

## **Restaurarea unei icoane pe sticlă din colecția Muzeului Județean Satu Mare**

*Cristina Busuioc*

Icoana face parte din colecția Muzeului Județean Satu Mare și se presupune că a fost pictată la începutul secolului al XIX-lea.

Suportul icoanei este sticlă de glăjărie, iar pictura este executată în culori de apă cu emulsie de gălbenuș de ou.

Rama este profilată, are un strat de baiț iar materialul din care este confecționată este lemn de brad.

Sticla plană, necesară suporturilor s-a confecționat abia în a doua etapă a evoluției glăjăriilor, fiind suflată sub formă de cilindri, apoi tăiată și călcată. Această sticlă veche este subțire de 0,5-1,5 cm. conține bule de aer și nodulețe, datorită faptului că nu se reușea menținerea unei temperaturi egale la un înalt grad de încălzire necesar înmuierii și topirii pastei.

Sticla manuală are o sclipire specifică, deosebită care este determinată de înclinarea neuniformă a planurilor care refractă lumina în unghiuri diferite.

Icoana reprezintă „Răstignirea lui Iisus” iar forța expresivă a acestei icoane este ilustrată prin imaginea desfigurată a lui Iisus – imaginea suferinței. Imaginea răstignirii lui Iisus la care participă Maria și Ioan, în dreapta și stânga crucii, este o reprezentare tipic ortodoxă de tradiție bizantină.

Pe fundalul crucii este inscripționat cu litere chirilice „Răstignirea lui Iisus Hristos”. Foița de aur este destul de bine conservată în zona crucii și pe aureole.

În momentul începerii restaurării icoana avea ramele descleiate, capacul de lemn desfăcut și fisurat, cu atac de insecte xilofage, atacul fiind activ.

Película de culoare este exfoliată, are aderența slabă pe 20% din pictură.

Între capac și sticlă sunt depuneri de insecte uscate(deshidratate).

Capacul icoanei a fost desfăcut cu grijă astfel încât să protejăm stratul pictural. Pe fața pictată a icoanei am făcut niște teste de consolidare cu emulsie de gălbenuș de ou 2 la 1.

Lemnul a fost tratat prin injectare de soluție Sadolin în orificiile de carii.

Fața pictată a icoanei a fost pulverizată la început cu emulsie de gălbenuș de ou apoi am spatulat pelicula de culoare desprinsă.

S-a făcut apoi integrare cromatică cu culori de apă și gălbenuș de ou 3 la 1 în laviuri, în zonele lacunare ale peliculei de culoare.

După uscare s-a pulverizat un strat subțire de verni dammar 8% în esență de terebentină.

La montarea icoanei în ramă, între sticlă și capac s-a așezat hârtie de filtru cu pH neutru.

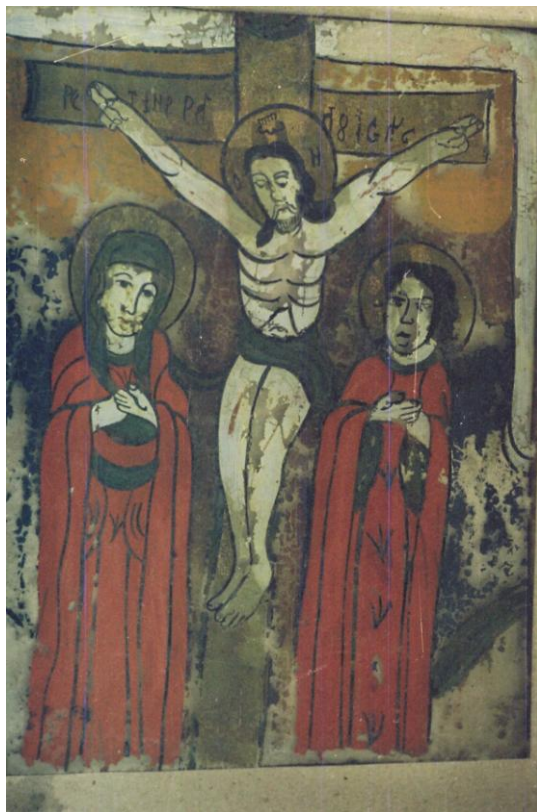
Lemnul a fost băițuit și a fost dat cu un strat protector de shellac.

Un sistem de suspendare a fost montat pe spatele icoanei astfel icoana poate fi expusă, iar în depozit ea este așezată pe raft în poziție orizontală cu fața pictată în sus.

## **The restoration of a glass ikon that belongs to Satu Mare County Museum**

### *Abstract*

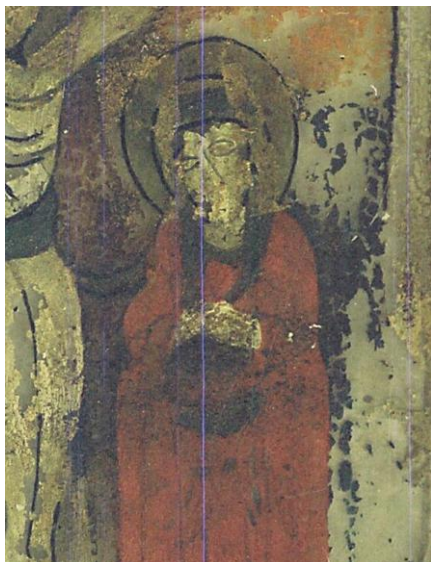
The article presents the problems occurred during the restoration of an ikon painted on glass. The glass is made manually and the paint is made with aqua colors with yellow egg. The theme of the religious picture is “The Resurrection of Jesus Christ”.



Înainte de restaurare – față



Înainte de restaurare - spate



Înainte de restaurare – detaliu



După restaurare