

Restaurarea unui acoperământ de mormânt de la 1659

Adela Dobrescu

În anul 2000 am primit spre restaurare o piesă textilă care în momentul sosirii în laborator era într-o stare avansată de degradare, era șifonată, culoarea țesăturii se distingea cu greu, cantitatea de murdărie și praf făceau aproape imposibilă întinderea ei. În acel moment nu eram sigură cu ce am de a face. Totuși, în unele locuri se întrezăreau urme vagi de pictură. Am preluat piesa și i-am creat un microclimat care să-i redea treptat higroscopicitatea, lucru care ar fi făcut posibilă întinderea ei și prin urmare determinarea ei. Din primul moment am așezat piesa pe masa de sticlă peste care am așezat hârtie de filtru umezită (prin pulverizare cu apă distilată) și am urcat umiditatea încăperii cu 5-10 procente timp de o săptămână. Încet, piesa și-a recăpătat din higroscopicitate și am ajuns la faza în care am putut-o întinde, cu foarte mare atenție.

Încă de la început piesa a dezvăluit o serie de detalii care m-au făcut să realizez că este un obiect de excepție. După îndepărtarea, în mare, a prafului și a murdăriei piesa a căpătat formă și culoare. Au început să se distingă motivele pictate, culorile și inscripțiile. Momentul culminant a fost acela în care pe o parte a piesei am descoperit o inscripție din care se distingeau următoarele cuvinte „BALDASARE”, „AETATIS SUAE 19” „UBIT” „1659”. Surpriza a fost și mai mare, când întorcând piesa, am descoperit că întreaga suprafață poartă o inscripție în limba maghiară. După descifrarea ei am realizat că e vorba de un citat din Biblie (cartea lui Iov, capitolul XIX). Dintr-o dată aveam o serie de detalii despre o persoană care a murit la 19 ani, anul morții fiind 1659 și care se numea Baldasare. În câmpul central al piesei se distingea o stemă, pe care în scurt timp am identificat-o ca aparținând familiei Bathory. Adunând toate aceste date am dedus că piesa era un acoperământ de mormânt care a fost creat pentru unul din membri familiei Bathory, al cărui nume era Baldasare. Cu această concluzie se încheie și prima fază, aceea de determinare a obiectului.

Următorul pas a fost cel al investigațiilor fizico-chimice, investigații care au avut ca rezultat următoarele:

- materialul textil era mătase naturală, mătase care-și pierduse higroscopicitatea și care era foarte friabilă;
- firele din cusături erau din in;
- motiv pictat - aur pe bolus roșu (bolusul era compus din ocră roșu de Fe și clei);
- motiv pictat – tempera.

Odată determinate toate acestea am realizat releveele pe care le-am folosit în decursul restaurării. Am realizat relevee, în special, după motivele florale din țesătură și motivele florale pictate. În tot acest timp am menținut un microclimat cu o umiditate ușor peste cel corespunzător pentru a permite o rehidratare corectă a mătăsii. În același timp am ținut cont și de motivele pictate care impuneau un ritm mai lent în rehidratarea piesei și am încercat să găsim un echilibru a cărui rezultat să fie corect atât pentru partea textilă cât și pentru partea pictată. Când piesa a ajuns la un grad satisfăcător de rehidratare am făcut teste pentru a determina gradul de stabilitate a culorii țesăturii, a pigmentilor din inscripții și a motivelor pictate. Culoarea damascului s-a dovedit a fi stabilă și deci din acest punct de vedere puteam trece la următorul pas și anume la tratamentul umed de curățare. Pigmenții din motivele pictate și din inscripții s-au dovedit a fi și ei destul de stabili, atât încât să reziste unui tratament umed.

Tratamentul umed s-a desfășurat pe masa de sticlă, cu pensule moi (din păr natural) care să nu îndeprăteze motivele pictate și pe un pat absorbant realizat dintr-un netex de o grosime medie și hârtie de filtru. Rolul acestui pat era de a prelua foarte repede toată cantitatea de umezeală în exces. Timpul acordat acestei faze a fost foarte scurt pentru a nu periclita stabilitatea culorilor din motivele pictate. Datorită faptului că mătasea era foarte uscată, că piesa nu suporta spălări și clătiri repetate și o expunere îndelungată în mediu umed am recurs pentru curățirea umedă la o soluție de apă distilată cu glicerină și o cantitate mică de alcool etilic. Această soluție nu era destul de puternică pentru a îndeprăta petele, dar a fost destul de puternică pentru a îndeprăta cantitățile mari de praf acumulate și să redea mătăsii culoarea originală. Întreaga curățire s-a efectuat prin tamponarea cu grijă a locurilor cu motive pictate. Am repetat curățirea de trei ori, atât pe față cât și pe spate. Rezultatele au fost satisfăcătoare, murdăria care s-a absorbit pe hârtia de filtru, fiind din ce în ce mai puțină.

Am reluat faza de rehidratare a piesei știut fiind faptul că alcoolul etilic usucă firele de mătase. Am lăsat piesa pe masa de sticlă să se uște și să stea într-o poziție relaxată și am pregătit următorii pași și anume am testat adezivii. Am efectuat teste cu Sarpifan (soluție și praf), dar din păcate acest adeziv rigidizează mătasea, nefiind corespunzător. Atunci am recurs la o tehnică mixtă: lipirea cu carboximetilceluloza și coasere. Această metodă s-a dovedit a fi cea mai adecvată.

Am ales pentru consolidare borangicul atât ca suport cât și ca fire pentru cusături. Din păcate lățimea materialului de borangic este de 50 cm iar lățimea piesei este de 98 cm. Am fost nevoită, astfel, să pun mai multe rânduri de material de borangic, să-l adaug prin coasere, ca să obțin o lățime corespunzătoare. Materialul suport a fost vopsit în culoarea pisei. După vopsire am îndeprătat liziera borangicului pentru a evita crearea unor dungi inestetice de-a lungul piesei. Îmbinarea materialului de borangic s-a realizat în timpul lipirii și a fost un proces lung și dificil. Prin adăugarea laților de borangic s-au creat dungi de-a lungul piesei, dungi pe care am încercat să le diminuez ca și grosime și ca impact vizual. Odată terminată lipirea am putut trece la următoarea fază și anume consolidarea cu acul și fire de mătase. Această fază s-a realizat anevois. Piesa nu a putut fi prinsă în gherghef într-un mod normal și prin urmare manevrarea ei era destul de anevoioasă. În timpul consolidării a trebuit să țin seama de motivele pictate pe piesă și de inscripțiile de pe față și spatele piesei.

Ultima fază a fost aceea de prelucrare a marginilor piesei.

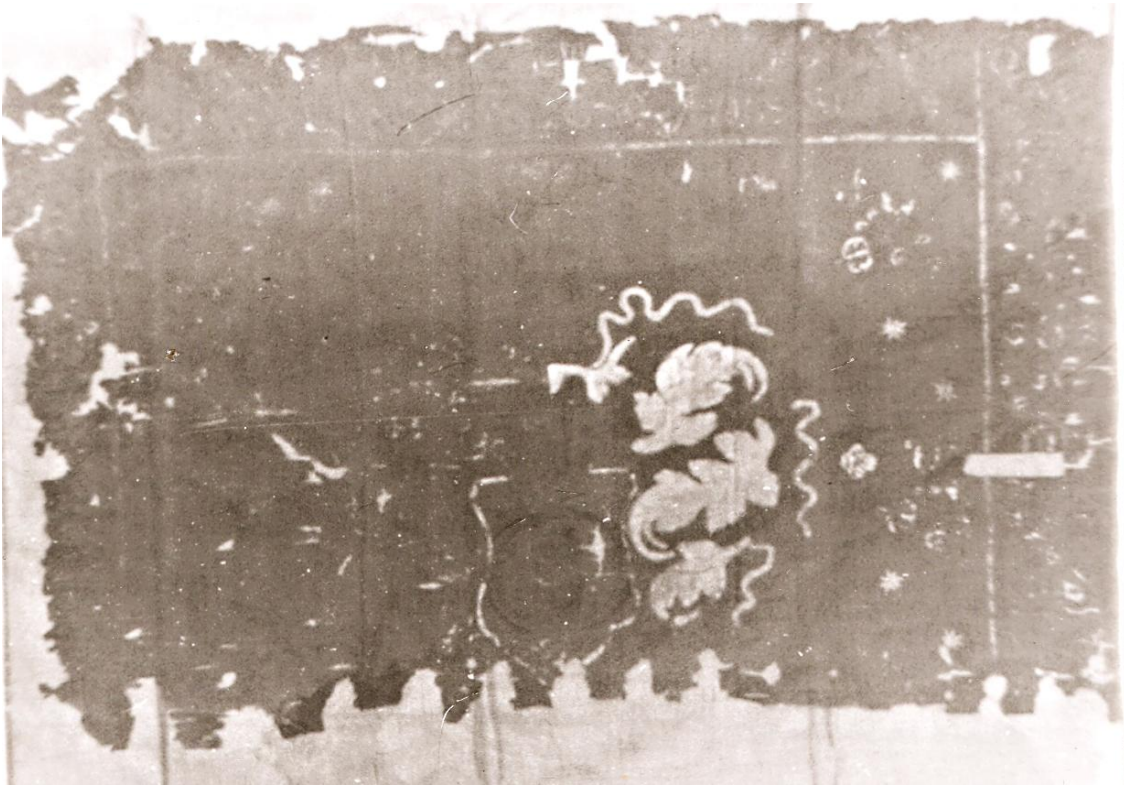
The restoration of a grave roost from 1659

Abstract

The article is about a beautiful XVII century object hand painted with gold and attemper on a silk support. It was dated 1659 and it was restored using crape and natural silk threads.

Bibliografie:

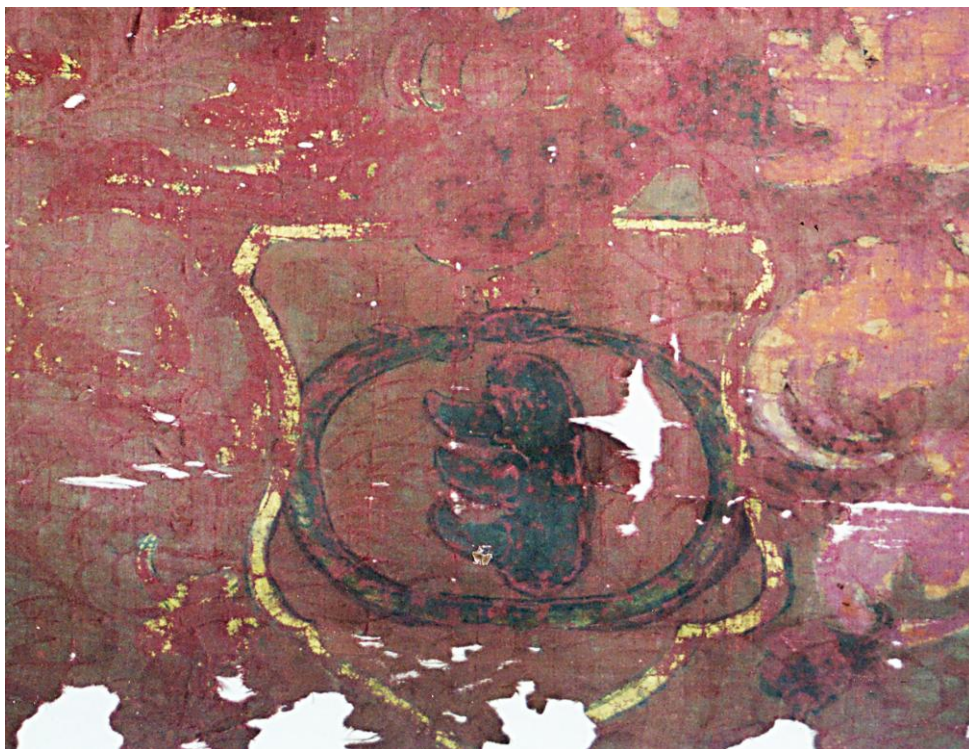
Vasile Drăguț, *Dicționar enciclopedic de artă*, București, 1976



Înainte de restaurare



În timpul restaurării



Detaliu



După restaurare