

## Исследование городища Боржава (Вары) (с.Вариево Береговского р-на Закарпатской обл.)

И.А. ПРОХНЕНКО

На территории Верхнего Потисья учтено более 170 городищ (Slivka, Vallašek, 1991; Прохненко, 1998, с.55; 2005, с.132), выступающих важнейшими источниками для изучения процесса формирования региональной культуры на разных этапах истории. Хронологически укрепленные пункты выделяются в пять групп: 1 – эпохи энеолита – средней бронзы; 2 – гальштатского периода; 3 – латенской культуры; 4 – дакийской культуры; 5 – эпохи средневековья.

Наименее исследована пятая группа, в которой особый интерес представляют городища конца I - начала II тыс. н.э. – ключевые для изучения одного из сложнейших периодов этнополитической истории населения Верхнего Потисья, связанного с взаимоотношениями местного, славянского населения и пришлыми племенами укров. На данный момент известно более 20 городищ рассматриваемого времени, материалы которых, как правило, получены в ходе незначительных разведочных работ. Кроме того, на большинстве памятников отмечается разрушение средневекового культурного слоя поздними хозяйственными и ритуальными застройками, что затрудняет их полноценное исследование.

За исключением пунктов с малодостоверными или ограниченными данными, в настоящее время в регионе располагаем семью городищами рубежа I – II тыс. н.э. (Абауйвар, Боршод, Вары, Земплин, Малая Копаня, Солотвино, Шаришске Соколовце) (рис.1). Большинство из них привлекается как основа исторических реконструкций (от гипотез существования славянских княжеств VIII – IX вв. н.э. (Пеняк, 1980, с.149, 170; Тиводар, 2003, с.21 и др.) до утверждений о создании опорных пунктов венгров в процессе образования ими государства на рубеже X – XI вв. н.э. (Gádor, Nováki, 1980, old.43-76; Bóna, 1995; Котигорошко, 2003, с.118 и др.)).

Ключевым в предложенных схемах выступает Боржавское городище, имеющее и другое название - Вары (венгер. “vár” - “крепость, замок”). Расположено оно в низменной местности в 200 м к юго – востоку от с.Вариево. Расстояние от памятника до старого русла р.Боржавы – 15 м, до р.Тисы – 175 м (рис.2).

Площадь городища 0,7 га. Его подтреугольная форма определена естественной конфигурацией мысового холма, возвышающегося (2 – 3 м) над поймой реки. Вал сохранился на мысу (отрезок длиной 40 м, высотой до 5 м) и с напольной стороны городища, где его высота достигает 8,5 м. В восточной и западной частях памятника вал не просматривается. В средней части напольного вала расположен въезд в виде небольшой ложбины на гребне насыпи (10 м ширины, 1,5 м глубины). Т.Легоцкий (2001, old.68), обследовавший городище в конце XIX в., указал, что в его время местное население села въезд определяло как “железные ворота”, название которого сохранилось до сих пор. Перед напольным отрезком вала П.А.Раппопорт и М.В.Малевская (1963, с.63) отмечают наличие заплывшего рва (на данный момент визуально не прослеживается), земля которого использовалась для возведения насыпи. Внутренняя площадь городища и частично вал уничтожены сельским кладбищем конца XIX – первой трети XX вв. Т.Легоцкий сообщает, что на территории городища в конце XIX в. н.э. местным населением разбирались каменные и кирпичные постройки (Lehoczky, 2001, old.68).

Местность за пределами укреплений, примыкающая к пойме, заболачивается во время дождей и в половодье. К югу от городища расположено многослойное селище, отделённое от окружающей низины склоном высотой до 2 м.

Впервые Боржавское городище упоминается в “Гесте Гунгарорум” (Gesta hungarorum, 14), написанной на рубеже XII – XIII вв. н.э. анонимным нотариусом короля Бейлы III (1172 - 1196 гг.). В 14 главе “Гесты” городище указано в связи с проникновением венгров в регион Верхнего Потисья в ходе завоевания ими новой Отчизны. “В 903 году после рождения Господа войско Арпада захватило земли, вместе с населением, между Тисой и Бодрогом, до самой Угочи. Боржавский замок окружили, на третий день с боем захватили, стены разрушили, воинов Салана в кандалах привели в замок Гунг” (Gesta hungarorum, 14). В более поздних венгерских хрониках отмечается захват замка Боршова печенежскими войсками в 1085 г. н.э. (Раппопорт, 1967, с.170; Bona, 1995, old.42, 73).

Таким образом, неоднократное упоминание Вар в письменных источниках позволяет зачислить его в группу опорных памятников при решении кардинальных проблем средневековой истории региона. Это подтверждается появлением, на основании анализа пасажа “Тесты” о Боржавском городище, широкого спектра гипотез (принадлежность территории края до проникновения венгров Великоморавскому государству, Болгарскому царству, княжеству белых хорватов, Киевской Руси), тем более, что дискуссия усугублена отнесением пункта современной венгерской историографии к венгерским городищам, созданным в конце X - начале XI вв. н.э. (Немет, 1972, с.209, 213; Вопа, 1995, old.73).

В эпицентре проблемы лежит вопрос доверия или недоверия сведениям “Тесты” о Боржавском городище. Его решение возможно лишь с привлечением данных археологии, отражающих конкретные хронологические реалии. Это позволяет установить дату возникновения Вар и поставить точку в дискуссии о времени создания памятника и его этнокультурной атрибутике.

Впервые городище было осмотрено Т.Легоцким и зачислено им на основании “Тесты” в разряд пунктов, существовавших до проникновения в регион венгров, то есть к IX в. н.э. (Lehoczky, 2001, old.67), но в поле зрения археологов - профессионалов памятник попал во второй половине XX в. Так, К.В.Бернякович, опять же на основании сведений “Тесты”, посчитал возможным отнести городище к славянским древностям и определить его создание временем до вторжения венгров в регион (Бернякович, 1957, с.437).

Серия шурфовок городища была проведена экспедициями Львовского Института общественных наук АН УССР в 1961 г. во главе с М.Ю.Смишко, Ленинградского филиала Института археологии АН СССР под руководством П.А.Раппопорта в 1963 г. и Закарпатского краеведческого музея в 1964 г. (С.И.Пеняк). Однако результаты работ первой экспедиции не были введены в научный обиход, кроме небольшого сообщения С.И.Пеняка (1980, с.72) о нескольких шурфах в центральной части городища и собранном незначительном керамическом материале (фрагменты гончарных горшков). Второй экспедицией был снят план памятника и при зачистке стенок ям на городище собрана, опять же в ограниченном количестве, керамика X – XI вв. н.э. с преобладанием характерных для XI в. н.э. форм (Раппопорт, Малевская, 1963, с.63, 69, рис.5, 23-26; Раппопорт, 1967, с.176). Это были первые конкретные, хотя весьма мизерные и нестратифицированные данные, позволившие поставить вопрос о важности дальнейшего изучения памятника для установления его датировки.

В результате работ, проведённых в следующем году С.И.Пеняком, исследованы примыкающее к городищу селище шурфовочной траншеей 12 x 2 м и восточная часть вала траншеей 18 x 2 м. При такой значительной для данного пункта вскрытой площади опубликован фрагментарный, стратиграфически не подтверждённый материал, а при довольно неконкретном описании стратиграфии вала она не сопоставлена с определёнными находками, из-за чего решение основного вопроса о времени создания городища не продвинулось ни на йоту. Более того, С.И.Пеняк (1965, с.49; 1965а, с.59; 1973, с.9-10; 1980, с.72-73), возможно, под влиянием авторитета К.В.Берняковича, на основании сведения Анонима (Anonymus, 14), датировал памятник временем прихода венгров в Тисо – Дунайскую низменность, то есть концом IX – началом X вв., что противоречило хронологии полученных материалов, особенно важных в сложившейся ситуации для подтверждения или опровержения письменных данных. Дата создания городища, предложенная закарпатским учёным, подверглась критике венгерскими исследователями (Немет, 1972, с.209-210; Фодор, 1992, с.139), которые отметили попытку С.И.Пеняка жонглировать датировкой Варского городища с целью доказательства существования на Закарпатье славянских княжеств. Следует принять их замечания об отсутствии политического центра княжества VIII – IX вв. в Варах (Пеняк, 1965а, с.60), где не выявлен материал указанного времени. В данном аспекте также отметим, что “Gesta Hungarorum” Анонима признана недостоверным источником во многих вопросах венгерского проникновения в Карпато – Дунайский ареал (История..., 1971, с.96, 282; Немет, 1972, с.210, 212). Тем не менее, в отечественной научной литературе до сих пор продолжает отстаиваться славянская принадлежность городища и факт его захвата венгерскими войсками (Пеняк, Пеняк, 1998; Тиводар, 2003, с.21; Федака, 2004, с.17 и др.).

Необходимость приобретения конкретных датирующих материалов заставила археологическую экспедицию УжНУ в сентябре 2005 провести дополнительные работы в Варах. Как подчёркивалось выше, внутренняя часть городища уничтожена кладбищем. Поэтому

было принято решение о необходимости шурфовки вала с главной целью - установление времени его создания.

Траншея размером 10 х 2 м была заложена в 21 м к западу от наиболее возвышенного мысового поворота вала с ориентацией юго-восток - северо-запад (рис.2). Реперной точкой для фиксации глубин принята отметка на гребне вала в квадрате Д-1 (рис.3). В квадратах Д-1 и Е-1 на глубине 1,4 м вышли на две могилы рубежа XIX – XX вв., что не позволило исследовать данные квадраты на всей их площади до материка. В процессе вскрытия шурфа прослежено восемь насыпных слоёв и выделено два строительных горизонта, разделённых внутренним репером – горелым слоем.

Горизонт I (0 – 2,1 м) связан с реанимацией вала после пожара. Подстилающим его выступает слой прожжённого до красного цвета песка с включениями угля и пепла. Состоит горизонт из почвы серого цвета (0 – 1,2/2 м) с незначительным содержанием керамики, камней, обмазки, а также из безынвентарных слоёв светло – серой (1,2 - 1,5 м), жёлтой плотной (1,5 – 1,9 м) и чёрной (1,9 – 2,1 м) глины, насыпанных для уплотнения песчаной подосновы горизонта, не позволяющей наращивать высоту насыпи из аналогичного материала. Замеры глубин залегания почти горизонтальных слоёв здесь и ниже фиксируются в центре квадрата Г, где представлены все слои, то есть стратиграфическая колонка полная (рис.3). Из конструкций горизонта отметим прослеженную в квадрате В-1 канавку - основу стенки (глубина и ширина 0,56 м), прорезавшую слой жёлтой глины и вошедшую в горелый слой.

Инвентарь горизонта I в основном составляла керамика (51 фрагмент), которая по технологии производства и формам сосудов выделяется в две хронологические группы.

Керамика первой группы, в своём большинстве фрагментарная, доминирует в горизонте (50 фрагментов). Среди неё выделяем лепную и гончарную посуду. Лепная представлена двумя подгруппами: А (кухонная) и Б (столовая). К первой относится фрагмент горшка коричневого цвета, сформованного из глиняного теста с примесью крупного шамота (рис.4, 3).

Среди лепной керамики подгруппы Б выделяются фрагменты чернолощёного горшка (диаметр венчика (D) - 12,2 см) (рис.4, 2) и горшка коричневого цвета (D – 16,0 см) (рис.4, 1), изготовленные из хорошо отмученного глиняного теста с незначительным содержанием мелкого шамота.

Гончарная керамика состоит, в основном, из сероглиняной посуды. Это фрагмент лощёной мисочки (D – 19,0 см) (рис.4, 4) и донная часть сосуда (диаметр дна (d) – 7,4 см) (рис.4, 6). Отдельно отмечаем венчик, изготовленный из глиняного теста со значительным содержанием песка, обжиг достаточный, цвет коричневый (рис.4, 6).

Посуда второй группы представлена фрагментом венчиковой части горшка (D – 19,0 см), сформованного на ручном гончарном круге из глиняного теста со значительными примесями известняковой дресвы. Обжиг достаточный, цвет коричневый (рис.4, 7).

Индивидуальные находки горизонта I составляет бронзовая игла - заколка с орнаментированной врезными волнистыми линиями круглой головкой. Длина – 6,0 см (рис.4, 8).

Горизонт II (2,1 - 3,0/4,8 м) связан с возведением насыпи вала на песчаном материке и эскарпированием склона холма методом вертикального среза, возможно, с целью создания рва (рис.3). Вышеупомянутый горелый слой (2,1 - 2,4 м), ограничивающий горизонт сверху, свидетельствует о деревянных конструкциях на гребне созданной насыпи. Исходя из рыхлости и сыпучести этого слоя, они не сжигались специально с целью укрепления вала. Горизонт составляют слои жёлтого (2,4 - 2,6 м) песка, тёмно – серой (2,6 - 3,0 м) и жёлтой (3,0 – 3,1 м) глины. Песчаные слои безынвентарные, а глиняные - со значительным содержанием фрагментарного керамического материала (168 фрагментов).

Керамика по технологии производства и формам сосудов выделяется в три хронологические группы.

Посуда первой группы представлена фрагментом лепного горшка (D – 18,0 см) коричневого цвета, декорированного налепами - шишечками и углублениями от пальцевых вдавлений, сформованного из хорошо отмученного глиняного теста с добавлением мелкого шамота (рис.4, 9), а также фрагментом расписного сосуда (рис.4, 10).

Керамика второй группы состоит из лепной и гончарной посуды.

Лепная посуда представлена двумя кухонными горшками коричневого цвета, сформованными из глиняного теста со значительным содержанием крупного шамота (рис.4, 11-12) и

деформированным сосудиком (возможно льячка?) серо-коричневого цвета (D – 6,3 см, высота (h) – 3,1 см), изготовленным из хорошо отмученного теста с добавлением мелкого шамота (рис.4, 17).

Гончарная посуда, в основном, сероглиняная чёрнолощёная. Это фрагменты мисочки (D – 15,4 см) (рис.4, 14) и орнаментированного штампованым декором сосуда (рис.4, 13).

К гончарной керамике также относится фрагмент сероглиняного стакана, украшенного вдавленными и прямыми горизонтальными линиями (рис.4, 16) и венчик серого пифосоподобного сосуда (D – 16,0 см), изготовленного из хорошо отмученного глиняного теста со значительным добавлением песка (рис.4, 15).

Посуда третьей группы представлена фрагментами горшков, сформованных на гончарном круге из глиняного теста со значительным содержанием песка преимущественно серого и коричневого цвета с хорошо отогнутыми сильно профилированными венчиками (D – 14,0 – 24,0 см) (рис.4, 18-24).

Рассмотрев керамический материал обоих горизонтов вала, можем выделить его в четыре хронологические группы.

Наиболее ранней выступает посуда первой группы второго горизонта, хорошо известная по комплексам дакийских памятников региона рубежа нашей эры (Котигорошко, 1991, с.157, рис.25-26; 1995, с.35-36, рис.12; 14; 19; Kotigoroško, 1995, p.83-89; fig.116).

Вторая хронологическая группа керамики Вар (первая группа первого и вторая группа второго горизонтов), доминирующая в коллекции городища, имеет широкие аналогии на памятниках региона III – IV вв. н.э. (Котигорошко, 1991, с.157, рис.25-26; 1995, с.61-62, рис.19-23; Kotigoroško, 1995, p.135-145, fig.116-117))

В единичном экземпляре представлена керамика конца I тыс. н.э. (вторая группа первого горизонта), известная на славянских поселениях Верхнего Потисья IX в. н.э. (Котигорошко, 1991, с.190; Пеняк, 1980, с.135-137, рис.53).

Посуда четвёртой хронологической группы (третья группа керамики второго горизонта) характерна для памятников региона X – XI вв. н.э. (Раппопорт, Малевская, 1963, с.69-71, рис.5; Пеняк, 1980, с.137). Причём, преобладающая часть средневековой керамики Вар по способу изготовления, характеру теста и профилировке венчиков, главным образом, имеет аналогии в комплексах XI в. н.э. (Раппопорт, Малевская, 1963, с.70-71). Она, представляя самую позднюю группу в горизонте начального создания укреплений, находится в предматериковых слоях и позволяет определить время создания городища.

Подводя итоги анализу полученных в 2005 году материалов, отметим, что нами выделены несколько горизонтов заселения территории памятника до строительства здесь фортификационных сооружений: 1) рубежа нашей эры 2) позднеримского периода (III – IV вв. н.э) и 3) конца I тыс. н.э. Отметим, что в результатах предыдущих исследований подобная картина заселения прослежена не была.

Стратиграфия вала и анализ керамического материала свидетельствуют о создании укреплений Вар в XI в. н.э., что закрывает вопрос отождествления памятника с центром славянского княжества VIII – IX вв. н.э. Соответственно, недостоверной выступает и информация Анонима о разгроме городища венграми в 903 г. н.э., так как на это время фортификаций Вар не существовало. Единственное, что могли захватить венгерские отряды, это небольшое славянское поселение. В рамках разгрома войска Олега под Киевом и унижения князя несуществовавшего в IX в. н.э. Галицкого княжества (Gesta..., 8-9, 11), из-за отсутствия конкретных подтверждённых фактов можем уверенно отнести к выдумке нотариуса Бейлы III и бои между венграми и славянскими дружинами в северо – восточной части Верхнего Потисья с целью захвата первыми городищ.

Установив время, рассмотрим и цель создания городища Боржава. Незначительная площадь памятника и прослеженная П.А.Раппопортом слабая насыщенность культурного слоя не позволяют считать данное местонахождение административным центром определённой территории. Расположение городища свидетельствует о функции контроля его населением долин р.Тисы и р.Боржавы, первая из которых была основной коммуникационной артерией региона. Возведение городищ на главных путях, в первую очередь, на участках, которые нельзя обойти, определено нереальностью организации оборонительных линий на всей протяжённости пограничья (Раппопорт, 1967, с.175).

Сопоставление времени создания Варского городища с историческими событиями в ареале позволяют связать возникновение пункта с процессом формирования Венгерского королевства. Размеры городища свидетельствуют о незначительных трудозатратах при строительстве укреплений и возможности их возведения венгерскими поселенцами, не исключено привлечение к работам и местного славянского населения.

Современное состояние исследования Варского городища в комплексе с другими достоверными городищами Верхнего Потисья рубежа I – II тыс. н.э. свидетельствует о их возведении не ранее X в. н.э., а картографирование позволяет определить цель создания этих городищ для защиты венгерского пограничья со стороны Польши (Прохненко, 2005, с.140).

Prohnenko I.

*Study of Borsova (Vari) Fortified Settlement*  
*(Vari village, Beregovo rayon, Zakarpats'ka oblast)*  
*(Abstract)*

*Group of sites of the end of I millennium BC – beginning of II millenium AD are worth of special interest among the fortified settlements (more then 170) of Upper Tisza Region. They are the key elements for the study of one of the most difficult periods of ethnic and political history of Upper Tisza Region population. This is connected to the relationships between local Slavic population and the newcomers, Hungarian tribes. More then 20 fortified settlements are known so far owing to small-scale pilot researches. Besides this, most of the sites suffered destruction of medieval stratum by later economic and ritual constructions, which makes additional difficulties for their comprehensive study.*

*Except sites with improbable or limited data, there are seven fortified settlements of pointed out times: Abaujvar, Borsod, Vari, Zemplen, Mala Kopanya, Solotvyno, Sariske Sokolovce. Most of them are used as a base for historical reconstructions (from the hypothesis about Slavonic Principalities of VIII - IX AD to the statements about foundation of Hungarian outreach points in the process of Hungarian state formation on the edge of X - XI AD). Borsova (Vari) fortified settlement provides key data for construction of medieval history of the region. This site is mentioned in a number of sources (Gesta hungarorum, Hungarian chronicles, and deeds. An issue of trust to Gesta information about allegedly seized by Hungarians Slavonic center in Vari is crucial. It is only possible to solve the problem involving archeological data, which reflect specific chronology. This makes possible to define data of Vari foundation and to close discussion about the time of its foundation, ethnic and cultural attributes.*

*A number of prospecting shafts was done in 1960th by the expeditions of Lviv Institute of Social Sciences of the USSR Academy of Science (Prof. M.Smishko), Leningrad branch of Institute of Archeology of the USSR Academy of Science (P.Rappoport), and Transcarpathian Museum of Local History (S.Penyak).*

*Limited in number pottery of X - XI AD with the domination of typical for XI AD forms was collected. But published fragmental material did not proved by layers description. So the main problem about foundation of fortified settlement was not solved. Moreover, national literature still persist on Slavonic identity of the fortified settlement and the fact of its seizure by Hungarian troops, regardless to absence of VIII - IX AD materials.*

*Necessity of having specific dating materials, became the reason for archeological expedition of Uzghorod National University, undertaken in September 2005. Prospective shaft of earthen wall has been done with the aim to date the its foundation. A trench (L 10 meters, W 2 meters) was made 21 meters westward of the most highest cape turn of the earthen wall with the orientation from South-East to North-West. In the process of excavation eight artificial mound layers and two building horizons were defined. They were divided by internal registration point – burned layer.*

*Materials, retrieved in 2005, allows to make a statement about a number of living horizons at the site before the building of fortified settlement here: 1) edge of AD; 2) late Roma period (III - IV AD); 3) the end of I millennium AD.*

*Stratification of the earthen wall and pottery material analyses proves that Vari fortifications were raised in XI AD. This closes discussion about the site as a centre of Slavonic Principality. Correspondingly, an information of Anonymous about seizure of the site by Hungarians in 903 is not valid, because there were no fortifications in Vari by that time. So the only place Hungarian troops might seized was small Slavonic settlement. An information about disbanding of Oleg's troops at Kiev, humiliation of the duke of not existing in IX AD Galicia Principality (Gesta ..., 8-9, 11), as well as the battles between Hungarian and Slavonic troops for the control over fortified settlements of North-East part of Upper Tisza region can be considered as a fabrication of Bela's III notary. None of these information is not proved by specific materials. Comparison of the time of Vari fortified settlement foundation and historical events in the area makes possible to connect setting up of the site with the process of Hungarian Kingdom formation. Current study of Vari fortified settlement in a complex with other reliable sites of Upper Tisza region of the edge of I - II millennium AD proves that they were founded not earlier then X AD. Additional analyses of the cartographic materials provides us information on the purpose of their creation – protection of Hungarian border lands on Polish direction.*

*Литература*

- Бернякович К.В. Древнеславянские памятники Закарпатской области (СССР) // SA. – 1957. – V. – 2. – С.435-455.
- История Венгрии. – М., 1971. – Т.1.
- Котигорошко В.Г. Культуры римского времени // Древняя история Верхнего Потисья. – Львов, 1991. – С.147-178.
- Котигорошко В.Г. Фракийцы Верхнего Потисья (III в. до н.э. – IV в. н.э.). – Ужгород, 1995. – 129 с.
- Котигорошко В.Г. Верхне Потисся в контексті стародавньої історії Карпато – Дунайського ареалу. – Ужгород, 2003. – 127 с.
- Немет П. Образование пограничной области Боржавы // Проблемы археологии и древней истории угров. – М., 1972. – С.206-220.
- Пеняк С.І. Археологічні дослідження слов'янських пам'яток Закарпаття в 1964 році // Тези доповідей та повідомлення до XIX наукової конференції. – Ужгород, 1965. – С.47-49.
- Пеняк С.І. Дослідження слов'янських пам'яток Закарпаття за роки Радянської влади // Тези доповідей до ювілейної наукової конференції, присвяченої 20-річчю Ужгородського державного університету. Серія історична (жовтень 1965 р.). – Ужгород, 1965а. – С.53-60.
- Пеняк С.І. Слов'янське населення Закарпаття другої половини I тисячоліття н.е. // Археологія. – К., 1973. – 12. – С.3-13.
- Пеняк С.І. Ранньослов'янське і давньоруське населення Закарпаття VI – XIII ст. – К., 1980. – 180 с.
- Пеняк С.І., Пеняк П.С. Історія Закарпаття з найдавніших часів до приходу угорців в Карпатську улоговину. – Ужгород, 1998.
- Прохненко И.А. Городища Верхнего Потисья // Saegratica - Карпатика. Старожитності Верхнього Потисся та суміжних регіонів. - Ужгород, 1998. - Вип.5. - С.55-69.
- Прохненко И.А. Городища Верхнього Потисся зламу I – II тис. н.е. // Saegratica – Карпатика. Давнина і сучасність. Ужгород, 2005. – С.132-156.
- Раппопорт П.А. Военное зодчество Западно – Русских земель X – XIV вв. – Л., 1967. – 241 с.
- Раппопорт П.А., Малевская М.В. Обследование городищ Прикарпатья и Закарпатья на территории Советского Союза // Acta archaeologica Carpathica. – Kraków, 1963. – V. – 1-2. – С.61-76.
- Тиводар М.П. Етнокультурні процеси та особливості етнічної історії Закарпаття в I тисячолітті нашої ери // Науковий вісник Ужгородського університету. Серія історія. – Ужгород, 2003. – Вип.9. – С.13-25.
- Федака С.Д. Київська Русь – найбільша імперія середньовічної Європи // Saegratica – Карпатика. Історична школа професора Володимира Задорожного. – Ужгород, 2004. – Вип.30. – С.13-37.
- Фодор И. Вопросы изучения древневенгерских памятников Закарпатья // Acta Hungarica. – Ужгород, 1992. – 1. – С.138-139.
- Bóna I. Az Árpádok korai várairól. 11-12.századi ispáni várak és határvárak. – Debrecen, 1995. – 134 old.
- Gádor J., Nováki Gy. Az abaújházi földvár sánca // Herman Ottó Múzeum Évkönyve. – 1980. – 19. – Old.43-76.
- Gesta Hungarorum. Літопис Анонімуса про діяння угорців під час пошуків і віднайдення Батьківщини / пер. з лат. та угор. К.Найпавера. – Ужгород, 2005. – 124 с.
- Kotigoroško V. Ţinuturile Tisei Superioare in veacurile III i.e.n. - IV e.n. (Perioadele La Tene și romană). - Bucureşti, 1995. - 338 p.
- Lehoczky T. Adatok hazánk archaeológiájához különös tekintettel Beregmegyére és környékére. I-II kötet. Munkács, 1892. Sorozatszerkesztő: J.Kobály. – Ungvár, 2001. – 179 old.
- Slivka M., Vallašek A. Hradý a hrádký na východnom Slovensku. – Košice, 1991. – 271 s.

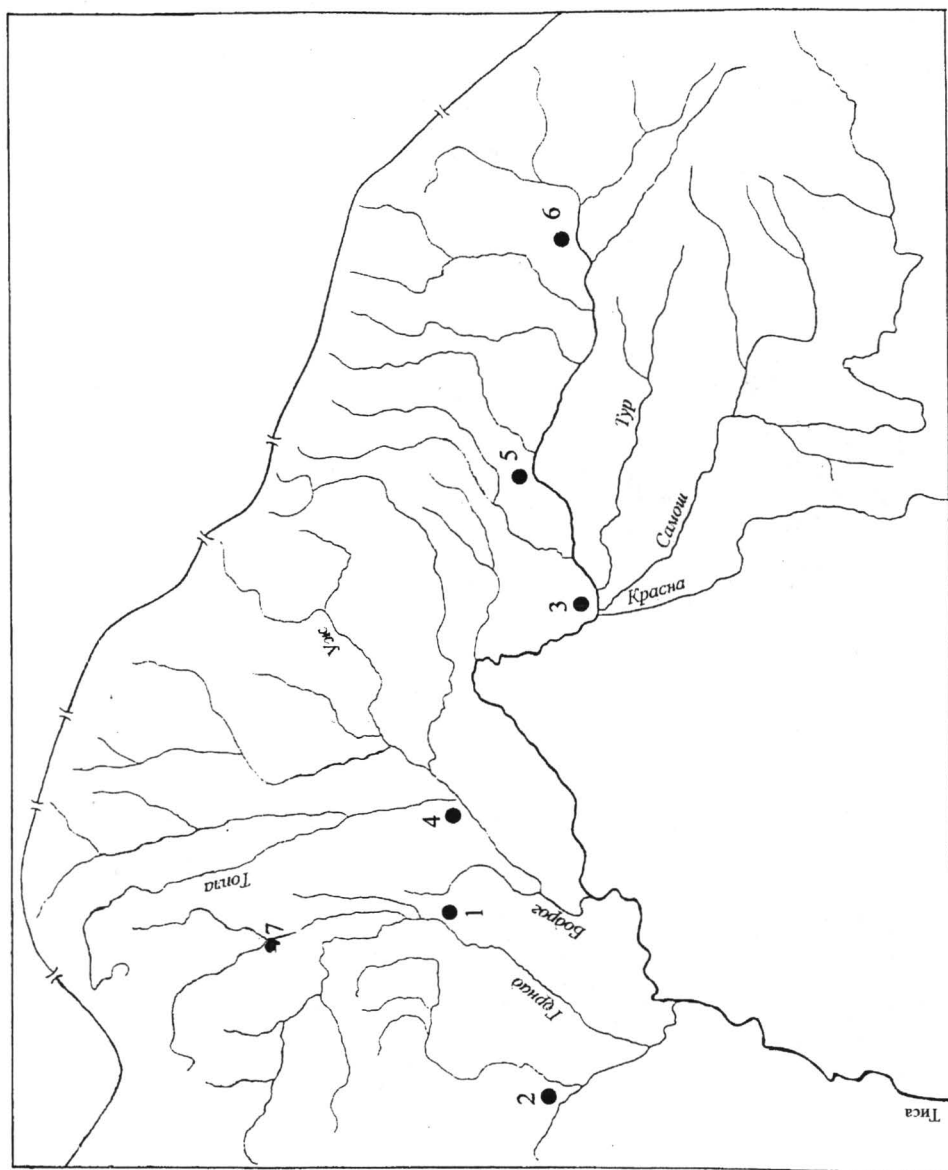


Рис. 1. Карта расположения городищ Верхнего Потысья рубежа I - II тыс. н.э. 1 - Абауйвар; 2 - Боршод; 3 - Вары; 4 - Земплин; 5 - Малая Копаня; 6 - Солотвино; 7 - Шарипские Соколовцы.

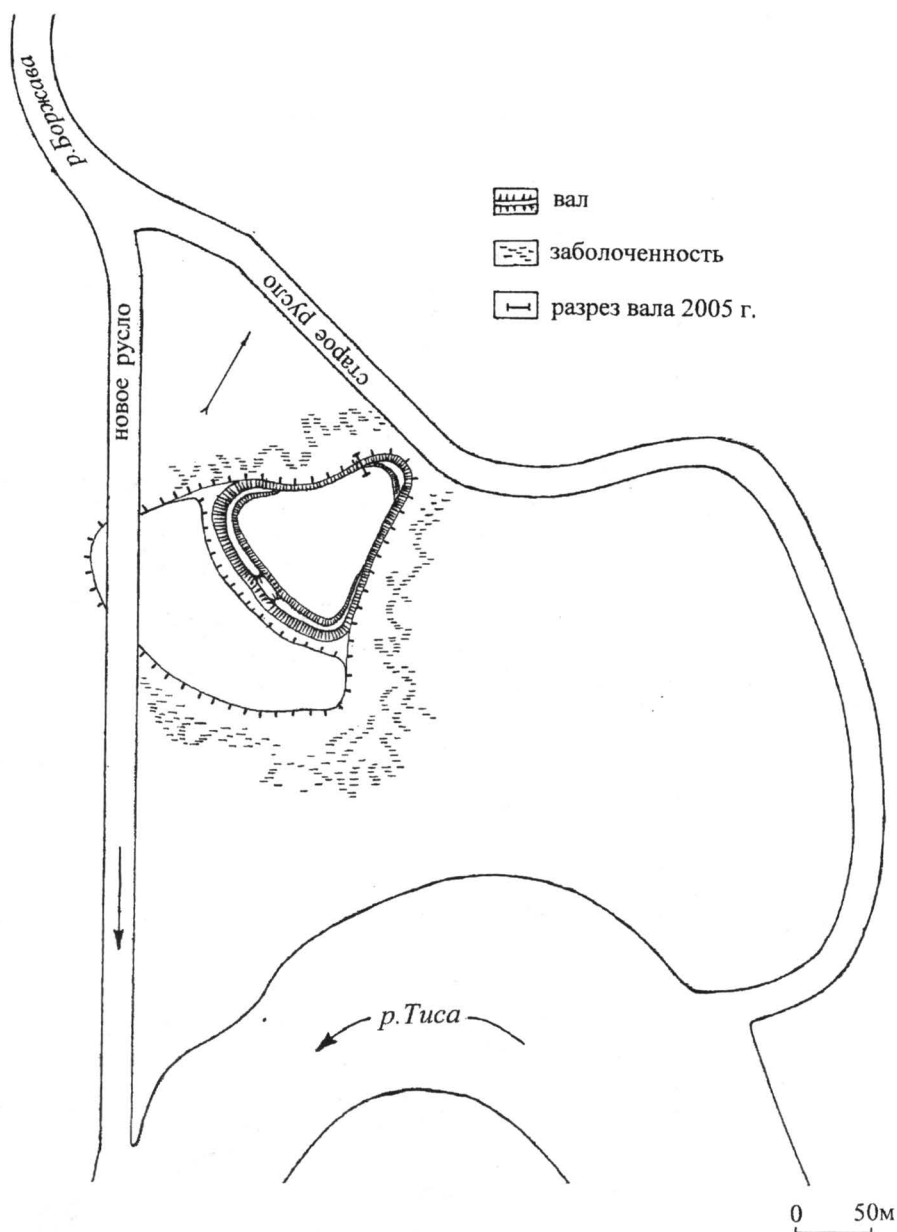


Рис.2. Боржава (Вары). План расположения городища по П.А.Раппопорту, И.Боне с добавлением исследований 2005 г.



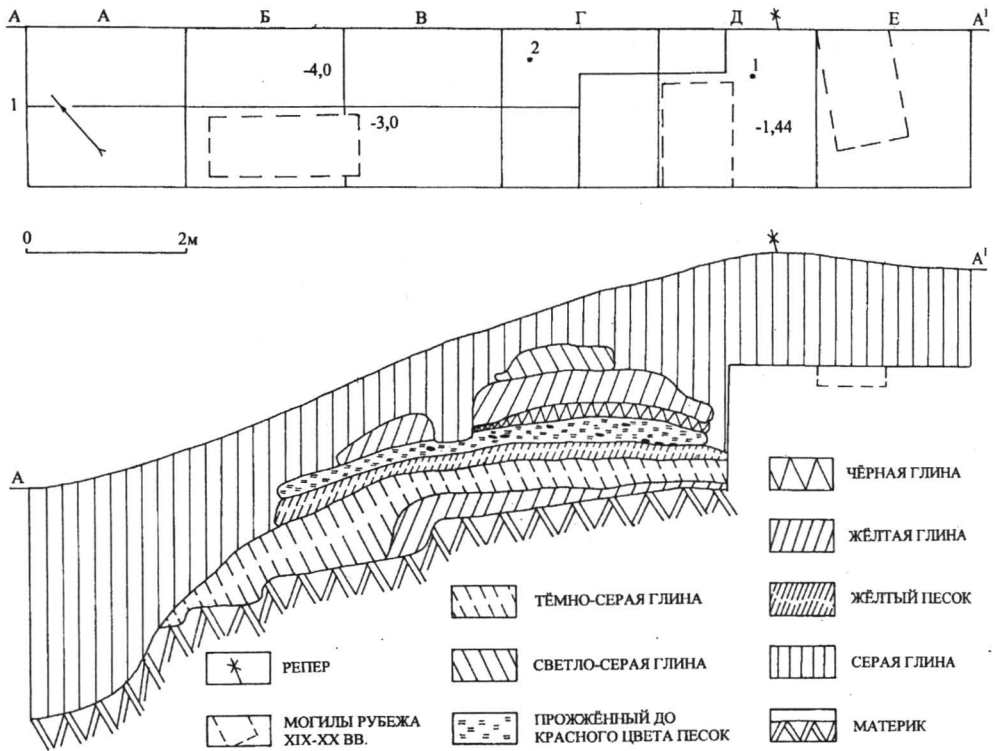


Рис.3. Боржава (Вары). Разрез вала 2005 г.

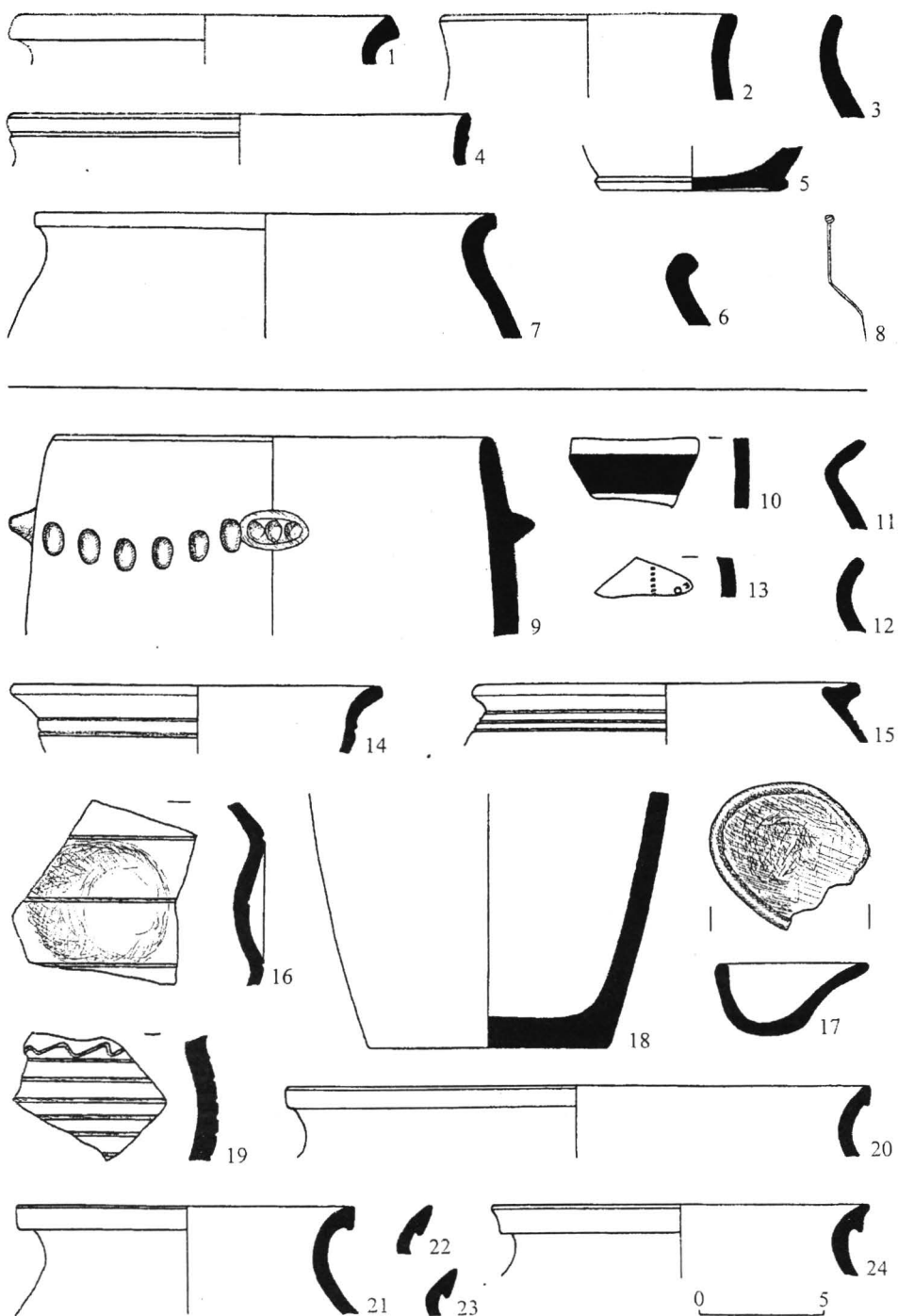


Рис.4. Боржава (Вары). Инвентарь из разреза вала 2005 г.  
1-8 - I горизонт; 9-24 - II горизонт.