

## Arhitectura zonei de câmpie din comuna Pir

Toth Zoltan

Din punct de vedere etnografic, teritoriul județului Satu Mare este împărțit în trei zone: Țara Oașului, zona Codru și zona de câmpie.

Pe cursul râului Someș se află Câmpia Someșului. În vestul județului Câmpia Careiului este mărginită de Câmpia Ecedea la nord și de Valea Ierului la sud.

În zona nord vestică a județului în apropierea hotarului cu județul Sălaj se află comuna Pir. Într-o zonă de interferență de terenuri nisipoase și argiloase nelipsită de mlaștini, oamenii din cele mai vechi timpuri au profitat de condițiile geografice ale zonei folosind pentru construirea gospodăriilor lutul, nisipul, trestia și nuielele. La începutul secolului al XX-lea casele aveau pereții construiți din lut bătut într-un cofrag denumit ladă care după o uscare prealabilă se ridica pe verticală și se umplea cu lut bătut. Grosimea acestor pereți era de la 50 la 60 cm. Această tehnologie a fost înlocuită cu pereții din vâioage (cărămidă nearsă cu pleavă). Acoperișul caselor era în două ape învelit cu trestie iar capetele podului erau acoperite cu împletituă de nuiele, mai târziu cu scândură de brad.

Câteva tipologii de case construite în prima jumătate a secolului al XX-lea în comuna Pir marchează arhitectura zonei de câmpie.

### 1. PIR

Casă de locuit cu trei prăvălii, se află în centrul comunei. A fost construită la sfârșitul anului 1880 de VEIS BERNARDT (evreu) și vândută lui POTI FERENC în 1908. Casa este construită pe o fundație de piatră spartă, pereții sunt construiți din cărămidă arsă combinată cu vâioage. Până în anul 1908 casa a fost învelită cu stuf, acoperișul fiind schimbat în țiglă. Casa este compusă din mai multe încăperi. În față are 3 spații destinate pentru prăvălii și în spate patru încăperi: trei camere de locuit, o bucătărie cu o cămară de alimente. În porțiunea interioară a curții are un târnaț cu stâlpi de stejar ciopliți și montați în tâlpi de fontă.

Bătrânul PÓTI FERENC avea mai multe meserii și a întreținut un magazin mixt, o măcelarie și un atelier de pantofar. La ora actuală funcționează un atelier de frizer. Dimensiunile de gabarit a casei sunt de 17 x 11m și sub cele două camere de locuit dinspre stradă se află o pivniță podită cu grinzi groase de stejar între care bolți din cărămidă.

### 2. PIR

Una dintre cele mai vechi case din Pir este a lui BÁRÁNY JANOS, bunicul lui KÁDAR NELU. După informatorul din vecini, KULCSÁR ISTVAN de 88 de ani, casa este mai veche de 150 de ani. Pe o fundație de piatră spartă se înalță pereții bătuți în ladă (cofraj) cu o lățime de 50 cm. Casa este formată dintr-o cameră și bucătărie prevăzută cu o tindă simplă în față și pe lungimea casei, este învelită cu stuf și paie. Deasupra bucătăriei are un horn din cărămidă. Acoperișul este în două ape, la capete închisă cu scândură de brad prevăzută cu un geam de aerisire (iluminator) și în spate cu o ușă de acces în pod. Dimensiunile casei sunt de 12 x 5 m.(strada Bisericii).

### 3. PIR

O altă casă tradițională din pământ bătut se află pe strada Mică și a fost a lui Ilus neni. Casa este compusă dintr-o cameră, o bucătărie și în spatele casei un grajd. Casa are un târnaț în față și pe lungimea ei, sprijinit pe 7 stâlpi ciopliți de stejar. Dimensiunile exterioare ale casei sunt de 12.5 x 550 m. Are acoperișul în două ape, învelită cu trestie și paie. La capete este acoperită cu scândură de brad cu un iluminator, iar în spate cu o ușă de urcare în pod.

### 4. PIR

Casa țărănească de pe strada Mică 409 a fost construită la începutul secolului XX din pământ bătut în ladă și a fost proprietatea lui BÖDIS BELA – SZATMÁRI PISTA actualmente locuiește Murguj Karoly cu familia (țigani). Inițial casa a fost învelită cu trestie, material folosit ca învelitoare la

marea majoritate a caselor construite la sfârșitul secolului al XIX-lea și începutul secolului al XX-lea, datorită faptului că se află într-o zonă mlăștinoasă (zona Mlaștinii Ecedea. În anii 1950 acoperișul a fost înlocuit cu țiglă.

### 5. PIR

O casă construită pe o uliță de lângă școală în jurul anilor 1950, poartă tipologia caselor de la începutul secolului al XX-lea. Este pe fundație de piatră spartă, pereții clădiți din vâioage cu tencuială cu var și ciment în exterior, pe suport de rabit. Casa este compusă dintr-o cameră și o tindă. Are geamuri numai pe lungimea casei cu fața înspre stradă, casa este proprietatea lui SOSE GRIGORE (LOLU) pe strada Principala 282. Are acoperișul în două ape cu țiglă. În capete este acoperit cu scânduri de brad.

### 6. SĂRVĂZEL

Casa țărănească tradițională este construită în vecinătatea bisericii. Pe fundație din piatră sparta sunt pereții din pământ bătut. Este compusă din două camere între care o tindă. A treia încăpere este bucătăria de vară urmată de o cămară de alimente și urcarea în pod. Ultima încăpere în spatele casei este o sală de presă a strugurilor sub care există o pivniță cu boltă.

Casa are un târnaț în casă și pe lungimea casei, sprijinită cu stâlpi ciopliți din lemn de stejar ornamentați în porțiunea superioară, în traforeuri cu frunze de acant stilizate.

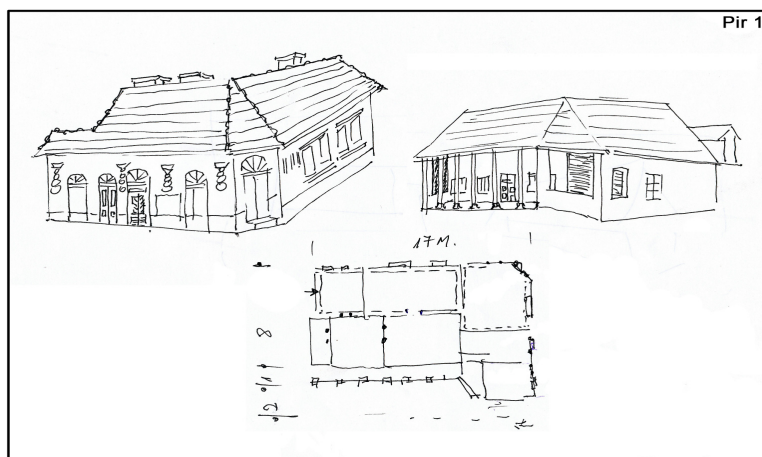
## The architecture of plain area from Pir

### Abstract

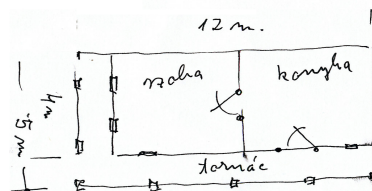
The ethnographic territory of Satu Mare County is divided into three areas: Oaş Region, Codru and the plain area.

In the north west of the county, near the border with Sălaj are the municipality of Pir. In an area of sandy and loamy land of swamps, people from ancient times took advantage of geographical conditions of the areas used for construction of household clay, sand, reeds and rods. In the early twentieth century houses were built of mud walls knocked in a crate which after a preliminary drying rises vertically and filled with clay beaten. The thickness of the wall was 50 to 60 cm. This technology has been replaced by walls of *văioage* (unburnt brick with hulls). Roof was covered with reed.

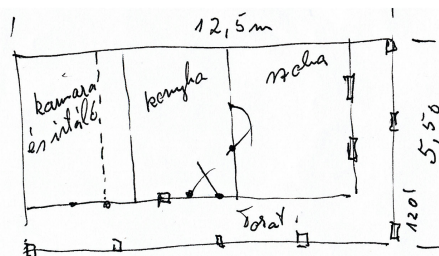
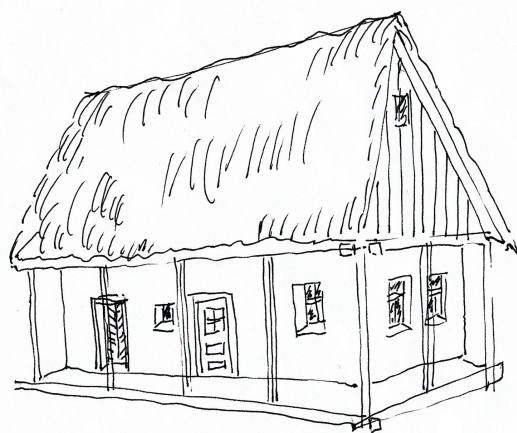
Several types of houses built in the first half of the twentieth century in the village of Pir marks the plains architecture.



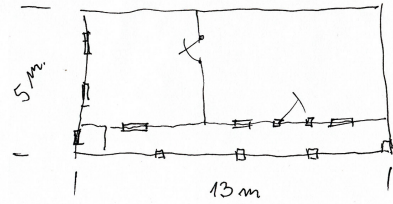
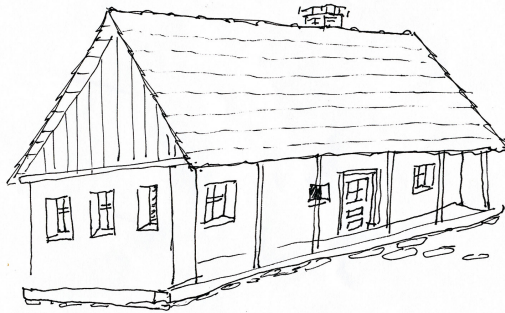
Pir 2



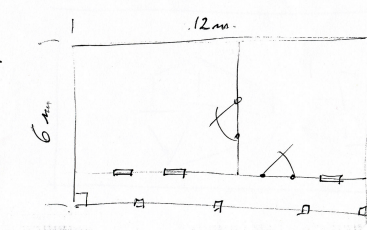
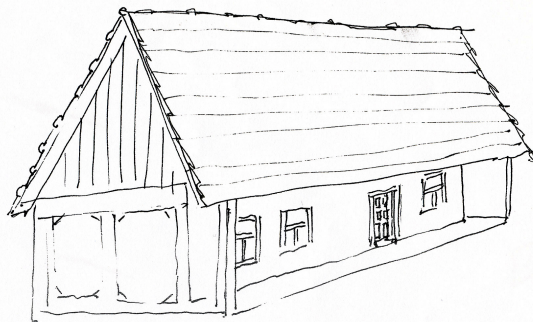
Pir 3



Pir 4



Pir 5



Sărvăzel 6

