

## Studiu de caz. Tavan casetat pictat - biserica reformată Băbești

*Busuioc Cristina*

**Băbești**, ca localitate aparținătoare a Comunei Halmeu, s-a format pe un domeniu feudal, așezarea este **de tip liniar**, doar cu o stradă principală, așadar satul se dezvoltă în lungul străzii principale, iar Biserica reformată domină satul.

Clădirea Bisericii a fost precedată de o biserică de lemn construită în secolul al XVIII-lea, ea fiind situată la câțiva metri mai spre sud.

În 1850 biserica, școala și parohia au fost distruse într-un incendiu. S-a început construcția unei noi biserici în anul 1858, iar în 1864 credincioșii deja au folosit biserica deși ea a fost finalizată doar în 1870.

Nava cu închidere semicirculară, ferestrele, ușile semicirculare în partea superioară, pilaștrii, cornișele proeminente și toate componentele acestui edificiu sugerează că stilul bisericii este cel al bisericilor importante din zona Satu Mare și Mintiu.

După incendiul care a avut loc în anul 1872, Mihály Reszegey, prin contribuția lui proprie, a finanțat refacerea tavanului în anul 1875, în mijlocul navei centrale existând o casetă care atestă această lucrare.

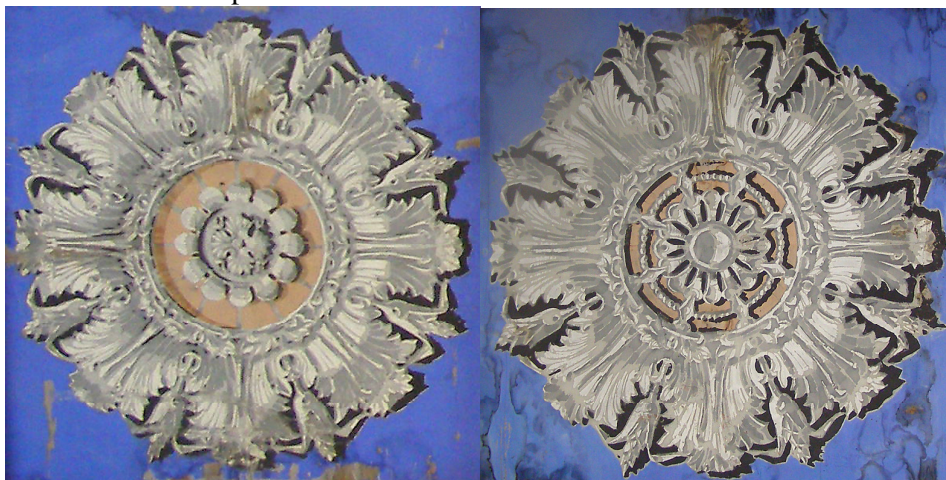
### Descrierea componentelor artistice

Tavanul Bisericii este casetat și pictat cu motive vegetale de culoare alb-gri, vibrat cu alternanțe de roșu, ocră, negru pe fundal albastru. Pictura casetelor este realizată în stilul barocului țărănesc și domină întregul tavan al bisericii. Casetele sunt cuprinse în rame pictate, de asemenea, cu motive liniare-vegetale.

Barocul țărănesc se caracterizează prin forme curbe ample, bogăție în ornamentare și detalii sculpturale numeroase. Tehnica folosită este tempera cu gălbenuș de ou, fără strat de preparație pe suport de lemn.

Blatul de lemn este realizat prin îmbinarea a patru scânduri de lemn de brad, înțeleiate și prinse cu o traversa oblică. Pigmenții folosiți în pictură sunt pigmenți pe bază de apă - tempera, culorile dominante sunt griurile care derivă din amestecul de alb și negru și, de asemenea, albastru cobalt deschis prin amestecul cu alb. Apar, de asemenea, zone cu roșu vermillon, iar ramele conțin și galben crom, verde malachite.

În prezent există o alternanță aleatoare în succesiunea de casete, existând 4 modele diferite de desen pe casete.



**Model 1-** floare cu 8 petale, alternată cu 8 boboci și centrată cu un cerc ocră cu o rozetă centrală cu 12 petale și medalion cvadrilobat.

**Model 2** - floare cu 8 petale, alternată cu 8 boboci și centrată cu un cerc obru cu o rozetă centrală cu 16 petale și medalion circular. Rozeta este prinsă cu 8 punți de floarea exterioară și conturată de un șirag de perle stilizate.



**Model 3** - floare cu 8 petale, alternată cu 8 boboci orientați spre interior și centrată cu o floare plină. Conturul și umbrele sunt realizate cu negru.

**Model 4** - floare cu 8 petale, alternată cu 8 boboci orientați spre interior și centrată cu o floare plină. Conturul și umbrele sunt realizate cu negru, iar interiorul florii cu roșu vermillon.

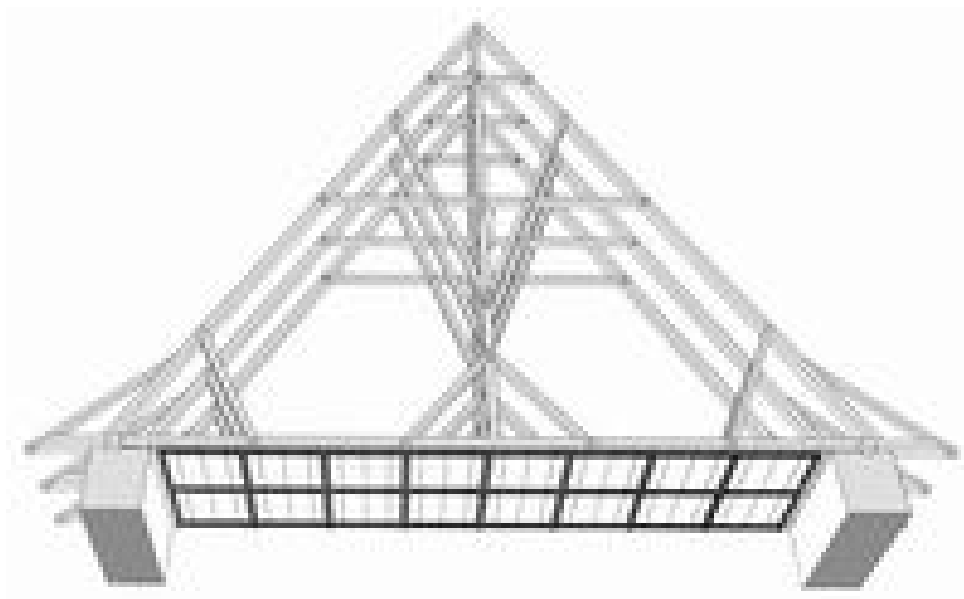
#### Descriere

Tavanul este alcătuit dintr-un cadru modular de rame care încastrează casetele. E vorba de o succesiune de 9 casete pe lățimea navei bisericii și 15 casete pe lungime. Casetele au dimensiunea de 1 m x 1 m, iar ramele au lățimea de 20 cm.

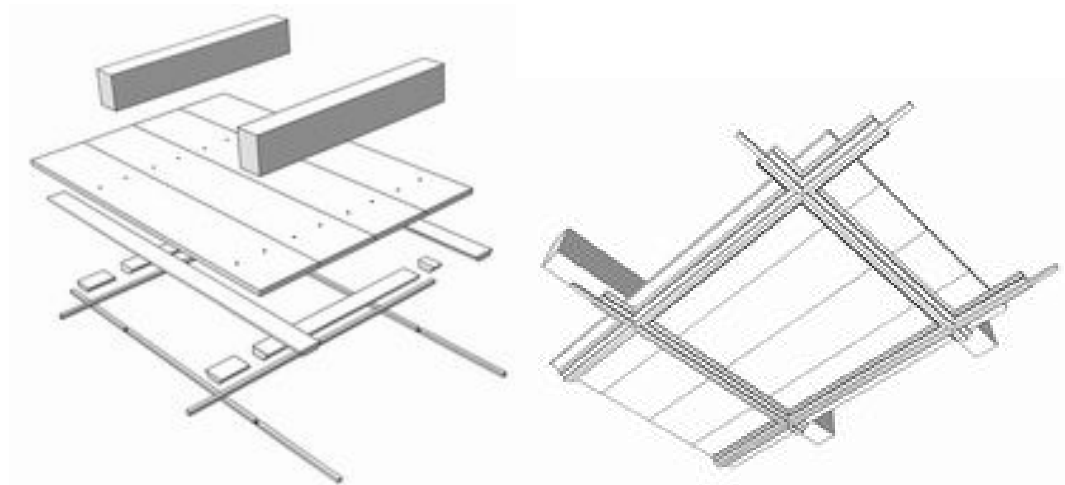


Podul bisericii

Atmosferă pod



Modele de realizare a tavanelor casetate.



*Deteriorări și probleme în starea de conservare a tavanului pictat*

**Mediul înconjurător, microclimatul, acțiuni mecanice și chimice** (unele făcute chiar de mâna omului), **atacuri biologice**, pot deteriora starea de conservare și sănătatea picturii și a structurii tavanului.

În cazul de față, am aflat că tavanul a suferit deteriorări provocate de incendiul din 22 februarie 1872, se pare că o parte din casete au fost înlocuite și altele repictate. Acest lucru este demonstrat prin faptul că albastru de pe fundal apare în două nuanțe. Nu există documente descriptive cu privire la pigmentii folosiți sau la desenul casetelor.

Astfel, există zone unde pictura este erodată, stratul pictural este șters - degradare specifică neglijenței omului, zone unde blatul de lemn și-a pierdut calitățile, deteriorare datorată intemperiilor și a microclimatului necorespunzător.

În urma observării atente se pot remarca aglomerări de murdărie organică, halouri de apă, desprinderi în stratul pictural, fisuri în lemn, atac biologic, pierderea calității lemnului în zonele unde acesta a fost expus umezelii excesive.



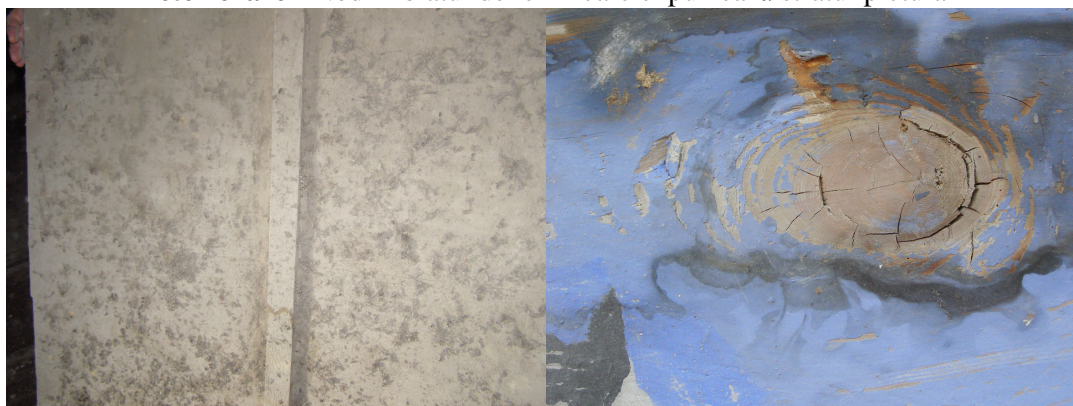
**Deteriorare** - Casetă cu pierderea lizibilității picturii. Datorită infiltrației masive de apă pluvială, calitatea lemnului s-a deteriorat, la fel și calitatea picturii.

**Deteriorare** - Orificii de zbor ale insectelor xilofage (carii de lemn)



**Deteriorare** - Verso casetă pictată, depuneri considerabile de praf și resturi organice provenite de la insecte

**Deteriorare** - Nod în blatul de lemn care expulzează stratul pictural



Tavanul casetat necesită lucrări de conservare și restaurare întrucât a existat o perioadă când nu s-au păstrat condițiile de climat și microclimat propice conservării în bune condiții a picturii.

### **Study case. Painted wooden ceilings - Protestant church from Băbești**

#### *Abstract*

The protestant church ceiling from Băbești is in a very damaged conservation status, due to the water infiltration. The painting is in present Baroque stile and is characteristic to the most protestant church from nord-west Romania.

The paper highlights a few details of the degradations and marks some proposal for the restoration.