

Patrimoniul industrial din zona centrelor urbane ale județului Satu Mare (I) Tășnad

Gheorghina OLARIU

“Arheologia industrială are ca obiect de studiu inventarierea, punerea în valoare și prezervarea siturilor de instalații mecanice în domeniile artizanale, industrie și transporturi, mine și lucrări hidraulice, toate acestea în strânsă legătură cu istoria clădirilor, arhitecturii și tehnicilor, cu etnologia, istoria economică și culturală. Arheologia industrială are misiunea de a atrage atenția asupra muncii, situarea ei în contextul social al proceselor de fabricație, al utilajelor și al construcțiilor.”

Comitetul Internațional pentru Conservarea Patrimoniului Industrial
TICCIH (The International Committee for the Conservation of
the Industrial Heritage)

Teritoriul României este deținătorul unui important patrimoniu industrial – imobil sau mobil, datând în principal din perioada secolelor XVII-XX. Pe lângă obiecte singulare valoroase, există obiective și dotări care amintesc de toate fazele cunoscute ale evoluției industriale, de la cea pre-industrială, manufacturieră, industrială și hiperindustrializată. După al doilea Război Mondial, odată cu instaurarea regimului comunist, obiectivele industriale existente au fost confiscate, dar nu au fost distruse, ci exploatate, uneori cu investiții minime. Dotări tehnice excepționale de la sfârșitul secolului al XIX-lea mai pot fi găsite încă funcționând în România.

Comitetul Internațional pentru Conservarea Patrimoniului Industrial, susține în preambulul Chartei Patrimoniului Industrial următoarele: „clădirile și structurile construite pentru activități industriale, procesele și uneltele folosite, orașele și peisajele în care sunt amplasate, împreună cu manifestările lor tangibile sau intangibile, sunt de o importanță fundamentală. Ele trebuie studiate, istoria lor trebuie predată, înțelesul și semnificația lor trebuie demonstrate și subliniate în ochii opiniei publice, iar exemplele cele mai semnificative și caracteristice trebuie identificate, protejate și întreținute, în sensul Chartei de la Veneția, spre folosul prezentului și viitorului”¹.

Pornind de la acestea, în anul 2008 s-a demarat un proiect de inventariere, conservare și punere în valoare a patrimoniului industrial din nord-vestul României, cu sprijinul financiar al Administrației Fondului Cultural Național (AFCN). În cadrul acestui proiect au fost efectuate cercetări de teren, în scopul identificării și fotografierii obiectivelor industriale din județ, precum și colectarea de informații în legătură cu obiectivele identificate.

Având în vedere dimensiunile mari ale clădirilor și utilajelor industriale, precum și fragilitatea lor în contextul evoluției tehnologice, fotografierea reprezenta singura cale de salvare a acestora.

Alături de cercetarea de teren s-a desfășurat și o intensă activitate de cercetare a documentelor păstrate în diferite fonduri ale Arhivelor Naționale din Satu Mare și ale Arhivelor Naționale din Nyíregyháza, documente care conțin informații prețioase despre activitatea economică a zonei de nord-vest a României. Datorită informațiilor provenite din sursele documentare s-au putut identifica principalele ramuri ale economiei din zona Sătmarului.

Un alt aspect important care a putut fi stabilit prin cercetarea de arhivă este acela al identificării existenței unor întreprinderi mici și mijlocii care au funcționat pe teritoriul județului nostru, dar care, din diferite motive, s-au închis și chiar au dispărut, ne mai păstrându-se urme materiale ale activității și existenței lor.

Sursele documentare ne-au oferit informații bogate privind activitatea economică desfășurată în zona de nord-vest a României. Pe baza lor ne-am putut face o imagine asupra gradului de industrializare a acestei regiuni. Am putut stabili zonele în care activitatea industrială a fost mult mai dezvoltată decât agricultura și invers. De asemenea, pe baza informațiilor descoperite în arhive, am putut observa care ramuri industriale au fost mai

¹ TICCIH - The Moscow Charter for the industrial heritage, 2003 - www.mnactec.com/TICCIH/.

puternic dezvoltate și care mai puțin în raport cu condițiile geografice și administrative ale județului Satu Mare.

Activitatea de cercetare a documentelor păstrate în cadrul fondului Muzeului Județean Satu Mare a dus la identificarea unor fotografii care conțin imagini cu diferite fabrici, uzine, ateliere meșteșugărești care au funcționat în diferite localități ale județului nostru în perioada secolului al XX-lea.

Coroborarea datelor obținute din documente cu cele dobândite din activitatea de teren ne oferă o imagine amplă despre patrimoniu industrial al județului Satu Mare. Activitatea de cercetare și de conservare a acestuia nu ar fi fost completă dacă aceste două surse de informații nu ar fi utilizate și îmbinate pentru a realiza un tablou realist al patrimoniului industrial al județului Satu Mare.

Prin intermediul cercetărilor de teren realizate pe întreg teritoriul județului, până în prezent au fost identificate o serie de obiective industriale de o relativă importanță în vederea realizării unei evidențe cât mai precise a acestor categorii de bunuri culturale.

Am realizat o grupare a acestor obiective în jurul celor patru centre orășenești ale județului, Tășnad, Carei, Satu Mare și Negrești Oaș.

Fără a face o selecție după un anumit criteriu, vom prezenta în acest material patrimoniul industrial al orașului Tășnad și al localităților din zona învecinată, incluzând aici atât obiective din domeniul agro-industrial, meșteșugăresc, cât și clădiri și utilaje.

Cea mare pondere o au morile. Acestea erau prezente în majoritatea comunelor, sau exista cel puțin o moară pentru mai multe sate. Astăzi, cele mai multe dintre ele sunt neîntreținute și părăsite, lăsate în paragină. Cea mai mare moară din județ din perioada comunistă a fost cea din orașul Tășnad, moară care azi nu mai funcționează, întreg sistemul și toate utilajele fiind într-o stare de degradare avansată și devenind probabil în cel mai scurt timp neutilizabile și materie primă pentru reciclare. Moara aparținea de Mobipan Satu Mare și producea în medie 200 – 240 de tone/zi. Se întinde pe o suprafață de aproximativ 2 ha.

O altă moară a fost identificată tot la Tășnad, de data aceasta încă în stare de funcționare. Moara a fost construită cel mai probabil la începutul anilor 1900. Are grinzi metalice care sunt datate în 1897. Se numea „Moara lui Zongoth” și de câțiva ani este din nou cunoscută în zonă și funcționează sub același nume, fiind în proprietatea moștenitorilor celor care au înființat-o. La început, moara funcționa cu cărbune și acest lucru este demonstrat de cantitatea mare de cenușă depozitată în grădina din spatele morii, dar și de acoperișul afumat exagerat în interior. Mai apoi a început să funcționeze cu motor. Utilajele cele mai vechi sunt cumpărate din Ungaria, iar unele mai recente sunt fabricate în România. Utilajele folosite datează din perioada înființării morii, procedeul de măcinare fiind cel tradițional. Tot în cadrul morii a funcționat și o presă de ulei, care astăzi este nefuncțională. Se păstrează, dar datorită evoluției tehnice a prelucrării semințelor de floarea soarelui aceasta nu-și mai găsește utilitatea practică.

O altă moară a fost descoperită la Acâș. Aceasta a fost înființată în secolul al XIX-lea, având utilaje care datează din anul 1909, fabricate la Budapesta. Este construită din cărămidă legată cu mortar pe bază de var, un procedeu destul de neobișnuit, puternic deteriorată. Aceasta a funcționat inițial pe apă, apoi pe motorină și, mai târziu, pe curent. Deși avea o capacitate destul de mare, moara a fost abandonată, utilajele fiind pur și simplu neutilizate.

Moara veche de la Săcășeni are o vechime de aproximativ 130 de ani, este confecționată din cărămidă și văioage și acum se folosește ca fabrică de mobilă și fierărie. Nu se mai păstrează din utilajele pentru morărit cu excepția pietrelor de moară. Tot la Săcășeni mai există o moară în stare de funcționare, dar datată relativ recent.

La Santău există o moară care funcționează o dată pe săptămână, și anume în fiecare miercuri. Și la Chereușa există o moară, pusă în funcțiune relativ recent și care funcționează mai mult la cerere. La Hodod, moara înființată în perioada interbelică a fost și ea părăsită.

De asemenea, la Giorocuta și la Dobra au existat mori care funcționau deja înainte de război, dar acum nu mai sunt în stare de funcționare. La Beltiug există o moară pe aburi care datează de la începutul secolului al XX-lea, construită din cărămidă și încă în stare de funcționare.

Moara de la Supuru de Jos, datată undeva între cele două războaie mondiale, a ars.

Moara de cereale de la Tiream datează din 1925, fiind construită de cei 92 de acționari. În 1960 a trecut în proprietatea CAP-ului. După 1990 a reintrat în proprietatea primăriei, când a fost concesionată unei firme private. Din 2001 nu mai funcționează. Valțurile și motorul s-au schimbat. Moara a funcționat inițial cu motorină, având un motor cu un singur piston înlocuit apoi cu un motor Saviem. Tot aici a existat și o presă de ulei cu utilaje aduse din Ungaria. Grâul se decojea, apoi se trecea prin 4 valțuri, se măcina, se urca pe benzile

transportoare în pod, și de acolo cobora liber la valțurile unde era măcinat din ce în ce mai fin. Două pietre de sfârâmat porumb mai funcționează încă.

Mori cu aburi au mai existat la: Socond, Ghenci, Ardud, iar la Domănești și Andrid au funcționat mori cu motor Diesel. La Ghenci funcționează și în prezent brutăria satului.

La Tășnad funcționează și astăzi o fabrică de mobilă, înființată în anul 1947 la inițiativa a 10 meșteșugari locali. Președintele acestei fabrici a fost Bathory Istvan, s-a numit inițial Progresul Meșteșugăresc și avea și secții de prelucrare a metalului. Mai târziu, a devenit cea mai mare fabrică din zona orașului Tășnad, având peste 2000 de angajați. Azi aceasta funcționează doar cu 300 de angajați. Utilajele vechi au fost vândute la momentul privatizării, fabrica fiind complet modernizată tehnologic.

Tot aici există în prezent o fabrică de cărămidă, vechea Fabrică de cărămidă TRESTENBURG, înființată la începutul secolului al XX-lea, dar care în urma privatizării a suferit aceleași schimbări majore. În anul 2000 s-a privatizat, și toate utilajele și instalațiile vechi au fost predate la DAC în vederea prelucrării deșeurilor.

Fabrica de prelucrare a metalului SOMETA, din aceeași localitate, a fost înființată la începutul secolului al XX-lea. A cunoscut în perioada comunistă o dezvoltare remarcabilă, atât din punct de vedere calitativ cât și cantitativ, având nu mai puțin de 800 de angajați, primind numeroase distincții și preluând comenzi în special pentru Germania.

Fabrica deține și azi utilaje din cele mai vechi, cum ar fi o ghilotină pentru debitat tablă de până la 10 mm. Această ghilotină este compusă dintr-un cadru metalic, un motor electric, două roți de curea și cuțite care taie tabla. Aceasta datează aproximativ din anii '50 - '60. De asemenea, printre utilajele vechi care încă se mai folosesc se numără și un transformator de sudură, o mașină de birolat și roluit tablă, mai multe strunguri datând din anii '60, o mașină de găurit radială, un ciocan pneumatic, o foarfecă de debitat tablă de 2-3 mm, o mașină de frezat Borwelt, o ghilotină pentru debitat cabluri și chiar o morteză care, potrivit informațiilor oferite de actualii muncitori, ar data din 1926, fiind fabricată în Austria. Înainte să fie adusă la Tășnad, a fost utilizată la fabrica din Arad.

O categorie aparte de monument industrial o constituie clădirile și instalațiile de cale ferată. Pe lângă clădirile garilor din Satu Mare și Carei, care sunt adevărate palate, merită atenție și stațiile din mediul rural.

La Acâș, gara datează de la sfârșitul secolului al XIX-lea. Clădirea cuprinde pe lângă gara propriu-zisă și casa șefului de gară, locuințele pentru locuitorii din gară, o magazie cu utilaje pentru uscarea cerealelor, precum și biroul de mișcare cu aparat de centralizare electro-mecanică. Acest aparat pentru dirijarea macazurilor și barierele a fost realizat în perioada Imperiului Austro-Ungar și este în stare de funcționare, el fiind utilizat și în zilele noastre.

Stația următoare, gara din Supuru de Jos, datează din perioada interbelică și păstrează încă inscripții din anii 1930.

Din nefericire însă, preocupările și, în consecință, reușitele în recuperarea acestui valoros patrimoniu sunt aproape inexistente. Situația economică precară a multora dintre societățile ce dețin patrimoniu industrial le determină pe acestea fie să abandoneze/vândă patrimoniul a cărui întreținere este prea costisitoare, fie să-l „refuncționalizeze”, cu investiții pentru a-l moderniza.

Campanii de inventariere specializată nu au fost demarate la nivelul întregii țări, deși se păstrează obiecte de patrimoniu industrial din secolul al XIX-lea, care încă funcționează cu tehnologia originală. Nu se cunoaște exact tipologia, numărul acestora, valoarea lor. În consecință, deciziile de demolare/casare sunt extrem de frecvente, iar puținele măsuri de protejare sunt subiective și insuficient fundamentate științific.

Am oferit aici doar o selecție a realităților cercetate și observate pe teren, urmând să continuăm cu celelalte zone urbane ale județului. Încercarea noastră este doar la început, însă sperăm să reușim colectarea a cât mai multe informații și date despre industria care a existat în județul Satu Mare, și, astfel, să creem o bază de date cât mai largă.

Bibliografie

Fonduri arhivistice:

Arhivele Naționale din Ungaria, filiala Nyíregyháza, fond VI-202.

Arhivele Naționale din Ungaria, filiala Nyíregyháza, fond „Szatmárnémeti Altalános Ipartestület iratai 1912-1918”.

Direcția Județeană Satu Mare a Arhivelor Naționale, fond „Prefectura Județului Satu Mare”, Dosar nr.55/1940.

Direcția Județeană Satu Mare a Arhivelor Naționale, fond „Sfatul popular al Orașului Satu Mare”, Dosar nr. 33/1963 (Fabrica Princz).

Direcția Județeană Satu Mare a Arhivelor Naționale, fond 34, „Viata economică și financiară”.

Borsi, Franco, *Introduzione all' archeologia industriale*, Roma, 1978.

Devilleers, Christian, „L'architecture industrielle ou la crise du monument historique”, în *Monuments historiques*, nr. 3/1977 – L'architecture industrielle.

Legea nr. 6/2008, *privind regimul juridic al patrimoniului tehnic și industrial*, publicat în Monitorul Oficial nr. 24 / 11 ian. 2008.

ICOMOS Romania, *Heritage at Risk report 2001-2002*, Heritage at Risk Icomos World report 2001-2002 on Monuments and Sites in Danger, pp.167-168 (Case Study Romanian Industrial Archaeology Heritage), Munchen, 2003.

Negri, Antonello, Da Setta Cesare, *Archeologia industriale - monumenti del lavoro fra XVIII e XX secolo*, Milano, 1983.

Niculescu, Marin, „Începuturile arheologiei industriale”, în *Revista Muzeelor și Colecțiilor*, 1994.

Palmer, Marilyn - Neaverson, Peter, *Industrial Archaeology, Principles and practice*, Routledge, London, 2000.

Arhitectura, nr. 1/2000 – arhitectură / industrie.

Recueil de textes fondamentaux du Conseil de l'Europe dans le domaine du patrimoine culturel - R(90)20 a Comitetului de Miniștri a Statelor membre referitoare la protecția și conservarea patrimoniului tehnic, industrial și al lucrărilor de artă în Europa, Strasbourg, 1998.

Rix, Michael, *Industrial Archaeology*, în *The Amateur Historian* nr. 2/1955.

The Moscow Charter for the industrial heritage (TICCIH), 2003, www.mnactec.com/TICCIH.

Industrial heritage in the urban areas of Satu Mare County (I). Tășnad

(Abstract)

The paper presents a part of the results of the 2008 inventory campaign regarding the industrial heritage in north-western Romania, with the financial support of the National Cultural Found Administration (Administrația Fondului Cultural Național - AFCN).

The project comprised a series of field research, in the purpose of identifying and photographing the industrial objectives throughout the County of Satu Mare, and collecting information about the identified objectives.

Because of the large dimensions of the buildings and industrial equipment, but also their fragility in the context of the technological evolution, the photography represents the only way of saving them.

A series of industrial objectives were identified till present in the entire county trough the method of field research. These objectives present a relative importance for establishing a precise evidence of this category of the cultural heritage.

The paper presented a selection of the most important objectives in the area of Tășnad: factories with their infrastructure, equipment, installations, mills, train stations, commercial halls, all representing significant testimonies of the technical and production activities that ensured the base for a socio-economical evolution in the area.

Patrimoniul industrial din zona centrelor urbane...



Moara veche din Tășnad



Moara mică din Tășnad



Utilaje de morărit



Utilaje de morărit



Utilaje de morărit



Utilaj de morărit



Magazia de cereale din Tășnad



Moara din Acăș



Utilaj de morărit



Utilaje de morărit



Utilaj de morărit



Moara din Hodod



Moara din Tiream



Utilaj de morărit



Utilaje de morărit



Utilaj de morărit



Brutăria din Ghenci



Pâinile la copt



Brutar pregătind aluatul



Cântar decimal



Fabrica de prelucrare a metalului “Someta” - Tășnad



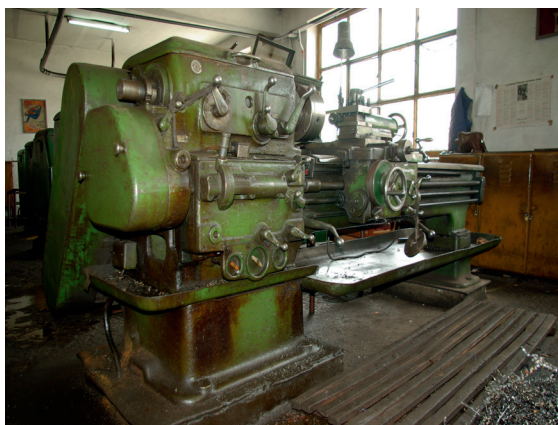
Freză



Ghilotina de debitat tabla



Ciocan pneumatic



Strung Rangetz



Mașină de birolat și roluit tablă



Gara din Acâș



Panou de control



Dispozitiv pentru schimbarea macazelor



Gara din Supuru de Jos