

**Zusammenfassung:** Die Metallfunde aus der Maramuresch, die der Früh- und Mittelbronzezeit zugeschrieben werden, sind zahlenmäßig sehr gering: ein kupfernes Randleistenbeil (Sarasău), eine Ruderkopfnadel (Visc), eine Schaftlochaxt vom Typ Hajdúsámson (Sărbi), eine Handschutzspirale (Biserica Albă), eine Schafttröhrenaxt vom Typ Křtėnov (Fundort unbekannt), ein Schwert vom Typ Apa (Obcina), zwei Nackenscheibenäxte vom Typ B<sub>1</sub> (Sighetu Marmației), zwei Mehrstückdepots vom Typ Koszider (Cămpulung la Tisa IV, Săpânța) sowie, wahrscheinlich, einen goldenen Lockenring (Oncești). Das Randleistenbeil, die Ruderkopfnadel, die Schaftlochaxt und die Nackenscheibenäxte gehören zur Kategorie der Einzelfunde an, die Handschutzspirale und die Axt vom Typ Křtėnov waren, vermutlich, Bestandteile einiger Mehrstückdeponierungen oder Gräberinventare, das Schwert - ein Gewässerfund - ist eine Einzelstückdeponierung. Der Goldring wurde angeblich zusammen mit anderen Gegenständen gefunden.

Das Depot von Cămpulung la Tisa IV, entdeckt noch im 19. Jh., enthielt, laut der Beschreibung von G. de Mortillet, zwei Nackenscheibenäxte (wahrscheinlich vom Typ B<sub>p</sub>, Variante Ighiel), zwei offene Armringe, zwei Spiralarmbänder mit Spiralenden, kalottenförmige Knöpfe mit zwei Löchern am Rand, Nägel mit gewölbtem Kopf, (Fayence ? Glas ?)perlen, Bernsteinperlen, zwei Tongefäße.

Das Depot von Săpânța besteht aus einer schön verzierten Nackenscheibenaxt vom Typ A<sub>2</sub>, gewiss eine ältere Form, Spiralarmbändern, Handschutzspiralen, herzförmigen Anhängern, Spiralarhröhrchenfragment, Lockenring.

Die Seltenheit der frühen Metallfunde in der Maramuresch weist darauf hin, dass die Erzressourcen der Gegend in der Früh- und Mittelbronzezeit entweder noch nicht bekannt waren oder noch wenig gefördert wurden.

**Cuvinte cheie:** Maramureș, Bronz timpuriu, Bronz mijlociu, descoperiri de metal

**Schlüsselwörter:** Maramuresch, Frühbronzezeit, Mittelbronzezeit, Metallfunde

Maramureșul, străbătut de la est spre vest de cursul superior al Tisei, se extinde între ramura estică a lanțului Munților Păduroși, Munții Rodna și Munții Țibleş-Gutâi-Oaş. Teritoriul său populat este în realitate o depresiune de mari dimensiuni, înconjurată din trei părți de munți, numai la vest, sud-vest având o deschidere relativ largă înspre zonele de câmpie. Înainte de primul război mondial, Maramureșul era o unitate administrativă în cadrul Monarhiei Austro-Ungare având o suprafață de peste 10.000 km<sup>2</sup>; în prezent partea sa nordică aparține Ucrainei, iar partea sa sudică României.

Această regiune este remarcabilă din punctul de vedere al cercetării preistorice mai ales datorită numărului mare de descoperiri de metale din epoca bronzului<sup>1</sup>, dintre care majoritatea aparține perioadei târzii a acestei epoci. Un număr mult mai mic, totuși important, de astfel de descoperiri datează din Bronzul timpuriu și mijlociu (fig. 1). Ele fac obiectul prezentului articol.

### Catalogul descoperirilor:

#### Biserica Albă (ucr. Belaja Cerkov', ung. Tiszaféjéregyháza)

Apărător de braț de tip Apa, secțiunea barei rombică, spirala mare înfășurată de trei ori, cea mică de două ori, înălț. 23,2 cm, greutate 930 g (fig. 2, 3). Descoperit în 1860. A fost în colecția Mihályi, în prezent la Muzeul de Istorie și Arheologie din Baia Mare (nr. inv. 201).

Mai mulți autori (F. Rómer [el indică, chiar în două locuri, și localitatea reală de descoperire], D. Popescu, A. Mozsolics, B. Hänsel, T. Bader, G. Schumacher-Matthäus) indică, greșit, ca localitate de proveniență a piesei Sarasău<sup>2</sup>.

<sup>1</sup> Date sintetice cu privire la aceste descoperiri la Kacsó 2012.

<sup>2</sup> Vezi Kacsó 2011, 467.

Analiza cantitativă a piesei, după Junghans *et al.* (datele în procente):

Sn	Pb	As	Sb	Ag	Ni	Bi	Au	Zn	Co	Fe
8,5	0	0,3	0	<0,01	0,25	0	0	0	0	+

Analiza cantitativă a piesei realizată de M. Prange la Institut für Archäologie din Bochum-Germania (datele în procente):

Nr.probă	Cu	Sn	As	Sb	Pb	Fe	Ni
Ro-2/132	87,663	8,750	0,178	0,006	0,019	0,042	0,166

Continuare:

Co	Cr	Zn	Bi	Ag	P	S	Total
0,010	0,008	0,001	0,000	0,027	0,007	0,444	298,321

Lit.: Rómer 1866a, 120; Rómer 1866b, 171, nr. 869; Rómer 1868, 197, nr. 1.072, fig. b; Lehoczky 1876, 294; *Magyar orvosok*, 165; Mihályi, *Manuscris*, 15; Roska 1942, 85, nr. 13; Popescu 1944, 124, fig. 49, 2; Mozsolics 1967, 164; Hänsel 1968, 213, Lista 102, nr. 11; Junghans *et al.* 1968, 256 sq., nr. 9117 („loc de descoperire neprecizat”); Bader 1972a, 86, 99, nr. 68, fig. 2; Kacsó 1977, 135, 140, fig. 4, 1; Schumacher-Matthäus 1985, 119; Kacsó 1992, 29; Petrescu-Dîmbovița 1998, 36, nota 57; Kacsó 1999a, 65; Kacsó 1999b, 57; David 2002, 492; Kacsó 2004, pl. 67; Kacsó 2005, foto pe p. 9; Vachta 2008, 37; Kacsó 2012, 185.

#### **Câmpulung La Tisa (ung. Hosszúmező)**

Potrivit lui G. de Mortillet, la expoziția universală de la Paris din anul 1867 au fost expuse următoarele obiecte ce aparțin unei descoperiri provenite de la Câmpulung la Tisa:

1. Două vase din lut, care pare destul de fin, dar prost ars, a căror formă și ornamentații amintesc de unele vase terramare de la Emilie.
2. Doua brățări de bronz, simple tije cilindrice, curbate în cerc și ale căror capete se suprapun, dublându-se pe această porțiune.
3. Doua spirale din bronz, destul de lungi, ce se răsucesc de multe ori ca un resort (arc). Una dintre ele are înfășurarea foarte strânsă, spiralele fiind în contact unele cu altele. Cea de a doua are spiralarea foarte lejeră, cu spații între spire, terminându-se la fiecare capăt cu o înfășurare plană concentrică, destul de dezvoltată.
4. Două topoare din bronz, cu tub transversal de înmănușare, ce poartă toate cusăturile de turnare-mari și numeroase, care dovedesc că turnarea nu se făcea cu foarte mare îndemânare. Capul toporului este alcătuit dintr-un disc ușor conic în mijloc, decorat cu o cruce ale cărei brațe se compun din două perle.
5. Un număr mare de mici plăci de bronz de mărimea monedelor de 1 sau 2 franci, de formă semisferică, cu doua orificii pentru fixarea pe o centură sau pe o bandă (de piele sau textilă).
6. Un număr mare de mici cuie, de asemenea din bronz, cu capul rotunjit ca și la cuiele de tapițerie.
7. Multe perle mici de email albastru, puternic alterate, și câteva perle de chihlimbar.

Vasele de lut sunt amintite și în catalogul expoziției, dar și de I. Mihályi, care afirmă că ele au fost găsite în anii '40 și au ajuns în colecția Academiei de Științe Ungare. Potrivit descrierii sale, unul dintre vase era de dimensiuni mai mari, fiind prevăzut cu o toartă, celălalt era o ceașcă cu două torți. Cele două vase erau diferit decorate<sup>3</sup>.

Ansamblul descris de către G. de Mortillet reprezintă, foarte probabil, un depozit de bronzuri, care datează însă dintr-o perioadă mult mai veche (vezi mai jos) decât prima epocă a fierului, cum a presupus savantul francez.

<sup>3</sup> Mihályi, *Manuscris*, 14: „Bir azoban a m. tud. Academia két ép agyag edényt is, melyek valószínűleg még a 40. években találva Hosszúmezőről kerültek oda; egyik egyfűlű nagyobb edény, másik kis bögre két fűlű, egymástól eltérő díszítéssel. Mindkettő ki volt állítva az 1867. évi párizsi világ kiállításán...” („Academia de Științe Ungară deține însă și două vase de lut întregi, care au ajuns acolo de la Câmpulung, fiind găsite probabil încă în anii '40; unul este un vas mai mare cu o toartă, celălalt este o ceașcă cu două torți. Ambele au fost expuse în 1867 la expoziția universală de la Paris...”).

Depozitul IV<sup>4</sup> de la Câmpulung la Tisa era format din:

1-2. Topoare cu disc (de tip B<sub>1</sub>, varianta Ighiel ?), ornamentate pe disc cu un motiv perlat cruciform. 3-4. Brățări cu capetele deschise și suprapuse. 5-6. Brățări spiralice cu capetele terminate în spirale. 7. Butoni calotiformi cu două orificii pentru fixare. 8. Cuie cu capul rotunjit. 9. Perle de email (sticlă ? faianță ?). 10. Perle de chihlimbar. 11. Vas de lut cu o toartă. 12. Ceașcă de lut cu două torți.

Pare destul de probabil că la aceste topoare se referă și J. Werner, care afirmă că, potrivit informațiilor furnizate de F. Holste, ele se află la Magyar Nemzeti Múzeum din Budapesta<sup>5</sup>. Apartenența vaselor de lut la depozit nu este certă.

Lit.: de Mortillet 1867, 255 sq.; *Catalogue* 1867, 204, 205; Mihályi, *Manuscris*, 14; Werner 1952, 308, Lista 4, nr. 3; Ivanciuc 2012, 12.

### Maramureș

Topor de tip Křtěnov (*Schaftröhrenaxt*) (fig. 3), descoperit înainte de 1881, se afla în colecția Muzeului din Saint Germain en Laye - Franța. Donație F. Rómer.

Lit.: de Mortillet G. et A. 1881, 393, nr. 1171, pl. 94, 1171; de Mortillet G. et A. 1903, pl. 99, 1329<sup>6</sup>; Soroceanu 2004, 363; Kacsó 2011, 388 sqq.; Kacsó 2012, 185.

### Obcina (ucr. Topčino, ung. Topcsino)

În vara anului 2006, pe pășunea dintre localitățile Obcina, Strâmtura și Apșa de Jos, a fost descoperită o spadă de bronz cu mânerul plin de tip Apa, bogat ornamentată, ruptă în două (fig. 4). Locul de descoperire se află pe o pantă de deal, la aproximativ 15-20 m deasupra unui pârau, numit *Valea Peșterii*, și la 70-80 m de locul de unde acesta izvorăște. Spada se află în proprietatea unui locuitor din Strâmtura (Ucraina).

Lit.: Marta 2008, 45-49; David 2010, 445; Munteanu/Dumitroaia 2010, 325; Kacsó 2012, 185.

### Oncești (ung. Váncsafalva)

Verigă de aur deschisă, cu capetele răsucite în formă de cârlig (greut. 7,5 gr), asemănătoare în mai multe detalii de formă, potrivit informației lui I. Mihályi, celor din tezaurul de la Țufalău. Istoricul maramureșean mai afirmă că piesa a fost descoperită, se pare împreună cu alte obiecte, cu prilejul construirii „drumului județean” (probabil șoseaua Vadu Izei-Săcel), în anii '70 ai secolului XIX<sup>7</sup>. Veriga a ajuns în colecția Mihályi. Soarta ei ulterioară nu este cunoscută.

Lit.: *Magyar orvosok*, 165; Mihályi, *Manuscris*, 29; Kacsó 1981, 372, 374; Kacsó 1999b, 57; Kacsó 2011, 223; Kacsó 2012, 186.

### Sarasău (ung. Szarvasszó)

Topor de cupru de formă rectangulară, cu marginile ușor ridicate, ceafa și tăișul rotunjite, lung. 9,9 cm, greutate. 172 g (fig. 2, 1). S-a considerat că toporul provine din comitatul Maramureș sau din Transilvania de Nord. Potrivit informației, totuși nu foarte clare, din studiul rămas în manuscris al lui I. Mihályi despre preistoria Maramureșului, se pare însă că el a fost descoperit la Sarasău, în 1871, cu ocazia construirii liniei de cale ferată. A fost în colecția Mihályi, în prezent la Muzeul de Istorie și Arheologie din Baia Mare (nr. inv. 3966, nr. vechi inv. 836, respectiv 1062).

Analiza cantitativă a piesei, după Junghans *et al.* (datele în procente):

Sn	Pb	As	Sb	Ag	Ni	Bi	Au	Zn	Co	Fe
0	0	0,28	0	Urme	<0,01	0	0	0	0	0

<sup>4</sup> Ca și în cazul altor situații, pentru a nu produce eventuale confuzii, numerotez depozitele de bronzuri de la Câmpulung la Tisa în ordinea în care mi-au parvenit informațiile despre ele și nu după anii lor de descoperire, așa cum este uzual.

<sup>5</sup> Necunoscând datele publicate de G. de Mortillet, despre care am aflat doar recent, am considerat (2011, 303, nota 143) că, probabil, J. Werner a menționat în lista sa topoarele de tip B3 de la Câmpulung la Tisa, păstrate în același muzeu.

<sup>6</sup> Informație bibliografică T. Soroceanu.

<sup>7</sup> Mihályi, *Manuscris*, 29: „Antique tárgyaink sorát egy tömör hosszukás alaku arany láncszemmel rekesztjük be, melynek sulya 7½#. Felső zárt része vékony, alsó része félkör alaku két vastag kampóba végződik, melyek szorosan egymáshoz illeszhetők vagy egymástól szétválaszthatók voltak a mint azt az egyes láncz szemek összefűzésre vagy elválasztása igényelte. Sokban hasonlatos az Erdélyben Cófálván lelt arany láncz egyes nemeihez. Lelhelye Váncsafalva, hol is az a mult évtizedben a megyei ut építése alkalmával valószínűleg több más tárggyal találtatott.” („Înceiem șirul obiectelor antice cu o verigă de lanț masivă de aur, a cărei greutate este de 7½#. Partea sa superioară închisă este subțire, partea sa inferioară semicirculară se termină în două cârlige groase, care puteau fi apropiate sau îndepărtate unul de altul, în funcție de necesitatea îmbinării sau despărțirii verigilor de lanț. În multe privințe se aseamănă cu unele categorii de verigi de lanț găsite în Transilvania, la Țufalău. Locul ei de descoperire este Oncești, unde a fost găsită în deceniul trecut, cu prilejul construirii drumului județean, împreună, probabil, cu mai multe alte obiecte.”).

Lit.: Mihályi, *Manuscris*, 12; Hampel 1896, 38 („Comitat Maramureș”); Junghans *et al.* 1968, 256 sq., nr. 9.115 („loc de descoperire neprecizat”); Vulpe 1975, 65, nr. 333, pl. 37, 333 („Transilvania de Nord”); Kacsó 1977, 135, fig. 1, 7; Kacsó 1999a, 65; Kacsó 1999b, 56; Kacsó 2009a, 351; Kacsó 2009b, 62; Kacsó 2011, 465 sq.; Kacsó 2012, 185.

#### **Săpânța (ung. Szaplonca)**

Depozit de bronzuri, ieșit la iveală cu ocazia plantării de arbori, în 1961, la aproximativ 2 km sud-vest de localitate, pe o pantă de deal, în punctul *Prisaca*. Cu prilejul unei săpături de control, pe care F. Nistor a efectuat-o în aprilie 1962, au mai fost descoperite și alte obiecte. Printre acestea din urmă este menționat și un vas de lut, în care s-ar fi aflat câteva dintre piesele mici. S-a mai afirmat că alături de vas, la o adâncime de 0,60 m, ar fi fost depuse toporul și brățile. Apartenența vasului la depozit este incertă.

Piesele recuperate din depozit sunt: 1. Topor cu disc de tip A<sub>2</sub>, bogat ornamentat, lung. 22 cm. 2. Apărător de braț, secțiunea barei rombică și rotundă, spirala mare răsucită de șase ori, cea mică de două ori, lung. 15 cm. 3. Apărător de braț asemănător, ruptă partea cu spirala mică, secțiunea rombică, lung. 22 cm. 4. Brățară spiralică fragmentară din bandă cu secțiunea semiovală, se păstrează opt spire și un capăt spiralat, lung. 22 (?) cm. 5-6. Brățări spiralice fragmentare din bandă cu nervură mediană, la una se păstrează și un capăt spiralic, lung. 8,5 (?) cm. 7-16. Pandantive semilunare fragmentare cu capetele răsucite și un mic spin sub placă. 17. Fragment de tub spiralat. 18. Inel de buclă în formă de barcă, lung. 2 cm. El apare în unele menționări ca fiind de aur, în altele ca fiind de bronz. Vasul de lut recuperat la locul descoperirii era de formă pătrată, culoarea cenușie, fiind decorat cu un șir de șanțuri verticale (fig. 5-6). Piesele s-au aflat inițial în colecția F. Nistor, apoi au ajuns, în afara vasului, despre soarta căruia nu avem date, la Muzeul Maramureșean din Sighetu Marmăției. Câteva dintre piese s-au pierdut.

Lit.: Popescu 1963, 99 sqq., 111, fig. 6; Popescu/Rusu 1966, R8a, 8b; Mozsolics 1967, 163 sq.; Hänsel 1968, 62, 103, 107, 116, 189, Lista 48, nr. 6; 213, Lista 102, nr. 17, 215, Lista 104, nr. 21, 216, Lista 108, nr. 15, 223, Lista 124, nr. 9; Vulpe 1970, 67 sq., nr. 302, pl. 20, 302, 69 sqq., 76; Máthé 1972, 65; Bader 1972a, 85 sq., 99, nr. 67; Bader 1972b, 515, nr. 31; Dumitrescu 1974, 367; Vulpe 1974, 254; Bóna 1975, 273, 276; Vulpe 1976a, 525, fig. de la p. 526; Vulpe 1976b, 555 sq.; Kovács 1976, nota 24; Vulpe 1977, 110; Mayer 1977, 42; Petrescu-Dîmbovița 1977, 44, pl. 10 și pl. 11, 1-4; Bader 1979, 28, nr. 49; Müller-Karpe 1980, 802, nr. 285, pl. 288, B; Kacsó 1980, 24 sq., nr. 42; Oancea 1981, 156; Kroeger-Michel 1983, 188, Lista 1, A-20, fig. 131c, fig. 140a și fig. 179; Kovács 1984, 384; Schumacher-Matthäus 1985, 116, 119, 121, 145, 194, 196, 211, Lista 7, nr. 22; Mozsolics 1988, 55; Koós 1989, 36, 39; Bader 1991, 42 sq., 46 sq.; Kemenczei 1991, 9; Kacsó 1991, fig. 3a-c, catalog; Bóna 1992, 56; Kacsó 1992, 29 sq.; David 1993, fig. 4, 4; Enăchiuc 1995, 294; Petrescu-Dîmbovița *et al.* 1995, 95; Vulpe 1995, 19; Rotea 1995, 69 sq.; Kacsó 1995a, 81, pl. C10; Vulpe/Lazăr 1997, 305, nr. 18; Furmánek 1997, fig. 2, nr. 14; David 1998a, 308, fig. 15; David 1998b, 253; Vulpe 1998, 17; Petrescu-Dîmbovița 1998, 24, nr. 86, pl. 8, 86, 25, 27, 28, nr. 96. 97, pl. 10, 96. 97, 31, nr. 105. 106, l. 13, 105. 106, 34-36; Boroffka 1999, 68, nr. 13; Kacsó 1999a, 64; Kacsó 1999b, 57; Ignat 2000, 32; Hänsel/Weihermann 2000, 20; Husar 2000, 130; Балагури 2001, 143, nr. 8, fig. 34a; Vulpe 2001a, 261; Vulpe 2001b, 360, fig. 79, 8; David 2002, 55 sqq., 418, Lista A. 1. 1. 4. 2, 481, pl. 30, 1; Алешкевич, Балагури 2002, 23 sq., nr. 8, fig. 5; Vulpe/Lazăr 2003, 45 sq.; Rotea 2003, 46; Vulpe 2003, 22; Hansen 2005, 215 sq.; Кобаль 2005, 222; Jockenhövel 2005, fig. 1, 13; Fazecăș 2005, 74; Hansen 2006, 59; Kacsó 2006, 79; Marta 2008, 47; Vachta 2008, 121, Lista V. 1. 3., nr. 13; Kacsó 2011, 484 sqq.; Kacsó 2012, 184, pl. 2-3; Soroceanu 2012, 98 sq., pl. 29-30, 1-5; Țârlea/Florea 2013, nota 48.

#### **Sârbi (ung. Szerfalva)**

Topor cu gaura de înmănușare transversală de tip Hajdúsámson, lung. 12,2 cm, greut. 170 g (fig. 2, 2). A fost descoperit în punctul *Mestecăniș*. S-a aflat în colecția F. Nistor, acum se păstrează la Muzeul Maramureșean din Sighetu Marmăției (nr. inv. 4.702).

Lit.: Nistor/Vulpe 1969, 184, fig. 4, 67; Vulpe 1970, 49, nr. 204, pl. 13, 204; Kacsó 1999a, 68; Kacsó 1999b, 57; Bader 2001, 17; Kacsó 2011, 289; Kacsó 2012, 185.

#### **Sighetu Marmăției (ung. Marámarossziget)**

1). Topor cu disc de tip B<sub>1</sub>, varianta Bikács-Borlești (fig. 7, 1). Descoperit în împrejurimile orașului, probabil încă înainte de primul război mondial. Se păstrează la Déri Múzeum din Debrecen-Ungaria.

Lit.: Kroeger/Michel 1983, 188, Lista 2, B-17, pl. 49; Kacsó 1995b, 10, fig. 14, 1; Kacsó 1999a, 68; Kacsó 1999b, 57; David 2002, 420, Lista A. 1. 2. 1. 2, 481; Kacsó 2011, 499 sq.; Kacsó 2012, 185.

2). Topor cu disc de tip B<sub>1</sub>, probabil varianta Bikács-Borlești, cu partea superioară ruptă din vechime, lung. păstrată 17,5 cm, greut. 323 g (fig. 7, 2). Descoperit, cu prilejul construirii unui bloc de locuințe, în centrul orașului. În colecția Muzeului Maramureșean din Sighetu Marmăției (nr. inv. 7.560).

Lit.: Kacsó 1995b, 10, fig. 14, 2; Kacsó 1999a, 68; Kacsó 1999b, 57; Kacsó 2011, 499 sq.; Kacsó 2012, 185.

**Visc (ucr. Vyškovo, ung. Viszk)**

Ac cu capul în formă de vâslă îngustă și prelungă. Descoperit în împrejurimile localității. A ajuns la Magyar Nemzeti Múzeum din Budapesta - Ungaria (în prezent neidentificabil).

Lit.: Lissauer 1904, 579; Pasternak 1928, 171, nr. 60; Bernjakovič 1960, 368, nr. 139<sup>8</sup>; Kacsó 1999a, 68; Kacsó 1999b, 56; Kacsó 2009a, 351; Kacsó 2012, 185.

Datele despre condițiile de descoperire a artefactelor descrise fie lipsesc, fie sunt doar sumar consemnate. Numai la Săpânța au fost efectuate cercetări la locul de descoperire a depozitului. Potrivit datelor furnizate de F. Nistor, autorul cercetării, piesele depozitului au fost găsite la adâncimi diferite, nu se precizează însă dacă această situație este consecința modului de depunere a pieselor, respectiv a unor depuneri repetate, sau a unor deranjamente recente. Apartenența vasului de lut la depozit rămâne sub semnul întrebării<sup>9</sup>. De asemenea, este imposibil de precizat dacă inelul de buclă, în prezent pierdut, a fost confecționat din aur sau bronz.

În repertoriile zonale sau regionale ale descoperirilor de bronzuri (J. Hampel, A. Mozsolics, M. Petrescu-Dîmbovița, T. Soroceanu, C. Kacsó) lipsesc refeririile la un depozit din Bronzul mijlociu de la Câmpulung la Tisa. O lucrare de informare bibliografică a lui T. Ivanciuc mi-a atras atenția asupra faptului că, încă pe la mijlocul secolului XIX, G. de Mortillet a descris un lot de piese ce proveneau de la Câmpulung la Tisa. Amănuntele de formă precizate pentru mai multe dintre piese indică foarte probabilă lor apartenență la un depozit contemporan cu cel de la Săpânța. Este posibil ca unele dintre piesele menționate de savantul francez să nu facă parte din depozit. Am în vedere mai ales vasele de lut, dintre care unul, și anume ceașca cu două torți, este în mod cert străin de mediul local al Bronzului mijlociu.

Doar despre spada de la Obcina se poate afirma cu destulă siguranță că a fost depusă fără a fi însoțită de alte piese. Ea aparține categoriei depozitelor de o singură piesă, iar locul său de depunere se afla în apropierea unui izvor, făcând parte astfel din grupul destul de numeros de descoperiri în mediu umed din Maramureș. Nu este exclus ca și alte piese timpurii de metal din Maramureș să fi fost depuse izolat, altele însă, cum este apărătorul de braț de tip Apa și toporul de tip Křtěnov, s-au aflat, foarte probabil, fie în compoziția unor depozite de mai multe piese, fie au aparținut inventarului unor morminte. Potrivit informației lui I. Mihályi, și inelul de aur de la Oncești a fost găsit, probabil, în asociere cu alte piese (de aur ? de bronz ?).

Dintre piesele descrise, datarea cea mai timpurie revine toporului cu marginile ușor ridicate de la Sarasău. Topoarele printre care a fost inclusă piesa din Maramureș, *schmale Randleistenbeile*, se încadrează, după A. Vulpe (1975, 65 sq.), la începutul Bronzului timpuriu, întrucât ele sunt confecționate din cupru, iar din punct de vedere tipologic reprezintă un stadiu primitiv.

Mai mult sau mai puțin asemănătoare acestor topoare sunt numeroase exemplare din Bronzul timpuriu, de ex. piesele de la Kömlöd (Mozsolics 1967, pl. 1, 3), Bratislava (Novotná 1970, pl. 10, 186) și Blažim (Moucha 2005, pl. 47, 7) sau cele desemnate drept apropiate tipului Neyruz (Mayer 1977, pl. 16, 222-225) și cele din grupul I al topoarelor cu marginile ridicate din Moravia (Říhový 1992, pl. 12, 155-158). Analogii pentru toporul de la Sarasău se regăsesc și printre descoperirile din Polonia (Spunar 1987, pl. 6, 104, pl. 14, 268, 270), una datată în perioada anterioară fazei clasice a culturii Aunjetitz, celelalte în faza BZ B. Trebuie remarcat că diferențele de formă între anumite tipuri de topoare cu marginile ridicate nu sunt întotdeauna foarte accentuate, astfel că piese apropiate ca aspect celor din Bronzul timpuriu se regăsesc și în etapele mai recente ale epocii bronzului<sup>10</sup>.

<sup>8</sup> J. Pasternak și K. Bernjakovič amintesc ca descoperire izolată din localitate și o brătară descoperită în 1892, care ar fi ajuns la muzeul din Budapesta. Ca sursă a informației este citată de ambii autori AE 12, 1892, 86. Aici însă este menționată doar descoperirea depozitului de podoabe.

<sup>9</sup> Vezi și Kacsó 2011, 484 sq.

<sup>10</sup> Vezi de ex. unele din exemplarele tipului Șincai (Vulpe 1975, 66 sq.).

În Bronzul timpuriu sau la începutul Bronzului mijlociu datează acul de la Visc. Tipul de ac căruia îi aparține exemplarul din Maramureș, *Ruderkopfnadel*, ca și tipurile înrudite *Scheibenkopfnadel* și *Spatelnadel*, este larg răspândit în Europa Centrală, mai ales în Germania de Sud și în Austria (Hundt 1961, 157 sq.; Rochna 1965; Schubert 1974, 79 sq.; Hundt 1974, 149 sq.; Kubach 1977, 52 sq.; Novotná 1980, 21 sq., 28; Hicke 1987, 172; Krause 1988, 63 sq.; Mouchna 2005, 52; Bătora 2006, fig. 168) și este semnalat și în Franța, foarte aproape însă de granița cu Elveția, prin exemplarul de la Étrembières (Lebasele, Sauter 1978, 152, fig. 2). În Transdanubia, diferitele variante ale acelor cu capul în formă de vâslă se găsesc mai ales în mormintele culturii Kisapostag (Mozsolics 1942, pl. 1, 76. 79, pl. 5, 10-12, pl. 7, 1-6; Szathmári 1988, fig. 5, 1-2. 4-8; Vicze 2011, pl. 18, 10, pl. 22, 9). Un exemplar apropiat acestora se găsește și în depozitul de la Ercsi, datat într-o perioadă anterioară orizontului Hajdúsámson (Mozsolics 1967, 82, pl. 2, 2). Ace de acest fel se găsesc și în descoperirile Vatya (Bóna 1975, pl. 22, 1, pl. 22, 13-14, pl. 27, 1-2, pl. 35, 1; Vicze 2011, pl. 27, 1, pl. 106, 1, pl. 112, 1). Mai este de menționat că unele exemplare atribuite tipului de ac cu capul în formă de vâslă prezintă asemănări formale și cu așa-numitele ace cu capul în formă de frunză de salcie (*weidenblattförmige Nadeln*), cum sunt cele din Polonia (Gedl 1983, 17), dateate în Bronzul timpuriu.

Din Transilvania se presupune că un fragment de ac cu capul în formă de vâslă a fost descoperit în așezarea Wietenberg de la Păuleni (Popa 2010, 146), dar cei care au publicat piesa (Cavruc/Buzea 2002, 46, pl. 8, 2) o consideră „fragment de lamă de cuțit”<sup>11</sup>.

Potrivit constatărilor lui O. Rochna, acele cu capul în formă de vâslă din Boemia, Moravia și Austria au tije mai scurte decât cele descoperite în regiunile mai vestice. În Austria (Burgenland și Austria de Jos) și în Ungaria sunt prezente ace cu partea superioară a capului înfășurate în formă de S. În Ungaria apar și acele cu capul oval alungit, aproape în formă de spatulă, de regulă neornamentate. Despre exemplarele de la Manching se afirmă că, prin dimensiunile lor, ele se deosebesc de majoritatea acelor cu capul în formă de vâslă, fiind comparabile doar cu cele de la Singen. De asemenea, decorul lor este diferit, fiind asemănător cu al unor ace cu capul în formă de disc. Acestor ace le sunt proprii și tijele în formă de sabie curbă, caracteristică des întâlnită la acele din cercul Aunjetitz. Formele de ace identificate la Manching, încadrate în grupul München-Manching, sunt dateate în faza Bronz A<sub>1</sub>, iar cele de la Straubing și din zonele mai estice în faza Bronz A<sub>2</sub>. (Rochna 1965, 299 sq.).

După E. Schubert, cele mai timpurii ace încadrabile în tipul cu capul în formă de disc, respectiv de vâslă sunt cele cu partea superioară a capului de formă rotunjit-circulară și partea superioară înfășurată de două ori și se află în mormintele *Glockenbecherkultur* (tipul Loretto). În etapa imediat următoare, partea superioară a acelor primește forma de tub simplu, mai multe exemplare fiind decorate. Acestea sunt considerate cele mai timpurii ace cu capul decorat de la Dunărea Mijlocie. De aici urmează o evoluție separată pe regiuni. În timp ce acele cu capul triunghiular și cu o buclă terminală simplă evoluează tipologic puțin în exemplarele cu capul în formă de vâslă din Bronzul timpuriu transdanubian, în special în cultura Kisapostag, în teritoriul Slovaciei de Vest și al Austriei de Jos partea terminală a acelor se transformă într-o mică urechiușă, iar discul primește o formă ovală. Acele de acest fel bogat decorate geometric se găsesc în grupul Nitra târziu, în faza veche a grupului Aunjetitz-Wieselburg și în tipul Unterwölbling timpuriu. Fără decor, cu un disc mai mic, ele sunt prezente în cultura Aunjetitz timpurie din Austria de Jos, precum și în tipul Unterwölbling. Spre deosebire de regiunea Dunării Mijlocii, unde acele cu capul în formă de disc ovale, respectiv triunghiulare formează o grupă cu o durată relativ scurtă, în Germania de Sud ele cunosc o perioadă de înflorire mai lungă (Schubert 1974, 79 sq.).

R. Krause, în consens cu părerile altor cercetători, datează acele cu capul în formă de disc și cele cu capul în formă de vâslă, decorate cu incizii din Germania de Sud și din regiunea Dunării Mijlocii în Bronzul timpuriu vechi, iar acele cu capul în formă de disc decorate cu proeminențe plastice din Elveția și regiunea Dunării Mijlocii în Bronzul timpuriu recent sau la începutul Bronzului mijlociu. (Krause 1988, 69 sq.).

Acul din Maramureș reprezintă cu siguranță o piesă de import. În lipsa ilustrației sale sau măcar a unei descrieri mai detaliate, încadrarea sa tipologică și datarea sa mai restrânsă nu sunt posibile.

<sup>11</sup> Potrivit comunicării verbale a lui Valer Cavruc, piesa are trei laturi extrem de ascuțite, iar cea de a patra latură prezintă o ruptură, în această porțiune fiind ușor îngroșată. Aceste detalii de formă sugerează că este vorba mai degrabă de un instrument de tăiat, decât de un cap de ac.

Nu se poate preciza nici zona din care provine. O regiune întrucâtva apropiată în care este prezent un astfel de ac este Slovacia. Piesa de la Vel'ký Grob, decorată pe cap și în porțiunea superioară a tijei și prevăzută cu urechiușe laterale, aparține inventarului unui mormânt al grupului Nitra (Novotná 1980, 28, nr. 72, pl. 2, 72). Lipsesc însă alte indicii asupra unor posibile legături în Bronzul timpuriu între Maramureș și Slovacia de Sud-Vest. Astfel de indicii lipsesc și în privința unor relații cu Transdanubia, unde confecționarea acelor cu capul în formă de vâslă este atribuită unui centru local, neinfluențat de producția acestui tip în Austria și Germania de Sud (Novotná 1980, 28; Szathmári 1988, 76).

Printre piesele de bronz cu o răspândire teritorială extrem de mare se numără topoarele de tip Křténov. Piesele din Ucraina (Berežanska župa [Лещек 1922, pl. 4, 48], Zabolotov [Klochko 1993, fig. 1, 3]), Transilvania (Apa [Soroceanu 2012, 17-20, pl. 4, 2 cu literatură], Hărman [Soroceanu 2012, 46-49, pl. 15, 2 cu literatură]) și Banat (Vršec [Brukner *et al.* 1974, nr. 167]), la care se adaugă toporul din Maramureș sunt exemplarele cele mai estice ale acestui tip, concentrația lor maximă aflându-se în regiunea Dunării Mijlocii.

Problematica topoarele de tip Křténov a fost abordată în numeroase studii, fiind discutate originea, răspândirea, tipologia, funcția, încadrarea lor cronologică (Hájek 1948; Pernička/Podborský 1959; Mozsolics 1967, 24 sqq.; Hänsel 1968, 55 sqq.; Vulpe 1970, 66; Novotná 1970, 53 sqq.; Mayer 1977, 34 sqq.; Stuchlík 1988, 277 sqq.; Říhovský 1992, 45 sqq.; Žeravica 1993, 48 sq.; Kovács 1994a, 121 sqq.; Sicherl 1996, 291; Schalk 1998, 41 sq.; Neugebauer-Maresch/Neugebauer 2001; David 2002, 327 sqq.; Lauermann 2003, 546; Nadbath 2004, 49; Moucha 2005, 67 sq.; Weinberger 2008, 56; David 2008, 220 sqq.; Chvojka *et al.* 2009, 611 sqq.).

Toporul din Maramureș aparține variantei cu ceafa de formă semicirculară și tubul de înmănușare canelat, definită drept varianta 1 (Hájek, Pernička, Podborský, Hänsel), varianta A1 (Mozsolics), varianta Aa (Stuchlík), tipul 1 (Kovács), varianta A (Neugebauer-Maresch, Neugebauer), tipul Křténov (Novotná), tipul II, varianta Křténov (David), care reprezintă, potrivit părerii mai multor cercetători, categoria propriu-zisă a topoarelor de tip Křténov. Din punct de vedere cronologic, aceste topoare se încadrează în faza Reinecke Bronz A<sub>2</sub> din Europa Centrală, respectiv în prima parte a Bronzului mijlociu din Transilvania.

În această fază se înscriu și toporul cu gaura de înmănușare de la Sârbi, spada de la Obcina, apărătorul de braț<sup>12</sup> de la Biserica Albă, precum și, eventual, inelul de aur de la Oncești.

Descoperirea de la Obcina, precum și cea de la Piatra Șoimului-Moldova (Munteanu/Dumitroaia 2010) extind spre est aria de răspândire a spadelor de tip Apa. De la prezentarea monografică, în 1991, a spadelor din România, precum și a spadelor cu mâner plin din Ungaria, tot în 1991, în care sunt detaliat discutate, cu o amplă bibliografie, problemele legate de acest tip (Bader 1991, 37-51; Kemenczei 1991, 8-10), au fost publicate, în afară menționatele descoperiri din Maramureș și Moldova, și alte spade de tip Apa din Bazinul Carpatic: Dunavecse (Kovács 1994b, 51 sqq., fig. 1-2), Fajsz (Kovács 1994b, 54, fig. 5, 1) „Râul Topla”-Slovacia de Est (Bartík/Furmánek 2004; Ozdín 2004), Sebeș-Transilvania (Totoianu 2005), ele fiind din nou analizate și în alte studii (Kovács 1992; v. Quillfeldt 1995, 25-30; Harding 1995, 70; Sicherl 1996; Hänsel 2000; David 2002, 369-377; Schulz 2006, 219; Falkenstein 2007, 39; Bergerbrandt 2007, 96, 126; David 2010, 443-446; Jaeger 2010, 324). Cercetările mai vechi și mai noi indică ca cea mai probabilă zonă de origine a acestor spade Bazinul Carpatic.

În prima parte a Bronzului mijlociu a fost confecționat și toporul cu disc de tip A<sub>2</sub> de la Săpânța, care a fost depus în pământ însă într-o etapă ulterioară, așa cum indică piesele cu care este în asociere, bronzuri tipice pentru depozitele de tip Koszider, datate în Reinecke (modificat) B<sub>1</sub>, respectiv în a doua parte a Bronzului mijlociu din Transilvania.

Piesele cele mai caracteristice din depozitul IV de la Câmpulung la Tisa sunt topoarele cu disc. Detaliile furnizate de G. de Mortillet permit încadrarea acestor topoare în tipul B<sub>1</sub>, foarte probabil varianta Ighiel. Topoarele de tip B<sub>1</sub> sunt prezente în depozitele de tip Koszider și în așezări și morminte contemporane acestui tip (Vulpe 1970, 76 sq.). Alte piese din depozitul de la Câmpulung la Tisa, precum brățările deschise, brățările spiralice, butonii calotiformi au, de asemenea, analogii în depozitele de tip Koszider.

<sup>12</sup> Există numeroase reprezentări plastice care arată că apărătoarele de acest fel erau purtate pe picior, vezi Emödi 2011. O altă piesă cu reprezentarea clară a apărătorului pe picior provine de la Oarța de Jos-Vâlcea Rusului (Kacsó 2004, pl. XLVIII, 7).

Nu se poate preciza cu certitudine materialul din care au fost confecționate perlele din depozitul de la Câmpulung la Tisa, definite în textul lui G. de Mortillet drept „*perles en émail bleu*”. Acestea ar fi putut fi perle de faianță, relativ des întâlnite în depozitele de tip Koszider, sau perle de sticlă, care nu au fost identificate în alte depozite ale Bronzului mijlociu<sup>13</sup>. Apariții frecvente în compoziția acestor depozite, ca și în cazul descoperirii de la Câmpulung la Tisa, sunt piesele de chihlimbar (Mozsolics 1988, 36 sqq., 51 sqq.; Batora 1995, 193; Kacsó 1998, 17).

Pare destul de probabil că resursele de minereuri neferoase și de aur ale Maramureșului, poate și de sare<sup>14</sup> nu erau cunoscute încă în Bronzul timpuriu și mijlociu sau erau doar sporadic exploatate. Aceasta este și, în bună măsură, cauza numărului mic de piese de metal din zonă în menționatele perioade. Foarte probabil, și numărul populației era scăzut<sup>15</sup>.

Creșterea accentuată a activității metalurgice în Maramureș, ca și în întreaga jumătate estică a Bazinului Carpatic a început în etapa timpurie a Bronzului târziu, atunci când s-au introdus noi metode de identificare și exploatare a bogățiilor subsolului, ca și de confecționare a produselor finite. Tot acum au avut loc substanțiale schimbări în sistemul de credințe ale comunităților, în reprezentările și ceremoniile lor religioase. În cadrul acestor ceremonii au fost depuse în pământ un număr crescut de piese de metal.

### **Bibliografie**

- Bader 1972a: T. Bader, *Apărătorul de braț în Bazinul carpato-dunărean-Die Handschutzspirale in donauländischen Karpatenraum*, StCom Satu Mare, 1972, 85–100.
- Bader 1972b: T. Bader, *Cultura Suci de Sus în nord-vestul României-Die Suci de Sus-Kultur im Nordwesten von Rumänien*, SCIV, 23, 1972, 509-535.
- Bader 1979: T. Bader, *Die Suci de Sus-Kultur in Nordwestrumänien*, PZ, 54, 1979, 3-31.
- Bader 1990: T. Bader, *Bemerkungen über die ägäischen Einflüsse auf die alt- und mittelbronzezeitliche Entwicklung im Donau-Karpatenraum*, In: *Orientalisch-ägäische Einflüsse in der europäischen Bronzezeit*, RGZM, Monographien, 15, 1990, 181-208.
- Bader 1991: T. Bader, *Die Schwerter in Rumänien*, PBF, IV, 8, Stuttgart, 1991.
- Bader 2001: T. Bader, *Passfunde aus der Bronzezeit in den Karpaten*, ComArchHung, 2001, 15-39.
- Bartík/Furmánek 2004: J. Bartík/V. Furmánek, *Schwert des Typs Apa aus der Slowakei*, In: Batora et al. 2004, 255-272.
- Batora 1995: J. Batora, *Fayence und Bernstein im nördlichen Karpatenraum während der Frühbronzezeit*, In: B. Hänsel (edt.), *Handel, Tausch und Verkehr in bronze- und früheisenzeitlichen Südosteuropa*, PAS, 11, München, Berlin, 1995, 187-198.
- Batora 2006: J. Batora, *Stúdie ku komunikácii medzi strednou a východnou Európou v dobe bronzovej*, Bratislava, 2006.
- Batora et al. 2004: J. Batora/V. Furmánek/L. Veličák (eds.), *Einflüsse und Kontakte alteuropäischer Kulturen. Festschrift für Jozef Vladár zum 70. Geburtstag*, Archaologica Slovaca Monographiae Communicationes, VI, Nitra, 2004.
- Becker et al. 1997: C. Becker/M. L. Dunkelman/C. Metzner-Nebelsick/H. Peter-Röcher/M. Roeder/B. Teržan (eds.), *Χρόνος. Beiträge zur prähistorischen Archäologie zwischen Nord-und Südosteuropa. Festschrift für Bernhard Hänsel*, Internationale Archäologie, Studia honoraria, 1, Espelkamp, 1997.
- Bergerbrandt 2007: S. Bergerbrandt, *Bronze Age Identities. Costume, Conflict and Contact in Northern Europa 1600-1300 BC*, Stockholm Studies in Archaeology, 43, Stockholm, 2007.

<sup>13</sup> Perlele de sticlă sunt prezente frecvente în descoperirile Bronzului târziu, apar însă, mult mai rar, și în etapele mai vechi ale epocii bronzului. Vezi date cu privire la piesele timpurii de faianță și sticlă din Europa Centrală la Harding 1971; Bader 1990, 189 sq.; Henderson 1993; Batora 1995; Furmánek et al. 1999, 148 sq.; Harding 2000, 265 sqq.; Primas 2008, 155 sq.; Motzoi-Chicideanu 2011, 495 sq.; Henderson 2013, din spațiul extracarpatic la Frînculescu/Stihi 2012 (cu menționarea descoperirilor timpurii din acest spațiu).

<sup>14</sup> Nu este întâmplător că datele C14 calibrate de la Királyvölgy (Harding 2011, 16) indică exploatarea salinelor de aici începând cu a doua jumătate a mileniului II î.e.n., perioada maximă de activitate fiind în secolele de sfârșit ale acestui mileniu.

<sup>15</sup> În mod cert, faptul că până în prezent nu au fost identificate așezări din Bronzul timpuriu în Maramureș nu își are cauza doar în posibile lacune de cercetare, ci reflectă situația demografică reală din teren, și anume o densitate de locuire extrem de scăzută (Kacsó 1999b, 56).



- Bernjakovič 1960: K. Bernjakovič, *Bronzezeitliche Hortfunde vom rechten Ufergebiet des oberen Theisstales (Karpatoukraine USSR)*, SlovArch, 8, 1960, 325-392.
- Bóna 1975: I. Bóna, *Die mittlere Bronzezeit Ungarns und ihre südöstlichen Beziehungen*, ArchHung, II, Budapest, 1975.
- Bóna 1992: I. Bóna, *Bronzeguss und Metallbearbeitung bis zum Ende der mittleren Bronzezeit*, In: W. Meier-Arendt (edt.), *Bronzezeit in Ungarn. Forschungen in Tell-Siedlungen an Donau und Theiss (Ausstellungskatalog)*, Frankfurt a. M., 1992, 48-65.
- Boroffka 1999: N. Boroffka, *Zu einem Axtfragment aus „Ungarn“*, In: N. Boroffka/T. Soroceanu (eds.), *Transilvania. Archäologische Untersuchungen zur älteren Geschichte des südöstlichen Mitteleuropas. Gedeksschrift für Kurt Horedt*, Internationale Archäologie, Studia Honoraria, 7, Rahden/Westf., 1999, 59-69.
- Brukner et al. 1974: B. Brukner/B. Jovanović/N. Tasić, *Praistorija Vojvodine*, Novi Sad, 1974.
- Catalogue 1867: *Catalogue spécial du Royaume de Hongrie*, publié par la Commission royale, Paris, 1867.
- Cavruc/Buzea 2002: V. Cavruc/D. Buzea, *Noi cercetări privind epoca bronzului în așezarea Păuleni (Ciomortan). Campaniile din anii 2001-2002. Raport preliminar-New Research Concerning the Bronze Age in the Păuleni (Ciomortan) Settlement. 2001-2002 Campaigns. Preliminary Report*, Angustia, 7, 2002, 41-88.
- Chvojka et al. 2009: O. Chvojka/J. Frána/J. John/P. Menšík, *Dva depoty ze starší doby bronzové v areálu mohylového pohřebiště u Nové Vsi (okr. Český Krumlov)-Zwei Depots aus der älteren Bronzezeit im Areal des Hügelgräberfelds in Nová Ves (Kr. Český Krumlov, Südböhmen)*, AR, LXI, 2009, 607-636.
- David 1993: W. David, *Zur Ornamentik des alt-und mittelbronzezeitlichen Hajdusámson-Apa Kreises*, In: J. Pavuk (edt.), *Actes du XII<sup>e</sup> CISPP Bratislava, 1-7 septembre 1991*, 3, Bratislava, 1993, 78-86.
- David 1998a: W. David, *Zu Variantengliederung, Verbreitung und Datierung der kosziderzeitlichen Sichelnadeln*, In: H. Ciugudean/F. Gogâltan (eds.), *The Early and Middle Bronze Age in the Carpathian Basin. Proceedings of the International Symposium from Alba Iulia, 24-28 September 1997*, BiblMusApulensis, 8, Alba Iulia, 1998, 281-370.
- David 1998b: W. David, *Zum Ende der bronzezeitlichen Tellsiedlungen im Karpatenbecken*, In: H. Küster/A. Lang/P. Schauer (eds.), *Archäologische Forschungen in urgeschichtlichen Siedlungslandschaften. Festschrift für Georg Kossack zum 75. Geburtstag*, RegBeiträgePrähArch, 5, Regensburg, 1998, 231-267.
- David 2002: W. David, *Studien zu Ornamentik und Datierung der bronzezeitlichen Depotfundgruppe Hajdusámson-Apa-Ighiel-Zajta*, BMA, 18, Alba Iulia, 2002.
- David 2008: W. David, *Älterbronzezeitliche Depotfunde Ostbayerns im Lichte ihrer überregionalen Bedeutung*, Vorträge des 26. Niederbayerischen Archäologentagen, Rahden/Westf., 2008, 197-237.
- David 2010: W. David, *Die Zeichen auf der Scheibe von Nebra und das altbronzezeitliche Symbolgut des Mitteldonau-Karpatenraumes*, In: H. Meller/F. Bertemes (eds.), *Der Griff nach den Sternen. Wie Europas Eliten zu Macht und Reichtum kamen. Internationales Symposium in Halle (Saale) 16.-21. Februar 2005*, Halle (Saale), 2010, 439-486.
- Dumitrescu 1974: Vl. Dumitrescu, *Arta preistorică în România*, București, 1974.
- Emődi 2011: J. Emődi, *About the so-called „Hand Protectors” of the Bronze Age*, In: S. Berecki/R. E. Németh/B. Rezi (eds.), *Bronze Age Rites and Rituals in the Carpathian Basin. Proceedings of the International Colloquium from Târgu Mureș 8-10 October 2010*, Târgu Mureș, 2011, 185-188.
- Enăchiuc 1995: V. Enăchiuc, *Der Bronzefund von Dridu, Kr. Ialomița*, In: T. Soroceanu (edt.), *Bronzefunde aus Rumänien*, PAS, 10, Berlin, 1995, 279-310.
- Falkenstein 2007: F. Falkenstein, *Gewalt und Krieg in der Bronzezeit Mitteleuropas*, Bericht der Bayerischen Bodendenkmalpflege, 47/48, 2006/07, 33-52.
- Fazecaș 2005: G. T. Fazecaș, *Un sceptru de os recent descoperit la Oradea-Salca “Fabrica de bere”-One new bone scepter from Oradea- Salca “Fabrica de bere”*, Marmatia, 8/1, 2005, 71-80.
- Frînculescu/Stihi 2012: A. Frînculescu/C. Stihi, *Vitreous Beads Found at the Bronze Age Cemetery from Câmpina (Prahova)*, AnnUnivValahia, XIV, 2, 2012, 17-27.

- Furmánek 1997: V. Furmánek, *Bronzeanhänger als Belege für Kontakte des Karpatenbeckens mit dem östlichen Mittelmeerraum*, In: Becker et al. 1997, 313-324.
- Furmánek et al. 1999: V. Furmánek/L. Veliačik/J. Vladár, *Die Bronzezeit im slowakischen Raum*, PAS, 15, Rahden/Westf., 1999.
- Gedl 1983: M. Gedl, *Die Nadeln in Polen I*, PBF, XIII, 7, München, 1983.
- Hájek 1948: L. Hájek, *Sekery „křtěnovského” typu c Čechách a na Moravě*, PA, XLIII, 1947/1948, 96-101.
- Hampel 1896: J. Hampel, *A bronzkor emlékei Magyarhonban, III*, Budapest, 1896.
- Hänsel 1968: B. Hänsel, *Beiträge zur Chronologie der mittleren Bronzezeit im Karpatenbecken*, BAM, 7-8, Bonn, 1968.
- Hänsel 2000: B. Hänsel, *Frühe Bronzeschwerter zwischen dem Karpatenbecken und dem Werra-Tal*, In: *Studia Antiquaria. Festschrift für Niels Bantelmann zum 60. Geburtstag*, UPA, 60, Bonn, 2000, 31-39.
- Hänsel/Weihermann 2000: B. Hänsel/P. Weihermann, *Ein neu erworbener Goldhort aus dem Karpatenbecken im Berliner Museum für Vor und Frühgeschichte*, ActaPraehArch, 32, 2000, 7-29.
- Hansen 2005: S. Hansen, *Über bronzezeitliche Horte in Ungarn-Horte als soziale Praxis*, In: B. Horejs/R. Jung/E. Kaiser/B. Teržan (eds.), *Interpretationsraum Bronzezeit. Bernhard Hänsel von seinen Schülern gewidmet*, UPA, 121, Bonn, 2005, 211-230.
- Hansen 2006: S. Hansen, *Elemente einer Geschichte des Hortungs*, In: Kobal' 2006, 55-75.
- Harding 1971: A. Harding, *The earliest Glass in Europa*, AR, 23, 1971, 188-200.
- Harding 1995: A. Harding, *Die Schwerter im ehemaligen Jugoslawien*, PBF, IV, 14, Stuttgart, 1995.
- Harding 2000: A. Harding, *European Societies in the Bronze Age*, Cambridge University Press, 2000.
- Harding 2011: A. Harding, *Evidence for Prehistoric Salt Extraction rediscovered in the Hungarian Central Mining Museum*, The Antiquaries Journal, 91, 2011, 1-23.
- Henderson 1993: J. Henderson, *Chemical analysis of the glass and faience from Hauterive-Champréveyres, Switzerland*, In: A.-M. Rychner-Faraggi, *Hauterive-Champréveyres 9. Métal et parure au Bronze final*, Archéologie neuchâteloise 17, Neuchâtel, 1993, 111-117.
- Henderson 2013: J. Henderson, *Glas and Faience*, In: H. Fokkens/A. Harding (eds.), *The Oxford Handbook of the European Bronze Age*, Oxford Handbooks in Archaeology, Oxford University Press, 2013, 492-500.
- Hicke 1987: W. Hicke, *Hügel- und Flachgräber der Frühbronzezeit aus Jois und Oggau*, Wissenschaftliche Arbeiten aus dem Burgenland, 75, Eisenstadt, 1987.
- Hundt 1961: H. J. Hundt, *Beziehungen der „Straubinger” Kultur zu den Frühbronzezeitkulturen der östlich benachbarten Räume*, In: *Kommission für das Äneolithikum und die ältere Bronzezeit. Nitra 1958*, Bratislava, 1961, 145-176.
- Hundt 1974: H. J. Hundt, *Donauländische Einflüsse in der frühen Bronzezeit Norditaliens*, In: A. Aspes/B. Bagolini (red.), *Atti del Simposio Internazionale sulla Antica Eta' del Bronzo in Europa. Verona-Lazise-Trento 1-6 maggio 1972*, Preistoria Alpina, 10, 1974, 143-178.
- Husar 2000: A. Husar, *Dacia preromană. Între Orient și Occident*, Cluj-Napoca, 2000.
- Ignat 2000: M. Ignat, *Metalurgia în epoca bronzului și prima epocă a fierului din Podișul Sucevei*, Suceava, 2000.
- Ivanciuc 2012: T. Ivanciuc, *Din arheologia Țării Maramureșului. Istoricul cercetărilor. Bibliografia străină-Archaeology of Maramureș Land. History of researches. Foreign literature*, Marmatia, 10/1, 2012, 7-22.
- Jaeger 2010: M. Jaeger, *Transkarpatische kontakty kultury Otomani-Füzesabony-The Trans-Carpathian Contacts of the Otomani-Füzesabony Culture*, In: J. Gancarski (red.), *Transkarpatische kontakty kulturowe w epoce kamienia, brązu i wczesnej epoce żelaza*, Krosno, 2010, 313-330.
- Jockenhövel 2005: A. Jockenhövel, *Bronzezeitliche Dolche und Schwerter als Bilder auf Objekten ?-Zur Ikonographie einer Waffengattung*, In: V. Spinei/C.-M. Magda Lazarovici/D. Monah (eds.), *Scripta praehistorica. Miscellanea in honorem nonagenarii magistri Mircea Petrescu-Dîmbovița*, Iași, 2005, 601-619.
- Junghans et al. 1968: S. Junghans/E. Sangmeister/M. Schröder, *Kupfer und Bronze in der frühen Metallzeit Europas. Katalog der Analysen Nr. 985-10040*, SAM, 2, 3, Berlin, 1968.

- Kacsó 1977: C. Kacsó, *Contribuții la cunoașterea metalurgiei cuprului și bronzului în nord-vestul României*-About the knowledge of the metallurgy of copper and bronze in the North-Western part of Romania, *Apulum*, 15, 1977, 131-154.
- Kacsó 1980: C. Kacsó, *Depozit de bronzuri Săpînța, jud. Maramureș*, In: N. Chidioșan/S. Dumitrașcu/C. Kacsó/I. Némethi/T. Bader, *Catalogul expoziției „Tracii și geto-dacii din nord-vestul României”*, Oradea/Carei/Baia Mare, 1980, 24-25.
- Kacsó 1981: C. Kacsó, *Date noi cu privire la tezaurul de aur de la Sarasău*-Neue Daten bezüglich des Goldfundes von Sarasău, *SCIVA*, 32, 1981, 371-381.
- Kacsó 1991: C. Kacsó, *Bronzkori fémművesség Észak-Erdélyben. Kincsleletek a nagybányai, máramarosszigeti, szatmárnémeti és nagykarolyi múzeumok gyűjteményében* (catalog de expoziție), Százhalombatta, 1991.
- Kacsó 1992: C. Kacsó, *Comori preistorice din Țara Maramureșului* (catalog de expoziție), Baia Mare, 1992.
- Kacsó 1995a: C. Kacsó, *Topor cu disc și spin de la Săpînța*, In: Stoica et al. 1995, 81, nr. 10.
- Kacsó 1995b: C. Kacsó, *Al patrilea depozit de bronzuri de la Sighetu Marmăției*-Das vierte Bronzedepot von Sighetu Marmăției, *RevBistriței*, 9, 1995, 5-48.
- Kacsó 1998: C. Kacsó, *Das Depot von Satu Mare*, *JAMÉ*, XXXIX-XL, 1997-1998, 11-31.
- Kacsó 1999a: C. Kacsó, *Precizări cu privire la descoperirile de bronzuri din Maramureș*-Bemerkungen zu den Bronzefunden in Maramureș, *StCom Satu Mare*, 15-16, 1998-1999, 45-70.
- Kacsó 1999b: C. Kacsó, *Date noi cu privire la preistoria Maramureșului*-Neue Daten zur Vorgeschichte in der Maramureș, *Angustia*, 4, 1999, 55-70.
- Kacsó 2004: C. Kacsó, *Mărturii arheologice*, *Colecții Muzeale*, 1, Baia Mare, 2004.
- Kacsó 2005: C. Kacsó, *Comori ale epocii bronzului din nordul Transilvaniei* (ghid de expoziție), Baia Mare, 2005.
- Kacsó 2006: C. Kacsó, *Bronzefunde mit Goldgegenständen im Karpatenbecken*, In: Kobal' 2006, 76-123.
- Kacsó 2009a: C. Kacsó *Die Salz und Erzvorkommen und die Verbreitung der bronzzeitlichen Metalldeponierungen in der Maramuresch*, In: J. Gancarski (red.), *Surowce naturalne w Karpatach oraz ich wykorzystanie w pradziejach i wczesnym średniowieczu. Materiały z konferencji, Krosno 25-26 listopada 2008 r.*, Krosno, 2009, 341-372.
- Kacsó 2009b: C. Kacsó, *Descoperirile din epoca bronzului de la Sarasău*-Bronzezeitliche Funde in Sarasău, *Marmatia*, 9/1, 2009, 59-100.
- Kacsó 2011: C. Kacsó, *Repertoriul arheologic al județului Maramureș, vol. I-II*, *BiblMarmatia*, 3, Baia Mare, 2011.
- Kacsó 2012: C. Kacsó, *Maramuresch-eine bronzezeitliche Hortfundlandschaft im Obertheissgebiet*, In: R. Kujovský/V. Mitáš (eds.), *Václav Furmánek a doba bronzová. Zborník k sedemdesiatym narodeninám*, *Archaeologica Slovaca Monographiae Communicationes*, XIII, Nitra, 2012, 175-188.
- Kemenczei 1991: T. Kemenczei, *Die Schwerter in Ungarn II*, *PBF*, IV, 9, Stuttgart, 1991.
- Klochko 1993: V. I. Klochko, *Weapons of the Tribes of the Northern Pontic Zone in the 16<sup>th</sup>-10<sup>th</sup> Centuries B.C.*, *Baltic-Pontic Studies*, 1, 1993.
- Kobal' 2006: J. Kobal' (edt.), *Bronzezeitliche Depotfunde-Problem der Interpretation. Materialien der Festkonferenz für Tivador Lehoczy zum 175. Geburtstag. Ushhorod, 5.-6. Oktober 2005*, Užgorod, 2006.
- Koós 1989: J. S. Koós, *Der II. Bronzefund von Tiszaladány*, *ComArchHung*, 1989, 31-43.
- Kovács 1976: T. Kovács, *Spätbronzezeitliche Goldfunde aus der Theissgegend*, *FA*, 27, 1976, 55-71.
- Kovács 1984: T. Kovács, *Die Koszider-Metallkunst und einige kulturelle und chronologische Frage der Koszider-Periode*, In: N. Tasić (edt.), *Kulturen der Frühbronzezeit des Karpatenbeckens und Nordbalkans*, Beograd, 1984, 377-385.
- Kovács 1992: T. Kovács, *Zur Entstehungsfragen des Schwerttyps von Hajdúsámson*-Apa, *Balkanica*, XXIII, 1992, 329-340.
- Kovács 1994a: T. Kovács, *Újabb adatok a mészbetétes kerámia kultúrájának fémművességéhez*-Neuere Beiträge zur Metallkunst der Kultur der inkrustierten Keramik, *VMMK*, 19-20, 1993-1994, 119-132.

- Kovács 1994b: T. Kovács, *Zwei Vollgriffschwerter von Hajdúsámson-Apa Typ aus dem Donau-Theiss-Zwischenstromgebiet*, FA, 43, 1994, 51-69.
- Krause 1988: R. Krause, *Die endneolithischen und frühbronzezeitlichen Grabfunde auf der Nordstadterrasse von Singen am Hohentwiel*, Forschungen und Berichte zur Vor- und Frühgeschichte in Baden-Württemberg 32, Stuttgart, 1988.
- Kroeger-Michel 1983: E. Kroeger-Michel, *Les haches à disque du Bassin des Carpathes*, Paris, 1983.
- Kubach 1977: W. Kubach, *Die Nadeln in Hessen und Rheinhessen*, PBF, XIII, 3, München, 1977.
- Lauermann 2003: E. Lauermann, *Studien zur Aunjetitz-Kultur im nördlichen Niederösterreich*, UPA, 99, Bonn, 2003.
- Lebasele/Sauter 1978: M. Ch. Lebasele/M. R. Santer, *Sur un groupe d'objets de l'Age du Bronze provenant d'Étrembières (Haute-Savoie)*, BSPF, 75, 5, 1978, 150-160.
- Lehoczky 1876: T. Lehoczky, *A magyar orvosok és természetvizsgálok XIX. nagygyűlése alkalmából...*, AÉ, 10, 294-295.
- Lissauer 1904: A. Lissauer, *Erster Bericht über die Tätigkeit der von Deutschen anthropologischen Gesellschaft gewählten Kommission für prähistorische Typenkarten*, ZfE, 36, 1904, 537-607.
- Magyar orvosok: Magyar orvosok és természetvizsgálok 1876 augusztus 22-től egész 28-ig Máramaros-Szigeten tartott XIX. nagygyűlésének történeti vázlata és munkálatai*, Budapest, 1878.
- Marta 2008: L. Marta, *Spada de la Obcina/Topcino (Maramureșul din dreapta Tisei)*, Familia Română, 9, 2008, nr. 2-3, 45-49.
- Máthé 1972: M. Sz. Máthé, *Középső bronzkori fegyverlelet Téglásról-A Find of Weapons at Téglás from the Middle Bronze Age*, DMÉ, 1969-70 (1972), 61-66.
- Mayer 1977: E.-F. Mayer, *Die Äxte und Beile in Österreich*, PBF, IX, 9, München, 1977.
- Mihályi, Manuscris: J. Mihályi, *A történet előtti Máramaros*, Manuscris la Direcția județeană Maramureș a Arhivelor Naționale, Baia Mare.
- de Mortillet 1867: G. de Mortillet, *Promenades préhistoriques à l'Exposition universelle*, Matériaux pour l'Histoire de l'Homme 5&6, Mai&Juni 1867, 181-283.
- de Mortillet G. et A. 1881: G. et A. de Mortillet, *Musée préhistorique*, Paris, 1881.
- de Mortillet G. et A. 1903: G. et A. de Mortillet, *Musée préhistorique, Album de 105 planches*, Deuxième édition. Revue et complétée, Paris, 1903.
- Motzoi-Chicideanu 2011: I. Motzoi-Chicideanu, *Obiceiuri funerare în epoca bronzului la Dunărea Mijlocie și Inferioară*, vol. I-II, București, 2011.
- Moucha 2005: V. Moucha, *Hortfunde der frühen Bronzezeit in Böhmen*, Praha, 2005.
- Mozsolics 1942: A. Mozsolics, *A kisapostagi korabronzkori urnatemető*, ArchHung, XXVI, Budapest, 1942.
- Mozsolics 1967: A. Mozsolics, *Bronzefunde des Karpatenbeckens. Depotfundhorizonte von Hajdúsámson und Kosziderpadlás*, Budapest, 1967.
- Mozsolics 1988: A. Mozsolics, *Der Bronzefund aus der oberen Remete-Höhle*, ActaArchHung, 40, 1988, 27-64.
- Müller-Karpe 1980: H. Müller-Karpe, *Handbuch der Vorgeschichte. Vierter Band Bronzezeit*, München, 1980.
- Munteanu/Dumitroaia 2010: R. Munteanu/Gh. Dumitroaia, *Spada de bronz de la Piatra Șoimului-The bronz sword from Piatra Șoimului*, MemAntiq, XXV-XXVI, 2010, 323-328.
- Nadbath 2004: B. Nadbath, *Metallene Einzelfunde der Bronze- und Eisenzeit im Raum von Bosnien und Herzegowina*, Godišnjak, XXXIII, 2004, 33-125.
- Neugebauer-Maresch/Neugebauer 2001: Ch. Neugebauer-Maresch/J. W. Neugebauer, *Schaftröhrenäxte vom Typus Křtěnov in Niederösterreich. Zum Neufund eines frühbronzezeitlichen Kriegergrabes in Poysdorf*, ArchAus, 84-85, 2000-2001, 329-346.
- Nistor/Vulpe 1969: F. Nistor/A. Vulpe, *Bronzuri inedite din Maramureș în colecția prof. Francisc Nistor din Sighetul Marmăției-Bronzes inédits appartenant à la collection du Professor Francisc Nistor de Sighetul Marmăției*, SCIV, 20, 1969, 181-194.
- Novotná 1970: M. Novotná, *Die Äxte und Beile in der Slowakei*, PBF, IX, 3, München, 1970.
- Novotná 1980: M. Novotná, *Die Nadeln in der Slowakei*, PBF, XIII, 6, München, 1980.
- Oancea 1981: A. Oancea, *Considérations sur l'étape finale de la culture de Monteoru*, Dacia N. S., 25, 1981, 131-191.

- Ozdín 2004: D. Ozdín, *Chemische Zusammensetzung des Schwertes des Typs Apa aus dem Topla-Fluss in der Ostslowakei*, In: Batora et al. 2004, 273-278.
- Pasternak 1928: J. Pasternak, *Ruské Karpaty v archeologii*, Prace, 1928.
- Pernička/Podborský 1959: M. R. Pernička/V. Podborský, *Ein Kinderbegräbnis im Gefäß und ein Grab mit der Křtěnov Schafthalsaxt des Typs Věteřov aus der Bronzezeit in Mähren*, Sborník Prací Filosofické Fakulty Brněnské Univerzity, VIII, 1959, 5-21.
- Petrescu-Dîmbovița 1977: M. Petrescu-Dîmbovița, *Depozitele de bronzuri din România*, București, 1977.
- Petrescu-Dîmbovița 1998: M. Petrescu-Dîmbovița, *Der Arm-und Beinschmuck in Rumänien*, PBF, X, 4, Stuttgart, 1998.
- Petrescu-Dîmbovița/Vulpe (coord.) 2001: M. Petrescu-Dîmbovița/A. Vulpe (coord.), *Istoria Românilor. Vol. I. Moștenirea timpurilor îndepărtate*, București, 2001.
- Petrescu-Dîmbovița et al. 1995: M. Petrescu-Dîmbovița (coord.), H. Daicoviciu/D. Gh. Teodor/L. Bârzu/F. Preda, *Istoria României de la începuturi până în secolul al VII-lea*, București, 1995.
- Pippidi (coord.) 1976: D. M. Pippidi (coord.), *Dicționar de istorie veche a României*, București, 1976.
- Popa 2010: C. I. Popa, *Modificări culturale la finalul Bronzului timpuriu și începutul Bronzului mijlociu în Transilvania*, In: C. I. Popa/R. Totoianu, *Aspecte ale epocii bronzului din Transilvania (între vechile și noile cercetări)*, Bibliotheca Musei Sabesiensis, I, Sebeș, 2010, 11-170.
- Popescu 1944: D. Popescu, *Die frühe und mittlere Bronzezeit in Siebenbürgen*, BiblMNA, 2, București.
- Popescu 1963: D. Popescu, *Über die bronzezeitlichen Streitäxte mit Nackenscheibe*, Dacia N. S., 7, 1963, 91-114.
- Popescu/Rusu 1966: D. Popescu/M. Rusu, *Dépôts de l'âge du bronze moyen*, InvArchRoumanie 1, 1966.
- Primas 2008: M. Primas, *Bronzezeit zwischen Elbe und Po. Strukturwandel in Zentraleuropa 2200-800 v. Chr.*, UPA, 150, Bonn, 2008.
- v. Quillfeldt 1995: I. von Quillfeldt, *Die Vollgriffschwerter in Süddeutschland*, PBF IV, 11, Stuttgart, 1995.
- Říhovský 1992: J. Říhovský, *Die Äxte, Beile, Meißel und Hämmer in Mähren*, PBF IX, 17, Stuttgart, 1992.
- Rocha 1965: O. Rochna, *Verzierte Scheiben- und Ruderkopfnadeln der frühen Bronzezeit aus Manching*, Germania, 43, 1965, 295-319.
- Rómer 1866a: F. Rómer, *Műrégészeti kalauz különös tekintettel Magyarországra*, Pest, 1866.
- Rómer 1866b: F. Rómer, *Magyar régészeti krónika. Folytatás*, ArchKözl, 6, 1866, 164-187.
- Rómer 1868: F. Rómer, *Magyar régészeti krónika*, ArchKözl, 7, 1868, 76-82, 181-198.
- Roska 1942: M. Roska, *Erdély régészeti repertóriuma. I. Őskor*, Kolozsvár, 1942.
- Rotea 1995: M. Rotea, *Depozitul de la Săpânța (jud. Maramureș)*, In: Stoica et al. 1995, 69-70.
- Rotea 2003: M. Rotea, *Preistoria*, In: I.-A. Pop/Th. Nägler, *Istoria Transilvaniei (până la 1541)*, I, Cluj-Napoca, 2003, 29-50.
- Schalk 1998: E. Schalk, *Die Entwicklung der prähistorischen Metallurgie im nördlichen Karpatenbecken. Eine typologische und metallanalytische Untersuchung*, Internationale Archäologie Naturwissenschaft und Technologie, 1, Rahden/Westf., 1998.
- Schubert 1974: E. Schubert, *Studien zur frühen Bronzezeit an der mittleren Donau*, BerRGK, 54, 1973 (1974), 1-105.
- Schulz 2006: Ch. E. Schulz, *Zum Aufkommen des Schwertes*, In: *Proceedings of the International Symposium Arms and Armour Through Ages (From the bronze Age to Late Antiquity)*, Modra-Harmónia, 19<sup>th</sup>-22<sup>nd</sup> November 2005, Anodos. Studies of the Ancient World, 4-5/2004-2005, 2006, 215-229.
- Schumacher-Matthäus 1985: G. Schumacher-Matthäus, *Studien zu bronzezeitlichen Schmucktrachten im Karpatenbecken. Ein Beitrag zur Deutung der Hortfunde im Karpatenbecken*, MarbStudien 6, Mainz am Rhein, 1985.
- Sicherl 1996: B. Sicherl, *Nochmals zu den ältesten Schwertformen Niedersachsens. Skizze zu einem neuen Bild des Sögeleer Kreises*, Kunde N.F., 47, 1996, 287-302.
- Soroceanu 2004: T. Soroceanu, *Recenzie, W. David, Studien zu Ornamentik und Datierung der bronzezeitlichen Depotfunde Hajdúsámson-Apa-Ighiel-Zajta (Alba Iulia 2002)*, Eurasia Antiqua, 10, 2004, 359-373.
- Soroceanu 2012: T. Soroceanu, *Die Kupfer-und Bronzedepots der frühen und mittleren Bronzezeit in Rumänien-Depozitele de obiecte din cupru și bronz din România. Epoca timpurie și mijlocie a bronzului*, Archaeologia Romanica, 5, Cluj-Napoca/Bistrița, 2012.

- Spunar 1987: A. Spunar, *Die Beile in Polen (Flachbeile, Randleistenbeile, Randleistenmeißel)*, PBF, IX, 16, München, 1987.
- Stoica et al. 1995: C. Stoica/M. Rotea/N. Boroffka (eds.), *Comori ale epocii bronzului din România* (catalog de expoziție), București, 1995.
- Stuchlík 1988: S. Stuchlík, *Bronzové sekeromlaty na Moravě-Die Bronzeäxte aus Mähren*, PA, LXXIX, 1988, 269-328.
- Szathmári 1988: I. Szathmári, *Korai tűtípusok a bronzkorban a Dunántúlon-Frühe Nadeltypen aus der Bronzezeit Transdanubiens*, FA, 39, 1988, 59-80.
- Totoianu 2005: R. Totoianu, *Das Bronzeschwert von Sebeș*, In: C. I. Popa/G. T. Rustoiu (eds.), *Omagiu profesorului Ioan Andrițoiu cu prilejul împlinirii a 65 de ani. Studii și cercetări arheologice*, Alba Iulia, 2005, 391-405.
- Țârlea/Florea 2013: A. Țârlea/M. Florea, *Hoards, Feasts and Travels. Possible Social and Economic Responses to Environment and Landscape During Middle Bronze Age in NW Romania and NE Hungary*, In: S. Cr. Ailincăi/A. Țârlea/Cr. Micu (eds.), *Din preistoria Dunării de Jos. 50 de ani de la începutul cercetărilor arheologice la Babadag (1962-2012). Actele conferinței „Lower Danube Prehistory. 50 years of excavations at Babadag”*, Tulcea, 20-22 septembrie 2012, Biblioteca Istro-Pontica, 9, Brăila, 2013, 131-168.
- Vachta 2008: T. Vachta, *Studien zu den bronzezeitlichen Hortfunden des oberen Theissgebietes*, UPA, 159, Bonn, 2008.
- Vicze 2011: M. Vicze, *Bronze Age Cemetery at Dunaújváros-Duna-dűlő*, Dissertationes Pannonicae Ser. IV, 1, Budapest, 2011.
- Vulpe 1970: A. Vulpe, *Die Äxte und Beile in Rumänien I*, PBF, IX, 2, München, 1970.
- Vulpe 1974: A. Vulpe, *Probleme actuale privind metalurgia aramei și a bronzului în epoca bronzului în România-Problèmes actuels concernant la métallurgie du cuivre et du bronze à l'époque du bronze sur le territoire roumain*, RI, 27, 1974, 243-255.
- Vulpe 1975: A. Vulpe, *Die Äxte und Beile in Rumänien II*, PBF, IX, 5, München, 1975.
- Vulpe 1976a: A. Vulpe, *Săpînța*, Pippidi (coord.) 1976, 525-526.
- Vulpe 1976b: A. Vulpe, *Suciu*, Pippidi (coord.) 1976, 555-556.
- Vulpe 1977: A. Vulpe, *Kritische Anmerkungen zu den karpatenländischen Kulturzeugnissen der Altbronzezeit*, Jahresbericht des Instituts für Vorgeschichte der Universität Frankfurt a.M., 1977, 101-111.
- Vulpe 1995: A. Vulpe, *Epoca bronzului în spațiul carpato-dunărean. Privire generală*, In: Stoica et al. 1995, 17-23.
- Vulpe 1998: A. Vulpe, *Moștenirea antichității*, In: St. Fischer-Galați/D. C. Giurescu (coord.), *O istorie a românilor. Studii critice*, Cluj-Napoca, 1998, 9-33.
- Vulpe 2001a: A. Vulpe, *Perioada mijlocie a epocii bronzului*, In: Petrescu-Dîmbovița/Vulpe (coord.) 2001, 247-272.
- Vulpe 2001b: A. Vulpe, *Structuri sociale și credințe religioase în epoca bronzului și în prima epocă a fierului*, In: M. Petrescu-Dîmbovița/A. Vulpe 2001, 353-377.
- Vulpe 2003: A. Vulpe, *L'eredità dell' antichità*, In: St. Fischer-Galați/D. C. Giurescu (coord.), *Una storia dei Romeni. Studi critici*, Cluj-Napoca, 2003, 11-42.
- Vulpe/Lazăr 1997: A. Vulpe/V. Lazăr, *Die Nackenscheibenaxt von Bogata in Mittelsiebenbürgen*, In: Becker et al. 1997, 303-311.
- Vulpe/Lazăr 2003: A. Vulpe/V. Lazăr, *Toporul de luptă de bronz de la Bogata de Mureș-Die Nackenscheibenaxt von Bogata de Mureș*, Marmatia, 7/1, 2003, 43-56.
- Weinberger 2008: S. Weinberger, *Warfare in the Austrian Weinviertel during the Early Bronze Age*, Mitteilungen der Prähistorischen Kommission, 65, Wien, 2008.
- Werner 1952: J. Werner, *Mykenae-Siebenbürgen-Skandinavien*, In: *Atti del I. Congresso Internazionale di Preistoria e Protoistoria Mediterranea*, Firenze-Napoli-Roma 1950, Firenze, 1952, 293-308.
- Žeravica 1993: Z. Žeravica, *Äxte und Beile aus Dalmatien und anderen Teilen Kroatiens, Montenegro, Bosnien und Herzegowina*, PBF, IX, 18, Stuttgart, 1993.
- Алешкевич/Балагури 2002: Я. Алешкевич/Е. Балагури, *Производство бронзы у населения культуры Отомань Верхнего Потисья*, Carpatica, 15, 2002, 21-38.

*Descoperiri de metale din Bronzul timpuriu și mijlociu în Maramureș*

Балагури 2001: Е. Балагури, *Население верхнего Потисья в эпоху бронзы*, Ужгород, 2001.

Кобаль 2005: Й. Кобаль, *Пам'ятки доби бронзи села Квасова*, НЗЗКМ, 7, 2005, 208-224.

Лессек 1922: Ф. Лессек, *Правьк Подкарпатскоь Руси*, Ужгород, 1922.

*Carol Kacsó*

*Baia Mare, România*

*carolkacso@yahoo.de*

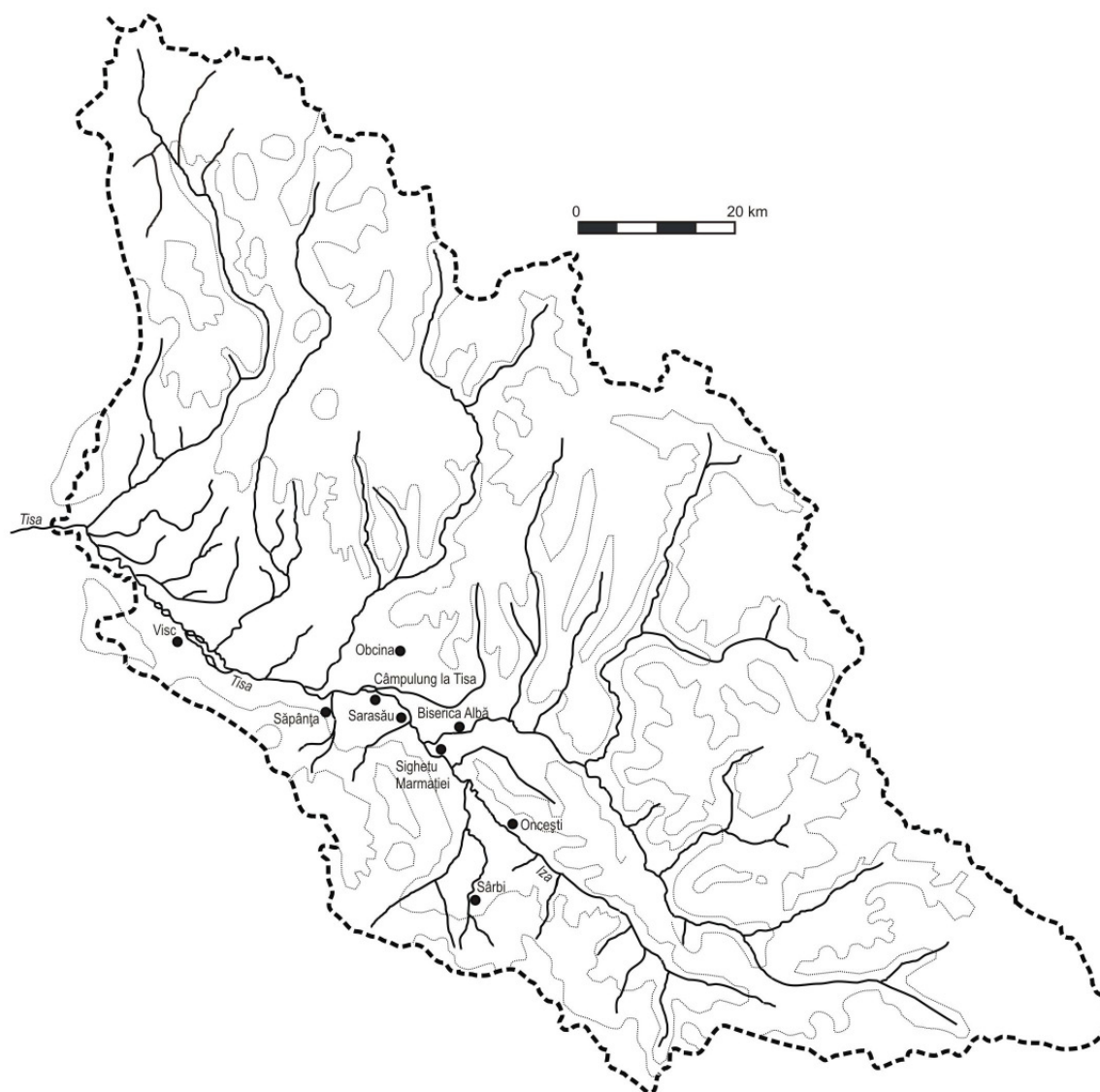


Fig. 1. Maramureș. Descoperiri de metale din Bronzul timpuriu și mijlociu.  
Abb. 1. Maramuresch. Früh- und mittelbronzezeitliche Metallfunde.



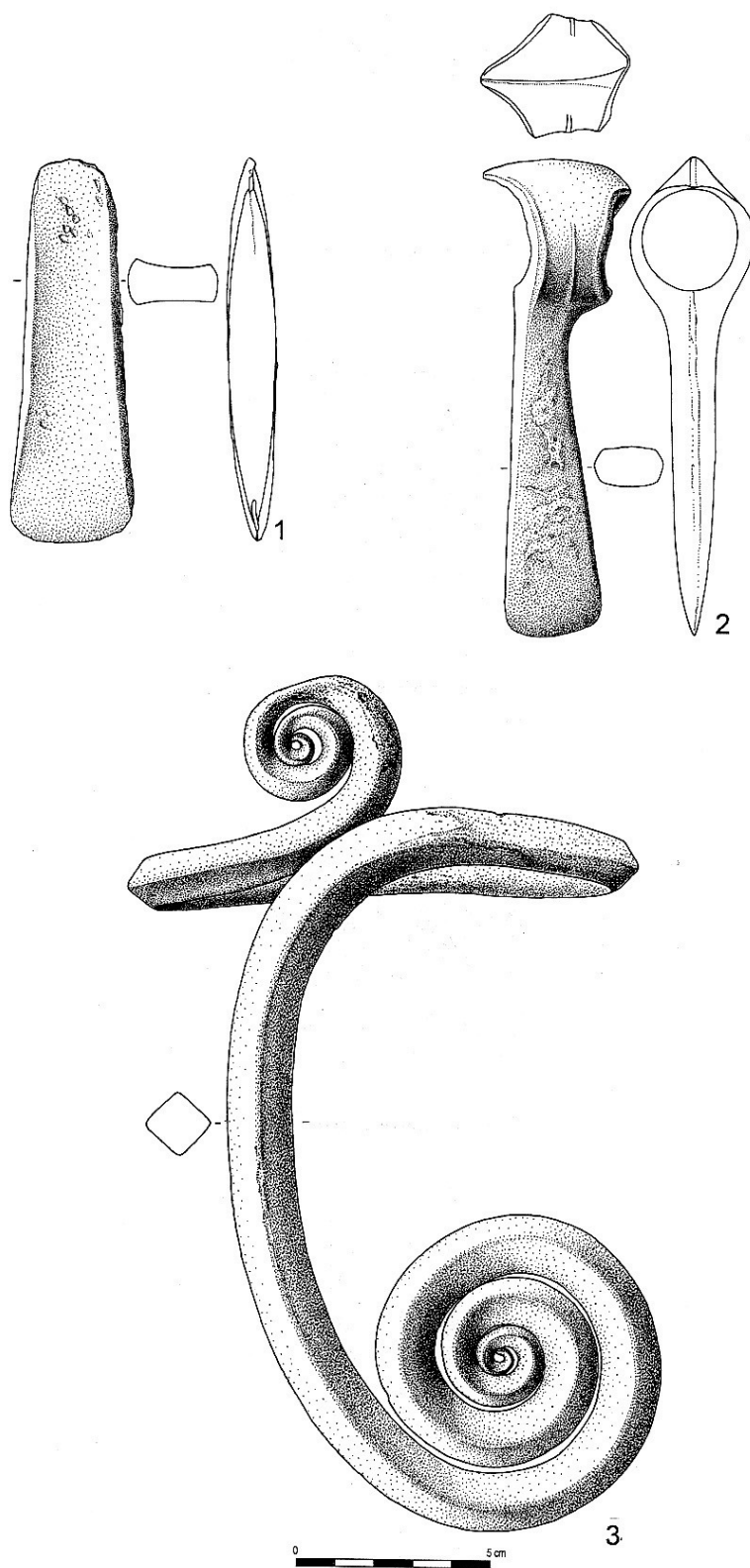


Fig. 2. 1. Sarasău. Topor cu marginile ridicate. 2. Sârbi. Topor de tip Hajdúsámson. 3. Biserica Albă. Apărător de braț.

Abb. 2.. 1. Sarasău. Randleistenbeil. 2. Sârbi. Schaftlochaxt vom Typ Hajdúsámson. 3. Biserica Albă. Handschutzspirale.

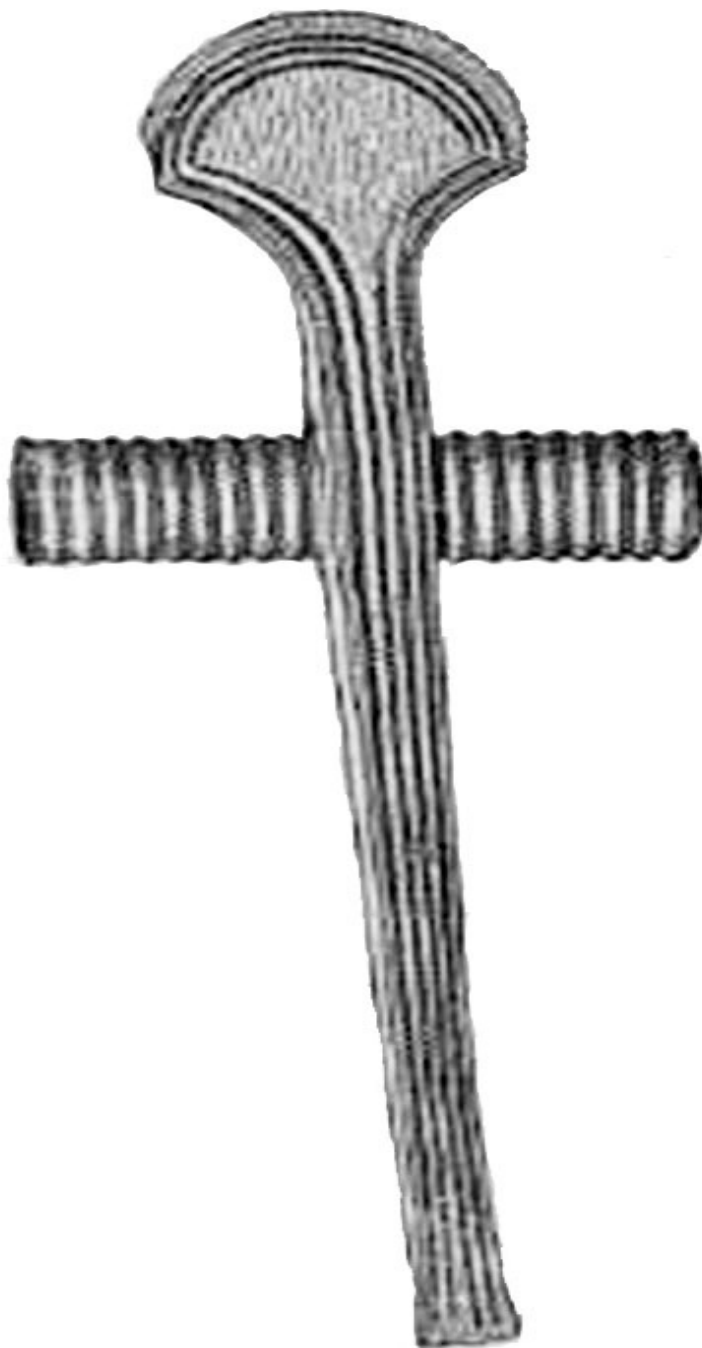


Fig. 3. Maramureș. Topor de tip Křtěnov (după G. și A. de Mortillet).  
Abb.. 3. Maramuresch. Schafröhrenaxt vom Typ Křtěnov (nach G. u. A. de Mortillet).

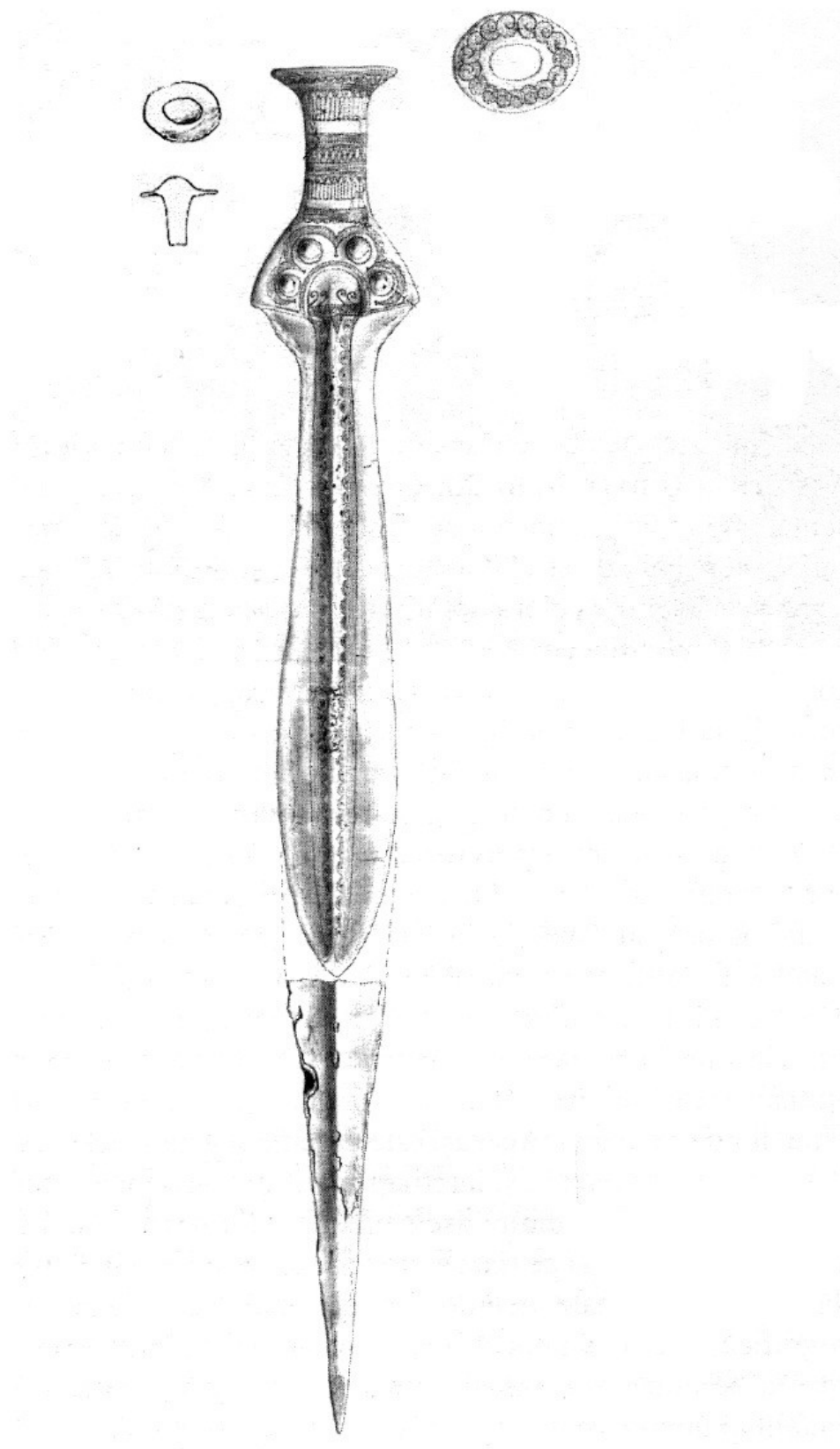


Fig. 4. Obcina. Spadă de tip Apa (după L. Marta)  
Abb. 4. Obcina. Schwert vom Typ Apa (nach L. Marta)

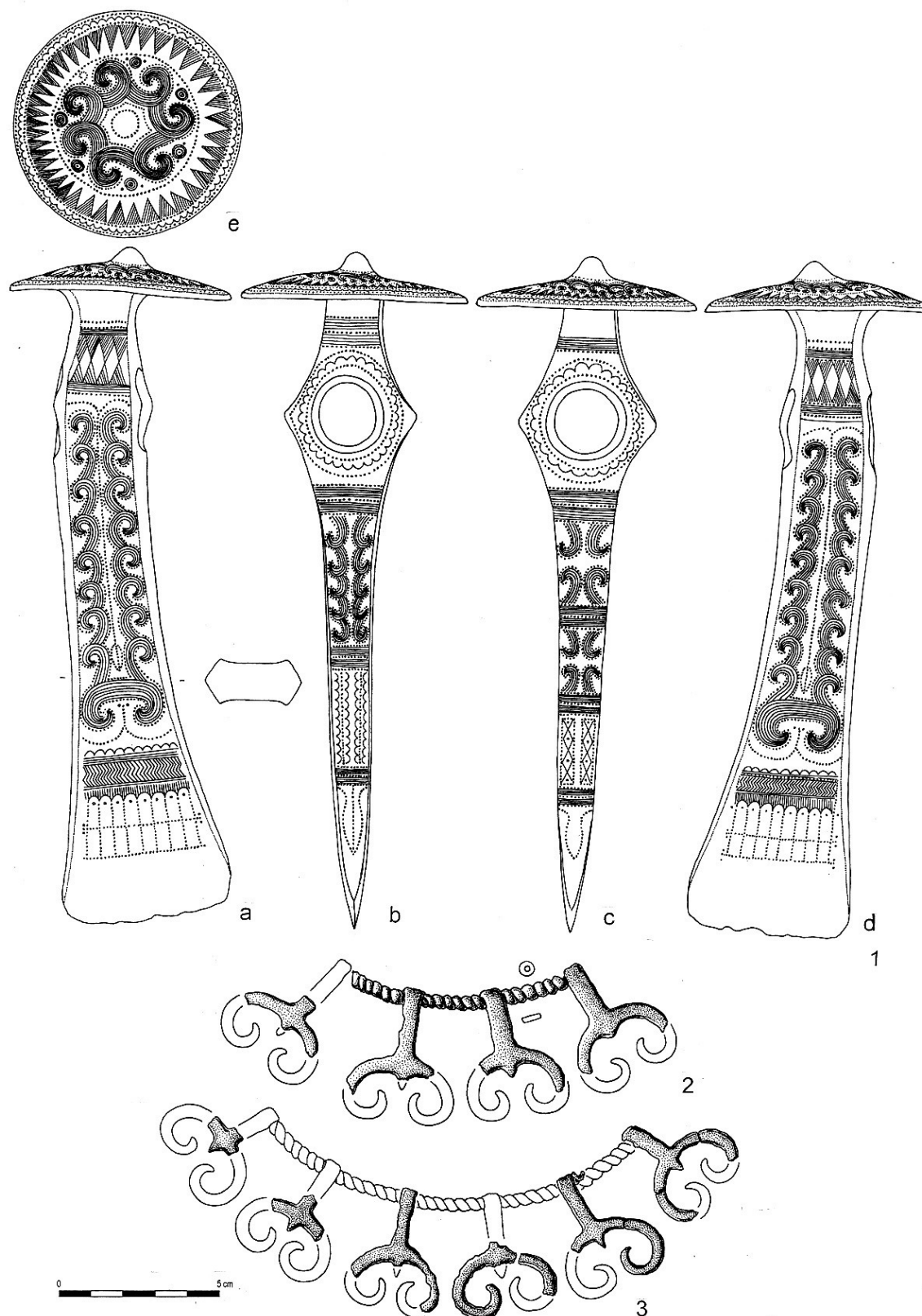


Fig. 5. Săpânța. Depozit de bronzuri (2-3 după D. Popescu și M. Rusu).  
Abb. 5. Săpânța. Bronzedepot (2-3 nach D. Popescu u. M. Rusu).

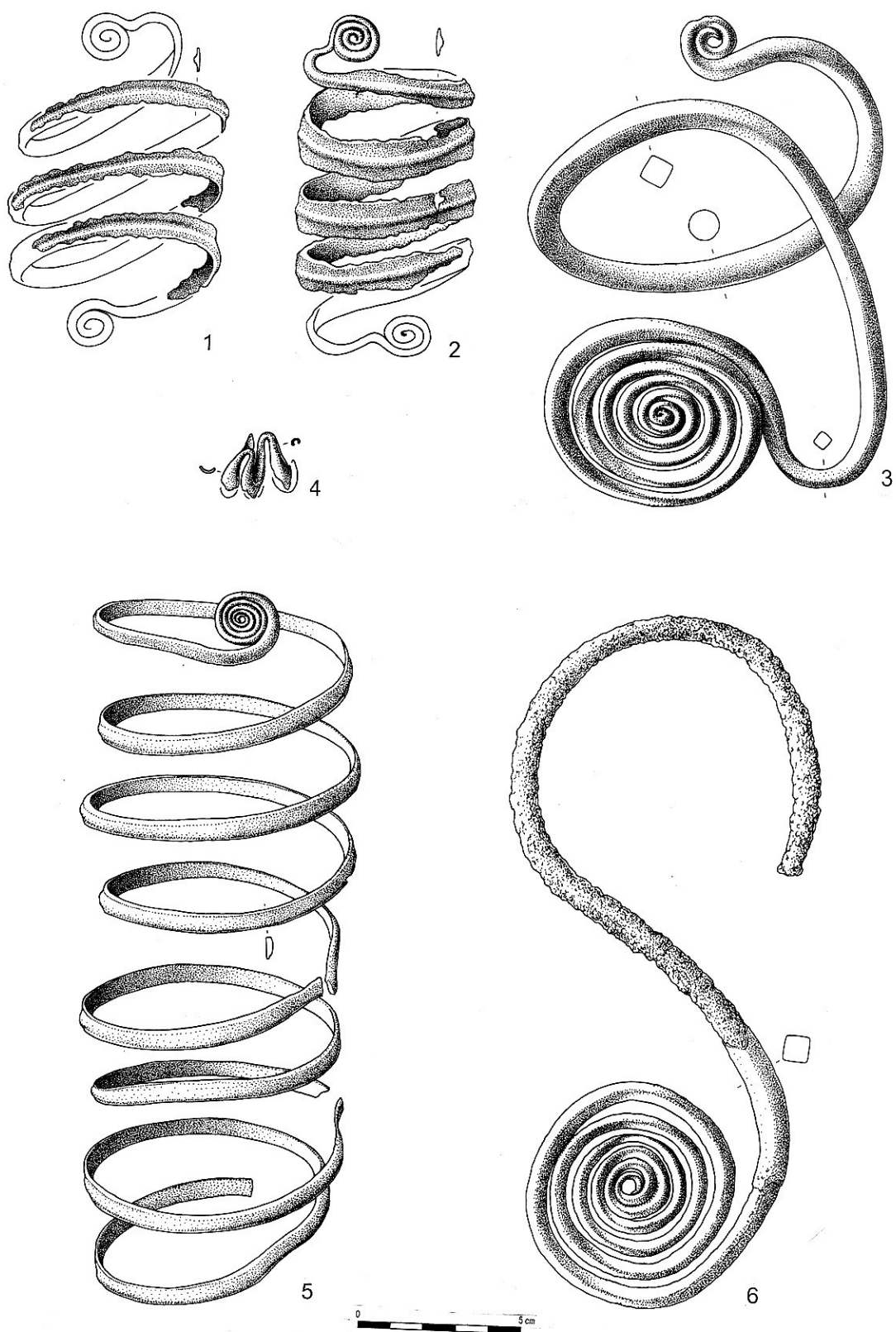


Fig. 6. Săpânța. Depozit de bronzuri (după D. Popescu și M. Rusu).  
Abb. 6. Săpânța. Bronzedepot (nach D. Popescu u. M. Rusu).

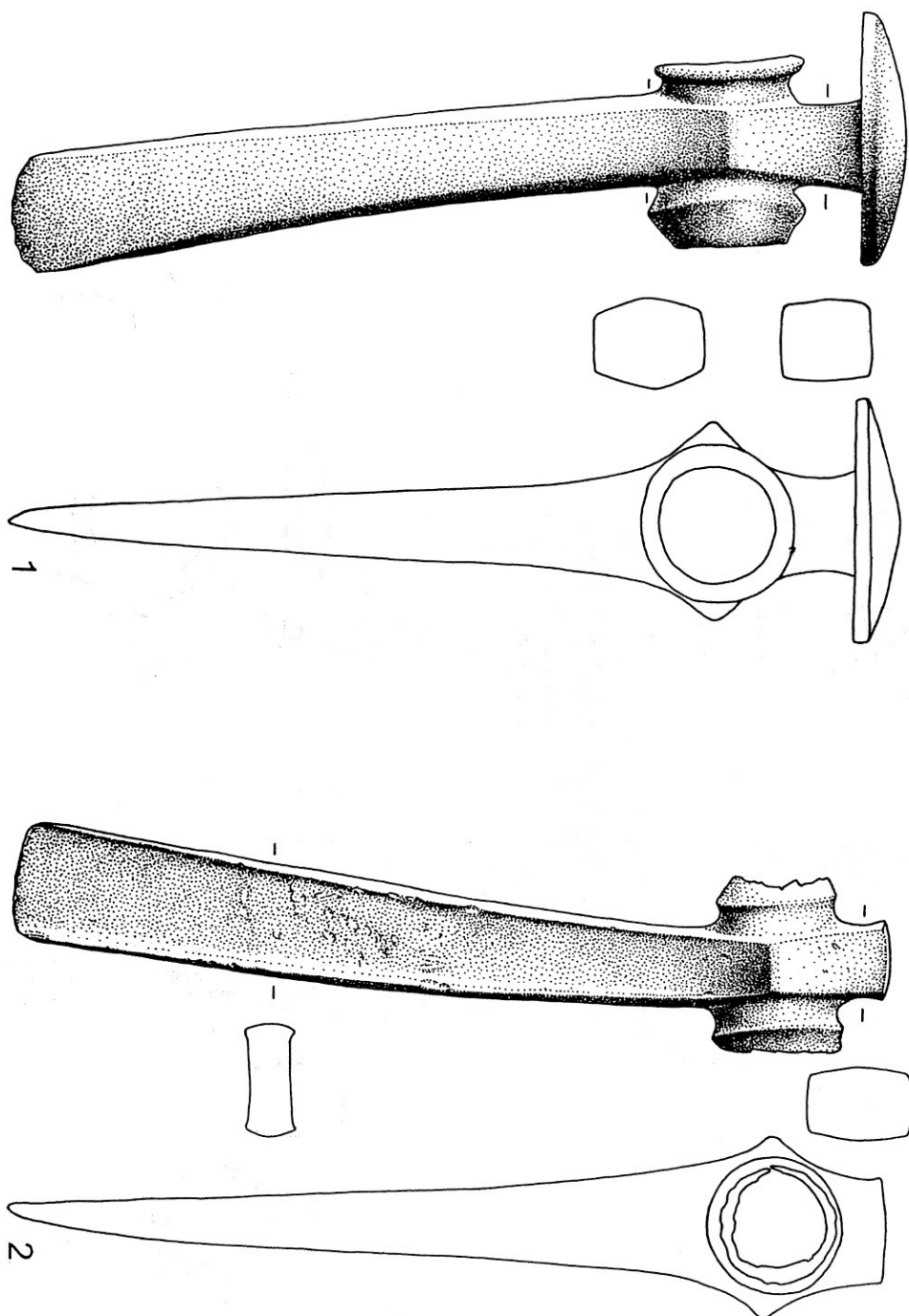


Fig. 7. Sighețu Marmăției. Topoare cu disc de tip B<sub>1</sub> (1 după E. Kroeger-Michel).  
Abb. 7. Sighețu Marmăției. Nackenscheibenäxte vom Typ B<sub>1</sub> (1 nach E. Kroeger-Michel).