

O imitație de solidus placată cu aur de la Iustinianus II (687–692) de la Andrid

Attila Nándor Hágó

Localitatea Andrid este situată în sud-vestul județului Satu Mare, la 23 km sud de Carei, pe șoseaua 108M. Ca domeniu al familiei Endrédi, localitatea a fost prima dată menționată în 1332, cu numele de „Endred“ sau în 1398 ca „Endrid“¹. Localitatea are două părți, una pe terasa Ierului, alta în direcția Pișcolt, pe cursul pârâului Zimolyás.

Din zona localității sunt cunoscute descoperiri arheologice din epoca neolitică până în epoca medievală². În anul 2009, din partea de hotar Andrid-Legelő, la 1,6 km est de sat în direcția Chereușa, pe o mică ridicătură lângă un canal al râului Ier, a fost descoperită o monedă aurită, fragmentară. Descoperitorul, Csaba Tóth, căruia muzeul îi poate mulțumi pentru multe descoperiri, a donat moneda Muzeului Municipal Carei (Inv.-Nr. 3563).

În noiembrie 2012, împreună cu Dr. János Némethi, am cercetat locul descoperirii prin periegeze. Pe amplasamentul proaspăt arat nu au fost descoperite nici fragmente ceramice și nici alte descoperiri. Locul descoperirii este o ridicătură cu o suprafață de cca. 350 x 200 m, la o înălțime de 109 m. față de nivelul mării, cu corodonele: N 47°30', E 22° 22'.

Moneda:

Imitație de solidus, placată cu aur, cu miez de metal neferos. Avers: cap frontal cu barbă scurtă. Partea dreaptă a feței este până la frunte bine păstrată, se pot distinge foarte bine părul și diadema formate din două linii de perle. Pe partea stângă a feței se pot observa bărbia, fața, ochiul și părul, iar fruntea și capul lipsesc. Pe marginea dreaptă, inferioară, se remarcă o proeminență în zona umărului stâng. Revers: Cruce cu mai multe trepte pe partea inferioară. Capătul drept al treptei inferioare lipsește, din cruce este observabilă doar partea inferioară. Din piesa originală s-a păstrat doar partea centrală. De pe margine și pe alocuri din partea centrală lipsește placajul de aur (Fig. 1). Dm. 15 mm. Gr. 0,23 g.

Emisiunea.

Tipul de solidus cu un cap frontal cu bărbie sub formă de țepe și cu diademă formată din două rânduri de perle pe avers și cruce cu trepte pe revers, a fost bătut în vremea împăraților bizantini Constans II (MIB 20-22, 647/8-651/2, fig. 4), Iustinianus II (MIB 6-7, 687-692, fig. 2-3), Leontius (MIB 1-3, sfârșit 695-toamna 698, fig. 5), Tiberius III (MIB 1-5, toamna 698-21.8.705, fig. 6), Philippicus (MIB 1-4, 4.11.711-3.6.713, fig. 7), Anastasius II (MIB 1-3, 3.6.713-toamna 715, fig. 8), Theodosius III (MIB 1-2, toamna 715-24.7.717, fig. 9) și Leo III (MIB 1-2, 24.7.717-5.3.720, fig. 10)³. Pe fragmentul de la Andrid au rămas păstrate unele detalii, cu ajutorul cărora putem să reducem cercul de împărați emitenți. Primul dintre aceste detalii este părul, care cade peste urechea dreaptă într-o singură șuviță și continuă sub aceasta. Părul împăraților Tiberius III, Philippicus, Anastasius II, Theodosius III și Leo III cade peste ureche în trei sau patru bucle, așa că aceștia pot fi excluși din analiza noastră. Părul împăratului Iustinianus II cade peste ureche, sub care este ondulat spre interior. Această frizură se regăsește parțial pe solidi de la Constans II și Leontius, deasemenea părul peste urechea stângă apare la Constans II iar peste urechea dreaptă a lui Leontius este ondulat spre interior. Pe partea opusă părul este orientat asimetric, stil folosit prima dată la Constans II. Pe partea stângă a solidus-ului de la Andrid nu se poate observa nimic, astfel că nu putem decide dacă această frizură a fost simetrică sau asimetrică. Din această cauză putem căuta analogii și la solidi de la Iustinianus II și Leontius. Deși pe solidi de la Constans II părul este ondulat spre interior nu pe partea stângă ci pe partea dreaptă, acest detaliu nu poate fi decisiv, pentru că, la imitațiile barbăre, deseori imaginea originală apare în oglindă. Alte detalii arată fața, unde ochii, sprâncenele, nasul și forma feței sunt foarte bine păstrate. Ochii de pe frontalul de la Andrid sunt redați sub forma unor cercuri iar sprâncenele sunt arcuite. Nasul este subțire la bază și se lărgeste la vârf, marginea fiind arcuită spre interior. Prin barbă, fața capătă un aspect alungit. Ochii lui Constans II sunt redați prin puncte sau cercuri iar sprâncenele prin linii oblice care fac un unghi drept cu liniile nasului. Fața este colțuroasă. Iustinianus II este redat cu pleoape rotunde și ochii punctați, acest detaliu în multe

¹ Szatmár vármegye 1910, 63; Mizsér 2001, 210-213.

² Némethi 1999, 27-29.

³ Indicatorul MIB se referă la emisiuni de la Constantinopol. Emisiunile echivalente de la alte monedarii nu au fost citate.

cazuri lipsind. Sprâncenele sunt arcuite. Nasul este la bază îngust, la vârf lărgit, conturul fiind arcuit spre interior. Fața este alungită. Ochii lui Leontius sunt redați cu pleoape aproape închise iar sprâncenele sunt linii puțin arcuite care formează un unghi drept cu linia nasului. Fața este lată și rotundă.

Pe baza comparării detaliilor de mai sus putem constata că fragmentul de la Andrid diferă substanțial de emisiunile Constans II și Leontius, sprâncenele, nasul, forma feței seamănă mult cu cele de pe emisiunile Iustinianus II, ochii redați prin cerc încadrându-se și ei tipologic în această serie de emisiuni. Putem renunța la solidi de la Constans II și Leontius, prin urmare putem identifica modelul bizantin în tipul de solidi MIB 6-7 (687-692) de la Iustinianus II.

Datarea.

Imitațiile de solidi Iustinianus II în mediul princiar langobard devin cunoscute începând cu Gisulf I (689-706), continuând sub domina lui Romuald II (706-731) și se presupune că au fost folosite și sub Godescalcus (739-742)⁴. Unul dintre detaliile marcante al solidi-lor beneventanici este diadema de perle bine marcată (Fig. 11), care nu are analogii la emisiunile bizantine din vremea respectivă. Toți împărații menționați mai sus au diademe foarte puțin pronunțate. Din această cauză este surprinzător că, pe fragmentul de la Andrid diadema pe partea dreaptă este redată sub forma unor proeminențe. Solidi beneventanici au detalii care nu apar pe cei bizantini de la Iustinianus II (ochi punctați, cruce rotunjită pe trepte, monogram de prinț pe revers), așadar imitația de la Andrid foarte probabil că nu seamănă perfect cu modelul original. Ar fi de presupus că gravura bine pronunțată a diademei indică un solidus beneventanic. Acest detaliu ar avea un model concret în adaptările de solidi de la Iustinianus II. Putem concluziona că, emisiunea imitație de la Andrid a fost bătută la sfârșitul sec. 7-începutul sec. 8, analogiile beneventanice indicând chiar o datare mai târzie, în prima treime a sec. 8. Emisiunea imitație placată cu aur de la Andrid aparține din punct de vedere cronologic și geografic unei grupe restrânse de descoperiri monetare bizantine care apar până acum doar la marginea teritoriului avar⁵.

Problematika originii

Pe baza clasificării tipocronologice ale imitațiilor de emisiuni bizantine din morminte și descoperiri izolate din spațiul locuit de avari putem observa că, la sfârșitul sec. 7 și în perioada de început al sec. 8, au fost în circulație doar imitații din aur sau placate cu aur după emisiuni italiene (Grupa 2) și imitații de emisiuni din argint tip Kiskörös (Grupa 3). În prezent cercetarea nu poate decide dacă imitațiile din grupa 2 au fost bătute în Italia sau în spațiul avar. În aceleași timp, este foarte clar că imitațiile din argint au fost produse în spațiul avar, aceste tipuri nefiind găsite în alte locuri.

Aceste monede au fost bătute după monedele din aur sau argint emise la Constantinopol de Constans II și Constantinus IV, au intrat în jur de anul 650 și nu mai apar după intrarea de solidi de la Constantinus IV, bătuți în anii 674-681, astfel că, meșterii locali, în lipsa modelelor bizantine, au fost nevoiți să lucreze pe baza amintirilor⁶. O singură descoperire monetară post-constantiniană de la Orșova, un solidus de la Iustinianus II de Typ MIB 6 (687-692), aflat la Muzeul Național Maghiar (fig. 12)⁷, nu ne permite o generalizare pentru tot spațiul avar, dar nu avem nici indicii pentru o producție locală. Împotriva producției locale a imitației de solidus de la Andrid este lucrarea de calitate a monedei, foarte aproape de tipul original, imitațiile de monede de tip Kiskörös, care au fost bătute local la sfârșitul sec. 7-începutul sec. 8 fiind uneori departe de modelul din Constantinopol. Deși intrarea de monede italo-bizantine în spațiul avar în această perioadă era foarte slabă, totuși putem concluziona că, imitația de solidus placată cu aur de la Andrid aparține mai degrabă unei monetării italiene, care- cu toate că diadema puternic pronunțată este o invenție iconografică beneventană- producea alături de solidi Romuald II (706-731) și falsuri.

⁴ Grierson/Blackburn 1986, 70 mit Taf. 50, 1087 (Solidus des Romuald II.) și 1091 (Solidus des Godescalcus); Sambon 1912, 64-65 cu Taf. VI, 379 (Solidus des Romuald II), 383 (Solidus des Audelahis, 731/2-733) și 385 (Solidus des Gregorius, 732-739).

⁵ Somogyi 2009, 254-261 cu Abb. 9.

⁶ Vezi detaliat la Somogyi 1997, 122-127.

⁷ Somogyi 2009, 258 cu indicii pentru literatura veche.

Bibliografie

- Grierson/Blackburn 1986: Grierson Ph./Blackburn M., *Medieval European Coinage. The Early Middle Ages (5th-10th centuries)*, Bd. 1, Cambridge, 1986.
- Mizsér 2001: Mizsér L., *Szatmár vármegye Pesty Frigyes 1864-66. évi helynévtárában*, Nyíregyháza, 2001, 210-213.
- Németi 1999: Németi J., *Repertoriul arheologic al zonei Careiului*, BiblThrac, XXVIII, București, 1999, 27-29.
- Sambon 1912: Sambon G., *Repertorio generale delle monete coniate in Italia e da Italiani all'estero dal secolo V al XX*, Parigi, 1912.
- Somogyi 1997: Somogyi P., *Byzantinische Fundmünzen der Awarenzeit Monographien zur Frühgeschichte und Mittelalterarchäologie 5*, Innsbruck, 1997.
- Somogyi 2009: Somogyi P., *Byzantinische Fundmünzen der Awarenzeit. Eine Bestandsaufnahme 1998-2007*, ActaArchCarp, 42-43, (Kraków 2009), 231-299.
- Szatmár vármegye monográfiája*, 1910, 63
- MIB: Hahn W., *Moneta Imperii Byzantini*, Bd. 1-3, Wien, 1974, 1975 und 1981.

Attila Nándor Hágó
Muzeul Orășenesc Carei, România
hagoattila@yahoo.com

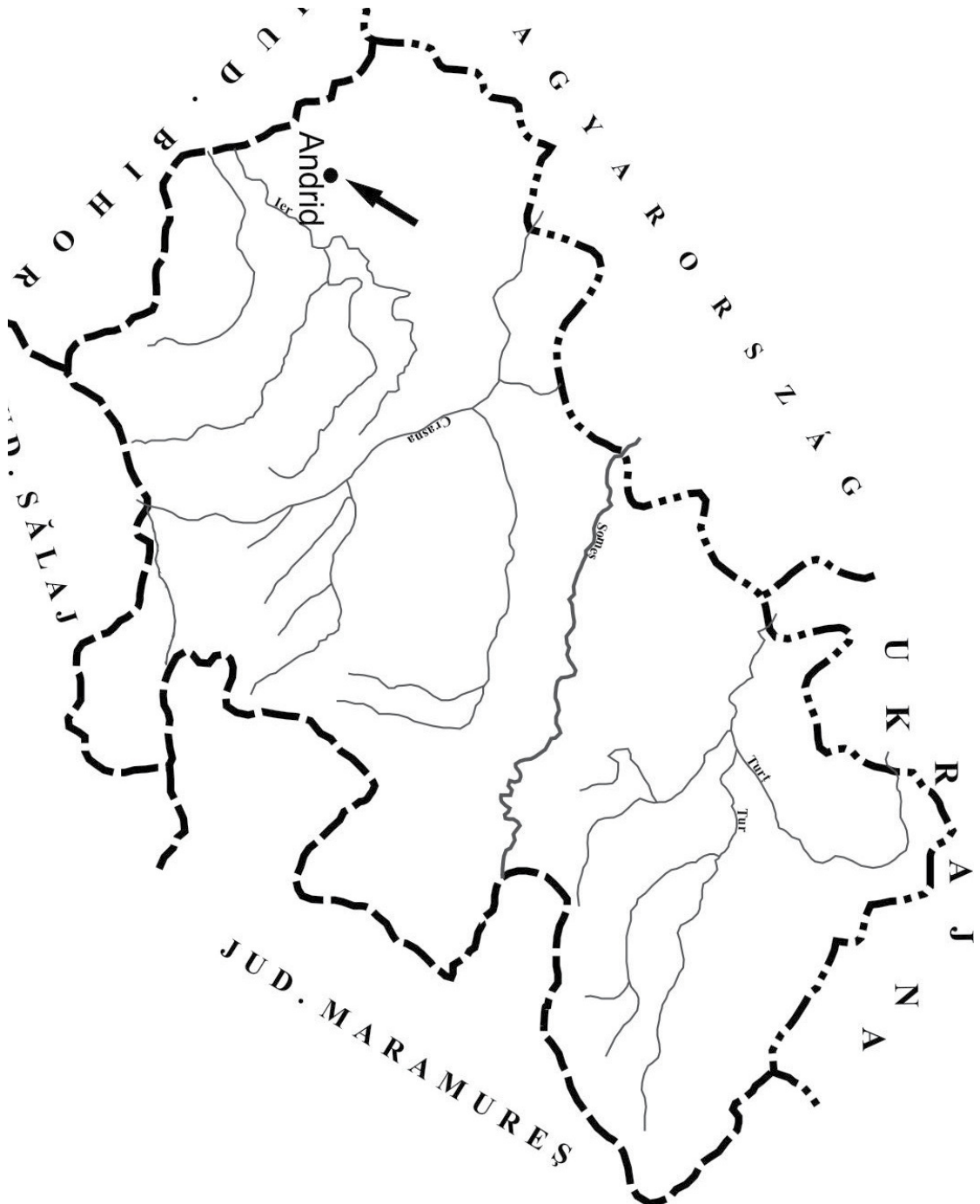


Fig.1. Poziționarea geografică a descoperirii.
Abb. 1. Geographische Lage des Fundortes.

O imitație de solidus placată cu aur de la Iustinianus II (687–692) de la Andrid



Fig.2. Locul de descoperire a monedei.
Abb. 2. Die Fundstelle der Münzen.

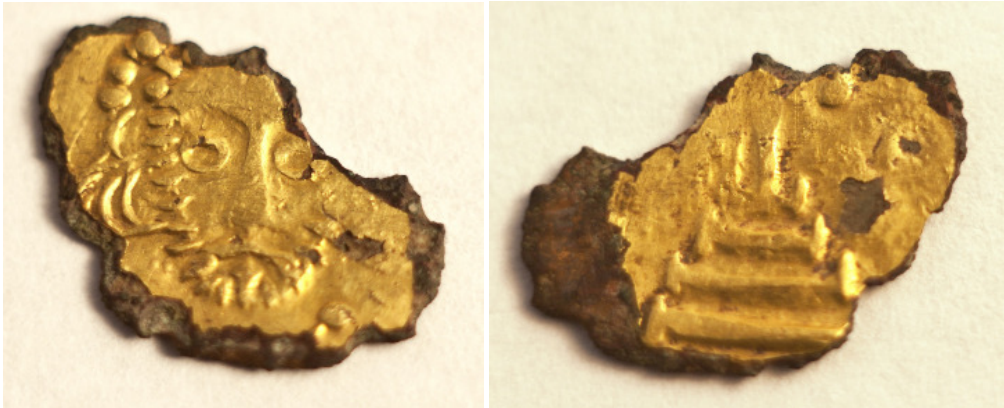


Fig. 3. Imitație placată cu aur de la Andrid (fotografie realizată de Josef Fastus, Culture centrum Carei).
Abb. 3. Goldplattierte Imitativprägung mit Buntmetallkern von Andrid. (Photo von Josef Fastus)



Fig. 4./Abb. 4. Solidus Justinianus II (MIB 6-7, 687-692) M=2:5.



Fig. 5./Abb. 5. Solidus Iustinianus II. (MIB 6-7, 687-692) M=2:5.



Fig. 6./Abb. 6. Solidus Constans II (MIB 20-22, 647/48-651/2 d. Hr.) M=2:5.



Fig. 7./Abb. 7. Solidus Leontius (MIB 1-3, sfârșit 695-toamna 698 d. Hr.) M=2:5.



Fig. 8./Abb. 8. Solidus Tiberius III (MIB 1-5, toamna/Herbst 698-21.08. 705 d. Hr.) M=2:5.



Fig. 9./Abb. 9 Solidus Philippicus (MIB 1-4, 4.11.711-3.06.713 d. Hr.) M=2:5.



Fig. 10./Abb. 10 Solidus Anastasius II (MIB 1-3, 3.06.713-toamna/Herbst 715 d. Hr.) M=2:5.



Fig. 11./Abb. 11. Solidus Theodosius (MIB 1-2, toamna/Herbst 715-24.07.717 d. Hr.) M=2:5.

O imitație de solidus placată cu aur de la Iustinianus II (687–692) de la Andrid



Fig. 12./Abb. 12. Solidus Leo III (MIB 1-2, 24.07.717-25.03.720 d. Hr.) M=2:5.

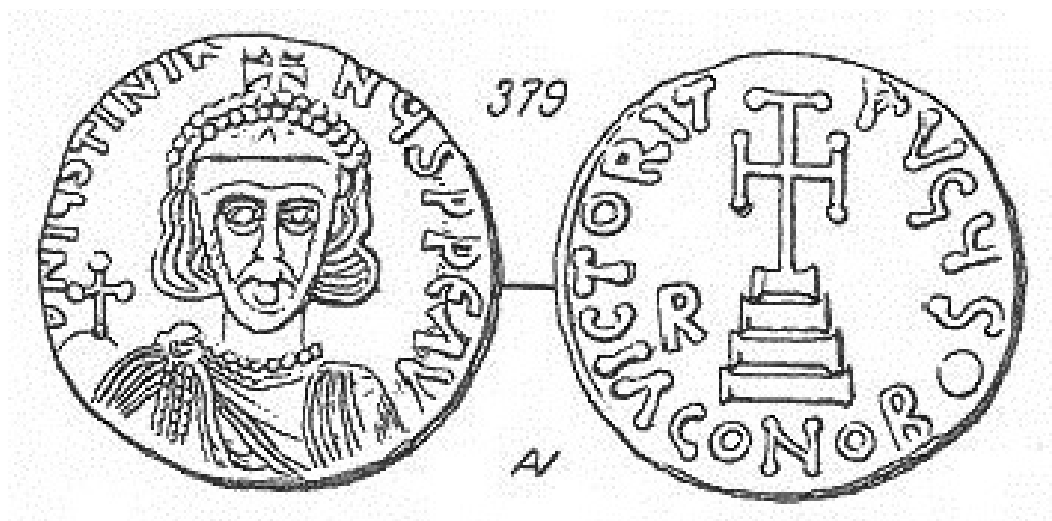


Fig. 13./Abb. 13. Solidus Romuald II (706-731 d. Hr.) M=2:5.



Fig. 14 Solidus Justinianus II (MIB 6, 687-692 d. Hr.) de la Orșova M=2:5. Cabinetul numismatic al Muzeului Național Maghiar, Budapest, nr. Inv. 1896.

Abb. 14 Solidus des Iustinianus II. (MIB 6, 687-692) von Orșova. Münzkabinett des Ungarischen Nationalmuseums Budapest, Inv.-Nr. 117.1896.