

## ARHITECTURA MARAMUREȘEANĂ ÎN GOSPODĂRIILE ROMÂNILOR DIN DREAPTA TISEI

TÓTH Zoltán

**Keywords:** *household, architecture, wood, stone, artisan*

**Abstract:** This paper is an extract from a field research made in Ukraine, in the Transcarpathia region, which includes villages with Romanian population on the right bank of the Tisa river, in the old Maramures county. The Romanian villages on the north of Tisa river are: Apșa de Jos, Apșa de Mijloc, Strâmtura, Biserica Albă, Dobric, Plăiuș, Topcina, Podișor, Peștera, Valea Malului, Bouțu Mic, Bouțu Mare and Cărbunești.

In the villages on the right bank of the Tisa river, I noticed a diversification of the wooden households. In this region the wooden crafts are very well developed, promoting a real art through the craftsmen. The main occupation of the people in the area was the livestock and the woodworking. The most used building materials at the beginning of the 20th century were loam, wood and stone.

The building materials were prepared a year before the construction began. For the construction a craftsman and 2 maybe 3 helpers were engaged, usually friends or relatives.

The woodworking was passed in families from father to son. The urbanization forced the usage of new materials that were given by the more advanced and modern technology.

The old churches, houses and households are endangered, that's why these consignments are their testimony.

\*  
\*   \*

Datorită ritmului ascendent de dezvoltare a tehnicii și urbanizării satelor și comunelor, în ultimele două decenii am pus accent deosebit pe un studiu aprofundat al mediului rural, în scopul protejării și conservării valorilor culturale și de patrimoniu, ce sunt pe cale de dispariție.

În paralel cu zonele etnografice ale județului Satu Mare (Oaș, Codru, Câmpia Someșului) am extins cercetarea în zonele limitrofe: județul Bihor, județul Sălaj, județul Maramureș, Raionul Rahău(UCR), Raionul Teceu (UCR), Raionul Hust (UCR), Raionul Nagyszolos (UCR) și Szabolcs Szatmár (UNG).

Prezenta anchetă de teren se extinde la o cercetare în Ucraina, în regiunea Transcarpatia, așezată la granița dintre munții Carpați și depresiunea sectorului mijlociu al Dunării. Regiunea este împărțită în treisprezece raioane, zece orașe, douăzecișiopt orașele, cincisuteșaizecișunu așezări rurale.

Majoritatea teritoriului este ocupat de munți, piscul cel mai înalt al Transcarpatiei este vârful Goverlei, în masivul montan Ciornogora, care se înalță la 2061 m.

Râul Tisa joacă un rol important în formarea reliefului – începe la confluența Tisei Albe și Negre, lungimea pe teritoriul Transcarpatiei fiind de 223 km.

Munții Carpați ocupă 80% din teritoriul regiunii. Pădurile montane alcătuiesc 45% din pădurile Transcarpatiei, iar pășunile montane ocupă 40.000 ha<sup>1</sup>.

<sup>1</sup> Ion M. Botoș, *La Nord de Tisa în România Mică*, Cluj Napoca, 2006, p.15.

În regiunea Transcarpatia, azi unitate administrativ-teritorială a Ucrainei, locuiesc peste 45.000 de români. După recensământul din 2001 în Transcarpatia locuiesc 32.100 de români, ceea ce reprezintă 2,6% din întreaga populație a ținutului. În mod compact, românii trăiesc în satele din raioanele Teceu (Teacevo) și Rahău (Rahovo) în vecinătate cu Sighetu Marmăției din stânga Tisei, România.

Localitățile românești din nordul Tisei sunt: Apșa de Jos, Apșa de Mijloc, Strâmtura, Biserica Albă, Dobric, Plăiuț, Topcino, Podișor, Peștera, Valea Malului, Bouțu Mic, Bouțu Mare, Cărbu-nești. Aceste localități au făcut parte din Maramureșul istoric, veche vatră românească de pe ambele maluri ale Tisei. În trecut Maramureșul din dreapta Tisei acoperea o arie mai extinsă decât în zilele noastre.

În varietatea formelor de teren a satelor și comunelor din dreapta Tisei am remarcat o diversificare a construcției casei și gospodăriilor din lemn. Meștesugurile lemnului cunosc o aleasă dezvoltare, promovând o adevărată artă în rândul meșterilor constructori de locuințe, grajduri, șuri, colejne și a tuturor anexelor gospodărești. Ocupația de bază a oamenilor din această zonă era creșterea animalelor și prelucrarea lemnului. Materia de bază a construcțiilor de la începutul secolului XX era piatra, lemnul și lutul. Înainte de începerea construirii clădirilor se depozitau pe locul ales toate materialele necesare noii construcții. Piatra pentru fundație, lemnele zvântate și fasonate erau pregătite cu un an înainte de începerea lucrării. La începerea lucrării se angaja un meșter cu două sau trei ajutoare, de preferință dintre vecini, rude sau prieteni. De obicei construcția începea primăvara și se termina până la sfârșitul verii. Pe fundația din piatră cioplită (spartă) sau de râu se clădea o talpă groasă de stejar sau de brad sub formă de centură, în care se montau bârnele verticale cioplite în uluc, urmând să fie montate bârnele orizontale prevăzute cu cep. După ridicarea pereților se montau stâlpii de susținere a poditurii fixate pe o meștergrindă, care străbătea toată lungimea casei. Aceasta se monta sub grinzi, mai târziu deasupra lor fiind fixată în șuruburi mecanice. Acoperișul era în patru ape, iar învelitoarea era din șindrilă sau draniță. Hornul liber (slobod) era terminat în pod prin niște orificii pe unde ieșea fumul, care se răspândea prin spațiul de deasupra poditurii. Podul era folosit pentru afumarea cărnurilor sau uscarea fructelor, pe niște rame împletite cu nuiile.

În comunele studiate se mai păstrează până în zilele noastre câteva lăcașuri de cult, construite după vechile metode tradiționale.

În vechea așezare românească Apșa de Jos s-a înălțat un lăcaș sfânt cunoscut sub numele de Mănăstirea „Peri” după locul unei părți din hotarul comunei, căreia i se spunea astfel datorită pomilor fructiferi care creșteau cu deosebire acolo, tot așa cum alte părți ale hotarului comunei se numesc „Cireși”, „Plopi”, sau „Mesteceni”. Până în ziua de azi acestor locuri li s-a păstrat denumirea. Mănăstirea „Peri” apare în documente la 1215, 1242 ca un puternic centru de cultură în secolul al XV-lea.

În comunele românești se păstrează patru biserici vechi de lemn, la Apșa de Jos- 1561, 1776 și la Apșa de Mijloc -1428, 1776 care stau ca niște martori ai credinței în păstrarea românismului.<sup>2</sup>

**Apșa de Jos (Dibrova)** a fost și a rămas una din marile comune românești din Maramureș, astăzi aflându-se în Transcarpatia, Ucraina; Apșa de Jos este cea mai mare comună românească din dreapta Tisei, comună care a dat naștere la trei comune; Peri (Grusevo) apărută pe harta geografică după primul Război Mondial, Strâmtura - comună apărută după cel de-al doilea Război Mondial și comuna Topcino apărută după anii 80 ai secolului XX.

Apșa de Jos este așezată pe malul drept al râului Tisa, în partea de jos a râului Apșița, apărută din negura vremii, mii de ani în urmă, ceea ce ne dovedesc urmele așezărilor omenești din epoca paleolitică (circa 50.000 de ani în urmă)<sup>3</sup>. Primele așezări din Apșa de Jos au fost în apropierea muntelui Beșicura, pe locul numit „Grueța”, „Subgrueța” așa afirmă oamenii în vârstă Vasile Filip - 64 de ani,

<sup>2</sup> *Ibidem*, p. 26.

<sup>3</sup> *Dibrova*, în *Istoria gordov sel Ucrainscai SSR*, Kiev, 1981, p. 462.

Mihai N. Filip - 80 de ani, Vasile V. Flutur - 84 de ani potrivit legendelor auzite de la moșii lor. Tot ei afirmă că în anii 60, sec. XX s-au ocupat direct de organizarea meliorației în Corducești, Grueta, Subgrueța, acolo au fost găsite fundamente (mururi) de case, a fost găsită și fântâna (puțul) satului. Mulți oameni povestesc că satul „Subgrueța” a avut o fântână comună, tot d-lor afirmă că săpând tranșeele, tractoarele scoteau rădăcini seculare de stejar, ceea ce ne arată că legendele fac parte din istoria adevărată a comunei.

Apșa de Jos apare consemnată pentru prima dată în documentele regale la 25 noiembrie 1387 în „Diplomele maramureșene din secolul XIV și XV” de Ion Mihaly de Apșa. Diploma 52 ne arată că „Regele Sigismund conferește, sub titlul de donațiune noua lui Ioan Românul, fiul lui Dragumir și nepotul după soră lui Balc și Drag, moșiile Iza și Apșa de Jos, pentru serviciile sale și pentru moartea tatălui său Dragumir căzut sub Vidin, și fratele său Tatomir, căzut sub Belțiu”<sup>4</sup>.

La 1893 Apșa de Jos era încadrată în districtul protopopesesc al Sighetului cu două parohii cu 1898 de suflete, toți români<sup>5</sup>.

Biserica a fost factorul catalizator al vieții spirituale pe diverse planuri în viața poporului. La Apșa de Jos existau două biserci de lemn, una ridicată la 1561 și a doua 1776, prima a fost rezidită la 1561, după ce a fost distrusă biserica construită de voievodul Balc<sup>6</sup>.

În ceea ce privește construirea bisericii de la 1561, la Apșa de Jos există o legendă care a fost transmisă din generație în generație.

„Satul Apșa de Jos era așezat în partea locului numit „Subgrueța” și a fost vorba de reconstruirea bisericii din sat, o parte a populației în frunte cu familia Moholițanu dorea să fie construită în locul numit „Moholița”, dar pe „Moholița” era multe case, care era și casa familiei Moholițanu - o familie cu bărbați foarte puternici și duri; o parte a populației din sat dorea ca biserica să fie construită pe locul vechi. Oamenii, ziua trăgeau lemnul de construcție cu 6 boi și îl ridicau la locul vechi, iar noaptea Moholițanu îl dădea jos, așa s-a petrecut de câteva ori la rând și până la urmă oamenii din sat i-au promis că dacă se învoiește el, adică Moholițanu, va rămâne ctitor pe veci al bisericii din sat și în veci va fi pomenit la slujbele petrecute în biserică”<sup>7</sup>.

Această biserică a rămas până în zilele noastre pe dealul din Apșa de Jos, la baza căruia s-a ridicat noua biserică ortodoxă. Biserica de lemn are hramul Sfântul Nicolae. În perioada comunismului biserica a fost închisă, părăsită, putând fi vizitată doar din exterior ca monument de arhitectură populară. În anul 2002, pentru a reîncepe refolosirea bisericii a fost numit un pret greco-catolic din Maramureș (România), Pituleac Gheorghe, născut în Valea Vișeuului, comuna Bistra, absolvent al Facultății de teologie din Livov, sfințit în 1996 de episcopul de Baia Mare, Șiștian Ioan. De același episcop a fost sfințit și preotul greco-catolic Țuțuraș Daniel, născut în Necopoi, județul Satu Mare, absolvent al Facultății de teologie din Polonia, care de 6 ani slujește la biserica de lemn din Apșa de Jos.

Biserica de lemn este construită în vârful dealului pe o fundație de piatră spartă și de râu, peste care sunt așezate tălpile groase cioplite din lemn de gorun. Peste această talpă, care formează o centură masivă întregii construcții, s-au clădit pereții din bârne cioplite cu barda și îmbinate la colțuri în cheotori. Acoperișul ascuțit este învelit cu șindrilă (draniță) cu o streșină în două rânduri din care se înalță turnul zvult al clopotniței, prevăzut cu un balcon deschis cu patru turnulețe, în centrul căreia se află turnul ascuțit, caracteristic bisericilor maramureșene. (Pl. 1)

La intrarea pe uliță, care se termină într-o potecă șerpuitoare până la biserica de lemn, se află o veche casă maramureșeană de lemn.

Vechimea acestei case este de aproximativ 200 de ani. Ea a fost demontată și adusă pentru reclădire în Apșa de Jos în anul 1890, din Maramureș. Primul proprietar al casei a fost

<sup>4</sup> Ioan Mihaly de Apșa, *Diplomele maramureșene din secolele XIV-XV*, Sighet, doc. 52.

<sup>5</sup> Ioan M. Botoș, „Satele românești maramureșene din dreapta Tisei”, în *Maramureș - vatra de istorie milenară - IV*, Cluj-Napoca, 1998, p. 517.

<sup>6</sup> *Ibidem*.

<sup>7</sup> Informator: Vasile M. Marina, 1948, Apșa de Jos, 15. XII. 2001.

Opriș Gheorghe, ulterior fiind cumpărată de Marina Vasile, medicul pediatru din Apșa de Jos, cu intenția de transformare a casei într-un muzeu local.

Casa este construită din bârne late de stejar, îmbinate în cheotori. Fundația casei este din piatră calcaroasă de munte pe care se așează o centură groasă cioplită din lemn de gorun, îmbinată prin plătuire. Acoperișul în patru ape este învelit cu draniță din lemn de rășinoase. Poditura este sprijinită pe o grindă groasă care străbate casa pe toată lungimea ei (meștergrindă).

Casa este compusă dintr-o cameră și o tindă, iar în fața casei, pe toată lungimea ei, se află un târnaț sprijinit pe nouă stâlpi de stejar ciopliți cu barda, între care se formează niște bolți cu traforeuri lobate. (Pl. 2)

O casă asemănătoare am întâlnit în Apșa de Jos pe strada Lenina la Moiş Ileana lui Ionaș și a lui Dumitru. A fost construită de o echipă coordonată de meșterul Dan Mihai a lui Toader a Domnului, în perioada dintre 1910 - 1915.

Între construcțiile tradiționale din lemn este și casa Iovdi Ianovici și Iovdi Alexandrina Teodorovna, de pe ulița Ciapaieva 13 din Apșa de Jos.

Acest tip de construcție s-a realizat de meșteri lemnari după cel de-al doilea Război Mondial, lemnul fiind prelucrat cu metode manuale și mecanice, (gater, circular, fierestrău panglică, rindea mecanică), prelucrat manual la îmbinările încleștate în dinți. Întrucât învelitoarea cu șindrilă s-a dovedit mai puțin rezistentă în timp, aceasta s-a înlocuit cu table. În fața casei se află un târnaț pe toată lungimea ei, sprijinit pe șase stâlpi ciopliți, iar în partea centrală se află un foișor (filigorie). Componenta casei este de două camere (camera curată în față, în spate camera de locuit) între care, în partea centrală, se află tinda. În continuarea casei se află o anexă, "colejnă", folosită pentru lemne și unelte agricole. (Pl. 3)

În Apșa de Jos s-au mai păstrat doar câteva construcții de lemn. Marea majoritate a gospodăriilor au fost transformate în clădiri de cărămizi și betoane. Clădiri pătrătoase cu un etaj, cu patru camere înspre stradă, iar în spate o clădire mai mică, cu o bucătărie, cămară, șopron cu funcționalități multiple, cămară de lemne, depozit de unelte, scule și un loc pentru garaj. Acoperișul acestor case este într-o apă, cu înclinare în spate sau într-o parte laterală a casei. Acoperișul din țigă sau plăci de azbociment este zidit pe margini și prevăzut cu niște geamuri mai mici, dând senzația de mansardă. Aceste tipuri de locuințe au dominat între anii 1960 -1980. În ultimii 30 de ani migrația oamenilor de la provincie spre marile orașe, cu posibilități mari de câștig a creat în arhitectura comunelor și localităților o transformare mare, construindu-se case cu multe spații, unele ajungând de la 10 la 30 de camere. Aceste case sunt prevăzute cu bolți, stâlpi de susținere, terase, turnuri și turnulețe sau chiar bastioane, semănând de multe ori cu palatele din povești. (Pl. 4)

**Apșa de Mijloc** (Srednea Vodeanoe după anul 1948) este una din străvechile localități românești din dreapta Tisei, atestată documentar la 7 decembrie 1406, când este făcută „donație nobililor Ioan, fiul lui Vlad, Vanna, fiul lui Vancia și Vancia, fiul lui Slav, peste moșiile Apșa de Sus, Apșa de Mijloc și partea a treia a Apșei de Jos, care au fost și sunt din vechime și de mulți ani în posesia pașnică a nobililor numiți, dar literele lor privilegiale, între altele și donațiile regelui Ludovic, s-au niemicit împreună cu căsile lor, predate și arse cu ocasiunea invasiei moldovenilor, precum adevăresc literele celor cinci oppide regești, vecinii cu dânșii”<sup>8</sup>.

Unul dintre cele mai vechi monumente de arhitectură populară este biserica de lemn la cimitirul din deal, ce veghează dealul satului încă de la 1428. O altă bisericuță construită pe deal poartă hramul Sfântului Nicolae și datează din anul 1776. Monumentele de patrimoniu construite în stil maramureșean sunt acum închise, însă asta nu înseamnă că aici credincioșii nu au lăcașuri de cult deschise. Biserica este construită din grinzi de stejar, cu grosimea de 30x15 centimetri.

Dimensiunea de gabarit este de 11x5 metri. Acoperișul este construit în două trepte, având geamuri mici și în partea de jos, iar în treapta a doua geamuri mici de tip iluminator. Deasupra intrării se înalță un turn zvelt asemanator bisericilor de lemn din Maramureș. (Pl. 5)

<sup>8</sup> Ioan Mihaly de Apșa, *op. cit.*, doc. 52.



În comuna Apșa de Mijloc, pe ulița Borcăniuca la nr. 6 se află casa Anuței Șofron a lui Ion. Construită la începutul secolului XX, pe dealul din vecinătate, a fost strămutată în anul 1953 în locul în care se afla și azi. Pe o fundație de piatră se află așezate tălpile groase de stejar, îmbinate prin platuire, pe care se ridică pereții laterali, construiți din bârne dreptunghiulare, îmbinate la colțuri în cheotori, iar geamurile și ușile cu bârne verticale, îmbinate în cep și uluc. Poditura se sprijină pe grinzi pătrate, situate paralel pe lungimea casei. Podul este format din corni și căpriori, acoperite cu plăci ondulate de azbociment (inițial acoperișul în două ape era din șindrilă). Casa este prevăzută cu un târnaț pe toată lungimea ei, sprijinit pe șase stâlpi ciopliți cu profil pătrat. Partea inferioară a târnațului este acoperită cu scânduri de brad traforate cu motive geometrice decorative. În partea superioară, stâlpii sunt legați cu o bară pătrată cioplită, care servește ca ornament și pentru întinderea rufelor pentru uscare și aerisire. Casa este formată din camera din față (camera curată), camera de locuit (în spate), între care se afla o tindă care servește și ca bucătărie. Suprafața casei este de 6x11 metri. În spatele casei se află poiata, cămara de lemne și cotețele pentru porci. Alături de această casă există elevația noii case de locuit din cărămidă și geamuri termopan. (Pl. 6)

În stânga și în dreapta acestei gospodării se află două case asemănătoare în componență și materiale, diferentiindu-se prin modul de interpretare a târnațului casei și a ornamentelor geometrice și florale ale ancadramentului geamului și a ușilor.

Casa Mariei Șofron de pe ulița Borcăniuca nr. 4 a fost construită în 1935, iar casa Anuței Șofron, la nr. 8 în 1940. (Pl. 7)

În comuna Apșa de Mijloc am mai depistat două case construite la începutul secolului XX. Sunt clădite în pantă și se află la baza bisericii de lemn (greco-catolică) din localitate. Casa este construită din piatră de carieră, pe care se află o talpă groasă de stejar. Pereții sunt clădiți din bârne dreptunghiulare de fag, închești la colțuri în sistem coadă de rândunică. Are un târnaț pe lungimea casei sprijinit pe șapte stâlpi ciopliți cu barda. În partea superioară sunt uniți prin niște bârne cioplite în formă de boltă. Casa este compusă din tindă și o cameră, târnaț, iar în porțiunea din mijlocul casei se află beciul pentru zarzavaturi și băuturi. Suprafața casei este de 6x8 metri.

În nordul localității Sighetului Marmației (România) în dreapta Tisei este așezată orașul Slatina.

**Slatina** (Solotvino) – străveche așezare românească atestată documentar în anul 1360, 20 martie, când regele Ludovic conferă românului Draguș, fiul lui Giula și fiilor săi Giula și Ladislau, sub titlul de donanțiune nouă moșiile românești Slatina, Breb, Copăcești, Desești, Hărnicești și sat Șugatag cu veniturile lor, pentru serviciile credincioase, mai ales în restaurarea Țării Moldovei. Tot Ludovic, în anul 1364, 1 septembrie, întărește donațiunea sa cu sigil nou, deoarece cel vechi s-a pierdut în războiul contra Patarenilor bosniaci<sup>9</sup>.

Din cele mai vechi timpuri meseria de bază a localnicilor era mineritul, întrucât orașul este așezat pe un imens zăcământ de sare, care se exploatează de peste 300 de ani. O altă preocupare a oamenilor locului a fost prelucrarea lemnului, începând de la constructori de case, dulgheri la tâmplari. Până în zilele noastre există dovezi grăitoare despre acești constructori de case și biserici de lemn. Din casele și gospodăriile din Slatina remarcăm câteva construcții de la începutul secolului XX până în perioada sfârșitului celui de-al doilea Război Mondial.

Una dintre construcțiile de tehnică populară este moara de apă pentru cereale a lui Ion Pop a lui Ion, de pe ulița Ivana Franka nr. 78. Este construită la începutul secolului XX, pe o fundație de piatră crăpată. Pe tălpile groase de stejar se ridică pereții laterali din bârne dreptunghiurale, tăiate cu joagărul și cioplite cu barda. Are o suprafață de 4x8 metri și are două încăperi: una cu instalația roților dințate și pietrele de moară, iar a doua cameră a morarului având un pat, un lădoi, o masă și un spor. Moara este acționată de un pârau cu apă dulce pe un jgeab de aducție, iar prin deschiderea ștelerului, roata cu palete este acționată de jetul de apă dirijat. (Pl. 8)

<sup>9</sup> *Ibidem.*

Una dintre cele mai vechi case se află pe strada Polevaia nr. 18. Fosta proprietate a lui Gheorghe Bodnar (n. 1901) și Maria Bodnar, moștenită de copiii Ana Bodnar (decedată în 1999) și Gheorghe Bodnar (decedat în 2001). Casa este compusă dintr-o tindă și o cameră prevăzută cu un târnaț pe lungimea ei. Este construită din bârne îmbinate în cheotori, învelită cu draniță. Construcția datează 1875 și are dimensiunile de 6,65 x 5,5 metri. (Pl. 9)

O altă gospodărie construită în aceeași perioadă se află pe strada Polevaia nr. 35 și este fosta proprietate a lui Ilieș Țâple a lui Ștefan, actual proprietar fiind Ilie Țâple a lui Ilieș . Fundația este din piatră de Tisa, talpa, pereții și grinziile sunt din lemn de stejar. Poditura și învelitoarea de la șatră (târnaț) este din lemn de rășinoase – molid.

Învelitoarea grajdului și a cămării este din cirep (țiglă de pe vremea „cehului” între 1919 și 1939). Gospodăria este alcătuită dintr-o casă cu tindă și două camere cu târnaț în față (dimensiuni 8 x 5,5 metri), o șură cu grajd (dimensiune 7x5 metri) între care se află un cuptor pentru pâine și o fântână. (Pl. 10)

În Slatina, la Josani, pe strada Karla Marx nr. 52 se află o casă țărănească construită în anii 1918 - 1920, proprietar Irina Libocor. Dimensiunile exterioare sunt de 11x5,5 metri. Fundația este clădită din piatră de râu adusă de la Tisa, tălpile cioplite din grinzi groase de stejar, târnațul (șatra) și șeranții sunt tot din stejar, iar poditura și învelitoarea de la tindă din lemn de brad. (Pl. 11)

Doca Pălăguții de la baltă sau mătușa Doca lui Șiman, are o gospodărie pe strada Ivana Franka nr.66, care este construită în 1950 (datată deasupra ușii).

Casa este construită din bârne dreptunghiulare îmbinate la colțuri în sistem coadă de rândunică, podul este construit în două ape, învelit inițial cu draniță, ulterior acoperișul a fost schimbat în 1985 pe tablă (șifer). Acest tip de construcție diferă față de cele construite la începutul secolului XX prin extinderea unei camere pe spațiul târnațului, iar în spate se completează cu un spațiu pentru cămară de alimente, cu intrare din tindă.

În fața casei regăsim o anexă gospodărească care servește drept șură, grajd, șopră, deasupra căroră se află spațiul podului pentru depozitarea fânului, prevăzut cu o ușă ieșită în exterior. (Pl. 12)

Fosta gospodărie a lui Mărcuță Libocor și Gheorghe Lumei a fost construită în 1897. Actualul proprietar, Ion Danci de pe strada Polevaia are reconstruită casa în 1965.

Casa are dimensiunile de 13,5x5,5 m, este construită în pantă, cu o fundație clădită din piatră de Tisa, având în partea dinspre spatele casei un beci de 4x4 metri. Pereții sunt construiți din grinzi de stejar, acoperișul inițial era din draniță, urmând ca în 1965 să fie schimbat cu acoperiș de țiglă (cerepită) și în partea târnațului să fie îmbrăcat în lambriuri.

Casa are patru încăperi: două camere, tindă și o cămară de alimente. În continuarea casei se află o “colejnă” pentru lemne și ustensile agricole folosite în gospodărie. În curte, paralel cu casa, mai are o anexă de dimensiune asemănătoare casei, construită din bârne dreptunghiulare îmbinate în coadă de rândunică. Clădirea este compusă dintr-o bucătărie de vară (cuhe) cu intrare într-o cămară, în fața bucătăriei se află un târnaț (șatra) sprijinit pe trei stâlpi. Alături se află o șură urmată de un spațiu mai mare, poiata care în interiorul ei are ieslea și cotețul de porci. (Pl. 13)

O construcție de arhitectură populară clădită în 1910 a fost reconstituită în 1923 pe strada Polevaia nr.43 și este în proprietatea Floarei Huzo a lui Dumitru. Aceasta a fost construită pe o fundație din piatră de Tisa, clădită din bârne de stejar cu îmbinări meșteșugărești în formă de coadă de rândunică și platurire. Planimetria casei este dreptunghiulară, formată din două camere și o tindă. Ceea ce este diferit de alte case de tipologii asemănătoare este faptul că o cameră are intrare separată la capătul casei, iar a doua cameră în mod clasic are intrare la mijlocul casei prin tindă. În acest fel dă posibilitatea de a fi locuită de două generații în același timp. Pe lungimea casei se află un târnaț sprijinit pe șase stâlpi ciopliți cu barda. Acoperișul în două ape este învelit cu draniță<sup>10</sup>.

<sup>10</sup> Informator: Huzo Floare - 78 de ani, Slatina, Ucraina.

În vecinătatea acestei case se află o gospodărie anexă multifuncțională, pe o suprafață de 12x4 metri. Construcția din bârne de stejar, debitată la gater și cioplită cu barda, are în componența ei o casuță de vară (bucătărie), urmată de o cămară de alimente, sub care există un beci, urmată de o șură (sarai), iar în capăt un grajd pentru animale. În dreptul intrării în șură, în porțiunea podului, are o ușă acoperită pentru depozitarea fânului. (Pl. 14)

O altă construcție care tinde spre o diversificare față de casele de la începutul secolului XX este cea a Iuliei Bota, de pe strada Petru Groza nr. 39, construită în jurul anului 1940 pe o suprafață de 9x4 metri, folosind ca material de construcție bârne late de 20/30x10 centimetri, tăiate la gater și îmbinate la colțuri prin sistemul coadă de rândunică și la pereții intermediari prin cep și uluc. În porțiunea dinspre stradă sunt așezate două camere de locuit de dimesiunea 4x4 metri, iar în partea dinspre curte un hol, bucătăria și debaraua. Frontul dinspre stradă este înălțat sub streșină, iar în spate acoperișul coboară la înălțimea tavanului. Acoperișul este în două ape, învelitoarea din țiglă. (Pl. 15)

O casă veche, reconstruită în 1970, este în proprietatea lui Puliska Vasile și Puliska Maria, născută Huzo. Suprafața acestei construcții este de 8x5,20 metri, fiind compusă dintr-o cameră și o tindă, în fața careia se află un târnaț. Casa fiind construită din grinzi în sistem potici este învelită, după reconstrucție, cu azbociment (poală). Casa se află pe ulița Polevaia nr.41. (Pl. 16)

O altă casă tradițională este așezată pe colinul Hegyului. A fost construită în 1915 și este în proprietatea lui Roja Janos Sandorovici, de pe strada Engelsa nr. 54. Aceasta este construită din bârne de stejar îmbinate în cep și uluc și la colțuri în coadă de rândunică. Poditura și târnațul este confecționat din cherestea de rășinoase. Dimensiunile planului sunt de 8x6 metri. Alături de casă se află colejna, grajdul și coșele de porci. Învelitoarea din draniță are la cele două capete ale podului niște iluminatoare sau nișe de aerisire cu motive traforate în formă de „X”, deasupra căreia este motivul radial al soarelui. (Pl. 17)

În Slatina au mai rămas foarte puțini meșteri în prelucrarea lemnului, constructori de case, iar cei ce mai lucrează în domeniu s-au rezumat doar la case de vacanță, camping, cabane turistice, terase, mobilier de grădină. Marea majoritate a lor și-au făcut firme private și prestează servicii în diferite țări ale lumii cum ar fi: Franța, Olanda, Belgia, Germania, Austria, America, Canada, etc., unde munca lor este apreciată la adevărata valoare a unui meșter lemnar care își continuă meseria preluată de la străbuni, locuitori ai Maramureșului istoric.

Consemnarea meșterilor lemnari din aceste locuri și a creației lor peste câteva decenii, va rămâne o mărturisire istorică.

**Tóth Zoltán**

Muzeul Județean Satu Mare

Satu Mare, RO

tezeu@freemail.hu

## **Bibliografie**

Botoș, Ion M., *La Nord de Tisa în „România Mică”*, Editura Societății Culturale Pro Maramureș Dragoș Vodă, Cluj Napoca, 2006.

Godea, Ion, *Arhitectura la români de la obârșii la Cosia*, Editura Primus, Oradea 2007.

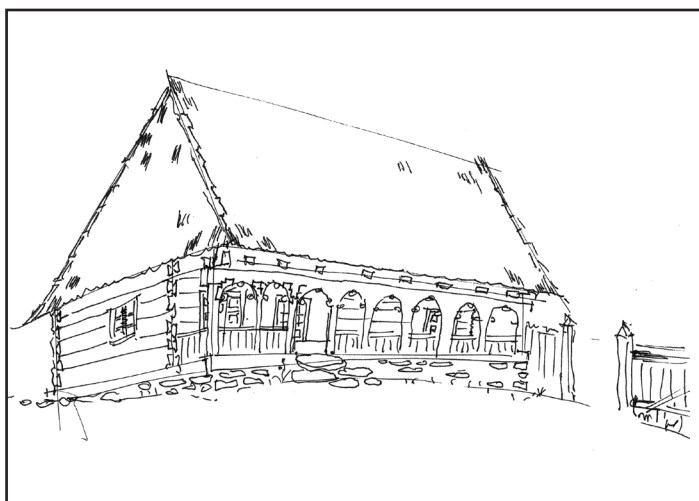
Makușenko, P. I., *Arhitectura populară din lemn din Transcarpatia*, XVIII- XX, Moscova, Editura Arhitectura, 1976.

Mihaly de Apșa, Ioan, *Diplome maramureșene din secolele XIV și XV*, ediția a II-a, Editura Dragoș Vodă, Cluj Napoca, 2000.

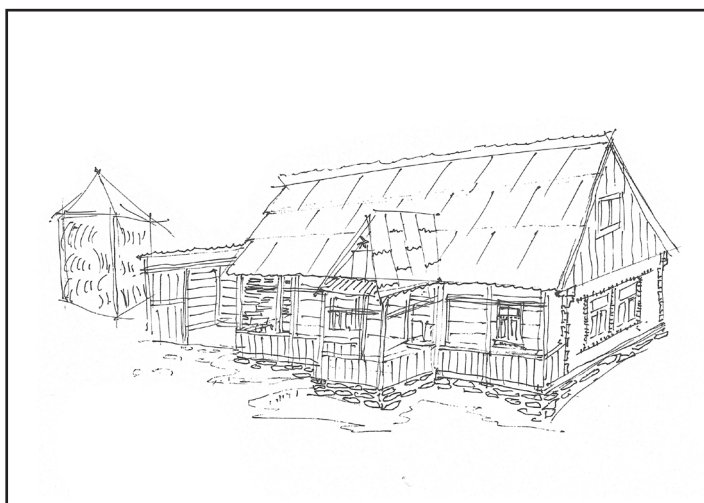
Pănoiu, Andrei, *Din arhitectura lemnului în România*, Editura tehnică, București, 1977.



Pl.1. Biserică de lemn - Apșa de Jos



Pl. 2. Apșa de Jos  
Casă maramureșeană, 1890

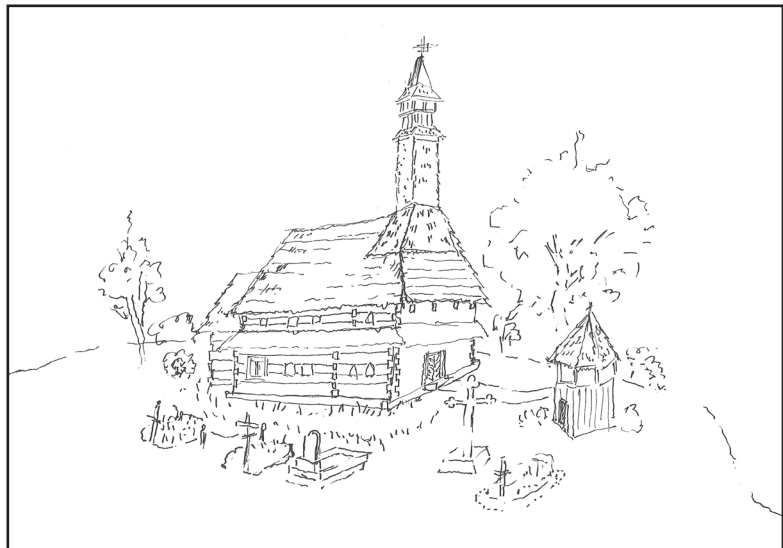


Pl. 3. Apșa de Jos, ulița Ciapaieva  
nr. 13, Iovdi Ianovici





Pl.4. Apșa de Jos.  
Casă tip palat



Pl.5. Apșa de Mijloc, biserica  
de lemn - la cimitirul din deal



Pl.6. Apșa de Mijloc, str.  
Borcaniuca nr. 6, Șofron  
Anuța



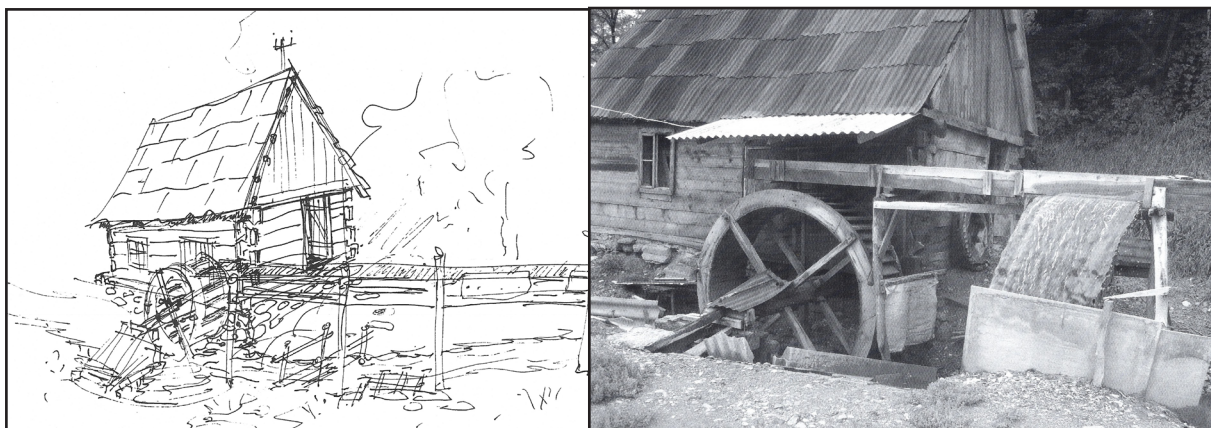


Pl.7a. Apșa de Mijloc, str. Borcaniuca nr. 4, Șofron Maria

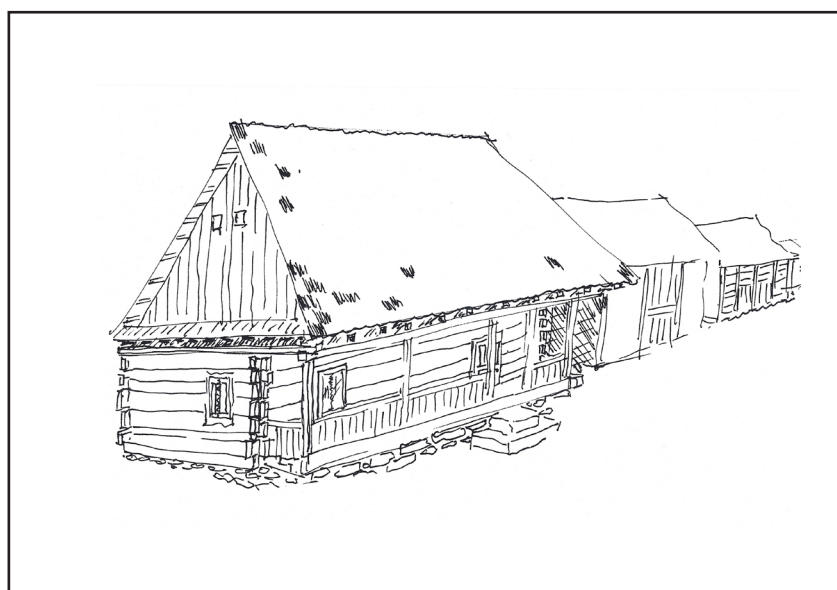


Pl.7b. Apșa de Mijloc, str. Borcaniuca nr. 2

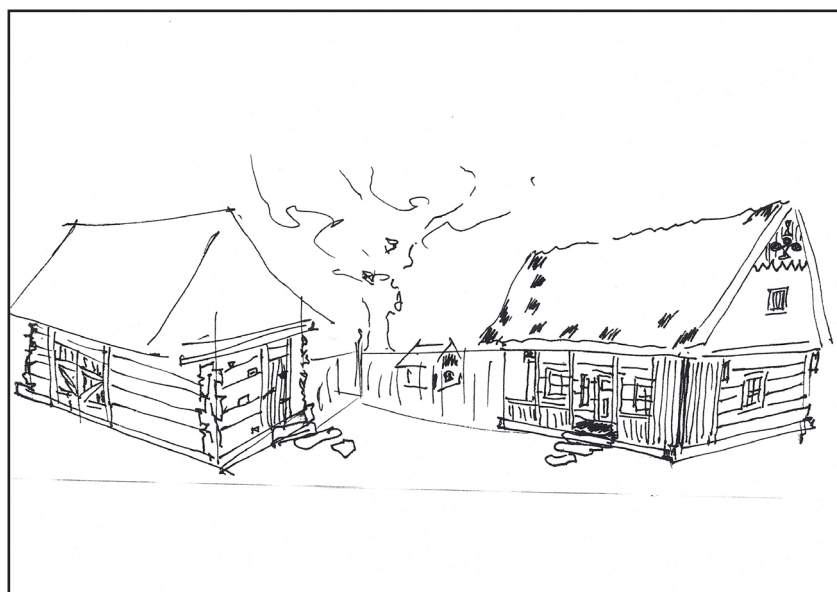




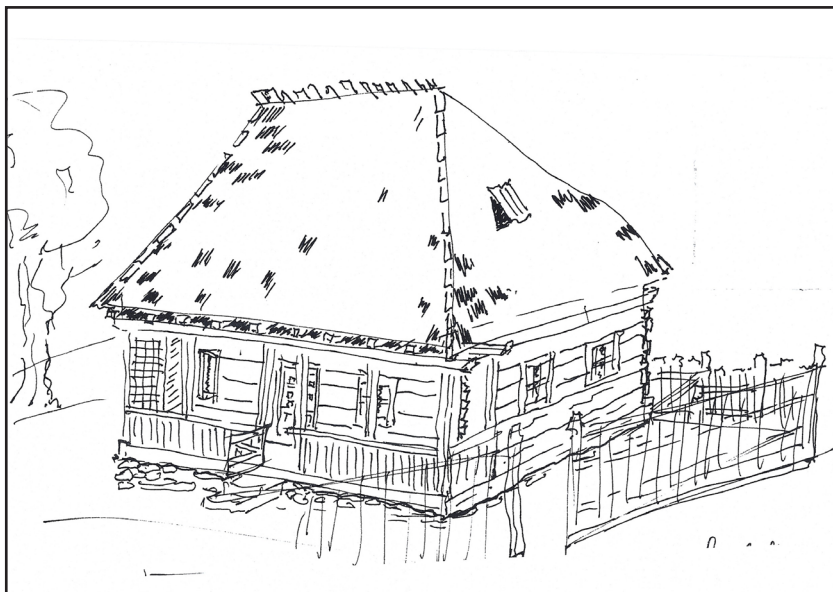
Pl.8. Slatina, str. Ivana Franca nr. 78, Ion Pop



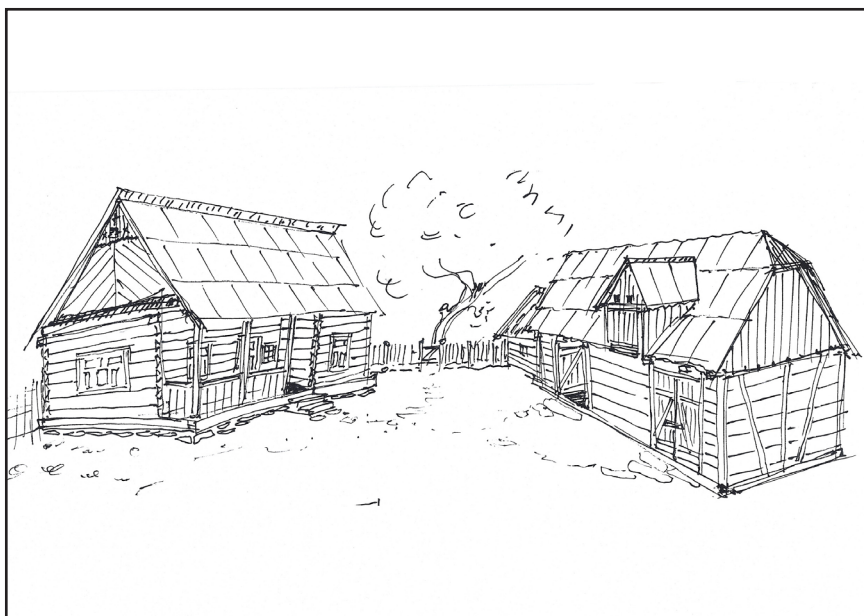
Pl.9. Slatina, str. Polevaia nr. 18, Botnar Gheorghe



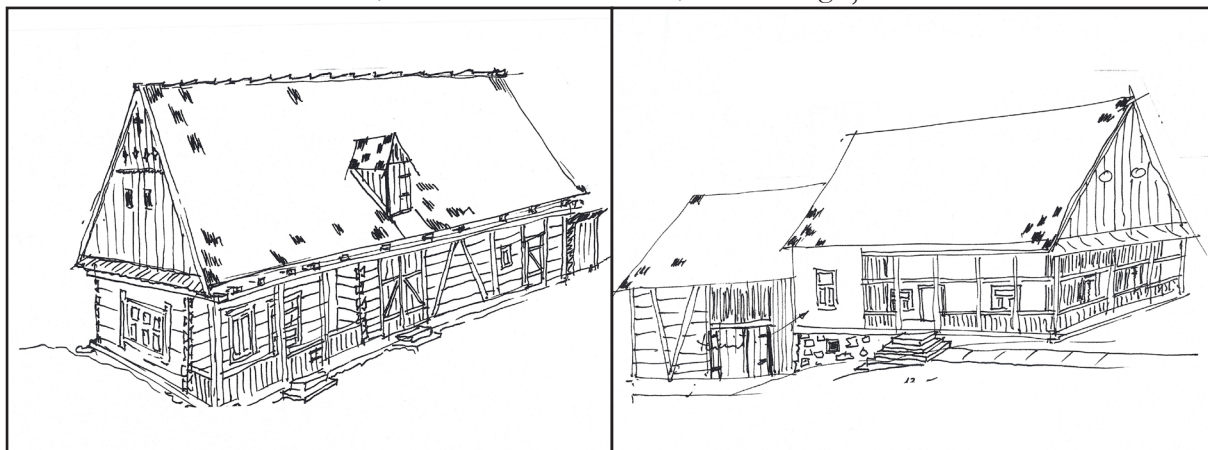
Pl.10. Slatina, str. Polevaia nr. 35, Țâple Ilieș a lui Ștefan



Pl.11. Slatina, str. Carla Marx nr. 52, Libocor Irina

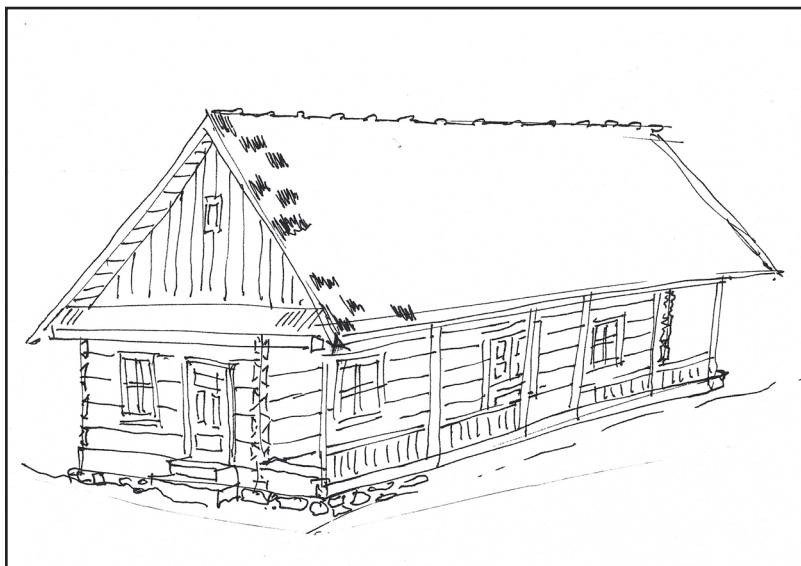


Pl.12. Slatina, str. Ivana Franka nr. 66, Doca Palaguții de la baltă

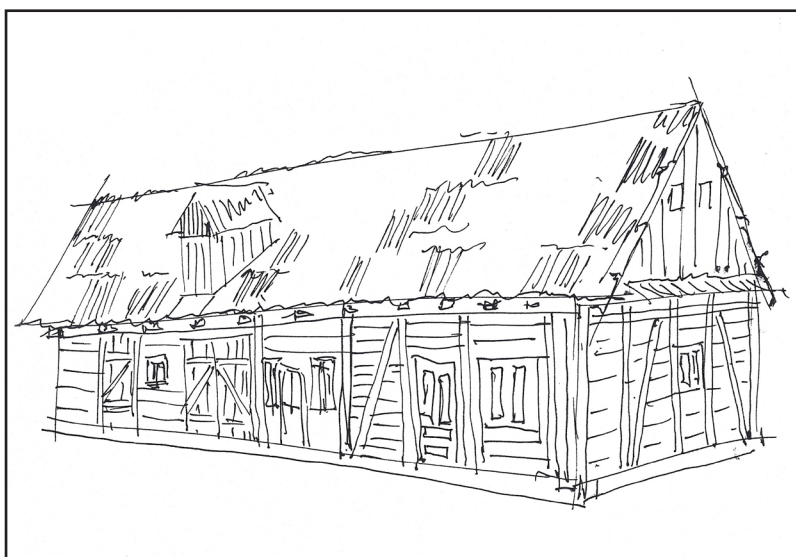


Pl.13a. Slatina, str. Polevaia nr. 4,  
Libocor Mărcuță

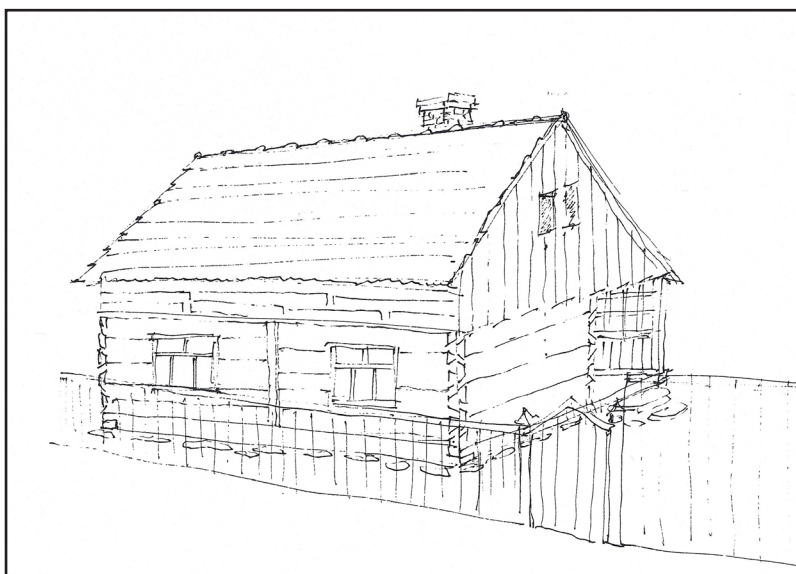
Pl.13b. Slatina, str. Polevaia nr. 4,  
Danci Ion



Pl.14a. Slatina, str. Polevaia nr. 43, Pulisca Vasile

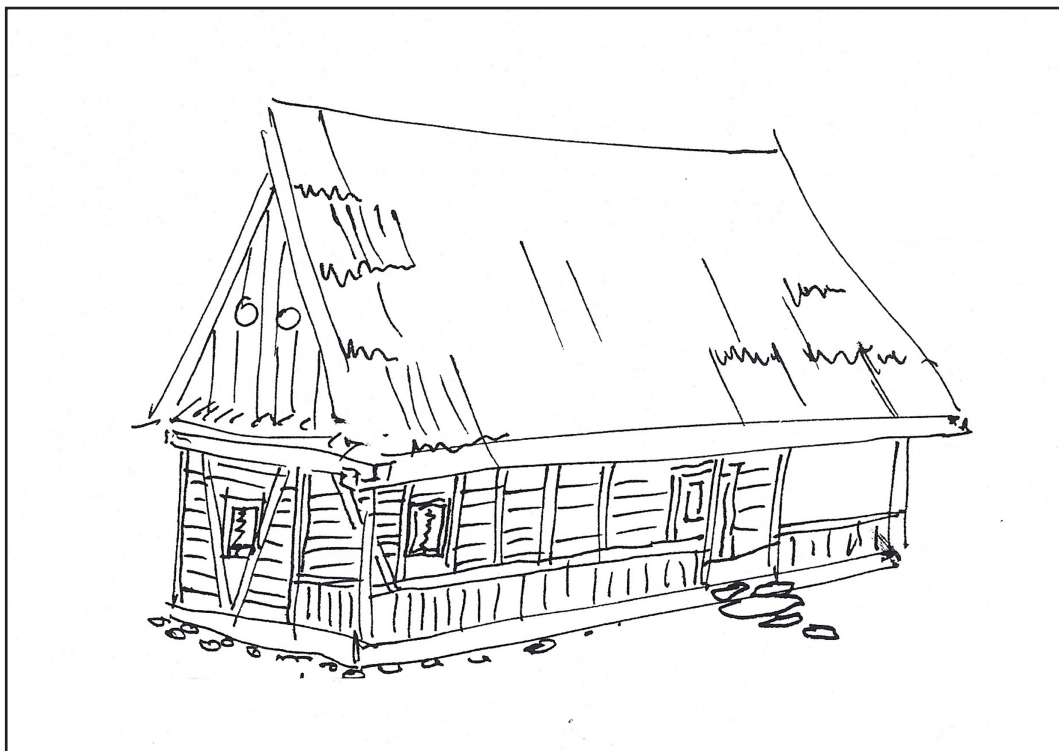


Pl.14b. Slatina, str. Polevaia nr. 43, Lumei Nița a lui Mihai

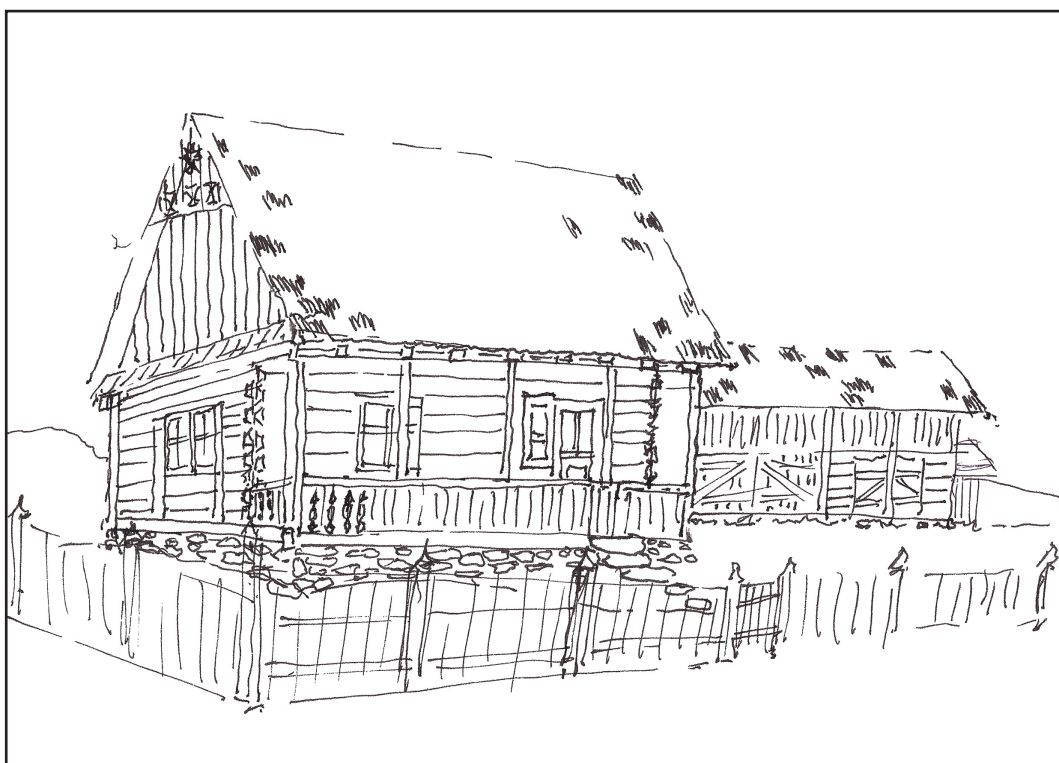


Pl.15. Slatina, str. Petru Groza nr. 39, Bota Iulia-Jozef





Pl.16. Slatina, str. Polevaia nr. 41, Pulisca Vasile



Pl.17. Slatina, str. Enghelsa nr. 54, Roja Janos Sandorovici