

Abstract: Single amphorae depositions in settlements of the Late Bronze Age in the Someş Plain.

The amphorae deposition phenomenon during the Bronze Age was assigned to a wide territory of the European continent. This phenomenon was outlined within the Late Bronze Age in the Middle Tisa Basin, a culturally kindred area with the Someş Plain, of which six finds are to be presented here. The vessels belong to different phases of the Suciul de Sus and Gáva cultures. In order to establish the arguments for which the amphorae were buried is important to consider them as dishes used for serving liquids. Finding them in positions that do not allow the keeping of the content (inclined, laid with the mouth to the ground, or recumbent) suggest that they were not buried as containers for organic offerings. More likely seems to be the assumption of their burial to represent, as in the case of buried dishes sets/ drinking sets, a coming out of use of the containers used in some ceremonies with a potentially important sacred value.

Резюме: Поховання амфор у поселеннях епохи пізньої бронзи Рівнини Сомеш

В епоху пізньої бронзи звичай поховання амфори можна розглядати як явище, специфічне для більшої частини. Це явище вже спостерігалось в епоху пізньої бронзи на території середньої Тиси і представлено, для цього періоду, шістьма знахідками, описаними у нашій статті. Посуд може бути віднесений до різних етапів культур Сучіу де Сус Гава. Представлені аргументи припускають те, що поховані амфори використовувалися для подання рідини. Виходячи з того, що положення, в якому вони були поховані, не дозволяло зберігати іншу їжу (похилені вниз головою або як фрагменти судин), підтверджує, що вони не були поховані як упакування для поховання органічної продукції. Декілька факторів дозволяють припустити, що їх захоронення, як і у випадку поховання столових сервізів / сервізів для напоїв, є видаленням з використання посуду, який використовувався в церемоніях, де посуд наповнювався священними реліквіями.

Key words: Late Bronze Age, Upper Tisa Basin, vessel depositions, ceremonies.

Cuvinte cheie: Epoca târzie a bronzului, Bazinul Tisei superioare, depuneri de vase, ceremonii.

Ключові слова: епоха пізньої бронзи, басейн Верхньої Тиси, складування посуду, обряди.

Îngroparea în pământ a unui singur vas mare pântecos, frumos decorat, din specia ceramicii de masă - așa numitele amfore sau vase amforoidale – poate fi considerat un obicei în cadrul depozitelor de vase ceramice din epoca bronzului. El a putut fi sesizat pe o zonă largă a Europei.¹ Acest obicei a putut fi observat însă și în Câmpia Tisei, fiind considerat și aici un tip aparte de depozit ceramic². Câteva exemplare de amfore descoperite fie în săpături arheologice, fie incidental, reliefează existența acestui tip depozițional și în sectorul nordic al Câmpiei Tisei din România, reprezentat de Câmpia Someşană (Pl. 1/ I).

Prezentarea descoperirilor:

1. **Dorolț-amforetă** (Pl. 2). Descoperită întâmplător de către Arnold și József Péter în punctul Nagy Homok/ (Pescărie), în primăvara anului 2003. A fost găsită în malul lacului săpat pe cursul unei mici văi secate. Amfora a fost observată la baza terasei văii, apele lacului amenajat cu un an înainte spălând o parte din ea. Descoperitorii ei au degajat pământul din jurul vasului, observând că acesta era întreg, aşezat în poziție verticală, cu gura în sus.

În zona în care a fost descoperit vasul, la baza terasei, cu un an înainte, au fost realizate mai multe sondaje arheologice în vederea salvării zonei în care urma să se amenajeze heleșteul. Au fost găsite doar fragmente ceramice scurse din aşezarea de pe terasă, nefiind surprinsă existența nici unui complex arheologic. De asemenea a fost cercetată o suprafață lângă buza terasei, în zona aşezării. Aici au fost săpate o groapă și o porțiune dintr-o locuință de suprafață, ambele aparținând orizontului cultural Lăpuș II- Gáva

¹ Stapel 1999, 104-106.

² V. Szabó 2004, 86.

I. Însă, atât în sondajele de la baza terasei cât și în acelea de pe terasă, de la suprafață și din săpătură au fost culese un mare număr de fragmente ceramice cu decor incizat, de tip Suciul I.

Amfora, de culoare brun-închisă cu pete brun-deschise, are buza îngustă și evazată, gâtul ușor arcuit prevăzut cu două toarte, iar corpul bombat are în partea de sus două rânduri de proeminențe realizate printr-o ușoară împingere în afară a pereților vasului. Partea inferioară a corpului se îngustează oblic spre fundul plat al vasului. Decorul este realizat din linii adânc incizate și mici suprafețe excizate de formă triunghiulară.

2. Petea-Complexul 4 din suprafața 10 (Pl. 3)³. Amforă a cărei fragmente din gât, dislocate din vas de utilajele agricole, au început să fie surprinse din stratul de cultură, de la adâncimea de 88 cm. Vasul s-a păstrat întreg de la baza gâtului, ce se afla la adâncimea de 94 cm. La limita de jos a stratului de cultură, la adâncimea de un metru, s-a delimitat conturul gropii în care a fost depus vasul. Ea avea o gură ușor ovală (70 x 80 cm), pereții drepți (înălți de 13 cm) și fundul plat. Amfora a fost îngropată vertical, astfel încât partea sa de jos să fie așezată pe fundul gropii. Deoarece fragmentele din partea de sus a vasului apăreau la câțiva centimetri sub stratul agricol este foarte probabil ca vasul să fi fost depus întreg, iar ruperea părți sale superioare să se datoreze plugurilor.

Forma amforei este una specifică culturii Suciul de Sus. Gura, deși nu s-a păstrat, era fără îndoială evazată, gâtul arcuit, iar corpul bombat puternic, este prevăzut cu două rânduri de câte patru butoni, așezați intercalați. Primul rând de butoni este situat la nivelul umărului, în timp ce al doilea se află sub nivelul diametrului maxim. Decorul realizat prin excizarea unor suprafețe sau prin incizarea adâncă a unor linii duble, este format din două registre majore, unul fiind desfășurat pe gât iar celălalt pe corp.

3. Petea-Supraf. 5 groapa 3 (Pl. 5/ I)⁴. Partea inferioară a unei amfore păstrate până la nivelul rândului de jos de butoni. Ea a fost îngropată în stratul de cultură cu fundul în jos, fără ca în jurul ei să poată fi sesizată existența unei gropi. Marginea de sus a părții păstrate din amforă se afla imediat sub stratul arabil, fiind evident că cel puțin o parte din amforă a fost distrusă de către lucrările agricole. Forma părții inferioare a amforei este tronconică, în partea de sus cu proeminențe realizate prin împingerea în afară, iar fundul este plat. Decorul este realizat prin excizarea unor spații triunghiulare și prin incizarea adâncă în canal lat a unor linii curbe.

4. Lazuri-Lubi Tag. Groapa 48a (Pl. 4). Fragmente ceramice care reconstituie aproape în întregime o amforă, lipsindu-i doar câteva cioburi din zona gurii, gâtului și a corpului. Fragmentele din amforă au fost depuse grupat, pe o suprafață de 60-80 cm, la adâncimea de 1,05 m într-un complex (cx.48) adâncit de mari dimensiuni (Cx. 48). Acesta a fost săpat doar parțial pe o lungime de 6,70 m și o lățime de 5,80 m. Fundul său relativ plat se afla la adâncimea de 1,30 cm, fragmentele din amforă fiind depuse, la același nivel cu 20-25 cm deasupra sa. Nici în grund, nici în profilul din apropiere nu s-a observat existența unei gropi care să ateste că fragmentele de amforă au fost îngropate ulterior în complex adâncit. În complexul 48 au fost descoperite fragmente ceramice ce susțin o atribuire a sa unei perioade corespunzătoare aceleia din care datează și amfora. În lipsa urmelor unei gropi ulterioare, cea mai probabilă situație ne apare aceea în care fragmentele de amforă să fi fost așezate grupat, într-o zonă restrânsă dintr-o groapă de mari dimensiuni. Vasul avea o buză lată, gâtul este aproape cilindric, prevăzut cu două torți. Umărul vasului puternic bombat are patru proeminențe hipertrofiate, iar corpul este tronconic. Decorul amforei este format din caneluri late orizontale și arcuite.

5. Dindești-amforă. (Pl. 1 / II). A descoperită în anul 2001 în punctul *Vii*, într-o săpătură de salvare ce urmărea cercetarea complexelor arheologice atinse de săparea unui șanț pentru cablu optic. Amforă descoperită întreagă, depusă în poziție oblică, gura fiindu-i la adâncimea de 60 cm iar fundul la adâncimea de 97 de cm. Marginile gropii nu au putut fi surprinse, aceasta fiind săpată într-o altă groapă largă și adâncă cu o umplutură asemănătoare, ce conținea materiale specifice culturii Baden. Amfora este de culoare neagră lucioasă (lustruită) la exterior și cafenie pe fața interioară. Partea superioară a vasului are o formă de pânză, iar corpul vasului este puternic bombat având aspect globular.

6. Satu Mare-Drumul spre Dorolț. (Pl. 5/ II). Cu ocazia efectuării unui sondaj geologic (cu suprafața de aprox 1m²) în anii 1970 au fost descoperite 304 fragmente ceramice, negre-lucioase pe fața exterioară și cărămizii-roșiatice pe fața interioară. Locul în care s-a desfășurat sondajul se afla în zona

³ Complexul apare publicat la Marta 2009: 47, 115, fig. 3/6.

⁴ Complexul apare publicat la Marta 2009, 47, 106, fig. 3/ 4.

dintre kilometrul 5 și kilometrul 6 ai șoselei Satu Mare-Dorolț, la o distanță de aprox. 100 m nord-est de aceasta. După informațiile participanților ele formau un vas, ce a fost observat imediat sub stratul de pământ arat. Vasul nu a putut fi reconstituit în întregime, însă o treime dintre fragmentele ceramice se lipesc între ele. Date fiind informațiile referitoare la descoperire există indicii pentru a considera că vasul reprezintă o îngropare de amforă într-o așezare⁵. Vasul apare ca fiind de foarte mari dimensiuni: diametrul fundului este de 12 cm, diametrul maxim reconstituit de 81 cm, iar înălțimea reconstituită a părții păstrate este de 66 cm. Vasul este nedecorat pe cea mai mare parte a corpului, doar trei caneluri orizontale fiind păstrate în zona umărului. Canelura de jos este punctată cu mici butoni plastici, din care s-au păstrat doi, dar care probabil erau în număr de 4.

Atribuirea culturală și datarea

Deoarece amforele fac parte din specia ceramicii de masă ele sunt confecționate și decorate conform unor canoane specifice mediilor culturale din care provin. Astfel că atribuirea culturală a vaselor descrise mai sus nu întâmpină probleme deosebite. Amforele de la Dorolț și Petea prin formă și decorul excizat aparțin culturii Suci de Sus. La prima vedere nu pare dificilă nici includerea lor în fazele de evoluție ale acestei culturi, dată fiind prezența tehnicii de ornare prin excizie, criteriu principal luat în considerare în stabilirea fazelor culturii Suci de Sus. Pentru Câmpia Sătmăreană decorul excizat este utilizat pe parcursul fazelor Culciu Mic (Suci II) și Culciu Mare (Suci III) conform schemei evolutive întocmite de T. Bader⁶, sau în faza Suci II în schema propusă de C. Kacsó⁷. În această zonă nu este luată în calcul o rămânere în folosință a decorului excizat pe parcursul unor faze ulterioare: într-o etapă de tranziție între cultura Suci și grupul Lăpuș⁸ sau în cadrul primei faze a grupului Lăpuș⁹.

În cazul amforelor Suci din așezarea de la Petea, formele și decorul lor sunt unele obișnuite fazei evolute a culturii Suci (Suci III după Bader, sau faza Suci II după Kacsó)¹⁰. Printre puținele amfore Suci publicate, analogia cea mai apropiată a vasului din S10 C4, este întâlnită la Beregovo¹¹. Pentru o încadrare în faza evoluată a culturii Suci a amforelor de la Petea pledează și celelalte materiale descoperite în așezare. Formele de vase ce țin de cultura Suci de Sus descoperite în partea estică a așezării fac trimitere la vasele de la Culciu Mare și din alte așezări din faza evoluată a culturii¹². Atât un depozit de bronzuri descoperit în așezarea de la Petea¹³, dar și descoperirile din alte situri arheologice¹⁴, trimit la o datare a locuirii Suci de aici într-o perioadă ce atinge etapa Bz D. În ce privește datarea amforetei de la Dorolț, chiar dacă și pe ea apar motive excizate, există mai multe elemente care pledează pentru o datare a sa mai devreme decât aceea a vaselor din Petea. În primul rând trebuie luat în calcul faptul că în așezarea la marginea căreia a fost găsită există numeroase fragmente incizate cu analogii în ceramica așezărilor din prima fază a culturii Suci sau cu aceea din așezările de la Culciu Mic și Boinești.

Descoperirile din aceste două situri sunt considerate de T. Bader că ar fi definitorii pentru faza a doua a culturii Suci de Sus, adică o fază de tranziție în care, concomitent cu păstrarea motivelor decorative mai vechi, încep să apară și motivele realizate prin tehnica exciziei¹⁵. În schimb C. Kacsó nu susține această părere, considerând că așezările de la Boinești și Culciu Mic încep în prima fază a culturii Suci și se continuă în a doua (faza clasică în care este folosit decorul excizat)¹⁶. Schema evolutivă a culturii Suci propusă de T. Bader, poate fi criticată deoarece elementele ce diferențiază faza a II-a de faza a III-a sunt foarte vag schițate, însă renunțarea la o împărțire în trei faze aduce un mare inconvenient: descoperirile ce conțin ceramică excizată nu mai pot fi departajate, în aceeași fază a culturii Suci (II, după Kacsó)

⁵ Împreună cu R. Gindele, în toamna anului 2007, în zona de descoperire a vasului am descoperit urmele unei așezări.

⁶ Bader 1978, 74-75.

⁷ Kacsó 1987.

⁸ Gogâltan 2001.

⁹ Kacsó 1975.

¹⁰ Bader 1978, pl. LII/ 2.

¹¹ Balaguri 1975, Ris. 2/ 4.

¹² Marta 2009, 48-53.

¹³ Marta 2005.

¹⁴ Bader 1978. Folosind noile descoperiri, evaluări recente asupra continuării evoluției fazei târzii a culturii Suci pe parcursul fazei Bz. D la Fl. Gogâltan (2001) și C. Kacsó (2001).

¹⁵ Bader 1978, 75.

¹⁶ Kacsó 1987, 67-68; Kacsó 1995.

intrând materiale arheologice ce pot fi datate din fazele Bz. B1(finală) până în Bz D¹⁷. Aceasta în condițiile în care pot fi sesizate anumite elemente ce diferențiază loturile de ceramică ce conțin vase cu decor excizat din unele așezări ale culturii Suciuc. Trecerea la folosirea pe scară largă a exciziei apare ca fiind un proces, care în ceramică se reflectă nu doar în schimbarea tehnicii decorative ci și a numeroase motive și, totodată, la renunțarea treptată la unele forme de vase dar și adoptarea altora. Poate fi observată și maniera timidă în care începe să fie aplicată noua tehnică de ornare prin excizie, suprafețele la început superficial scobite sunt reprezentate în primul rând de spații mici triunghiulare. Ele apar însă împreună cu un număr mare de vase pe care aceste spații triunghiulare sunt umplute cu linii incizate paralele¹⁸, într-o manieră specifică primei faze a culturii¹⁹.

În cazul amforetei de la Dorolț, alături de suprafețele mici superficial excizate realizate într-o manieră asemănătoare vaselor de la Boinești, pot fi aduse în discuție și alte câteva elemente remanente: buza îngustă și arcuită²⁰, motivul arcadelor realizat prin incizie fină de pe fața sa superioară sau unele linii din banda decorativă de sub buză ce sunt realizate în maniera impresiunilor în bob de grâu. În general decorul amforei, atât în registrul de pe gât cât și de pe corp, se bazează pe linii incizate duble sau simple, din care pornesc mici spații scobite triunghiulare²¹, acelea din zona umărului având câte un mic disc în centru²². Ca urmare elementele hibride, noi și vechi, sugerează posibilitatea de a lega amforeta de la Dorolț de așezarea la marginea căreia a fost descoperită. Această așezare, în care apar fragmente ceramice decorate cu incizie dar și cu excizie, ne apare ca fiind una de tranziție asemănătoare cu celea de la Boinești și Culciu Mic. Segmentul cronologic în care au funcționat aceste așezări, ilustrat prin piese ce țin de metalurgia specifică depozitelor de bronzuri Koszider, poate fi un indiciu asupra datării așezării și a amforetei de la Dorolț. Dată fiind însă cantitatea mică de materiale de care dispunem, acest palier cronologic poate fi considerat ca fiind limita cea mai timpurie posibilă pentru datarea lor. Luând în calcul analogiile cu așezarea de la Oarța de Jos - *Vâlcea* Rusului²³ sau Bicz - *Igoaie*²⁴ este posibil ca amfora de la Dorolț să dateze și ceva mai târziu. Dat fiind că în aceste două așezări sunt prezente piese de bronz ce nu mai ajung să fie depuse în depozitele de tip Uriu - Ópály se poate considera că ar putea data dintr-o fază anterioară perioadei de îngropare a acestui tip de depozite²⁵. Pornind de la asocierea în unele așezări a unor piese metalice cu o datare anterioară depozitelor de tip Uriu - Ópály cu loturi ceramice ce conțin elemente de formă, respectiv ornamente, ce pot fi considerate ca fiind elemente incipiente ale fazei Suciuc de Sus II împreună cu elemente ceramice de tip Suciuc de Sus, a fost propusă atribuirea acestora unei subfaze Suciuc de Sus IIa²⁶, subfază căreia considerăm că îi aparține amfora de la Dorolț.

Luând în discuție amfora din Lazuri, este de menționat că vasele cu proeminențe hipertrofiat, așezate pe un singur rând și decorate cu caneluri, sunt considerate ca reprezentând una dintre formele caracteristice culturii Gáva, însă apar și în alte medii culturale²⁷. Acest tip de vas a fost descoperit în bazinul superior al Tisei împreună cu piese de bronz caracteristice orizonturilor Kurd - Cincu-Suseni sau

¹⁷ C. Kacsó 1987, 68 sqq.

¹⁸ Bader 1978, pl.: XLV/ 2, 8, 12; XLVI/ 8; XLIII/ 17; XLIX/ 2, 9.

¹⁹ Bader 1978, pl. XLIV/ 7, 10, 11, 19; Kacsó 1995, pl.VIII/ 10; IX/ 5; Kobal'1997 Pl.: III/ 8; IV/ 1, 7; V/ 6, 7; Vasilev et al. 2002, pl.: 35/ 1; 42/ 3, 4, 9; Marta 2004, pl. II/ 7.

²⁰ Asemănătoare cu amfora de la Culciu Mic (Bader 1978, pl. XLVI/ 8). O buză îngustă are și o amforă de la Oarța de Jos - *Vâlcea* Rusului (Kacsó 2004, Abb. 4/ 2), care într-o manieră obișnuită fazelor timpurii ale culturii, are banda de linii incizate plasată pe cantul buzei, și nu sub buză cum este specific ceramicii din așezările târzii ale culturii. De remarcat că în această așezare pe lângă vase specifice fazei târzii ale culturii Suciuc, apare și ceramica hibridă (Abb. 2/ 1, 3, 4, 5, 6; 3, 9), cu forme și decoruri ce au analogii în așezările de la Culciu Mic și Boinești, și care nu mai apar în unele așezări din faza târzie.

²¹ Boinești (Bader 1978, pl. XLVII/ 13)

²² Chiar dacă acest motiv decorativ se menține și în faza târzie a culturii Suciuc el este bine reprezentat și la Boinești, chiar pe forme specifice încă primei faze a culturii (Bader 1978, XLVII/ 14, 15, 32)

²³ Materialul din așezare este atribuit fazei târzii a culturii Suciuc (Kacsó 2004, 339). Deși este publicată doar o selecție de material, prezența vaselor cu aspect mai timpuriu (vezi nota 17) aduce în discuție o datare mai timpurie cel puțin a începutului acestei așezări, comparativ cu alte așezări din faza târzie a culturii Suciuc (Petia, Lazuri). Dat fiind faptul că așezarea Suciuc de la Oarța de Jos suprapune o locuire Wietenberg (Kacsó 2004, 339) acest fapt are o importanță deosebită în aprecierea raporturilor dintre cele două culturi.

²⁴ Kacsó 2005.

²⁵ Kacsó 2004, 339, fig. 7/15; Kacsó 2005, 52-53.

²⁶ Marta 2009, 49-53, 94-98.

²⁷ Metzner-Nebelsick 2012, 70-72.

cu ceramică specifică acestei perioade și uneori cu piese ce pot fi legate de tipul de depozite Uriu²⁸. Vasele din faza timpurie au câteva elemente structurale și ornamentale ce sunt de natură să asigure o datare a amforelor într-o perioadă corespunzătoare primei faze a culturii Gáva²⁹. Mai rar, proeminențele hipertrofiolate canelate continuă să fie prezente și pe vase dintr-o fază mai recentă a culturii Gáva³⁰. Prin modul în care sunt răspândite amforele cu proeminențe hipertrofiolate acestea pot fi considerate ca o formă ceramică timpurie, emblematică pentru mediul cultural din nordul Transilvaniei (Depresiunea Lăpuș) și până în zona Nyír-ului, în mediile Lăpuș II și Gáva I³¹. Compararea materialelor grupului Lăpuș II cu materiale atribuite fazei incipiente a culturii Gáva din zona Carei³² sau Satu Mare arată o similitudine mare a repertoriului ceramic, ce trimite spre o reevaluare a raporturilor Lăpuș II – Gáva I³³. Ceramica de tip Lăpuș II – Gáva I este utilizată în vest până în zona Nyírului, unde deja începe să apară împreună cu ceramică specifică regiunii Tisei Mijlocii³⁴.

Amfora de la Dindești, cu corpul bombat și gâtul lărgindu-se spre margine (în formă de pâlnie) este o formă de vas des întâlnită în ceramica culturii Gáva³⁵. Vasele de acest tip sunt atestate în faza evoluată/recentă a culturii (Ha A2-B1)³⁶, încadrare ce pentru amfora de la Dindești nu vine în contradicție cu materialele descoperite în așezare. Vasul de la Satu Mare de formă bitronconică și cu un registru de caneluri orizontale pe gât are analogii printre vasele descoperite la Taktabáy³⁷ și Somotor³⁸. Deși la aceste vase nu apar micile proeminențe prezente pe vasul de la Satu Mare, acest decor apare pe umerii altor două amfore din necropola de la Taktabáy³⁹. Perioada de funcționare a necropolei de la Taktabáy în etapa Ha A2-B1, pare să fie un sprijin și pentru datarea amforei de la Satu Mare.

Fenomenul îngropării amforelor singulare.

O primă caracteristică specifică tuturor descoperirilor descrise mai sus este aceea că ele sunt amfore, formă de vas ce se încadrează în categoria ceramicii de masă. Au fost confecționate din pastă fină și au beneficiat de ardere îngrijită. Suprafața lor exterioară fie a fost prevăzută cu un decor bogat, fie are o culoarea neagră-lustruită specifică ceramicii de masă din culturile epocii târzii a bronzului și din perioada timpurie a epocii hallstattiene. Necesită a fi remarcat de asemenea că toate aceste vase au fost îngropate singure, fără a avea în interiorul lor sau lângă ele obiecte însoțitoare. O altă observație comună ce poate fi făcută în cazul acestor îngropări de vase este că locul în care au fost depuse în pământ se află pe suprafața unor așezări ce datează din aceeași perioadă cu ele⁴⁰. Diferențe apar însă în modul în care ele au fost îngropate: o parte a lor au fost depuse întregi iar unele au fost îngropate fragmentate, bucățile din vas fiind însă așezate grupat.

Dintre amforele depuse întregi, cel mai clar este cazul amforei din compl. 5/ supraf. 10 de la Petea. Deși diametrul gropii depășește bine diametrul maxim al amforei⁴¹, faptul că vasul a fost așezat

²⁸ Kemenczei 1984, 65; Mozsolics 1985, 78 (fragmente ce provin de la vasul din depozitul de la Vajdácska); Demeterová 1986, 130-131; Nagy 2012, pl. 1/A, 2/3, 6/1, 8/2.

²⁹ Vasiliev 2008, 9.

³⁰ Vasiliev et al. 1991, 81-82, fig. 29/ 13, 14, 18; László, 1994, 78, fig. 29/ 7; Pankau 2004, 161. Însă în aceste cazuri ele sunt apariții izolate, uneori pe tipuri de vase târzii.

³¹ Metzner-Nebelsick 2012, 72.

³² Némethi 1990.

³³ Marta 2009, 87-93, 101-103.

³⁴ Relevantă este în acest sens chiar situația amforelor din așezarea Nyíregyháza - Mega park, unde alături de vase specifice zonei Tisei superioare se simte prezența unor elemente sudice, reprezentate de canelurile în ghirlandă de pe gâtul vaselor și de amplasarea proeminențelor pe două rânduri (L. Nagy 2012: Taf. 1/B, 2/1, 3/ 2, 6, 7, 5/1, 3, 7/A2, B1, 8/A1).

³⁵ Kemenczei 1984, Taf.: CLVIII/ 9; Kemenczei/Genito 1990, fig. 4/ 2, 3, 5/ 2-3; Vasiliev et al. 1991, fig. 29/ 28; László 1994, fig.: 26/ 1; 27/ 4-5; 28, 1-3; Szabó 1996, 31 kép. 1.

³⁶ Kemenczei/Genito 1990, 120-121. În același interval de timp este încadrat și vasul ce păstrează proeminențe hipertrofiolate din primul nivel de la Teleac (Vasiliev/Aldea/Ciugudean 1990, 98, 105-118) și vasul din groapa V, ca și întregul material din așezarea de la Hódmezővásárhely-Kopáncs XI. dűlő (Szabó 1996, 39).

³⁷ Kemenczei 1984, Taf.: CLVIII/ 11, CLIX/ 1, CLX/ 9, CLXI/12. La toate aceste vase diametrul maxim se află sub jumătatea înălțimii. Această formă poate fi acceptată și pentru reconstituirea grafică a vasului de la Satu Mare.

³⁸ Demeterová 1986, Tab.II/2.

³⁹ Kemenczei 1984 Taf. CLXI/ 9, 13.

⁴⁰ O situație aparte o are doar amfora de la Dorolț care apare ca fiind îngropată la marginea unei așezări, zona locuită începând de la buza terasei, adică la aprox. 20 m de locul în care a fost găsită amfora.

⁴¹ Observația că gropile ce conțin câte o amforă din Câmpia Tisei sunt de dimensiuni mici și medii (V. Szabó, 2004, 86) este

vertical, cu partea inferioară poziționată în centrul fundului gropii, sugerează posibilitatea ca groapa să fi fost săpată tocmai în vederea depunerii vasului. Marginile gropii nu au mai putut fi observate în cazul amforei de la Petea identificată ca fiind complexul 3 din suprafața 5, dat fiind că fundul ei nu se adâncea decât până la baza stratului de cultură. Poziția verticală în care a fost așezată și această amforă atrage atenția asupra posibilității ca ea să reprezinte, de asemenea, rămășițele unei amfore ce a fost depusă întreagă. Dat fiind că partea rămasă din vas s-a păstrat imediat sub nivelul stratului răscolit de lucrările agricole arată că distrugerea părții superioare a vasului se datorează arăturilor succesive. Distrugerea unei părți mai mari ale sale se poate explica prin îngroparea mai puțin adâncă decât în cazul amforei din suprafața 10 de la Petea. Un caz de depunere similară, vas întreg așezat în pământ cu gura în sus, pare să fie și acela al amforetei de la Dorolț. Descoperitorii ei afirmă că au găsit vasul întreg, poziționat vertical, cu fundul în jos. Tot întreagă, însă într-o poziție oblică, a fost descoperită amfora din așezarea Gáva de la Dindești „VII”.

Îngroparea singulară a unor vase ceramice întregi în așezări începe să capete aspectul unui tip de complex arheologic bine definit, ce poate fi inclus în cadrul mai larg al așa numitelor „depuneri de vase”. Cauzele îngropării lor, destul de greu de stabilit, pot fi diferite, fiind luate în calcul atât cauze profane cât și rituale. Prezența sau absența materialelor organice în ele sau în gropile de depunere, poziția sau funcționalitatea vaselor sunt folosite ca indicii pentru a sugera motivele îngropării lor. În cazul unor vase din pastă grosieră (oale, vase de provizii), este mai ușor de presupus o îngropare a lor ce are la bază cauze profane, cum ar fi de exemplu păstrarea unor alimente în gropi de provizii. Pentru amfore, vase ce sunt folosite la servirea unor lichide⁴², este propusă mai degrabă o îngropare a lor, ce pare a fi legată de ritualuri în care sunt manipulate lichide. Se consideră că probabil amforele au fost îngropate în pământ fie pentru a depune în ele ofrande⁴³, fie, mai degrabă, îngroparea lor este considerată o scoatere din folosință a vaselor ce au servit la anumite ceremonialuri în care, cu ajutorul lor erau manipulate/servite pentru consum anumite lichide.⁴⁴ Pentru perioada HaA utilizarea amforelor pentru manipularea unor lichide în cadrul unor ceremonii este bine ilustrată de numărul mare de astfel de depuneri descoperit în așezarea de la Nyíregyháza – Mega Park⁴⁵. Pentru utilizarea amforelor la servirea unor lichide sau la oferirea unor lichide ca jertfe relevante sunt asocierea amforelor cu cești în unele complexe din acest sit⁴⁶. Pentru cultura Gáva depunerea unor amfore întregi sau fragmentate este un fapt obișnuit, fiind considerat un fenomen specific perioadei Ha A2-HaB1⁴⁷. Amfora de la Dindești se înscrie în această perioadă, în schimb amfora din Cx. 48a de la Lazuri ține mai degrabă de orizontul Ha A1. Mai mult, depunerile de amfore în mediul culturii Suci de Sus, par a sugera că și în zona Tisei superioare acest fenomen este de atribuit unui spectru cronologic mai larg, așa cum se întâmplă și în alte zone ale Europei⁴⁸.

În cazul amforelor fragmentate, dar și în cazul amforei de la Dindești, găsită în poziție oblică nu poate fi vorba de folosirea acestor vase ca ambalaj, pentru ofrande ce se aflau în ele. Ca urmare este mai probabilă posibilitatea ca îngroparea amforelor să reprezinte o scoatere din folosință a unor recipiente folosite în cadrul unor ceremonialuri. Pentru perioada Ha A2- Ha B1 îngropările de amfore au fost puse în legătură cu depunerile singulare de situle din bronz⁴⁹. Faptul că amforele sunt considerate a fi o formă de vas din categoria veselei de masă folosită la servirea unor lichide⁵⁰, sugerează că și natura ritualurilor la care au fost folosite înainte de a fi scoase din uz presupunea manipularea/consumarea unui lichid special. Acest lucru se bazează și pe prezența câte unei amfore (sau a unui număr mic) în depunerile de servicii

valabilă și în cazul amforelor de la Petea.

⁴² Lindinger 1999, 83-85.

⁴³ Horst 1977; Lindinger 1999, 84; Palátova/Salaš 2002, 145-148.

⁴⁴ Czyborra 1997, 90-91; Bauzek 1996, 421; Stapel 1999, 139-141; Palátova/Salaš 2002, 148-149; V. Szabó 2002, 88-90.

⁴⁵ L. Nagy 2012, 261-268.

⁴⁶ L. Nagy 2012, complexe 793, 1194 și 2518.

⁴⁷ V. Szabó 2004, aducând ca exemple descoperirile de la Hódmezővásárhely și Tiszaladány dar și descoperirile mai vechi de la Biharugra și Bodrogkeresztúr (Kemenczei 1984, Taf. CXXV/ 23, CXXXII/ 14). O amforă a mai fost găsită în așezarea Gáva de Mediaș (Nestor/Zaharia 1961, 174; fig.1).

⁴⁸ Stapel 1999, 104-106.

⁴⁹ V. Szabó 2004, 89. Dintr-o așezare Gáva este și situla de la Remetea Mare-Gomila lui Pituț apreciată a fi o depunere votivă (Medeleț 1974). Gropile cu câte o situlă așezată cu gura în sus sunt considerate de T. Soroceanu un tip de depunere pentru vasele de bronz (Soroceanu 2005, 392).

⁵⁰ Lindinger 1999, 83-85.

de masă, alături de un număr mare de cești⁵¹. S-a considerat că prezența unor amfore cu proeminențe în unele contexte funerare sugerează că acestea ar putea fi încărcate cu valențe religioase și ar putea fi utilizate ca simboluri în sistemul complex al credințelor⁵².

Pe baza unor descoperiri arheologice și a unor surse literare antice, s-a sugerat posibilitatea ca lichidul folosit în ceremonialurile ce au dus la îngroparea amforelor din Câmpia Tisei să fie identificat cu berea⁵³. În așezările din Lazuri și de la Petea-Csengersima a fost surprins un tip de complex arheologic, ce apare și în alte așezări din epoca târzie a bronzului, despre care există indicii pentru a fi considerat o depunere cu obiecte a căror funcționalitate fac trimitere la etapele de fabricare a berii⁵⁴. Folosirea amforelor Suciului de Sus la servirea unor lichide, este ilustrată de amfora descoperită împreună cu 14 cești în serviciul de băut de la Nyírmada⁵⁵. În acest context necesită a fi remarcat indiciul pe care îl oferă și contextele funerare referitor la importanța acordată folosirii lichidelor. Printre puținele obiecte ce însoțesc urnele din mormintele culturii Suciului, ceașca apare ca fiind una dintre cele mai frecvente apariții. Faptul că în urnă, peste oasele defunctului este pusă câte o ceașcă, cu fundul în sus, denotă o importanță specială acordată acestor recipiente de băut⁵⁶. Alături de poziția privilegiată a ceștilor în morminte și compoziția ceștilor din serviciile de băut sugerează cu tot mai mare claritate că ceștile erau obiecte personale ce aveau o valoare simbolică deosebită, legată de identitatea de grup și de statutul social. Aceste elemente identitare erau exprimate prin volumul și ornamentul ceștilor, a căror diferențiere apare vizibilă în cazul serviciilor de băut îngropate după încheierea unor ceremonii comunitare⁵⁷. În depozitele de vase din spațiul carpatic, considerarea vasului mai mare ca element principal al depunerii și eventuala conexiune a sa cu un personaj de vază este sugerată cu mare acuratețe de poziționarea vaselor din depozitul de la Nyíregyháza-Oros: vasul mai mare era așezat în centru, cu gura în jos, în opoziție cu poziția inversă a celorlalte vase ce îl înconjurau. Rolul special în depunere a vasului mare este atestat și de faptul că acesta este singurul recipient care avea depusă în zona gurii, o ceașcă (probabil ceașca având rol de vas de baut sau de facut libații)⁵⁸. Aranjamentul în cerc, cu un vas central la mijloc, și compoziția - vase mari de servit lichide împreună cu o ceașcă care, după modul în care a fost pusă în gura vasului central, era folosită la băut lichidul din amfore⁵⁹ - susține utilizarea amforelor la utilizarea unor lichide în context ceremonial⁶⁰.

La fel ca și depunerile de servicii de masă/ de băut, sau descoperirile funerare, gropile cu câte o amforă par a face trimitere tot la folosirea/consumul unor lichide în anumite momente speciale. Chiar dacă acest tip de descoperire poate fi apreciată doar ca un indiciu în acest sens, apare însă tot mai sigur că în epoca târzie a bronzului gropile cu amfore din așezări se conturează ca tip de complex arheologic de natură a reliefa un tip depozițional aparte.

List of plates

Plate I. Amphorae depositions in the Someș Plain (I). The amphora from Dindești (II).

Plate II. The amphora from Dorolț

Plate III. The amphora from feature 4, trench 10, from Petea - Csengersima

Plate IV. The amphora from 48 feature from Lazuri.

Plate V. The amphora from feature 3, trench 5 from Petea - Csengersima (I). The amphora from Satu Mare – Drumul Dorolțului (II).

⁵¹ Stapel 1999, 104-106, Szabó 2004, 86-87; Tóth/Marta 2005.

⁵² Metzner-Nebelsick 2012, 72.

⁵³ Szabó 2004, 89, nota 36.

⁵⁴ Marta 2006.

⁵⁵ Tóth/Marta 2005.

⁵⁶ O situație deosebită o reprezintă tumulul de la Nyirkarasz-Gyulaháza în care, cu toate că avea un inventar special format din arme și podoabe din bronz și aur, în cutia de lemn ce conținea oasele defunctului, erau puse doar fragmentele unei cești (Jósa 1968, 39-40; Aranyak 1997, 19-23).

⁵⁷ Marta 2013, 208-213.

⁵⁸ L. Nagy 2012, 256-257, 267-268, pl. 2-3 (complexul 793).

⁵⁹ Modelul depozițional reprezentat de vase de servit lichide, format din amfore și un număr limitat de cești/polonice, demult observat la vasele de bronz hallstattiene (ex. Kossak 1964), a fost transpus și epocii bronzului din spațiul carpatic (Marta 2008, 118 și nota 46; Marta 2009, planșa tipologică 8). Mai recent, legat de acest tip de depunere pot fi puse gropile 793 și 1194 din așezarea de la Nyíregyháza-Oros (L. Nagy 2012, pl. 2, 3, 5).

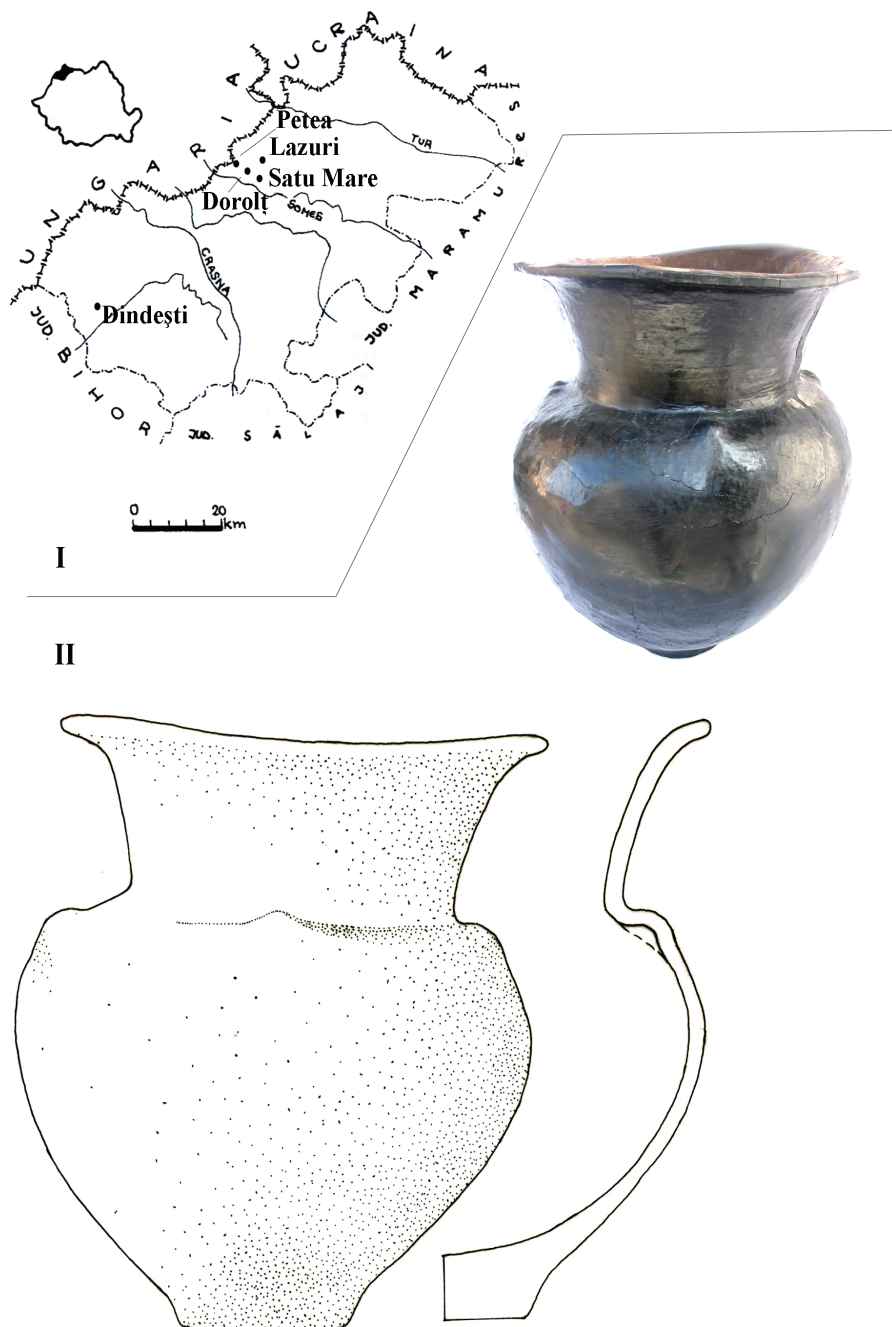
⁶⁰ Relevante sunt în acest sens reprezentările de pe siturile istorizante sau descrierile unor ceremonii de servire a mesei la traci sau celți (Athenaios, Ospățul înțelepților, cartea IV, 35, 36).

Bibliografie

- Aranyak 1997: Almásy K./Istvánovits E./Kurucz K., *Aranyak a Jósa András Múzeumban*, Nyíregyháza 1997.
- Bader 1978: Bader T., *Epoca Bronzului în nord vestul Transilvaniei*, București 1978.
- Balaguri 1975: E. A. Balaguri, *Исследования археологических памятников Закарпатья за годы советской власти*, SlovArch XXIII-2, 1975, 263-282.
- Bouzek 1996: J. Bouzek, *European Bronze Age hoards and their Mediterranean parallels*. In: Kovács T. (Hrsg.), *Studien zur Metallindustrie im Karpatenbecken und den benachbarten Regionen. Festschrift für Amália Mozsolics zum 85. Geburtstag*. Budapest 1996, 421-422.
- Czyborra 1997: Czyborra I., *Gefäßdeponierungen – Speise und Trank für Götter und Menschen*, In: A. și B. Hänsel (ed.), *Gaben an die Götter. Schätze der Bronzezeit Europas*. Museum für Vor- und Frühgeschichte. Bestandskataloge 4, Berlin 1997, 87- 92.
- Demeterová 1986: Demeterová S., *Počiatky gávskej kultúry na východnom Slovensku*. [Die Anfänge der Gáva-Kultur in der Estslowakei], SlovArch XXXIV-1, 1986, 97-131.
- Gogâltan/Isac 1995: Gogâltan Fl. / Isac A.: *Die spätbronzezeitliche Siedlung von Cășeu*, EphNap V, 1995, 5-26.
- Gogâltan 2001: Gogâltan Fl., *The Settlement of Cășeu and some Problems concerning the Late Bronze Age in the Center and Northern Transylvania*, In Kacsó C. (ed.), *Der nordkarpatische Raum in der Bronzezeit. Symposium Baia Mare 7-10 Oktober 1998*. BiblMarmatia 1, Baia Mare, 191-215.
- Horst 1977: F. Horst, *Bronzezeitliche Speiseopfer in Gefäßen*. In: B. Gediga (Hrsg.), *Geneza Kultury łuzickiej na terenie Nadodrza*, Wrocław 1977, 109-148.
- Kacsó 1975: Kacsó C., *Contributions à la connaissance de la culture Suci de Sus à la lumière des recherches faites à Lăpuș*, Dacia, N. S. 19, 1975, 45-68.
- Kacsó 1987: Kacsó C., *Beträge zur Kenntnis des Verbreitungsgebietes und der Chronologie der Suci de Sus-Kultur*, Dacia N. S. 31, 51-75.
- Kacsó 1995: Kacsó C., *Noi date cu privire la prima fază a culturii Suci de Sus*. Neue Angaben zum Anfang der Suci de Sus Kultur, Apulum XXXII, 83- 99.
- Kacsó 2001: Kacsó C., *Zur chronologischen und kulturellen Stellung des Hügelgräberfeldes von Lăpuș*, In Kacsó C. (ed.), *Der nordkarpatische Raum in der Bronzezeit. Symposium Baia Mare 7-10 Oktober 1998*. BiblMarmatia 1, Baia Mare, 231-278.
- Kacsó 2003: Kacsó C., *Noi descoperiri Suci de Sus și Lăpuș în nordul Transilvaniei*. (Neue Suci de Sus und Lăpuș-Funde im Norden Siebenbürgens), Marmatia 7/1, 105-181.
- Kacsó 2004: Kacsó C., *Zu den Problemen der Suci de Sus-Kultur in Siebenbürgen*. In: Batora J./Furmánek V./Veliačik L. (Hrsg.), *Einflüsse und Kontakte alteuropäischer Kulturen*. Festschrift für Jozef Vladár zum 70. Geburtstag, Nitra 2004, 327-340.
- Kacsó 2005: Kacsó C., *Contribuții la cunoașterea bronzului târziu din nordul Transilvaniei*. Cercetările de la Bicăz – Igoaie, RevBistriței XIX, 2005, 51-70.
- Kemenczei 1984: Kemenczei T., *Die Spätbronzezeit Nordostungarns*, Budapest 1984.
- Kemenczei/Genito 1990: Kemenczei T./Genito B., *The Late Bronze Age vessels from Gyoma 133 s.e. Hungary*, ComArchHung 1990, 113-125.
- Kobal' 1997: Kobal' J., *Preliminary report on the results of archaeological research on the multi-level fortified settlement of „Chitattia“ (near Solotvino/Aknaslatina, Transcarpathian region, Ukraine) by the Expedition of the Transcarpathian Museum of Local History*, JAMÉ XXXVII-XXXVIII, 1997, 115-151.
- Kossack 1964: Kossack G., *Trinkgeschirr als Kultgerät der Hallstattzeit*, In: *Varia Archaeologica: Wilhelm Unverzagt zum 70. Geburtstag*, Schriften der Sektion für Vor- u. Frühgeschichte 16, 96-105. Berlin: Akademie-Verlag.
- László 1994: László A., *Începuturile epocii fierului la est de Carpați*. Culturile Gáva-Holihrad și Corlăteni-Chișinău pe teritoriul Moldovei. Die Anfänge der Eisenzeit im Ostkarpatenraum. Die Gáva-Holihrad- und Chișinău-Corlăteni- Kultur auf dem Gebiet der Moldau, București 1994.
- Lindinger 1999: Lindinger V., *Mittelbronzezeitliche Gefäßdeponierung von Zwerndorf an der March, NÖ*. In: Krenn-Leeb A./Neugebauer J. W. (Hrsg.), *Depotfunde der Bronzezeit im mittleren Donauraum*, ArchÖst 9/10, (1998/1999) 1999, 46-68.
- Marta 2004: Marta L., *Un complex arheologic din epoca mijlocie a bronzului de la Halmeu*. A Middle Bronze Age Dwelling Discovered at Halmeu, StCom Satu Mare XVII-XIX/1, 2004, 39-46.
- Marta 2005: Marta L., *Der bronzene Nadeldepotfund von Petea, Kr. Satu Mare*. [Depozitul de ace din bronz descoperit la Petea, jud. Satu Mare.]. In: Soroceanu T. (Hrsg.) *Bronzefunde aus Rumänien II*. [Descoperiri de bronzuri din România.]. Bistrița – Cluj-Napoca 2005, 75-94.
- Marta 2006: Marta L., *Groapa 154 din așezarea de la Lazuri Lubi-Tag*. O depunere de piese legată de fabricarea berii preistorice? Pit 154 from the Bronze Age settlement in Lazuri. Objects deposition related to the making of prehistoric beer? StCom Satu Mare XXIII-XIV/1, 111-130.

- Marta 2009: Marta L., *The Late Bronze Age Settlements of Petea–Csengersima*. Satu Mare 2009.
- Marta 2013: Marta L., *The deposition of cups from Medieșu Aurit. Expressions of identity in the Carpathian area in the Late Bronze Age/Depunerea de cupe de la Medieșu Aurit. Exprimări identitare în bronzul târziu carpatic*. In: *Peregrinări arheologice între estul și vestul Europei/ Archäologische wanderungen zwischen ost – und westeuropa/ Régészeti barangolások kelet és nyugat Európa között (Studii în onoarea lui Tiberius Bader la aniversarea de 75 de ani. Studien für Tiberius Bader zum 75. Geburtstag. Tanulmányok a 75 éves Bader Tibor tiszteletére, StCom Satu Mare, XXIX/I, 2013, 199-220.*
- Marta et al. 2002: Marta L./Astalos C./Virag C., 85. *Dindești*, com. Andrid, jud. Satu Mare. Punct: VII. CCAR, Campania 2001, Buziaș 2002.
- Medeleț 1974: Medeleț Fl., *Die Bronzesitula von Remetea Mare (kreis Timiș)*. Dacia 18, 1974, 95-102.
- Metzner-Nebelsick 2012: Metzner-Nebelsick C., *Channelled pottery in Transylvania and beyond – ritual and chronological aspects*. In: Marta L. (ed.), *The Gáva Culture in the Tisa Plain and Transylvania. [Die Gáva Culture in der Theißebene und Siebenbürgen.] Symposium, Satu Mare, 17-18 June/Juni 2011, StCom Satu Mare XXVIII/I, 2012, 65-81.*
- Mozsolics 1985: Mozsolics A., *Bronzefunde aus Ungarn. Depotfundhorizonte von Aranyos, Kurd und Gyemely*, Budapest 1985.
- L. Nagy 2012: L. Nagy M., *Neue Beiträge zu spätbronzezeitlichen Gefäßdeponierungssitten im Oberen Theisgebiet*. In: Marta L. (ed.), *The Gáva Culture in the Tisa Plain and Transylvania. [Die Gáva Culture in der Theißebene und Siebenbürgen.] Symposium, Satu Mare, 17-18 June/Juni 2011, StCom Satu Mare, XXVIII/I, 2012, 255-280.*
- Németi 1990: I. Németi *Contribuții la cunoașterea sfârșitului epocii bronzului din nord-vestul României*, SCIVA 41, 1, 19-54.
- Nestor/Zaharia 1961: Nestor I./ Zaharia E., *Săpăturile de la Medias*, Materiale VII, 1961, 171-178.
- Palátova/Salaš 2002: Palátova H./Salaš M., *Depoty keramických nádob doby bronzové na Morave a v sousedních zemích. – Bronzezeitliche Gefäßdepotfunde in Mären und benachbarten Gebieten*, Pravek Supplementum 9, Brno 2002, 148-149.
- Pankau 2004: Pankau C., *Die älterhallstattzeitliche Keramik aus Medias /Siebenbürgen*, Bonn 2004.
- Patay 1966: Patay P., *Der Bronzegefäße in Ungarn (mit einem Anhang von Éva. F. Petres)*, PBF II 10, München 1990.
- Pop 2005: Pop D., *Câteva considerații privind stadiul cercetării culturii Suci de Sus și a grupului Lăpuș. Some considerations about the research stage of the Suci de Sus culture and the Lapus group*, StCom Satu Mare (seria Arheologie) XXII/1, 61-92.
- Stapel 1999: Stapel A., *Bronzezeitliche Deponierungen im Siedlungsbereich Altdorf-Römerfeld und Altheim, Landkreis Landshut. Tübinger Schriften zur Ur- und Frühgeschichtlichen Archäologie 3. Waxmann Münster-NewYork-München-Berlin 1999.*
- Soroceanu 2005: Soroceanu T., *Zu den Fundumständen der Metallgefäße bis in das 8. Jh.v. Chr. - Ein Beitrag zu deren religionsgeschichtlicher Deutung*. In: Soroceanu T. (ed.), *Bronzefunde aus Rumänien/ Descoperiri de bronzuri din România II*. Bistrița – Cluj-Napoca 2005, 387- 428.
- Szabó 1996: Szabó V. G., *A Csorva csoport és a Gáva kultúra kutatásának problémái néhány Csongrad megyei leletgyűttes alapján. Forschungsprobleme der Csorva-Gruppe und Gáva-Kultur auf grund einiger Fundverbände aus der Komitat Csongrád*, MFMÉ-StudiaArch II, 9-109.
- V. Szabó 2004: V. Szabó G., *A tiszacsegei edénydepó. Újabb adatok a Tisza-vidéki késő bronzkori edénydeponálás szokásához. [Das Gefäßdepot von Tiszacsege. Neue Angaben zur Sitte der spätbronzezeitlichen Gefäßdeponierung in der Theißegend.]*, MFMÉ-StudArch X, 2004, 81-113.
- Tóth/Marta 2005: Tóth K./Marta L., *Gefäßdepotfund der Felsőszöcs/Suci de Sus-Kultur in Nyírmada-Vályogvető (A Felsőszöcs/ Suci de Sus-kultúra edénylelete Nyírmada-Vályogvető)*, JAMÉ XLVII, 2005, 107-143
- Vasiliev 2008: Vasiliev V., *Bemerkungen zu den bitronkonischen Gefäßen, die für die Gáva-Kultur Kennzeichnend sind*, EphNap XVI-XVII, 2006–2007, 7-16.
- Vasiliev et al. 1991: Vasiliev V./Aldea A./Ciugudean H., *Civilizația dacică timpurie în aria intracarpatică a României. Contribuții arheologice: așezarea fortificată de la Teleac*, Cluj-Napoca 1991.
- Vasiliev et al. 2002: Vasiliev V./Rustoiu A./Balaguri E. A./Cosma C., *Solotvino -“Cetate”(Ucraina Transcarpatică). Așezările din epoca bronzului, a doua vârstă a fierului și din Evul Mediu*, BiblThrac XXXIII, Cluj-Napoca 2002.

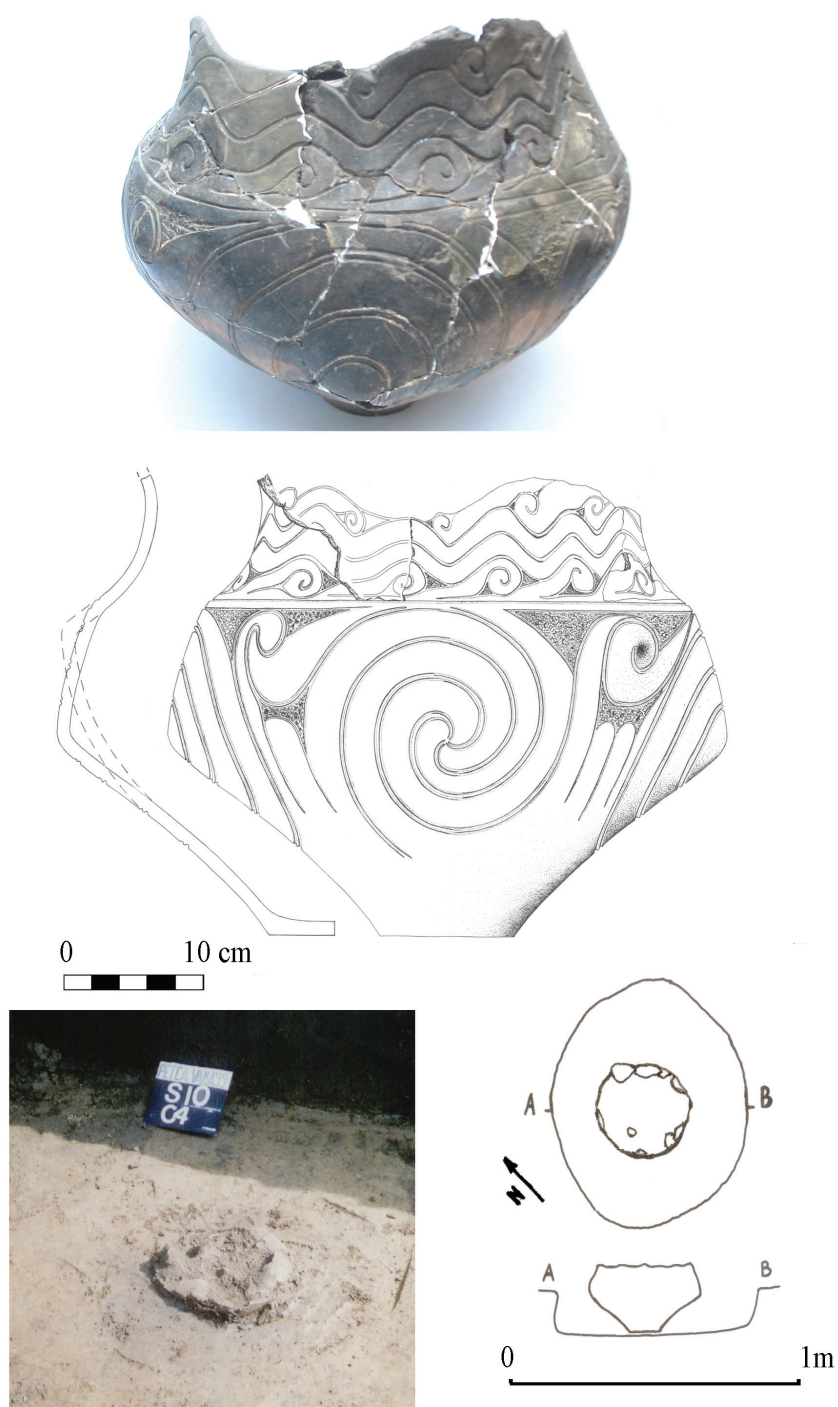
Liviu Marta
Muzeul Județean Satu Mare, RO
livimarta@yahoo.com



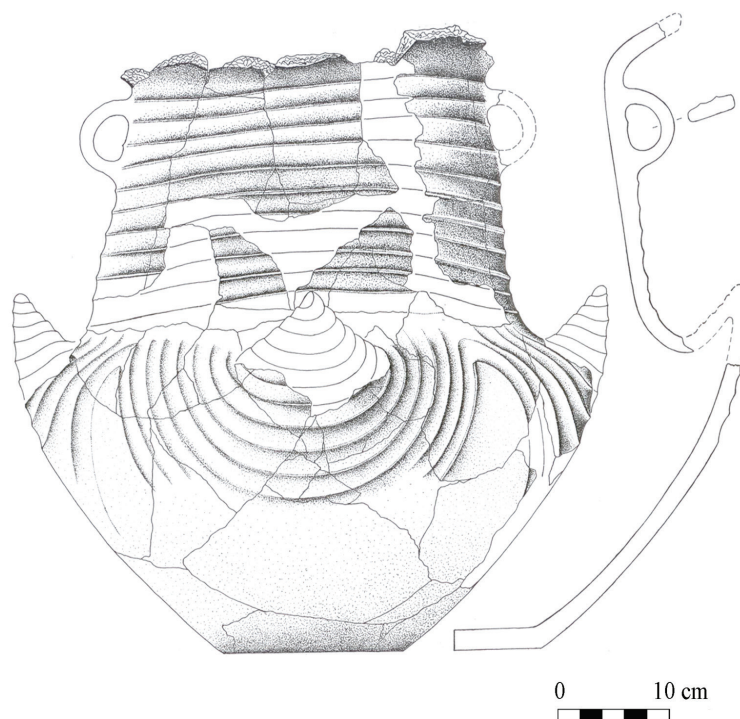
Pl. I. Depuneri de amfore în Câmpia Someșană (I). Amfora de la Dindești (II).



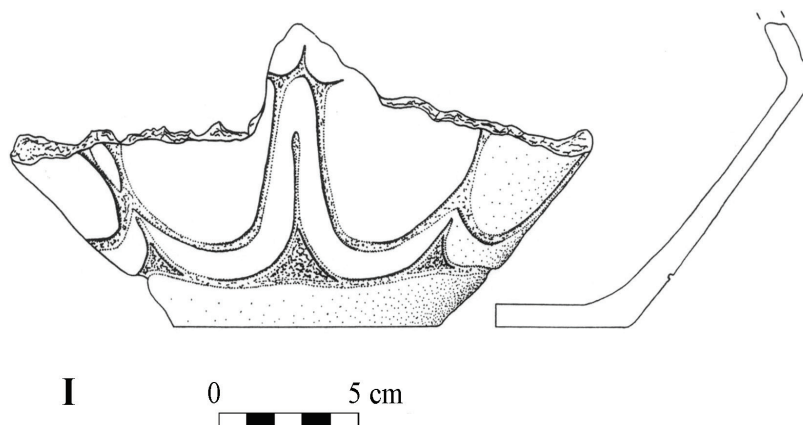
Planșa II. Amfora de la Dorolț.



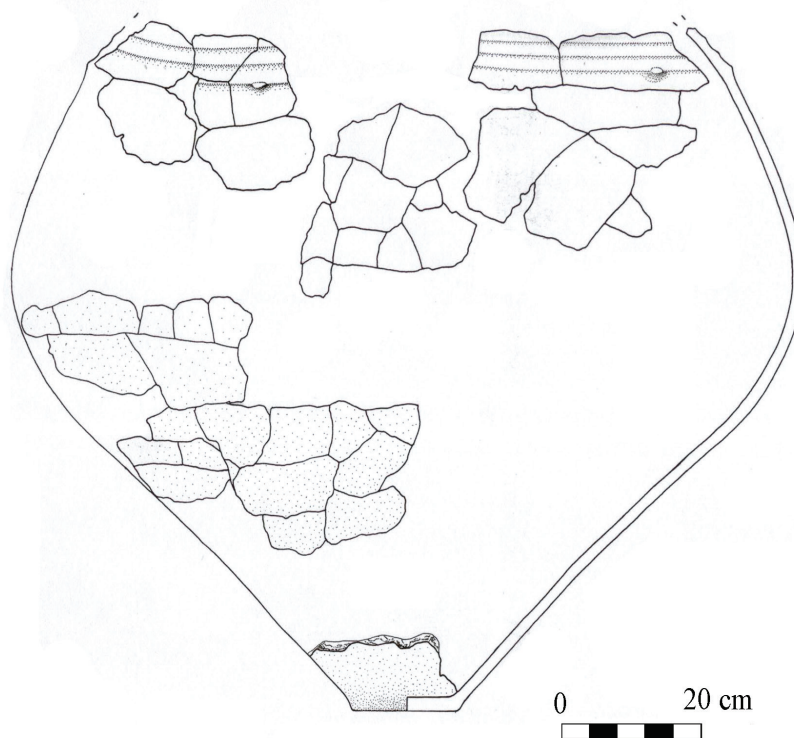
Planșa III. Amfora din complexul 4 supraf.10 de la Petea - Csengesima Vamă.



Planșa IV. Amfora din complexul 48 din Lazuri.



II



Planșa V. Amfora din complexul 3 supraf. 5 de la Petea - Csengesima (I). Amfora de la Satu Mare – Drumul Dorolțului (II).