

ЗОБРАЖЕННЯ ГЕРБА МАТЯША КОРВИНА НА КАХЛЯХ КОРОЛІВСЬКОГО ЗАМКУ

Прохненко Ігор/Мойжес Володимир/ Жиленко Марія

Rezumat: Imaginea blazonului lui Mathias pe cahlele de la cetatea de la Korolevo.

Una din cele mai frecvente categorii de materiale descoperite la castelul Nyalab e formată din diferite tipuri de cahle (plate, în formă de ceapă, precum și în formă de cutie cu decor floral și imagini antropomorfe și zoomorfe). Un grup separat de cahle este constituit de exemplarele cu imagini heraldice (blazoanele lui Matia Corvinul și ale familiilor Perenyi și Habsburg). Printre ele se evidențiază cahlele de secol XVI reprezentând blazonul regelui Matia Hunyadi. Ele au fost utilizate pentru decorarea sobelor după moartea regelui și nu au nici o semnificație particulară. Analogii pentru aceste cahle sunt cunoscute de pe teritoriile României (Cluj) și Ungariei (Nyirbator).

Abstract: The Image of Mathias Coat of Arms on the Tiles from the Castle of Korolevo.

A collection of different types of the tiles (plate-shaped, onion-shaped, as well as box-shaped with floral décor, anthropomorphic and zoomorphic images) is one of the most wide-spread categories which were discovered at Nyalab castle. The separate group of tiles consists of the specimens with the heraldic images (the coats of arms of Mathias the Corvinus, Perenyi and Habsburg families). Among them there were defined the tiles of XVI century depicting the coat of arms of the king Mathias Hunyadi. They were used for decoration of the stoves after the death of the ruler and did not bear any particular meaning. The analogies of these tiles are known on the territory of Romania (Cluj) and Hungary (Nyirbátor).

Резюме:Изображение герба Матяша Корвина на кафеле Королевского замка

На территории Королевского замка Нялаб одну из самых больших категорий инвентаря представляет коллекция кафеля разных типов (посудоподобные, лукоподобные, с пуклями, а также коробчатые плиты с растительным декором, антропо- или зооморфным изображением. Отдельную группу коробчатых изразцов представляют находки с геральдической тематикой (гербы короля Матяша Корвина, рода Перени и Габсбургов). Среди них выделяют кафель XVI столетия с изображением герба короля Матяша Гуняди, использованных в конструкциях печей после смерти правителя в качестве декоративного изображения без всякой смысловой нагрузки. Аналогии этим плитам известны на территории Румынии (Клуй) и Венгрии (Нирбатор).

Cuvinte cheie: *castelul Nyalab din Korolevo, cahle, imagini heraldice, regele Matia Hunyadi*

Key words: *Nyalab castle of Korolevo, tile kiln, heraldic images, coats of arms, king Matthias Hunyadi*

Ключові слова: *Замок Ньюлаб села Королево, кахлі, геральдичне зображення, король Матяш Гуняді.*

За останні десятиріччя в Європі значно підвищився інтерес археологів до пам'яток пізнього середньовіччя та раннього нового часу. Не обійшов цей процес і Закарпатську обл. України, де помітно збільшилися обсяги польових досліджень. Зокрема, з 2007 року цілеспрямованим вивченням фортифікацій Виноградова, Королева, Середнього, Броньки, Квасова, Сільця, Вишкова та Чинадієва зайнявся медієвістичний загін експедиції Ужгородського національного університету.

Результати проведених робіт дозволили виділити серед вказаних пунктів, за стратиграфічним різноміттям, потужним культурним шаром і значною кількістю речового матеріалу, замок Нялаб, розташований на північно-західній околиці селища Королево Виноградівського району. Укріплення зведене на горі висотою 52 м. З її вершини відмінно проглядається долина р.Тиси, що протікає в 300 м від підніжжя. Центр фортеці, площею 52 х 47 м, в плані трапецієподібної форми, розміщений в північно-західній частині верхньої платформи гори. У 30 м від основної замкової споруди проходила додаткова захисна лінія із будівлею прямокутної форми. На південно-східній окраїні урочища, на віддалі від основного архітектурного комплексу, зведений бастион клиноподібної форми, розміром 10,15 х 9,65 м.

Історії Королівського замку приділена значна увага в науковій літературі, однак тільки в одиничних випадках поданий фактичний матеріал підтверджений даними письмових джерел. У цьому відношенні серед маси публікацій позитивно виділяється праця А. Комаромі, побудована на основі ґрунтовного аналізу грамот і документів низки родинних архівів¹. Саме вона, написана наприкінці XIX ст. уродженцем с. Петрово, який під час Першої світової війни очолював Національний архів Угорщини (м. Будапешт), є базовою для відтворення реального ланцюга подій, пов'язаних з історією замку.

Вперше місцевість під назвою Нялаб згадується в грамоті 1262 року. Згідно з нею угорський король на своїх угіддях біля с. Фелсас (перша назва сучасного смт. Королево) наказав звести мисливський будинок на горі, в якому зупинялася вища угорська знать. Наприкінці XIII ст. ця будівля була укріплена кам'яними мурами і стала замком.

На початку XIV ст. фортецю отримав магнат Беке Боршо, який згодом прийняв активну участь у повстанні Матея Чака (1312 р.) проти угорського короля Карла Роберта Анжуйського (1301/1310 – 1342 рр.). У відповідь на це військо короля захопило замок штурмом, після чого кастеляну Мукачівської фортеці Томашу було наказано відбудувати зруйновані фортифікаційні споруди Нялаба.

З часом реставрований замок став центром домінії, разом з якою у 1378 році був переданий угорським королем Лайошем I Великим (1342 – 1382 рр.) на правах ленного володіння волоському воєводі Драгу. У цей період, крім захисної функції, фортеця виконувала і роль культурного центру, про що свідчить переписане тут у 1401 році тетраєвангеліє на слов'янській мові².

У 1405 році король Угорщини передав Нялабський замок у власність феодала Перені. Попередні господарі фортеці, волоські магнати, не змирилися з втратою майна і постійно нападали на свої колишні володіння. Зіткнення з ними змусили Перені у XV ст. реконструювати укріплення і посилити їх додатковими захисними спорудами.

Після ряду військових поразок волоські дворяни для повернення собі замку почали судові процеси, які тривали майже сторіччя. Кінцеве рішення суду, підтверджене королівською грамотою 1506 року, остаточно закріпило Нялаб за родиною Перені.

Наприкінці XV – на початку XVI ст. у фортеці періодично проводилися зібрання немешів (дворянства). У 1514 році, під час селянського повстання на чолі з Дьордем Дожею, натовп невдоволених мешканців навколишніх сіл намагався захопити замок. Після прибуття хустського гарнізону на допомогу Нялабу, повстанці знищили господарські будівлі навколо укріплень і були змушені відступити.

У 1526 році в битві під Мохачем загинув власник замку Габор Перені – права рука угорського короля Владислава II Ягеллона (1516 – 1526 рр.). Фортеця перейшла у власність його дружини – Катерини Франгепан. За фінансової підтримки вдови перекладені з латини в замок Нялаб Бенедиктом Комяті “Листи Св. Павла на угорській мові” (*Az zenth Paal leueley magyar nyeluen*) були видані в 1533 році в Кракові і стали першою друкованою угорською книгою³.

У XVII ст., після повстання Вешелені, імператор втратив довіру до дворянства Північно-Східної Угорщини. Хоча Перені і не брали безпосередньої участі у виступах проти Габсбургів, імператорське військо зайняло Нялаб. Наприкінці 1671 – на початку 1672 рр. за наказом Леопольда I (1655 – 1687 рр.) фортеця була зруйнована австрійським гарнізоном і більше не відбудовувалася.

Незважаючи на насичену подіями історію замку Нялаб, донедавна на ньому і в його найближчій окрузі проводилися лише періодичні незначні археологічні пошуки. Зокрема, у XIX ст. знахідки з Королева до Угорського національного музею (м. Будапешт) надходили два рази (1859 та 1881 рр.). Це були різноманітні прикраси, в тому числі позолочені мідне кільце та гілка з виготовленими з коштовного каміння квітками, а також мідний натільний подвійний (“лотарингський”) хрестик. Крім того, серед матеріалів присутні три трунних цвяхи з зіркоподібними шляпками, вкритими срібною фольгою. Дані знахідки, скоріше за все, походять з

¹ Komáromy 2001, 16-42.

² Микитась/Чучка 1968, 62-64; Кобаль 2013, 57-64.

³ Микитась/Чучка 1968, 62-64; Кобаль 2013, 57-64.

крипти каплиці, захоронення якої пов'язані з заможними власниками замку.

Через сто років, у 80-х рр. ХХ сторіччя, біля центральної частини укріплення невеликі пошукові роботи здійснила палеолітична експедиція Музею Природи (м. Київ). Нею зібраний незначний підйомний пізньосередньовічний матеріал, в тому числі і фрагмент монети угорського короля Матяша Корвіна⁴.

Трохи згодом, на початку 90-х рр. минулого сторіччя, на території пам'ятки більше двадцяти шурфів було закладено експедицією Українського спеціального науково-реставраційного інституту "Укрзахідпроектреставрація"⁵. Роботи лише номінально називалися археологічними. Самі ж пошуки були спрямовані не на дослідження стратиграфії та культурного шару замку, а на визначення планування внутрішньої забудови, і, зазвичай, завершувалися на глибині 0,5 м.

З 2007 року за вивчення Королівського замку Нялаб взялася експедиція Ужгородського національного університету. У польових сезонах 2007, 2011 – 2013 років в різних частинах пам'ятки були закладені п'ять шурфів і два розкопи, загальною площею 110 кв. м. Потужність культурного шару становила від 1,5 до 5,7 м. У ході робіт зібрана значна колекція матеріалу: тисячі фрагментів керамічного посуду, в тому числі імпортного (моравського, австрійського та рейнського), кахлі, а також вироби зі шкіри, кістки, скла та металу (побутові речі, зброя, прикраси, монети, медальйон)⁶. Аналіз стратиграфічної ситуації і отриманого інвентарю свідчить про функціонування укріплень Нялабу як мінімум з початку XIV до середини XVII ст., що не вступає в протиріччя з інформацією письмових джерел.

Одну з найбільш масових категорій виявленого інвентарю представляє колекція кахлів різноманітних типів (мископодібні, цибулеподібні, з пуклями, а також коробчасті плитки з рослинним декором, антропо- та зооморфними зображеннями).

Окрему групу становлять знахідки з геральдичними зображеннями (герби короля Матяша Корвіна, роду Перені та Габсбургів). За влучним визначенням Ш. Голчіка, погляд на власний герб зігривав господаря навіть тоді, коли піч не топилася⁷. Зрозуміло, що це відноситься лише до тих геральдичних символів, які належали власнику замку або його високопоставленим гостям.

Іноді ж в печах використовували кахлі із зображенням герба вже померлого правителя, скоріше за все, в якості декоративного елементу без будь-якого змістового навантаження⁸. Ця категорія на замку Нялаб представлена кахлями XVI ст., на яких присутні геральдичні символи короля Матяша Корвіна.

Матяш Корвін (Гуняді) народився 23 лютого 1443 року в м. Коложвар (нині Клуж-Напока, Румунія), помер 6 квітня 1490 року у Відні (Австрія). Королем Угорщини проголошений 24 січня 1458 року. Він був молодшим сином Яноша Гуняді, який володів значними землями на півночі і сході Угорського королівства. Батько майбутнього короля був талановитим полководцем, вів боротьбу з османами, які наступали на Балканський півострів. У 1456 році під Белградом Янош Гуняді тимчасово зупинив турків, однак незабаром помер внаслідок епідемії чуми. Успіхи і зростання популярності Яноша викликали побоювання кіл, що стояли за юним королем Ласло V. Щоб не допустити родину Гуняді до влади, у 1457 році король наказав стратити старшого сина Яноша – Ласло Гуняді за звинуваченням у державній зраді та участі у вбивстві Ульріка Ціллії. У цей самий час 14-річний Матяш був ув'язнений у Відні, згодом перевезений до Праги. У відповідь на переслідування сім'ї Гуняді, відразу після передчасної смерті короля Ласло V 23 листопада 1457 року, у країні почалася боротьба середнього дворянства за обрання наступним правителем Матяша Гуняді.

24 січня 1458 року міщани та відносно небагате дворянство проголосили Матяша королем Угорщини, стоячи на дунайській кризі біля фортеці Буда. Одночасно дядько Матяша за

⁴ Прохненко/Гомоляк/Мойжес 2007, 219-255.

⁵ Пам. арх., 1993.

⁶ Прохненко 2007, 105-110; Прохненко/Гомоляк 2007, 83-94; Прохненко/Гомоляк/Мойжес 2007, 219-255; Прохненко 2008, 186-188; Mihok/Prochненко 2008, 149-165; Прохненко 2009, 205-208; Пьянчак/Прохненко 2008, 166-177; Прохненко/Гомоляк 2009, 71-97; Прохненко/Гомоляк/Мойжес 2009, 296-301; 2011, 187-234; Прохненко/Гомоляк/Мойжес 2011а, 213-232; 2012, 59-78; Прохненко/Мойжес/Жиленко 2012, 204-248; Prohnenko/Mojzsasz/Zsilenko 2012, 241-285; Прохненко 2013, 32-39.

⁷ Holčík 1978, 12.

⁸ Székely 1957, 19.

материнською лінією – Михай Сіладі з 15-тисячним ополченням прибув на збори на Ракошмезе і примусив землевласників-баронів затвердити Матяша Гуняді королем. Сам новопроголошений правитель перебував в ув'язненні у Празі до лютого 1458-го року, поки його мати – Ержебет Сіладі не заплатила за сина викуп. Необхідно відзначити, що корона Святого Іштвана залишилася в руках Фрідріха III Габсбурга (Австрійського).

Сходження Матяша на престол не зупинило протистояння у суспільстві: за вплив над Гуняді розгорілася прихована боротьба між угрупованнями Міхая Сіладі (барони) та естергомського архієпископа Яноша Вітеза, мислителя-гуманіста та вихователя нового короля. Переміг Янош Вітез, що почав переговори з Їржи Подебрадом, який став королем Чехії у 1458 році. Завдяки посиленню позицій Яноша Вітеза він став новим канцлером, а донька Їржи Подебрада Катерина – у 1461 році першою дружиною Матяша Гуняді. У свою чергу Мігай Сіладі, котрий вимагав для себе звання і владу регента, був відсторонений від державного управління і відправлений у похід проти турків, де потрапив у полон і був страчений. Позбавили влади і рід Гараї, який підтримував Сіладі. Великі землевласники виступили проти таких рішень короля і спонукали Фрідріха III вторгнутися до Західної Угорщини. Заворушення баронів тривали до 1463 року.

Завдяки реорганізації армії та податкової системи Матяш Корвін здійснював активну завойовницьку політику в Чехії, Сербії та Австрії. У 1464 році Матяш Гуняді за закликом папи Пія II виступив у військовий похід проти турків-османів, які у 1459 році фактично підкорили собі Сербію.

Блиск королівського двору в Буді – “Перлині Дунаю” привертав до себе вчених, діячів культури, гуманістів і просто освічених людей з усієї Європи. Бібліотека Корвініана стала найбільшою на континенті. У 1476 році, після смерті першої жінки, Матяш I одружився з донькою неаполітанського короля Фердинанда I Арагонського Беатрисою, і Угорщина прилучилася до культури італійського Ренесансу. Взагалі, в історіографії період правління Матяша Гуняді вважається часом останнього піднесення незалежного Угорського королівства⁹.

Символіка Матяша Корвіна на Королівському замку представлена на трьох кахляних плитках, які збереглися у дрібних фрагментах. Перший – це частина вкритої зеленою поливою коробчастої кахлі з зображенням верхнього лівого кута геральдичного щита, на полі якого знаходився птах (на збереженій частині голова), найімовірніше ворон, який у дзьобі тримав перстень. Виготовлена плитка з ретельно відмученого глиняного тіста, обпал достатній, колір сірий (рис.1).

Ворон з кільцем у дзьобі – основний символ дворянського роду Гуняді. Як родина взяла ім'я Корвін (лат. – ворон) розповідає легенда. У ній йдеться про те, що Яноша Гуняді, батька майбутнього короля Матяша, відправили відвезти перстень королю Сигізмунду Люксембурзькому. По дорозі Янош заснув, а перстень у нього викрав ворон і почав відлітати з ним. Янош встиг збити ворона останньою стрілою і саме його з перстнем у дзьобі обрав своїм геральдичним символом¹⁰.

Існує ще одна версія походження герба, пов'язана з Яношем Гуняді. Він, як і більшість дворян, що походять з бідних родів, намагався довести своє древнє походження. Його предок, волоський князь Вайк, тікаючи від переслідування опинився при дворі короля Сигізмунда Люксембурзького. За вірну службу у 1409 р. отримав замок Гуняд з домінією. Про волоське походження свідчить і прізвисько його сина, майбутнього намісника – Янош Олаг (Волох). Про рід, що піднявся з неймовірною швидкістю, злі язики розповідали, що дружина Вайка була коханкою короля, а Янош Гуняді був його сином. Згідно легенді, Сигізмунд подарував жінці особливий золотий перстень, який згодом від молодого Гуняді викрав ворон. Дядько юнака одним пострілом вбив птаха, а Гуняді обрав його своїм геральдичним знаком.

Більше того, ворон з перстнем у дзьобі був символом лихварів та банкірів. Можливо, засновники роду Гуняді на перших порах займалися позиками та іншими грошовими операціями. Крім того Вайку належала домінія Piatra Corbului (Камінь Ворона), звідки вони могли запозичити даний образ¹¹.

⁹ Kubinyi 2007, 83-100.

¹⁰ Gruia 2012, 32-34.

¹¹ Szabó/Hegedűs 2008.

Про дарування довічного графського титулу та розширення герба Яноша Гуняді мова йде у грамоті угорського Ласло V від 1 лютого 1453 р. (Національний архів Угорщини, № DL 24762).

“Ласло, з Божої ласки король Угорщини, Чехії, Далмації, Хорватії та ін. [...], герцог Австрії та Штірії, маркграф Моравський та ін. [...] нашого ласкаво і щиро любимого слугу, вельмишановного Яноша Гуняді, раніше намісника нашої країни, підносимо у довічний графський титул та ранг над містом Бестерце у трансільванській частині країни, про що детальніше, точніше та правильніше проголошуємо в даній грамоті. Залишається ще більше підтвердити свою любов, на яку він заслуговує і відчуває, і після підвищення статусу збагатити його гідними символами. Досі, з волі наших святих королівських предків вищезгаданий граф Янош для своєї родини отримав та публічно використовував герб, тобто дворянський символ де у блакитному полі зображений ворон натурального кольору, з ледь піднятими крилами та золотим перснем у дзьобі. Ми же з сьогоднішнього дня, згідно його нового рангу та титулу, за порадою наших баронів та первосвящеників, додаємо до попереднього герба у білому полі схожого на нападаючого або розгніваного, піднятого на диби лева з відкритою пащею, червоного кольору, який у передній лапі, як у руці, тримає, ніби передає, золоту корону; обидва, подвійні герби, розміщені на щиті навхрест, розділені за кольорами. Над гербом золотий шолом з короною, а прикрасою шолому слугують підняті догори, теж позолочені крила [...]. Образ червоного лева у білому полі символізує, що вищезгаданий граф Янош за час нашої відсутності, після владнання негараздів взяв на себе від нашого імені тягар намісництва, та зробив все для захисту країни та наших прав, з щирою відданістю та занепокоєнням, а символом цієї щирості став білий колір, а оскільки він кілька разів розпочинав війни, проливаючи кров власну та своїх, та демонстрував велику силу духу – як говориться – з хоробрістю лева, не випадково порівнювали його з криваво-червоним левом, а те, що в передній лапі тримає та передає золоту корону, означає, що вищезгаданий граф Янош, власними силами вирвав з рук ворогів нашу корону та передав нашій величності, відновивши наше правління [...].

Складено у Братиславі, в п'ятницю перед днем Богородиці, 1453 року Господнього.”

Повертаючись до знахідки фрагменту кахлі з Королівського замку, відзначимо, що екземпляр був виявлений в шурфі 1 (дослідження 2007 року, розміри 3 x 2 м), що закладений на території основної замкової споруди, біля її південно-східної стіни. Уламок кахлі знаходився на глибині 0,7 м, в верхній частині шару гумусованої землі, насиченої інвентарем. Речова колекція шару датується кінцем XV – початком XVI ст. Однак, стратиграфічні спостереження дозволяють говорити про утворення горизонту під час засипання ґрунтом і будівельним сміттям території між двома стінами в першій половині XVII ст. Тобто, весь інвентар знаходився тут не інсінто, а у перевідкладеному стані. Як би не було, за морфологічними особливостями тіста, кольором поливи і зображенням плитку можна датувати XVI ст.

Інші два фрагменти кахлів з гербом Матяша Корвіна були виявлені на розкопі II біля кахляної печі з конструкцією печі типу *hypocaustum*, зведеної на початку XVI ст., а зруйнованої у XVII ст. Це вкриті світло- і темно-зеленою поливою коробчасті кахлі з зображенням геральдичного лева. Про належність мотиву до символіки Матяша Корвіна свідчить частково збережене на них зображення птаха, більш конкретно – хвіст та крила ворона. Саме цей елемент дозволив здійснити реконструкцію плиток за аналогіями з території Румунії та Угорщини.

Виготовлені кахлі з ретельно відмученого глиняного тіста, обпал достатній, колір сірий. На основі цілих екземплярів даного штампу, виявлених у 2006 р. в м. Клуж (Румунія)¹², можна говорити, що зовнішня поверхня кахлів підквадратної форми, розміри – 21,3 x 21,8 см (рис.2-5).

Художню композицію складали великий геральдичний щит і вписаний у нього менший щит з гербом Угорського королівства, над яким знаходився ворон з перстнем у дзьобі. Два лева стоять на одній лапі і тримають над вороном корону. У верхній частині великого щита розміщений ряд декоративних трикутників.

А. Груя датує клузькі кахляні плитки XV ст., більш точно – часом до смерті Матяша Корвіна в 1490 році¹³. Цю думку підтримує і А.А. Русу¹⁴. Дослідники вважають, що після цієї дати не було необхідності зображувати герб Матяша, тому що на престол вже сів його противник – Владислав

¹² Gruia 2012, 32-34; Rusu 2012, 313-326.

¹³ Прохненко/Гомоляк/Мойжес 2007, 219-255.

¹⁴ Пам. арх., 1993.

II Ягеллон з Богемії. Фрагменти ж кахлів з Королівського замку датуються XVI ст., що дозволяє стверджувати про використання цього геральдичного зображення в конструкції виявленої печі не в якості символу короля, а як декоративної прикраси без змістового навантаження.

Найбільш глибокий аналіз плиток даного типу був проведений румунським археологом А.А. Русу. Дві кахлі з зображенням герба короля Матяша I Корвіна були виявлені А. Діаконеску в ході археологічних робіт в Клужі (Румунія) в північно-східній частині міста в 2007 році. Екземпляри були збережені повністю, знаходилися в ямі, на них відсутні сліди перебування в конструкції печі. Знахідки дуже схожі на ізразці з Нірбатору, виявлені в резиденції роду Баторі. А.А. Русу вважає, що єдиним зв'язком між Клужем та Нірбатором був Стефан Баторі – воєвода Трансильванії між 1479 та 1493 рр. Факт не використання даних кахлів в Клужі дослідник пов'язує з тим, що вони були виготовлені ще за життя короля Матяша, але реалізовані безпосередньо перед смертю, після чого було недоречно застосовувати їх в конструкції печі. Також дослідник звертає увагу на те, що плитки з геральдичними символами на території Трансильванії хоча і використовувалися в другій половині XV ст., але жодна з них не була вкрита поливою. Також відзначається складність застосованого мотиву, який наштотхнув вченого на думку, що дані ізразці наслідували не місцеві традиційні мотиви, а мотиви більш віддалених територій Центральної Європи.

Скоріше за все, в Королеві, Клужі та Нірбаторі (рис.6) дійсно були використані запозичені мотиви. Сам же штамп був виготовлений наприкінці правління Матяша Корвіна, а випуск і реалізація екземплярів відбулася вже після смерті короля, про що особливо чітко свідчать знахідки з Королівського замку. Безперечно ж, що кінцеву крапку в дискусії про дату використання ізразців даного типу (до чи після смерті короля) поставлять нові чітко стратифіковані матеріали.

List of plates

Figure 1. Korolevo. Nyalab castle. Tile's fragment with the image of coat of arms of the king Mathias the Corvinus.

Figure 2. Korolevo. Nyalab castle. Tile's fragment with the image of coat of arms of the king Mathias the Corvinus (reconstructed based on publication: Gruia, 2012, 34 – finding from Cluj (Romania)).

Figure 3. Korolevo. Nyalab castle. Tile's fragment with the image of coat of arms of the king Mathias the Corvinus (reconstructed based on publication: Gruia, 2012, 34 – finding from Cluj (Romania)).

Figure 4. Cluj. The tile with the image of coat of arms of the king Mathias the Corvinus (based on publication: Gruia, 2012, 34).

Figure 5. The tiles with the images of coat of arms of the king Mathias the Corvinus from Cluj (1-2) and Nyirbator (3-4) (based on publication: Rusu, 2012, 321-322).

Figure 6. The locations in Carpathian and Danube region where the tiles with the images of coat of arms of the king Mathias the Corvinus have been discovered. 1 - Cluj; 2 - Nyirbátor; 3 - Korolevo.

Література

- Кобаль 2013: Кобаль Й. В., *Угочаницина за часів "Королівського Євангелія"*. In: Науковий збірник Закарпатського краєзнавчого музею, Вип. XIII, Ужгород 2013, 57-64.
- Микитась/Чучка 1968: Микитась В. Л./Чучка П. П., *Дві Закарпатські оригінальні пам'ятки XV ст.* In: Мовознавство, 1, Київ 1968, 62-64.
- Пам. арх. 1993: *Пам. арх. XIV ст. Руїни замку в смт. Королево Виноградівського н-ну Закарпатської області. Топогеодезичні пошукові роботи і археологічні науково-дослідні роботи.* Том II. Книга 5. Вип. I. Шифр 93-41; II-5-I. Львів, 1993.
- Прохненко 2007: Прохненко И., *Новые данные о восточной границе распространения керамики типа Лошнице*, VP, VIII, 2007, 105-110.
- Прохненко 2008: Прохненко И. А., *Меч с Корольевского замка*. In: Carpatica – Карпатика, Вип. 37, Ужгород 2008, 186-188.
- Прохненко 2009: Прохненко И., *К вопросу о создании средневековых фортификационных сооружений на территории Закарпатья*, IVP IX, 2009, 205-208.
- Прохненко 2013: Прохненко И., *Знахідки лошницького посуду на руїнах Корольовського замку*. In: Ужгородські чеські наукові читання: історія, культура, політика, право. Науковий збірник, Ужгород 2013, 32-39.

- Прохненко/Гомоляк 2007: Прохненко І./ Гомоляк О., *Дослідження Виноградівського та Королівського замків у 2007 році*. In: Ciubotă V./ Nicoră T./ Veghes M./Horvat L. (eds.), *Relații româno - ucrainene. Istorie și contemporaneitate*. Румунсько - українські відносини. Історія та сучасність, Cluj - Napoca - Satu Mare 2007, 83-94.
- Прохненко/Гомоляк 2009: Прохненко І./Гомоляк О., *До історії замків Закарпаття*. In: Військово - історичний альманах, 1(18), Київ 2009, 71-97.
- Прохненко/Гомоляк/Мойжес 2007: Прохненко И. А./Гомоляк Е. М./Мойжес В. В., *Результаты исследования Виноградовского и Королёвского замков в 2007 году*, Carpatica - Карпатика, Вип.36, Ужгород 2007, 219-255.
- Прохненко/Гомоляк/Мойжес 2009: Прохненко И. А./Гомоляк О. М./ Мойжес В. В., *Результати дослідження Виноградівського і Королівського замків*. In: Археологічні дослідження в Україні 2006 – 2007, Київ 2009, 296-301.
- Прохненко/Гомоляк/Мойжес 2011: Прохненко И. А./Гомоляк Е. М./ Мойжес В. В., *Результаты исследования замков Закарпатья*, Stcom Satu Mare. (Seria arheologie, XXVII/I), 2011, 187-234.
- Прохненко/Гомоляк/Мойжес 2011а: Прохненко И. А./Гомоляк Е. М./ Мойжес В. В., *Результаты исследования Королёвского замка в 2011 году*. In: Карпатика, Вип.40, Ужгород 2011, 213-232.
- Прохненко/Гомоляк/Мойжес 2012: : Прохненко И. А./Гомоляк Е. М./ Мойжес В. В., *Дослідження замків Закарпаття археологічною експедицією Ужгородського національного університету*. In: Історичні студії. Збірник наукових праць з проблем давньої і середньовічної історії та етнології, Вип.4, Ужгород 2012, с.59-78.
- Прохненко/Мойжес/Жиленко 2012: Прохненко И. А./Мойжес В. В./Жиленко М. А., *Результаты исследования Королёвского замка Нялаб в 2012 году*. In: Карпатика, Вип.41, Ужгород 2012, 204-248.
- Пьянчак/Прохненко 2008: Пьянчак П./Прохненко И.А., *Анализ остеологического материала замков северо - восточной части Верхнего Потисья*. In: Carpatica - Карпатика, Вип.37, Ужгород 2008, 166-177.
- Gruia 2012: Gruia A. M., *Povestiri la gura sobei. Catalog selectiv al colecției de cahle a Muzeului Național de Istorie Transilvanei*, Cluj-Napoca 2012.
- Holčík 1978: Š. Holčík, *Stredoveké kachliarstvo*, Bratislava 1978.
- Komáromi 2001: Komáromy A., *Ugocsa vármegye a történelemben. Válogatott írások. Nyalábvár és uradalma*, Ungvár 2001, 16-42 .
- Krása 2008: Krása, která hřeje. Výběrový katalog gotických a renesančních kachlí Moravy a Slezska, Uherské Hradiště 2008.
- Kubinyi 2007: Kubinyi A., Hunyadi Mátyás, a személyiség és király, Aetas, 2007, 3 (22), 83-100.
- Mihok/ Prochnenko, 2008: Mihok L./Prochnenko I. A., *Analysis of Iron Objects from Korolevo and Vinogradovo Castles*. In: Carpatica – Карпатика, Вип.37, Ужгород 2008, 149-165.
- Prohnenko/Mojzsasz/Zsilenko 2012: Prohnenko I./Mojzsasz V./Zsilenko M., *A királyháza vár csempekályhája*, JAMÉ LIV, 2012, 241-285.
- Rusu 2012: Rusu A. A., *Stove Tiles with the Royal Coat of Arms of King Matthias I Corvinus*, EphNap XXII, 2012, 313-326.
- Szabó/Hegedűs 2008: Szabó Z./Hegedűs P., *Megnyúzott ország legendás királya*. In: Interpress Magazin, 2008. május.
- Székely 1957: Székely T., *A magyar bibliafordítások történetéből*, Budapest 1957.

Прохненко Ігор (Prohnenko Igor) arhlabunu@ukr.net
 Мойжес Володимир (Moizhes Volodimir) vmoizhes@ukr.net
 Жиленко Марія (Zhylenko Maria) mashazhylenko@gmail.com

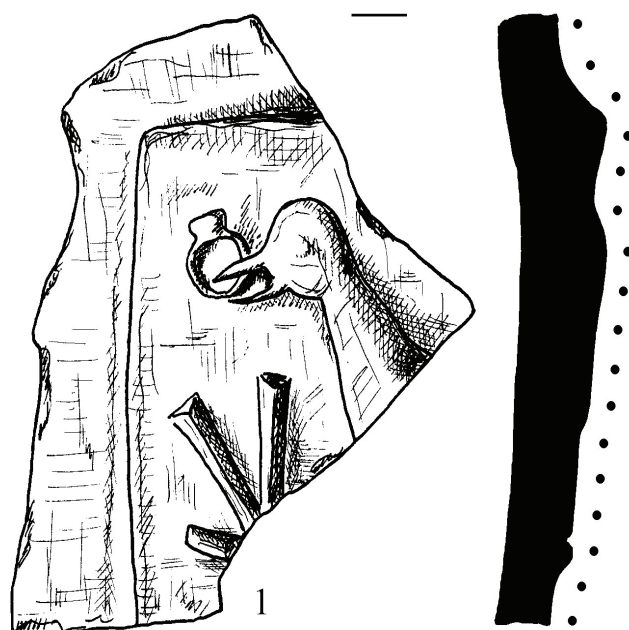


Рис.1. Королево. Замок Нялаб. Фрагмент кахлі з зображенням герба короля Матяша I Корвіна.

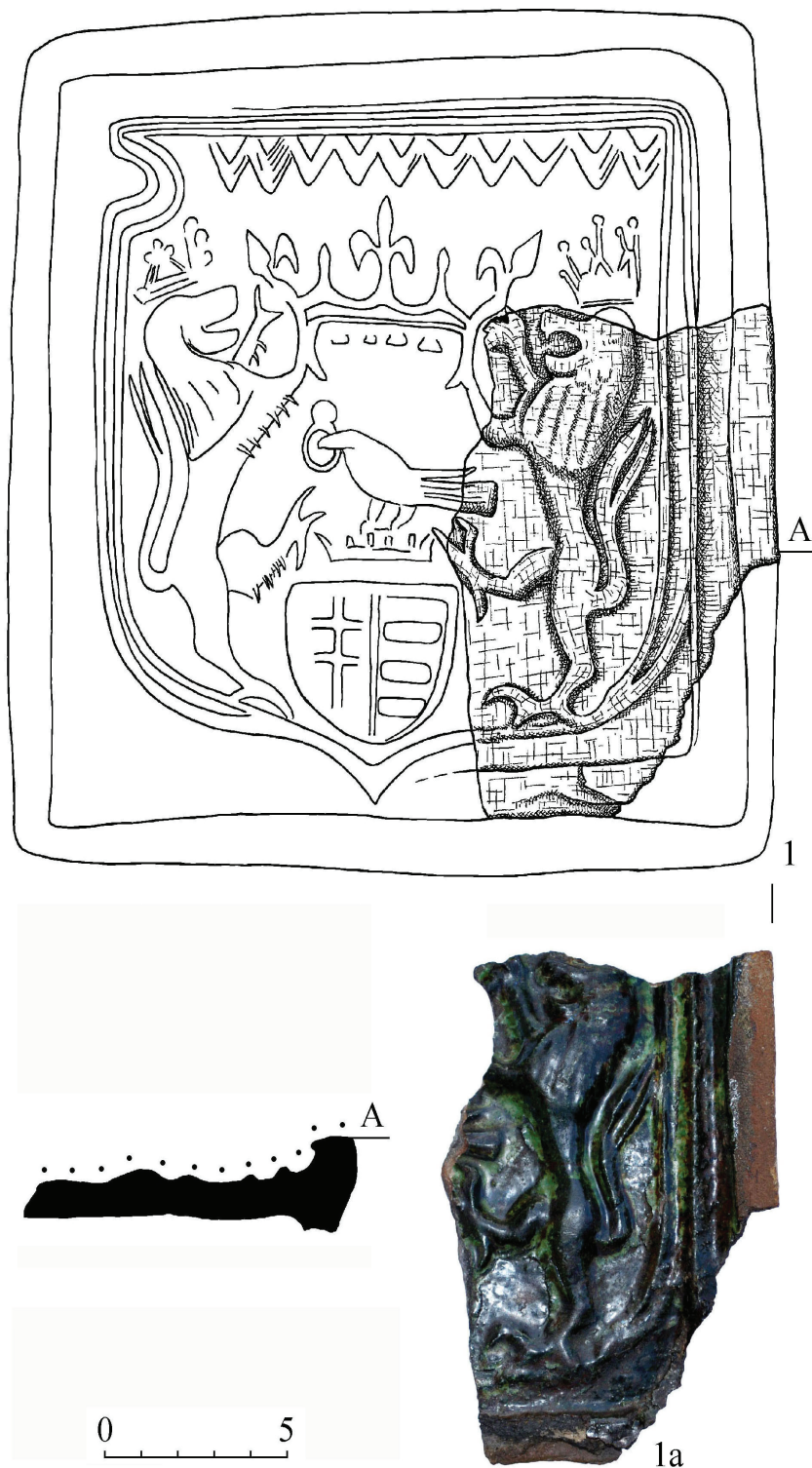


Рис.2. Королево. Замок Нялаб. Фрагмент кахлі з зображенням герба короля Матяша I Корвіна (реконструкція за публікацією: Gruia, 2012, р.34 - знахідка з Клужа (Румунія)).



Рис.3. Королево. Замок Нялаб. Фрагмент кахлі з зображенням герба короля Матяша I Корвіна (реконструкція за публікацією: Gruia, 2012, р.34 - знахідка з Клужа (Румунія)).



Рис.4. Клуж. Кахля з зображенням герба короля Матяша I Корвіна
(за публікацією: Gruia, 2012, p.34).



Рис.5. Кахлі з зображенням герба короля Матяша I Корвіна з Клу́жа (1-2) та Нірбатора (3-4) (за публікацією: Rusu, 2012, р.321-322).

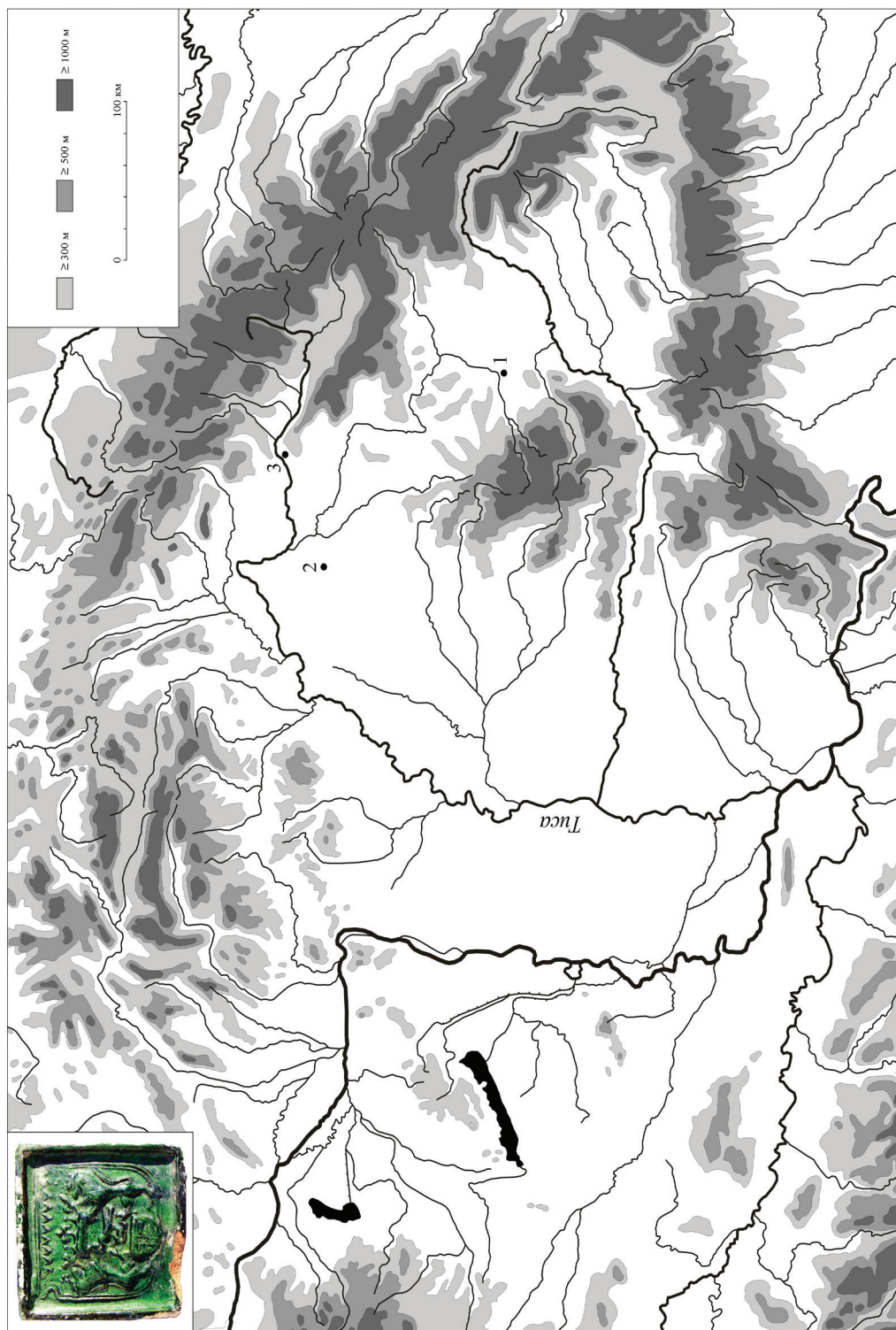


Рис.6. Місця знахідок кахлів з зображенням герба короля Матяша I Корвіна у Карпато-Дунайському ареалі.
1 - Клуж; 2 - Нірбагор; 3 - Королево.