

Descoperiri neolitice de la Carei-Bobald I (jud. Satu-Mare)

Hágó Attila Nándor

Abstract: *The aim of this paper is to present the Middle and Late Neolithic archaeological finds from the Carei-Bobald area. The archaeological site named Bobald is situated at 3 km southeast of the city Carei. This zone is very rich in archaeological discoveries. In this zone we have found finds from the Late Neolithic to the Late Medieval Ages. The most of them come from field surveys near the Bobald tell settlement, and another part were found in different layers or archaeological features during the systematical excavations on the Bobald I- Livada. Based on the analogies found in the nearest zone of the Bobald, in the Late Neolithic settlement of Carei-Kozárd, and from other settlements in NW Romania and NE Hungary. The archaeological material presented in this paper can date in the first half of the Late Neolithic period, on the Herpály culture.*

Cuvinte cheie: *neolitic târziu, Carei-Bobald, cultura Herpály, Carei-Kozárd, ceramică neolitică.*

Keywords: *Late Neolithic, Carei-Bobald, Herpály Culture, Carei-Kozárd, Neolithic pottery.*

Localitatea Carei este situată în partea vestică a județului Satu Mare, în Câmpia Careiului, regiune cu înălțimi cuprinse între 120 și 163 m, pe alocuri cu denivelări¹ (Planșa I/1-2). La nord-est de hotarul localității odihnioară s-a întins mlaștina Ecedea, cu o suprafață de 400 kmp². Dealul Bobald este situat extravilan, pe malul pârâului Mérges (Mergeș), pe o popină mai înaltă din zona inundabilă³ (Planșa II/2), distanța de la hotarul orașului Carei fiind de cca. 3 km în direcția de sud-vest (Planșa III/1-2; Planșa IV/1-2.).

Situl arheologic Bobald cuprinde atât *tell*-ul din epoca bronzului cât și zonele situate în apropiere, așezate între drumul național DN19 Satu-Mare – Oradea până la hotarul localității Ghenci⁴. Această zonă a primit denumirile de Bobald I-XII (Planșa II/2).

Câmpia Careiului are un mezorelief moderat prin eroziune fluvială, iar principalele depozite de solidificare sunt loturi loessoide cu un nivel freatic cuprins între 2-5 m. Această câmpie se încadrează între Câmpia Ecedea și Câmpia Nirului⁵. Această zonă este străbătută de mai multe pârâiașe mai mici (Sárosvölgy, Kis-Károly pataka, Papirgyár-pataka, Mérges), care aprovizionau cu apă Mlaștina Ecedea, sau curgeau spre câmpia inundabilă a Crasnei⁶. Această zonă, în special terasele mai înalte a pârâiașelor este extrem de bogată în vestigii arheologice de la epoca neolitică până în evul mediu tâziu⁷. Datorită cercetărilor arheologice efectuate au fost localizate peste o sută de puncte cu material arheologic care sunt datate din epoca neolitică târzie până în evul mediu târziu.

Localitatea Bobald (Bobad, Budad, Bubard, Borbáld) este numele unei localități dispărute, menționată în documentele medievale prima dată în 1329, aparținând familiei Károlyi, fiind unul dintre

¹ Ciută, Molnár 88.

² Ardelean, Karácsonyi 2003, 11, Harta nr. 1.

³ Némethi, Molnár 2012, 14 și urm.

⁴ Némethi 1999, 64.

⁵ Némethi 1999, 11.

⁶ Némethi 1999, 64, Karácsonyi 1995, 8.

⁷ Roman, Némethi 1978, 10, 18; Némethi 1981-82, 167-182; Iercoșan 1986-87, 63-70; Némethi, Gindele 1997, 648; Némethi 1999, 64-67.

cele mai bogate și înfloritoare sate cu iobagi și jeleri⁸. Localitatea a fost părăsită cel mai probabil în prima jumătate a secolului al XVIII-lea, după semnarea păcii de la Sătmar.

Primele cercetări arheologice au fost întreprinse la începutul secolului XX (1908), de către A. Vende⁹. Materialul arheologic format mai ales din vestigii datate în epoca bronzului au ajuns în colecția Muzeului Comitatului la Carei. Săpăturile sistematice au fost începute în a doua jumătate a anilor '60 ai secolului trecut de către cercetătorul Muzeului Municipal Carei J. Némethi. Cercetările arheologice cu mici sau mari întreruperi, au fost continuate și în deceniile următoare, prin colaborarea muzeului careian cu Institutul de Tracologie din București, urmând ca, începând din anii 2000 prin încheierea unei protocol de colaborare cu Universitatea Babeș-Bolyai din Cluj-Napoca, să devină un șantier școală care funcționează și astăzi. Prin diferite proiecte internaționale au fost folosite metode moderne interdisciplinare de cercetare și au fost localizate și secțiunile săpate în perioadele mai vechi de cercetare¹⁰ (Planșa VI/3).

Stratul superior al dealului *Bobald* a fost bulversat de mai multe ori. Prima dată prin săparea mormintelor medievale târzii, urmate de transportarea pământului pentru diferite construcții, lucrări agricole și de plantarea pomilor fructiferi în a doua jumătate a anilor '50 a secolului XX. Astfel până la adâncimea de 0–40 de cm, materialul arheologic este foarte amestecat, descoperind astfel material ceramic preistoric, oase umane din cimitirul medieval dar și obiecte moderne.

Săpăturile aferente au avut în vizor cercetarea *tell*-ului, care se datează în epoca bronzului mijlociu, în cultura Otomani, având o stratigrafie verticală de peste 3 m. Din această perioadă avem locuințe de suprafață, gropi menajere și o cantitate însemnată de material ceramic¹¹ și osteologic¹²; tot din zona centrală a așezării avem și o descoperire de mormânt de incinerare în urnă, datată în epoca bronzului, în faza mijlocie a culturii Otomani¹³.

Pe lângă materialul arheologic din această perioadă trebuie să menționăm că avem descoperiri și din alte epoci ale preistoriei: din neoliticul târziu, din cultura Gáva¹⁴, gropi menajere din epoca celtică¹⁵ și dacică¹⁶, dar și un cimitir medieval târziu, unele morminte având un inventar deosebit (ace de coc, inele, coliere, cingătoare, etc)¹⁷. Tot în partea superioară a *tell*-ului au fost descoperite urmele capelei medievale¹⁸.

După această scurtă introducere despre localizarea geografică și prezentarea sumară a istoricului cercetărilor și a stratigrafiei sitului arheologic Bobald, vom trece la țelul nostru de a prezenta descoperirile neolitice de pe *tell* și din împrejurimile acestuia.

Majoritatea materialului neolitic descoperit în situl arheologic Carei-Bobald provin din periegezele efectuate în zona Bobaldului, o parte mai mică provin din *tell* din săpăturile sistematice, efectuate în perioada 1986–2002. Nivelul de locuire neolitică se găsește la o adâncime de cca. 3,40–4 m de la nivelul actual al solului și au fost descoperite doar câteva complexe, gropi menajere cu un material destul de sărac.

În apropierea așezării de tip *tell*, descoperiri neolitice avem din următoarele puncte (Planșa V/1)

Bobald If. – partea centrală a promontoriului, în solul antic au fost descoperite fragmente ceramice din neoliticul târziu¹⁹.

⁸ Suci 1968 II, 299, Maksai 1940, 117; Némethi 1999, 64. Mérai 2007, 23–48; Mizsér, 2001, 250.

⁹ Borovszky 1910, 409–410

¹⁰ Némethi, Molnár 2012, 19–34; Mizsur 2014, 67–84.

¹¹ Némethi, Molnár 2002; 2007; 2012.

¹² El Susi 2002, 243–265.

¹³ Némethi, Dani 2001, 95–126.

¹⁴ Némethi, Molnár 2012.

¹⁵ Material arheologic descoperit cu ocazia săpăturilor sistematice. Nepublicat, în colecția Muzeului Municipal Carei.

¹⁶ Némethi 200, 57–70. Némethi 2014 in press.

¹⁷ Némethi 1986–87, 172–175; Szócs, Mérai, T. Eng 2005, 315–325. Némethi, Molnár 2012, Abb. 21–23.

¹⁸ Némethi, Molnár 2012, Abb. 30–32.

¹⁹ Némethi 1986–87, 21–22, Fig. 25/5–7.

Bobald IVc. – sud-vest de la Bobald I, pe malul stâng al pârâului Mérges au fost descoperite fragmente ceramice din neoliticul târziu²⁰.

Bobald Vb. – așezarea neolitică de la punctul BIVc, se continuă și pe partea aceasta. Așezare localizată prin cercetări de teren efectuate de J. Némethi în 1982, 1997²¹.

Bobald VIa – cuprinde zona din partea stângă și dreaptă a șoselei Carei-Moftinu-Mic, în primul rând terasa înaltă a pârâului Mérges. Această zonă a fost deranjată prin diferite lucrări agricole, construcții de drumuri, sau cu ocazia săpării conductelor de apă și gaz. Cu această ocazie au fost descoperite materiale arheologice databile în mai multe epoci, printre care și în neoliticul târziu²².

Bobald VIIa. – punctul arheologic se găsește în ambele părți a drumului de câmp, care se coboară spre valea Mérges. Zona este o peninsulă care intră adânc în albia mlaștinii. Au fost adunate fragmentele ceramice neolitice de culoare cărămizie, ornamentate cu motive plastice.²³

Bobald XIa. – așezarea se găsește la dreapta șoselei 1F (Carei-Tășnad), pe o terasă joasă a pârâului Mérges. Prin cercetări de teren și prin săparea șanțului pentru cablu telefonic, au fost deranjate mai multe complexe arheologice. Din această zonă provin câteva fragmente ceramice atribuite neoliticului târziu²⁴.

Bobald XIII. – este în partea stângă a căii ferate Carei-Zalău, în apropierea podului peste pârâul Mérges. De la acest punct provin câteva fragmente neolitice și un topor de piatră șlefuită, neperforat²⁵.

Descrierea materialului arheologic din punctul Bobald I

1. Fragment de castron, de dimensiune medie de factură semifină, de culoare cărămizie, ardere bună oxidantă, suprafață bine netezită, materialul folosit ca degresant nisip și pleavă. Fragmentul este neornamentat, (*SVII/1994*). Diametrul fundului: 10 cm, (Pl. VI/1).

2. Fragment de vas de provizii, de factură grosieră, de dimensiune mare, (vas de provizie, oală), culoare brun deschis, suprafața anetizată, poroasă, lutul fiind amestecat cu nisip și măr, fără ornamente. **Material adunat.** (Pl. VI/2).

3. Fragment buză de strachină tronconică, de dimensiune medie. Este de factură semifină, suprafața săpunoasă, de culoare brun cu flecuri, degresat cu nisip și măr, fără ornamente. (*SVII/1994*). Diametrul gurii: 12 cm, (Pl. VI/3).

4. Fragment de fund de vas miniatural, este de factură semifină, suprafața netezită, degresat cu nisip fin, fără ornamente, (*SI/1986*). Diametrul fundului: 6 cm, (Pl. VI/4).

5. Fragment ceramic dintr-un vas neidentificabil, de factură semifină, suprafața netezită, de culoare brună, lutul amestecat cu nisip, fără ornamente. **Material adunat.** (Pl. VI/5.)

6. Fragment de oală sau amforă, de factură semifină, suprafața netezită, este de culoare cărămizie, materialul folosit ca degresant nisip, fragmentul este neornamentat (*SVII/1994*). Piesa a fost prevăzută cu o toartă (Pl. VI/6).

7. Fragment de burtă de vas neidentificabil, de factură semifină, suprafața netezită, lutul amestecat cu nisip și resturi vegetale, fără ornamente. **Material adunat.** (Pl. VII/7).

8. Fragment de vas de dimensiune mai mare (castron sau oală), de factură semifină, culoarea este brun cu flecuri, lutul amestecat cu nisip, fără ornamente (*SVIB/2001*). Fragmentul de burtă este prevăzut cu o toartă. (Pl. VII/1).

9. Fragment de burtă dintr-o oală, factură grosieră, este de culoare brun deschis, suprafața aspră, poroasă, amestecat cu măr și nisip, fără ornamente, (*SVIB/2001*), (Pl. VII/2).

²⁰ Iercoșan 1986–87, 141, Fig. 9/1–6; Némethi 1999, 65.

²¹ Némethi 1999, 65.

²² Némethi 1999, 65.

²³ Némethi 1999, 66; Hágó, Molnár 2015, 85–106.

²⁴ Némethi 1999, 66.

²⁵ Némethi 1999, 67.

10. Fragment de burtă, este de factură semifină, ardere bună oxidantă, este de culoare cărămizie, amestecat cu nisip fin. Neornamentat. **Material adunat.** (Pl. VII/3).
11. Fragment de silex prelucrat. **Material adunat.** (Pl. VII/4).
12. Fragment de strachină cu buză lobată, este de factură fină, suprafața bine netezită, lutul amestecat cu nisip fin. **Material adunat, Bobald II.** Fragmentul este neornamentat (VII/5).
13. Fragment castron, de dimensiune medie. Este de factură grosieră, culoare brună, suprafața anetezită, lutul amestecat cu nisip și mъл, fără ornamente (**SX/1995**). Diametrul gurii: 8 cm, (Pl. VII/6).
14. Oală cu corp globular, de dimensiune medie. Este de factură semifină, culoarea brun deschis, suprafața poroasă, săpunoasă, amestecat cu nisip și pleavă, fără ornamente, (**SX/1995**). Diametrul gurii: 8 cm, (Pl. VII/7).
15. Fragment de oală globulară, de dimensiune mare, de factură semifină, culoarea brun deschis, suprafața bine netezită, materialul folosit ca degresant nisip și pleavă, fără ornamente (**SVIA/2001**). Diametrul buzei: 8 cm (Pl. VIII/1).
16. Fragment de buză, de factură grosieră, culoarea brun închis, suprafața poroasă, lutul fiind amestecat cu nisip, fără ornamente (**SXI/1997**), (Pl. VIII/2).
17. Fragment de buză de factură grosieră, suprafața anetezită, culoarea brun deschis, degresat cu nisip, fără ornamente (**SIII/1994**). Diametrul gurii: 8 cm, (Pl. VIII/3).
18. Fragment de burtă dintr-un vas de provizie, este de factură grosieră, culoare brun închis, materialul folosit ca degresant nisip și mъл, fragmentul este neornamentat (**SXI/1997**), (Pl. VIII/4).
19. Fragment de fund de strachină, este de factură semifină, de culoare brun deschis, amestecat cu nisip fin, suprafața bine netezită, fără ornamente (**SX/1995**). Diametru fund: 6 cm (Pl. VIII/5).
20. Fragment de fund de strachină, este de factură semifină, de culoare cenușie, suprafața este bine netezită, materialul folosit la degresare nisip fin. Fragmentul nu este ornamentat, (**SVI/1990**). Diametru fund: 6 cm (Pl. VIII/6).
21. Fragment de burtă de vas, de factură grosieră, de culoare brun-cărămiziu, suprafața este bine netezită, lutul a fost amestecat cu nisip, pe fragment sunt urme de pictură de culoare neagră (**SIV/2001**), (Pl. VIII/7).
22. Fragment de gât și umăr a unui vas cu gât cilindric. Este de factură semifină, de culoare cărămizie, suprafața netezită, materialul de degresare nisip fin, fără ornamente (**SIV/2001**), (Pl. VIII/8).
23. Fragment de fund de vas, de factură semifină, de culoare brun deschis, suprafața netezită, lutul fiind amestecat cu nisip fin, fără ornamente (**SX/1995**), (Pl. VIII/9).
24. Fragment din vas de provizie, de factură grosieră, de culoare brun închis, suprafața netezită, material folosit ca degresant nisip și mъл, fără ornamente. **Material adunat.** (Pl. IX/1).
25. Fragment de toartă de la un vas de provizie, este de factură grosieră, culoarea brun-cărămiziu, suprafața anetezită, lutul fiind amestecat cu nisip, fără ornamente, (**SI/1986**), Pl. IX/2).
26. Fragment de burtă de castron, este de factură semifină, suprafața poroasă, de culoare brun deschis, material folosit la degresare nisip și pietricele (**SII/1986**). Fragmentul nu este prevăzut cu ornamente (Pl. IX/3).
27. Fragment de buză de vas, de factură semifină, de culoare cărămiziu-cenușie, suprafața bine netezită, poroasă, lutul amestecat cu nisip fin, fără ornamente. Sub buză este o toartă mică de formă globulară (**SV/1990**). Diametrul buzei: 20 cm, (Pl. IX/4).
28. Fragment de buză de castron, de factură semifină, de culoare brun închis, suprafața netezită poroasă, lutul fiind amestecat cu nisip fin. Pe fragment sunt urme de pictură de culoare neagră. **Material adunat.** Diametrul gurii: 10 cm (Pl. IX/5).
29. Fragment de buză de oală, de factură bună, culoare brun deschis, suprafața bine netezită, poroasă. Material folosit la degresarea lutului, nisip fin. Fragmentul ceramic este ornamentat cu linii incizate oblice (**SIX/1995**). Diametrul gurii: 10 cm, (Pl. IX/6).
30. Fragment de buză de oală de factură semifină, culoare brun deschis, suprafața bine netezită, poroasă, lutul amestecat cu nisip fin, fără ornamente (**SVI/1990**). Diametrul gurii: 12 cm (Pl. IX/7).
31. Fragment de fund de oală de factură grosieră, suprafața netezită, de culoare brună. Lutul este

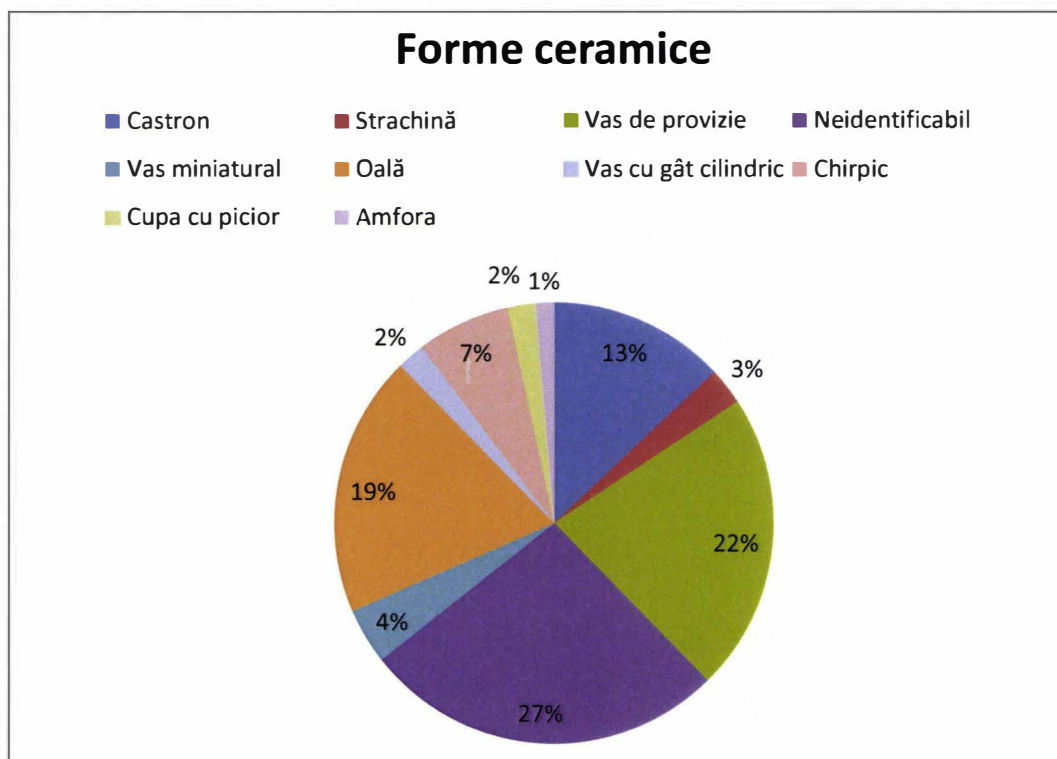
amestecat cu nisip și mъл. Fragmentul nu este ornamentat (SVIII/1994). Diametrul fundului: 8 cm (Planșa IX/8).

32. Fragment de oală, de factură semifină, de culoare cărămizie cu flecuri brune. Suprafața este netezită, ușor poroasă. Lutul amestecat cu nisip, fără ornamente (SIX/1995). Diametrul gurii: 18 cm (Pl. IX/9).

33. Fragment de oală de factură semifină, de culoare brun închis. Suprafața este bine netezită, ușor poroasă. Material folosit ca degresant nisip. Fragmentul nu este ornamentat (SVI/1990). Diametrul gurii: 8 cm (Pl. IX/10).

Forme ceramice

În studiul de față identificarea formelor ceramice a fost foarte dificilă, datorită faptului că majoritatea materialului arheologic provine din periegeze, sau din stratul de cultură bulversat. În cazul fragmentelor care provin din gropi menajere, chiar dacă avem toate informațiile stratigrafice, materialul este foarte puțin: 5–10 cioburi, care provin din vase diferite. Totuși, am putut realiza o diagramă privind formele ceramice descoperite. În această statistică au fost incluse toate fragmentele descoperite inclusiv cele neilustrate pe planșe. Astfel, situația formelor ceramice este prezentată pe următorul grafic:



Datarea

Datarea materialului arheologic este destul de dificil, fiindcă majoritatea materialului arheologic nu este ornamentat, iar fragmentele cu incizii sau cu urme de pictură neagră nu ne ajută cu prea multe informații. În ceea ce privește formele ceramice descoperite, sunt cele obișnuite, cu care ne întâlnim în fiecare așezare din epoca neolitică dezvoltată sau târzie.

Luând în considerare așezările cercetate sistematic sau prin săpături de salvare din apropierea Bobaldului, în așezarea de la Carei-Kozard²⁶ și materialul adunat prin cercetări de teren din zona

²⁶ Iercoșan 1997, 23–58; Virag 2008, 179–190; Hágó 2011a, 5–10.

Bobaldului²⁷, descoperirile de la Carei-Bobald se încadrează în neoliticul târziu, în cultura Herpály, care este răspândită între Crișul Repede și Someș, în nordul Bihorului, în zonele învecinate și în Ungaria, spre vest, nord-est și est. Această civilizație a fost definită pentru teritoriul României ca Tisa II-Herpály²⁸.

Chiar dacă nu s-au putut reconstitui prea multe forme ceramice, nici motivistica ornamentării, materialul arheologic are analogii bune la Berettyóújfalu-Herpály²⁹, Polgár-Csőszhalom³⁰, Medieșu Aurit-Togul lui Schweitzer³¹, Dumbrava-La Cosma³², Oradea-Salca³³, Săcuieni-Horo³⁴ și în alte așezări din zona Careiului³⁵.

Hágó Attila Nándor
Muzeul Județean Satu-Mare
Satu-Mare, Ro
hagonandor@gmail.com

Bibliografie:

- Ardelean, Karácsonyi 2003: Ardelean G., Karácsonyi K., *Flora și fauna Ecedei de la mlaștină la câmpie*, Satu-Mare, 2003.
- Borovszky 1910: Borovszky S., *Magyarország városai és vármegyei. Szatmár vármegye*, 1910.
- Ciută, Molnár 2014: Ciută B. Molnár Zs., *Contribuții la dieta comunităților Otomani din situl Carei-Bobald*, Terra Sebus. Acta Musei Sabesiensis, 6, 2014, 87–99.
- El Susi 2002: El Susi G., *Cercetări arheozoologice în așezarea de epoca bronzului de la Carei-„Bobald” (județul Satu-Mare)*. (*Archaeozoological Researches in the Bronze Age settlement from Carei-„Bobald”*, (Satu-Mare District), Thraco-Dacica XXIII, 1–2, 243–265.
- Hágó 2009: Hágó A. N., *Descoperiri din neoliticul dezvoltat și târziu din zona Careiului, jud. Satu-Mare*. (*Middle and Late Neolithic researches from Carei area*), Marisia, XXIX, Târgu-Mureș, 2009, 15–47.
- Hágó 2011a: Hágó A. N., *Așezarea neolitică de la Carei-Kozárd (jud. Satu-Mare)*. (*The Late Neolithic settlement of Carei-Kozárd*), StCom Satu Mare, XXVII/1, 2011, 5–10.
- Hágó 2011b: Hágó A. N., *Késő neolitikus település Meggyesgombás (Dumbrava) – „La Cosma” (Szatmár megye) lelőhelyen*. (*Late Neolithic settlement at the Meggyesgombás (Dumbrava) – „La Cosma” (Szatmár county) site*), JAMÉ, XLII, 2011, 11–28.
- Hágó, Molnár 2015: Hágó A. N., Molnár Zs., *A Late Neolithic pit from Carei-Bobald-Tumul (Bobald VII), Satu-Mare County, Romania*, ActaTS, XIV, 2015, 85–106
- Iercoșan 1986–87: Iercoșan N., *Noi descoperiri arheologice în zona Carei*. (*Neue Archäologische Entdeckungen aus Carei*), StCom Satu Mare, VII-VIII, 1986–87, 139–158.
- Iercoșan 1992–1993: Iercoșan N., *Săpăturile arheologice din județul Satu-Mare (1971–1990)*. (*Les fouilles archéologiques du département de Satu-Mare (1971–1990)*), StCom Satu Mare, IX-X, 1992–1993, 77–90.
- Iercoșan 1997: Iercoșan N., *Descoperiri arheologice în așezarea neolitică târzie de la Carei, „Cozard”*. *Groapa nr. 2 (Découvertes archéologiques dans l'établissement néolithique tardif de Care „Cozard”*. *La fossé nr. 2*, StCom Satu Mare, XIV, 1997, 23–58
- Kalicz, Raczky 1986: Kalicz N. Raczky P., *Ásatások Berett yóújfalu-Herpály neolitikus és Bronzkori tell településen 1977–1982 között. I. Újkőkor (Neolitikum)*. A Bihari Múzeum Évkönyve, IV-V, 1986, 63–128.

²⁷ Iercoșan 1986–1987, 139–158; Némethi 1981–1982, 167–182.

²⁸ Lazarovici, Lakó 1981, 34.

²⁹ Kalicz, Raczky, 1986, 63–128; 1987, 11–30.

³⁰ Raczky, Anders 2009, 73–92; Sebők et al. 2013, 29–79

³¹ Virag, Kádas, 2006–2007, 5–9.

³² Hágó 2011b, 11–28.

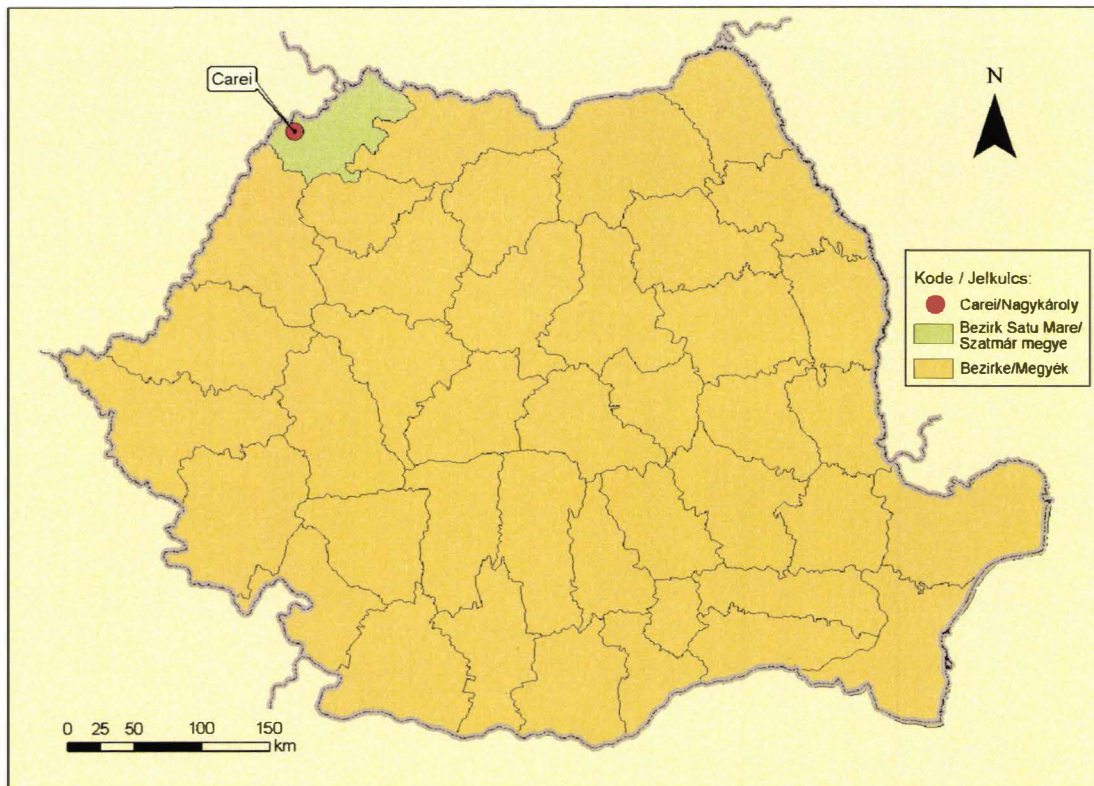
³³ Luca 2001, 43.

³⁴ Luca, Iercoșan 1997, 11–22.

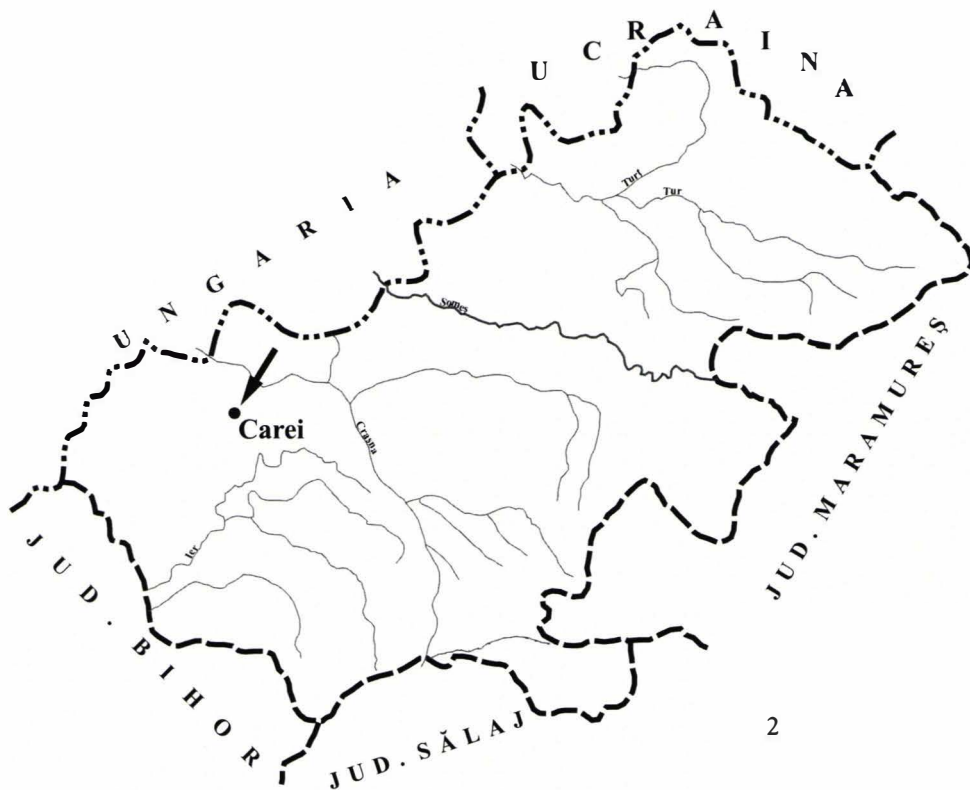
³⁵ Némethi 1999, 96; Hágó 2009, 15–47.

- Kalicz, Raczky 1987: Kalicz N. Raczky P, *Berettyóújfalu-Herpály. A settlement of the Herpály culture*, in *The Late Neolithic of the Tisa Region*, Budapest-Szolnok, 1987, 11–30.
- Karácsonyi 1995: Karácsonyi K, *Flora și vegetația județului Satu-Mare, (Flora und vegetation des Kreis Satu Mare*, Satu-Mare, 1995, Editura Muzeului Sătmărean.
- Lazarovici, Lakó 1981: *Săpăturile de la Zăuan campania 1980 și importanța acestor descoperiri pentru neoliticul din nord-vestul României*, AMN XVIII, 1981, 13–44.
- Luca, Iercoșan 1997: Luca S.A., Iercoșan N., *Contribuții la cunoașterea neoliticului din nord-vestul României (III). Materialele descoperite la Săcuceni-Horo (jud. Bihor) în anul 1996. (Contribution à la connaissance du néolithique dans nord-ouest de la Roumanie (III). Les matériaux découverts à Săcuceni-Horo dep. Bihor en 1996.* StComSM XIV, 1997, 11–22.
- Luca 2001: Luca S. A., *Cercetări arheologice la Oradea-Salca și câteva probleme legate de cultura Salca-Herpály*, Apulum, XXXVIII/1, 2001, 27–85.
- Maksai 1940: Maksai F., *A középkori Szatmár megye. Település – és népségtörténeti értekezések*, 4. Sz. Budapest, 1940.
- Mérai 2007: Mérai D., *Bobáld, egy elpusztult szatmári falu a források tükrében. (Bobáld, an Ertswihle Village in Satu-Mare County)*, StCom Satu Mare, XXII-XXIV/2, 2005–2007, Satu-Mare, 23–48.
- Mizsér 2001: Mizsér L., *Szatmár vármegye Pesthy Frigyes 1864–1866. évi helynévtárában*, Nyíregyháza 2001, 250.
- Mizsur 2014: Mizsur A. K., *A középső bronzkori kerámia anyagvizsgálata és vizsgálati lehetőségei*, StCom Satu Mare, XXX/1, 2014, 67–84.
- Németi 1981–1982: Németi J., *Descoperiri arheologice din hotarul orașului Carei (jud. Satu-Mare). (Archäologische Entdeckungen in der Umgebung der Stadt Carei (Kreis Satu-Mare)*, StCom Satu Mare, V-VI, 1981–1982, 167–182.
- Németi 1986–87: Németi J., *Descoperiri din neoliticul târziu în Valea Crasnei. (Entdeckungen aus der späten jungsteinzeit in der zone von Carei (Kreis Satu-Mare)*, StCom Satu Mare, VII-VIII, 1986–87, 15–62.
- Németi 1999: Németi J., *Repertoriul arheologic al zonei Carei*, Bibliotheca Thracologica, XXVIII, București, 1999.
- Németi 2001: Németi J., *Descoperiri din La Tène-ul târziu din județul Satu-Mare (Die dakische Entdeckungen der Gegend von Szatmár)*, in *Studii de istorie antică. Omagiu profesorului Ioan Glodariu*, Bibliotheca Musei Napocensis, XX, Cluj-Napoca, 2001, 57–70.
- Németi 2014: Németi J., *A Nagykaroly-Bobáld-i késő LaTène (LT.D1) település. (Late la Tène LTD1 settlement at Nagykaroly-Bobáld*, in press.
- Németi, Gindele 1997: Németi J., Gindele R., *Beiträge zur Geschichte des Careigegend im 2–4 Jahrhundert n. Chr.*, În Gudea, N. (Hrsg.), *Romani și barbari la frontierele Daciei romane*, Zalău, 1997, 599–703.
- Németi, Dani 2001: Németi J., Dani J., *Néhány kora bronzkori sír az Érmellékről (Románia) és a Nyírségből (Magyarország)/Adalékok ÉK-Magyarország és Ény-Románia kora bronzkorához. (Some Early Bronze Age graves from the Érmellék (Romania) and Nyírség (Hungary). Some data on the Early Bronze Age of Northeast Hungary and Northwest Romania.* JAMÉ, XLIII, 2001, Nyíregyháza, 95–126.
- Németi Molnár 2002: Németi J., Molnár Zs., *A tell telepek elterjedése a Nagykarolyi síkságon és az Ér völgyében. (Verbreitung der Tellsiedlungen in der Ebene von Nagykarolyi und im Ér-Tal)*. Kolozsvár, 2002.
- Németi, Molnár 2007: Németi J., Molnár Zs., *A tell telepek fejlődése és vége a Nagykarolyi síkságon és az Ér-völgyében. (Entwicklung der Tellsiedlungen und deren Ende in der Ebene von Nagykarolyi und Ér-Tal)*, Kolozsvár, 2007.
- Németi, Molnár 2012: Németi J., Molnár Zs., *Bronzkori hatalmi központok Északnyugat-Erdélyben: A Nagykaroly-Bobáld-tell, (Bronzezeitliche Machtzentren in Nordwest-Siebenbürger: Der tell von Carei-Bobald)*, Szeged, 2012.
- Raczky et al. 1994: Raczky P., Meier-Arendt W., Kurucz K., Hajdú Zs., Szikora Á., *A Late Neolithic settlement in the Upper Tisa region and its cultural connections. (Polgár-Csőszhalom. Egy későneolitikus lelőhely kutatása a Felső-Tisza vidékén és annak kulturális összefüggései*, JAMÉ, XXVI, Nyíregyháza, 1994, 231–240.
- Raczky et al. 1997: Raczky P., Anders A., Nagy E. Gy, Meier-Arendt W., Kurucz K., Hajdú Zs., Meier-Arendt W., *Polgár-Csőszhalom dűlő. Utak a múltba. Az M3-as autópálya régészeti leletmentései (Paths in to the past. Rescue excavations on the M3 motorway)*, Budapest, 1997, 34–41.

- Raczky, Anders 2009: Raczky P., Anders A., *Tér és időszemlélet az újkőkorbán. Polgár-Csöszhalom ásatásainak a megfigyelései*. Régészeti dimenziók, Budapest 2009, 73–92.
- Roman, Németi 1978: Roman P., Németi J., *Cultura Baden în România*, București 1978, 10, 18.
- Sebők et. al: Sebők K., Faragó N., Hajdú Zs., Ander A., Raczky P., *Egy különleges kút és lellei Polgár-Csöszhalom késő neolitikus településről*, ArchÉrt, 138 (2013), 29–79
- Suciu 1968: Suciu C. *Dicționar istoric al localităților din Transilvania, I-II*, București 1966–1968.
- Szőcs et al. 2005: Szőcs P., Mérai D., T. Eng. J., *A nagykárolyi bobáldi temető és templom 2001. évi régészeti kutatása. (Archaeological investigation of the Nagykároly-Bobáld cemetery and church in 2001)*. In: Ritók Á, Simonyi E. (szerk.) „...a halál árnyékának völgyében járok”. A középkori templom körüli temetők kutatása. A Magyar Nemzeti Múzeumban, 2003, május 13–16. Között megtartott konferencia előadásai., Budapest, 2005, 315–324.
- Virag, Kádas 2006–2007: Virag C. Kádas Z., *Așezarea neolitică de la Medieșul Aurit – Togul lui Schweitzer. (The neolithic settlement from Medieș Aurit – Togul lui Schweitzer)*. StCom Satu Mare, 2006–2007, 5–9.
- Virag 2008: Virag C., *Materiale ceramice din G2 de la Carei-Cozard*, Archeometria în România, 2008, 179–190.



1



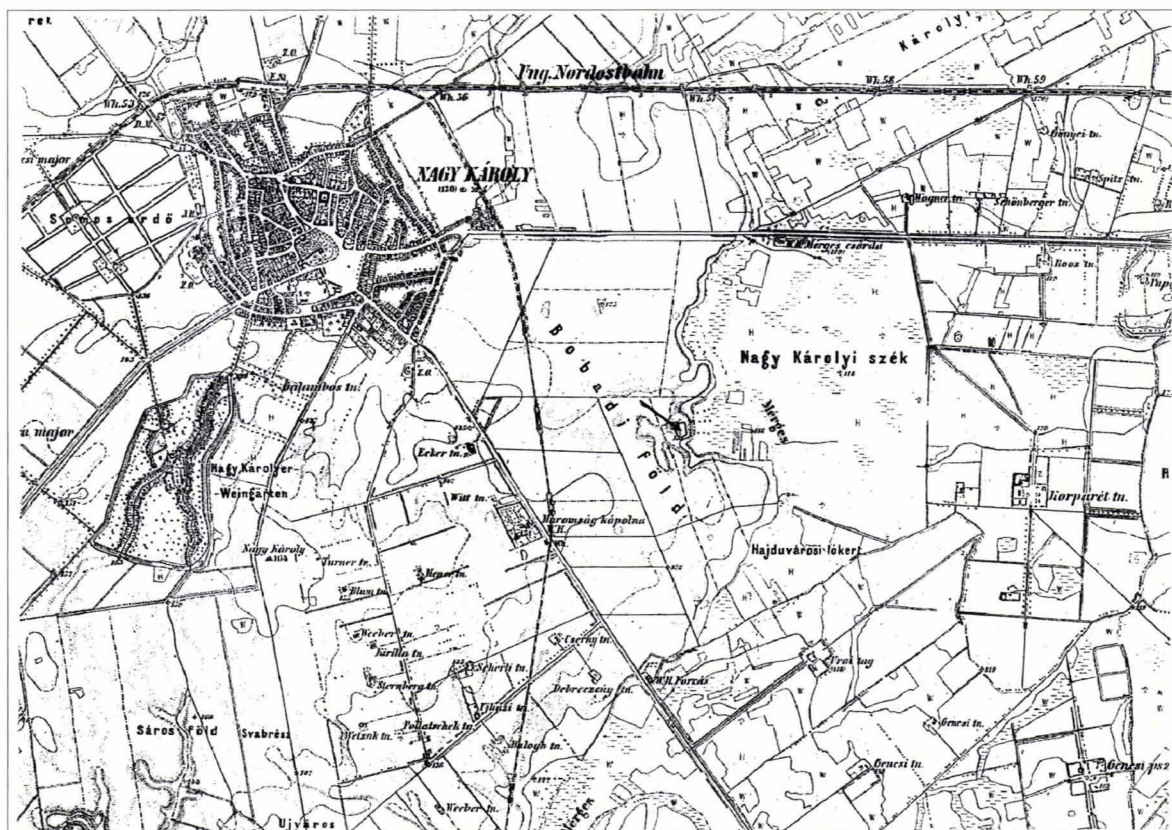
2

Planșa 1. 1. Așezarea geografică a județului Satu-Mare (după Németi, Molnár 2012, Abb. 1).

2. Așezarea geografică a orașului Carei. / Geographical situation of Satu-Mare county (after Németi, Molnár 2012, Abb. 1). 2. Geographical situation of city of Carei.



1

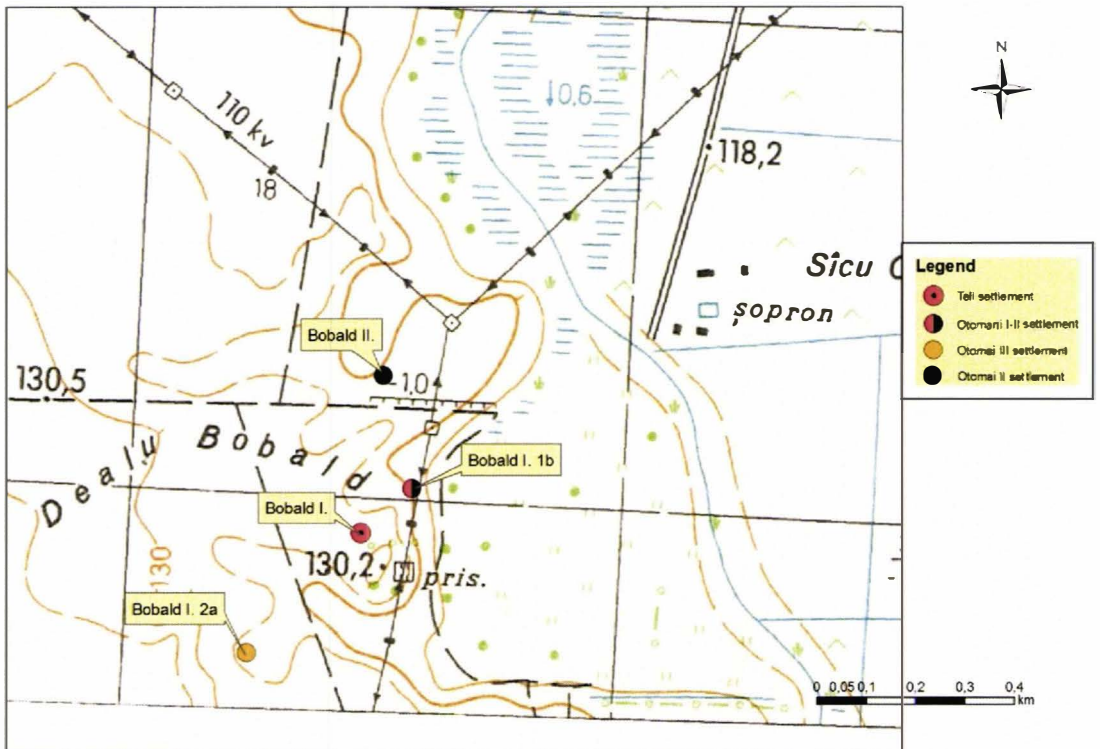


2

Planșa II. 1. Localizarea sitului aeheologic Carei-Bobald I (Livada) pe Harta Iosefiniană – 1786.
 2. Localizarea sitului arheologic Carei-Bobald I (Livada) – hartă din 1943. / 1. Geographical situation of Carei-Bobald on the Iosephinian Military Map (1786) 2. Geographical situation of Carei-Bobald I (Livada) archaeological settlement – map from 1943.

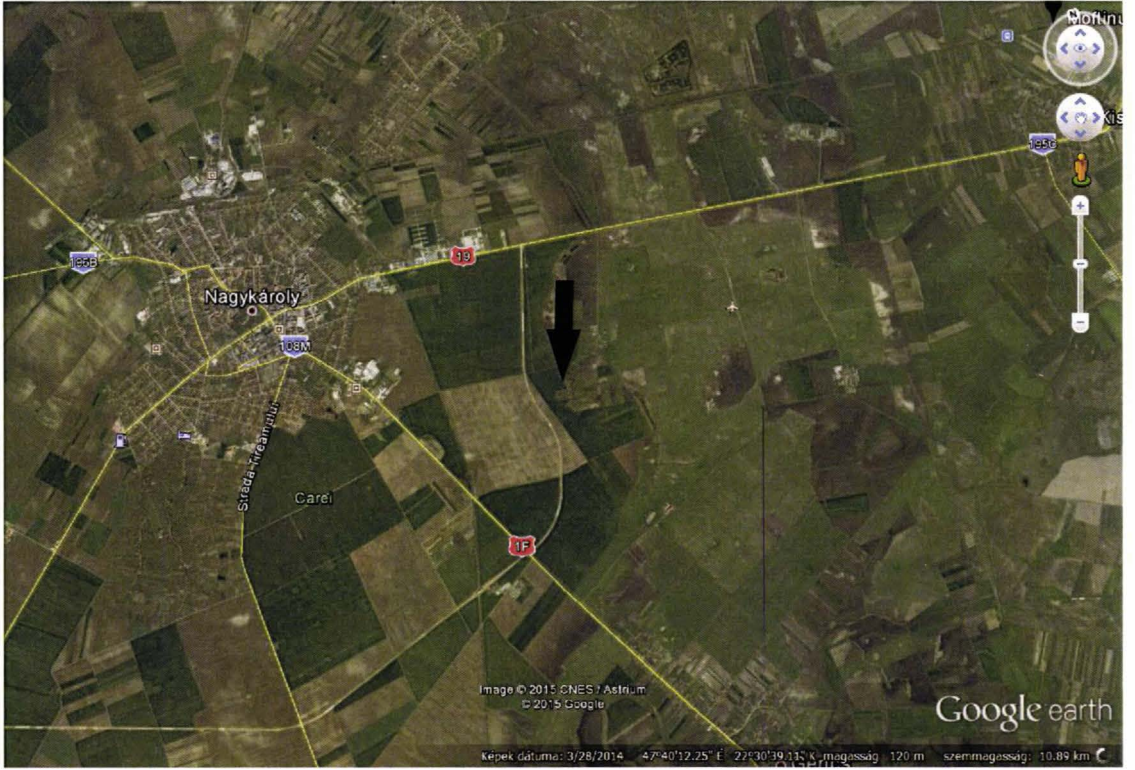


1



2

Planșa III. 1-2. Localizarea sitului arheologic Carei-Bobald I (Livada) pe hărți moderne. / 1-2. Geographical situation of Carei-Bobald I (Livada/) archaeological settlement on modern maps

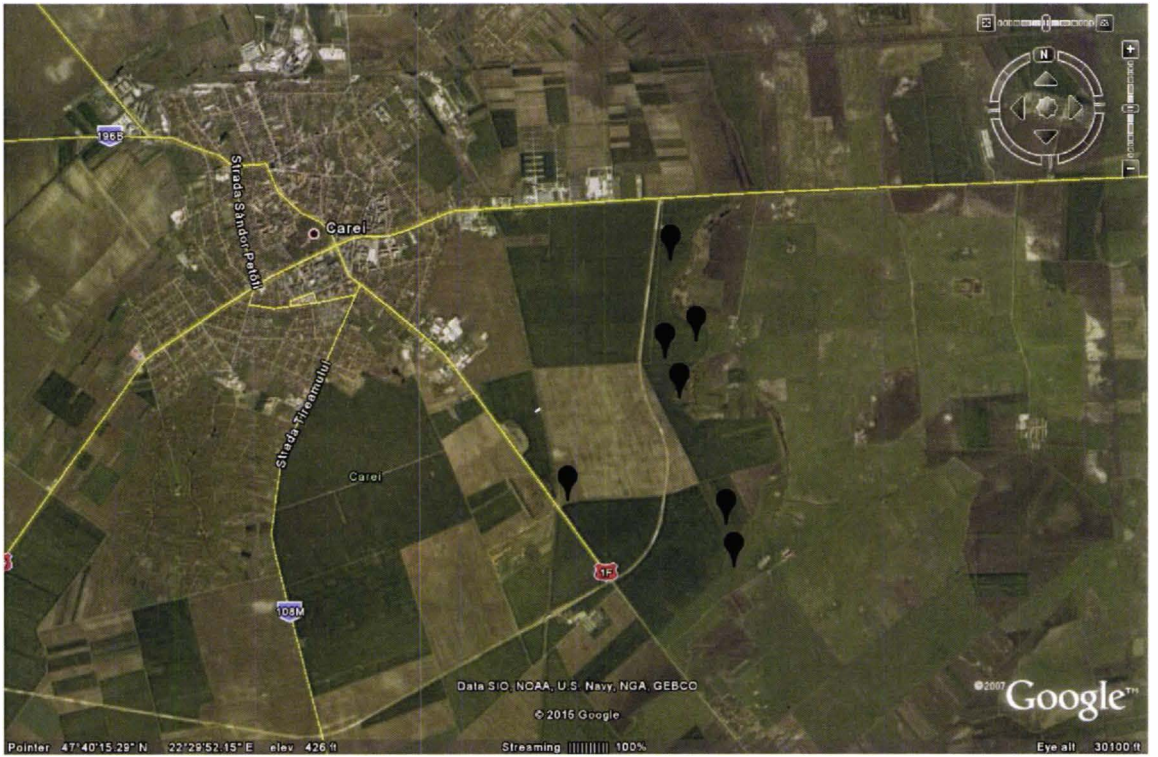


1



2

Planşa IV. 1. Imagine google map despre Baza Arheologică Carei-Bobald. 2. Fotografie aeriană despre Baza Arheologică Carei-Bobald (foto. Molnár-Kovács Zsolt). / 1. Google Map image about Carei-Bobald Archaeological Base. 2. Aerial photo about Carei-Bobald Archaeological Base and its area.



1



2

Planșa V. 1. Așezări neolitice de la Carei-Bobald. 2. Planul săpăturilor arheologice de la Carei-Bobald I (Livada) în perioada 1966–2013 (după Némethi, Molnár 2012, Abb. 15). / 1. Neolithic settlements at Carei-Bobald. 2. Plan of the archaeological excavations at Carei-Bobald I (Livada), between 1966–2013 (after Némethi-Molnár 2012, Abb. 15)

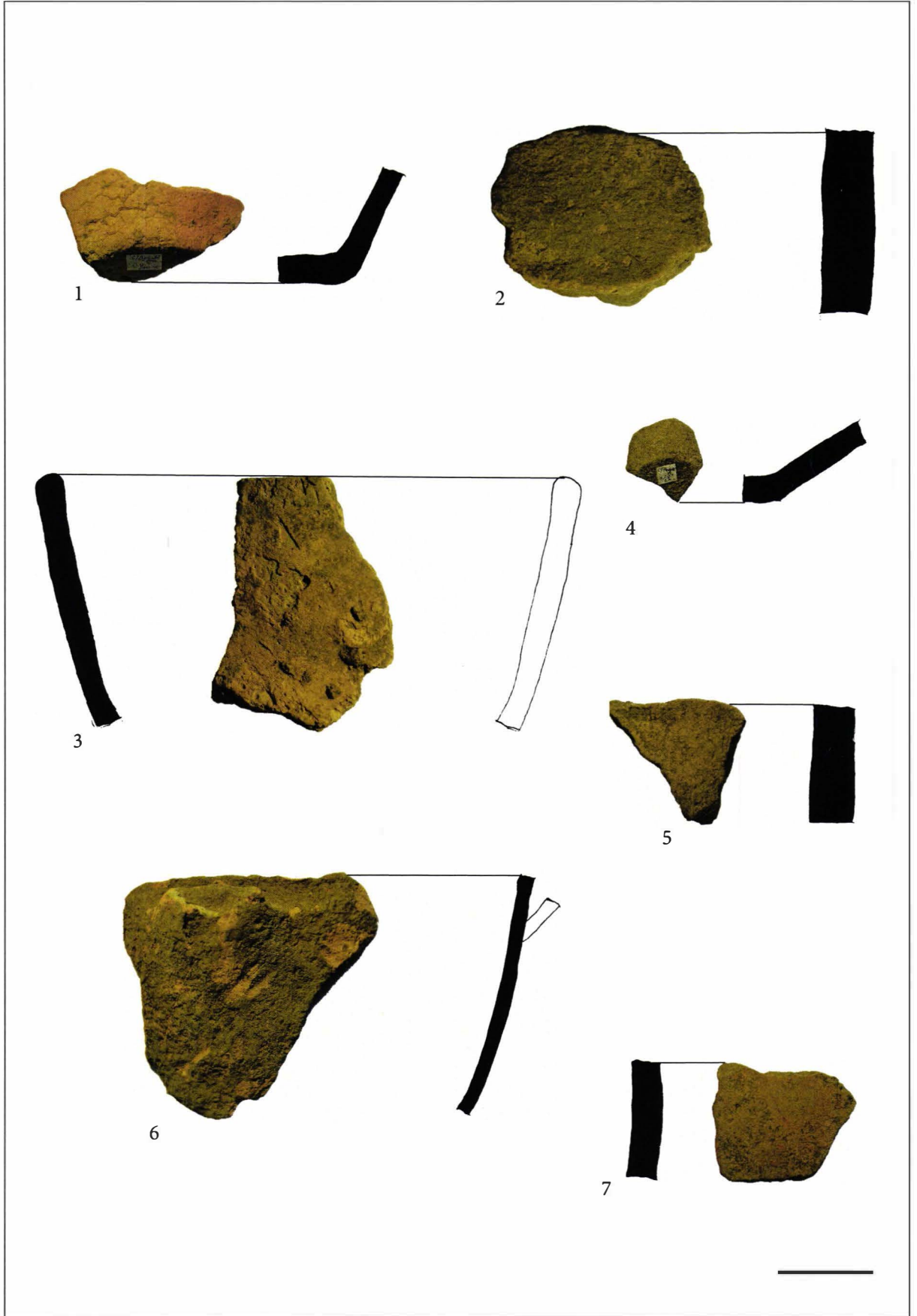
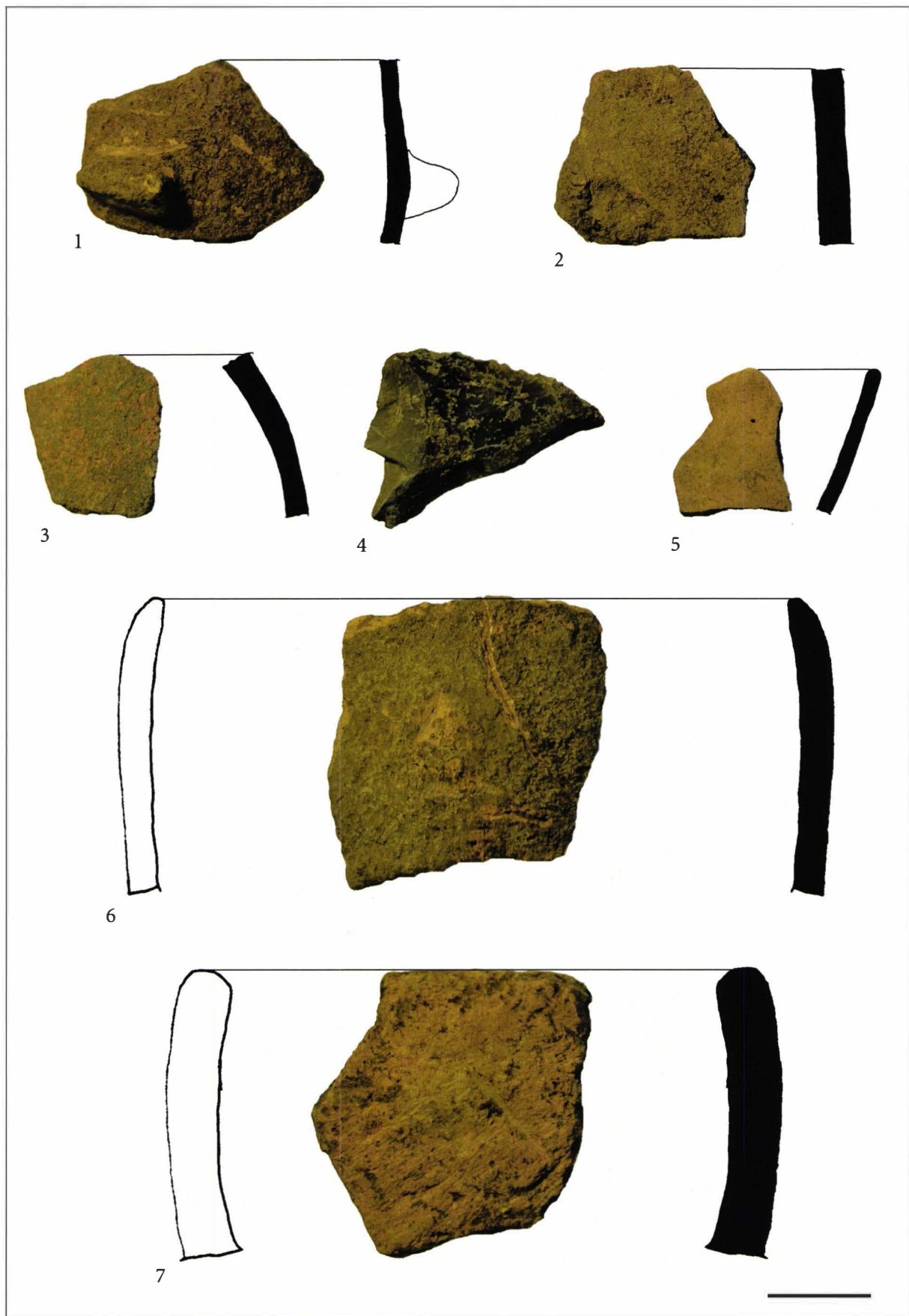
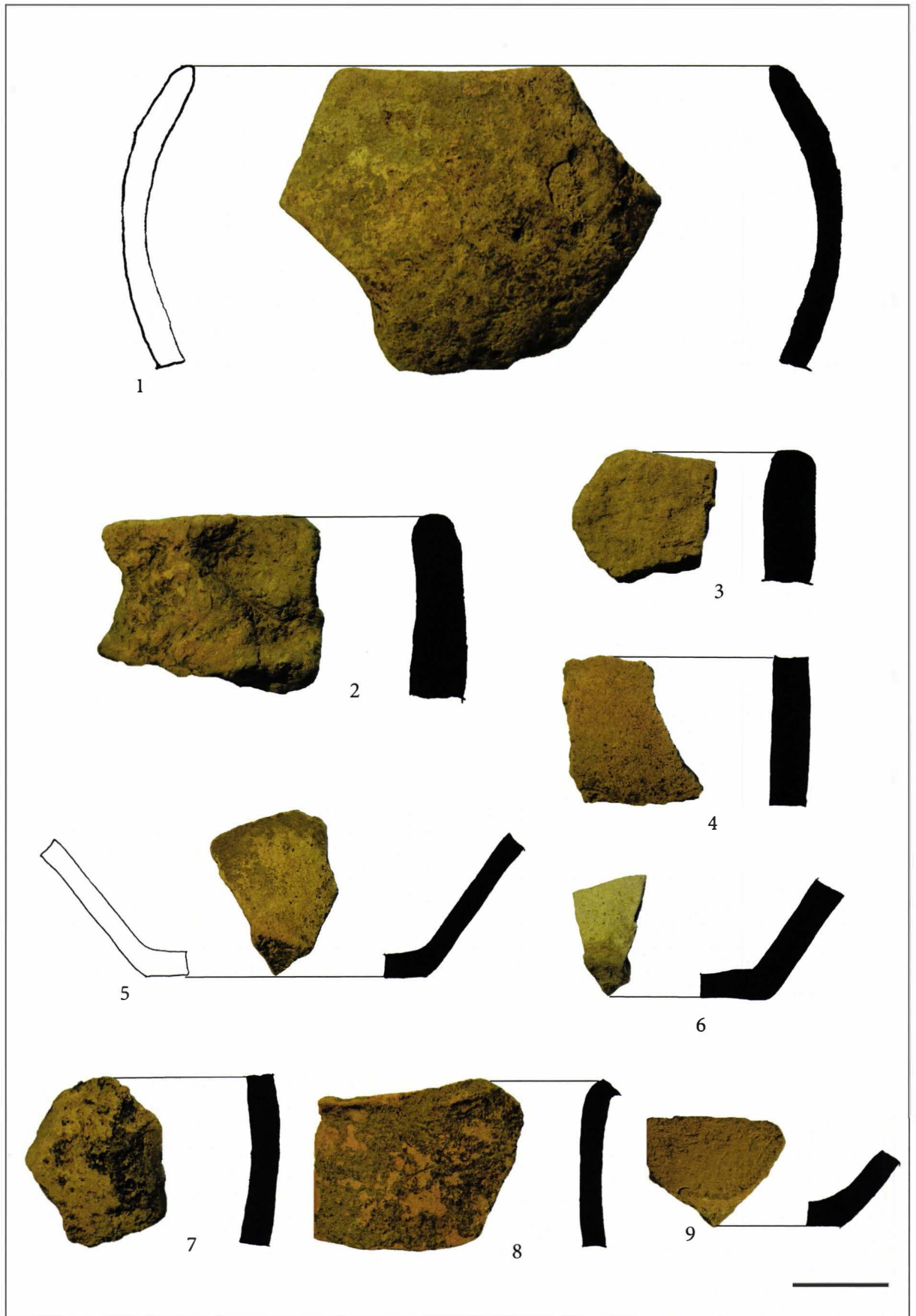


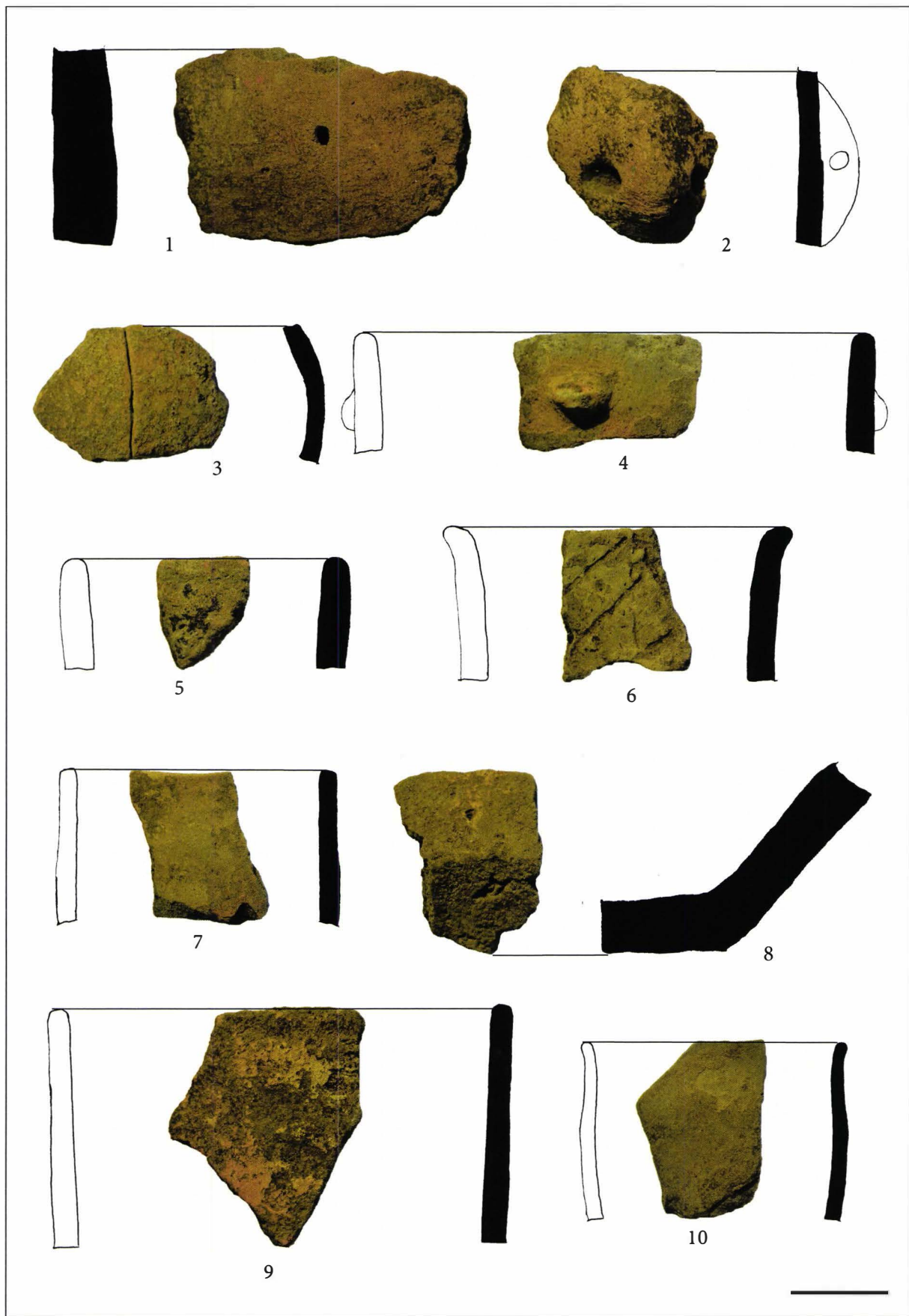
Plate VI. 1-7. Material ceramic de la Carei-Bobald I (Livada). /
1-7. Pottery fragments from Carei-Bobald I (Livada).



Planşa VII. 1-7. Material ceramic de la Carei-Bobald I (Livada). /
1-7. Pottery fragments from Carei-Bobald I (Livada).



Planșa VIII. 1-9. Material ceramic de la Carei-Bobald I (Livada). /
1-9. Pottery fragments from Carei-Bobald I (Livada).



Plansa IX. 1-10. Material ceramic de la Carei-Bobald I (Livada). /
1-10. Pottery fragments from Carei-Bobald I (Livada).