

**VALORI ETNOGRAFICE ALE ZONEI DE CÂMPIE.  
ARHITECTURA CASELOR ȚĂRĂNEȘTI TRADIȚIONALE  
DIN SUD-ESTUL JUDEȚULUI SATU MARE**

**TÓTH Zoltán**

**Keywords:** *traditional architecture, plain area, Satu Mare, building material, natural environment*

**Abstract:** Using the case study method, the present article analyses the traditional plain area architecture of Satu Mare, discussing building materials, size, internal partitioning and structure of the house and annexes. The ethnographic values of the plain area were preserved on a relatively small scale, because the modernization of the recent decades is quite pronounced in this area. Constructions of the rural area are, by their nature, ecological. For centuries in a row, the traditional construction materials were exclusively natural: wood, clay, stone, reeds, straws etc. Their long term use led to a deep knowledge of the properties of the building material, improving techniques to find the most diverse forms of use. It can be argued that no other art form was more strongly connected to the local environment than traditional architecture.

\*  
\* \*

Privind harta geografică a județului Satu Mare putem observa că mai mult de jumătate din suprafața ei este dominată de zona de câmpie, componentă a depresiunii Pانونice. În această zonă se pot distinge două nivele: câmpii joase și câmpii înalte.

Cea mai mare întindere o are Câmpia Someșului, în nordul căreia se află *Câmpia Livadei*, în partea de sud-vest se află *Câmpia Crasnei*, *Câmpia Careiului*, *Câmpia Sălacea* și în partea de vest se află *Câmpia Ecedea*, *Câmpia Eriului*, *Câmpia Nirului*.

Referitor la materialele de construcție a caselor și a gospodăriilor țărănești din zona de câmpie putem constata că în perioada sec. XVIII-XIX, majoritatea caselor țărănești foloseau lutul ca materie de bază la ridicarea pereților, care erau clădiți din pământ bătut în cofraje de rânduri. Această metodă era folosită în satele mai sărace până la începutul secolului al XX-lea. Ulterior s-a trecut la folosirea pământului cu pleavă turnată în forme de tip cărămidă nearsă. Această variantă era mai târziu combinată cu cărămida, mai ales la casele șvabești. În cazul construcțiilor șvabești de la sfârșitul sec. al XIX-lea întâlnim case unde s-a folosit pământul bătut, văioaga și cărămida într-o combinație mixtă. Casele din pământ bătut erau dominante în zona mlăștinoasă din *Câmpia Ecedea*, *Câmpia Eriului* și *Câmpia Nirului*.

Marea majoritate a caselor țărănești aveau o componentă de 2-3 încăperi, mai târziu adăugându-se un al patrulea spațiu care adesea era folosit drept cămară sau grajd.

Casele țărănești erau prevăzute cu un târnaț, sprijinit pe stâlpi de lemn ciopliți sau tăiați la gater. Adesea acești stâlpi erau încrustați prin cioplire sau tăiere cu fierăstrăul, obținându-se motive în formă de romb, cub sau în zig-zag. În porțiunea superioară erau ornați cu traforeuri cu motive florale și vegetale stilizate. Adesea acestea erau legate între ele prin grilaje, din șipci montate în formă de X, care pe lângă caracterul decorativ aveau rolul de parasolar. În multe locuri stâlpii de sprijin din lemn erau înlocuiți cu stâlpi clădiți

din cărămidă arsă, cu profil pătrat sau octogonal, denumiți de localnici „stâlpi de piatră”.

Poziționarea caselor este perpendiculară pe stradă, cu camera curată înspre stradă, iar cea de locuit în spate. În spatele casei se află ograda, unde poziția centrală o are șura, o construcție impozantă de mari dimensiuni, pentru a se putea traversa atât cu căruța cât și cu utilajele agricole. În părțile laterale ale șurii sunt spații de depozitare ale recoltei și uneltelor agricole. În multe cazuri aceste spații mai adăpostesc și grajdul pentru animale.

În ogradă se află anexele gospodărești: cotețele pentru porci și păsări, cămara de lemne, grajdul, coșteiu pentru porumb, cuptorul pentru pâine, toaleta. Din spatele ogrăzii se întinde grădina casei unde găsim plantații după necesitățile gospodăriei: pomi fructiferi, porumb, legume și zarzavaturi<sup>1</sup>.

Valorile etnografice ale zonei de câmpie se păstrează la scară relativ redusă, modernizarea specifică ultimelor decenii fiind destul de accentuată în această zonă. Înainte de a trece la prezentarea concretă a patrimoniului etnografic doresc să atrag atenția asupra semnificației istorice și identitare care sunt specifice culturii tradiționale.

Principala manifestare a culturii populare rezidă în permanenta preocupare a omului pentru a-și ușura viața. Nevoia primară a omului a constituit-o în toate timpurile casa de locuit, care protejează de capriciile naturii greu-contestabile. Oamenii s-au orientat către materialele avute la îndemână, au inventat și au perfecționat tehnici și tehnologii, au umanizat spațiul.

Construcțiile din mediul rural sunt, prin natura lor, ecologice. Secole de-a rândul s-au folosit în exclusivitate materiale oferite de mediul natural: lemn, lut, piatră, stuf, paie etc. Întrebuințarea lor îndelungată a condus la cunoașterea proprietății materialelor, la perfecționarea tehnicilor, la găsirea celor mai diverse forme de întrebuințare.

Măiestria de a construi din lut, piatră sau lemn, dezvoltată și amplificată de-a lungul anilor de meșterii de pe aceste meleaguri, multitudinea elementelor de cultură populară tradițională, alături de prezența istoriei locale sunt dovezi ce conduc către o aplecare atentă și asupra originalelor creații arhitectonice țărănești de orice fel. Se poate afirma că nici un alt gen de artă nu s-a legat sau implantat mai pregnant în mediul local ca arhitectura țărănească.

Importanța construcțiilor trebuie căutată în ideea de spațiu, întinzându-se în calitățile generale constructive, aproape toate modurile de exprimare în planimetrie și a volumelor spațiale. Casa de locuit, grajdurile, hambarele, șurile, instalațiile tehnice populare țărănești, toate îmbină, într-un admirabil echilibru al raporturilor, forme geometrice ca: pătratul, cercul, dreptunghiul, conul, piramida sau alte forme prismatice. Se observă un echilibru al proporțiilor, al siluetei caselor, încadrarea în spațiul local, simțul practic de organizare a unei gospodării<sup>2</sup>.

În ultimele decenii observăm o diversificare amplă a construcțiilor și a gospodăriilor țărănești, atât din punct de vedere al tipologiilor, cât și a materialelor de construcție folosite în zona de câmpie.

Preocuparea omului pentru construirea unui adăpost, un acoperiș care să-l ocrotească de intemperii sau de animalele sălbatice, l-au determinat să găsească cele mai diferite soluții. Omul a început să construiască mai întâi colibe, apoi case. Aceste concepte s-au format în cadrul comunităților rurale în funcție de condițiile geografico-climatice, istorice și social-economice. Locuitorii unei comunități s-au orientat către materialele avute la îndemână. Primele forme arhaice de construcții de case le mai regăsim în câteva așezări din *zona de câmpie a Eriului și Nirului din sud-vestul județului*.

<sup>1</sup> Zoltán Tóth, *Sate și gospodării din comuna Medieșu Aurit și satele aparținătoare*, in *Satu Mare – Studii și Comunicări*, nr. XXVI/II, 2010, p. 169.

<sup>2</sup> Fragmente din lucrare au fost prezentate în cadrul colocviului „Patrimoniul cultural din fostul comitat Ugocea”, Turulung, august 2009; co-autor: dr. Liuba Horvat.

Una dintre cele mai vechi așezări din această zonă este localitatea **Pir**, atestată documentar încă din anul 1205, în Registrul de la Oradea, iar localitatea Sărvăzel situată la o distanță de câțiva kilometri, fiind o componentă a comunei, este menționată documentar în anul 1329, sub forma Zarand<sup>3</sup>.

Una dintre cele mai vechi case din Pir este a lui Bárány János, bunicul lui Kádár Nelu. După informatorul din vecini, Kulcsár István de 88 de ani, casa este mai veche de 150 de ani. Pe o fundație de piatră spartă se înalță pereții bătuți în ladă (cofraj) cu o lățime de 50 cm. Casa este formată dintr-o cameră și bucătărie prevăzută cu o tindă simplă în față și pe lungimea casei, este învelită cu stuf și paie. Deasupra bucătăriei are un horn din cărămidă. Acoperișul este în două ape, la capete închisă cu scândură de brad, prevăzută cu un geam de aerisire (iluminator) și în spate cu o ușă de acces spre pod. Casa se află pe strada Bisericii, iar dimensiunile casei sunt de 12 x 5 m. **PL 1.**

O altă casă tradițională din pământ bătut se află pe strada Mică. Fosta casă a lui Ilus néni este compusă dintr-o cameră, o bucătărie și în partea din spate un grajd. Casa are un târnaț în față și pe lungimea ei, sprijinită pe 7 stâlpi ciopliți de stejar. Dimensiunile exterioare ale casei sunt de 12,5 x 5,50 m. Are acoperișul în două ape, învelită cu trestie și paie. La capete este acoperită cu scândură de brad cu un iluminator, iar în spate o ușă de urcare în pod. **PL 2.**

Casa țărănească de pe strada Mică nr. 409 a fost construită la începutul sec. al XX-lea din pământ bătut în ladă și a fost proprietatea lui Bódis Béla-Szatmári, actualmente locuită de Muranj Károly cu familia (țigani). Inițial casa a fost învelită cu trestie, material folosit ca învelitoare la marea majoritate a caselor construite la sfârșitul sec. al XIX-lea și începutul sec. al XX-lea. În anii 1950 acoperișul a fost înlocuit cu țiglă. Dimensiunile casei sunt de 13 x 5 m. **PL 3.**

O casă construită pe o uliță lângă școală, în jurul anilor 1950, reflectă tipologia caselor de la începutul sec. al XX-lea. Este clădită pe o fundație de piatră spartă, pereții clădiți din văioage, cu tencuială cu var și ciment în exterior, pe suport de răbit. Casa este compusă dintr-o cameră, o tindă cu o cămară pentru alimente. Geamurile sunt dispuse pe lungimea casei cu fața înspre stradă. Acoperișul în două ape este învelit cu țiglă. Capetele podului sunt acoperite cu scânduri de brad. Casa este în proprietatea lui Șașe Grigore (Lolu) pe strada Principală nr. 282 și are dimensiunile de 12 x 6 m. **PL 4.**

La câțiva kilometri de Pir, în Sărvăzel, există o casă țărănească mare construită în prima jumătate a sec. XX, după Primul Război Mondial, în vecinătatea bisericii. Pe fundația de piatră spartă sunt pereții din pământ bătut. Este compusă din două camere, între care se află o tindă pe unde se intră în casă. A patra încăpere, în spate, este bucătăria de vară, urmată de o cămară de alimente și urcarea în pod. Ultimul spațiu în spatele casei este o sală de presă a strugurilor sub care există o pivniță cu boltă din cărămizi.

Casa are un târnaț pe toată lungimea casei, sprijinit pe stâlpi ciopliți din lemn de stejar, ornamentați în partea superioară cu traforeuri cu frunze de acot stilizate. Dimensiunea de gabarit a casei este de 20 x 7 m. **PL 5.**

În localitatea Pir se mai află o clădire deosebită ca tipologie de construcție. Această construcție este una specifică pentru casele evreiești. În 1797, în Pir locuiau patru evrei, iar în mai puțin de un secol, numărul lor crește la 234. Puterea economică a comunității este arătată de faptul că au fost capabili să construiască și să susțină o sinagogă. După cel De-al Doilea Război Mondial, comunitatea evreiască a dispărut total din localitate<sup>4</sup>.

Casa de locuit cu trei prăvălii se află în centrul comunei. A fost construită la sfârșitul

<sup>3</sup> Péter Levente Szöcs (coord.), *Pir. Ghid cultural și istoric*, Ed. Muzeului Sătmărean, 2008, p. 14.

<sup>4</sup> *Ibidem*, p. 22.

anului 1890 de Weib Bernard (evreu) și vândută lui Póti Ferenc în 1908. Casa este construită pe o fundație de piatră spartă, pereții sunt construiți din cărămidă arsă combinată cu văioage. Până în anul 1908 a fost învelită cu stuf, acoperișul fiind schimbat în țiglă. Casa este compusă din mai multe încăperi. În față are trei spații destinate pentru prăvălii, și în spate patru încăperi: trei camere de locuit, o bucătărie cu o cămară de alimente. În porțiunea interioară a curții are un târnaț cu stâlpi de stejar ciopliți și montați în tălpi de fontă.

Bătrânul Póti Ferenc avea mai multe meserii și a întreținut un magazin mixt, o măcelărie și un atelier de pantofar. La ora actuală funcționează un atelier de frizer.

Dimensiunile de gabarit a casei sunt 17 x 11 m și sub cele două camere de locuit dinspre stradă se află o pivniță podită cu grinzi groase de stejar, între care bolți de cărămidă. **PL 6.**

Printre localitățile din apropiere care mai păstrează forme arhaice de construcții de case se află Andridul.

Andridul apare pentru prima dată menționat în sursele scrise în anul 1312, când se afla în posesia unei familii nobiliare care preluase numele satului (de Andrid)<sup>5</sup>.

Fiind o localitate din zona de mlaștină a câmpiei, materia primă a construcțiilor din sec. XVIII-XIX a fost pământul (lutul), lemnul și stuful. Puține case construite la sfârșitul sec. al XIX-lea s-au menținut în stare de conservare bună. Una dintre aceste case aparține lui Kiss Karol și se află pe strada Belșugului nr. 52.

Este o casă care se află pe drumul înspre Tiream – Carei. Construită pe o temelie de cărămidă arsă, pereții sunt clădiți din pământ bătut în rame de cherestea (cofraj). Situată la nivelul uliței, perpendicular pe ea, are o componentă de patru încăperi, cea dinspre stradă fiind camera curată urmată de o tindă cu un horn colector care servea trei încăperi (camera curată, tinda și camera de locuit). În tindă se găsea șporul și ușa cuptorului pentru pâine, al cărui corp se afla construit în spatele casei sub streșină. A treia încăpere este camera de locuit urmată de un grajd-cămară pentru unelte agricole folosite în gospodărie. Acoperișul este în două ape, învelit cu stuf, în partea din față având un șut pentru protejarea frontului, dimensiunile de gabarit ale casei fiind de 12 x 6 m. **PL 7.**

În partea sud-estică a județului se află localitatea Supuru de Jos și Supuru de Sus, care au o istorie asemănătoare. Până la începutul sec. al XV-lea, în documente nu se face distincția nominală între cele două așezări, fiind atestată doar denumirea simplă: *Zupur*. Prima mențiune scrisă a Supurului datează din anul 1205. În acest an, în Registrul de la Oradea este menționat un proces de vrăjitorie, în care Kasan, un locuitor din *villa Supur*, o acuză de vrăjitorie pe mama unuia dintre consătenii lui<sup>6</sup>.

Datorită faptului că aceste comune sunt situate la întretărirea drumurilor comerciale, casele sunt mai mari, mai aspectuoase, îmbinându-se într-un mod armonios piatra, lutul și lemnul.

O asemenea casă o găsim în Supuru de Sus, lângă biserica ortodoxă, proprietar fiind Rotar Vasile (Vasilică a IIii). Casa a fost construită în 1936 de tatăl proprietarului, Rotar Ilie – agricultor.

Pe o fundație de piatră spartă este așezată o talpă groasă din grinzi de stejar. Pereții sunt clădiți din văioage. Acoperișul în două ape este învelit cu țiglă. În capete, podul este acoperit cu scândură de brad. În față are iluminatoare traforate în formă de triunghiuri și de cruce, sub care se află un ornament decorativ, dintr-o scândură orizontală cu decupeuri în formă de semicerc. Casa are un târnaț pe toată lungimea și în spatele ei. Târnațul se sprijină pe 12 stâlpi de stejar ciopliți cu barda. Casa este compusă din două camere, între care se află o

<sup>5</sup> Marta Liviu, Péter Levente Szöcs (coord.), *Andrid. Ghid cultural și istoric*, Ed. Muzeului Sătmărean, 2011, p. 20.

<sup>6</sup> Péter Levente Szöcs (coordonator), *Supur. Ghid cultural și istoric*, Ed. Muzeului Sătmărean, 2008, p. 14.



tindă pe unde se intră în casă. Dimensiunile exterioare ale casei sunt de 16 x 6 m.

Gospodăria mai are o șură cu poiată și un grajd. Este construită pe un schelet din bârne de stejar, pereții fiind umpluți cu văioage.

Casa mai are o anexă compusă din bucătăria de vară și o poiată pentru căruță. **PL 8.**

Casa de pe strada Principală 154, proprietar Râpa Maria, a fost cumpărată de la Malincaș Ioan în 1912. Construcția datează de la sfârșitul anilor 1800. Este construită pe o fundație de piatră, pereții sunt clădiți din văioage. Acoperișul este învelit cu țiglă. Este compusă din două camere între care se află o tindă. În continuarea camerei din spate se află grajdul extins până la nivelul târnațului. Pe lungimea casei până la grajd se află un târnaț sprijinit pe 6 stâlpi. Înspre stradă are un stâlp clădit din văioage care formează în fața casei o nișă în formă de geam. Casa are dimensiunile de gabarit 16 x 6 m. **PL. 9.**

La o distanță de 4-5 km de Supuru de Jos se află localitatea Hurezu Mare. Pe strada Principală la nr. 50 se află casa lui Șipoș Emilia, construită în 1910. Pe o fundație de piatră combinată cu cărămizi se află o talpă groasă de stejar, pe care sunt clădiți pereții în sistem potici (lemne crăpate împletite și lipite cu lut). Acoperișul este în două ape. Inițial a fost învelită cu trestie, ulterior prin anii 40 învelitoarea a fost schimbată în țigle. Casa este compusă dintr-o cameră și o tindă. În față și pe lungimea casei se află târnațul sprijinit pe 7 stâlpi de stejar ciopliți cu barda. Acoperișul este în două ape, la capete acoperite cu scândură de brad prevăzute cu două nișe (iluminatoare). În această localitate, aceste capete se mai acopereau și cu nuiele împletite pentru a permite aerisirea podului. Dimensiunile de gabarit sunt de 9 x 5 m. **PL. 10.**

În direcție opusă, la 4 km de Supuru de Jos se află localitatea Sechereșa. La nr. 11 se află casa lui Tóth Bálint, construită în anul 1941, actualul proprietar fiind Tóth János, nepotul acestuia. În acest cătun, fosta proprietate a unui evreu, în 1941 au fost colonizați 18 familii de reformați din comuna Sărmășag.

Formarea recentă a localității, relațiile sociale ale locuitorilor sunt mult mai strânse cu locul de origine decât cu așezările comunei actuale. Majoritatea caselor au fost construite în perioada postbelică, iar biserica reformată a fost construită în anii 1950<sup>7</sup>.

Mărturie a începutului colonizării a mai rămas casa de la nr. 11. Casa este fără fundații și este clădită din văioage. Are o încăpere de 3 x 4 m, în continuarea ei o poiată cu rol de bucătărie de vară cu un cuptor pentru pâine și un șpor, continuându-se cu un coteț pentru porci. Acoperișul în două ape învelit cu țiglă (inițial cu stuf) acoperă tot ansamblul anexei.

Această anexă a fost construită inițial drept locuință provizorie, până la construirea casei mari pentru locuit. În ziua de azi servește drept bucătărie de vară și cămară pentru aliamente. Dimensiunile de gabarit sunt de 11 x 3,5 m. **PL. 11.**

La o distanță de 14 km de Supuru de Jos, în direcția sud-estică, pe DJ-196 se află localitatea Bogdand. Situată într-o zonă de trecere de la câmpie înspre o zonă deluroasă, putem remarca o diversificare a tipologiei caselor.

Localitatea Bogdand este atestată documentar din anul 1383<sup>8</sup>.

Una dintre casele din localitate este reprezentativă pentru această zonă. Pe o fundație de piatră spartă, pereții sunt construiți din văioage. Compartimentarea locuinței este de două camere, între care se află tinda pe unde se intră în casă. Camera din spate, cea de locuit mai are o ușă dinspre târnaț. Casa este prevăzută cu un târnaț în partea din față, pe toată lungimea ei și în spate, sprijinit pe 12 stâlpi ciopliți, sprijiniți pe o talpă groasă de stejar. Acoperișul este în patru ape, învelitoarea fiind cu țiglă. Dimensiunile de gabarit ale casei sunt de 12,40 x 5,30

<sup>7</sup> *Ibidem*, p. 28.

<sup>8</sup> Coriolan Suci, *Dicționar istoric al localităților din Transilvania*, Ed. Academiei Republicii Socialiste România, 1967, vol. I-A-N, p. 89.

m. **PL. 12.**

O altă casă reprezentativă din Bogdand este cea construită în pantă. Fundația acestei case este construită din piatră calcaroasă crăpată, adusă de la cea mai apropiată carieră, care se află în localitatea Chilioara (jud. Sălaj = la aproximativ 15 km distanță). Pereții casei sunt clădiți din cărămidă arsă alternată cu văioage. Este compusă din mai multe încăperi: prima cameră înspre stradă are dimensiunile de 5 x 5 m sub care se află un demisol care se folosește drept cămară, beci și bucătărie de vară. Al doilea spațiu este tindă, în spatele căreia se află camera de alimente (șpeis). Următoarea cameră este casa de locuit care se extinde pe toată lățimea casei, ea fiind extinsă pe târnaț.

Târnațul la intrarea în tindă are un foișor sprijinit pe patru stâlpi de lemn. Ultimele două încăperi pe lungimea casei sunt construite ca anexe gospodărești. Prima este o cămară pentru unelte gospodărești, unde se află și urcarea în pod, iar în ultimul spațiu se află grajdul pentru animale. Lungimea totală a gospodăriei este de 22 m, iar lățimea de 6,20 m + foișorul care are 2,50 x 1,50 m. Învelitoarea casei este cu țiglă arsă. **PL. 13.**

La 4-5 km înspre sud de Bogdand, pe DJ 196 se află localitatea Nadișu Hododului, atestată documentar în 1220 ca *Villa Nadast*<sup>9</sup>.

Una dintre puținele case țărănești tradiționale din Nadișu Hododului mai păstrează tipologia și materialele folosite la începutul sec. al XX-lea. Casa prezentată este construită pe o fundație de piatră spartă cu tălpi de stejar, pe care se ridică pereții clădiți din văioage. În partea dinspre stradă și pe lungimea casei se află un târnaț prevăzut cu un foișor în dreptul tindei, pe unde se intră în casă. Are trei încăperi: camera curată înspre stradă, o tindă, iar în spate camera de locuit care se extinde pe toată lățimea casei. Acoperișul este în trei pante, cu învelitoarea din țiglă arsă. Dimensiunile casei sunt de 11 x 6 m. **PL. 14.**

Hododul este atestat documentar din anul 1210 ca cetate de apărare. O altă atestare documentară, din 1334, menționează preotul din sat: *sacerdos de Hodod*<sup>10</sup>. Localitatea este așezată în sud-estul județului Satu Mare și se învecinează în partea de vest cu comuna Bogdand, iar la nord cu județul Maramureș. Datorită locației sale, Hododul a jucat un rol deosebit în viața economică și militară a zonei. Localitatea dispune de patru monumente de arhitectură: Biserica reformată, Biserica Evanghelică, Conacul Dégenfeld, Conacul Wesselényi. Acest centru economic a aparținut o lungă perioadă de timp fostului comitat Sălaj. Datorită așezării sale, la întretărirea drumurilor comerciale această localitate a beneficiat și de o dezvoltare aparte din punct de vedere al arhitecturii rurale.

Una dintre casele reprezentative este construită în pantă, cu patru spații la nivelul fundației (două camere, bucătărie-tindă și cămară de alimente). Sub fundația casei de locuit există 2 beciuri, unul pentru zarzavaturi și una folosită de bucătărie de vară. Cele două spații de la demisol au două intrări separate și comunică între ele. Dimensiunile casei sunt de 13,5 x 6,5 m. **PL. 15.**

O altă construcție reprezentativă sfârșitului de sec. XIX din care s-au păstrat două exemplare este casa cu „stâlpi de piatră”. Această denumire s-a păstrat în dialectul local, fiindcă marea majoritate a caselor aveau stâlpii de târnaț din lemn. Acest tip de locuință și-l permiteau doar familiile mai înstărite. De fapt, casa era construită pe o fundație de piatră spartă, pereții erau ridicați din cărămidă arsă combinată cu văioage, iar stâlpii de târnaț erau clădiți din cărămidă clădită hexagonal și în tencuială. Compartimentarea casei este de patru încăperi, cu intrarea din tindă. În partea dinspre stradă are o cameră mare și una mică, iar în partea din spate două încăperi similare, una fiind camera de locuit, și una camera de alimente.

<sup>9</sup> *Ibidem*, p. 415.

<sup>10</sup> *Ibidem*, p. 291.

Sub prima parte a casei se află o pivniță cu boltă din cărămidă arsă, cu o intrare din față și una din casă, pentru zarzavaturi. Stâlpii târnațului sunt așezați pe toată lungimea casei și pe partea dinspre stradă. Acoperișul casei este în patru pante, învelit cu țiglă arsă, în partea din față având un șut trapezoidal cu două iluminatoare rotunde construite din cărămidă. Dimensiunile de gabarit ale casei sunt de 16,5 x 7,5 m. **PL. 16.**

La o distanță de 8 km spre sud-est de localitatea Hodod se află Giurtelecu Hododului. Este atestat documentar la 1378, în forma *Gerthelke*<sup>11</sup>.

Una dintre gospodăriile din Giurtelecu Hododului este construită în perioada de sfârșit a sec. XIX – începutul sec. XX. Casa țărănească este construită din văioage și este compusă din două camere între care se află tinda. Pe toată lungimea casei se află un târnaț sprijinit pe 6 stâlpi de stejar, iar în partea centrală în fața tindei are un foișor. Dimensiunile casei sunt de 12 x 7,5 m. Șura din gospodărie are dimensiunile asemănătoare casei. Este construită în sistem de potici, muruită în exterior și interior cu lut cu pleavă. Șura este compartimentată în trei părți, în partea din stânga având grajdul, în dreapta cotețele și în partea centrală spațiul pentru căruță, utilaje agricole și depozitarea fânului și a uneltelor agricole. În perioada interbelică, atât casa, cât și șura au fost învelite cu țiglă. **PL. 17.**

O altă casă tipică zonei de interferență dintre zona de câmpie și cea deluroasă este casa țărănească din Giurtelecu Hododului. Construită pe o fundație de piatră spartă, are o pivniță de 4 x 5 m în partea dinspre stradă sub prima cameră. Casa este împărțită în trei compartimente: camera curată înspre stradă, camera de locuit în spate, între care se află tinda, pe unde se intră în casă. În fața ei se află un foișor cu târnaț. Dimensiunile de gabarit ale casei sunt de 11,5 x 6 m. **PL. 18.**

În partea cea mai sudică a județului Satu Mare, la granița cu județele Maramureș și Sălaj, se află localitatea Lelei.

Prima atestare documentară a localității apare în 1330, în forma *Lelej, Kis-Lelej*<sup>12</sup>.

Una dintre casele specifice zonei, construite la începutul sec. al XX-lea, cu o fundație de piatră spartă, provenită din cariera de la Chilioara, jud. Sălaj, este realizată din văioage de către meșterii locali organizați în clacă. Se află situată în porțiunea dintre biserica reformată și vechiul cimitir. Suprafața construcției este de 12,5 x 6 m. Casa este compusă din patru încăperi cu destinații separate. Camera curată dinspre stradă este urmată de o tindă și camera de locuit. În continuarea lor se află o cămară de alimente cu urcarea în pod. Cămara are intrare separată din târnaț. Acest târnaț se întinde pe toată lungimea casei și porțiunea din față și este sprijinit pe 9 stâlpi ciopliți cu barda. Inițial, casa a fost învelită cu trestie, iar în perioada interbelică învelitoarea s-a schimbat în țiglă. Acoperișul este în două pante, prevăzut cu un șut trapezoidal cu două ochiuri de aerisire (iluminatoare). **PL. 19.**

O altă gospodărie tradițională de la începutul sec. al XX-lea o găsim în localitatea Lelei. Este o casă de tip lung așezată perpendicular pe uliță, iar la câțiva metri se află anexa gospodărească complexă, cuprinzând șura, poiata, grajdul și cotețele. Casa este construită din văioage. Pe toată lungimea ei se află un târnaț sprijinit pe 5 stâlpi de brad ciopliți cu barda. În componența casei intră trei încăperi: camera curată (din față) tinda cu intrarea în casă și camera de locuit în spate. Târnațul are la capete două ancadramente de geam, construite din văioage. Casa este muruită pe interior cu lut cu pleavă și văruiată în alb. Acoperișul este în trei pante, cu învelitoare de țiglă.

Șura este o construcție anexă cu scheletul și pereții construiți în „potici”, metodă constructivă folosită de sute de ani. Prima parte a șurii este o porțiune închisă, având două

<sup>11</sup> *Ibidem*, p. 263.

<sup>12</sup> *Ibidem*, p. 356.

uși mari de 4 x 4 m. Era folosită pentru depozitarea produselor agricole și putea să permită accesul unui car cu fân. A doua parte este poiata, unde se țineau uneltele agricole mari. A treia parte o ocupă grajdul pentru animale (cai, vaci, capre), prevăzut cu o iesle. Ultimul spațiu îl ocupă cotețele pentru păsări și animale mici. Dimensiunile de gabarit ale șurii sunt de 12,5 x 6,00m. **PL. 20.**

Aceste gospodării, care timp de sute de ani au folosit materiale tradiționale (piatra, lutul, lemnul) sunt pe cale de dispariție, materia primă fiind înlocuită cu cimentul, cărămida, BCA, materiale plastice, tablă și izolații cu polistiren. Trebuie să se insiste la revenirea folosirii materialelor tradiționale, care sunt mai sănătoase și protejează un mod de trai ecologic.

**Tóth Zoltán**

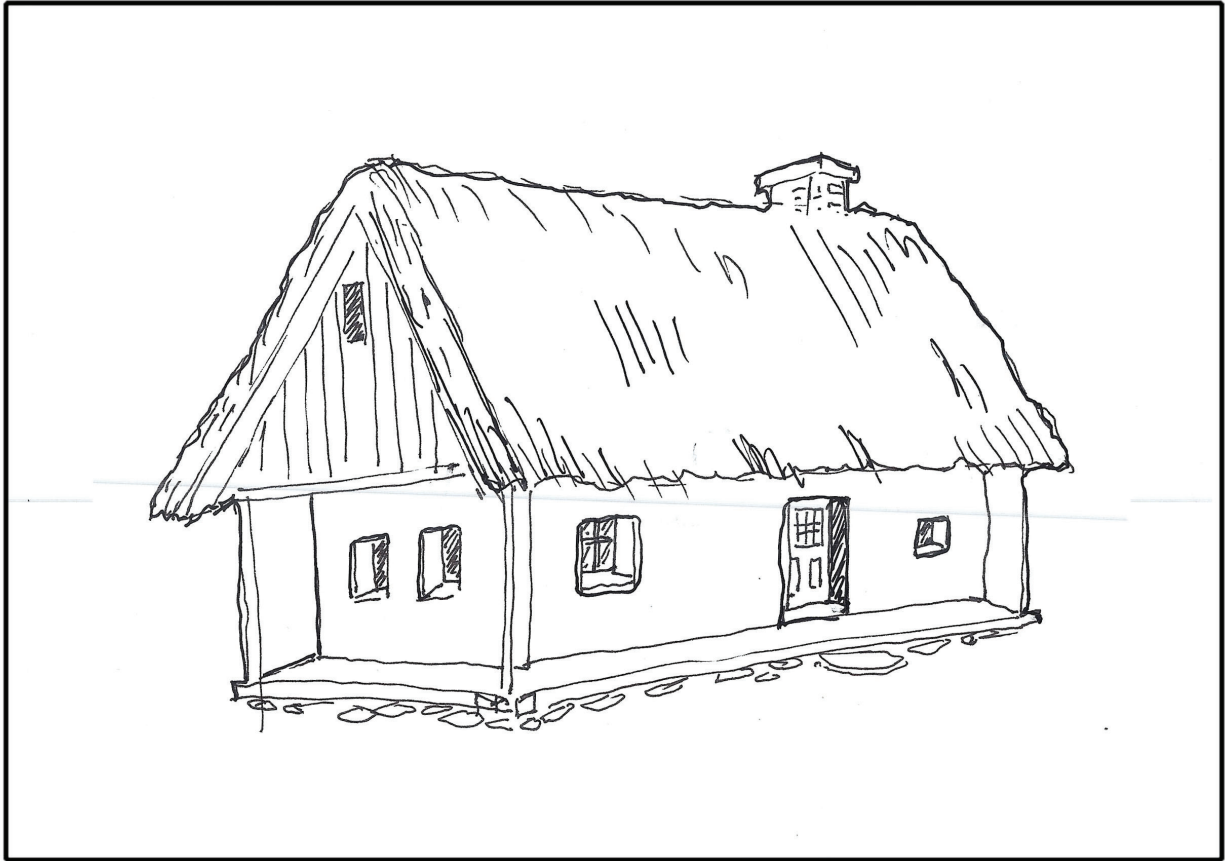
Muzeul Județean Satu Mare

Satu Mare RO

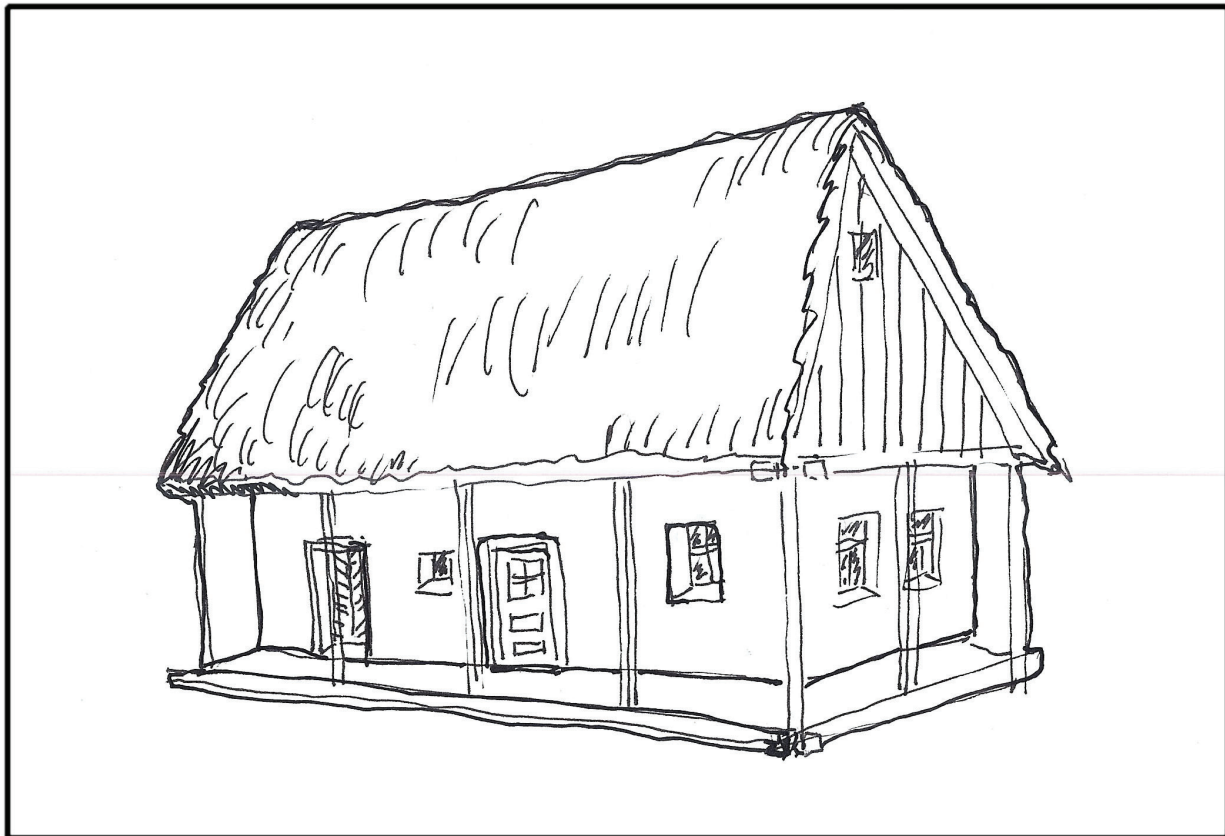
[tezeu@freemail.hu](mailto:tezeu@freemail.hu)

### **Bibliografie**

- Borovszky, Samu, *Országos monográfia. Szatmár vármegye monográfiája (Monografia națională. Monografia Comitatului Sătmar)*, Budapesta, Editura Academiei Maghiare, 1910
- Godea, Ion, *Arhitectura la români de la obârșii la Cosia*, Editura Primus, Oradea, 2007
- Pănoiu, Andrei, *Din arhitectura lemnului în România*, Editura Tehnică
- Petri, Mor, *Szilágy vármegye monográfiája (Monografia Comitatului Sălaj)*, vol. III-IV, Budapest, 1902
- Suciu, Coriolan, *Dicționar istoric al localităților din Transilvania*, Editura Academiei Republicii Socialiste România, vol. I-A-N, 1967
- Szirmay, Antal, *Szatmár vármegye (Comitatul Sătmar)*, vol. II, Budapest, Királyi Universitas Betűvel, 1810

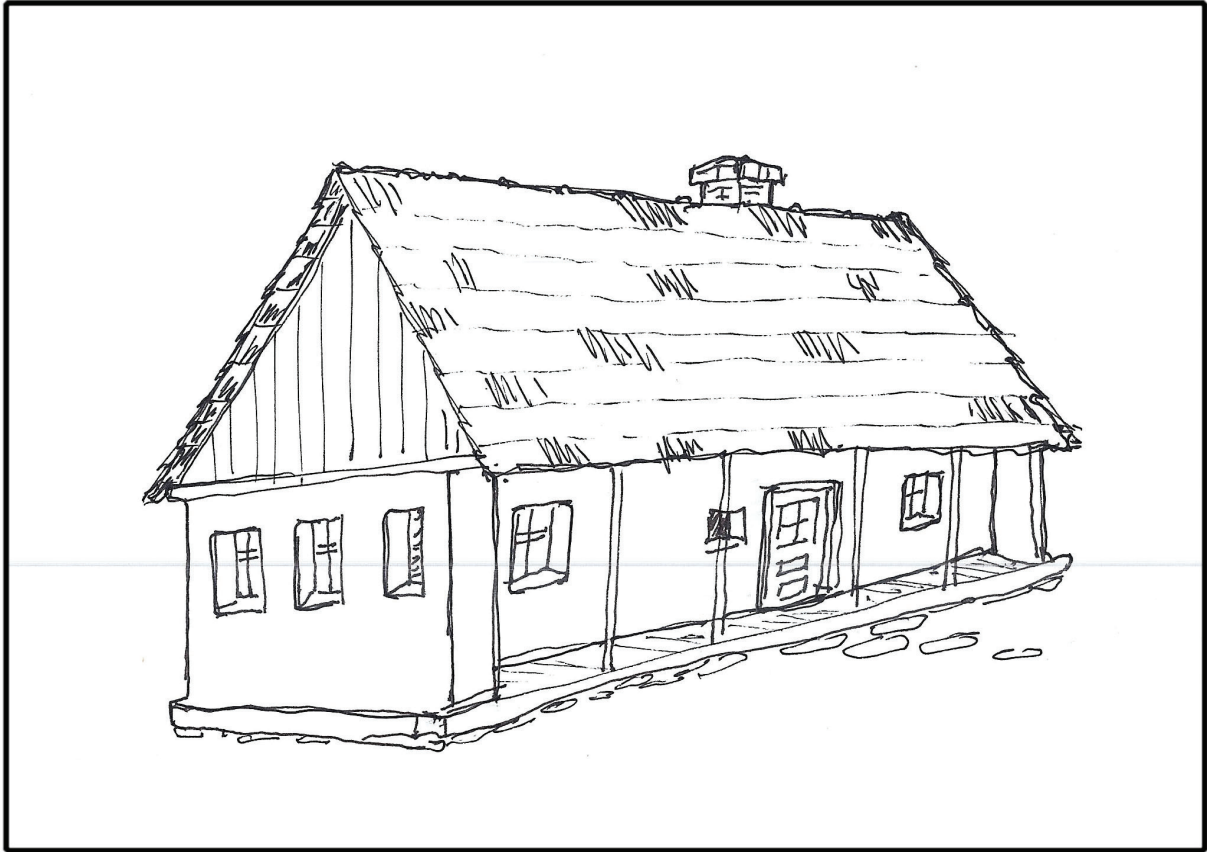


PL. 1 Pir

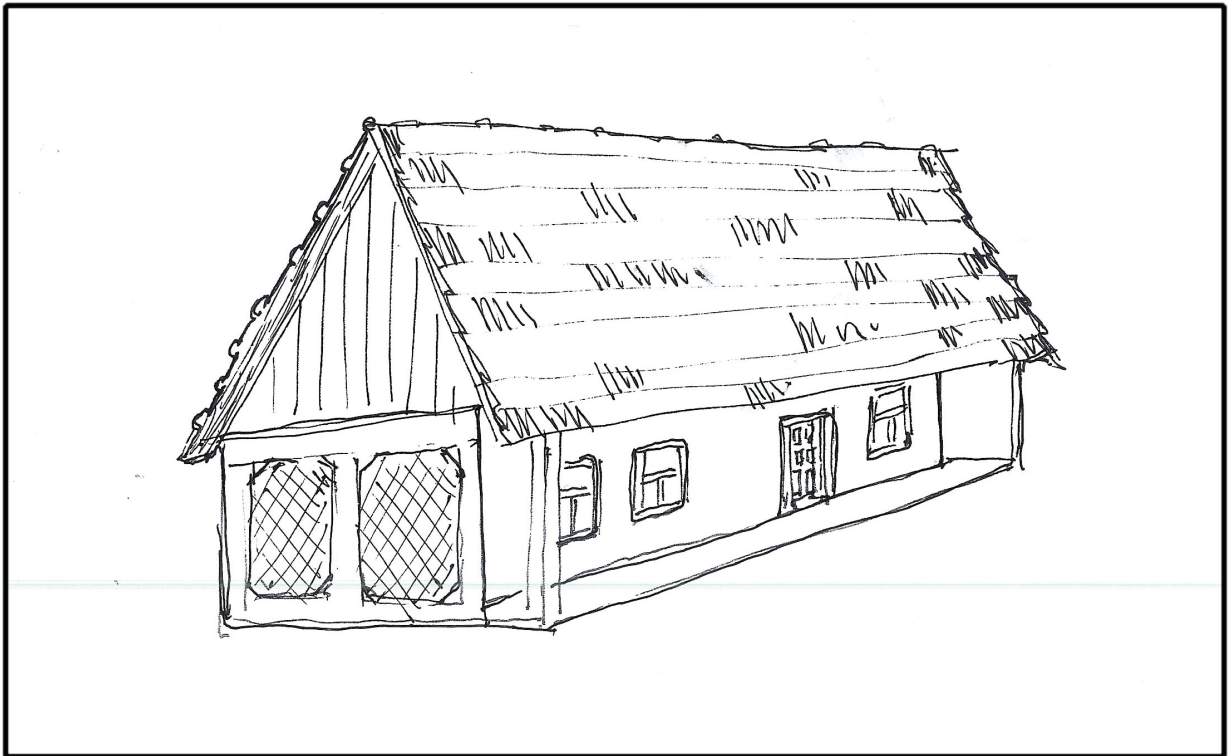


Pl. 2 Pir

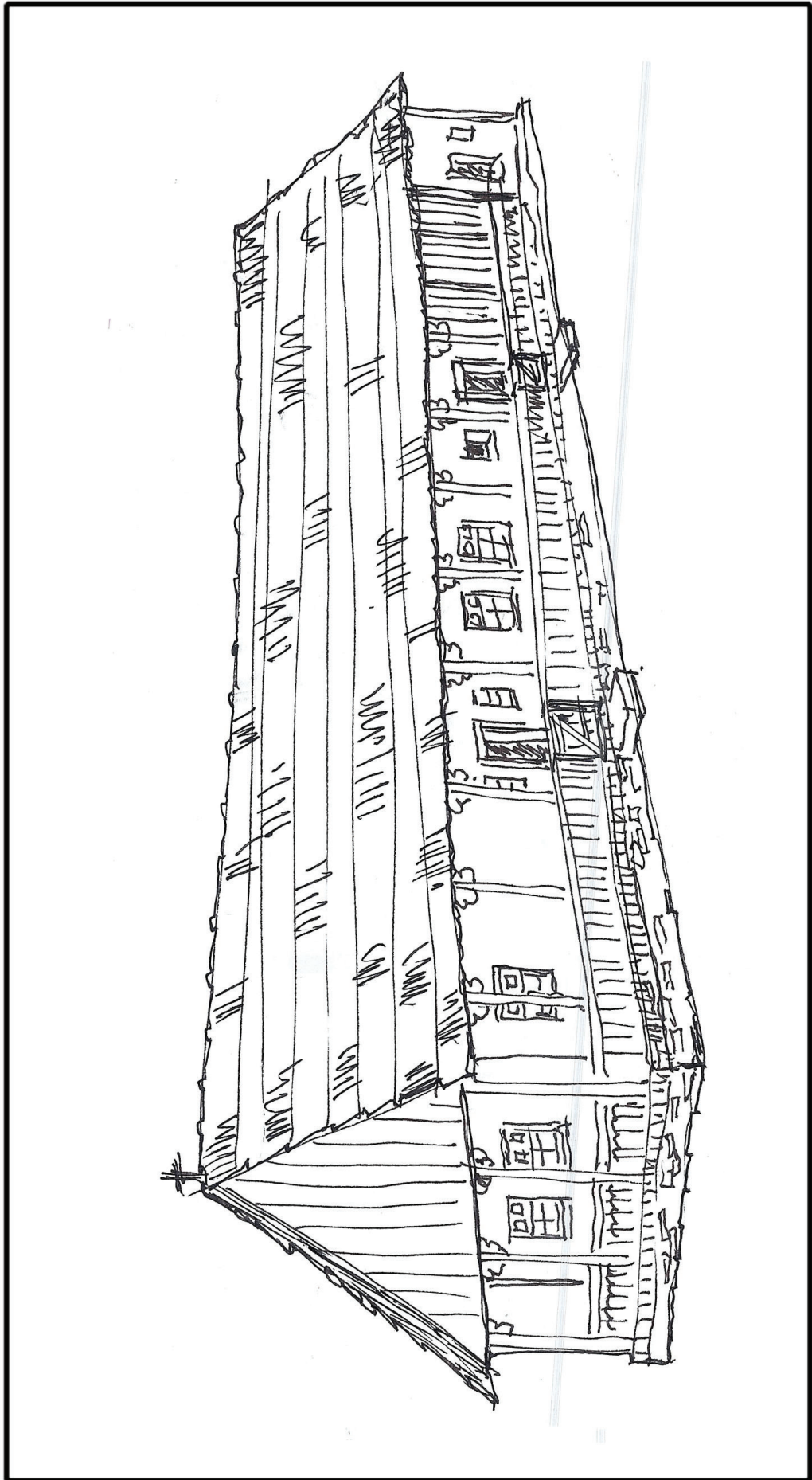




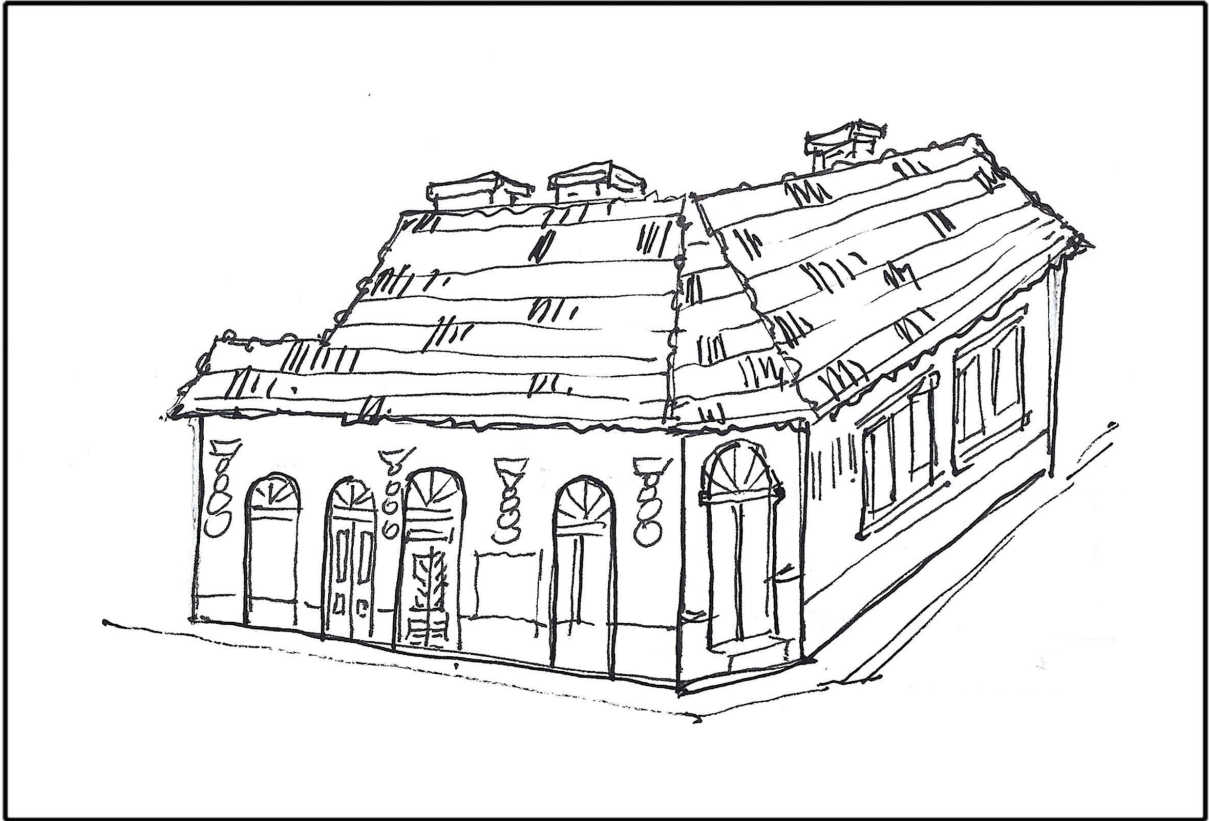
Pl. 3 Pir



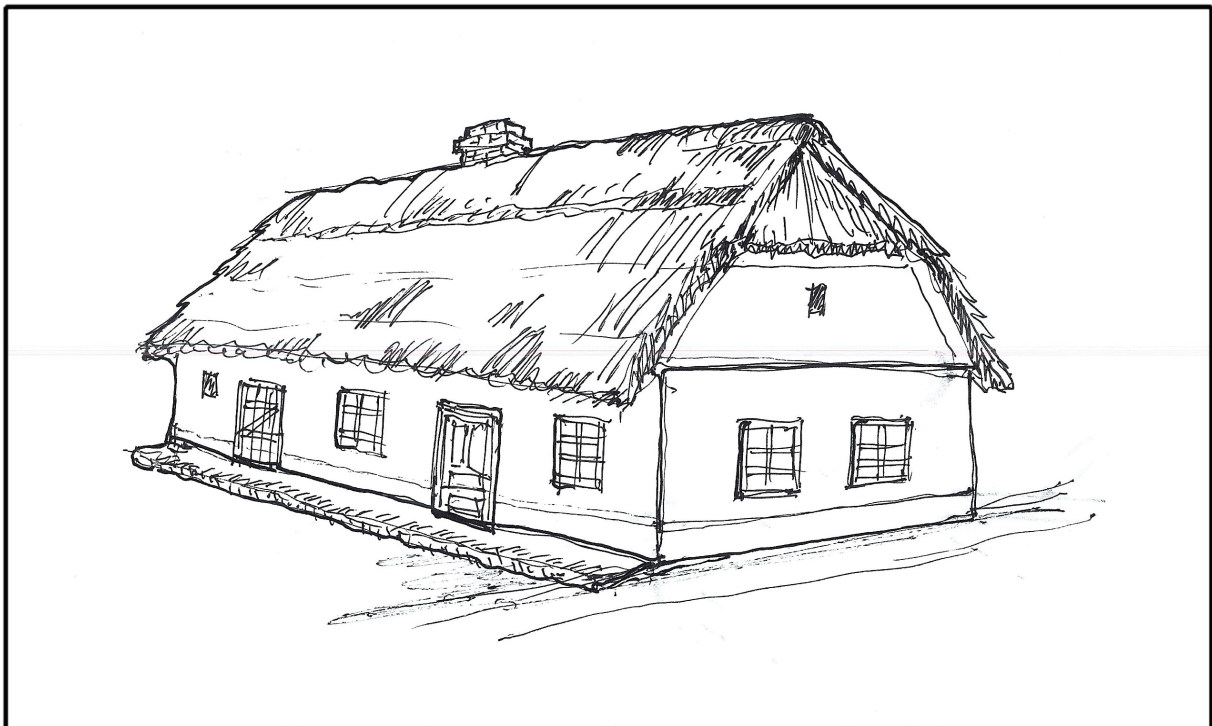
Pl. 4 Pir



Pl. 5 Sărvăzel

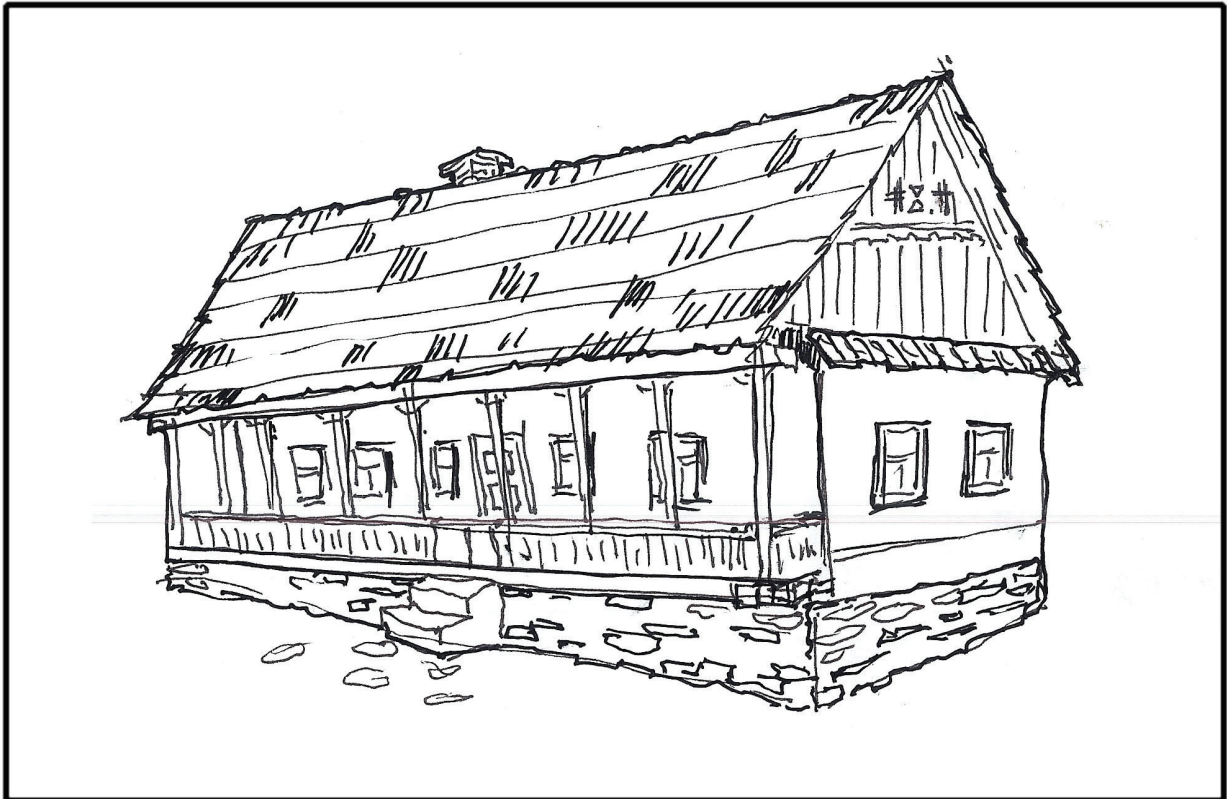


Pl.6 Pir

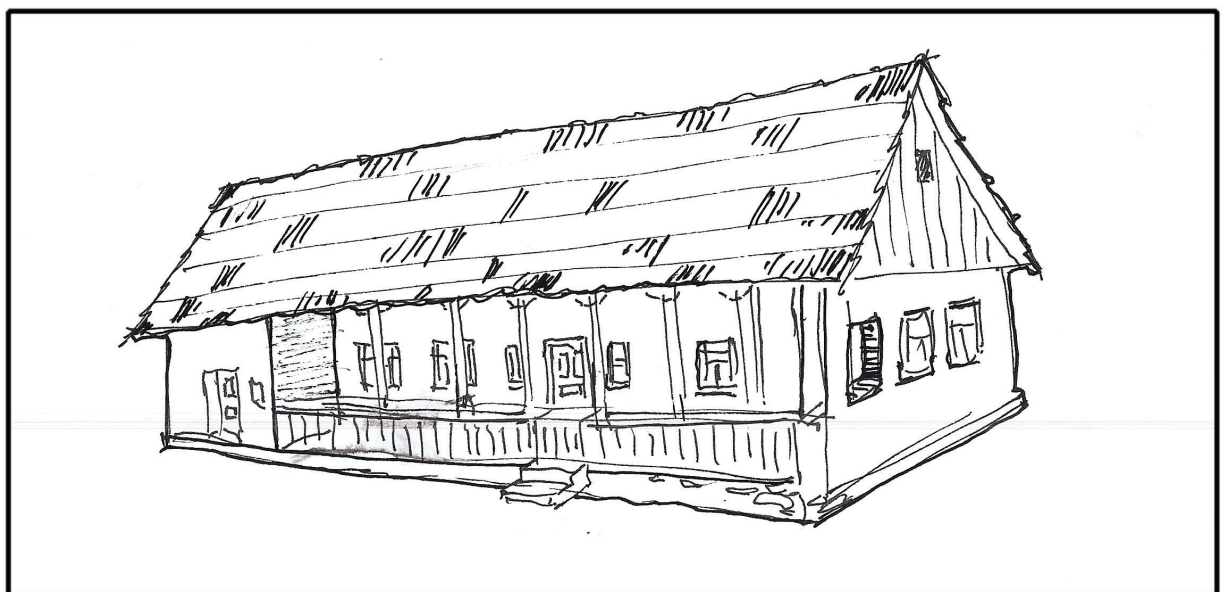


Pl. 7 Andrid

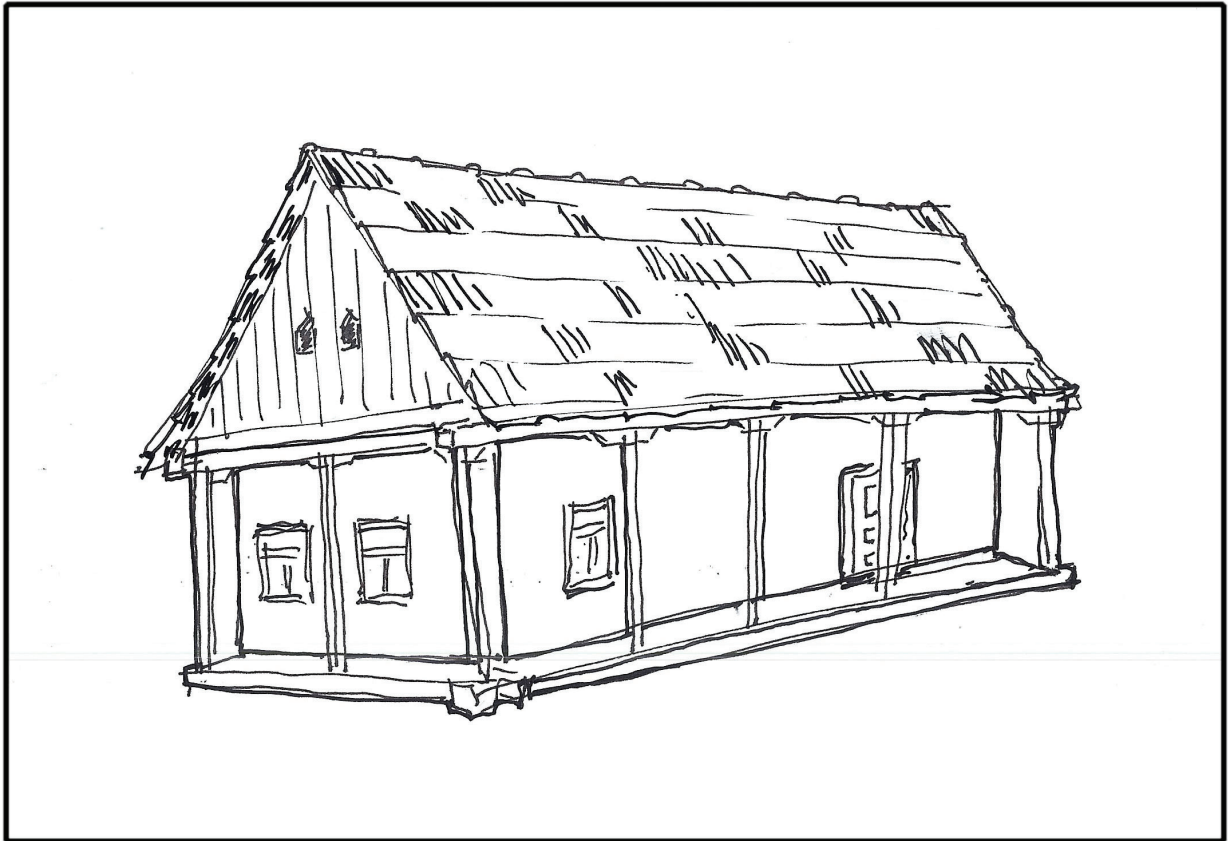




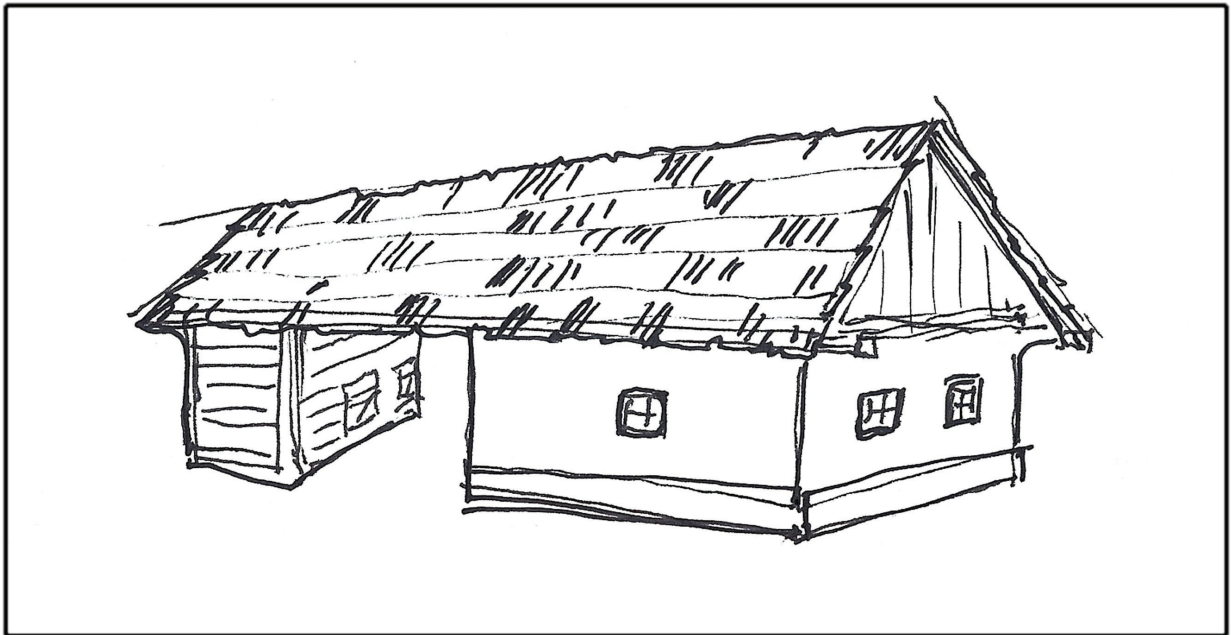
Pl. 8 Supuru de Sus



Pl. 9 Supuru de Sus



*Pl. 10 Hurezu Mare*

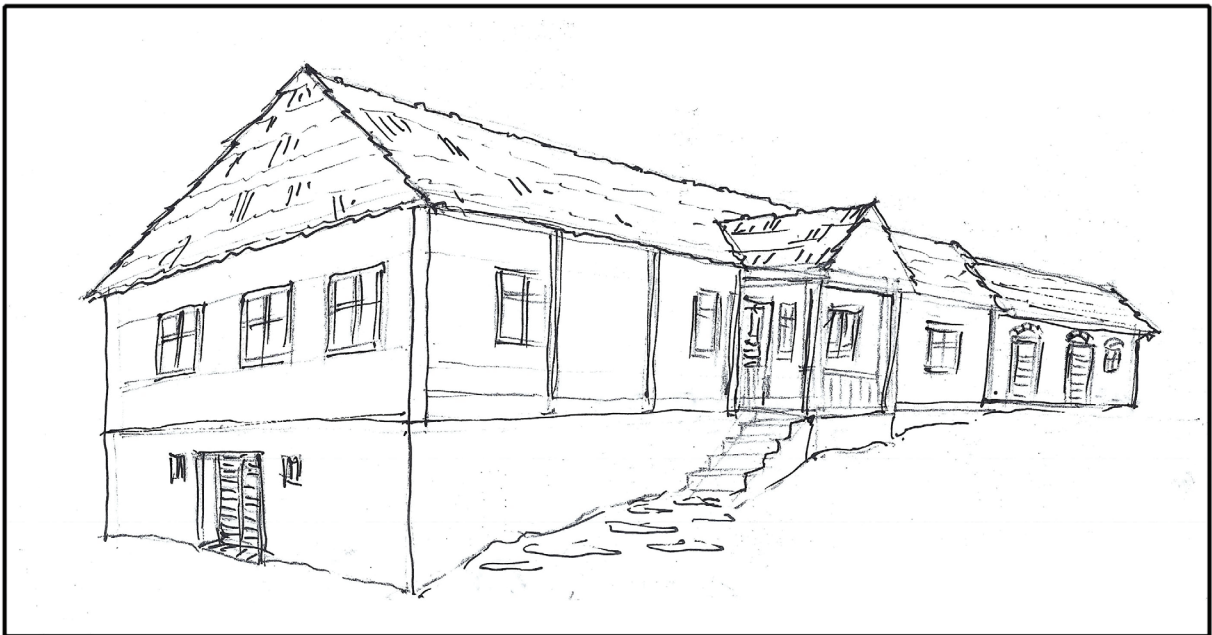


*Pl. 11 Sechereșa*





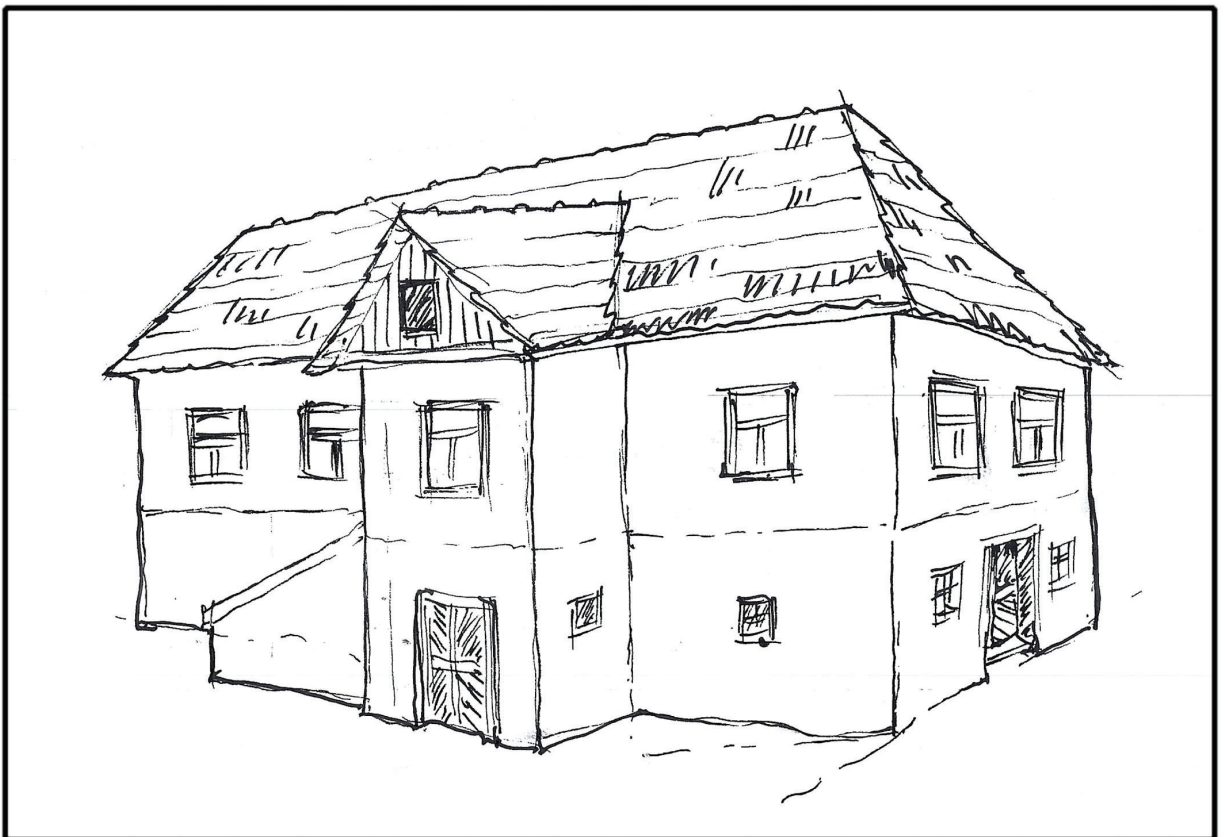
Pl. 12 Bogdand



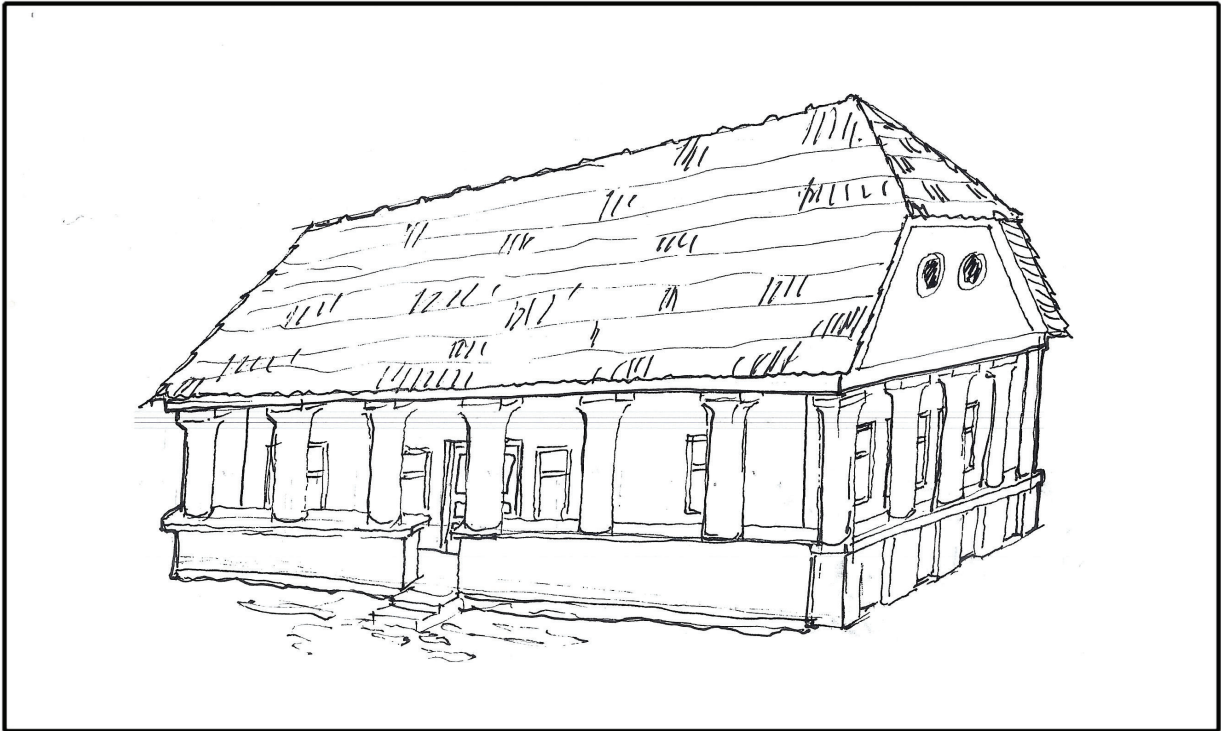
Pl. 13 Bogdand



*Pl. 14 Nadişu Hododului*



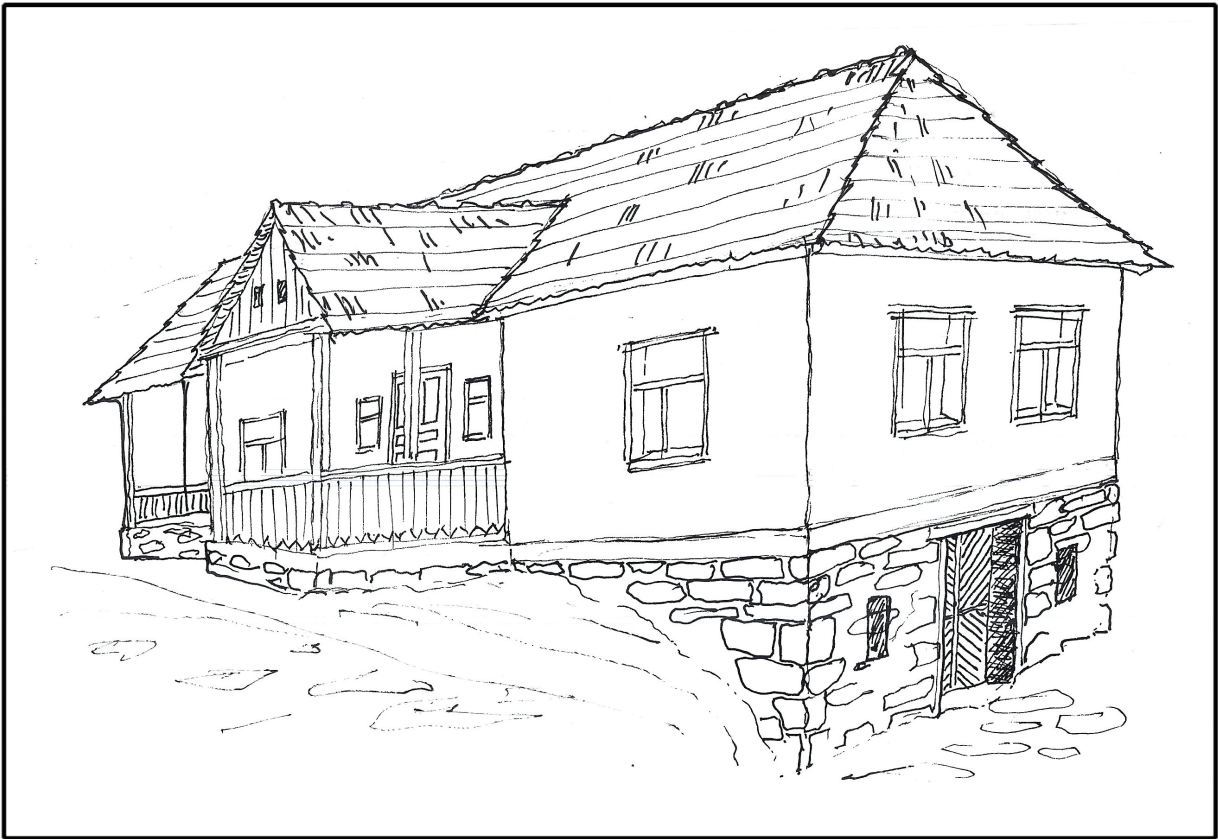
*Pl. 15 Hodod*



Pl. 16 Hodod



Pl. 17 Giurtelecul Hododului

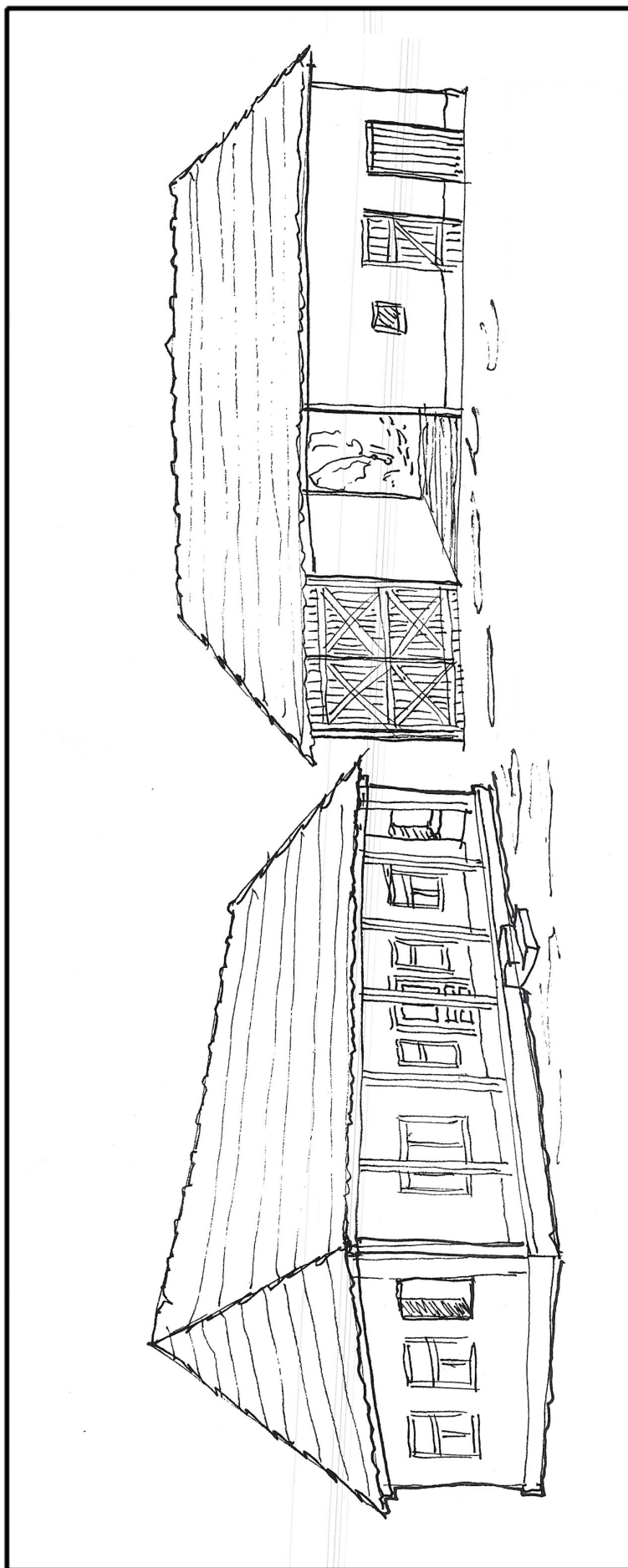


Pl. 18 Giurtelecul Hododului



Pl. 19 Lelei





Pl. 20 Lelei