

LUCRAREA „VIS ȘI ILUZIE” ANALIZĂ COMPOZIȚIONALĂ

Cristina Oana BUSUIOC

Abstract: *The work "Dream and Illusion" compositional analyses. The attitude of the characters in Gentileschi's Artemisia paintings, merged with images full of symbols from Andrei Tarkovski's films, especially the film Stalker, as well as the interest in the field, led me to the recomposition of an image that is the subject of my art work, at the same time its compositional analysis expresses the message that becomes clearer and started to be a guide to the many interpretations it can get.*

Keywords: *Dream, Illusion, Oniric, Motion, Composition, Vectors, Film, Art, Cinema*

Lucrarea Vis și iluzie este analiza unei imagini cinematografice, ea este o reinterpretare a secvenței cinematografice. Ideea receptată și transmisă, ajutată de imagini ale lucrărilor altor artiști, construiesc o nouă imagine, totul ca în construcția și deconstrucția lui Jacques Derrida¹.



Fig. 1 Studiu, Artemisiei Gentileschi



Fig. 2 Scenă din filmul Călăuza a lui Andrei Tarkovski

¹ Jacques Derrida, n. ca Jackie Derrida, 15 iulie 1930 - 8 octombrie 2004, Paris, a fost un filosof francez, fiind considerat părintele deconstrucției.

Spunem deseori că imaginația este capacitatea de a forma imagini. Ori, ea este mai curând facultatea de a „deforma imaginile oferite de percepție, este mai ales facultatea de a ne elibera de primele imagini, cea de a schimba imaginile.”²

Demersul meu artistic se construiește pe baza preocupărilor mele în ceea ce privește zona dedublărilor care însoțesc activitatea arhitectonică a visului și a trecerii într-o altă dimensiune - timp sau spațiu.

Lucrarea nu are o formă compozițională pură deoarece înglobează zone de întrepătrundere a formelor de construcție.

Mișcarea este exprimată prin semne gestuale proprii, prin semnale indicatoare, mai bine spus. În pictura figurativă, ființele, oameni sau animale, schițează gesturi care fac inteligibile deplasările și acțiunile lor. Întâlnim în istoria artei dansatoarele lui Degas sau ale lui Toulouse-Lautrec, înălțările la cer ale Fecioarei, *Suzanna și bătrânii* a lui Tintoretto, toate au în comun gesturi sau expresii care provoacă în mintea spectatorului terminarea mișcării indicate și în final sugestia că se mișcă.



Fig. 3 *Vis și iluzie*, Cristina Busuioc-(lucrare de disertație)

Din punct de vedere al organizării spațiului plastic, compoziția lucrării *Vis și iluzie. Explorări artistice* este deschisă în registrul îndepărtat și închisă în registrul apropiat.

Centrul de interes stabilit ca fiind personajul și lumânarea fac intro-ul, respectiv invitația spre compoziția deschisă care se prefigurează în planul din profunzime, plan care comunică o călătorie pe care suntem invitați să o parcurgem în afara spațiului plastic.

Centrul de interes este zona din compoziția plastică către care se îndreaptă prioritar privirea, aici au loc aglomerări de detalii, modulări liniare (subțire-gros) și contraste (închis-deschis, cald-rece, mare-mic).

² Gaston Bachelard, *Aerul și visele*, Ed. Univers, București, 1997, p. 5.

Alături de proporție **ritmul** definește raportul structural ordonator al echilibrului și al armoniei. Sesizabil prin alternanțele de forme, prin accentuări sau pauze, ritmul este o prezență dinamică. Ritmul semnalizează „un proces, o acțiune prin succesiuni, continuități și discontinuități; presupune coordonări și corelări cantitative și calitative, asigurând dinamica structurală a ansamblului; după o definiție a Antichității grecești – ritmul este o punere într-o ordine determinată de timp”³. Paul Klee în Jurnalul său din 1914 notează că o lucrare de artă se desăvârșește ”din mers materializând diferite moduri de „a pași”, de a cadența - asociind, întretâind, raportând, împotrivind, compensând. Orice organizare „este mișcare, pentru că începe undeva și se termină undeva”⁴. Referitor la compoziția gândită și construită aflăm că fundamental este ca, publicul privitor, să fie îndemnat, prin chiar construcția imaginii, să „reia în conștiința sa mișcarea care a constituit-o și să-i înțeleagă rostul. Această constrângere se exercită numai printr-o structurare specială a mișcării, care prescrie ochilor, drumuri precise într-o succesiune precisă”⁵.

Viteza vizuală depinde de dimensiunile obiectului. Cum personajul lucrării mele este în prim-plan și ocupă planul cel mai apropiat, viteza lui de deplasare este mică, atât de mică încât imaginea lui se împarte în cadre sau fragmente care-și schimbă culoarea în funcție de



Fig. 4 *Vis și iluzie. Explorări artistice. Axa de simetrie orizontală*

Axa de simetrie orizontală împarte compoziția în două zone care se leagă între ele prin dialogul produs de cele două elemente-centre de interes. Axa de simetrie verticală se suprapune ochiului personajului aflat în umbră iar echilibrul este susținut de repetiția ferestrelor care apar în spatele personajului.

³ M. J. Bartoș, *Compoziția în pictură*, Ed. Polirom, București, 2009, p. 113.

⁴ Yvonne Hasan, *Paul Klee și pictura modernă*, Ed. Meridiane, București, 1999, p. 441.

⁵ *Ibidem*, p.441.



Fig. 5 Vis și iluzie. Explorări artistice. Axa de simetrie verticală

Liniile orizontale și cele verticale asigură acea stabilitate a compoziției care ne invită la un popas spre reflecție, pe când diagonalele asigură tensiuni direcționate.

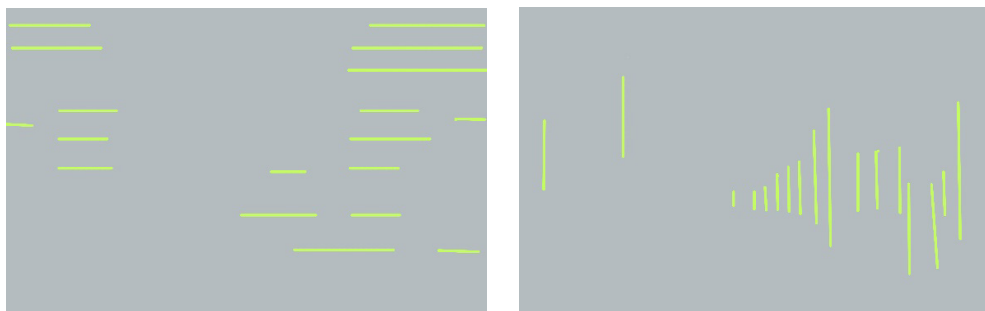


Fig. 6 Vectori orizontali și verticali - Lucrare de disertație

Liniile orizontale ne aduc aminte de libertatea care ne este oferită spre stânga și dreapta la frizele din Antichitate unde personajele ne invită să le urmăm de-a lungul zidului. Când nu avem de-a face cu o defilare de personaje suntem invitați să parcurgem un fir al unei povești – povestea de bază care va provoca descătușarea imaginației noastre și va da frâu liber dezvoltării ei vizuale în spațiu.

Friza, ca succesiune de elemente plastice este mai mult ritmată decât compusă. Asemenea muzicii ea rostește o succesiune de valori diferite, lente sau rapide, optime, șaisprezecimi ori note întregi.

Oblicitatea este percepută ca o întindere dinamică spre sau dinspre cadrul spațial de bază al orizontalei și verticalei. Dinamicitatea în această compoziție este subliniată exact de alăturarea de vectori statici (cei orizontali și cei verticali) și de vectori dinamici (cei oblici).

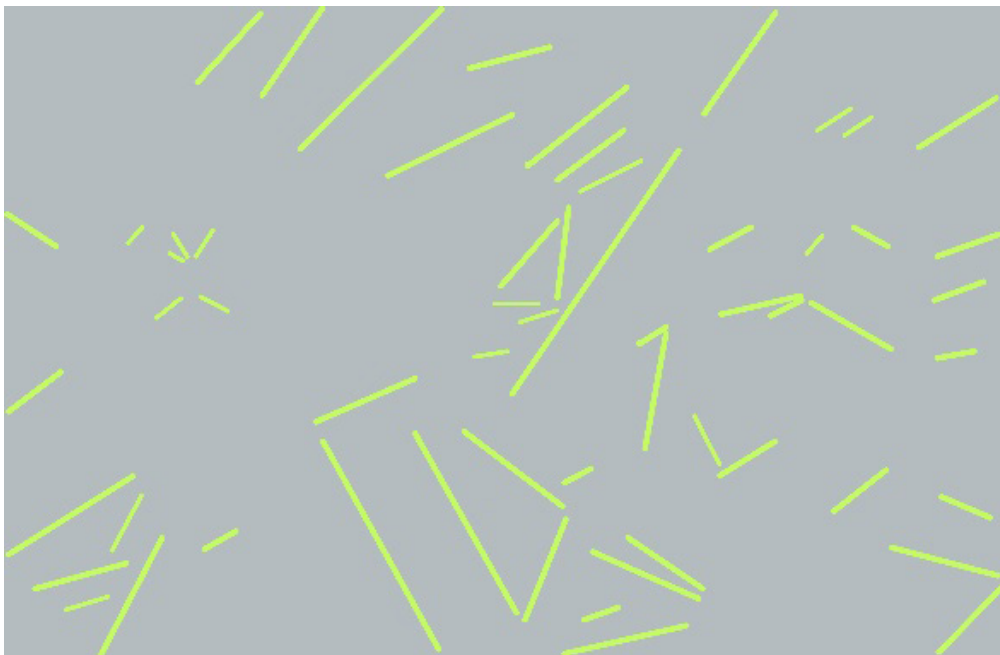


Fig. 7 Vectori oblici - Lucrare de disertație



Fig. 8 Vectori curbi - Lucrare de disertație



Fig. 9 Vectori drepți – Lucrare de disertație

Masa compozițională din dreapta oferă un centru de interes, aici lucrurile sunt încărcate, fragmentate, tensiunea are loc aici mai intens.

Percepută în plan bidimensional, compoziția se împarte în două mase compoziționale: masa compozițională din stânga care cuprinde fragmentul de zid cu ferestre și personajul, și masa compozițională din dreapta care cuprinde zidul cu fereastra, lumânarea și podeaua încăperii. Cele două mase compoziționale se leagă prin extremitatea de sus a personajului și jos prin podeaua care se intuieste în plan inferior. Privit în plan spațial, personajul în sine este de asemenea o masă compozițională apoi, în adâncime întâlnim flacăra călăuzitoare, fragmentele de pereți cu ferestre și zonele „sparte”.

Forța de expresie a contrastului este redată de alternanța dintre închis și deschis, astfel lucrarea face trimitere la contrastul de clar-obscur.

Cu ajutorul programului Adobe Photoshop am realizat procesarea geometrică a imaginii (fotografiei), constând în descompunerea asistată a imaginii în suprafețe pe care le-am evidențiat.



Fig. 10 alternanța dintre culori închise și culori deschise - Lucrare de disertație

Așadar, folosind de meniul Select, Color Range, apoi selectând culoarea sau nuanța dorită pe lucrare, reglăm Fuzziness, la urmă zona selectată devine stratul de culoare urmărit.

Griurile colorate fac legătura dintre culorile puternic contrastante. Contrastul cald-rece este produs de opoziția dintre roșu și verde ca și culori dominante.

Culorile închise doresc să sugereze o atmosferă de contemplație, de introspecție, atmosferă care justifică prezența lumânării.

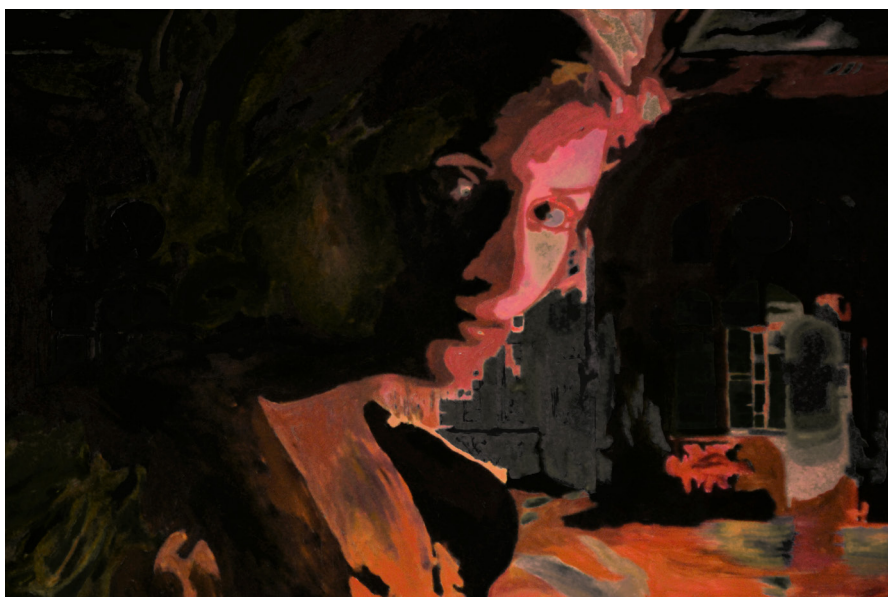


Fig. 11 alternanța dintre culori calde și reci - Lucrare de disertație

Lucrarea „vis și iluzie” analiză compozițională

Dacă, la modul general, observăm o tendință de dominare a contrastului de valoare, în zona centrului de interes la lumina lumânării lucrurile „se colorează” și domină contrastul de culoare.



Fig. 12 zone de albastru ceruleum - Lucrare de disertație



Fig. 13 zone de galben - Lucrare de disertație



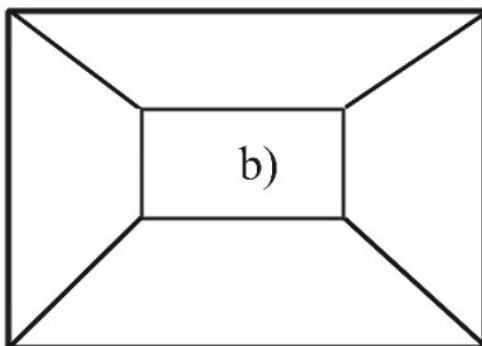
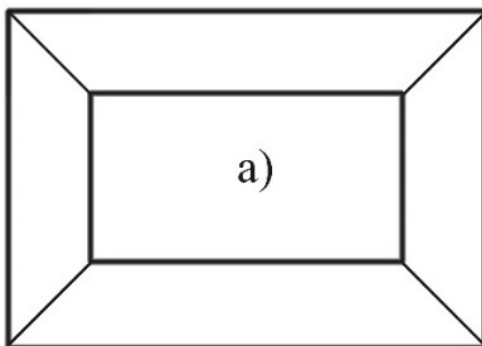
Fig. 14 zone de roșu - Lucrare de disertație



Fig. 15 zone de verde - Lucrare de disertație

Deformarea este factorul esențial în perceperea adâncimii, deoarece ea reduce simplitatea și sporește tensiunea în câmp vizual, generând astfel o tendință spre simplificare și destindere. Înșelarea simțurilor în lumea iluziilor vizuale, pe scenă sau în anumite stiluri de arhitectură se face printr-un efect de profunzime.

Dacă un scenograf construiește o cameră normală, cu podea plană și pereți ortogonali, spectatorul receptează imaginea proiectivă a) și vede camera aproximativ așa cum este. Dacă podeaua se înclină în sus, plafonul în jos, iar pereții trapezoidali, converg spre înapoi, înclinarea fizică se îmbină cu cea perspectivală dând naștere proiecției b). Datorită diferenței mai pronunțate dintre deschiderea frontală și peretele din spate, spectatorii văd o cameră mult mai adâncă.



Considerăm ca elemente plastice ale picturii acele elemente componente ale imaginii care sunt menite să sugereze iluzia spațiului. Pot fi enumerate aici efecte de lumină și umbră, perspectiva atmosferică și de culoare și perspectiva liniară, care este însă și cel mai important element component tectonic. Pentru o mai bună înțelegere țin să menționez că perspectiva atmosferică și de culoare sunt mijloacele complementare ale perspectivei liniare și aplicarea lor se bazează pe observația că unele culori, în primul rând culoarea roșie și cea galbenă fac ca altele, în primul rând culoarea albastră să fie în aparență mai îndepărtate. Aceste mijloace au fost general folosite în pictura iluzionistă europeană.

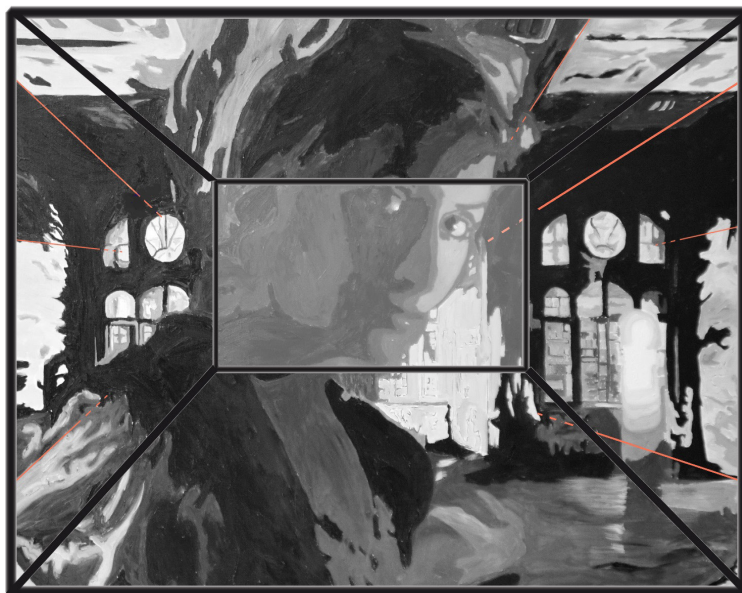


Fig. 16 proiecție perspectivală
- Lucrare de disertație



Fig. 17 filtru care imită vitraliul - Lucrare de disertație

Celui care privește lucrarea i se oferă un traseu prestabilit de urmat, care se deplasează de la un element la altul, legându-le laolaltă în virtutea unui semn vizual continuu.



Fig. 18 Mișcare și continuitate - Lucrare de disertație



Fig. 19 diagonale în compoziție - Lucrare de disertație



Fig. 20 zone pe axa timpului - Lucrare de disertație

Diagonala mare, cea care dă direcția de citire a compoziției parcurge silueta personajului și iese din cadrul pictat rupând astfel frontiera dintre spațiul material și cel pe care îl bănuim. Diagonala mică, produce dialogul între privirea personajului și candela (lumânarea), lumânare care din punct de vedere tehnic este doar sugerată, ea putând să ia diferite forme.

Compoziția mai poate fi citită și ca fiind împărțită în trei zone care constituie marcaje pe axa timpului, prima cea a trecutului, a doua a prezentului și cea de a treia cea a viitorului.

Într-o lume în care arta devine din ce în ce mai rafinată, mai reflectată în sensul ei intrinsec și în care surprinderea directă a transcendentului este tot mai puțin vizibilă, simțim nevoia unei aprofundări a vieții lăuntrice.

Fără această reîntoarcere la rădăcina primordială omului nu-i mai rămân decât spiritualitatea sufletului „esențialmente acosmic, sau un moralism de voință care-i interzice atingerea transfigurată a materiei”⁶.

Arta dobândește influența dominației lumii prezente, artistul devine un singuratic și caută un soi de „supraobiect”⁷ sau suprarealitate, deoarece realitatea ușoară pentru el nu poate fi exprimată în mod direct.

Astfel într-o chemare arhetipală se face o revenire la religia credinței dar nu neaparat ca manifestare a unui credo. Se face o revenire sau o evadare spre Forța ignorată care menține legile universale.

Lucrarea *Vis și iluzie. Explorări artistice* prin mesajul creat de atmosfera, simbolurile sugerate și tehnica de redare face trimitere spre o lume pe care ochii trupului și câteodată chiar ochii spiritului nostru nu pot să o perceapă.

Lucrarea face o invitație spre eliberarea conștiinței noastre către nesfârșit, spre eternitate, chiar dacă promisiunea este doar iluzorie.

Cristina Oana Busuioc
Muzeul Județean Satu Mare
Satu Mare, RO
cristinoana@yahoo.com

⁶ Paul Evdochimov, *Arta icoanei. O teologie a frumuseții*, Ed. Meridiane, București, 1993, p. 69.

⁷ *Ibidem*, p. 70.