

EVOLUȚIA MORTALITĂȚII ÎN PERIOADA PRIMULUI RĂZBOI MONDIAL. STUDIU DE CAZ: VALEA MUREȘULUI

Izabela Georgiana COROIAN

Abstract: *(Evolution of mortality during The First World War. Case study: Mureș Valley) The First World War had repercussions on the social, economic and medical conditions on the home front. From a demographic point of view, the consequences were visible from the start, the numbers of marriages and births decreased and the number of death increased. All the countries participating in the war experienced high mortality rates especially in 1915 and 1918. The same was the case for Transylvania.*

The present study traces the consequences of the war regarding certain aspects of mortality in three rural communities from Mureș Valley. The observation period is 1890-1930, divided in three-time intervals for a better observation of the effects of the war. Regarding the annual evolution of mortality, the number of deaths peaked in 1915 and 1918. These were the last years with high mortality toll, afterwards mortality continued to decline. Regarding the seasonal movement, between 1890 and 1913 higher number of deaths occurred mainly in the spring and winter, but during 1914-1918 autumn became the season with a high mortality toll.

The First World War interrupted certain patterns of mortality such as decline in the number of death and seasonal distribution and had minor consequences on sex and age-group distribution, but the patterns resumed after the war.

Keywords: *First World War, historical demography, mortality, annual evolution, sex and age-group distribution, seasonal movement.*

Consecințele Primului Război Mondial au fost vizibile și pe frontul de acasă pe plan social, economic și medical asupra localităților care nu au fost teatru de război. În plan demografic s-au observat schimbări încă de la începutul perioadei de război. Aproape toate țările care au participat în Primul Război Mondial s-au confruntat cu niveluri scăzute ale nupțialității și natalității, respectiv niveluri ridicate ale mortalității pe frontul de acasă din cauza concentrării resurselor asupra războiului și plecarea bărbaților pe front. În privința mortalității deja exista la nivel european un tipar de scădere a valorilor ei încă din a doua jumătate a secolului al XIX-lea. În perioada războiului numărul deceselor a crescut semnificativ în special din cauza condițiilor medicale și de igienă precară care a favorizat transmiterea bolilor infecțioase¹.

¹ Dalkhat Ediev, Richard Gisser, *Reconstruction of historical series of life tables and of age-sex structures for the Austrian population in the 19th and the first half of the 20th century*, în „Vienna Yearbook of Population Research”, vol. 5, 2007, pp. 347-348; B. R. Mitchell, *European Historical Statistics 1750-1970*, The Macmillan Press, London, 1975, pp. 114-1919.

La fel a fost în și cazul Transilvaniei deși la sfârșitul secolului al XIX și începutul secolului al XX-lea nivelul mortalității scade treptat, urmând tiparul european. În anii războiului acesta a avut anumite oscilații, cele mai multe decese înregistrându-se în anii 1915 și 1918².

Studiul de față încearcă să arate efectele Primului Război Mondial în plan demografic, specific în planul mortalității, acest fenomen demografic fiind cel mai susceptibil factorilor externi precum situația economică, socială și condițiile medicale. Ne propunem să urmărim schimbările aduse de război asupra nivelurilor mortalității din trei comunități de pe Valea Mureșului: Războieni-Cetate, Micoșlaca și Gura Arieșului. Perioada totală de observație este 1890-1930, împărțită în trei subperioade pentru o mai bună observare a efectelor războiului privind manifestarea acestui eveniment demografic. Prima perioadă se axează pe 1890-1913 pentru a observa ritmul descendent al mortalității, a doua perioadă este 1914-1918, anii de război, pentru a observa schimbările cauzate de război la nivelul mortalității, iar ultima perioadă este 1919-1930 pentru a surprinde continuarea trendului descendent început înainte de război. Efectele conflagrației mondiale asupra caracteristicilor evenimentului demografic al decesului pot fi observate cel mai bine în comparație cu perioada de dinainte și perioada de după război deoarece o analiză strictă pe anii de război ar arăta mici modificări care pot fi puse și pe seama altor factori, de aceea cele trei segmente temporale nu sunt egale.

Sursele folosite sunt registrele parohiale³ din această perioadă pentru cele 5 parohii din aceste localități, 3 parohii ortodoxe, una greco-catolică și una reformat-calvină întâlnite în aceste comunități, precum și recensămintele din epocă, mai exact cele din 1890, 1900, 1910 și 1930.

Metoda folosită este cea inițiată de Louis Henry și Michel Fleury de a exploata registrele parohiale care oferă informații la nivel de individ pentru a observa anumite tipare demografice. Astfel, registrele de înmormântare folosite de noi ne-au oferit informații despre numărul total de decedați, sexul, vârsta și data decesului pentru fiecare persoană în parte. Analizând aceste informații putem stabili la nivel de comunitate anii cu numărul ridicat și scăzut de decese, care grupă de vârstă a fost mai afectată, precum și anotimpul în care a avut loc cele mai multe decese. Din păcate registrele parohiale ortodoxe și greco-catolice nu oferă informații despre cauzele de deces pe toată perioada, majoritatea dintre ele au fost consemnate ca fiind „naturale” sau „ordinare”. Doar registrele specifice confesiunii reformate oferă informații despre bolile care au dus la deces, dar comunitățile fiind mixte din punct de vedere confesional, dar cu o populație majoritară românească, nu se poate face o analiză în întregime.

Informațiile din registrele reformate au fost supuse unui proces de standardizare și curățare, în special vârstele decedaților și au fost create grupele de vârstă folosind programele Excel Word și SPSS. Etapa următoare a fost partea de analiză și interpretare a datelor folosind aceleași programe pentru a observa evoluția anuală a numărului de decese și tendința de scădere a lor, diferențele pe sexe și care grupă de vârstă a fost defavorizată. De asemenea, au fost observate diferite tipare privind sezonabilitatea mortalității în aceste comunități, care au fost anotimpurile și lunile în care numărul de decese a crescut și pentru ce grupă de vârstă. Toate aceste analize au fost efectuate în toate comunitățile din eșantion, iar rezultatele au fost redactate pentru toate parohiile deoarece diferențele dintre ele a fost minore, chiar dacă este vorba de confesiuni diferite, caracteristicile sociale, economice și medicale au primat față de criteriul confesional. Doar privind numărul anual de decese și repartitia deceselor pe luni au fost dife-

² Ioan Bolovan, *Transilvania între revoluția de 1848 și unirea din 1918. Contribuții demografice*, Centrul de Studii Transilvane, Cluj-Napoca, 2000. p. 144.

³ *Historical Population Database of Transylvania*; Direcția Județeană Alba a Arhivelor Naționale, *Colecția Registre de stare civilă se la instituțiile de cult*, reg. nr. 1712, 2064, 1719, 55, 2073.

rențe între comunități, după cum este prezentat în partea respectivă. Pe lângă acestea, analizele au fost realizate pentru toate pe cele trei intervale de timp pentru a observa eventualele modificări de trend.

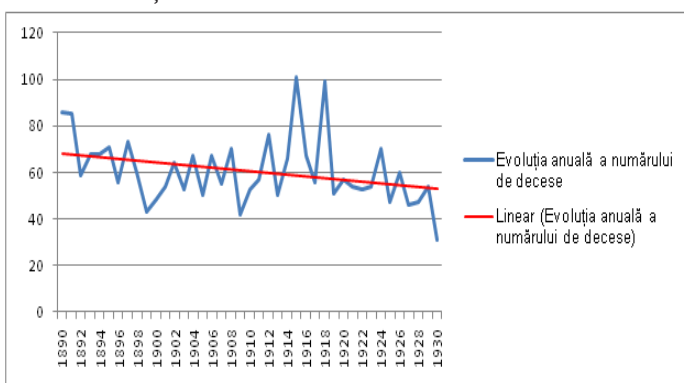
Cele trei comunități se află în aceeași zonă geografică, Valea Mureșului, iar ocupația predominantă este practicarea agriculturii⁴. În Războieni-Cetate majoritatea populației este de etnie română și confesiune ortodoxă, dar este prezentă și o comunitate maghiară destul de puternică de confesiune reformat-calvină. În celelalte două comunități, Micoșlaca și Gura Arieșului, populația este de etnie română de confesiune ortodoxă și greco-catolică în prima localitate și în totalitate ortodoxă în a doua comunitate. Numărul populației în aceste trei comunități a crescut în timpul perioadei de studiu⁵. Cea mai spectaculoasă creștere a avut loc în Războieni-Cetate unde numărul populației totale a crescut cu 42% între 1890 și 1930, în special după 1910⁶. Eșantionul de lucru este format din 2.488 de evenimente de deces, cele mai multe având loc în Războieni-Cetate tocmai pentru că această localitate are și o populație mai mare față de celelalte două.

Tabel 1. Eșantionul de lucru

Localitate	Confesiune	Număr de evenimente	1890-1913	1914-1918	1919-1930
Războieni-Cetate	Reformat-calvină	1085	636	180	269
	Ortodoxă				
Micoșlaca	Greco-catolică	736	442	99	195
	Ortodoxă				
Gura Arieșului	Ortodoxă	667	397	110	160
Total		2488	1475	389	624

Evoluția anuală a numărului de decese

Primul aspect este evoluția anuală a mortalității care arată că Transilvania se încadrează în tiparul european de scădere a numărului de decese începând cu sfârșitul secolului al XIX-lea și continuând în cel următor. Deși pe toată perioada studiată numărul deceselor oscilează și sunt ani în care a fost înregistrat un număr mai ridicat de decese, tendința centrală este cea de scădere a lor, în toate comunitățile avute sub observație.



Pentru prima perioadă, 1890-1913, cele mai multe decese

Figura 1. Evoluția anuală și tendința centrală a deceselor 1890-1930.

⁴ Traian Rotariu (coord.), *Recensământul din 1857, Transilvania*, Ed. Staff, București, 1996, pp. 32-53.

⁵ Idem, *Recensământul din 1890 și recensământul țiganilor din 1893, Transilvania*, Presa Universitară Clujeană, Cluj-Napoca, 2009, pp. 24-31; Idem, *Recensământul din 1900, Transilvania*, Ed. Staff, București, 1999, pp. 34-51; Idem, *Recensământul din 1910, Transilvania*, Ed. Staff, București, 1999-2006, pp. 28-41; Idem, *Recensământul din 1930, Transilvania*, Presa Universitară Clujeană, Cluj-Napoca, 2011, pp. 38-55.

⁶ Idem, *Recensământul din 1930, Transilvania*, Presa Universitară Clujeană, Cluj-Napoca, 2011, pp. 38-39.

au fost înregistrate în anul 1890, 86, iar cele mai puține în 1909, 42 de decese. Se observă foarte clar și pe grafic cum scade numărul lor spre începutul Primului Război Mondial. La începutul perioadei au fost înregistrate în medie 70 de decese pe an până în anul 1899 când numărul deceselor a scăzut până la 43. Începând cu acest an și până în 1913 media numărului de decese a fost 57 de decese. Anul 1912 ocupă locul al treilea în clasamentul anilor cu cele mai multe decese înregistrate și anume 76.

În anii de război numărul deceselor a variat de la an la an. În 1914 acesta a rămas în tiparul perioadei de dinainte de război, au murit doar 66 de persoane, fiind prea devreme pentru a se vedea efectele războiului. În schimb, în anul 1915 a fost înregistrat un număr record de decese, 101, aceste fiind cel mai mare număr de morți înregistrat între 1890 și 1930. Cele mai puține decese au avut loc în anul 1917, când au fost înregistrate 56 de decese, sub media perioadei precedente. În anul 1918 a fost consemnat din nou un număr record, 99 de morți, fiind al doilea an cu un număr maxim înregistrat pe toată perioada.

Începând cu 1919 numărul morților scade simțitor, 51 de decese înregistrate în acest an. Numărul lor rămâne sub 55 de morți pe an până în anul 1924 când registrele parohiale au consemnat 70 de înmormântări, acest an fiind ultimul în care s-au înregistrat valori peste 60. Cel mai mic număr de decese a fost înregistrat în 1930, 31 de morți. Media numărului de decese în această perioadă este de 52 decese pe an, fiind evident faptul că nivelurile mortalității în această zonă este în continuă scădere.

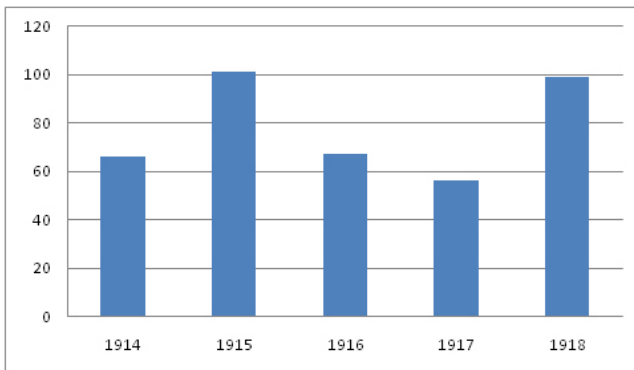


Figura 2. Numărul deceselor în anii Primului Război Mondial.

În toate cele trei localități scăderea nivelurilor mortalității este vizibil, cel mai pronunțat fiind în Războieni-Cetate. Specific pe fiecare în parte, cele mai multe decese în Războieni-Cetate au fost înregistrate în 1891, 47, iar numărul cel mai mic de decese și anume 14 a fost înregistrat în mai 1930. În Micoșlaca anul cu cele mai multe decese înregistrate a fost 1904 când au fost înregistrate 32 de decese, iar la polul opus a fost anul 1925 cu 9 decese. În Gura Arieșului anul 1893 este anul în care s-a atins maximum de decedați, și anume 34, iar anul în care s-au înregistrat cele mai puține decese a fost 1930 cu 7 decese înregistrate. În anii de război, Războieni-Cetate și Micoșlaca urmează același tipar cu un nivel ridicat al numărului de decedați în 1915 și 1918, în schimb, în Gura Arieșului anii 1914 și 1915 sunt cei în care au avut loc un număr mare de decedați după care scade, inclusiv în 1918.

Diferențele pe sexe ale mortalității

În cea ce privește diferențele pe sexe, toate cele trei comunități se încadrează în tiparul supramortalității masculine existent în Transilvania⁷. În totalul de 1.475 de morți înregistrați în prima perioadă avută sub observație, 51,5% au fost bărbați, iar 48,5% au fost femei. În timpul Primului Război Mondial se observă o întrerupere de la acest tipar, mai exact situație se inversează. Din totalul decedaților 51,4% de data asta o reprezintă numărul femeilor, iar 48,6% numărul bărbaților, o situație deloc surprinzătoare ținând cont că aceștia din urmă au fost mobilizați pe front. Este de menționat că registrele parohiale de înmormântare au în-

⁷ Ioan Bolovan, *Transilvania între revoluția de 1848 și unirea din 1918. Contribuții demografice*, Centrul de Studii Transilvane, Cluj-Napoca, 2000. p. 152.

registrarat doar populație localnică, nu și numărul bărbaților care au murit pe front, eventual doar după terminarea războiului după ce s-a aflat de situația lor.

Între 1919 și 1930 tiparul supra mortalității masculine a revenit, de data asta mai pregnant. Astfel, din totalul de morți 56,4% reprezintă numărul bărbaților, iar 43,4% reprezintă numărul femeilor care au murit în acest interval. Ținând cont că aceste registre nu au consemnat cauza decesului nici nu putem observa care este numărul bărbaților care au murit în urma rănilor sau bolilor dobândite în război.

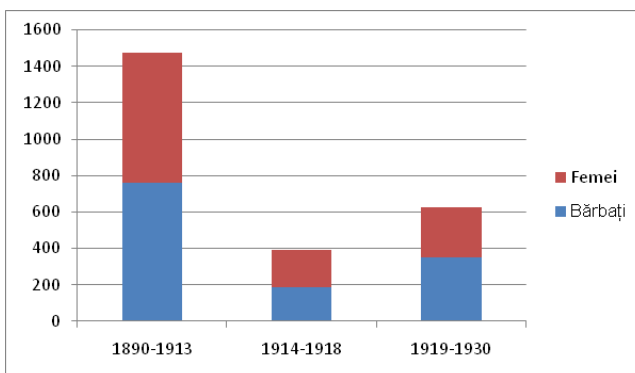


Figura 3. Distribuția pe sexe a mortalității, 1890-1930.

Diferențele pe grupe de vârstă

În secolul al XIX-lea și începutul secolului al XX-lea, în Transilvania rurală s-a observat un tipar caracterizat prin niveluri ridicate ale mortalității infantile și a copiilor sub 5 ani⁸. La fel este cazul și pentru comunitățile din eșantionul nostru, decesul copiilor sub 5 ani ocupă cel mai mare procentaj din totalul deceselor.

În perioada de dinainte de război mortalitatea infantilă reprezintă 28% din totalul deceselor, iar cea a copiilor între 1 și 5 ani, 21%. A treia grupă de vârstă cu pondere ridicată, 17%, este grupa de 50-69 de ani. Vârsta medie la deces este de 22 de ani, iar pentru copii sub un an este de 12 săptămâni. Privind mortalitatea infantilă aproximativ 50% dintre copii au murit în perioada neonatală, adică înainte de a împlini o lună de zile, din care 31% reprezintă decesul copiilor în prima săptămână de viață.

Primul Război Mondial a avut ușoare consecințe și asupra distribuției pe vârste a deceselor, dar, din nou, trebuie luat în considerare că aceste registre consemnează doar populația localnică care nu a participat la război, abia după război s-a descoperit soarta unor soldați, prin urmare s-ar putea nu să nu fie înregistrați în aceste registre.

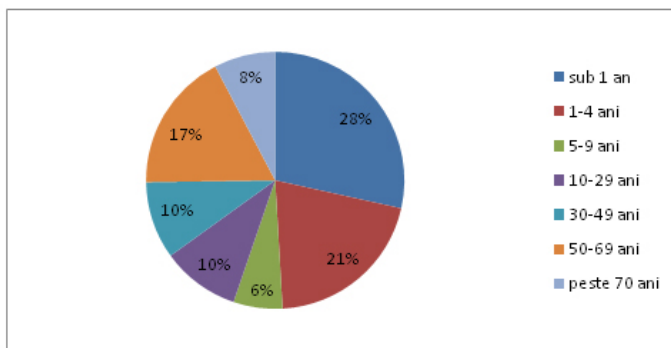


Figura 4. Repartiția pe grupe de vârstă a mortalității, 1890-1913.

Mortalitatea infantilă rămâne ridicată și în perioada 1914-1918 însumând 16% deși nu se ridică la procentajul din perioada anterioară. Aici trebuie menționat că o consecință a războiului, a mobilizării tinerilor bărbați pe front și a situației economice și sociale a fost scăderea drastică a numărului de nașteri la nivelul întregii Transilvane.⁹ În schimb decesul copiilor între 1 și 4 ani este grupa de vârstă cu cel mai mare procentaj, 21% din totalul deceselor. Grupa de vârstă 50-69 de ani în continuare are o pondere mai ridicată și anume 18%. Vârsta me-

⁸ *Ibidem*, p. 156.

⁹ *Idem*, *Primul Război Mondial și realitățile demografice din Transilvania. Familie, moralitate și raporturi de gen*, Editura Școala Ardeleană, Cluj-Napoca, 2015, pp. 55-59.

die la decese a crescut la 34 de ani, iar în cazul mortalității infantile de asemenea a crescut la 18 săptămâni. Acest lucru este vizibil și în cadrul procentajelor celor două segmente de vârstă a mortalității infantile, procentajul copiilor care au murit în perioada neonatală a scăzut la 30%, iar în perioada neonatală precoce la 12% din totalul deceselor copiilor sub un an.

După război, între 1919 și 1930, raportul dintre grupele de vârstă a copiilor sub un an și a celor între 1 și 4 ani s-a inversat față de anii războiului. Procentul mortalității infantile este de 31%, iar cel al copiilor din a doua categorie de vârstă este de 15%. În schimb, a treia categorie de vârstă ca procentaj este cea de peste 70 de ani. În cadrul mortalității infantile media de vârstă a scăzut din nou la 14 săptămâni, iar în cea ce privește mortalitatea neonatală și neonatală precoce, peste 12% dintre copii au murit înainte de a împlini o săptămână de viață și peste 37% în prima lună.

Mișcarea sezonieră a mortalității

Mișcarea sezonieră a mortalității reprezintă un alt aspect important în studierea acestui fenomen demografic. În linii generale, comunitățile din Transilvania s-au confruntat cu un număr ridicat de decese în lunile de iarnă și de primăvară. Privind comunitățile observate în acest articol, același tipar se aplică pentru primul segment temporal, 1890-1913, iar luna în care au fost înregistrate cele mai multe decese a fost luna aprilie, 85 de morți. La polul opus se situează luna iunie cu 99 de decese. Specific pe localitățile avute în vedere, deși în luna aprilie

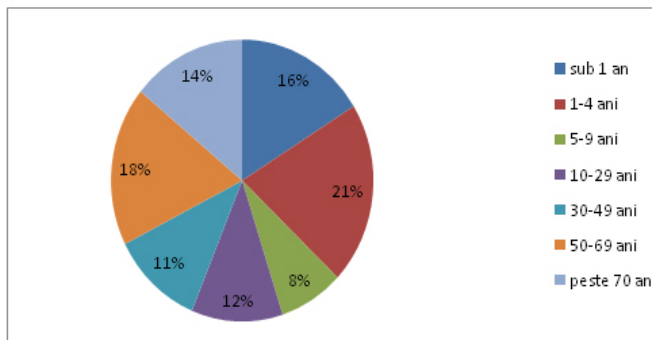


Figura 5. Repartiția pe grupe de vârstă a mortalității, 1914-1918.

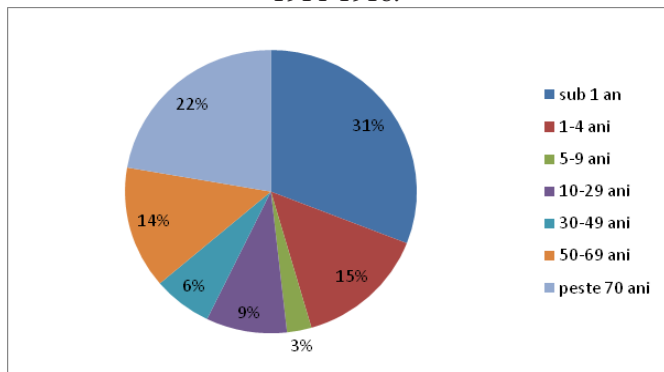


Figura 6. Repartiția pe grupe de vârstă a mortalității, 1919-1930.

peste 12% dintre copii au murit înainte de a împlini o săptămână de viață și peste 37% în prima lună.

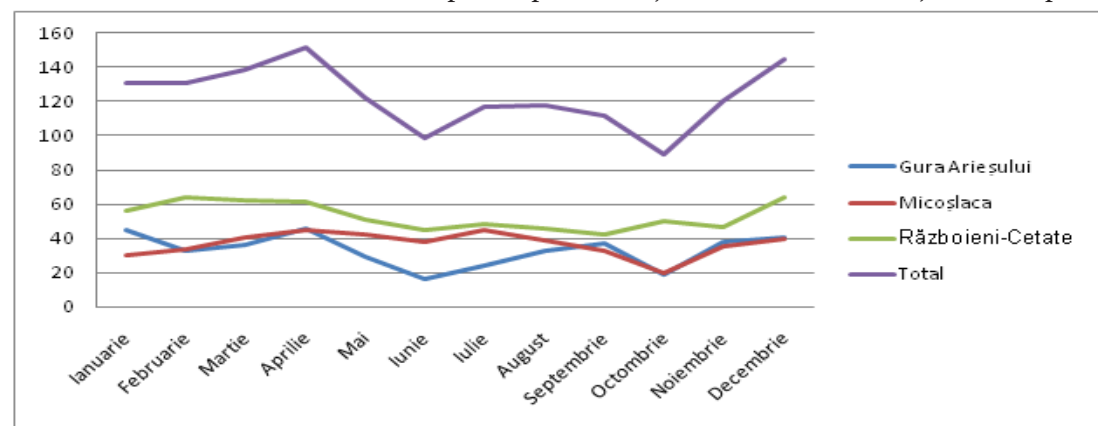


Figura 7. Mișcarea sezonieră a mortalității pe comunități, 1890-1913.

în toate localitățile au fost înregistrat un număr ridicat de decese, doar în Gura Arieșului și în Micoșlaca în această lună se atinge maximum de 46 și respectiv 45 de decese. Pentru Războieni-Cetate număr cel mai mare de decedați este 64 și este atins în lunile februarie și decembrie. Luna cu cele mai puține decese înregistrate rămâne iunie pentru Gura Arieșului cu 16 decese, în schimb pentru Războieni-Cetate este luna septembrie cu 42 de decese, iar pentru Micoșlaca este luna octombrie cu 20 de decese.

Privind repartitia pe grupe de vârstă în toate lunile de primăvara s-au înregistrat valori ridicate ale mortalității infantile, peste 40 de copii au murit în fiecare lună. În schimb în acest sezon s-au înregistrat cele mai scăzute valori pentru a doua grupă de vârstă, 1-4 ani, dar aceste valori au crescut în celelalte anotimpuri, punctul maxim fiind atins în luna iulie cu 32 de decese. Pentru grupa de vârstă 50-69 de ani primăvara a fost sezonul cel mai nefavorabil, în special luna martie când au fost înregistrate 34 de decese. În rest, după cum se poate vedea și pe *Figura 8*, pentru majoritatea grupele de vârstă s-au înregistrat un număr ridicat de decese în lunile de iarnă și de primăvară și un număr scăzut de decese în lunile de toamnă.

Între 1914 și 1918, după cum se poate vedea și în *Figura 9*, valori ridicate ale mortalității au rămas în lunile de iarnă și primăvară, în schimb cele mai mare valori au

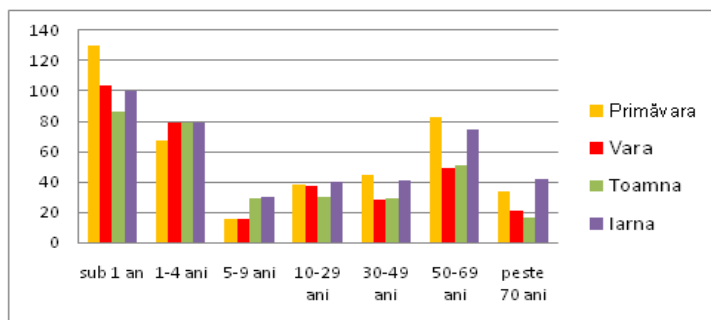


Figura 8. Mișcarea sezonieră a mortalității pe grupe de vârstă, 1890-1913.

fost înregistrate toamna, punctul maxim fiind înregistrat în luna noiembrie cu 47 de decese. Interesant este faptul că luna cu cele mai puține decese înregistrate este septembrie cu 23 de morți. În toate cele trei comunități s-au înregistrat valori ridicate ale mortalității în luna noiembrie în comparație cu celelalte luni, dar cele mai multe decese au avut loc în alte luni ale anului deși diferențele sunt foarte mici. În Gura Arieșului, de exemplu, au avut loc 13 decese în luna noiembrie, dar maximum a fost atins în luna martie când au avut loc 14 decese. Pentru Micoșlaca situație este aceeași 13 decese înregistrate în luna noiembrie, dar cel mai mare număr de morți într-o lună a fost de 14 în lunile martie, aprilie și decembrie. Luna septembrie rămâne luna cu cele mai puține decese înregistrate într-o lună de zile pentru Gura Arieșului și Micoșlaca cu 5, respectiv 4 decese, dar pentru ultima localitate este luna mai cu 10 decese înregistrate.

Dacă în privința mortalității infantile lunile de primăvară au rămas cele în care s-au înregistrat valorile cele mai ridicate, pentru celelalte grupe de vârstă situația s-a schimbat. Toamna este sezonul în care s-au înregistrat valori maxime pentru grupele de vârstă 1-4 ani, 5-9 ani, 10-29 de ani și în special pentru grupa de vârstă 50-59 de ani, unde se vede cea mai mare schimbare privind mișcarea sezonieră a

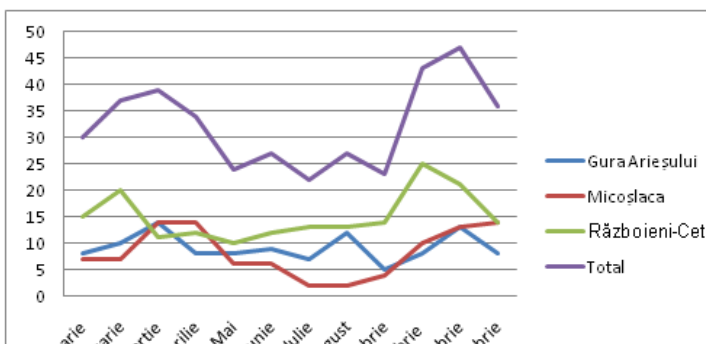


Figura 9. Mișcarea sezonieră a mortalității pe comunități, 1914-1918.

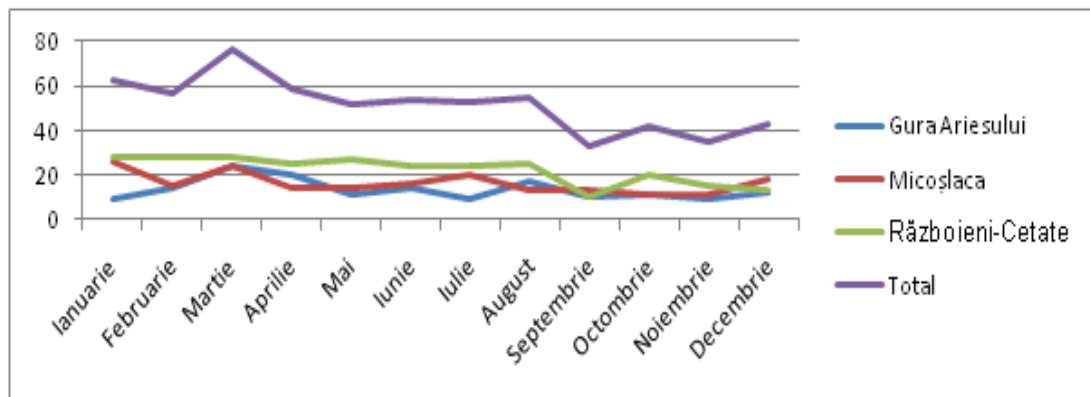


Figura 10. Mișcarea sezonieră a mortalității pe grupe de vârstă, 1914-1918.

mortalității. Pentru persoanele cu vârsta între 30 și 49, respectiv peste 70 de ani, cele mai mari valori au fost înregistrate în lunile de iarnă și primăvară.

În perioada de după război fluctuațiile lunare se diminuează, primăvara și iarna sunt sezoanele în care s-au înregistrat cele mai multe decese, iar toamna redevine sezonul cu cele mai scăzute valori ale mortalității începând chiar cu anul 1919. Luna martie este luna în care

au avut loc cele mai multe decese, 76, urmată de luna ianuarie cu 63 de decese, iar la polul opus este luna septembrie cu 33 de morți. Pentru toate cele trei localități luna martie reprezintă luna în care au avut loc cele mai multe decese, diferența este doar că pentru Războieni-Cetate același număr de decese a fost înregistrat în primele trei luni din an, 28. Luna în care a avut loc cele mai puține decese rămâne septembrie pentru Războieni-Cetate, 10, dar pentru Micoșlaca cel mai mic număr de decese este 11 consemnată în lunile octombrie și noiembrie, iar pentru Gura Arieșului este luna noiembrie când au fost consemnate 9 decese.

Urmărind mișcarea sezonieră pe grupe de vârste, observăm că în lunile de primăvară și iarnă s-au înregistrat valori ridicate ale deceselor, cu două excepții. Pentru copii

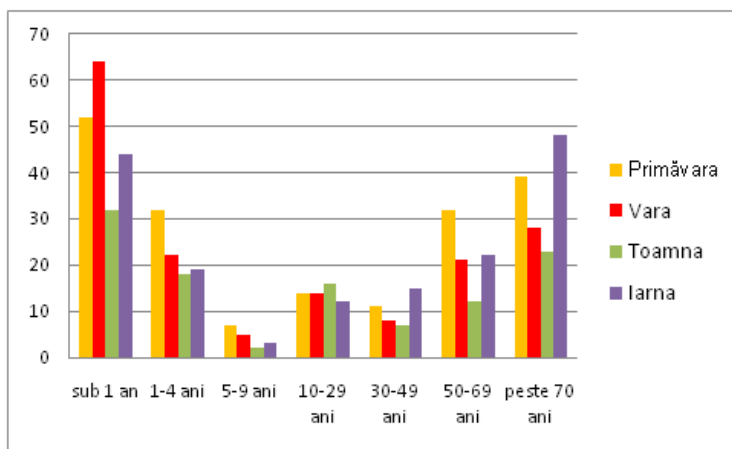


Figura 11. Mișcarea sezonieră a mortalității pe comunități, 1919-1930.

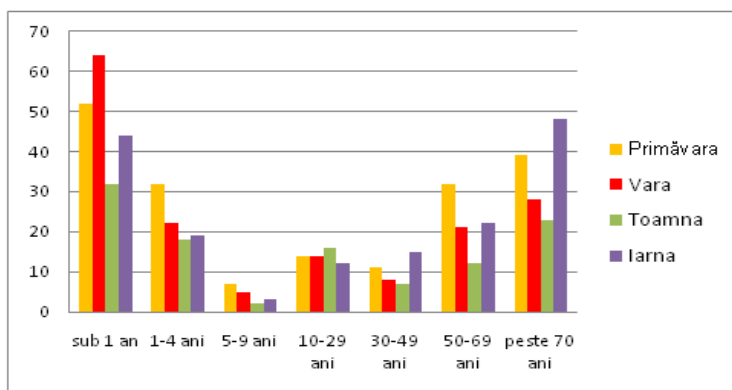


Figura 12. Mișcarea sezonieră a mortalității pe grupe de vârstă, 1919-1930.

care au murit înainte de a împlinii un an cele mai mari valori s-au înregistrat în fiecare lună de vară, mai exact în iunie 23 de decese, în luna iulie, 21 și în august 20 de decese. A doua excepție este grupa de vârstă 10-29 de ani unde cele mai ridicate valori au fost înregistrate în toamnă.

Concluzii

Evoluția anuală a numărului de morți între anii 1890 și 1930 ne arată că nivelurile mortalității sunt în scădere, urmând tiparul european. Perioada primei conflagrații mondiale a perturbat acest trend, în această perioadă înregistrându-se valori extreme ale numărului de decese pe frontul de acasă, ceea ce ne arată că războiul a avut consecințe mare în viața locuitorilor chiar și în localități de dimensiuni reduse care nu au fost teatru de război. Anul 1918 a reprezentat al doilea an cu un număr maxim de decese înregistrate între 1890-1930. După 1919 trendul descendent al numărului de morți scade simțitor.

Consecințele se pot vedea și în distribuția mortalității pe grupe pe vârstă și în mișcarea sezonieră. Din a doua jumătate a secolului al XIX-lea nivelurile mortalității infantile și cel al copiilor sub 5 ani au fost ridicate în comunitățile avute sub observație. În timpul Primului Război Mondial numărul copii născuți a scăzut simțitor, prin urmare și mortalitatea infantilă, dar după perioada războiului procentul mortalității infantile a crescut la nivelul perioadei de dinainte de război. În schimb procentul mortalității copiilor cu vârstele între 1 și 4 ani scăzut de la 21% la 15% după prima conflagrație mondială. De asemenea se observă o ușoară creștere a speranței de viață. Dacă între 1890 și 1918 a treia grupă de vârstă cu valori ridicate ale mortalității a fost grupa de 50-69 de ani, după război media de vârstă la decese a crescut, iar ca procentaj locul al treilea este ocupat de decesul persoanelor de peste 70 de ani. Urmările vizibile s-au înregistrat și în cadrul mișcării sezoniere a mortalității. În perioada de dinainte de război cele mai multe decese au avut loc în sezonul iernii și a primăverii, dar între 1914 și 1919 toamna a fost sezonul în care s-au înregistrat cele mai multe decese, maximum fiind atins în luna noiembrie. În perioada de după război fluctuațiile lunare scade, iar toamna redevine sezonul cu cele mai puține decese consemnate.

Astfel, comunitățile din eșantionul nostru au urmat tiparul de scădere a mortalității spre sfârșitul secolului al XIX-lea și începutul secolului al XX-lea, dar Primul Război Mondial a întrerupt acest tipar pentru o perioadă de 5 ani de zile. Deși consecințele războiului încă mai pot fi urmărite pe plan economic social și politic pe o perioadă mai lungă de timp, efectele sale privind situația deceselor la nivelul comunităților din eșantionul nostru sunt foarte mici. După întreruperea de 5 ani nivelurile mortalității încep să scadă și mai pronunțat după 1919, reluându-se tiparul început la finalul secolului al XIX-lea.

Izabela Georgiana Coroian

Școala Doctorală Studii de Populație și Istoria Minorităților

Universitatea Babeș-Bolyai

Cluj Napoca, RO

georgiana.izabela.coroian@gmail.com