

**OBSERVAȚII ȘI TESTE APLICATE PE ICONOSTASUL BISERICII  
GRECO-CATOLICE „SFINȚII ARHANGHELI MIHAIL ȘI GAVRIIL”  
DIN PELEȘ, JUDEȚUL SATU MARE**

**Cristina Oana BUSUIOC**

**Abstract:** *The paper presents in a general way some aspects related to the conservation status of the iconostasis of the Hungarian Greek - Catholic Church from Peleş, Satu Mare County. Following a restoration, a dossier has been prepared that includes research on the conservation status, consolidation tests, cleaning tests, chemical investigations on the pigments appearing in the original layer and on the subsequent layers applied in the time over the original one. The iconostasis had, for about 50 years ago, an inappropriate intervention consisting on repairs, more accurately, „painting” of the decorative elements with industrial oil paint, in a coarse and violent way and with liquid bronze brushed in a bad technique.*

**Keywords:** *Iconostasis, restoration, repainting, Peleş, wooden support, degradation*

Biserica greco-catolică din satul Peleş, comuna Lazuri din județul Satu Mare, închinată „Sfinților Arhangheli Mihail și Gavriil” este monument istoric, ocupând poziția 267 de pe Lista Monumentelor Istorice a județului Satu Mare, având codul SM-II-m-B-05342.

**Descrierea iconostasului**

Iconostasul cu dimensiunile de 700x672 cm are o structură confecționată din lemn de molid (*Picea abies*), de asemenea capacele, blaturile care susțin icoanele și șasiurile sunt confecționate din același material, acestea sunt debitate cu unelte specifice unui atelier de confecționat obiecte din lemn și îmbinarea este manuală. Elementele traforate din registrul superior – registrul 4 - elemente care făceau parte din vechiul iconostas sunt confecționate din lemn de tei (*Tilia*).



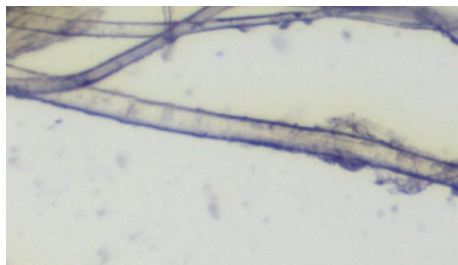
*Imagine generală a iconostasului*



*Fotografia de detaliu cu cele patru medalioane cuprinse în ușa împărătească*

Ușile împărătești și cele diaconești conțin în mijlocul traforului sculptat, medalioane pictate. Suportul de tablă al medalioanelor este din tablă de fier zincată. Pictura în ulei a fost executată în pastă lisă, fără strat de preparare și fără strat de protecție (verni).

Registrul 1 are în componența lui pe lângă ușile împărătești, și cele diaconești, patru



*Fir de câneță, testare*

icoane împărățești și diaconești cu dimensiuni 130 x 54 cm, icoanele sunt executate pe pânză trasă pe șasiu din lemn de molid cu un profil de 6 cm. (lățime) x 2 cm (adâncime). Pânza de câneță are un strat de preparație cu componentă de clei de pește, praf de cretă și ulei de in ca suport pentru pictură, grosimea acestui strat de preparație fiind sub 1 mm.

Icoanele sunt încadrate de rame profilate acoperite cu foiță de aur peste care în prezent este aplicat un strat de bronz lichid acum oxidat. Șase stâlpi încadrează cele 4 icoane din primul registru. Stâlpii cilindrici se încheie în partea superioară cu capiteluri ionice, au în prezent un strat de vopsea pe bază de ulei, cu roșu, alb și albastru sub care există stratul original de culoare cu dominantă verde (imitație de marmură). Baza stâlpilor, inelele situate la mijlocul stâlpului și extremitatea superioară (capitelul) sunt acoperite cu foiță de aur pe strat de bolus roșcat peste care apare o intervenție târzie - un strat pensulat de bronz lichid.

Deasupra fiecărei icoane și a ușilor împărățești și diaconești se găsește câte un element decorativ sculptat cu decor vegetal, de asemenea acestea sunt acoperite cu foiță de aur și mai apoi acoperite cu bronz lichid pensulat. Această intervenție de repictare s-a făcut în poziție verticală, „vopsirea” s-a făcut direct pe elementul fixat în iconostas, fără ca acesta să fie demontat și apoi fixat pe cadru.

Registrul 2 cuprinde 12 icoane cu Praznicele Împărățești grupate câte 6 având în mijloc o icoană de asemenea pe tablă, încadrată într-o cutie închisă cu o ramă cu sticlă. Icoanele sunt rotunjite în partea de sus și despărțite de coloane imitând același stil ionic al coloanelor mari din registrul de jos. Partea rotunjită superioară este subliniată de rame profilate aurii care pornesc din extremitatea superioară a coloanelor. Registrul 3 cuprinde 12 icoane cu reprezentări ale Apostolilor, iar așezată central apare o icoană pe un panou traforat, o icoană ce reprezintă pe Iisus Împărat. Pictura icoanelor cu reprezentările apostolilor este executată pe pânză întinsă pe șasiu dreptunghiular. Icoanele sunt încadrate de rame și însoțite în partea superioară și cea inferioară de elemente decorative cu motiv vegetal (frunze de acant și vrejuri), toate acestea despărțite de stâlpișori cu caneluri și la fel ca și stâlpii principali sunt acoperiți de vopsea de duzină, ca urmare a unei intervenții ulterioare. Restaurarea icoanelor urmărește punerea în valoare a reprezentărilor ce au suferit diferite degradări în timp din cauza condițiilor de păstrare sau au fost falsificate prin repictări. Practic, restauratorul încearcă să readucă în actualitate aspec-



*Correspondența firmei Retay & Benedek cu Parohia Greco-Catolică Peleş*

tele iconografice specifice unei anumite perioade de timp sau specifice unei anumite zone geografice, încercând o punere în valoare cât mai fidelă momentului creării lor. Din fericire aceste repictări la iconostasul din Peleş - Satu Mare, nu au fost făcute pe suprafața pictată a icoanelor dar, au fost repictate elementele de susținere anume: cadrul iconostasului, precum și elementele decorative sculptate și ramele care încadrează icoanele. Similitudinile și documentele care confirmă tipul de iconostase realizate de firma Retay și Benedek la începutul secolului XX, ne îndreptățesc să susținem că acest iconostas (de la Peleş) face parte din această „colecție” de lucrări executate de firma mai sus menționată, lucrări care stabilesc un curent specific zonei în meșteșugul realizării acestora. Mai mult, aceste repictări s-au făcut cu superficialitate și cu materiale de proastă calitate (vezi bronz versus foiță de aur originală). Bănuim că la momentul când s-a făcut intervenția de repictare a cadrului iconostasului și a

elementelor decorative cu bronz, icoanele au fost demontate iar la reșezarea lor s-a produs o încurcare a ordinii în care se așează icoanele în iconostas (în Erminia picturii bizantine). Față de ordinea logică și cronologică a așezării icoanelor praznice adică Nașterea Maicii Domnului, Intrarea în Biserică, Buna Vestire, Nașterea Domnului, Întâmpinarea Domnului, Botezul Domnului, Schimbarea la Față, Floriile, Învierea Domnului, Înălțarea Domnului, Pogorârea Sfântului Duh, Adormirea Maicii Domnului, e puțin probabil ca ele să fie așezate de la început greșit adică acest șir să înceapă cu Buna Vestire etc. Bănuim că această încurcătură a avut loc la rearanjarea icoanelor după ce s-a făcut intervenția de repictare pe cadrul de susținere al iconostasului. La fel s-a produs o inversare și la apostoli, deoarece de obicei cei de pe partea stângă toți privesc spre dreapta și cei de pe dreapta privesc spre stânga. Probabil sunt urme ale manierismului în pictură (această simetrie). Așadar pentru registrul Praznicelor Împărătești ordinea este următoarea, privind de la stânga la dreapta: Nașterea Maicii Domnului, Intrarea în Biserică, Buna Vestire, Nașterea Domnului, Întâmpinarea Domnului, Botezul Domnului, Schimbarea la Față, Floriile, Învierea Domnului, Înălțarea Domnului, Pogorârea Sfântului Duh, Adormirea Maicii Domnului. Așezarea Apostolilor după Erminie: Sfântul Toma, Sfântul Simeon, Sfântul Andrei, Sfântul Marcu, Sfântul Ioan, Sfântul Petru, Sfântul Pavel, Sfântul Matei, Sfântul Luca, Sfântul Iacob, Sfântul Bartolomeu, Sfântul Filip. Așezarea Proorocilor după Erminie: Avacum, Naum, Iezechiel, Isaia, Moise, David, Solomon, Aaron, Ieremia, Daniel, Iona, Zaharia.

### Starea de conservare a iconostasului

Starea de conservare este rezultatul cumulării în timp a acțiunii factorilor interni și



*Aliaj metalic Cu-Zn (conform test 849) la suprafață și foiță de aur sub acesta*

externi care conduc la modificarea materiei operei de artă, respectiv la modificări estetice și funcționale. Prin factori interni se înțeleg greșelile autorului la punerea în operă a iconostasului, prin folosirea unor materiale și tehnici improprie unei bune conservări în timp; factorii externi sunt factorii fizici, chimici, biologici ce caracterizează mediul de preservare a obiectului, la care se adaugă acțiunile voluntare și involuntare ale omului. Acești factori acționează simultan sau sinergic, rare ori în situații izolate, ceea ce impune analiza inter-

disciplinară a obiectului în vederea corelării rezultatelor obținute, pentru înțelegerea cauzelor și a mecanismelor care declanșează „boala”. În condițiile unor variații mici de temperatură și umiditate a aerului, lemnul, receptiv la aceste modificări, este într-un continuu proces de absorbție-desorbție, respectiv de dilatare-contrație. Fiind un material elastic, lemnul nu suferă considerabil în urma acestor mișcări, în condițiile în care a fost bine prelucrat. Starea de conservare a iconostasului este relativ bună fără să prezinte atac biologic activ, umiditatea relativă a aerului măsurată în perioada februarie 2017 - octombrie 2018, s-a situat între UR min = 50% și UR max = 65%. Biserica nu este prevăzută cu sistem de încălzire iar pereții groși asigură un microclimat relativ constant cu variații mici de temperatură între anotimpuri. De asemenea numărul mic al enoriașilor care frecventează în mod curent lăcașul de cult, precum și spațiul generos al bisericii nu determină variații considerabile în microclimat (conform măsurătorilor efectuate în perioada menționată). Deși pe unele elemente din iconostas se observă puncte închise la culoare care par a fi orificii de zbor ale insectelor xilofage, după o cercetare mai atentă s-a dovedit că sunt urme de excremente ale insectelor (muște). Așadar nu am găsit orificii de zbor provocate de un atac biologic pe elementele iconostasului.



*Dulii funcționale instalate în corpul iconostasului*    *Excremente depuse pe partea superioară a iconostasului*    *Urme ale repictării cu vopsea industrială și fisuri în masa lemnoasă*  
**Degradarea suportului de lemn**

Elementele decorative ale registrului 4 și ramele ce încadrează icoanele proorocilor bănuim că fac parte din vechiul iconostas sau probabil doar elementele decorative cu motiv vegetal. Ele sunt acoperite cu foiță de aur și ulterior după ceva timp ele au suferit o intervenție și anume au fost acoperite cu bronz aplicat cu pensula. Ca și în alte cazuri, (și la alte iconostase) observăm intervenții ale neștiinței oamenilor care din dorințe mai mult sau mai puțin discutabile, au montat un sistem de iluminare al iconostasului, un sistem electric de becuri care pe lângă faptul că prezintă pericol de incendiu, penetrează corpul iconostasului cu 55 de dulii cu becuri.

De asemenea, am întâlnit urme de cuie și chiar cuie, care penetrează corpul iconostasului. Datorită faptului că în altarul bisericii există un orificiu în fereastră, în mod constant biserica este invadată de porumbei care se așează pe elementele superioare ale iconostasului și îl încarcă cu excrementele lor.

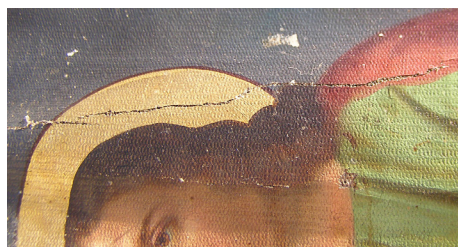
Suportul lemnos poate transmite (formând o cauză) un efect cu urmări asupra pânzei ce susține pictura. Așadar, enumerate în tabelul de mai jos putem observa mai clar efectele pricinuite.

Nr. crt.	Degradările suportului lemnos	Degradările stratului pictural
1.	Debitarea șasiului fără a executa acea oblicitate spre partea interioară	Secționarea pânzei ca suport pentru pictură și implicit desprinderea stratului pictural
2.	Confecționarea șasiului direct prin înclieiere, fără a folosi pene de întindere	Detensionări ale pânzei, cu ondularea ei, provocând fisuri și desprinderi ale stratului pictural
3.	Uscarea blatului de lemn și deformarea lui	Detensionări ale pânzei, cu ondularea ei, provocând fisuri și desprinderi ale stratului pictural

„Șasiul trebuie să aibă la colțuri, pene cu ajutorul cărora pânza se poate întinde. Colțurile nu se încliează astfel ci se încheie cu un cep drept din lemn.”<sup>1</sup> Nedebitarea șasiului fără a executa acea oblicitate spre partea interioară a determinat secționarea pânzei ca suport pentru pictură și implicit desprinderea stratului pictural pe linia acelei muchii.

O altă cauză posibilă a acestei degradări este faptul că nu există un strat de preparație corespunzător. Grundul este stratul de soluție specială, cleioasă, aplicat direct pe suprafața suportului, bază peste care urmează a se executa pictura. El are rolul de a uniformiza și de a netezi suprafața suportului, de a susține stratul de pictură, de a garanta aderența culorilor,

<sup>1</sup> C. Săndulescu-Verna, *Materiale și tehnica picturii*, Editura Marineasa, Timișoara, 2000, p.18.



*Detaliu Molenie, fisură în stratul pictural, fisură antrenată de deformarea blatului de lemn care și-a micșorat volumul*



*Lumină razantă, degradări ale pânzei, se văd craclurile care s-au dezvoltat pe forma șasiului din spate*

de a astupa porii suportului și a înlătura absorbția liantului, încât pictura să nu prezinte pete discordante, mate sau lucioase. De aceea, grundul are o foarte mare importanță.

Testele de curățare ne ajută la studierea și apoi luarea unei decizii corecte a soluției care este cea mai potrivită pentru îndepărtarea murdăriei încrasate, a depunerilor, a îmbătrânirii verniului, a repictărilor necorespunzătoare. Așadar se fac teste pe suprafețe mici, se notează și se observă timpul de reacție, acesta trebuind să fie îndeajuns de încet încât să poată fi controlat și îndeajuns de rapid astfel încât componentele soluției să nu se volatilizeze.

Îndepărtarea stratificată a depunerilor aderente prin metode fizico-chimice sau curățarea are datoria să nu afecteze semnalele semantice pe care le are pictura. Cleanning-ul nu este doar un proces mecanic, el are și o componentă mentală. Astfel tratamentul este un proces operațional strict particularizat cu alternative, implicit solvenții trebuie să fie bine mediat între restaurator și chimist astfel încât acesta să devină un dialog constructiv. Gelul cu conținut de solvent trebuie să emulsioneze materialele aderente. Gelul reunește întrucâtva calitățile solventului ideal, stă pe suprafață dar nu pătrunde, nu se evaporă repede, produce expandarea, gonflarea, emolieră murdăriei și nu arderea ei. Acesta lasă timp necesar procesului de îndepărtare stratificată a depunerilor aderente. Produsele folosite spre testare în procesul de îndepărtare a murdăriei aderente, a repictărilor peste foița de aur sunt prezentate mai jos cu fișa tehnică. Anacrosina este un preparat pe bază de agenți activi de suprafață și amoniac, utilizat ca agent de curățare eficient pentru curățarea picturii vechi. Caracteristici tehnice: aspect de lichid alb lăptos, miros amoniacal. Cu toate că Anacrosina este o soluție de curățare ușoară cu un risc scăzut de deteriorare a stratului de pictură, recomandăm întotdeauna, înainte de a acționa asupra picturii, să cunoaștem materialele utilizate.

**A2** reprezintă Anacrosina diluat în proporție 50% cu apă demineralizată

**C** reprezintă Anacrosina nediluat

**Ac** reprezintă Anacrosina cu timp de acțiune limitat

Se preferă folosirea acestui detergent anionic (Anacrosina) diluat în proporție de 50% cu apă demineralizată pentru că îndepărtarea murdăriei aderente se face treptat și fără riscuri.

Nr. test	Localizare	Soluție	Metoda de îndepărtare	Rezultat
1.	Molenie partea dreaptă, Sfântul Ioan	Detergent Anacrosina plus apă demineralizată -1:1	Prin rularea ușoară a bețișorului și bine stors.	Îndepărtarea controlabilă a murdăriei – excremente de porumbel fără a solubiliza stratul de culoare
2.	Molenie partea dreaptă, Sfântul Ioan partea inferioară	Detergent Anacrosina plus apă demineralizată -1:1	Prin rularea ușoară a bețișorului și bine stors.	Îndepărtarea controlabilă a murdăriei fără a solubiliza stratul de culoare

3.	Icoana Nașterea lui Iisus –registru 2	Detergent Anacrosina plus apă demineralizată -1:1	Prin rularea ușoară a bețișorului și bine stors.	Îndepărtarea controlabilă a murdăriei fără a solubiliza stratul de culoare
4.	Icoana Evanghelist Matei – medalion pe Ușa Împărătească	Detergent Anacrosina plus apă demineralizată -1:1	Prin rularea ușoară a bețișorului și bine stors.	Îndepărtarea controlabilă a murdăriei fără a solubiliza stratul de culoare, implicit suportul de metal
5	Element decorativ registru3	Decapant decanol super	Pensularea unui strat subțire cu timp de așteptare 5 minute. Apoi, îndepărtarea stratului „brânzit” de bronz.	Îndepărtarea stratului repictat de bronz, sub care găsim o foiță de aur de calitate bună pe un strat de bolus roșu.
6	Element decorativ pe ușa Împărătească	Decapant decanol super	Pensularea unui strat subțire cu timp de așteptare 5 minute. Apoi, îndepărtarea stratului „brânzit” de bronz.	Îndepărtarea stratului repictat de bronz, sub care găsim o calitate bună de foiță de aur pe un strat de bolus roșu.

Aderența stratului de vopsea este slabă, îndepărtarea se poate face destul de ușor printr-o metodă mecanică cu ajutorul unui bisturiu cu lamă chirurgicală. Stratul de vopsea nou se desprinde în fulgi neantrenând stratul de dedesubt adică cel original.

După îndepărtarea elementului decorativ se pot observa urme ale repictării și martori ai culorii inițiale, originale. De asemenea, se poate observa modul în care s-a făcut repictarea, cu elementele decorative montate pe scheletul iconostasului iar bronzul s-a aplicat prin pulverizare.

**Remopai Sverniciatori** este un decapant pentru vopsea, neutru, tixotrop, formulat cu un amestec de clorura de metilen, fără solvenți, conform legilor în vigoare. Datorită formulei sale echilibrate și agresive înlătură ușor vopseaua și lacurile, chiar foarte învechite, prezente pe orice suprafață (lemn, perete, cu excepția plasticului și fibrei de sticlă).

#### **Propuneri de restaurare:**

Fotografierea complexului iconostasului atât în întregime cât și în detalii.

Desprăfuirea ușoară a întregului complex. Acțiunea va avea loc de pe schelă cu ajutorul pensulelor cu păr moale și cu ajutorul aspiratoarelor.

#### **Intervenții de restaurare aplicate pe registre:**

**Registru 1** - Demontarea elementelor constitutive și detașabile și anume Icoane, elemente decorative, uși atât împărătești cât și diaconești

**Registru 2** - Demontarea elementelor constitutive și detașabile și anume Icoane, elemente decorative, icoana centrală *Maica Domnului cu Pruncul*

**Registru 3** - Demontarea elementelor constitutive și detașabile și anume Icoane, elemente decorative, Icoana Centrală Iisus Împărat

**Registru 4** - Demontarea elementelor constitutive și detașabile și anume Icoane, elemente decorative, crucifix central.

#### **Toate registrele**

Intervenții de urgență și asistență tehnică de specialitate. Operațiunile vor fi executate înainte de transportul fragmentelor către spațiul unde vor fi restaurate. Dacă spațiul unde se va face restaurarea este în afara localității se vor lua măsuri de asigurare pentru transportul în cele mai bune condiții, fiecare lucrare va fi ambalată astfel încât să nu se producă accidente care ar putea dăuna stării de conservare a elementelor. Acolo unde este cazul se va face asigurarea stratului pictural prin consolidarea cu foiță japoneză și soluție de clei de pește 4% în vederea transportului la un atelier specializat sau la unul special amenajat în apropierea bisericii (la icoanele din registru 4 sau la molenii dacă este cazul). Există diferențiat mai multe tipuri de intervenții aplicate picturii icoanelor în funcție de suportul lor, așadar:

- Operații de restaurare aplicate icoanelor pictate pe pânză și întinse pe șasiu
- Operații de restaurare aplicate icoanelor pictate pe pânză și întinse pe blat de lemn
- Operații de restaurare aplicate icoanelor pictate pe tablă metalică
- Operații de restaurare aplicate icoanelor pictate suport de lemn.

**Icoane pictate pe pânză și întinse pe șasiu, în număr de 29 bucăți:**

4 icoane împărătești, 12 icoane praznice, 12 icoane apostoli, 1 icoană Iisus Împărat

Pânza va fi demontată de pe șasiu, și propun ca șasiul să fie șlefuit/teșit pe partea interioară și pânza reîntinsă pe șasiul refăcut. „Fața dinspre pânză a șasiului va fi tăiată puțin oblic către partea dinăuntru, astfel încât partea exterioară a șasiului să fie mai înaltă, pentru ca pânza să rămână liberă de la o parte la alta. Altfel, totdeauna marginea dinăuntru a șasiului se va cunoaște pe fața pânzei și a picturii.”<sup>2</sup>. Deși în mod normal această operație trebuia făcută la început de meșterii care au lucrat la confecționarea acestor șasiuri, totuși, din punctul meu de vedere ar trebui să se facă o ușoară șlefuire cu o pânză abrazivă astfel încât să eliminăm această posibilitate pentru viitor în caz că pânza se va mai „lăsa”.

Îndepărtarea murdăriei aderente la pictură ținând cont de testele făcute, folosind soluție de curățare Anacrosina - detergent anionic, diluat în apă distilată cu proporția de 50%.

Îndepărtarea picăturilor de ceară se va face cu ajutorul lămpii cu infraroșu care încălzește ceara și aceasta poate fi apoi ușor îndepărtată cu ajutorul unui bisturiu cu lamă chirurgicală.

Operația de vernisare se va face prin aplicarea unui strat protector de rășină naturală (dammar) dizolvată în esență de terebentină 10-12%. Vernisarea se va face în 3 - 4 straturi aplicate consecutiv în sensuri diferite prin pensulare cu o pensulă lată.

**Icoane pictate pe pânză și întinse pe blat de lemn 14 bucăți, 12 icoane ale Proorocilor și două Molenii**

Pânza va trebui desprinsă de pe blatul de lemn care s-a uscat micșorându-și volumul.

Se va face o consolidare cu soluție de clei de pește prin pensulare pe pânza întinsă. Acest tratament are rolul de a consolida. Consolidarea fisurilor la icoanele din registrul 4 și la cele două molenii, prin pensulare de soluție de clei fierbinte 9%. Soluția are dublu rol, consolidează stratul pictural și rehidratează întreaga pictură. Micile lacune se vor chitui cu chit din clei de pește și praf de cretă.

După ce se va face consolidarea, îndepărtarea murdăriei aderente conform testelor, completarea lacunelor cu chit de clei de pește 9% și praf de cretă de munte, se va vernisa suprafața picturii și se va face integrarea cromatică cu culori de restaurare pe bază de ulei având ca vehiculant un verni. Integrarea se va face în tehnica „ritocco” și „velatura”.

**Icoane pictate pe tablă zincată 7 bucăți**

După îndepărtarea murdăriei aderente de pe pictura icoanelor pictate pe tablă zincată, se va vernisa suprafața picturii și se va face integrarea cromatică cu culori de restaurare pe bază de ulei având ca vehiculant un verni. Integrarea se va face în tehnica „ritocco” și „velatura”.

**Pictură pe suport de lemn – Crucea răstignirii lui Iisus**

Prima operație va fi cea de îndepărtare a becurilor care împrejmuiesc această cruce.

Apoi se va face îndepărtarea murdăriei aderente de pe acest element apoi se va vernisa suprafața picturii și se va face integrarea cromatică cu culori de restaurare pe bază de ulei având ca vehiculant un verni. Integrarea se va face în tehnica „ritocco” și „velatura”.

Restaurarea picturii (a iconostasului ca o componentă artistică) urmărește punerea în valoare a reprezentărilor care din păcate au suferit diferite degradări în timp din cauza condițiilor de păstrare sau au fost falsificate prin repictări. Practic, restauratorul încearcă să readucă în actualitate aspectele iconografice specifice unei anumite perioade de timp sau specifice unei

<sup>2</sup> C. Săndulescu-Verna, *Materiale și tehnica picturii*, Editura Marineasa, Timișoara, 2000, p.18

anumite zone geografice, încercând o punere în valoare cât mai fidelă momentului creării lor. Din fericire aceste repictări la iconostasul din Peleş-Satu Mare, nu au fost făcute pe suprafața pictată a icoanelor. În schimb au fost repictate elementele de susținere și anume: cadrul iconostasului, precum și elementele decorative sculptate și ramele care încadrează icoanele.

Îndepărtarea repictării cu bronz se va face din aproape în aproape pe suprafețe mici ca să poată fi ușor controlat acest proces. Se va folosi decanol aplicat cu pensula în strat subțire.

Îndepărtarea repictării cu vopsea de ulei industrială se va face tot prin pensularea unui strat de soluție remopai, un decapant sverniciatori conform testelor făcute. Aceleași recomandări ca suprafețele pe care se lucrează să fie mici pentru a se putea controla timpul de acțiune

#### **Intervenții pe elementele decorative mobile (demontabile)**

Avem 10 elemente decorative situate deasupra icoanelor împărătești și diaconești, 8 capiteluri la stâlpi, 2 elemente decorative deasupra ușilor diaconești, 2 elemente deasupra ușilor împărătești, 14 elemente decorative deasupra praznicelor, rama icoanei *Maica Domnului cu Pruncul* din registrul 2, tot aici 12 rame tip arcade și 14 capiteluri. În registrul 3 avem 24 elemente decorative, 12 rame și o ramă centrală care încadrează icoana *Iisus Împărat*. La nivelul registrului 4 avem elemente decorative, ramele ce încadrează reprezentările celor 12 Prooroci și ramele celor 2 molenii. Panoul care susține icoana *Iisus Împărat* mai are 2 elemente decorative atașate și o ramă care conturează acest panou. Remopai Extra forte este un decapant universal de vâscozitate medie și pH neutru. Remopai Extra forte este similar produsului folosit deja și testat în procesul de restaurare numit Sverniciatori, folosit în genere pentru îndepărtarea repictărilor cu bronz peste foița de aur.

**Metodă:** se va pensula acest decapant pe suprafețe care pot fi controlate (aprox 10x10cm) apoi se va aștepta timpul de acțiune și cu ajutorul unui bisturiu cu lamă boantă sau a unui instrument neascuțit se va ridica acel strat de bronz care trebuie să fie moale ca o pastă sub influența decapantului. Operația se va face prin ștergerea repetată a acestui bisturiu cu o cârpă moale care va colecta acest material pe care îl dorim extras de pe foița de aur. Această extragere se va face cu strictă și continuă supraveghere pentru a nu exista riscul îndepărtării foiței de aur.

După îndepărtarea acestui bronz, elementele decorative vor fi vernisate prin aplicarea unui strat protector de rășină naturală (dammar) dizolvată în esență de terebentină 10-12%. Vernisarea se va face în 1 - 2 straturi aplicate consecutiv în sensuri diferite prin pensulare cu o pensulă lată. Se va face integrarea cromatică cu culori de restaurare pe bază de ulei având ca vehiculant un verni. Integrarea se va face în tehnica „ritocco” și „velatura”.

#### **Intervenții pe elemente la cadrul iconostasului fix**

Cei șase stâlpi din registrul 1 sunt acoperiți cu o vopsea cu dominantă verde – o imitație de marmură verde. Din cercetări nu a reieșit exact data la care s-a făcut o așa zisă „restaurare” dar s-a procedat la o revopsire atât a structurii (cadrului) iconostasului cât și a elementelor acoperite cu foiță de aur. Astfel structura a fost revopsită cu diferite culori de vopsea industrială (alchidică) – gri, roz-violaceu, galben-ocru, alb, iar cei 6 stâlpi din registrul 1 cu amestec de vopsea alb, roșu și albastru.

La fel toate elementele care conțin foiță de aur și foiță de alamă au fost revopsite cu bronz lichid aplicat cu pensula. Toate aceste intervenții ulterioare sunt făcute destul de neîngrijit astfel încât în unele zone apar scursuri și stropituri cu aceste vopsele. Pe stâlpii care delimitează icoanele din primul registrul se recomandă îndepărtarea repictării cu vopsea de ulei gri-albăstrui și roșu.

**Metodă:** Aderența stratului de vopsea este slabă, îndepărtarea se va face relativ ușor printr-o metodă mecanică cu ajutorul unui bisturiu cu lamă chirurgicală. Stratul de vopsea nou se desprinde în fulgi neantrenând stratul de dedesubt adică cel original.



Din corespondența care se purta între Parohia Greco - Catholică și Firma care a realizat iconostasul se poate afla că acești stâlpi erau pictați în culori de ulei imitând marmura iar culoarea dominantă era verde. Acest strat iese într-adevăr la iveală prin îndepărtarea celui nou, la fel și testul făcut cu ajutorul spectometrului de fluorescență de raze x confirmă prezența acestui verde.

Tradiția Bisericii afirmă că prima icoana a lui Hristos a apărut încă din timpul vieții Sale pământești. Era imaginea numită în Occident „Sfântul Chip”, iar în Biserica creștină răsăriteană „imaginea nefăcută de mâna omenească”.<sup>3</sup>



*Teste de îndepărtarea vopselei industriale și a bronzului pensulat peste foia de aur.*

*Test de îndepărtare a repictării cu vopsea de ulei gri-albăstrui și roșu pe stâlpi*

*Test de îndepărtare a repictării cu vopsea de ulei gri-albastrui și roșu*

**Cristina Oana Busuioc**  
Muzeul Județean Satu Mare, RO  
e-mail: cristioana@yahoo.com

<sup>3</sup> Leonid Uspensky, *Teologia icoanei în Biserica Ortodoxă*, Ed. Anastasia, Bucuresti, 1994, p.75

