

UNELE PROBLEME ALE NEOLITICULUI TIMPURIU DIN ZONA CARPATO-DUNĂREANĂ *

de IULIU PAUL

Descoperirile neolitice timpurii din ultimii ani, printre care un loc tot mai însemnat îl ocupă cele de pe teritoriul României, au prilejuit ample și adesea controversate dezbateri în literatura de specialitate din țară și străinătate. În centrul acestora se situează problema apariției și dezvoltării vieții neolitice în zona balcano-carpato-dunăreană.

O atare problemă complexă, vitală am putea spune, pentru înțelegerea evoluției istorice a unor întinse spații geografice, de-a lungul mai multor milenii (VI—III î.e.n.), nu poate fi abordată fără o încercare de reevaluare a vechilor ipoteze, prin continua raportare a acestora la noile date și observații oferite de tot mai amplele cercetări — intensive (în așezările „cheie”) și extensive (în vasta arie geografică implicată în acest proces) — din ultimii ani. Astfel de tentative au și fost făcute — deseori cu reale reușite — într-o întreagă serie de monografii, sinteze regionale, studii de referință, comunicări sau rapoarte de săpătură. Simpla lor enumerare ar ocupa un spațiu mult prea mare în raport cu cel ce ne stă, deocamdată, la dispoziție. În consecință, în referirile noastre, vom încerca să procedăm cit mai selectiv cu putință, operînd, de preferință, cu acele lucrări care, indiferent de întinderea lor, cuprind, pe lângă date și informații „de ultimă oră”, și o bună parte a bibliografiei de bază a problemei.

Cu prilejul unor scurte intervenții, mai mult ocazionale¹, menționam că o încercare de elucidare, fie și parțială, a problemelor mai sus amintite, obligă la o analiză de ansamblu a evoluției comunităților neolitice timpurii din zona balcano-carpato-dunăreană și, implicit, la o încercare de definire mai exactă a aspectelor regionale, etapelor și fazelor de dezvoltare, a raporturilor cultural-cronologice dintre aceste comunități, așa cum par să se contureze ele în prezent, în lumina datelor oferite de coroborarea principalelor descoperiri — mai vechi sau mai noi — din întinsa arie geografică în care aceste comunități s-au manifestat. Dificultatea unei atari întreprinderi este, fără îndoială, deosebit de mare în situația în care, în actualul stadiu al cercetărilor, ca urmare a creșterii exponențiale a informației datorate noilor cercetări, înșiși termenii de bază ai problemei — ca și unele concepte, de altfel — (complexe, culturi, etape, faze, aspecte regionale etc.) par a fi greu de definit cu precizie, ei cerîndu-se, de fapt, redefiniți continuu, pe măsura progreselor realizate în acumularea și prelucrarea informațiilor. Această situație obligă, până

* Prezentul studiu reprezintă o parte a temei de plan pe anul 1987.

¹ Vezi I. Paul, StComSibiu, 21, 1981, p. 16; Idem, Transilvania, 13, 1981, 1, p. 3; Idem, Dacia, N.S., 27, 1983, p. 205—208.

la urmă, la evitarea, pe cât posibil, a judecăților definitive, dar, în același timp, la emiterea — firește, cu toată prudența — acelor *ipoteze de lucru* care, prin raportarea atentă și continuă la noile date oferite de cercetările în curs, ar putea ajuta la circumscrierea mai exactă, în timp și spațiu, și la definirea specificității grupelor etno-culturale care au inițiat, creat și dezvoltat amplul mozaic cultural-istoric caracteristic pentru neo-eneoliticul sud-est european.

Ceea ce putem îndrăzni, deci, în această situație și într-un spațiu limitat, este să selectăm din multitudinea problemelor amintite și a datelor ce ne stau la îndemână pe acelea care, prin comparare și coroborare, oferă, sau măcar înlesnesc, pe de o parte, posibilitatea de a aprecia măsura în care cercetările de până acum au dus la explicații valabile sau apropiate de realitățile istorice ale vremii, iar, pe de altă parte, noi piste de cercetare.

O astfel de abordare a problemelor nu poate fi făcută în prezent, fără o cunoaștere, cit de sumară, și a principalelor rezultate ale cercetărilor întreprinse, începînd din 1977, la Ocna Sibiului-„Triguri”.



Pentru început, citeva observații și precizări cu privire la stratigrafia generală a așezării și la poziția stratigrafică a principalelor descoperiri din această așezare.

O primă observație ce se impune este că grosimea stratului neolitic de cultură variază de la un sector la altul al așezării. Săpăturile din vara anului 1977 au oferit indicii prețioase privitoare la stratigrafia părții de vest. S-a putut stabili, în acest sector, îndeosebi în secțiunea a V-a, existența mai multor niveluri succesive de locuire, dintre care primele două, de jos în sus, în bordeie de formă neregulată, probabil curboliniare, parțial suprapuse (Ia—Ib), urmate de alte trei niveluri marcate prin resturile unor locuințe de suprafață, de tipul colibelor (IIb—IIIb).

Materialul sărăcăcios rezultat din bordeiele surprinse la nivelurile Ia—Ib ale secțiunii a V-a nu ne-au îngăduit, la acea dată, să stabilim natura și încadrarea culturală exactă a lor. Cele citeva fragmente de ceramică roșie închisă și portocaliu-roșcată, lustruită, cu analogii în nivelurile I și II de la Gura Baciului², sugerau posibilitatea existenței în cuprinsul așezării — eventual în sectorul estic — a unei locuri aparținînd așa-numitului „orizont Proto-Sesklo”. În schimb, conținutul cultural al ultimelor două niveluri (IIIa—IIIb) a putut fi mai bine precizat pe baza materialelor furnizate de cele două locuințe de suprafață (L1 și L2) surprinse spre capătul de vest al secțiunii V și în suprafețele a—d (fig. 3). Aceste materiale puteau fi atribuite, în mare, culturii Criș, așa cum aceasta era definită, pînă nu demult³, pentru teritoriul țării noastre.

² Cf. N. Vlassa, ActaMN, 9, 1972, p. 22 sqq.

³ Pentru problemele culturii Criș, vezi Silvia Marinescu-Bîlcu, SCIVA, 26, 1975, 4, p. 484 sqq. (cu întreaga bibliografie aferentă). Pentru noi încercări de periodizare internă a culturii Criș (sau Starčevo-Criș), precum și de acordare a acesteia la tentativele similare din zonele geografice limitrofe, vezi Gh. Lazarovici, Banatica, 3, 1975, p. 8—11; Idem, Caiete Banatica, 5, Reșița, 1977, p. 34—42; Idem, *Neoliticul Banatului*, în colecția Biblioteca Muzei Napocensis (în continuare BMN), IV, Cluj-Napoca, 1979, p. 39—56; Idem, Caiete Banatica, 7, p. 9 sqq.; Vl. Dumitrescu, și colab., *Esquisse d'une préhistoire de la Roumanie*, București, 1983, p. 69; N. Ursulescu, *Evoluția culturii Starčevo-Criș pe teritoriul Moldovei*, Suceava, 1984, p. 90 sqq.

În vederea elucidării multiplelor probleme, stratigrafice și cultural-cronologice, pe care așezarea le ridică, în scurtele campanii din 1978—1980 a fost atacat, în limita fondurilor alocate, sectorul estic al terasei și respectiv al așezării, executându-se o suită de secțiuni-sondaj și casete (notate de la VI—XVI, fig. 1), menite să elucideze natura și conținutul cultural al locuirilor din acest sector. Astfel, încă din 1978, prin săparea secțiunii a VIII-a, în nivelul inferior al acesteia au fost identificate urme de locuire sub formă de fragmente ceramice, din pastă fină sau semifină, de culoare roșie, roșcat-gălbuie și chiar cenușie, lustruită, în asocieri cu fragmente de ceramică grosolană de culoare cenușie, cenușiu-negricioasă, mai rar cărămidie, avind ca degresant atît pleavă cît și nisip. Acestea din urmă erau ornamentate, uneori, cu butoni (simpli, dubli sau chiar tripli), alteori cu briuri alveolare, fragmentare sau dispuse într-un fel de ghirlandă segmentată, mai rar ciupituri cu unghia. Fragmentele ceramice se găsesc, de regulă, împreună cu oase de animale și unelte de silex. Majoritatea vestigiilor enumerate erau masate mai ales spre fundul unei alveolări (bordei sau groapă), dezvelite parțial prin săparea secțiunii și a casetei alăturate. În acest context au apărut, spre fundul gropii, și fragmentele unui vas pictat cu buline albe pe fondul roșu, lustruit, alături de o pintaderă fragmentară. Vasul a fost ulterior întregit (pl. I, 1). Săparea secțiunii a XII-a din 1979 (de 18 m/lm), orientată sud—nord, în așa fel încît să secționeze atît marginea nordică a platoului, cît și o parte a primei terase (fig. 2), a prilejuit constatarea unei situații stratigrafice edificatoare pentru dispunerea, succesiunea și—prin complexe închise—conținutul cultural al nivelurilor de locuire din așezarea neolitică de la Ocna Sibiului-Triguri.

În această secțiune a fost atestată existența a șase niveluri succesive de locuire, dintre care primele trei (Ia—Ib—IIa) s-au dovedit a aparține orizontului Proto-Sesklo. Urmează un nivel (IIb), care, după conținutul său cultural, ar putea reprezenta o fază de trecere spre cultura Criș. Ultimele două niveluri (IIIa—IIIb) aparțin în întregime culturii Criș.

Nivelurile de locuire au putut fi delimitate pe baza unor complexe succesive de locuire constind din bordeie și locuințe de suprafață, unele ușor adincite, surprinse spre capătul de nord al secțiunii a XII-a, respectiv pe terasa superioară (fig. 2). Pentru dezvelirea unora dintre acestea din urmă (L7 și L8) au fost săpate două casete alăturate secțiunii.

Sporadicele fragmente ceramice descoperite în bordeiul adîncit în solul viu (niv. Ia, fig. 2) sînt, în general, atipice dar identice, ca factură a pastei, cu cele găsite în nivelul inferior al secțiunii a VIII-a — și a gropii sectionate parțial prin săparea casetei — în asocieri cu vasul pictat cu buline albe dispuse în benzi unghiulare (pl. I, 1). Baza celui de-al doilea nivel de locuire (Ib) este marcat prin grupări de fragmente ceramice identice, ca și compoziție și factură a pastei, cu cele din nivelul anterior (Ia), asociate, într-un punct, cu resturi de vatră. Se pare că este vorba, în acest caz, de un semibordei (notat în plan cu L9) ușor adîncit în nivelul anterior și în solul viu (fig. 2). Din cuprinsul acestui nivel au ieșit, de asemenea, la iveală și cîteva fragmente pictate cu motive mici albe, dreptunghiulare, dispuse în formă de triunghiuri intercalate. Fragmentele aparțin unui castron (ulterior întregit) cu gura largă și buza ușor îngroșată și evazată (pl. I, 2). În cadrul ceramicii grosolane, aparținînd de regulă unor vase

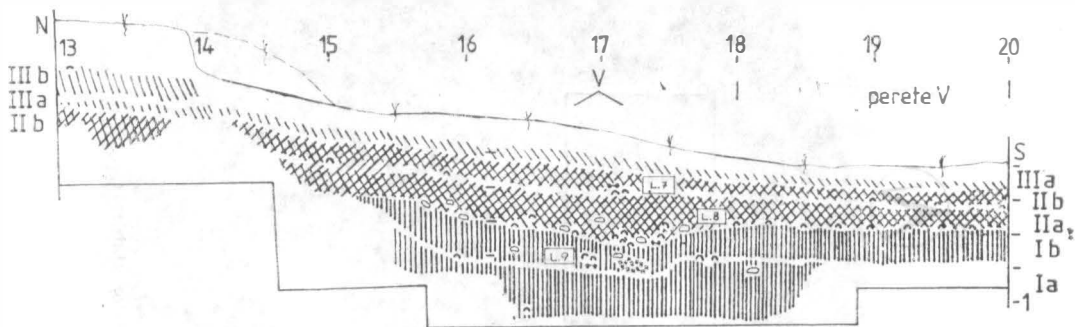


Fig. 2. Profilul peretelui de vest al secțiunii a XII-a.

mai mari cu fundul plat și buza dreaptă sau ușor evazată și rotunjită, se înmulțesc cele ornamentate prin imprimare (mai ales ciupituri), la care se adaugă, de acum, barbotina simplă sau organizată (în formă de vîrci).

Nivelul următor IIa este mearcat printr-o locuință de suprafață (L8), de circa 4/3 m, dezvelită aproape în întregime cu ajutorul casetelor (a—b) săpate la capătul de nord și pe latura de nord și de vest a secțiunii a XII-a (fig. 4). Resturile de locuire constau în numeroase fragmente ceramice aparținând atît unor vase de uz gospodăresc din pastă grosolană, amestecată adesea cu pleavă, dar și cu nisip, descrise mai sus, cît și unor vase din pastă brună, roșie, gălbui-roșcată, lustruită, uneori pictată cu motive albe (în rețea, linii în val, dispuse vertical, în formă de fagure etc. pl. III, 1—6). Fragmentele ceramice, deseori compacte, sînt asociate cu sporadice fragmente de chirpici mărunt, oase de animale (în special bovine, dar și porcine și ovicaprine), unelte de silex, de piatră șlefuită, os și corn (pl. IV—V). Au fost găsite, de asemenea, și cîteva așchii de obsidian, precum și resturi de vatră, asociate cu cenușă, și pietre de riu. Acestea din urmă sînt însă mai puțin numeroase decît în locuința Criș surprinsă în secțiunea a V-a.

Tot în cuprinsul locuinței au fost găsite cîteva statuete antropo- și zoomorfe cu analogii în zona egeo-anatoliană⁴ (pl. VII, 1a—1b). În locuință și, în general, în nivelul II au început să apară, așa cum menționam mai sus, tot mai frecvent fragmentele ceramice ornamentate cu alveole (pl. VI, 1—2, 4). În cîteva cazuri aceste alveole sau motive imprimate cu ajutorul unui instrument erau practicate și pe vase din pastă brună, compactă, roșie, lustruită, caracteristică categoriei de ceramică pictată (pl. III, 7, 8a—8b). Acest tip de ornament, asociat cu briuri alveolare, butoni, barbotină, stropită sau aplicată (în formă de vîrci) devine mai frecvent pe ceramica — de uz gospodăresc mai ales — din nivelul următor (IIb), mearcat (în secțiunea XII) prin resturile locuinței nr. 7 (fig. 2). Menționăm că în acest nivel, atestat și în secțiunea V, se mai menține încă și ceramica cu suprafața roșie sau roșcat gălbuie, lustruită, dar fără urme de pictură.

În nivelul al III-lea predomină ceramica cu ornamentele caracteristice culturii Criș, existentă și în nivelurile (IIIa—IIIb) din secțiunea a V-a

⁴ Asupra acestora vom reveni, cu detalii, într-un studiu aparte.

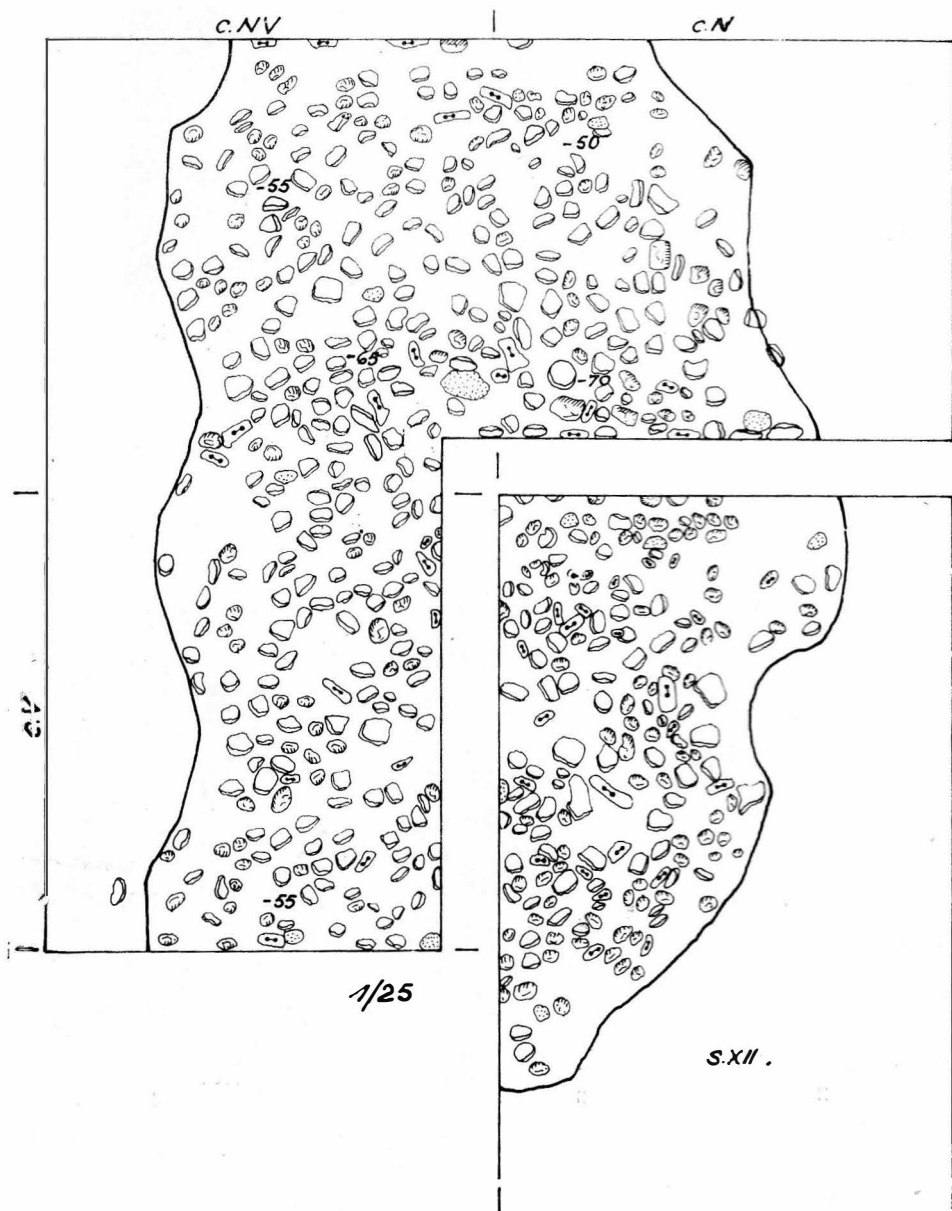


Fig. 4. Planul resturilor locuinței nr. 8, dezvelită prin săpărea secțiunii a XII-a și a casetelor alăturate.

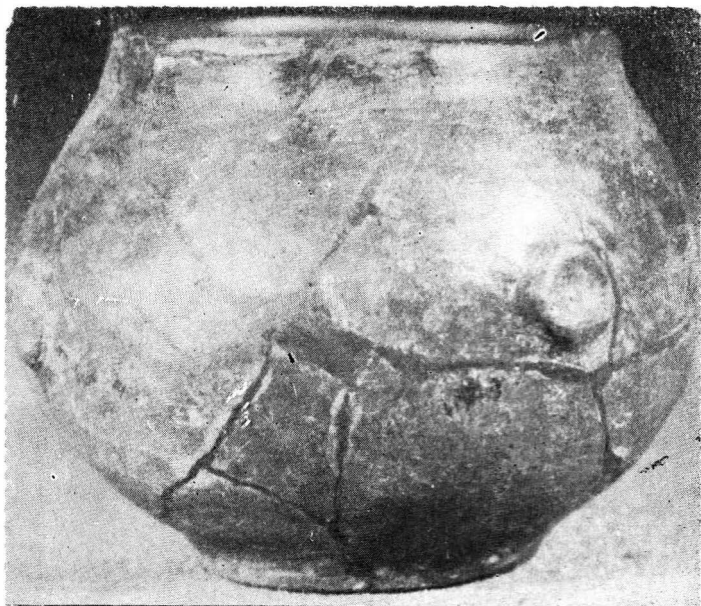


1



2

Pl. I. Ocna Sibiului-Triguri. Vase ceramice — Precriș I.

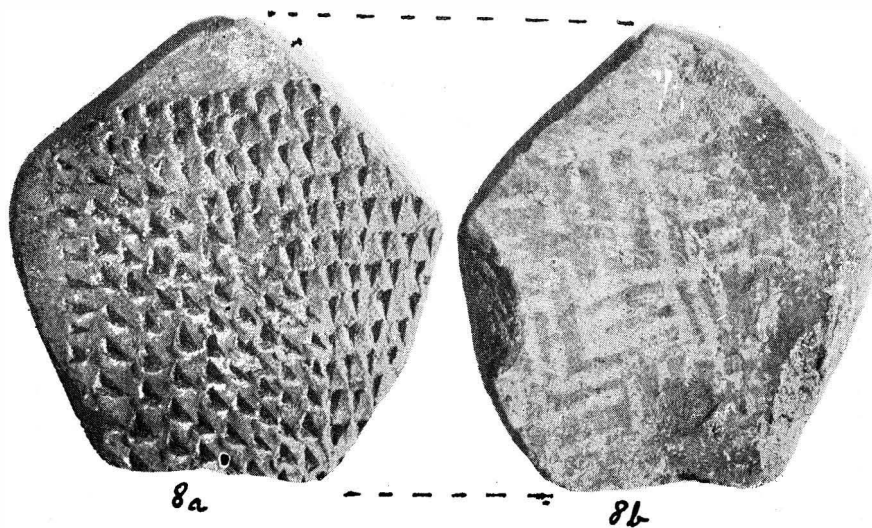
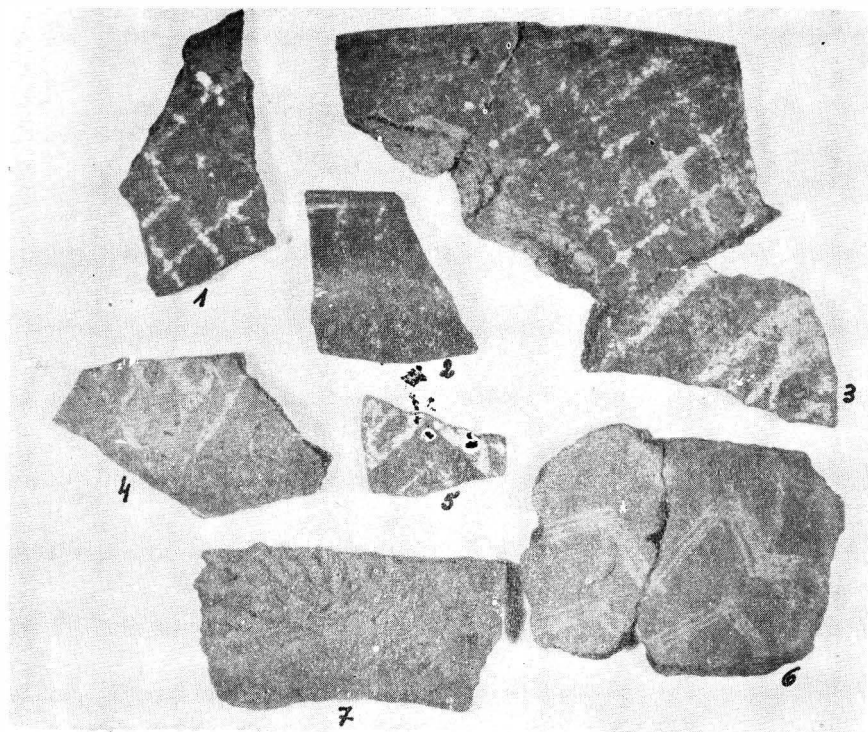


1

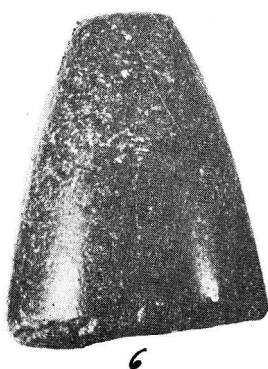
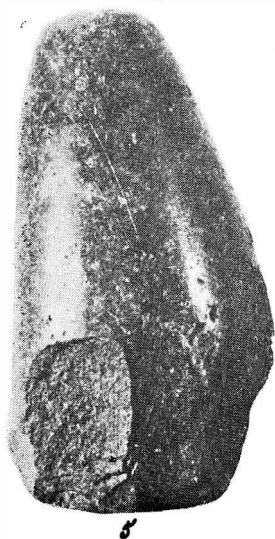
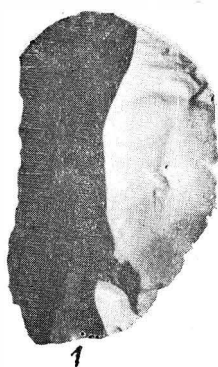


2

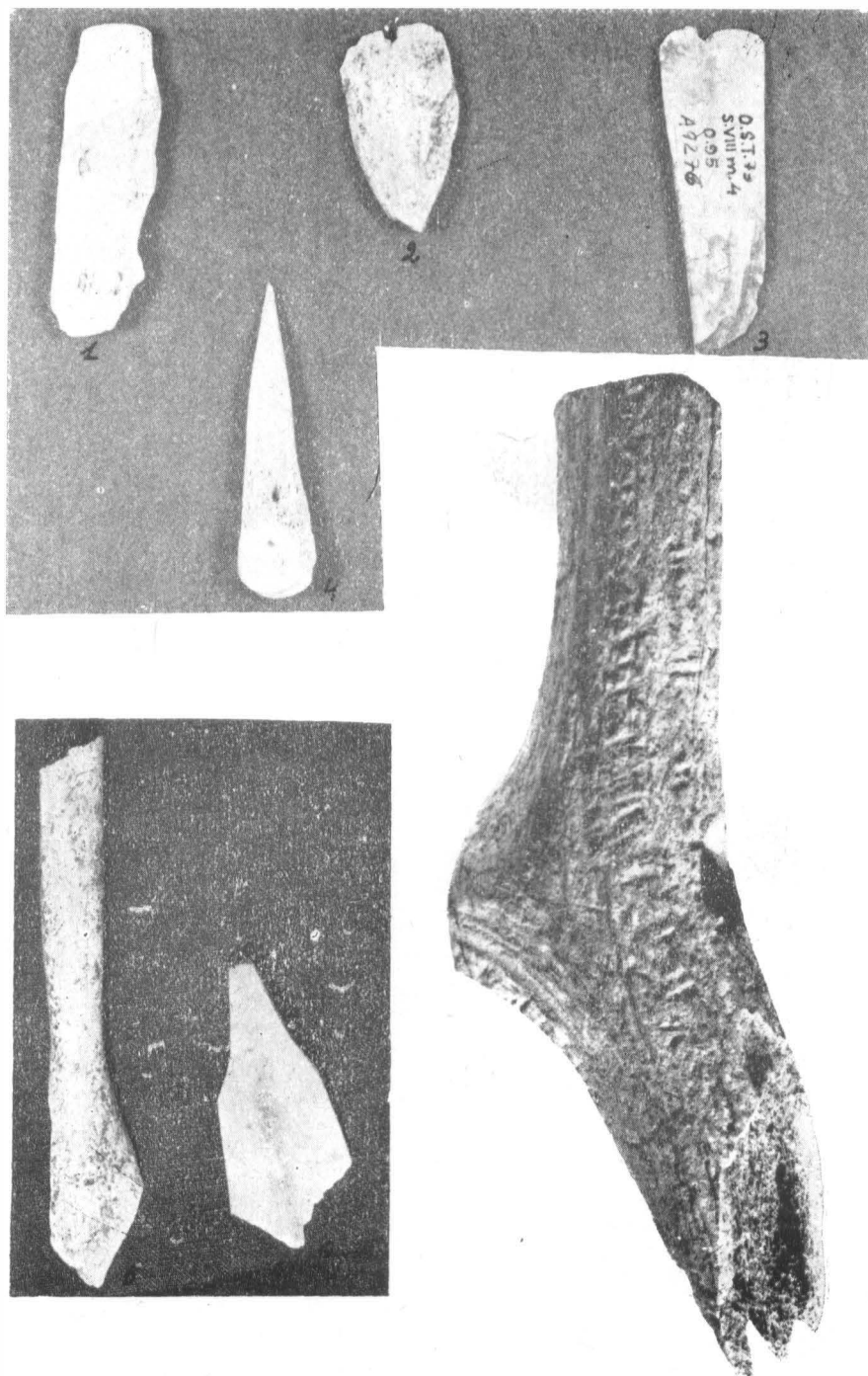
Pl. II. Ocna Sibiului-Triguri. Vase ceramice din pastă fină, lustruită — Precriș I.



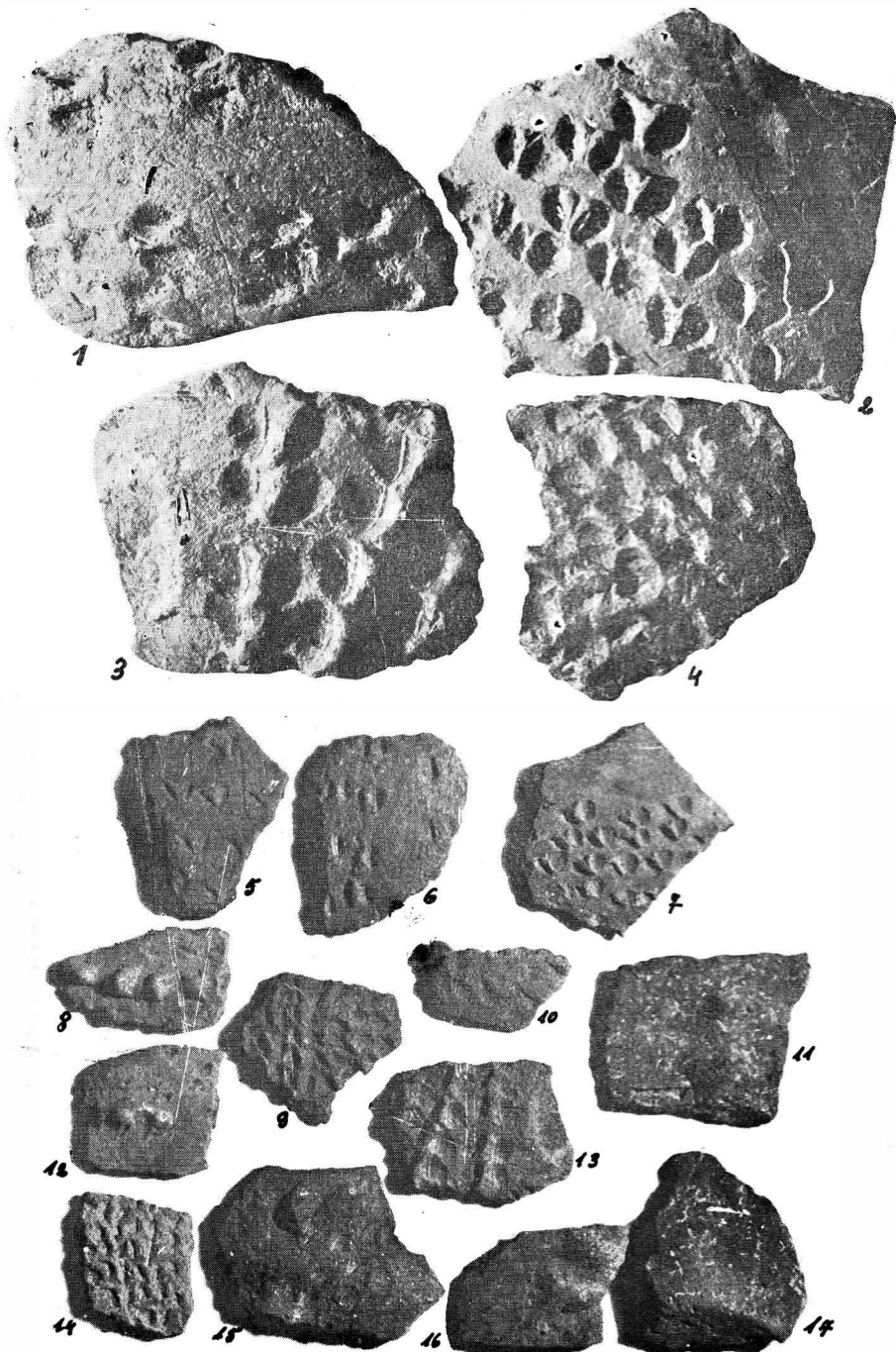
Pl. III. Ocna Sibiului-Triguri. Fragmente ceramice Precriș II:
1–6 pictate; 7 imprimate; 8a–8b pictate și imprimate.



Pl. IV. Ocna Sibiului-Triguri. Unelte Precriș : 1—3 silex; 4 obsidian; 5—7 piatră șlefuită.



Pl. V. Ocna Sibiului-Triguri. Unelte de os și corn : 1—4 (Precriș) ; 5—7 (Criș).



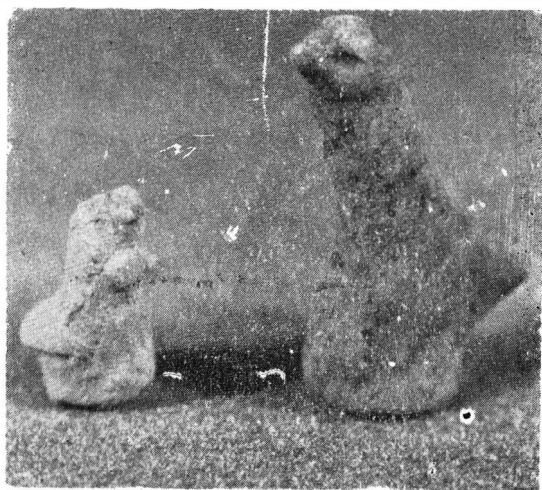
Pl. VI. Ocna Sibiului-Triguri. Fragmente ceramice ornamentate aparținând unor vase de uz gospo dăresc.



1a



1b



2

3



4

Pl. VII. Ocna Sibiului-Triguri. Plastică antropomorfă — Precriș.

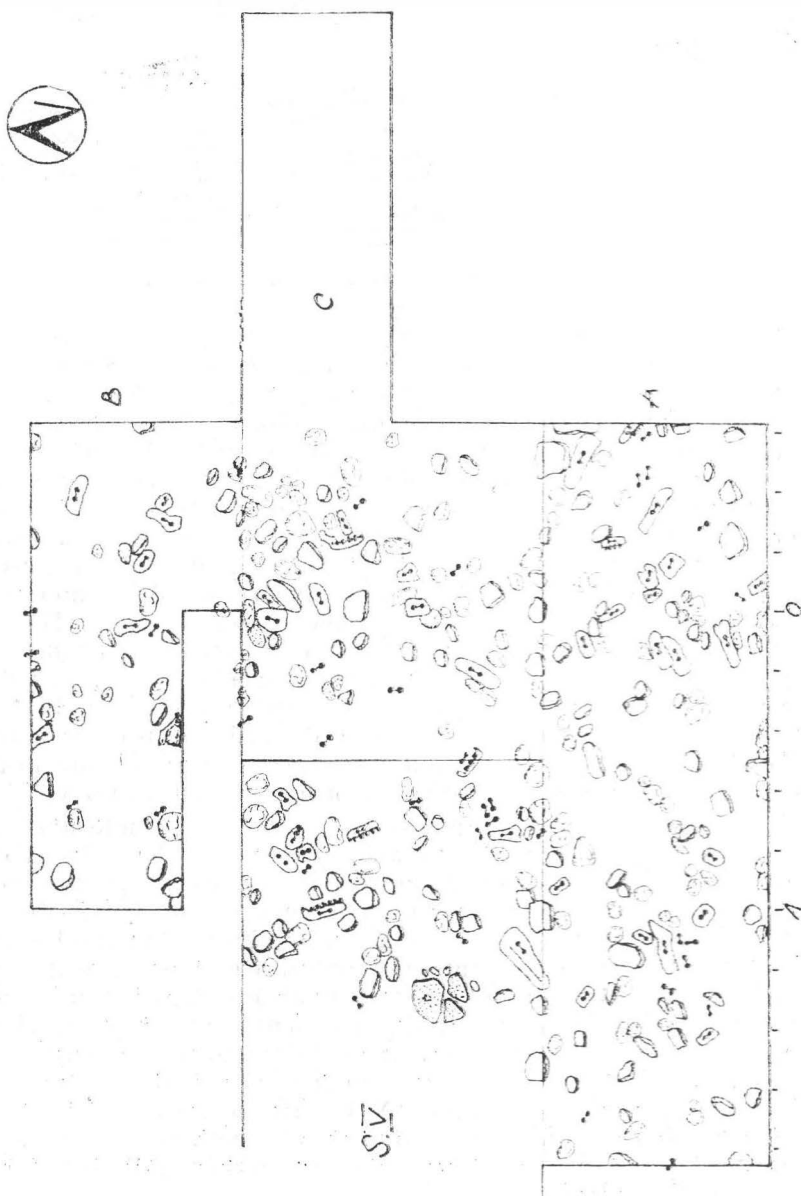


Fig. 3. Planul resturilor locuștei nr. 2, dezvelită prin săparea secțiunii a V-a și a casetelor alăturate.

și în complexele (L1 și 2) corespunzătoare acestora. De menționat, în acest context, frecvența mai mare a cupelor cu piciorul scurt și gol în interior⁵ (pl. VI, 8—17).

În campania de săpături din 1984 a fost trasată pe platou, pe direcția nord—sud și perpendicular pe axa topografică, longitudinală, secțiunea a XIX-a, de 14 m lungime și 1,5 m lățime. Pe baza observațiilor stratigrafice și a materialelor arheologice rezultate, s-a putut stabili limita sudică a locuirii neolitice (Criș) din acest sector, precum și a celei din perioada de tranziție spre epoca bronzului (Coțofeni), urmată, la rindul ei, de locuirile Wietenberg.

În general săparea secțiunilor XV—XIX (1983—1984) a confirmat succesiunea stratigrafică și întinderea locuirilor neolitice din sectorul nord-vestic, terasat. Săpăturile din vara anului 1985 (secțiunea XX și sondajele de control adiacente — casetele), trasate în partea nordică și nord-estică a platoului, au scos în evidență faptul că locuirea neolitică se extinde mult de-a lungul marginii nord-estice a platoului, conturându-se sub forma unei suprafețe elipsoidale, alungite spre vest (fig. 1).

În legătură cu tipul de așezare din epoca neolitică și locuințele pe care aceasta le cuprindea, am dori să precizăm faptul că locuințele neolitice erau dispuse — în sectorul cercetat până în prezent — pe o terasă (terasa I) relativ îngustă și, inițial, ușor înclinată, situată de-a lungul marginii de nord, nord-vest a platoului (fig. 1). Unele bordeie au fost săpate chiar în buza platoului, în parte, probabil, prin taluzare, deci oarecum „adosate” la marginea de nord-vest a acestuia. Aceasta presupune, implicit, o orientare a deschiderii (ușii) spre nord. Pe măsura înmulțirii populației din așezare, locuințele din etapele următoare, de această dată în majoritatea lor de suprafață, dar uneori precedate de bordeie sau „semibordeie”, au fost construite pe terasa propriu-zisă, fără a depăși însă jumătatea sudică a acesteia, ceea ce s-ar putea datora și unghiului inițial de înclinare a terasei. Dealtfel, și ușoara adâncire în sol — sub forma așa-numitelor „semibordeie” — a unora din locuințele de pe terasa I ar putea avea aceeași cauză (un gen de nivelare, limitată la suprafața locuită).

Din totalitatea datelor ce au putut fi adunate pe baza cercetărilor efectuate până în 1985, se poate afirma că la Ocna Sibiului-Triguri avem de-a face cu o așezare situată pe o terasă relativ înaltă față de firul apei (Valca Visei). În cadrul acesteia locuințele erau dispuse destul de concentrat, inițial pe un rând ce urma buza platoului, apoi, probabil, pe două rânduri, relativ paralele, cel de-al doilea rând fiind situat aproximativ pe mijlocul primei terase (actuale) și probabil spre marginea terasei antice. Configurația terenului, profilul bordeielor, ca și dispunerea resturilor de vetre din locuințele de suprafață, ne fac să presupunem că bordeiele din prima și din cea de-a doua linie de locuințe, aparținând, în majoritate, etapei timpurii și, parțial, mijlocii (nivelurile Ia—Ib), aveau intrarea orientată spre nord. În schimb, locuințele de suprafață, în cadrul cărora includem și așa-numitele semibordeie, aparținând nivelului Ib și celor următoare, erau orientate cu intrarea spre sud, spre platou, respectiv spre acel interval

⁵ De menționat însă și absența ceramicii pictate, precum și a vaselor cu picior treflat, fapt ce ridică justificare semnă de întrebare privitoare la posibilitatea paralelizării acestor niveluri cu cele corespunzătoare (stratigrafic, ca numerotare) din așezările de la Gura Baciului, Cîrcea, Let, etc. Vom reveni asupra problemei, mai departe, în text.

de cițiva metri (2—4 m) care separa probabil șirurile de locuințe sub forma unei „ulicioare”. Dacă admitem o atare configurație a așezării, constituția în cursul evoluției acesteia, înseamnă că trebuie să acceptăm existența unei locuiri inițial în bordeie, urmată de mai multe etape de dezvoltare — reprezentate prin fazele și nivelurile succesive de locuire — în care au coexistat (ca tipuri de locuință) bordeiele în asociere cu semibordeiele, urmate de locuințele de suprafață. Natura materialelor din complexele de locuire cercetate, ca și observațiile stratigrafice, vin să sprijine o astfel de interpretare.

Dacă presupunerile noastre, bazate însă pe observații și materiale concrete, atâtea câte există în actualul stadiu al cercetărilor, vor fi confirmate de săpăturile viitoare — de mai mare amploare, sperăm — atunci înseamnă că ne aflăm în situația de a semna o primă încercare de organizare („sistemizare”) — la un moment dat — a teritoriului unei așezări neolitice timpurii din această parte a Europei.

De aici se poate trage o concluzie — cu deloc neglijabile implicații în ce privește aprecierea situațiilor stratigrafice dintr-o serie de alte așezări neolitice timpurii din zona nord-dunăreană cel puțin cunoscute prin descoperiri fortuite și sondaje de rutină, făcute la întâmplare — și anume că, în general, avem de-a face cu așezări întinse și de durată și nu cu simple „sălașe”. Situarea lor în locuri „deschise” (terase, lunci sau văi ferite), practic fără delimitări naturale sau artificiale, oferea locuitorilor posibilitatea lărgirii, revenirii, grupării și, uneori, regroupării locuințelor, precum și a unor eventuale „roiri”, mai mult sau mai puțin îndepărtate de așezarea principală („matcă”). De aici și necesitatea de a opera, în permanență, cu datele de stratigrafie verticală și orizontală, de a lărgi, în acest scop, aria cercetată prin săpături (sondaje), de a corobora, apoi, aceste date și observații stratigrafice cu cele tipologico-stilistice în vederea unei încadrări cultural-cronologice, cit mai apropiată de realitate, a fiecăreia din așezările cercetate. Ținând seama de aceste observații și criterii, nivelurile de locuire din cuprinsul stratului de cultură neolitic din stațiunea de la Ocna Sibiului-Triguri, pot fi atribuite în ordine cronologică relativă culturilor (orizontului) Proto-Sesklo (nivelurile I și II) și respectiv Criș (III). Chiar dacă cele 6 niveluri de călcare nu reprezintă, fiecare în parte, faze cultural-cronologice distincte ci, în bună parte, doar orizonturi sau etape evolutive, mai mult sau mai puțin distincte, în contextul unei dezvoltări culturale relativ normale, fără cezuri și hiatusuri sesizabile — pe ansamblul așezării —, existența lor ne-a îngăduit să procedăm la o verificare încrucișată a principalelor date tipologico-stilistice și stratigrafice oferite de această stațiune. Pe această bază metodologică s-a putut stabili că „orizontul Proto-Sesklo” este reprezentat la Ocna Sibiului-Triguri prin cel puțin trei niveluri succesive de locuire (Ia—Ib—IIa), conținând, pe lângă alte elemente specifice, și ceramică pictată caracteristică, suprapuse la rindul lor de două niveluri de locuire (IIIa—IIIb) fără ceramică pictată (dacă excludem ceramica monocromă roșie) ce pot fi atribuite, deocamdată, unor secvențe (etape, faze) ale complexului cultural (după unii cultura) Starčevo-Criș.

Nivelul IIb, spre pildă, ar putea reprezenta acea etapă (sau fază, dacă se va contura ca atare) de trecere spre cultura Criș (sau Starčevo-Criș) propriu-zisă ce poate fi paralelizată, în parte cel puțin, cu nivelul II

de la Gura Baciului⁶. Ceea ce se poate afirma deocamdată este că datele furnizate de cercetările de până acum sugerează faptul că așa-numitul „orizont Proto-Sesklo” de pe teritoriul României — denumit mai nou și „grupul Gura Baciului-Cîrcea” — se profilează ca o cultură distinctă, cu o evoluție relativ îndelungată, în cursul căreia se conturează, deja, două aspecte regionale — Cîrcea și Ocna Sibiului — Gura Baciului — fiecare cu mai multe faze și etape evolutive, mai mult sau mai puțin congruente.

Avînd în vedere cele de mai sus, noi am propus, acum cîțiva ani încă — pentru etapele (aspectele) timpurii, nord-dunărene, ale acestui „orizont” — denumirea de Preciș⁸.

Elementele principale, caracteristice, ale culturii materiale (ceramică, unelte) și spirituale (plastica antropomorfă, îndeosebi) coroborate cu observațiile stratigrafice ce s-au putut face, îndeosebi la Ocna Sibiului-Triguri dar și în unele așezări din Oltenia, îndreptățeau, credem, o atare definire și denumire.

Mai mult, credem că avem deja suficiente indicii, stratigrafice și tipologico-stilistice, pentru a distinge în cadrul Precișului — din zona intracarpatică cel puțin — două etape de evoluție pe care le-am putea denumi de pe acum (fie și numai din necesități metodologice) Preciș I și II. Din punct de vedere stratigrafic, Precișului I i-ar corespunde nivelurile Ia—Ib (din așezarea de la Ocna Sibiului-Triguri), al căror conținut cultural se caracterizează, în principal, prin existența ceramicii bicrome, ornamentată cu buline (rotunde sau dreptunghiulare) de culoare albă pe fondul roșu, lustruit, al vaselor (pl. I, 1—2). Această categorie ceramică fină este asociată întotdeauna cu ceramică monocromă roșie de aceeași factură, precum și portocaliu-roscată, gălbui-maronie (pl. II, 1—2), cu sau fără pete (părți din suprafață) cenușii-negricioase, ori chiar în întregime cenușie sau neagră, întotdeauna lustruite. În același context se găsește numeroase categorii de ceramică semifină sau grosolană, de uz gospodăresc, cu sau fără pleavă în compoziție, unele ornamentate cu

⁶ Cf. N. Vlassa, *PZ*, 47, 1972, 2, p. 174—179. Vezi și M. Nica, *Dacia*, N. S., 21, 1977, p. 13—53. Fără a pune nici un moment, la îndoială corectitudinea datelor și informațiilor furnizate de autorul cercetărilor de la Gura Baciului — dar ținînd seama de observațiile ce s-au putut face, pe baza unor săpături mai ample la Ocna Sibiului, spre pildă, iar mai recent și la Cîrcea, unde, în ultimii ani, a fost descoperită, se pare, așezarea principală situată pe o terasă mai înaltă din apropierea luncii unde s-au făcut descoperirile inițiale (Inf. M. Nica, Sesiunea de rapoarte, Timișoara, 1985) — sîntem îndreptățiți, credem, să ne punem întrebarea în ce măsură situația stratigrafică de la Gura Baciului ar putea fi socotită edificatoare pentru evoluția internă a „orizontului” Proto-Sesklo (din așezare, în primul rînd, și din zona mai largă, transilvană, mai apoi), atîta timp cît casele au fost săpate într-o zonă restrînsă a așezării, practic pe cîțiva metri pătrați? Nu poate fi ignorat nici faptul că vestigiile (respectiv stratul de cultură) erau, în întreaga zonă săpată, acoperite de aproape 2 metri de steril, provenit, foarte probabil, din alunecări de teren. Nu este de neglijat nici informația, subliniată de autorul săpăturilor, potrivit căreia în nivelul inferior au fost descoperite vestigii ceramice — sub formă de „culburi” — aparținînd în exclusivitate ceramicii fine, dintre care, o bună parte pictată. Dacă informația este corectă și dacă ținem seama de restul vestigiilor descoperite în sectorul săpat al așezării (morminte, „capete de platră” etc.), precum și de natura și inventarul complexelor de locuire din celelalte așezări cunoscute pînă acum la noi (Cîrcea, Ocna Sibiului), atunci am fi ispițiți să credem că, la Gura Baciului, săpătura s-a nimerit să fie făcută într-o, să-i zicem, „zonă sacră” a nivelului I de locuire din această așezare. Dacă presupunerea noastră este corectă, atunci unii din termenii problemei vor trebui, în parte cel puțin, reconsiderați.

⁷ Cf. Vl. Dumitrescu, *op. cit.*, p. 69 sqq.

⁸ Vezi *supra*, nota 1.

alveole, butoni semisferici sau ușor conici (simplici, dubli sau chiar tripli), buze „dantelate” sau briie alveolare, discontinue, realizate prin apăsarea cu degetul.

Precrișului II îi aparține îndeosebi nivelul IIa, în care ceramica pictată, relativ mai numeroasă în raport cu primul nivel, evoluează și se diversifică atât ca forme și culoare a fondului (uneori de un cărămiziu-gălbui, aproape murdar), cât și ca motivistică. Aceasta din urmă devine mai variată, cuprinzând motive în linii, rețea, triunghiuri, fagure etc. (pl. III, 1—6). Ornamentele realizate în tehnica imprimării (cu degetul sau cu un instrument) sau aplicate în relief, îndeosebi pe ceramica semifină sau grosolană, se înmulțesc și se diversifică, la rîndul lor. Tot mai frecventă devine și barbotina simplă (stropită) sau organizată (în virci). Plastica, îndeosebi cea antropomorfă, dobîndește trăsături stilistice distincte în raport cu modelele originare, sudice (pl. VII).



Locul și rolul Precrișului, ca de altfel și al complexului Starčevo-Criș, în ansamblul său, în dezvoltarea ulterioară a neo-eneoliticului românesc nu a fost suficient de bine precizat, în ciuda repetatelor tentative, unele⁹ socotite a fi, cel puțin de autorii lor, definitive.

Una din cele mai temerare și ambițioase încercări de acest gen, bazată atât pe numeroase cercetări proprii, efectuate mai ales pe teritoriul Banatului, cât și pe o amplă și, în bună parte, actualizată bibliografie, este cea a lui Gh. Lazarovici¹⁰. În lucrările citate, autorul pornește de la câteva „considerații generale”, în fond încercări de definire și circumscriere a termenilor, noțiunilor și conceptelor de bază cu care se operează în literatura de specialitate, românească și străină, în eforturile făcute pentru elucidarea amplului fenomen istoric ce a declanșat, de fapt, procesul de neolitizare propriu-zisă a sud-estului european.

În ce privește denumirea, Gh. Lazarovici optează, de la bun început, pentru aceea de cultură — „Cultura Starčevo-Criș” — care, după părerea sa, face parte din „marele complex al neoliticului vechi din sud-estul Europei, reprezentat de culturile Proto-Sesklo (Tesalia), Nea Nicomedeia-Viršnik-Anzabegovo (Macedonia), Karanovo-Kremicovci (Bulgaria), Starčevo-Starčevo Impresso (Iugoslavia), Körös (Ungaria)”¹¹. Analizînd apoi folosirea termenilor de Starčevo-Criș, Criș, Criș-Körös, concomitent sau succesiv, pentru o parte sau pentru totalitatea descoperirilor de pe teritoriul României, autorul optează pentru generalizarea și stabilizarea termenului de *Starčevo-Criș* pentru definirea și circumscrierea evoluției de ansamblu a fenomenelor neolitice timpurii, „din Moldova pînă în Bosnia și din Transilvania pînă în Macedonia”, ceea ce ar lega, după părerea sa mai strîns, „descoperirile acestei culturi (Starčevo-Criș) de cele din

⁹ Vezi nota 3. Pentru problematica generală a complexului cultural (Starčevo-Criș) vezi și Vl. Dumitrescu, *op. cit.*, p. 69 sqq.; J. Makkay, *A magyarországi neolitikum kutatásának új eredményei*, Budapesta, 1982, p. 26 sqq. (cu bibliografia aferentă); M. Garašanin, Godišnjak, 16, Sarajevo, 1978, p. 31—44; Al. Benac, *Wissenschaftliche Mitteilungen des Bosnisch-Herzegowinischen Landesmuseums*, 3, A, Sarajevo, 1973, p. 392 sqq.

¹⁰ Cf. Gh. Lazarovici, BMN, IV, p. 39—56; Vezi și lucrările aceluiași autor de la nota 3, cu bibliografia respectivă.

¹¹ Idem, BMN, IV, p. 39 sqq.

sud-estul Europei și Orientul Apropiat din al cărui leagăn primar de civilizație fac parte”¹².

Abordînd apoi problema originii, pe baza coroborării datelor stratigrafice și tipologico-stilistice, cunoscute pînă la acea dată, în întreaga arie presupusă, și pornind de la principiul — just — că originea unei culturi este precizată de elementele sale cele mai timpurii, ajunge la concluzia că „elementele care au generat neoliticul vechi din Tesalia, Macedonia, Tracia și Bulgaria, au stat și la baza culturii Starčevo-Criș și acestea, la rîndul lor, se leagă de fenomenele din Orientul Apropiat”¹³, nu fără a fi nevoit însă să adauge faptul că, între descoperirile de tip Proto-Sesklo din România și cele din Tesalia, bunăoară, există și diferențieri evidente, îndeosebi în ce privește formele de vase, diferențieri care arată că este vorba, de fapt, de grupe culturale deosebite, dar și de relații genetice. Asupra acestei mențiuni — oarecum involuntare, făcută, la timpul său, și de N. Vlassa — vom reveni cu nuanțările de rigoare, posibile în prezent datorită noilor date — de ordin stratigrafic și tipologico-stilistic — rezultate din cercetările recente atît de la noi, cît și din zonele geografice limitrofe.

Nu ne oprim asupra argumentelor aduse de autor împotriva ipotezei originii dunărene a culturii Starčevo-Criș, prin varianta Körös, în forma în care această ipoteză a fost susținută — și cu argumentele folosite — de autorii citați¹⁴.

Notabilă este și analiza critică a principalelor sisteme cronologice și evolutive ale culturii Starčevo-Criș¹⁵, prilej cu care Gh. Lazarovici prezintă și argumentează propriul său sistem cronologic, expus detaliat încă în 1977¹⁶. Periodizarea sa are la bază, potrivit mențiunii autorului¹⁷, sistemul lui V. Milojević și D. Garašanin cu îmbunătățirile aduse de M. Garašanin pentru faza timpurie și, apoi, de N. Vlassa, cu prilejul publicării descoperirilor de la Gura Baciului și Balomir. La acestea se adaugă precizările și observațiile lui Al. Benac, B. Brukner, S. Dimitrijević, M. Nica, D. Serjović și alții¹⁸, toate cuprinse și comparate în „Tabelul corespondențelor dintre principalele sisteme cronologice ale culturii Starčevo-Criș”¹⁹. Rezultă că Gh. Lazarovici menține, în mare, împărțirea obișnuită a complexului cultural în patru faze, numerotate cu cifre romane de la I la IV. Fiecare etapă a fost împărțită însă, în subfaze: I (A, B, C), II (A, B), III (A, B), IV (A, B). Împărțirea principalelor etape în subfazele menționate ar îngădui, după Gh. Lazarovici, atît sublinierea caracteristicilor de bază, ce se păstrează în cele mai multe faze, cît și o mai bună definire a fenomenelor determinate de apariția unor evenimente sau impulsuri noi, la care se adaugă posibilitatea de a încadra, cu mai multă ușurință, așa-numitele „stațiuni secundare”, unele dintre ele „în

¹² *Ibidem*, p. 16.

¹³ *Ibidem*, p. 17.

¹⁴ *Ibidem*.

¹⁵ *Ibidem*, p. 23—25 (tabelul 1).

¹⁶ Cf. Gh. Lazarovici, *Caiete Banatica*, 5, 1977, p. 34 sqq. reluate și în studiul mai suscitât din *Caiete Banatica*, 7, p. 9 sqq.

¹⁷ Vezi Gh. Lazarovici, *BMN*, IV, p. 24.

¹⁸ *Ibidem*, p. 18, tabel 1; Vezi și *Festschrift für R. Pittioni*, Viena, 1976, p. 203—434.

¹⁹ Gh. Lazarovici, *BMN*, IV (vezi același tabel 1).

involuție”²⁰. În acest context și ca o justificare a propriului sistem „global” (n.n.) de periodizare, autorul se pronunță categoric împotriva stabilirii unor grupe regionale, fapt ce se reflectă și în denumirea de cultură (Starčevo-Criș) dat unui întreg ansamblu de fenomene neolitice timpurii din zona balcano-dunăreano-carpatică.

Ceea ce se poate spune, în primul rînd, în legătură cu noul sistem propus, este că autorul nu a rezistat nici el tentației de a generaliza, de a aplica un tipar, mai elastic, e drept, decît cele anterioare, dar, în final, tot restrictiv, unui amplu și complex proces istoric desfășurat pe un spațiu și într-un timp imens, chiar pentru ritmul de dezvoltare, relativ lent, caracteristic perioadei în care fenomenele istorice analizate se desfășoară.

Noile cercetări și descoperiri, efectuate în una sau alta din zonele geografice cuprinse de acest proces, pun însă mereu în evidență aspecte noi, ilustrate de materiale și sprijinite de observații stratigrafice care, chiar dacă aparent nu contrazic datele și componentele de bază ale sistemului, relevă, continuu, aspecte mai mult sau mai puțin particulare, datorate condițiilor istorice concrete de dezvoltare, relațiilor dintre componentele etno-culturale ce au venit în contact și astfel s-au influențat reciproc dînd naștere, uneori, unor forme de exprimare sau, poate, chiar unor direcții de dezvoltare care nu pot fi, întotdeauna, încadrate într-un sistem (sau model) de dezvoltare, chiar dacă acesta este rezultatul unei analize amănunțite și a unei încercări de sinteză, judicioase fără îndoială, dar, în chip fatal, tributare unui stadiu dat al cercetării și, nu de puține ori, unei situații regionale mai bine cunoscute la un moment dat și, de aceea, aparent mai relevante. De aici necesitatea — subliniată de noi în repetate rînduri — de a reanaliza și reevalua, în permanență, termenii problemei, de a reformula sau revizui unele ipoteze de lucru (în funcție de noile descoperiri), fără a blama în nici un fel încercările anterioare și, în același timp, fără a putea pretinde că noile ipoteze (inclusiv eventualele modele de dezvoltare) propuse — ca urmare a coroborării principalelor date oferite de cercetările recente — ar putea reprezenta soluția definitivă, și, cu atît mai puțin, obligatorie²¹.

²⁰ *Ibidem*, p. 24—25.

²¹ O astfel de intenție se degajă dintr-o suită de lucrări ale lui Gh. Lazarovici, reluate, în rezumat, cu unele amendamente (ilustrative și bibliografice) în repetat citatul articol din *Caiete Banatica*, 7, p. 9 sqq. Tonul general, decrional, și bibliografia ostentativ abundentă, par menite să descurajeze orice încercare de verificare, critică și analitică. Aceași menire par s-o aibă și ploaia de comparații și analogii tipologico-stilistice (pe care autorul le condamnă cînd sînt folosite de alții, abuziv), agrementate sau nu (după criterii care, mărturisim, ne scapă) de argumente și referiri la situații stratigrafice (pe verticală sau orizontală), la rîndul lor nu întotdeauna controlabile, dar nu din vina autorilor citați, ci, mai degrabă, datorită sistemului de referință prolix și nu lipsit de redundanțe, care, la Gh. L., tinde să se transforme dintr-o manieră (utilă cînd este folosită cu parcimonie și acuratețe) într-o adevărată manie.

În asemenea condiții se poate face, oricînd, orice, din te miri ce !

Rezultă, firese, o seamă de inadvertențe și contradicții greu, dacă nu chiar imposibil, de conciliat. Cum altfel ar putea fi interpretată, spre pildă, tratarea, să-i spunem (convențional) „fenomenului” Starčevo-Criș, cînd ca un mare complex, cînd ca o cultură unitară, fără aspecte și forme de manifestare regionale (în toată aria sa de răspîndire și de-a lungul întregii sale evoluții), cu toate că realități stratigrafice și tipologico-stilistice îl obligă să menționeze existența în aceeași zonă (p. 13), în vecinătatea așa-numitelor (de autor) „așezări principale”, cu o evoluție „completă și dinamică”, a unor „așezări și locuiri secundare”, gravitînd în jurul celor principale, dar care, în chip ciudat, par să aibă, după materialele pe care le con-

Un model de tratare obiectivă, pertinentă și nuanțată — care nu exclude, firește, deosebirile de vederi și interpretare sau precizarea, în funcție de acestea, a opiniilor (ipotezelor) proprii — găsim în remarcabila sinteză a preistoriei românești întocmită de Vl. Dumitrescu și colaboratorii săi²². Modul în care sînt puse și tratate, aici, problemele neoliticului timpuriu, în general, și în acest context, cele ale culturilor reprezentative pentru această perioadă, inclusiv cele privind originea, denumirea, evoluția și rolul complexului Starčevo-Criș în dezvoltarea neo-eneoliticului sud-est european și românesc, lasă deschisă calea pentru integrarea firească a noilor descoperiri, pentru continuarea procesului de cercetare, cu toate implicațiile pe care acest proces le-ar putea avea asupra problemelor în discuție.

Relevante ni se par, în acest sens, pe lângă cele menționate de noi, de la Ocna Sibiului, rezultatele obținute prin continuarea cercetărilor din Oltenia, în special din stațiunile Grădinile, Locusteni și La Hanuri²³; precum și prelucrarea descoperirilor Starčevo-Criș din Moldova²⁴, la care se adaugă, pentru zona sudică, macedoneană, ansamblul de descoperiri, mai vechi, de la Nea Nicomedeia, Vrșnik, și, mai noi, de la Anzabegovo, Rug Bair²⁵ și Divostin.

Observațiile de stratigrafie, orizontală și verticală — atîtea cîte s-au putut face —, de tipologie, tehnică și motivistică a picturii ceramicii descoperite în complexe închise, din așezările de la Cîrcea-Hanuri — cu cele două niveluri corespunzătoare fazelor și etapelor Cîrcea Ia-Ic și IIa-IIb, confirmate în așezarea de la Grădinile-Islaz — precum și în alte

țin, o altă linie de dezvoltare. De aici, apoi, greutatea de a le încadra în propriul său sistem de periodizare și nevoia pe care o simte autorul studiului menționat (p. 18) de a recomanda și opera, de fapt, în paralel, cu două periodizări, apropiate dar, totuși, nu identice. O periodizare „marcată cu litere majuscule alături de cifrele romane: IA, IB, IC, IIA, IIB, IIIA, IIIB, IVA, IVB”, pentru stațiunile mari, aflate în plină dezvoltare, cu ceramică pictată, „cu o evoluție dinamică”, și păstrarea terminologiei generale de I—IV, pentru încadrarea stațiunilor secundare „mici sau în involuție”. Admițînd o astfel de viziune asupra unor realități cultural-istorice, se înțește, firește și involuntar, întrebarea: dacă există astfel de diferențe între așezări apropiate și contemporane, de ce nu ar fi oare logic (?) să existe și altele, poate și mai mari, între cele situate la distanțe apreciabile, dezvoltate în condiții și sub impactul unor influențe și raporturi culturale diferite? Oare în cazul acestui „fenomen” cultural-istoric (Starčevo-Criș) nu funcționează, sau nu poate fi măcar presupusă, acțiunea legii periferizației, a creării unor centre secundare etc.? Atari fenomene, nu numai posibile dar și de presupus, — în condițiile unei arii de difuziune atât de întinse, cu firești decalaje cronologice, mai mult sau mai puțin notabile — pot fi taxate oare, în general și întotdeauna, ca fenomene „secundare”, „retardate” sau „în involuție”? Și: dacă, totuși, da, atunci în raport cu ce și potrivit căror criterii? Nu ar putea fi vorba, mai degrabă, de un *alt fel* (mod, direcție) de evoluție? De astfel de fenomene și forme de manifestare cultural-istorică nu trebuie, oare, să ținem seama, fie și teoretic (deși indicii materiale, concrete, nu lipsesc, cum vom vedea mai departe), atunci cînd (din necesități metodologice și de cercetare, în primul rînd) creem sisteme și modele — mai mult sau mai puțin noi, mai mult sau mai puțin operante — de dezvoltare? Nu cred că greșim afirmînd că, astfel de sisteme trebuie să fie, sau, dacă vreți, să joace rolul unei grile de analiză, la care, repet, din rațiuni metodologice și de cercetare mai ales, pot fi raportate (și comparate) realitățile arheologice, atîtea cîte sînt cunoscute la un moment dat. În măsura, însă, în care — ca și în cazul de față, din păcate — acestea sînt folosite ca un „pat al lui Procust” menit să reducă realitatea la posibilitățile sale de cuprindere, atunci sistemul devine, sau poate deveni, un real factor de frînare în procesul cercetării.

²² Cf. Vl. Dumitrescu și colab., *op. cit.*, p. 83—87.

²³ M. Nica, *Arhivele Olteniei*, S. N., București, 1981, p. 38—39.

²⁴ Cf. N. Ursulescu, *Evoluția culturii Starčevo-Criș pe teritoriul Moldovei*, Suceava, 1984, p. 31 sqq.

²⁵ Cf. M. Gimbutas, *Archaeology*, 25, 1972, 2, p. 113 sqq.

citeva așezări cu un singur nivel de locuire (Vlădila-Pepinieră, Locusteni-Predești și Dobroloveni-S.M.T.) au stat la baza periodizării grupului Cîrcea în trei faze: I, II, III, fiecare cu cîte două sau trei subfaze. Faza Cîrcea I, cu cele trei subfaze Ia, Ib, Ic, dintre care prima mai puțin conturată, se caracterizează printr-o ceramică pictată cu culoare albă pe fond roșu, mai rar închis (Presesklo-Sesklo I, Anzabegovo I); faza II, cu subfazele II și IIb, prin ceramică pictată cu motive negre, pictate pe fond roșu (Starčevo IIa-IIb, Anzabegovo II—III, Seskló II—III); faza III cu subfazele IIIa, IIIb, IIIc, este policromă (Starčevo III, Dimini, Anzabegovo IV, Vinča A)²⁶.

Aria de răspîndire a grupului Cîrcea pare a fi conturată de văile Jiului și Oltului, în cadrul cărora au fost cercetate așezările Cîrcea, Simnic, Locusteni, Grădinile, Vlădila și Copăcelul²⁷. După părerea autorului cercetărilor, în faza inițială aria ar fi fost mai largă, incluzînd descoperirile de la Verbița și Schela Cladovei în sud-vest, Oena Sibiului și Gura Baciului spre nord. Sub presiunea purtătorilor culturilor Vinča și Dudești, locuirea s-ar fi restrîns apoi spre centrul (Cîrcea, Simnic) și nord-estul Olteniei (Copăcelul), sud-estul Transilvaniei (Leț), continuînd să influențeze evoluția așezărilor din vestul (Vinători-Neamț) și sudul Moldovei (Trestiana)²⁸.

În cadrul neoliticului timpuriu din sud-estul Europei, în care s-au format și dezvoltat, se pare, numeroase grupe și aspecte culturale, grupul Cîrcea, cu varianta sa Grădinile din bazinul Oltului inferior, se caracterizează printr-o puternică tradiție Proto- și Presesklo de origine tesalo-macedoneană, legăturile cele mai strînse avîndu-le cu puternicul curent cultural sudic (Valea Strumei și Iskerului) și sud-estic (Valea Mariței) și mai puțin cu cel vestic (Valea Moravei-Vardar).

Argumentele aduse de autor²⁹ în favoarea acestei afirmații se sprijină pe analiza evoluției ceramicii din așezările de la Cîrcea, Grădinile și Locusteni și a analogiilor îngăduite de aceasta cu centrele și grupurile culturale înrudite.

Din modul în care prezintă procesul de extindere și apoi restrîngere a ariei grupului Cîrcea, în fazele sale succesive de evoluție, autorul pare să accepte, implicit, fără a specifica în mod expres acest lucru — cel puțin în materialele publicate ce ne-au stat, pînă în prezent, la îndemînă — încorporarea grupului Cîrcea în procesul general de evoluție a fenomenului starčevian, așa cum acesta a fost conceput în sistemul său cronologic de Gh. Lazarovici și alți cercetători ai problemei³⁰. Între o astfel de poziție, rezultată logic din context, și o serie de considerații făcute cu prilejul încercărilor de a preciza originea și pătrunderea orizontului Proto-Sesklo, constituirea grupului Cîrcea și evoluția acestui fenomen etno-cultural în zona balcano-dunăreană, apar contradicții greu de rezolvat și, în consecință, unele inadvertențe în formulare³¹. Să reți-

²⁶ Sincronismele aparțin autorului cercetărilor din Oltenia. Vezi și M. Nica, *Neoliticul timpuriu și mijlociu în zona răsăriteană a Olteniei*, Rezumatul tezei de doctorat, București, 1985, p. 11 sqq.

²⁷ *Ibidem*, p. 9.

²⁸ *Ibidem*.

²⁹ *Ibidem*.

³⁰ Cf. Gh. Lazarovici, *op. cit.*, p. 24 (cu bibliografia problemei).

³¹ Vezi M. Nica, *op. cit.*, p. 23.

nem, deocamdată, pentru discuțiile ulterioare, faptul că M. Nica socotea faza I a grupului Cîrcea ca un aspect final, sau întîrziat, cu anume forme de manifestare particulare, determinate de contacte strînse — și forme de manifestare similare — cu cele din așezările din platoul Sofia și bazinul Strumei și Iskerului, aparținînd complexului cultural Căvdar-Kremikovci-Gradesnița și cultura Karanovo. În același timp, Cîrcea I este sincronizată cu primele trei etape ale nivelului I Anzabegovo-Vrînik. Legăturile cu Sesklo și „grupul Starčevo-Criș” sînt plasate la nivelul de Cîrcea II = (după M. Nica) cu Starčevo IIa, nivel la care s-ar fi format „o oarecare unitate culturală” și care ar coincide cu maxima expansiune a influențelor culturii Sesklo pe o arie întinsă, cunoscută în zona dunăreană sub numele de „fenomenul de starčevizare”³².

O astfel de formulare ar echivala cu atribuirea unui rol important, dacă nu decisiv, culturii Sesklo, în „procesul de starčevizare” a zonei central-nord-balcanice, ipoteză ce nu este împărtășită, în prezent, de toți cercetătorii. Astfel M. Gimbutas³³ — ca să ne referim doar la unul dintre cei care cunosc îndeaproape situația din zona tesalo-macedoneană — subliniază, dimpotrivă, existența unui proces de ramificare, încă din faza timpurie, și, apoi, în faza Anzabegovo II, de diversificare a aspectelor culturale din Tesalia și Macedonia.

Mai vechile descoperiri de la Argisa, Soufli, Sesklo, Otzaki, Arapi, Tsangli, Nea Nicomedeia etc., ca și noile date stratigrafice — și de C₁₄ — obținute prin săpăturile de la Achilleion³⁴ și Anzabegovo³⁵, au oferit posibilitatea unor sincronizări mai nuanțate dintre aspectele și grupele culturale neolitice timpurii din Tesalia și zona balcano-dunăreană. Astfel, orizontul cultural precedat de așa-numita „ceramică timpurie”, „Frühkeramik” (Achilleion I), din Tesalia, cunoscut, în general, sub denumirea de „orizontul Proto-Sesklo” apare, în prima sa fază (Achilleion Ib, IIa; Anza Ia), ca un fenomen cu manifestări — sub aspectul culturii materiale și spirituale — în linii generale și esențiale, analoage, din Tesalia și Balcani (Otzaki, Sesklo, Achilleion Ib, Nea Nicomedeia, Anzabegovo), pînă în zona carpato-dunăreană (Donja Branjevina, Cîrcea, Ocna Sibiului, Gura Baciului). Dar acest fenomen, unitar la prima vedere, este în fond complex și se manifestă, sub anumite aspecte, diferențiat și în ritmuri diferite de dezvoltare, de la zonă la zonă, în funcție de o serie de factori ce țin, pe de o parte, de evoluția locală a grupelor desprinse din ariile geografice presupuse originare (zona tesalo-est-mediteraneeană), iar, pe de altă parte, de multiplele contacte cu alte arii și grupuri culturale, locale (epipaleolitice sau mezolitice), sau aflate, la rîndul lor, atît într-o mișcare de migrație (directă sau „de gradație”), cît și într-un proces de evoluție și transformare similar. La toate acestea se adaugă „posibilitatea” menținerii contactelor culturale, directe sau indirecte, cu „zonele primare”, aflate, la rîndul lor, într-un proces de transformări, adesea structurale, determinat de calcholitizarea rapidă a zonei tesalo-mediteraneene și, apoi, și balcano-dunărene, sub influențe anatolo-microasiatice.

³² *Ibidem*, p. 11—12; continuare la p. 33a.

³³ Cf. M. Gimbutas, *op. cit.*, p. 119; *Idem*, *Neolithic Macedonia*, Los Angeles, 1976, *passim*.

³⁴ M. Gimbutas, *Journal of Field Archaeology*, 1, 1974, p. 275 sqq.

³⁵ Vezi M. Gimbutas, *Archaeology*, 25, 1972, 2, p. 114.

Din elementele acestui complex proces istoric au fost surprinse pînă în prezent, îndeosebi în zonele mai intens cercetate, destule momente semnificative.

Astfel, comparînd descoperirile de la Anzabegovo cu cele din Tesalia (Achilleion, Sesklo și Otzaki), M. Gimbutas³⁶ menționează faptul că ceramica nivelului Ia de la Anzabegovo este legată, ca tehnologie și stil, de neoliticul din Tesalia IB (Proto-Sesklo), ceea ce vine în sprijinul părerii, larg răspîdită, că neoliticul macedonean este o ramificație a neoliticului egeo-tesalian. Dar momentul desprinderii nu a putut fi precizat, datorită lipsei unor concordanțe tipologico-stilistice clare între Achilleion Ib sau Ila și locuirea cea mai timpurie Anzabegovo (Ia), cronologic — potrivit datelor C₁₄ — contemporană. În chip paradoxal, există mult mai multe similitudini tipologico-stilistice între nivelurile inferioare ale așezării de la Anzabegovo și cele, situate la mari distanțe geografice, precum cele din Oltenia (Cîrcea, Grădinile etc.), Transilvania (Ocna Sibiului, Gura Baciului), Bačka, nord-vestul Iugoslaviei (Donja Branjevina), fapt ce ar pleda pentru o mișcare inițială, în genul unui „șoc etno-cultural”, ce a afectat spații geografice întinse. Paradoxul, dacă ne putem exprima astfel, continuă în etapele următoare cînd, în ciuda unui nivel cultural general apropiat și asemănărilor dintre o serie de aspecte de cultură materială și spirituală (figurine, unele forme și ornamente ceramice, obiecte de cult), înrudite prin formă și conținut, dezvoltarea culturilor din Tesalia și Macedonia ia forme diferite. Începînd cu faza Anzabegovo II neoliticul macedonean se „starčevizează” rapid, devenind o parte a neoliticului central balcanic, în timp ce în Tesalia se dezvoltă înfloritoarea cultură Sesklo (Achilleion III–IV)³⁷. Începînd cu această fază (Anzabegovo II = 5800 î.e.n. — C₁₄) apare și ceramică pictată, cu culoare maro pe portocaliu, care devine un element caracteristic pentru zona central-balcanică, regăsindu-se în nivelurile corespunzătoare Anzei II dintr-o serie de așezări din Macedonia, precum și din centrul și nordul Iugoslaviei³⁸, inclusiv în așezarea eponimă, Starčevo II³⁹. Uneori în această categorie de ceramică pictată, benzile de culoare maro închis pe portocaliu erau mărginite cu alb, fapt ce marchează, în fond, începutul policromiei. În aceeași perioadă, potrivit datelor C₁₄, în Bulgaria centrală (Valea Marica), nivelul inferior de la Azmak, lângă Stara Zagora, atribuit perioadei Karanovo I, conține ceramică pictată cu alb pe roșu, de origine tesalo-macedoneană. În regiunea Sofia, spre exemplu⁴⁰, cele două stiluri de pictură, alb pe roșu (Karanovo I) și maro pe portocaliu (Starčevo II) se găsesc împreună, fapt ce sugerează un contact și o simbioză între două tradiții — egeeană și central-balcanică⁴¹. Analogiile tipologico-stilistice indică un paralelism cu Anzabegovo II și III. Din acest moment (după M. Gimbutas) pictura bi- și tricromă, de tip Starčevo, se răspîndește spre nord-vest în regiunea dunăreană și carpatică (Oltenia, Banat, Ungaria de sud-est, Bosnia, Transilvania și Moldova).

³⁶ *Ibidem*.

³⁷ *Ibidem*.

³⁸ *Ibidem*.

³⁹ Cf. D. Garašanin, *Starčevačka Kultura*, Ljubljana, 1954.

⁴⁰ Cf. N. Petkov, *Archaeologija*, 3, 1961, 3, p. 64 sqq.

⁴¹ M. Gimbutas, *op. cit.*, p. 116.

Acestui orizont și etapelor dezvoltate din el, i se asociază, tot mai frecvent, ceramica cu barbotină și vasele cu picior treflat și cvadrilobat. În perimetrul nordic și vestic (Transilvania, Ungaria de sud-est și Bosnia) cultura central-balcanică continuă și în perioada Anzabegovo III⁴² și chiar după aceea. După părerea autoarei săpăturilor de la Anzabegovo, începînd din faza a II-a și îndeosebi a III-a, aspectul Anzabegovo al neoliticului macedonean nu mai reprezintă un avanpost al culturii egeo-tesalice, ci doar o stațiune din extremitatea sudică a culturii central-balcanice, Starčevo⁴³.

Observațiile și concluziile Marjei Gimbutas se conjugă și se completează, în multe privințe, reciproc, cu cele ale lui N. Vlassa de la Gura Baciului⁴⁴. Încă de la prima semnalare a descoperirilor de la Gura Baciului⁴⁵, N. Vlassa a descris și a definit corect conținutul cultural al primului nivel din această importantă așezare, făcînd totodată și recordurile posibile, la acea dată, cu descoperirile similare de la sud de Dunăre. Singurele semne de întrebare ce se pun în această privință sînt doar cele legate de încercarea sa de a stabili mai exact — pe baza datelor pe care le avea la îndemînă — momentul „desprinderii” de regiunea tesalică, precum și raporturile cu fenomenul, sau cultura, Lepenski-Vir. Ambele probleme fiind, la N. Vlassa, strîns legate și condiționate de posibilitatea de justificare a prezenței așa-numitelor „capete de piatră”, atribuite nivelului I de la Gura Baciului. De reținut însă observațiile sale judicioase privitoare la „diferențierea stilistică” a ceramicii pictate din nivelul I de la Gura Baciului (și de la Donja Branjevina) față de motivistica ornamentală a ceramicii pictate Proto-Sesklo, în condițiile menținerii „identității de execuție tehnică și cromatică”, situație semnalată, de altfel, cum s-a văzut, și de M. Gimbutas, la Anzabegovo și în alte așezări macedonene⁴⁶. În aceste condiții, concluzia firească ce rezultă din mențiunile ambilor cercetători este că, odată cu desprinderea din trunchiul primar tesalian, are loc și o anume particularizare a acestui fenomen cultural în aria sa nordică de răspîndire, și probabil, subliniem noi, o mai lungă dăinuire în această arie, cel puțin a anumitor elemente caracteristice, în speță a picturii cu alb pe fond roșu. Aceasta din urmă dispare treptat, la Gura Baciului, potrivit observațiilor lui N. Vlassa, în cursul etapei sau nivelului II de locuire, în cuprinsul căruia calitatea picturii cu alb decade, dispar motivele cu buline (?), se menține însă, sporadic, pictura cu alb și se dezvoltă motivele „stil impresso” (ciupituri și apăsări cu unghia sau cu un instrument etc.). Ceramica monocromă rămîne însă dominantă. Aceste transformări în repertoriul ornamental ar marca acel proces de „starčevizare” care a cuprins zonele central-

⁴² *Ibidem*.

⁴³ *Ibidem*. Constituirea aspectului regional (sau grupului) Circea, din Oltenia, pare a fi rezultatul unei evoluții în bună parte asemănătoare. Etapei sau fazei inițiale, pe care noi am denumi-o *Prestarčevo* (= Circea Ia-Ic), îi urnează o dezvoltare în sens Starčevo-Criș, rezultat al unor contacte etno-culturale polivalente, facilitate și de poziția sa geografică în contextul neoliticului timpuriu balcano-dunăreano-carpatic.

Vom reveni asupra unora dintre aceste probleme, mai pe larg, în alt context. Deocamdată am dori să menționăm că situațiile semnalate obligă la o mai exactă definire și o mai nuanțată folosire a conceptului de „starčevizare”.

⁴⁴ Cf. N. Vlassa, *ActaMN*, 9, 1972, p. 9—28.

⁴⁵ *Ibidem*, p. 23.

⁴⁶ M. Gimbutas, *op. cit.*, p. 116—118.

nord-balcanice și care a avut loc concomitent cu individualizarea orizontului Presesklo din Tesalia, sub impulsul „socului cardial”⁴⁷.

Din păcate, conținutul și caracteristicile nivelurilor II și III de la Gura Baciului sînt doar schițate prin contrast cu cele ale nivelului I. Sînt furnizate, totuși, și pentru cel de-al treilea nivel⁴⁸ acele date, de ordin tipologico-stilistic, care îl îndreptățesc pe autor să atribuie acest ultim nivel, „în mare, fazei (sau etapei) mijlocii și mai ales tîrzii a culturii Körös” (?), respectiv fazelor Starčevo IIB-III-(IV?).

Mai este de reținut faptul că N. Vlassa⁴⁹ subliniază, fie și în treacăt, faptul că nivelul II de la Gura Baciului — în care se mai menține pictura cu alb, dominată însă de motivele stil impresso — precum și ceramica monocromă, dar „lipsește încă barbotina” (?), trebuie plasat cronologic înaintea fazei Let I⁵⁰.

Comparînd datele stratigrafice și coroborînd observațiile tipologico-stilistice, îndeosebi asupra ceramicii descoperite în cîteva din cele mai intens cercetate așezări (cu niveluri de locuire neolitice timpurii) din zona balcano-dunăreano-carpatică, constatăm următoarele similitudini și totodată, diferențe specifice :

— Nivelurile I (Gura Baciului), Ia-IIa (Ocna Sibiului-„Triguri”), Ia-Ib (Anzabegovo), faza Cîrcea I (cu subfazele Ia-Ic, precizate în mai multe așezări din Oltenia) se caracterizează prin forme ceramice identice sau foarte asemănătoare, de culoare roșie sîngerie, cafenii, gălbuie, cenușie închisă sau neagră, precum și prin prezența picturii cu alb. Pictura, ca element definitoriu, se găsește în toate așezările, la început, în primele niveluri de locuire, în cantitate mică (exemplu clar nivelul Ia de la Ocna Sibiului-Triguri), mai ales sub formă de buline, apoi (nivelul II Ocna și Anzabegovo) motivistica se diversifică (rețele, linii vălurite, romburi etc.), fără a fi totuși excesivă, cantitativ, pentru a dispărea apoi treptat (nivelul IIB Ocna, II Gura Baciului) pe măsura înmulțirii ceramicii stil impresso (la Ocna și Gura Baciului). Dealtfel ceramica ornamentată cu unghia sau prin apăsare cu degetul ori cu un instrument, alături de unele ornamente în relief (butoni — simpli, dubli — fragmente de briu alveolar și „buze dantelate”, realizate prin apăsarea cu degetul) apare, sporadic, încă în primele niveluri ale tuturor așezărilor atribuite orizontului Proto-Sesklo⁵¹ (înmulțindu-se apoi în nivelurile următoare), din Macedonia pînă în Transilvania și din Oltenia pînă în Voivodina și sud-estul Ungariei. În Macedonia, Anzabegovo și așezările din regiune, începînd cu nivelul II (Anzabegovo II) motivele pietate alb pe roșu sînt înlocuite cu motive formate din linii arcuite de culoare maro, uneori maro-închis pe fond portocaliu.

⁴⁷ Ne aflăm, se pare, într-un moment (etapă) al evoluției neoliticului tesalo-macedonean — în general balcano-carpato-dunărean — cînd are loc începutul unui proces de diversificare culturală, determinat (provocat sau însoțit) de o mișcare etno-culturală multidirecțională (spre vest, nord și est). Nu știm, încă, ce a provocat această „mișcare” : înmulțirea populației în zona tesalică, schimbări climatice, urmate de secătuirea unor terenuri, asociate cu presiunea unor populații (impresso-cardiale, de pildă) dinspre sud-vest ? Ori, poate, toate împreună, sau din fiecare cîte ceva.

⁴⁸ Cf. N. Vlassa, *op. cit.*, p. 23—24.

⁴⁹ *Ibidem*.

⁵⁰ *Ibidem*. Vezi și E. Zaharia, *Dacia, N.S.*, 6, 1962, p. 10 sqq.

⁵¹ Cf. M. Gimbutas, *Neolithic Macedonia*, Los Angeles, 1976. Săpăturile de la Ocna Sibiului-Triguri confirmă această observație.

În Oltenia, la Cîrcea (faza IIa și IIb), este semnalată ceramica pictată cu motive negre pe fondul roșu, de tipul Starčevo IIa-IIb, urmată, în faza a III-a (IIIa-IIIc) de pictură policromă (Starčevo III, Dimini).

La Ocna (nivelurile IIIa-IIIb) nu a fost găsită, pînă în prezent, pictură cu negru sau policromă, categoria ceramică pictată din această așezare (motive albe, sau albe-cenușii, pe fond roșu, mai rar cărămiziu) dispăre, treptat, sau cel puțin nu a fost găsită pînă acum, în cuprinsul nivelului IIb (= II Gura Baciului). În această din urmă așezare, N. Vlăssă semnalează—pe lângă întreg repertoriul formelor și ornamentelor (imprimate, inclusiv barbotina, și aplicate) de tip „Körös” (Starčevo IIb-III), prezente de altfel și în nivelurile IIIa și b de la Ocna — și ceramică pictată cu motive negre pe fond roșu, dar nu și policromă.

Absența ceramicii pictate (cu alb sau negru, ori policromă) din așezările „Körös” din Ungaria de sud-est — cu excepția așezării de la Szarvas 23 — este pusă (J. Makkay)⁵² pe seama dispariției picturii datorită apei și agenților chimici din sol, mai activi, în nivelurile superioare, argument neconvincător, după părerea noastră, din motive asupra cărora nu putem stăruia acum⁵³.

Înainte de a încerca să schițăm cîteva concluzii ce se impun, ca urmare a situațiilor semnalate în legătură cu încadrarea cultural-cronologică a fenomenelor neolitice timpurii de pe teritoriul Transilvaniei și din regiunile — nord dunărene — învecinate, se impune să trecem în revistă și rezultatele obținute prin cercetările efectuate, în ultimele decenii, în zona nord-estică a ariei de răspindire și dezvoltare a culturii (sau complexului) Starčevo-Criș. Importante sînt în acest sens amplele cercetări și ipotezele formulate, pe baza acestora, de către N. Ursulescu⁵⁴. Analizînd totalitatea manifestărilor culturii Starčevo-Criș din Moldova atît pe baza datelor stratigrafice obținute în principalele stațiuni cu „stratigrafie internă” — Treștiana (sudul) și Suceava (nordul Moldovei) — cît și a analizei, atente și judicioase a evoluției tehnicii de prelucrare a ceramicii, a formelor și decorurilor, inclusiv pictate — în măsura în care acestea din urmă au fost găsite — autorul sesizează existența în Moldova a două variante regionale. Una sudică, legată — subliniază autorul — mai mult de aspectul Starčevo și, într-o anumită măsură, de aspectele Cîrcea și Kremicovei; alta nordică⁵⁵, legată mai ales de aspectul Criș din centrul și nordul Transilvaniei și, parțial, de cel din Ungaria. Autorul plasează limita dintre ele — în general și cu prudență, fără a exclude zonele de contact și chiar anumite suprapuneri — aproximativ pe cumpăna dintre bazinele Jijiei și Birladului (Coasta Iașilor), iar la vest de Siret aproximativ pe linia Roman—Piatra Neamț. În stabilirea criteriilor care au stat la baza acestei diferențieri, autorul se bazează pe o analiză atentă a principalelor categorii de vestigii descoperite: tipuri de unelte;

⁵² Cf. J. Makkay, *A magyarországi neolitikum kutatásának új eredményei*, Budapesta, 1982, p. 36—38.

⁵³ Vom reveni asupra acestei probleme, mai pe larg, cu alt prilej și cu argumentația corespunzătoare. Deocamdată ne mărginim să menționăm faptul că între nivelurile de ceramică pictată cu alb și cele superioare, care ar trebui să conțină ceramică pictată cu negru sau policromă, sînt doar cîteva centimetri și nici un strat steril.

⁵⁴ Cf. N. Ursulescu, *op. cit.*, p. 35.

⁵⁵ *Ibidem*.

categorii de forme și ornamente ceramice; plastică și obiecte de cult etc., fapt ce-i permite să conchidă că varianta sudică a continuat să întrețină legături mai strinse cu regiunile de origine, iar cea nordică a cunoscut un proces de involuție, în sensul unei periferizări (spunem noi), precum și unele particularități, datorate legăturilor cu zona învecinată a culturii ceramicii liniare și, parțial, cu cea bugo-nistrieană. Totodată propune și o periodizare a fenomenului cultural analizat, periodizare prin care se încearcă o racordare a ansamblului descoperirilor din Moldova la periodizarea generală a complexului Starčevo-Criș a lui Vladimir Milojević, cu precizările aduse de Gh. Lazarovici ⁵⁶.

Cele trei faze preconizate de N. Ursulescu pentru teritoriul Moldovei sînt racordate la periodizarea generală în funcție de aprecierea direcției de pătrundere și de stadiul atins de purtătorii culturii Starčevo-Criș, ajunși în Moldova, reflectat în elementele de cultură materială ⁵⁷. Prima fază, relativ simultană (după N. Ursulescu) pe întreg teritoriul Moldovei, este paralelizată cu faza III (Vladimir Milojević) și pusă pe seama impulsului primelor elemente timpurii ale chalcoliticului anatolian care determină o extindere spre est și nord a comunităților starčeviene.

De aici, subliniază autorul, caracterul relativ unitar al acestei faze, în ambele regiuni, caracterizat mai ales prin formele de vase bitronconice și locuințe adîncite, în ciuda zonelor diferite de pornire; dinspre Transilvania sud-estică și Muntenia nord-estică, în cazul variantei sudice.

Faza a II-a ar reprezenta momentul maximei răspîndiri a culturii Starčevo-Criș pe teritoriul Moldovei, corespunzînd cu subfaza IV-A din periodizarea generală (Vl. Milojević și Gh. Lazarovici) ⁵⁸. În ceramică se accentuează deosebirile dintre regiunile de sud și de nord ale Moldovei. În privința locuințelor, predomină acum cele de suprafață.

Cea de-a treia fază se caracterizează prin anumite particularități, determinate, pe de o parte, de contactele tot mai intense cu ariile de cultură învecinate (ceramica liniară veche, în nord, cu cultura Nipru-Donet, în est, anumite elemente vinciene — canelura și toporul perforat —dinspre vest și, pentru varianta sudică, menținerea legăturilor strinse cu zonele dunărene) iar, pe de altă parte, de continuarea evoluției din faza anterioară, în forme ușor modificate.

Cultura Starčevo-Criș din Moldova își încheie existența la sosirea purtătorilor culturii ceramicii liniare din perioada mai nouă a decorului cu capete de note muzicale, „cam în același timp în care și în Transilvania ultimele comunități Starčevo-Criș erau asimilate (crede N. Ursulescu), pe de o parte de purtătorii culturii Vinča-Turdaș, pe de altă parte de grupuri ale culturii ceramicii liniare pătrunse dinspre răsărit, prin pasurile Carpaților Orientali”. Nu poate fi exclusă posibilitatea ca, în unele zone mai retrase, comunitățile Starčevo-Criș din Moldova (la fel ca și cele din Transilvania) „să-și mai fi continuat existența, în contact cu purtătorii noii culturi care se instalaseră, în zonă”.

Dincolo de obiecțiile ce pot fi aduse încercărilor de racordare a dezvoltării neoliticului timpuriu est-carpatic la schema cultural-cronologică propusă (vezi și nota 21) pentru regiunile sud-vestice limitrofe, lucrarea

⁵⁶ *Ibidem*, p. 36, tabelul III.

⁵⁷ *Ibidem*, p. 38.

⁵⁸ Cf. Gh. Lazarovici, BMN, IV, p. 25.

are meritul de a fi sintetizat și analizat evasitotalitatea informațiilor cunoscute, la un moment dat, pentru această zonă, furnizînd astfel importante puncte de sprijin și repere în aprecierea de ansamblu a formelor de manifestare etno-culturală din zona nord-dunăreană. Nu trebuie uitat, însă, că cercetările în curs, de la Trestiana și Lunca (bazinul inferior al Siretului) îndeosebi, nu și-au spus ultimul cuvînt. Ele pot furniza încă (dată fiind stratigrafia lor complexă și stadiul în care se găsesc cercetările) numeroase surprize. Este suficient, cred, să amintim, în acest sens, faptul că, pînă la descoperirile de la Gura Baciului și Ocna Sibiului, decenii de-a rîndul, configurația neoliticului timpuriu transilvănean ni se înfățișa, în liniile sale generale și esențiale, cam ca și cea din Moldova din ultimul deceniu.

Pe de altă parte, așa cum bine a intuit și N. Ursulescu⁵⁹, varianta sudică, cel puțin, nu poate fi ruptă de grupul așezărilor de tip Tirgșorul Vechi din Muntenia, acestea din urmă avînd și ele, se pare, punctul de pornire în cele de tip Circea-Simnic-Verbița⁶⁰.

Dealtfel, descoperirile Starčevo-Criș din Muntenia par să reprezinte și ele doar un început. Oricum, încadrarea cultural-cronologică, pe baze tipologico-stilistice, în sistemele acceptate (sau, cel puțin, uzitate) la acea dată⁶¹, ca și amplasarea lor⁶² (majoritatea în regiunea subcarpatică, dar și pe cursul inferior al Argeșului și Dîmboviței), sugerează, fără îndoială, anume căi de pătrundere și extindere, dar și posibile raporturi cultural-cronologice atît cu zona centrală (Protoseskloidă), cît și cu cea est-balcanică.

Am insistat mai îndelung asupra acestor date noi, furnizate de cercetările de mai mare amploare și mai analitice⁶³, efectuate într-o serie de regiuni ale ariei de răspîndire ale culturilor neolitice timpurii, de pe teritoriul românesc, în primul rînd, și, parțial, sud-dunărene, întrucît ele deschid perspective noi în judecarea de ansamblu a fenomenului neoliticului timpuriu carpato-dunărene și, inclusiv, a aspectelor de cultură materială ce iau naștere și se dezvoltă în această zonă, ca urmare a primelor impulsuri sudice, impulsuri ce determină o dezvoltare, relativ rapidă, a formelor de civilizație neolitică, sud-est europene, în general. Se conturează, astfel, noi ipoteze și variante posibile de încadrare cultural-cronologică și de racordare (sau prin racordare) a dezvoltării neolitice nord-dunărene cu fenomenele similare sau contemporane atît din sud, cît și din spațiile nord-dunărene limitrofe. Valabilitatea sau veridicitatea noilor ipoteze depinde însă, în bună măsură, de corecta înțelegere și definire și de justa plasare cultural-cronologică (relativă și absolută, în măsura în care aceasta din urmă poate fi precizată, în momentul de față lipsind, încă, datele C₁₄) a formelor de manifestare neolitice — timpurii nord-dunărene.

În ce privește Circea, problema pare a fi în prezent clarificată — pe baza cercetărilor menționate, M. Nica — în sensul că ansamblul descoperirilor din Oltenia, cu cele trei faze (Circea I, II, III) se înscriu, în linii

⁵⁹ Cf. N. Ursulescu. *op. cit.*, p. 31 și 35.

⁶⁰ *Ibidem*.

⁶¹ Cf. V. Teodorescu, SCIV, 14, 1963, 2, p. 263 sqq.

⁶² *Ibidem*, p. 268; vezi harta răspîndirii Criș-Starčevo din Muntenia.

⁶³ Vezi și S. Marinescu-Bîlcu, *Cultura Precucuteni*, București, 1974; *idem*, SCIVA, 26, 1975, p. 500—501.

generale, așa cum sesizam mai demult ⁶⁴, dealtfel, în contextul dezvoltării generale a neoliticului central și nord-est-balcanic, zonă aflată în permanent contact și sub influența continuă a zonei tesalo-microasiatice. Aceasta nu exclude însă anumite particularități, rezultate din contactele și raporturile reciproce cu ariile culturale învecinate, aflate, la rindul lor, într-un continuu proces de evoluție și cristalizare a unor forme particularizate, în bună parte, pe zone.

Problema care se pune acum cu stringență este aceea de a stabili, pe cât posibil, măsura în care formele timpurii ale aspectului Circea (sau Donja Branjevina) odată pătrunse în zona intracarpatică, au rămas, ori s-au desprins, de acest centru (sau centre) relativ primare de difuziune. Cu alte cuvinte, până la ce punct avem de-a face, în cazul descoperirilor de la Ocna Sibiului-„Triguri” și Gura Baciului, cu o manifestare identică și dacă intervine, pe parcurs, o desprindere, sau chiar o ruptură, în ce fază de evoluție și cui, sau căror împrejurări, li se datorează aceste, să le spunem, deocamdată, „particularizări”, sau chiar „individualizări” și în ce măsură ele trebuie, sau pot fi, incluse într-un sistem general (unic, sau mai degrabă, unitar) de dezvoltare? Apoi dacă evoluția (sau evoluțiile) zonale dau naștere (și dacă da, în ce împrejurări) unor faciesuri regionale, sau dacă acestea (ori unele dintre ele) reprezintă, în cazul fenomenului analizat, doar aspecte ale unui așa-numit „dynamism local” ⁶⁵, diferențiat? Dacă nu cumva acestea din urmă pot da, în anume condiții (evoluție locală, ori „stagnare temporară”, ce poate fi confundată chiar cu „o involuție” ⁶⁶; contacte etno-culturale variate, sau specifice zonei) și forme care se pot constitui, uneori, în faciesuri, aspecte, grupe, cu direcții evolutive (uneori parțial, alteori substanțial) diferite de zonele sau centrele primare, sau relativ primare? Sau dacă din evoluția ulterioară a unor aspecte zonale, ori regionale, mai restrânse ca arie, nu pot fi cumva desprinse anumite elemente, sau factori, cu rădăcini, poate determinante, în una ori alta din fazele, etapele și zonele secundare de dezvoltare ale fenomenului neolitic timpuriu nord-dunărean?

Acestea, sau astfel de întrebări — nici pe departe epuizate în scurta noastră încercare de enumerare — reprezintă, de fapt, tot atâtea probleme ce se cer și vor trebui abordate (și rezolvate, pe cât posibil) prin cercetări mai ample și de lungă durată.

Ceea ce se conturează, totuși, cu destulă claritate, chiar și în această etapă a cercetărilor, sînt caracteristicile generale și aspectele „particulare” — zonale și regionale — ale unui întins *complex cultural* ⁶⁷, a cărui denumire de Starčevo-Criș este justificată atît prin încetățenirea termenului în literatura de specialitate, cit și prin faptul că ansamblul caracterelor generale, comune ariei acoperite, se încadrează în acest concept. Culturile componente ale complexului își au, nu încape îndoială, sorgintea, comună, în zona tesalo-est-mediteraneană. Începuturile formelor sale de manifestare au fost identificate, inițial, sub forma unui *orizont cultural Proto-Sesklo*,

⁶⁴ Cf. I. Paul, *Transilvania*, 1, 1981, p. 3; Idem, *Tirpești* (recenzie în *Lacia*, N.S., 27, 1983, p. 206). Vezi și nota 43.

⁶⁵ Cf. Gh. Lazarevici, *BMN*, IV, p. 24.

⁶⁶ *Ibidem*.

⁶⁷ Pînă în prezent conceptul este folosit alternativ cu cel de cultură, ceea ce dă naștere, nu de puține ori, unor ambiguități sau chiar unor inadvertențe.

ce se concretizează apoi, în spațiu și timp, prin aspectele culturale : Anzabegovo I-Virsnik (Macedonia), Donja-Branjevina (Voivodina), Karanovo I (Bulgaria), Cîrcea I (Oltenia), Ocna Sibiului I și Gura Baciului I (Transilvania).

La prima vedere, acest orizont cultural, rezultat al unei migrații („de gradație” poate), prezintă — așa cum rezultă din paginile precedente — cele mai numeroase și mai evidente caractere unitare, în primul rînd, prin ceramica pictată, bicromă, cu motive albe (buline etc.) pe fond roșu sau monocromă, precum și printr-o serie de forme de vase (globulare și emisferice), la care se adaugă și categoriile de uz comun din cadrul cărora fac parte, încă de la început, și unele ornamente de tip impresso.

În evoluția lor, în regiunile amintite, ele se definesc, sau pot fi considerate, uneori, ca și culturi sau grupe de culturi, distincte, ce determină, la rîndul lor, o evoluție locală specifică, legată însă, prin elementele sale originare, de zona tesalo-microasiatică, dar și profund influențate de contactele cu alte arii de cultură, de origine mediteraneană (Impresso-Cardial)⁶⁸, pe de o parte, și de cele locale (mezolítico-epipaleolitice) pe care le înglobează, pe de altă parte.

Aspectele timpurii ale acestui „orizont cultural” care determină completa și definitivă neolitizare a zonei sud-est și, apoi, în parte cel puțin, și central-europene, au și primit, în literatura de specialitate, o serie de denumiri, de ordin general — *Orizontul Proto-Sesklo* — sau au fost chiar particularizate : *Grupul Cîrcea* (M. Nica)⁶⁹; *Protostarčevo* (Srejojić)⁷⁰; *grupul Gura Baciului-Cîrcea* (Vl. Dumitrescu)⁷¹; *Precriș* (I. Paul)⁷²; *Starcevo-Criș I* (B, C) (Gh. Lazarovici)⁷³; *Karanovo I*⁷⁴ (în Bulgaria centrală).

Din considerentele expuse pe parcursul lucrării rezultă — credem — necesitatea definirii mai exacte atît a aspectelor timpurii, cît și a formelor evolutive, ulterioare, așa cum s-au concretizat ele în spațiu și timp. O astfel de operațiune nu este posibilă și nu poate da rezultatele scontate decît prin publicarea unui număr cît mai mare de vestigii rezultate din cercetări intensive, însoțite de observații stratigrafice judicioase, eventual sub forma unor „micromonografii” de așezări („cheie”), pe zone, chiar dacă cercetările, în astfel de așezări, nu pot fi socotite ca încheiate. Este și ceea ce ne propunem să facem, într-un viitor apropiat, în cazul așezării de la Ocna Sibiului-Triguri. Aceasta ar putea contribui, pe viitor, atît la clarificarea imaginii noastre asupra evoluției fenomenului (sau fenomenelor) neolitice timpurii din sud-estul european, cît și la o eventuală periodizare internă și, apoi, la o sincronizare a aspectelor timpurii — și a celor dezvoltate din ele — mai apropiată, poate, de realitatea istorică a vremii.

⁶⁸ Pentru întreaga problematică a acestui complex (grupe culturale), inclusiv raporturile eu ariile central și est-balkanice, vezi A. Benac, BerRGK, 58, 1977, p. 36 sqq.

⁶⁹ Cf. M. Nica, *op. cit.*, p. 11.

⁷⁰ Cf. Srejojić, *Fundamenta*, 3, 1971.

⁷¹ Cf. Vl. Dumitrescu, *Esquisse...*, p. 69.

⁷² Cf. I. Paul, *Transilvania*, 1, 1981.

⁷³ Cf. Gh. Lazarovici, BMN, IV, p. 40.

⁷⁴ Cf. M. Gimbutas, *Archaeology*, 25, 1972, 2, p. 114.

EINIGE FRAGEN DER FRÜHEN JUNGSTEINZEIT IM KARPATEN-DONAURAUM

ZUSAMMENFASSUNG

Der Verfasser teilt zu Beginn der Studie die wichtigeren Ergebnisse der archäologischen Grabungen mit, die in der jungsteinzeitlichen Siedlung von Ocna Sibiului-„Triguri“ erzielt wurden. Die 25 Grabungsschnitte und Probegrabungen, die in den Jahren 1977–1987 durchgeführt wurden, führten zur Identifizierung von sechs aufeinanderfolgenden jungsteinzeitlichen Siedlungsschichten, die von geschlossenen Siedlungsobjekten (Wohnhütten und Gruben) gekennzeichnet sind. Die Siedlung, ursprünglich mit erdvertieften Wohnhütten, setzte sich aus mehreren Siedlungsetappen zusammen, wo hauptsächlich halb in die Erde vertiefte Hütten sowie Oberflächenbauten vorkamen.

Durch den Vergleich der wichtigsten stratigraphischen und typologisch-stilistischen Daten die in dieser Grabungsstätte erkannt wurden mit den schon früher bekannten — vor allem in Gura Baciului und Circea — konnte festgelegt werden, dass der sogenannte „Proto-Sesklo-Horizont“ in Ocna Sibiului-Triguri von drei aufeinanderfolgenden Siedlungsniveaus (Ia — Ib — IIa) vertreten ist und die, ausser anderen spezifischen Elementen, auch durch charakteristische bemalte Keramik vertreten ist, zu denen noch das Niveau IIB hinzukommt. Das letztere scheint jene Etappe (oder Phase) des Übergangs zur Criș-Kultur (oder zur eigentlichen Starčevo-Criș-Kultur) darzustellen, der wenigstens z.T. parallel mit dem zweiten Niveau von Gura Baciului verläuft. Die jungsteinzeitliche Siedlung verläuft ohne Unterbrechung in zwei Siedlungsniveaus (IIIa — IIIb) ohne bemalte Keramik (wenn wir die einfarbige rote Keramik ausschliessen) weiter fort, die vorläufig einigen Abschnitten (Etappen, Phasen) des Starčevo-Criș-Komplex zugesprochen werden können, so wie sie bisher in der Fachliteratur kennzeichnet wurden.

Von den erhaltenen Daten aus den bisher ausgeführten Grabungen der drei nördlich der Donau erforschten Siedlungen (Gura Baciului, Circea und Ocna Sibiului), sowie von anderen in der Fachliteratur bekannten Angaben über die frühjungsteinzeitlichen Erscheinungen im Balkan-Karpaten-Donauraum ausgehend, stellt der Verfasser die Hypothese auf, dass der sogenannte „Proto-Sesklo-Horizont“ auf dem Gebiete Rumäniens als eigenständige, durch eine lange Entwicklung gekennzeichnete Kultur angesehen werden kann, welche er Prä-Criș nennt. Diese Bezeichnung und Benennung wird durch die wichtigsten, bezeichnendsten Elemente der materiellen (Keramik, Werkzeuge) und geistigen Kultur (vor allem die anthropomorphe Plastik), in Anlehnung an die stratigraphischen Beobachtungen, vorzüglich von Ocna Sibiului-Triguri, gerechtfertigt. Ebenso erachtet der Autor es für angebracht, dass ab nun genügend stratigraphische und typologisch-stilistische Indizien vorliegen, um im Rahmen des Prä-Criș-zumindest im innerkarpatischen Gebiet — zwei Entwicklungsetappen zu unterscheiden, die schon jetzt (selbst nur aus methodologischen Rücksichten) Prä-Criș I und II genannt werden können. Vom stratigraphischen Standpunkt aus gesehen entspräche Prä-Criș I den Niveaus Ia-Ib (aus der Siedlung von Ocna

Sibiului). bzw. I — Gura Baciului, deren kulturelles Fundmaterial hauptsächlich durch die zweifarbige Keramik, weisse Punkte auf dem roten, geglätteten Fond der Gefässe, gekennzeichnet ist. Zu Prä-Criș II gehört insbesondere das II. Niveau von Ocna Sibiului, bzw. der obere Teil des I. — einschliesslich der Anfangsperiode des II. Niveaus von Gura Baciului, in dem die im Vergleich zum I. Niveau zahlreichere bemalte Keramik einen Entwicklungsprozess durchläuft, in dem die Formen und die Farben des Fonds wie auch die Motivistik sich bereichern. Andererseits vermehren und vervielfältigen sich in dieser Etappe auch die durch die Drucktechnik (mit dem Finger oder einem Gegenstand) oder auch im Relief auf die grobe Keramik aufgetragenen Ornamente. Im Vergleich zu den südlichen, ursprünglichen Modellen weist insbesondere die anthropomorphe Plastik jetzt eigentümliche stilistische Wesenszüge auf.

All diese Tatsachen führen den Verfasser zur Schlussfolgerung, dass sich in der Entwicklung des Prä-Criș stufenweise zwei regionale Aspekte abgrenzen: 1 — Circea; 2 — Ocna Sibiului — Gura Baciului, jeder mit mehr oder weniger deckungsgleichen Entwicklungsphasen und -etappen. Bedingt durch den örtlichen ethno-kulturellen Kontext, wie auch durch die Beziehungen zu benachbarten Kulturkreisen, zu denen die wiederholten Anregungen aus dem südsüdöstlichen und später aus dem mitteleuropäischen Raum gezählt werden müssen, wird ihre Entwicklung zu einem zonalen und regionalen Vervielfältigungsprozess führen, welcher für die fortgeschrittene Jungsteinzeit charakteristisch ist.

ABBILDUNGSVERZEICHNIS

Abb. 1. Ocna Sibiului-Triguri. Grundriß und Schnitte der Ausgrabungen in den Jahren 1974—1987.

Abb. 2. Westwandprofil des Schnittes XII.

Abb. 3. Grundriß der Wohnung 2 (Schnitt V).

Abb. 4. Grundriß der Wohnung 8 (Schnitt XII).

Tafel I Ocna Sibiului-Triguri. Bemalte Keramikgefässe — Prä-Criș I.

Tafel II. Ocna Sibiului-Triguri. Bemalte Keramikgefässe — Prä-Criș II.

Tafel III. Ocna Sibiului-Triguri. Keramikbruchstücke Prä-Criș II,

1—6 bemalt; 7 eingedrückt; 8a-8b bemalt und eingedrückt.

Tafel IV. Ocna Sibiului-Triguri. Werkzeuge Prä-Criș, 1—3 Silex; 5 obsidian; 5—7 geschliffener Stein.

Tafel V. Ocna Sibiului-Triguri. Werkzeuge aus Knochen und Horn (1—4 Prä-Criș); 5—7 (Criș).

Tafel VI. Ocna Sibiului-Triguri. Ornamentierte Keramikbruchstücke zum häuslichen Gebrauch.

Tafel VII. Ocna Sibiului-Triguri. Anthropomorphe Figurinen Prä-Criș.

