

## STAȚIUNEA GETO-DACĂ DE LA CETĂȚENI. DESCOPERIRI ȘI INFORMAȚII RECUPERATE

de MIRCEA BABEȘ

*În amintirea lui Dinu V. Rosetti,  
la centenarul nașterii sale (1899–1999)*

Se aduc noi informații și se publică releveul **mormântului de incinerare** cu incintă rectangulară de piatră (M. 1) de la **Cetățeni-Argeș**, reprezentând prima atestare în Dacia preromană a acestui tip funerar, probabil de origine grecească. **Afumătoarea** (*thymiaterion*) din Muzeul Orășenesc Câmpulung poate fi și ea pusă pe seama influențelor grecești în religia și cultul băștinaș. Se publică, de asemenea, șapte **fibule** inedite, care permit o datare mai precisă a sitului de la Cetățeni.

Descoperirile făcute de-a lungul anilor, fie în chip fortuit, fie prin săpături arheologice mai mult sau mai puțin calificate (C. D. Aricescu 1850, D. Butculescu 1876 și 1881, D. Băjan 1925–1935, D. V. Rosetti 1940–1941 și 1958–1972, L. Chițescu după 1969)<sup>1</sup> au pus în evidență la Cetățeni (jud. Argeș) două ansambluri de monumente de o valoare excepțională, despărțite între ele prin scurgerea unui mileniu și jumătate. Unul datează din a doua epocă a fierului, celălalt din evul mediu<sup>2</sup>. Ele ocupă în defileul Dâmboviței aceleași poziții de pe stânga râului, între punctele de confluență cu Valea lui Coman și cu Valea Chiliilor, la 3 km N de satul Cetățeni-Vale: așezarea deschisă din vale, care se întinde pe terasa râului în punctele „Poiana Târgului” și „Monumente”, și fortificația situată pe stâncile de deasupra acestui loc, în punctul numit „Cetățuia” sau „Schitul lui Negru Vodă” (fig. 1). Alte monumente se află pe malul drept al râului, puțin mai departe în aval, sub „Colțul Doamnei”: zidul medieval menit să bareze valea și, 120 m mai la S, complexul funerar geto-dac. Din aceste diferite puncte, în principal din așezarea deschisă, provin numeroase piese din a doua epocă a

<sup>1</sup> Istoricul detaliat al cercetărilor la D. V. Rosetti, CAMNI 1, 1975, p. 261–289.

<sup>2</sup> Pentru săpăturile de la Cetățeni v. Rosetti, Materiale 8, 1962, p. 73–86; L. Chițescu, CAMNI 2, 1976, p. 155–186; L. Chițescu, A. Sion, Sp. Cristoceca, CAMNI 6, 1983, p. 73–77; Chițescu, Cristoceca, Sion, Materiale 16, Vaslui, 1982 (1986), p. 275–281. Special despre monumentele geto-dace de la Cetățeni v. R. Vulpe, *Așezări getice din Muntenia*, București, 1966, p. 38–42; Rosetti, Chițescu, BMI 42, 1973, 4, p. 55–58.

fierului aflate astăzi în muzeele din Câmpulung-Muscel și din Pitești<sup>3</sup>. Cele mai multe dintre ele sunt inedite și, din păcate, marcajele lor sau datele din registrele-inventar nu ne sunt de mare folos pentru precizarea locului exact și a contextului de descoperire. În cea mai mare parte a rămas inedită și documentația privind complexele geto-dace date la iveală prin săpăturile lui Rosetti din anii 1958–

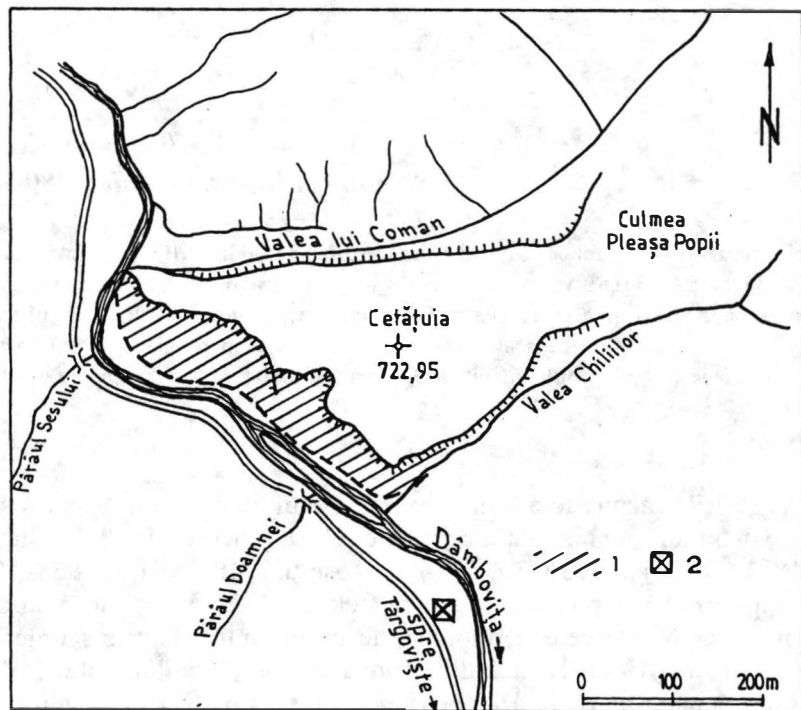


Fig. 1. Cetățeni, jud. Argeș. Topografia sitului geto-dac: cetatea (Schitul „Cetățuia”); așezarea deschisă (1); zona funerară de sub „Colțul Doamnei” (2).  
După D. V. Rosetti și L. Chițescu.

1968, în timp ce săpăturile efectuate în colaborare cu L. Chițescu au fost parțial valorificate. Astfel se face că astăzi știm unele lucruri precise despre „Cetățuia”<sup>4</sup> și despre partea de V a așezării „civile” (*Poiana Târgului*)<sup>5</sup>, în timp ce pentru partea de E (sectorul „Monumente”)<sup>6</sup>, cu așa-numitul „sanctuar dintre stânci”, și mai ales pentru descoperirile funerare de pe malul drept al Dâmboviței documentarea noastră este extrem de limitată. De aceea, în privința descoperirilor

<sup>3</sup> Mulțumesc și pe această cale domnilor Șt. Trâmbaciu (Câmpulung-Muscel), dr. R. Stancu și R. Maschio (Pitești), care mi-au asigurat accesul în colecțiile acestor muzee și m-au ajutat să studiez piesele publicate aici, cu ocazia vizitei întreprinse de mine în septembrie 1987.

<sup>4</sup> Rosetti, Chițescu, *op. cit.*

<sup>5</sup> Chițescu, CAMNI 2, 1976, p. 167 urm. și fig. 8.

<sup>6</sup> Chițescu, Sion, Cristocea, *op. cit.*, p. 73–74 și fig. 12.

de epocă Latène de la Cetățeni, în special a celor cu caracter de cult, specialiștii sunt nevoiți a face mereu apel la același articol de popularizare publicat de D. V. Rosetti în anul 1969 în revista „Magazin istoric”<sup>7</sup>, fără a găsi acolo documentația atât de necesară. Precaritatea informației noastre face ca orice demers menit să sporească baza documentară să fie binevenit.

Întru justificarea rostului prezentei publicații voi invoca amintirea unei pasionante discuții cu Dinu V. Rosetti la începutul lui ianuarie 1975 și notițele luate de mine cu ocazia comunicării susținute de acesta la 7 februarie 1975 la Institutul de Arheologie din București. Cele cinci cartoane cu ridicarea topografică a zonei și releveul mormântului cu zid de piatră, desenate de Eusebiu Mironescu în 1961–1962 și redescoperite nu demult în același institut și, în sfârșit, o seamă de materiale culese din muzeele din Câmpulung-

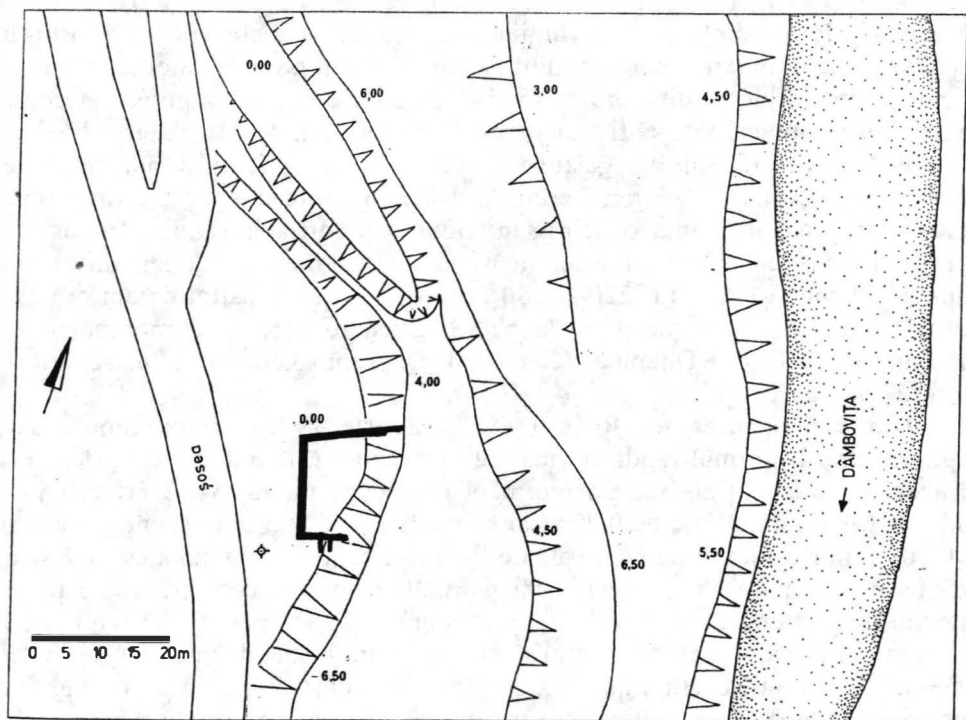


Fig. 2. Cetățeni. Amplasamentul mormântului M. I.

Muscel și Pitești în septembrie 1987 adaugă și ele o anumită substanță demersului de față. Toate aceste informații, documente și piese inedite sunt de natură să precizeze și să completeze cunoștințele noastre despre stațiunea geto-dacă de la Cetățeni, în particular sub aspectul manifestărilor de cult și al cronologiei.

<sup>7</sup> Rosetti, *Au fost amazoaane în Dacia?*, Magazin istoric 3, 1969, 11 (32), p. 90–94.

\*

**1. Monumentul funerar de sub Colțul Doamnei.** Din revista „Magazin Istoric” extragem următoarea descriere: „Este o construcție de piatră (lespezi lipite cu pământ), având forma unui patrulater neregulat din care s-au păstrat uimitor de bine pereții. Ei îngrădeau locul pe care fusese **un rug, cum ne arată solul bătătorit și ars la roșu**. Pe rug, oase calcinate, cărbune de lemn, fragmente de olărie, rămășițe de arme, resturi dintr-o cămașă de zale, vestigiile unor podoabe de aur și argint, mărgelile de sticlă, fragmente ale unor amfore de vin, oase de pasăre și altele. Aproximativ în centrul acestui presupus patrulater, o groapă cilindrică, a cărei gură era astupată cu patru lespezi de piatră, una lângă alta. În groapă am dat peste **urna funerară**, alcătuită dintr-un vas lucrat cu mâna, cu gură largă, **de factură daco-getică, conținând osemintele calcinate ale trupului ars pe rug**, plus rămășițe din cămașa de zale, podoabe printre care: mărgelile de sticlă și două miniaturi, probabil obiecte votive”<sup>8</sup>. Autorul relatează în continuare despre studiul antropologic al oaselor calcinate, care ar fi indicat un individ mediteranoid în vârstă de 20–27 ani, fără a putea determina sexul. Rosetti nu exclude să fi fost vorba de o femeie, având în vedere „boabele de colier de sticlă și lut ars găsite în urnă”, alte mărgelile și „rămășițele unei brățări de os ornată cu mici cercuri”. De aici ipoteza speculativă privind „eventuala existență a amazoanelor sau femeilor-preotese în Dacia”. Importanță pentru datarea complexului este menționarea fragmentelor unei amfore de Rhodos „databilă între anii 220 și 180 î. e. n.”. Despre o astfel de amforă este vorba în legenda fotografiei de la p. 93: „Vedere parțială a monumentului funerar de sub Colțul Doamnei (Cetățeni). Deasupra vetrei rugului se vede o amforă rodiană”.

Din comunicarea lui Rosetti din februarie 1975 reținem unele date suplimentare. În primul rând, mormântul în discuție este numit **M. 1**, deoarece în același loc a existat încă un mormânt cu zid de piatră, **M. 2** (v. mai jos). Zidurile M. 1 au o lățime de 0,70 m și s-au păstrat pe înălțimi variind între 0,50 și 0,70 m; într-o fotografie publicată de R. Vulpe se identifică până la 10 „asize” de pietre suprapuse<sup>9</sup>. Construcția era patrulateră, dar la descoperire se păstra integral doar latura de V, laturile de N și S erau păstrate parțial, iar latura de E era complet dispărută, evident datorită eroziunii provocate de apele Dâmboviței. În comunicarea sa Rosetti arăta că zidul ar fi fost construit direct peste rug, deci după desfășurarea ceremoniei incinerării și nu înainte. În mijlocul „vetrei” rugului se afla groapa cu urna: nu însă un vas întreg, cu gura largă, ci jumătatea inferioară a unei oale lustruite, cu umbo la fund, în care se aflau cca 100 oase calcinate „depuse în ordine anatomică de jos în sus”. Nu departe se afla o altă groapă cu umplutură negricioasă.

Informația noastră despre acest mormânt este fericit completată de descoperirea celor cinci cartoane realizate de Eusebiu Mironescu, talentatul și

<sup>8</sup> *Ibidem*, p. 92.

<sup>9</sup> Vulpe, *op. cit.*, fig. 35.

devotatul desenator al Institutului de Arheologie. Pe unul dintre ele găsim ridicarea topo a zonei în care se află mormântul de epocă Latène și zidul de baraj medieval, la scara 1:500 (fig. 2). Din acest plan rezultă cu claritate că lipsa laturii de E și a celei mai mari părți a laturii de S se datorează eroziunii, care a provocat aici diferențe de nivel de 4–6,50 m. Măsurate pe acest plan, laturile incintei funerare au următoarele lungimi: V 15,50 m, N 15,50 m, S 7,50 m; unghiul dintre laturile de V și S este drept, iar cel dintre laturile de V și N ar fi puțin mai mare de  $90^{\circ}$ .

Celelalte patru cartoane reprezintă releveul monumentului funerar la scara 1:20, compus din patru sferturi, prin raportare la patru puncte de stație diferite. Racordarea și copierea lor<sup>10</sup> s-au lovit de anumite greutăți, recte neconcordanțe, explicabile probabil prin aceea că releveul nu a fost realizat dintr-odată, ci în două campanii diferite (1961–1962) și nu a fost transcris de autorul său. Incomplet și insuficient explicat prin notații, el este totuși de o incontestabilă valoare pentru documentarea unui tip particular de monument funerar din a doua epocă a fierului (fig. 3). Măsurate pe acest releveu, laturile construcției au următoarele dimensiuni: latura de V, întregă, 15,47 m, latura de N, incompletă, 14,42 m, iar cea de S, de asemenea incompletă, 7,36 m. Unghiurile formate de cele trei laturi păstrate sunt drepte și putem reconstitui monumentul ca o construcție pătrată, cu latura de 15,50 m, sau dreptunghiulară de 15,50 x (...). Deschiderea mare și absența unor plinte sau a unor gropi de stâlpi ne arată că nu poate fi vorba de un edificiu acoperit, ci de o incintă menită să delimiteze și să protejeze mormântul-rug. **Faptul că, din construcție, fețele exterioare ale zidurilor erau drepte, iar cele interioare neregulate, vălurite, constituie și el un indiciu clar în același sens. Mai mult decât atât, el ne arată că după săvârșirea înmormântării interiorul incintei va fi fost umplut cu pământ, zidurile rămânând degajate, vizibile, doar dinspre exterior.** Cele două mici ziduri perpendiculare pe latura de S ar putea marca o scară, cu ajutorul căreia se putea accede pe platforma monumentului, care în esență nu va fi reprezentat altceva decât un tumul rectangular. Alte grupe de pietre la exteriorul laturilor de V și N par a fi căzute din zid. La interior, situația consemnată de desenator este evident incompletă. În sud, lângă un martor cruțat, la 1,5 m de zidul de V, un punct este notat cu inscripția „*marginē rug*”, care desigur privește și linia închisă de la S de acest profil. Cel puțin în colțul de SV și pe latura de S marginea rugului rămâne la o anumită distanță de marginea incintei (0,50–1,50 m) și deci zidul nu a fost construit nemijlocit pe rug. În lipsa unor profile este greu de stabilit cu precizie relația dintre cele două amenajări ale complexului funerar. În mijlocul incintei este marcată o groapă circulară cu diam. cca 1,50 m – desigur groapa ce adăpostea urna. La cca 1,15 m spre E este marcată parțial o a doua groapă, iar la cca 2,60 m spre NNE alte două gropi întretăiate. Despre aceste gropi nu știm dacă sunt legate de complexul funerar studiat, putând eventual reprezenta alte înmormântări din epoca geto-dacă clasică, sau dacă nu

<sup>10</sup> Aceste operațiuni au fost realizate de Daniel Spănu (asistent-cercetare la Institutul de Arheologie „Vasile Pârvan”), căruia îi mulțumesc și pe această cale pentru ajutorul colegial.

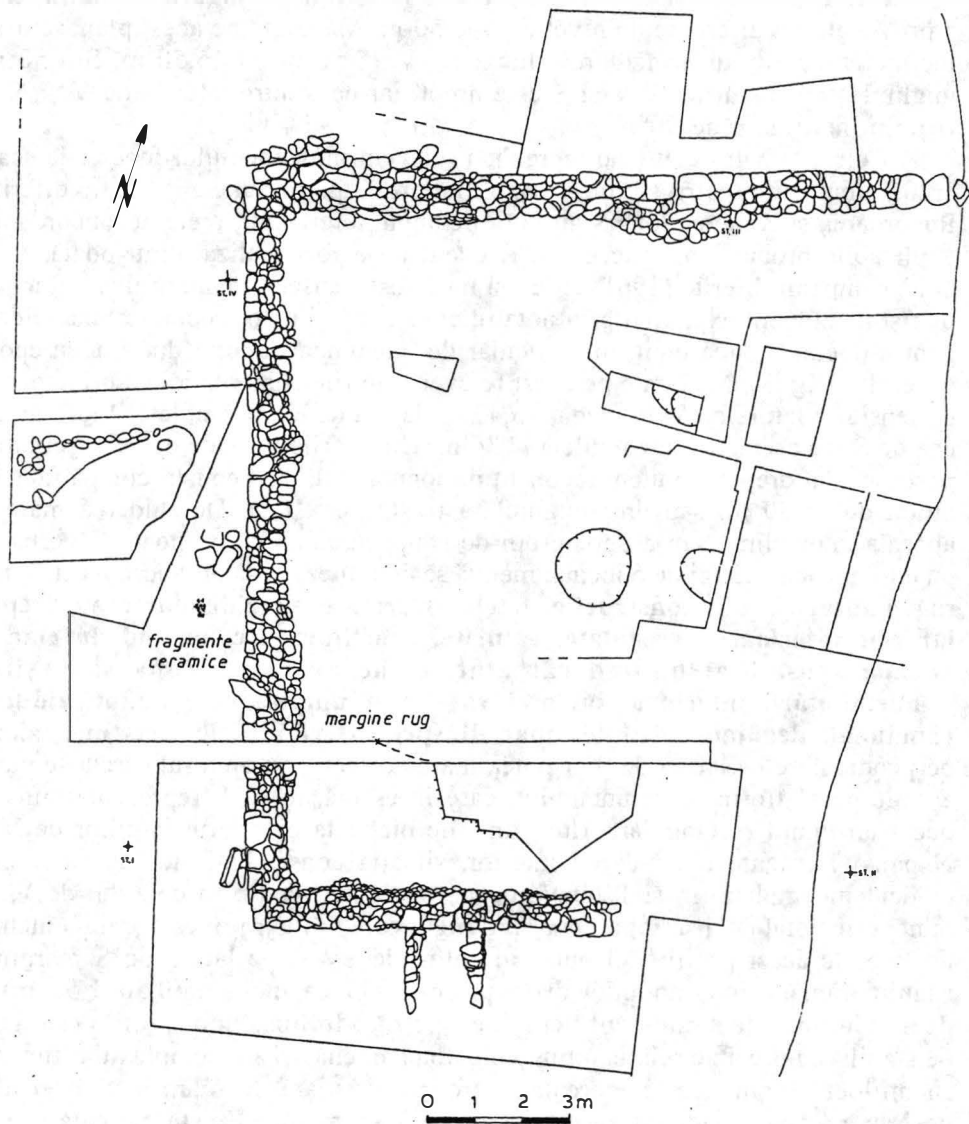


Fig. 3. Cetățeni. Releveul M. 1 (1961–1962).

cumva aparțin locuirii (clădirii ?) medievale ce îl suprapunea, menționată de Rosetti în comunicarea din februarie 1975.

În acea comunicare, Rosetti vorbea și despre un al doilea mormânt geto-dacic (M. 2), descoperit în același loc de sub „Colțul Doamnei”. Ar fi fost vorba de un mormânt de incinerare în groapă, amplasat de asemenea într-o incintă patrată, de dimensiuni neprecizate, cu zid din lespezi clădite pe muchie și pardoseală de piatră. Mormântul era acoperit cu o manta de piatră. În groapă, ca piesă de inventar, s-ar fi găsit o mică fibulă de bronz puternic profilată (*kräftig profilierte Fibel*). Despre acest mormânt nu există nici o mențiune în articolul din „Magazin Istoric” și nici în vreo altă publicație a lui Rosetti.

Mormintele de la Cetățeni, discutate aici, aparțin perioadei geto-dace clasice. După Rosetti, amfora rhodiană fragmentară din M. 1 ar fi databilă între 220–180 a.Chr. ; dacă este vorba de o amforă șampilată sigur atribuibilă grupei III după Virginia Grace (datată acum 210–175 a.Chr.) nu știm. Cert este că la Cetățeni există și numeroase ștampile rhodiene din grupele IV (175–150 a.Chr.), V (150–108 a.Chr.) și VI (108–88 a.Chr.) după Grace, astfel că ar fi mai prudent să admitem o datare a amforei, respectiv a M. 1 în mare în secolul II a.Chr.<sup>11</sup>

Judecând după fibulă, dacă determinarea a fost corectă, mormântul M. 2 ar proveni din sec. I p.Chr. Cele două morminte se plasează deci într-o perioadă din care cunoaștem foarte puține morminte și cu atât mai puțin necropole<sup>12</sup>. Acesta ar fi primul motiv al interesului mormintelor de la Cetățeni.

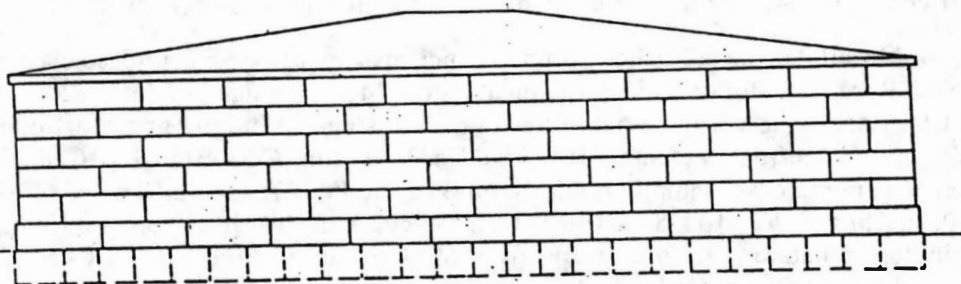
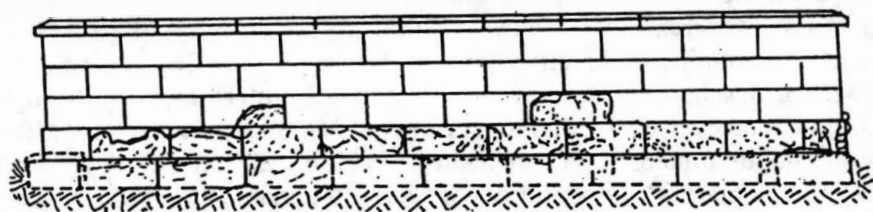
Cel de-al doilea motiv privește tipul funerar în sine, care nu are până în prezent analogii în Dacia. Cunoaștem într-adevăr în acest spațiu morminte tumulare în care resturile cinerare au fost înmormântate pe locul rugului (Popești, Lăceni, Orbeasca de Sus, Cugir)<sup>13</sup> sau alături de acesta, într-o groapă (Răcătău, probabil Brad)<sup>14</sup>. La Cetățeni întâlnim pentru prima oară construirea unei incinte

<sup>11</sup> Victoria Eftimie-Andronescu, care a studiat nemijlocit colecția de amfore descoperite la Cetățeni, data și ea amfora fragmentară din M. 1 în perioada 220–180 a.Chr. , deși nu există nici un indiciu că ar fi vorba de un exemplar șampilat (comunicare prezentată la Institutul de Arheologie din București la 17 ianuarie 1965). Pentru descoperirile de amfore de la Cetățeni, în general, v. D. Tudor, în *Studii și referate privind istoria României I*, București, 1954, p. 83; idem, *ArhMold 5*, 1967, p. 40–41, 53–65; V. Eftimie, *Dacia N. S. 3*, 1959, p. 206. O încadrare cronologică mai precisă, în funcție de ultimele datări propuse de V. Grace, a fost întreprinsă de N. Conovici, *CCDJ 2*, 1986, p. 136 și fig. 1. De precizat că în publicațiile mai vechi stațiunea de la Cetățeni a apărut și sub numele de **Cetatea Dâmboviței** (Gh. Cantacuzino, *Dacia 3–4*, 1927–1932, p. 612 urm., unde sunt publicate trei piese descoperite în 1876 în săpăturile lui D. Butculescu) sau de **Stoieniști** (Tudor, *ArhMold 5*, 1967, p. 40).

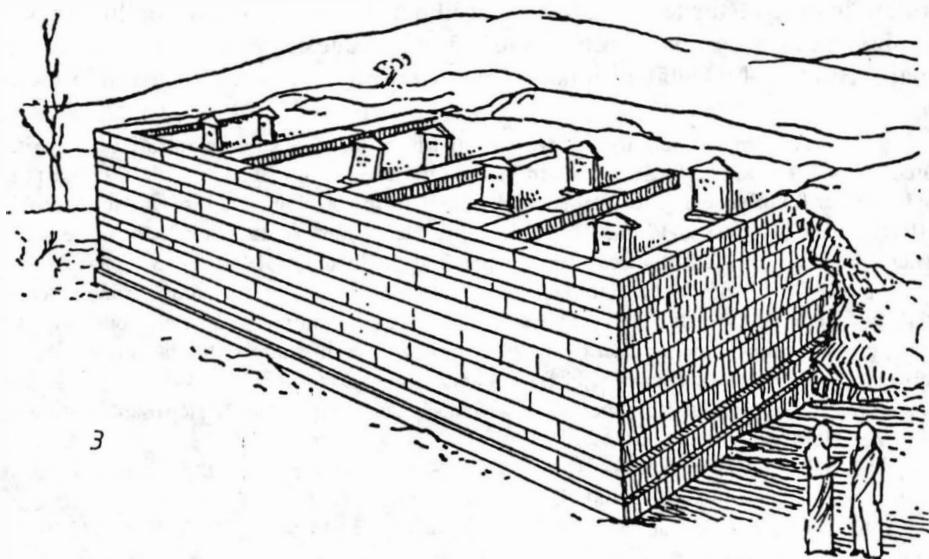
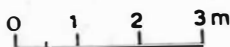
<sup>12</sup> M. Babeș, *SCIVA 39*, 1988, 1, p. 3–32; V. Sirbu, *Credințe și practici funerare, religioase și magice în lumea geto-dacilor*, Galați, 1993, p. 21 urm., 71 urm.

<sup>13</sup> A. Vulpe, *Thraco-Dacia 1*, 1976, p. 193 urm.; Em. Moscalu, *Dacia N. S. 21*, 1977, p. 329 urm.; I. H. Crișan, *Apulum 18*, 1980, p. 81 urm.

<sup>14</sup> V. Căpitanu, *Materiale 16*, Vaslui, 1982 (1986), p. 119–120; V. Ursachi, *MemAntiq 12–14*, 1980–1982 (1986), p. 106–110; idem, *Zargidava. Cetatea dacică de la Brad*, *Bibliotheca thracologica X*, București, 1995, p. 253–258.



2



3

Fig. 4. Incinte funerare greceşti de epocă clasică (1-2 Atena – Kerameikos nr. 44 și 17) și elenistică (3 Anaktorion). După U. Knigge și D. J. Kurtz/J. Boardman.

rectangulare, cu ziduri de piatră legată cu pământ, menite să adăpostească una sau mai multe înmormântări și să confere mormântului un aspect monumental. În lipsa oricăror analogii în spațiul „barbar” contemporan, suntem înclinați să căutăm originile acestui tip de monument nu în camerele funerare de tip greco-macedonean și nici în imitațiile lor traco-getice (Agighiol, Cucuteni, Sveștari), ci în incintele funerare grecești, de felul celor din necropola de la Kerameikos, din Atena<sup>15</sup>. Aici, de-a lungul Căii Sacre, a Străzii Mormintelor și a drumului care ieșea prin poarta Dipylon se întîlnesc numeroase incinte funerare familiale (private) sau de stat din epoca clasică sau elenistică. Ele au formă rectangulară, cu laturi de până la 13–15 m lungime, mărginite de ziduri înalte de 2,5–3,5 m. Menționez aici incintele nr. 17 (cu ziduri de chirpici, de 15 x 15 m, î. 3,5 m; fig. 4/2), nr. 21, a messenienilor (cu ziduri joase, incluzând o suprafață de 145 mp), incinta 22, a unei familii din Heracleea Pontica, incinta 34, a lui Koroibos, incinta 36, a lui Aristion, incinta 44 (cu zidul la fațadă lung de 13 m și î. 2,50 m; fig. 4/1) etc.<sup>16</sup>. Cele mai multe datează din epoca clasică, dar ele continuă să fie amenajate și mai târziu, pierzând însă tot mai mult din monumentalitate. Din epoca elenistică putem reaminti aici (supra n. 15) exemplul incintei funerare de la Anaktorion, din vestul Greciei (fig. 4/3).

Un studiu aprofundat ar trebui să aducă argumente suplimentare pentru originea greacă a tipului de monument funerar reprezentat de M. 1 de la Cetățeni. Pentru aceasta ar trebui să aflăm astfel de monumente într-o zonă mai apropiată de granițele Daciei. În rest, cum a ajuns acest model să fie imitat tocmai departe, spre izvoarele Dâmboviței, nu este foarte greu de imaginat. Numeroase descoperiri, în special marea cantitate de amfore ștampilate<sup>17</sup>, arată că la Cetățeni avem de-a face cu un important punct de tranzit al comerțului la distanță cu produse grecești, așadar un loc frecventat de oameni familiarizați cu civilizația, cu credințele și obiceiurile grecești. În acest sens se poate aduce aici și mărturia altor descoperiri, cum este cea care urmează, făcute în cuprinsul ansamblului geto-dac de la Cetățeni.

**2. Thymiaterion.** Sub acest nume sunt cunoscute la greci ustensilele folosite pentru arderea tămâiei, în general pentru afumare cu substanțe plăcut mirositoare, în cultul public sau casnic (*brûle-parfum, censer, incense burner, Räuchergerät*). Această întrebuințare trebuie să fi avut și piesa de lut înregistrată

<sup>15</sup> D. N. Kurtz, J. Boardman, *Greek Burial Customs*, Londra, 1971, p. 105 urm. și fig. 19–21 (Atena – Kerameikos); la p. 244 urm. se dau exemple și din alte regiuni ale Greciei, de ex. de la Anaktorion (fig. 53), Preveza sau Euboea.

<sup>16</sup> U. Knigge, *The Athenian Kerameikos. History – Monuments – Excavations*, Atena, 1991, p. 107 urm. și fig. 104 (incinta 17, sfârșitul sec. V a.Chr.), 117 urm. (incinta 21, distrusă la 338 a.Chr.), p. 121 (incinta 22, distrusă la 338 a.Chr. și refăcută ulterior), p. 131 și fig. 127 (incinta 34), 135 urm. și fig. 130a (incinta 36, construită în prima jumătate a sec. IV a.Chr.), 145 urm. și fig. 142 (incinta 44, ultimul sfert al sec. V a.Chr.).

<sup>17</sup> Supra n. 11. În 1967 Tudor publica un masiv lot de torți ștampilate (126 piese, cea mai mare parte – 89 – rhodiene), făcând observația deloc exagerată că așezarea de la Cetățeni „poate rivaliza în ceea ce privește obiectele de import cu unele orașe pontice” (ArhMold 5, 1967, p. 40).

sub nr. inv. 182/123 în Muzeul Orășenesc din Câmpulung-Muscel ca provenind de la Cetățeni (fig. 5). Dacă anul înregistrării este corect marcat – 1952 –, atunci este vorba de o descoperire întâmplătoare, căci în acel an nu au avut loc săpături arheologice; cel mai probabil ea s-a făcut în așezarea civilă, din vale.

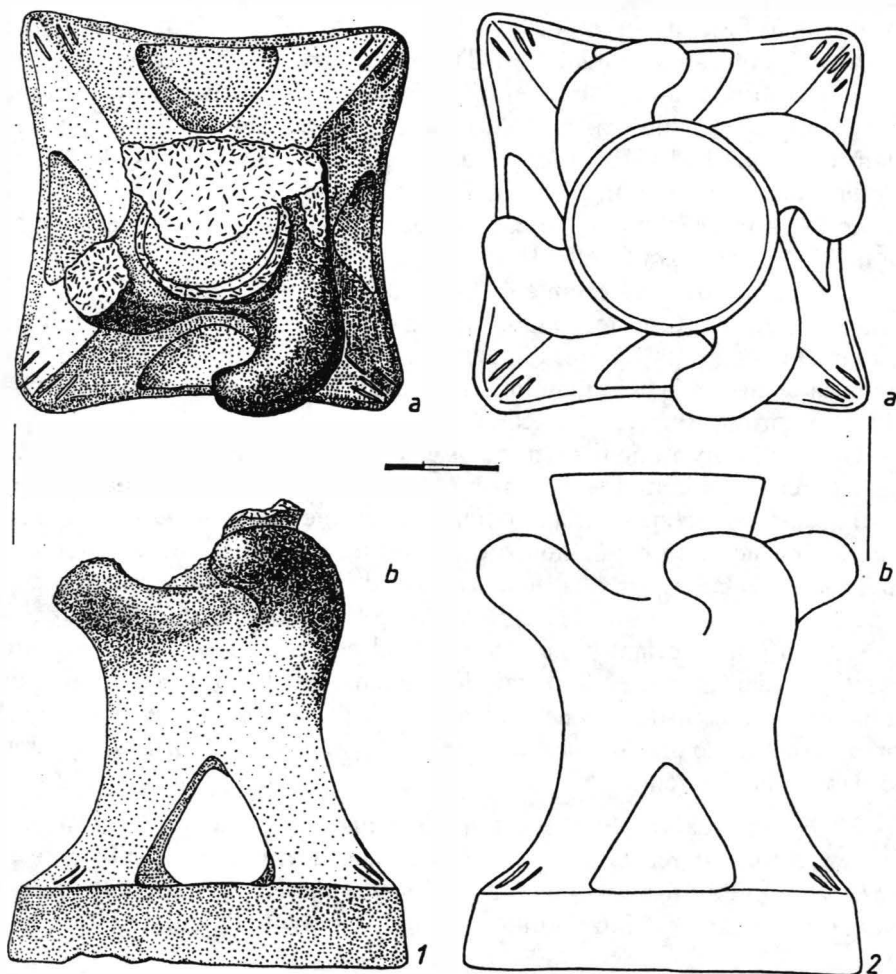


Fig. 5. Cetățeni. Afumătoare de lut ars (1 starea actuală; 2 reconstituire grafică).

Piesa este confecționată din lut fin și are suprafața netedă, lustruită, de culoare roșie cu unele nuanțe brune. Forma este aceea a unui trunchi de piramidă cu cei patru pereți laterali perforați de ferestre triunghiulare, dar cu fundul plin. Laturile bazei sunt ușor curbate spre interior, astfel că dimensiunea pe ax (9–9,3 cm) este mai mică decât lungimea laturii (10–10,6 cm). Fețele trunchiului de piramidă sunt dimpotrivă bombate, dar se retrag până la mijlocul înălțimii piesei (grosimea 6 cm), pentru a se evaza din nou spre partea superioară, unde piesa

formează o cupă conică înconjurată de patru protuberanțe masive, arcuite. Văzute de sus, cele patru „coarne” formează în jurul cupei un vârtej orientat în sensul acelor ceasului, care ne aduce aminte de o svastică<sup>18</sup>. Piesa este deteriorată (fig. 5/1), dar reconstituirea (fig. 5/2) este în afara dubiului, deoarece s-a păstrat un „corn” întreg și altul pe jumătate, precum și o bună parte a cupei. Buza acesteia lipsește. Înălțimea actuală la ruptura cupei este de 12,4 cm, înălțimea maximă a „cornului” intact este de 11,5 cm.

Piesa a fost folosită desigur, cum am arătat de la început, în operații de cult, servind la afumarea cu substanțe mirositoare și, eventual, aducerea unor ofrande rituale, limitate la incinerarea grâului sacru sau la libații cu vin și ulei. Cupa nu putea servi la altceva decât la depunerea și eventual arderea unor astfel de substanțe. Obiectul în discuție va fi îmbinat deci funcția de afumătoare (*thymiaterion*, *turibulum*) cu aceea de altăraș (*arula*). Indicarea terminologiei grecești și latine nu este aici întâmplătoare. Dincolo de explicarea funcțiunii, ea vrea să indice opțiunea noastră în privința originii acestui obiect, care, deși foarte probabil fabricat pe loc, ca idee vine de departe, din lumea greco-mediteraneană. Cele mai apropiate analogii le aflăm în orașele grecești nord-pontice și datează din epoca elenistică. Aici, mai ales în sanctuare sau în locuințe, se întâlnesc altare miniaturale de teracotă, pe care S. Finoguenova le clasează în două tipuri principale: cel rectangular (de fapt paralelipipedic, cu detalii de formă și ornamentică care amintesc uneori de arhitectura templelor) și cel cilindric (decorat adesea cu ghirlande combinate cu panglici, bucranii și rozete)<sup>19</sup>. Evident, și unele și celălalte imită în teracotă forma și decorația altarelor mari, din piatră, destinate sacrificiilor rituale. În plus, în nordul Pontic există piese care, precum exemplarul de la Cetățeni, îmbină forma (și funcția ?) de altar cu aceea de afumătoare. Cel mai tipic exemplu este un altar miniatural de lut descoperit la Pantikapaion și aflat la Muzeul din Kerci (fig. 6/3)<sup>20</sup>. Corpul său, de formă paralelipipedică, se sprijină pe patru picioare și se termină la partea superioară într-o platformă cu patru colțuri proeminente („coarne”), pe care este amplasată o mică cupă conică. În orașele nord-pontice, în contexte de epocă elenistică, au apărut și alte obiecte de cult de formă neobișnuită, prevăzute cu cupe pentru afumare sau libație. Piesele de la Olbia (fig. 6/1), Nymphaion sau Mirmekion au formă de protomă feminină, purtând o cupă pe cap<sup>21</sup>, în timp ce piesa din reședința lui Chrysaliskos, din peninsula Taman, are forma unui cap de taur, cu coarne masive (în formă de phalus?), ornat cu ghirlande, simbolizând animalul jertfit (fig. 6/2). Și această piesă este surmontată de o cupă conică (î. totală cca 14 cm)<sup>22</sup>.

<sup>18</sup> Desenul a fost executat de autor și copiat în tuș de D. Spănu.

<sup>19</sup> S. Finoguenova, în *L'espace sacrificiel dans les civilisations méditerranéennes de l'antiquité*, Publications de la bibliothèque Salomon Reinach V, Paris, 1991, p. 131–134.

<sup>20</sup> *Ibidem*, p. 133 și pl. 37 b.

<sup>21</sup> *Ibidem*, p. 133 și pl. 37 c (piesa de la Olbia, cu scara greșit indicată).

<sup>22</sup> *Ibidem*, pl. 37 d; N. I. Sokolski, *Tamanskij tolos i rezidencija Hrisaliska*, Moscova, 1976, p. 94 și fig. 56.

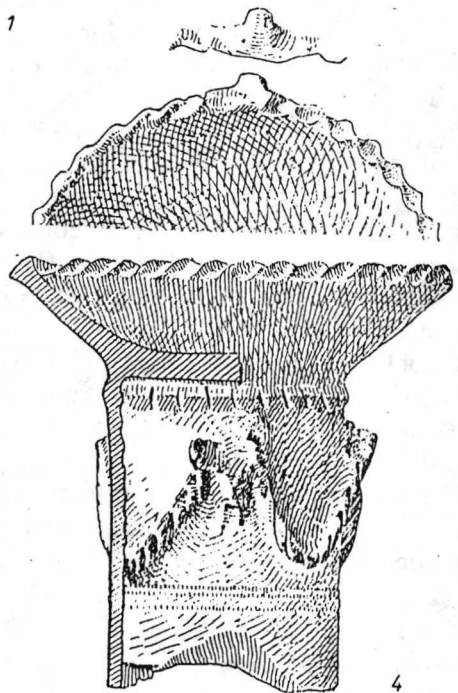
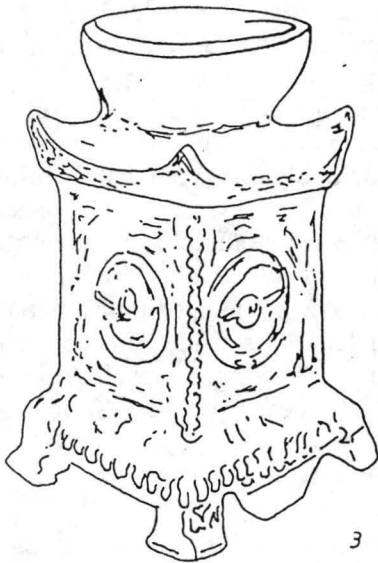


Fig. 6. Afumători din siturile grecești nord-pontice (1 Olbia; 2 Peninsula Taman – reședința lui Chrysaliskos; 3 Kerçi) și din așezarea getică de la Popești (4 – piesă modelată pe un gât de amforă). După S. Finoguenova și R. Vulpe (scări diferite).

Cele mai multe dintre altărașele rectangulare (înalte de cca 9–10 cm) au și ele la partea superioară o adâncitură (evident rectangulară) care a putut servi, de asemenea, la afumare și libații în cultul domestic. Ele au o răspândire foarte largă, fiind obișnuite atât în orașele pontice (Olbia – sec. III a.Chr. , Chersones – aceeași datare, Nymphaion, Pantikapaion<sup>23</sup>; un exemplar inedit de la Histria, din Z 2, gr. *gamma*, datată „la sfârșitul sec. III și în special în sec. II î. e. n.”<sup>24</sup>), cât și în Grecia metropolitană, în Asia Mică sau în Italia de sud. La Olynth sunt cunoscute și altare de lut de acest tip de dimensiuni mai mari, atingând înălțimea de 20–30 cm<sup>25</sup>.

În sfârșit, în această discuție despre originea afumătorii de la Cetățeni ar mai putea fi aduse în discuție și așa-numitele altare „cu coarne” sau „cu acrotere”, care în urma cuceririlor lui Alexandru cel Mare s-au răspândit din regiunea siropalestiniană în Egipt, pentru ca începând din sec. III a.Chr., odată cu cultele egiptene, să se răspândească și din Egipt în Grecia. Ele sunt bine cunoscute la Delos în special în sec. II a.Chr.<sup>26</sup>. Despre piesele miniaturale de lut autorii sunt de acord că ele serveau la arderea substanțelor aromate și a unor ofrande simbolice. O relație directă între altărașele cu acrotere și piesa de la Cetățeni nu poate fi însă stabilită.

Dincolo de obiectul în sine, se pune problema obiceiului de a arde tămâie sau alte substanțe aromate, pe care îl vedem atât de larg răspândit în epoca elenistică în Grecia și în Orientul Apropiat<sup>27</sup> și pe care acum îl constatăm tot mai des în stațiunile geto-dace din epoca clasică. Nu demult, George Trohani a tratat o întreagă grupă de obiecte ceramice geto-dace care ne interesează aici (fig. 6/4; 7)<sup>28</sup>, determinate de diferiții autori drept „sfeșnice” sau „opaițe de tip sfeșnic”(R. Vulpe, I. H. Crișan, V. Căpitanu)<sup>29</sup>, „vase pentru libații”<sup>30</sup> sau simple suporturi pentru vase. Este vorba de piesele cu corp cilindric sau paralelipipedic, mai mult sau mai puțin înalt, plin (masiv) sau gol (asemănător cu piciorul unei fructiere), terminate la partea superioară într-o cupă hemisferică prevăzută pe buză cu trei sau patru proeminențe (butoni, cupule, protome zoomorfe). Uneori, de la aceste proeminențe coboară nervuri în relief până la baza piesei. Deși a făcut de la început legătura între aceste piese și altărașele-

<sup>23</sup> Finoguenova, *op. cit.*, pl. 36 a–c. V. și *Terrakoty Severnogo Pričienomor'ja*, Arheologija SSSR–SAI G1–11, I, Moscova, 1970, p. 46, nr. 39, pl. 21/1–4; II, 1970, p. 74, nr. 28.

<sup>24</sup> Materiale 4, 1957, p. 45–46; piesa este expusă în muzeul de la Histria.

<sup>25</sup> D. M. Robinson, în *Excavations at Olynthus* II, 1930, p. 42 și fig. 124/4–6, p. 64–65 și fig. 177; D. M. Robinson, J. W. Graham, în *Excavations at Olynthus* VIII, 1938, p. 323 și fig. 32; Robinson, în *Excavations at Olynthus* XII, 1946, p. 40, 45–47, 140 și pl. 39–40.

<sup>26</sup> W. Deonna, BCH 58, 1934, p. 381–447; G. Soukiassian, Bulletin de l'Institut Français d'Archéologie Orientale 83, 1983, p. 317–333.

<sup>27</sup> Soukiassian, *op. cit.*, p. 328 urm.

<sup>28</sup> G. Trohani, CAMNI 9, 1992, p. 83–84.

<sup>29</sup> R. Vulpe, SCIV 2, 1951, 1, p. 196, fig. 18/1; Crișan, *Ceramica daco-getică*, București, 1969, p. 166 și fig. 79; Căpitanu, Carpica 18–19, 1986–1987, p. 117–119 și fig. 34–35.

<sup>30</sup> Trohani CAMNI 1, 1975, p. 165 și fig. 12; Conovici, SCIVA 32, 1981, 4, p. 572–573 și fig. 2; idem, Pontica 27, 1994, p. 66, 70, 74 și fig. 5/16–23.

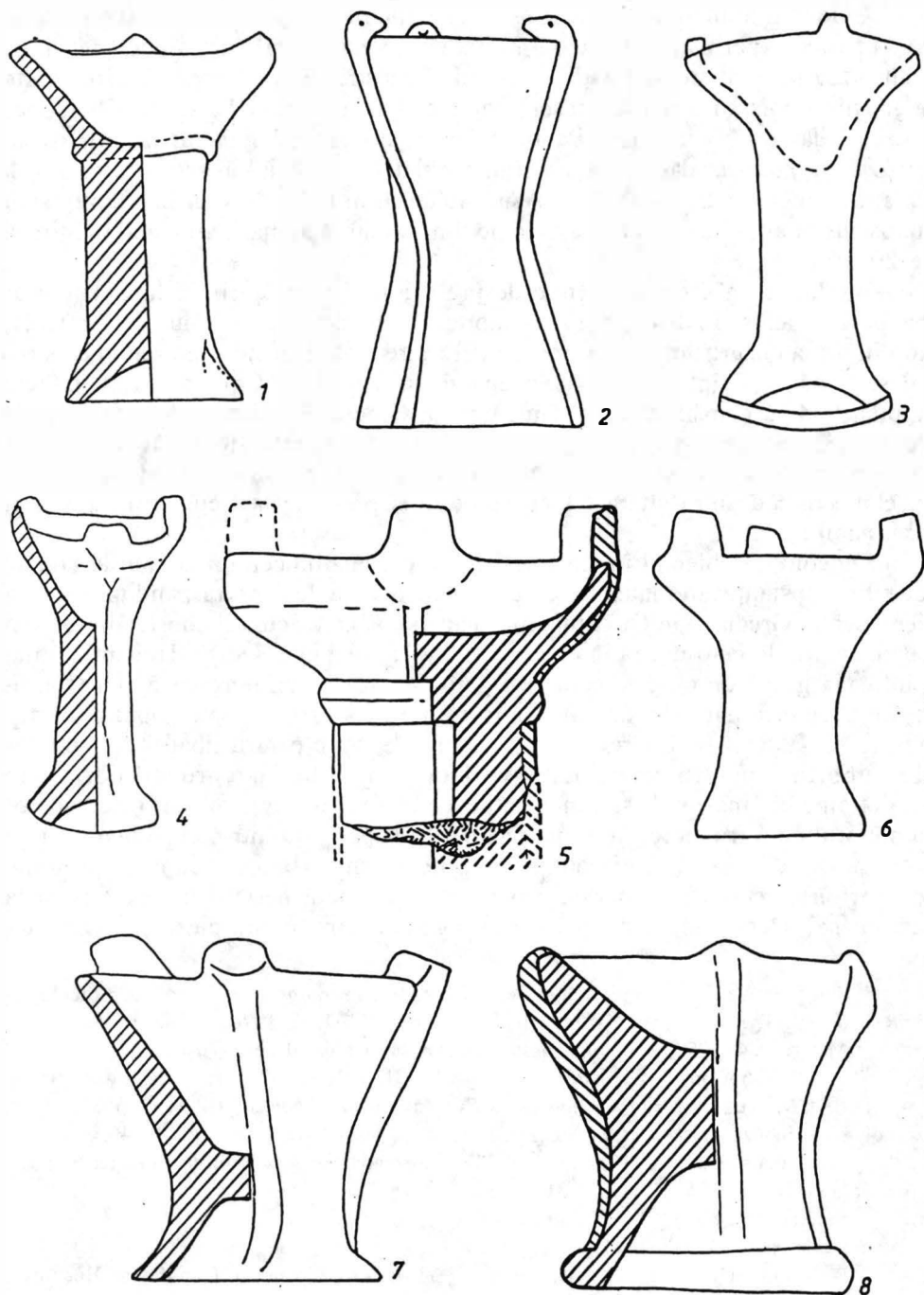


Fig. 7. Afumători geto-dace: 1 Fundeni; 2 Piscu Crăsani; 3-4 Poiana; 5 Popești; 6 Răcătău; 7-8 Vlădiceasca. După D. V. Rosetti, N. Conovici, I. H. Crișan și G. Trohani (scări diferite).

afumători de tip *turibulum* și le consideră vase de cult, fiind nesigur în ce privește modul concret de utilizare, Trohani preferă în cele din urmă, în funcție de formă, termenul neutru de „vase-colonete” (*vases-collonettes*)<sup>31</sup>. Termenul are într-adevăr avantajul de a sugera cumva forma, dar și defectul de a numi vas un obiect care sigur nu este un vas (recipient). Raritatea urmelor evidente de arsură este un argument corect împotriva ipotezei „lampă/sfeșnic” (știm bine cât de arse la interior sunt adevăratele opaite – ceștile dacice), dar nu este unul sigur atunci când este vorba despre arderea unor cantități mici de substanțe

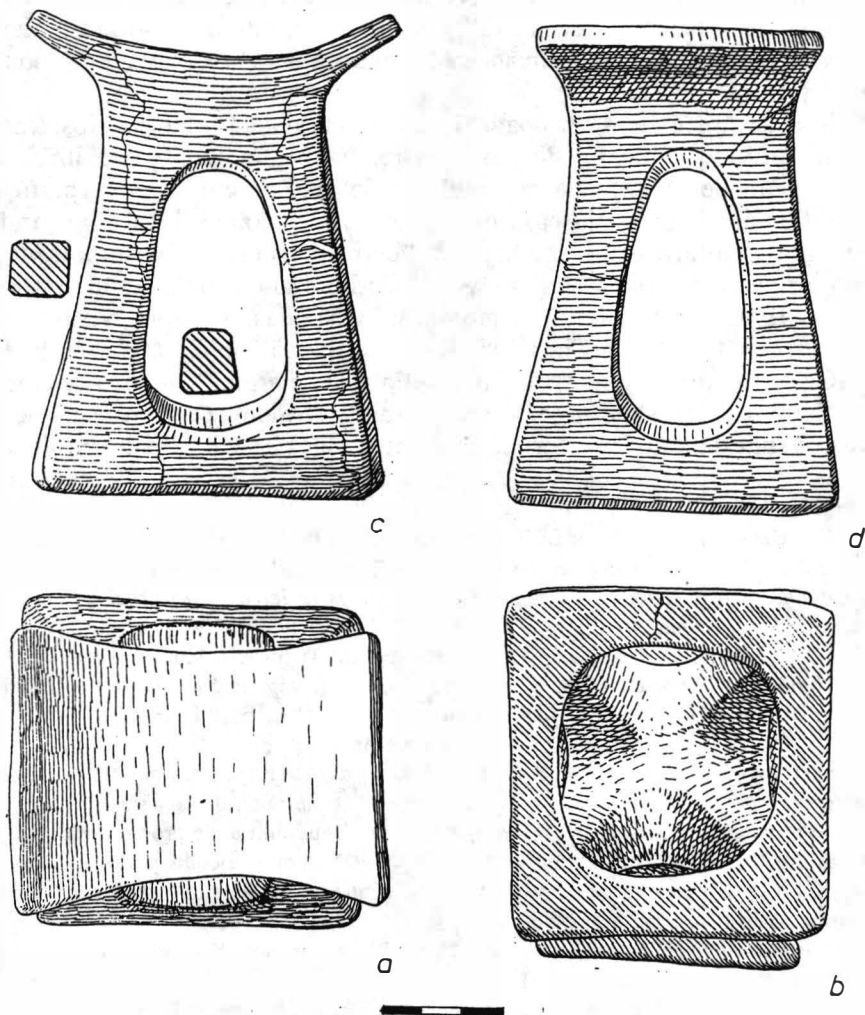


Fig. 8. Borosești, jud. Iași. „Cățel de vatră” (*Feuerbock*) aparținând culturii Poienești-Lukașevka. După M. Babeș și V. Mihailescu-Bîrliba.

<sup>31</sup> Trohani, CAMNI 9, 1992, p. 83.

aromatice, de boabe de grâu etc. cu ocazia unor operațiuni de cult. Oricum, ceea ce, după Căpitanu, la Răcătău ar justifica ipoteza pieselor pentru iluminat, și anume „urmele de fum și arderea secundară a pereților cupei”<sup>32</sup>, constituie o observație sigură, făcută pe un lot de 18 piese, care susține la fel de bine ipoteza unor altărașe-afumători. În același sens vorbește și o anumită asemănare a piesei de la Cetățeni cu unele așa-zise „vase-colonete”: corpul paralelipipedic, cupa hemisferică, cele patru „coarne” în vârtej, corespunzătoare protuberanțelor de pe buza cupelor, dimensiunile comparabile și, nu în ultimul rând, relativa contemporaneitate a acestor piese. Nu este inutil nici a evoca aici asemănarea piesei noastre cu „căței de vatră” de tip Borosești din cultura Poienești-Lukașevka, datați aproximativ în aceeași vreme, și care vor fi avut o întrebuințare similară (fig. 8)<sup>33</sup>.

Piesa de la Cetățeni nu poate fi mai strâns datată, datorită lipsei oricărei informații privind contextul de descoperire. Ea poate fi însă larg încadrată în perioada mare de existență a ansamblului de la Cetățeni, în chip particular a așezării din vale, care se plasează *grosso modo* în secolele II–I a.Chr., în fazele mai vechi ale culturii geto-dace clasice. Pentru o asemenea încadrare, începând cel mai târziu cu al doilea sfert al sec. II vorbesc amforele ștampilate rhodiene din grupa III Grace (eponimii Aratofanes, Aristeidas, Ariston, Nikasagoras se datează în anii 185–176 a.Chr.)<sup>34</sup> și fibula de tip Latène C1 (fig. 9/1)<sup>35</sup>. Fibula de tip Kostrzewski B (fig. 9/2)<sup>36</sup>, colierul din zale de argint<sup>37</sup>, monedele autohtone de tip Vârteju și Alexandru cel Mare–Filip III Arideul, precum și moneda din Odessos<sup>38</sup> sunt databile și în prima jumătate a sec. I a.Chr. Pentru mijlocul și a

<sup>32</sup> Căpitanu, *op. cit.*, p. 118.

<sup>33</sup> M. Babeș, V. Mihailescu-Bîrliba, 51–52. Ber. RGK, 1970–1971, p. 176 urm., fig. 1 și pl. 10/1; Babeș, *Die Poienești-Lukașevka-Kultur. Ein Beitrag zur Kulturgeschichte im Raum östlich der Karpaten in den letzten Jahrhunderten vor Christi Geburt*, Saarbrücker Beiträge zur Altertumskunde 30, Bonn, 1993, p. 76 urm.

<sup>34</sup> Piesele cu nr. 15–16, 21, 37–39 din catalogul lui Tudor (ArhMold 5, 1967, p. 53 urm.), dateate în lumina ultimelor contribuții ale Virginiei Grace (Hesperia 54, 1986, 1, p. 7 urm.).

<sup>35</sup> Piesă inedită, aflată în Muzeul Județean Argeș, Pitești, sub nr. inv. 974 (fier, bine conservată, resort format din șase spine, cu ax interior; l. 9,8 cm). Am studiat și desenat toate fibulele aduse mai departe în discuție cu ocazia călătoriei făcute la muzeele din Pitești și Câmpulung în septembrie 1987. Cu excepția fibulei cu arcul modelat „în opt”, descoperită în 1962 (infra n. 45), aceste piese au rămas până în prezent nepublicate. Două dintre ele provin din săpăturile din 1960 (fig. 9/3; 10/4) iar una din campania 1961 (fig. 10/2). Pentru celelalte piese, aflate la muzeul din Pitești, lipsește orice informație privind data și contextul descoperirii. Proveniența lor de la Cetățeni nu poate fi însă pusă la îndoială.

<sup>36</sup> Piesă inedită din Muzeul Județean Argeș, Pitești, nr. inv. 970 (bronz, cu patină nobilă, piesă deteriorată din vechime; l. 7 cm).

<sup>37</sup> Ilustrat de R. Vulpe, *Așezări...*, fig. 38; lanțul este asemănător celui din tezaurul de argint de la Clipicești, care era asociat cu o fibulă cu nodozități și cu tetradrachme de Thasos (I. Mitrea, SCIV 23, 1972, 4, p. 641 urm.).

<sup>38</sup> Rosetti, SCIV 9, 1960, 2, p. 399, fig. 7 (tipul Vârteju); Chițescu, Sion, Cristocea, CAMNI 6, 1983, p. 73–74 și fig. 12/4 (Alexandru cel Mare – Filip III Arideul); Fl. Mârțu, SCIV 16, 1965, 3, p. 573, n. 14 (Odessos).

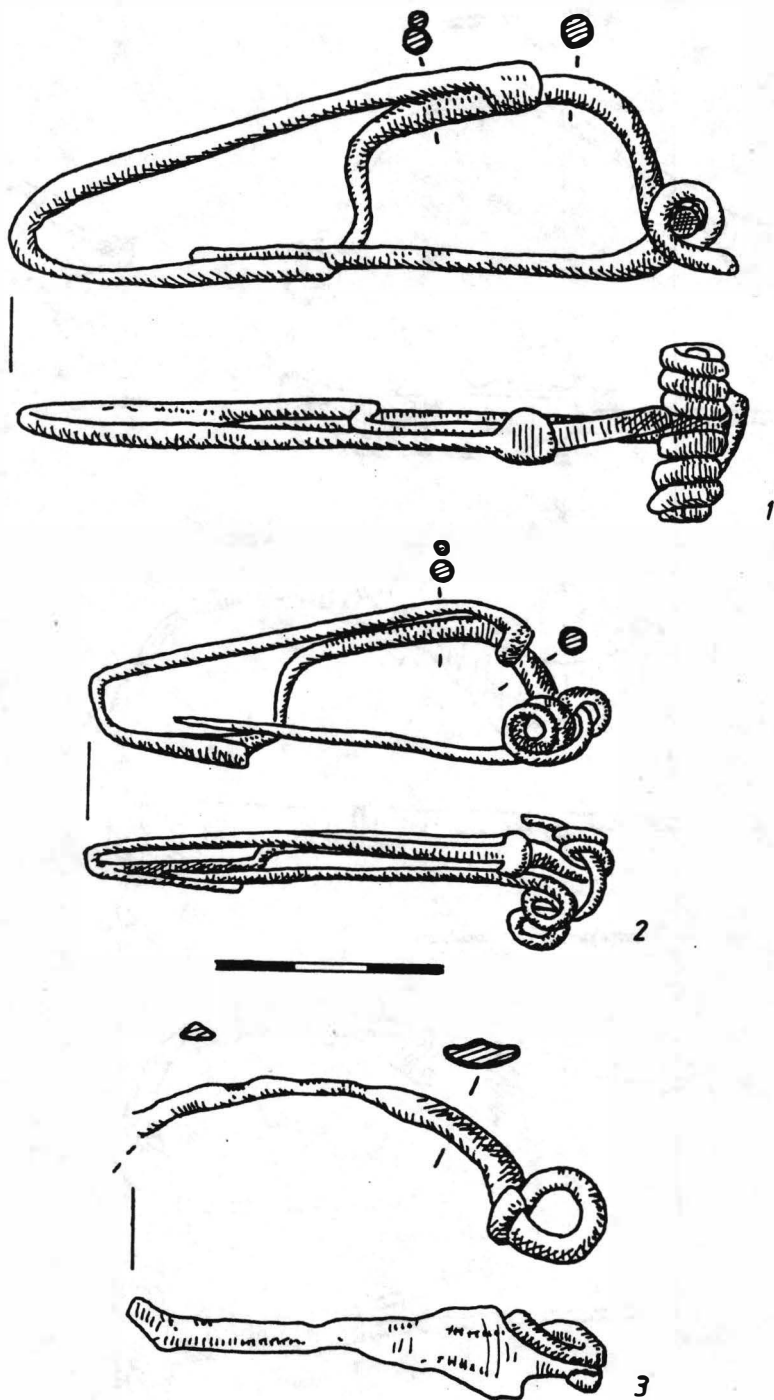


Fig. 9. Cetățeni. Fibule inedite aflate în muzeele din Pitești (1–2) și Câmpulung (3); 1, 3 fier, 2 bronz.

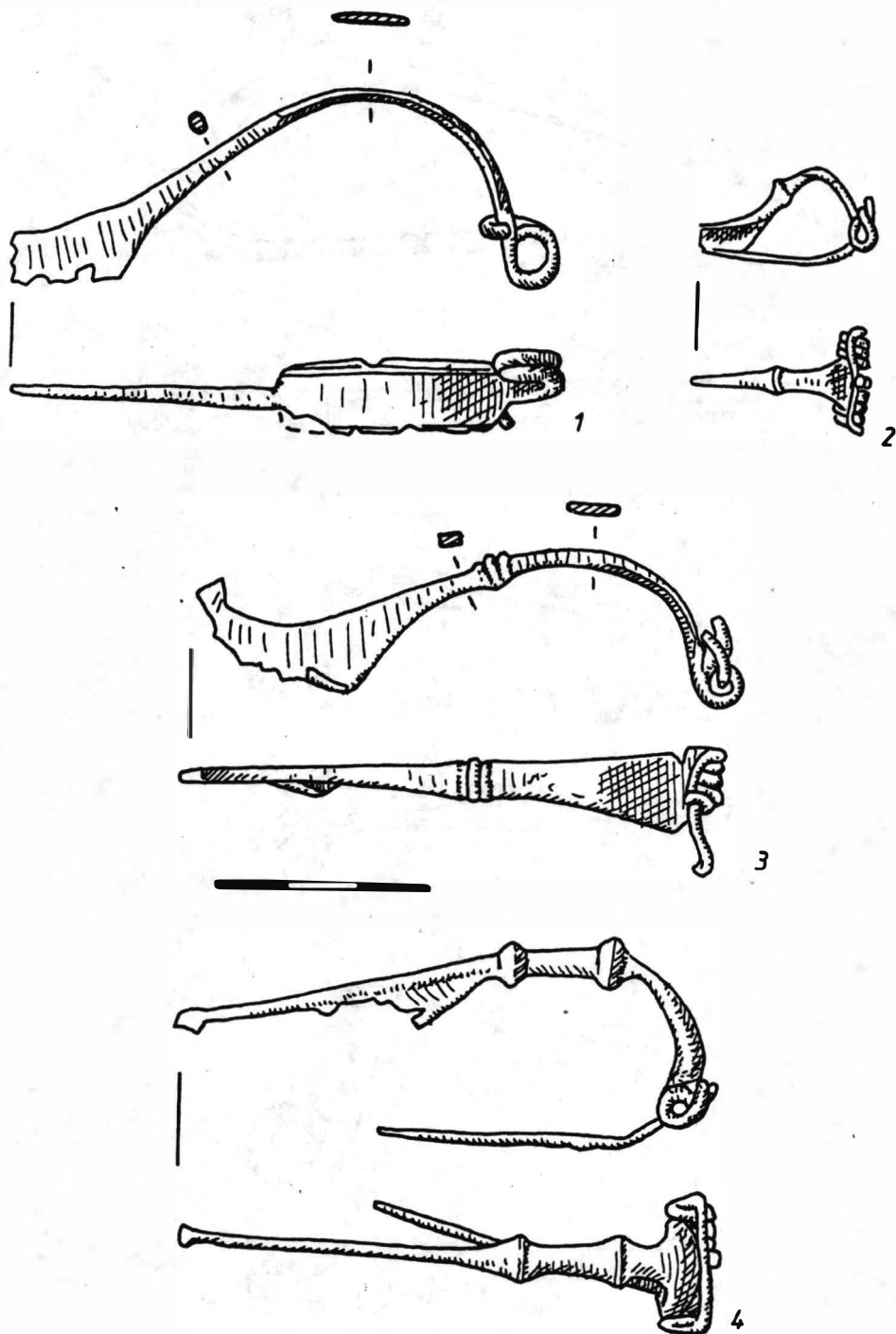


Fig. 10. Cetățeni. Fibule inedite aflate în muzeele din Pitești (1, 3) și Câmpulung (2, 4); toate bronz.

doua parte a sec. I a.Chr. pot fi invocate amforele mai târzii (inclusiv imitațiile de Cos), fibula de tip Nauheim (?; fig. 9/3)<sup>39</sup>, fibula de tip Jezerine (fig. 10/1)<sup>40</sup> și tezaurul de denari cu emisiuni dintre 145/138 și 8 a.Chr. (cuprinzând și două fibule de argint cu scut rombic)<sup>41</sup>. Pentru o dată finală nu mai devreme de mijlocul sec. I p.Chr. vorbesc cele două fibule de schemă provincial-romană, fabricate local (fig. 10/2–3)<sup>42</sup>, dar mai ales fibula de tip *Doppelknopffibel* Almgren 236 (fig. 10/4)<sup>43</sup>.

Ar mai fi de examinat posibilitatea ca, totuși, cea mai veche locuire de la Cetățeni să înceapă încă din a doua jumătate a sec. III a.Chr. și să fie așadar anterioară epocii clasice. Unele forme ceramice din „Poiana Târgului” publicate de L. Chițescu<sup>44</sup> par într-adevăr a fi „pre-clasice”; fibula de bronz cu arcul modelat în 8, cu piciorul nelegat de corp<sup>45</sup> și mai ales moneda uzată de la Antigon Gonatas (277–239 a.Chr.)<sup>46</sup> sunt și ele indicii în acest sens, care trebuie încă verificate.

Oricum ar fi, ansamblul de la Cetățeni și descoperirile cu caracter de cult pe care le-am discutat aici sunt în esență ilustrative pentru faza timpurie a culturii geto-dace clasice. Ele pun în evidență intensitatea acțiunii factorului grecesc, în planul economic, dar și în cel cultural-religios, într-un sit a cărui importanță și bogăție a rezultat în primul rând din controlul unui important drum comercial ce lega cursul Dunării de Jos de spațiul intracarpatic al Daciei.

## DIE GETISCH-DAKISCHE FUNDSTELLE VON CETĂȚENI. WIEDERENTDECKTE FUNDE UND INFORMATIONEN

### ZUSAMMENFASSUNG

Die meisten, seit der Mitte des 19. Jhs. in der Burg und in der Terrassensiedlung von Cetățeni, Jud. Argeș, gemachten Funde sind bislang unveröffentlicht geblieben. Über die Grabanlage am „Colțul Doamnei” (M. 1)

<sup>39</sup> Piesă din Muzeul Orășenesc Câmpulung, nr. inv. 221/2125; atribuirea tipologică nu este sigură, datorită stării proaste de conservare (fier, piciorul lipsă; l. actuală 6,4 cm).

<sup>40</sup> Piesă aflată în Muzeul Județean Argeș, Pitești, inv. nr. 973 (bronz, portagrafa deteriorată, acul și o parte a resortului lipsă; l. actuală 7,7 cm).

<sup>41</sup> B. Mitrea, D. V. Rosetti, StComPitești 1972, p. 221–228; aceeași, SCIV 25, 1974, 1, p. 19–33.

<sup>42</sup> Piese de bronz aflate în Muzeul Județean Argeș, Pitești (nr. inv. 972; l. 7,6 cm, fig. 10/3) și în Muzeul Orășenesc Câmpulung (nr. inv. 217/2228, descoperită în 1961; l. 2,5 cm, fig. 10/2).

<sup>43</sup> Muzeul Orășenesc Câmpulung, nr. inv. 218/2050, piesă descoperită în 1960 (bronz, portagrafa deteriorată; l. 7,6 cm).

<sup>44</sup> Chițescu, CAMNI 2, 1976, p. 167 și fig. 8/2–3.

<sup>45</sup> Mărțu, SCIV 16, 1965, 3, p. 571, fig. 1; piesa ar fi fost descoperită în săpăturile din 1962 la partea superioară a nivelului de sec. II a.Chr., împreună cu fragmente de amfore rhodiene. Se află în colecțiile Muzeului Orășenesc Câmpulung, sub nr. inv. 219/2777 (l. 9,1 cm).

<sup>46</sup> *Ibidem*, p. 573 și fig. 2 (piesă de bronz, uzată).

berichtete D. V. Rosetti nur im Rahmen einer populär-wissenschaftlichen Publikation<sup>7</sup>. Die von E. Mironescu entworfene Pläne, die kürzlich im Archäologischen Institut in Bukarest wiederentdeckt worden sind, zeigen eine rechteckige Anlage mit trockenen Steinmauern (Abb. 2–3). Nur die westliche Seite ist vollständig (L. 15,47 m), die S- und N-Seiten sind teilweise zerstört (aktuelle L. 14,42 bzw. 7,36 m), die östliche Seite ist infolge der Erosion verschwunden. Nach außen war die Mauer sorgfältig gebaut, dagegen ist ihre Innenfläche unregelmäßig. Daraus darf man folgen daß, vom Anfang an, der Innenraum mit Erde gefüllt war. Die Anlage war über den Scheiterhaufen und der Grabgrube gebaut. Rechteckige Grabanlagen mit Stein- oder Lehmziegelmauer sind in Griechenland in der klassischen und der hellenistischen Zeit bekannt (Abb. 4)<sup>15–16</sup>. Eine griechische Herkunft darf auch für dieses einzigartige Grab aus Cetăţeni hypothetisch in Betracht gezogen werden.

Ebenfalls durch den griechischen Einfluß ist ein Räuchergerät (*thymiaterion*) aus Cetăţeni zu erklären (Abb. 5). In der hellenistischen Zeit sind Gegenstücke aus den griechischen nord-pontischen Siedlungen bekannt; es handelt sich um Miniaturaltäre sowie um zoo- und antropomorphe Tongegenstände, die mit einer offenen Schale zum Verbrennen von Weihrauchkörnern versehen sind (Abb. 6/1–3)<sup>20–25</sup>. Eine ähnliche Verwendung sollen bestimmte Fußschalen aus den getisch-dakischen Siedlungen der jüngeren vorrömischen Eisenzeit (Abb. 6/4; 7)<sup>28–32</sup>, eventuell auch die sog. „Feuerböcke“ vom Boroseşti-Typ aus den Siedlungen der Poieneşti-Lukaševka-Kultur (Abb. 8)<sup>33</sup> gehabt haben.

Die Fundstelle von Cetăţeni ist hauptsächlich in der Zeit vom Anfang des 2. Jhs. v. Chr. bis Mitte des 1. Jhs. n. Chr. zu datieren. Diese Zeitstellung ergibt sich aus der Chronologie der gestempelten rhodischen Amphoren aus Cetăţeni (Gruppen III–VI nach V. Grace)<sup>11,34</sup>, wie auch der dort gefundenen Fibeln, die in den historischen Museen von Piteşti und Câmpulung aufbewahrt sind und hier zum ersten mal publiziert werden (Abb. 9–10)<sup>35–36, 39–43</sup>. Eine frühere, im 3. Jh. v. Chr. datierbare Phase, dürfte eventuell auf Grund von bestimmten keramischen Typen<sup>44</sup>, von einer Bronzefibel mit achterförmigem Bügel<sup>45</sup> und von einer Münze des Antigonos Gonatas vermutet werden.

#### ABBILDUNGSVERZEICHNIS

Abb. 1. Cetăţeni, Jud. Argeş. Die Topographie der getisch-dakischen Fundstelle: die Burg (Kloster „Cetăţuia“); die Siedlung (1); Bestattungsplatz am „Colţul Doamnei“ (2). Nach D. V. Rosetti und L. Chişescu.

Abb. 2. Cetăţeni. Fundlage des Grabes M. 1.

Abb. 3. Cetăţeni. Plan des Grabes M. 1 (1961–1962).

Abb. 4. Rechteckige griechische Grabbauten aus der klassischen (1–2 Athen – Kerameikos Nr. 44 und 17) und der hellenistischen Zeit (3 Anaktorion). Nach U. Knigge und D. J. Kurtz/J. Boardman.

Abb. 5. Cetăţeni. Räuchergerät aus Ton (1 aktueller Zustand; 2 graphische Rekonstruktion).

Abb. 6. Räuchergeräte aus nord-pontischen griechischen Fundplätzen (1 Olbia; 2 Residenz des Chrysaliskos auf der Taman-Halbinsel; 3 Kerč) und aus der getischen Großsiedlung von Popești (4 – aus dem Halsteil einer Amphora hergestellt). Nach S. Finoguenova und R. Vulpe (unterschiedliche Maßstäbe).

Abb. 7. Getisch-dakische Räuchergeräte: 1 Fundeni; 2 Piscu Crăsani; 3–4 Poiana; 5 Popești; 6 Răcătău; 7–8 Vlădiceasca. Nach D. V. Rosetti, N. Conovici, I. H. Crișan und G. Trohani (unterschiedliche Maßstäbe).

Abb. 8. Borosești, Jud. Iași. „Feuerbock“ der Poienești-Lukaševka-Kultur. Nach M. Babeș und V. Mihailescu-Bîrliba.

Abb. 9. Cetățeni. Unveröffentlichte Fibeln aus den Sammlungen der Museen in Pitești (1–2) und Câmpulung (3); 1, 3 Eisen, 2 Bronze.

Abb. 10. Cetățeni. Unveröffentlichte Fibeln aus den Sammlungen der Museen in Pitești (1, 3) und Câmpulung (2, 4); alles Bronze.

