

MONUMENTE EPIGRAFICE DIN AMPELVM II)*

de ION T. LIPOVAN

Continuarea lucrărilor de sistematizare și amplificări industriale în vatra actualului oraș Zlatna (jud. Alba), precum și în fostul perimetru al anticului *municipium Ampelum*, au prilejuit din nou, descoperirea fortuită, pe lângă alte materiale de interes arheologic, a mai multor monumente romane cu caracter votiv sau funerar, epigrafe sau anepigrafe, care în continuare fac obiectul notei noastre.

1. *Altar votiv* (fig. 1, 1) de calcar organogen alb-gălbui, dimensiuni $107 \times 57 \times 40$ cm¹. Descoperit întâmplător în luna ianuarie 1988 în str. Tudor Vladimirescu, peste drum de casa cu nr. 77, cu ocazia executării mecanice a unui șanț pentru o conductă de apă industrială. Starea de conservare este destul de bună, puțin afectat capitelul, pe latura stângă, precum și soclul cu ocazia scoaterii lui la suprafață. O profilatură elegantă face legătura între cimpul inscripției și capitel, iar legătura cu baza se face printr-un simplu plan înclinat. Capitelul este ornamentat, cu acutațea, pe trei laturi, iar latura din spate și partea superioară sînt plate și tratate sumar. Pe latura din față poartă o frunză mare de ferigă încadrată într-un timpan, pe acea din partea stîngă se află la centru un medalion încadrat de două frunze mai mici tot de ferigă într-un timpan (fig. 1, 2). Pe latura dreaptă, tot într-un timpan, se află, executate în altorelieu, două capete de lup adosate (fig. 1, 3), ornament mai puțin întilnit pe acest gen de monumente. Cele două capete de lup sînt date cu o vopsea cenușie². Pe cele patru colțuri poartă acrotere. Se păstrează în Muz. Zlatna. Incizia literelor din text este corectă, putem spune artistică, înălțimea celor din primul rînd este de 7 cm, iar a celor din rîndurile următoare de 6 cm, legatură în rîndul 4 *B + F*.

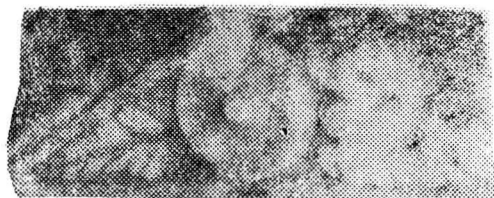
*I(ori) O(ptimo) M(arimo) | T(itus) A V R E L I V S | D I O C L E S
B(ene)F(iciarius) P R O C(uratoris).*

Demnă de remarcat este lipsa din text a cunoscutei formule consacrate — *V S L M* — aspect întilnit și pe alte monumente votive, de asemenea tratarea sumară a părții superioare și a laturei din spate, ne determină să postulăm că monumentul nostru nu a fost terminat.

* Un lot de monumente epigrafice și sculpturale romane din aceeași zonă arheologică a fost publicat în SCIVA, 39, 1988, 1, p. 59—71.

¹ Ordinea dimensiunilor este: înălțimea \times lățimea \times grosimea.

² L. Mărghitan, I. Andrișoiu, SCIVA, 27, 1976, 1, p. 50. Cele două capete de lup sînt colorate cu o vopsea cenușie, aspect care ne relevă din nou că, în provincia Dacia, unele detalii sculpturale erau evidențiate cu anumite culori. În cazul nostru culoarea cenușie este, foarte probabil, rezultatul degradării sub influența agenților chimici din sol și din atmosferă, în decursul secolelor, a miniumului de plumb și transformarea lui în carbonat bazic de plumb.



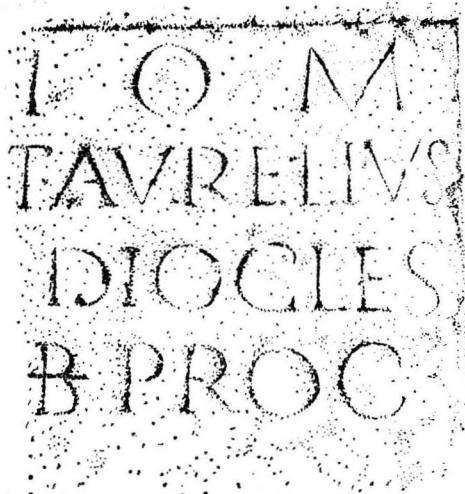
2



3



4



5

Fig. 1. Altar votiv (1); detalii capitel (2–3); detalii text (4–5).

Dedicantul ne este cunoscut din textul unui alt monument votiv, de marmură, descoperit la Zlatna în sec. XVII și transportat la Viena de către G. Ariosti, unde se păstrează în Nationalbibliothek³.

La Ampelum sînt atestați trei *beneficiarii* și anume: Aurelius Gaius⁴ *beneficiarius consularis*; Satriux Felix⁵ *beneficiarius procuratoris* și T. Aurelius Diocles⁶ *beneficiarius procuratoris*, verosimil cu sarcini speciale privind activitatea de exploatare a aurului din zona montană Ampelum.

Acești *beneficiari* consulari sau ai procuratorului sînt atestați epigrafic și în alte zone cu profil minier din provincia Dacia sau în provinciile limitrofe⁷.

2. *Altar votiv* (fig. 2, 1) fragmentar, de calcar organogen alb-gălbui, dimensiuni 29 × 45 × 26 cm. Descoperit odată cu altarul precedent, în același context și scos la suprafață cu aceleași mijloace mecanice. Starea de conservare precară, din vechime, păstrîndu-se doar treimea inferioară a cîmpului inscripției. Se păstrează la Muz. Zlatna.

Din inscripție s-au păstrat doar ultimele două rînduri. Incizia este corectă, mult asemănătoare, putem spune identică, cu aceea de pe altarul prezentat anterior, avînd o înălțime de 5 cm. În lacună intră primele trei rînduri întregi, respectiv numele zeului căruia i se dedică acest altar (de dimensiuni mult mai mici ca cel precedent) și numele dedicantului, din rîndul 4 lipsește numai *B + F* în ligatură — abrevierea funcției —, iar din ultimul rînd (5) lipsește litera *M*.

Contextul în care a fost surprins fragmentul de monument în discuție, grafia literelor, precum și poziția în cîmpul inscripției a cuvîntului *PROC* similară celui de pe monumentul precedent, ne îndeamnă să propunem restituirea textului, cu rezerva de rigoare, după cum urmează: *[I(ori) O(ptimo) M(aximo)]/[T(itus) A V R E L I V S]/[D I O C L E S]/[B(ene) F(iciarius)] PROC(uratoris)/ (5) V(otum) S(olcit) L(ibens) M(erito)]*

Cele de mai sus ne îndeamnă să presupunem că și acest monument a fost dedicat lui *IO M* de către *T. Aurelius Diocles*. Se cunosc și alte cazuri cînd unii credincioși dedică lui *IO M* mai multe altare cu același text⁸.

3. *Altar votiv* (fig. 3, 1) de calcar organogen alb-gălbui, dimensiuni 110 × 55 × 43 cm. Descoperit fortuit în primăvara anului 1988 cu ocazia excavării noii albii a piriului Valea Rudelor (str. T. Vladimirescu) în aval de I.T.A. — Zlatna. Starea de conservare precară, lipsește capitelul și o mică porțiune din partea superioară a cîmpului inscripției, iar părțile laterale și spatele sînt puternic afectate. Monumentul a fost executat îngrijit, artistic, cu o nuanțată eleganță. O profilatură face legătura între

³ IDR, III/3, p. 312.

⁴ IDR, III/3, 297; Al. Popa, I. Bereciu, R. Pop, *Apulum*, 7, 1968, 1, p. 101—103; I. I. Russu, *ActaMN*, 6, 1969, p. 182.

⁵ IDR, III/3, 300.

⁶ IDR, III/3, 310.

⁷ Într-o comunicare recentă, V. Wollman, *AHA* Cluj-Napoca, 27, 1985—1986, p. 253—295, tratează pe larg aspectele privind *beneficiarii* consulari și ai procuratorului, semnalati pînă în prezent în zona minieră a provinciei Dacia și alte provincii ale imperiului.

⁸ M. B. Oltescu, *Interferențe spirituale în Dacia romană*, Cluj-Napoca, 1984, p. 152—155 (nr. 8, 30, 31); V. Wollmann, *op. cit.*, p. 276, 292.



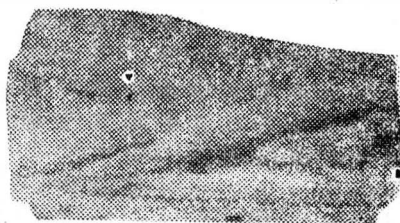
1

B P R O C
V S L



2

V I L V A N N I S
D O M E S T I C V S

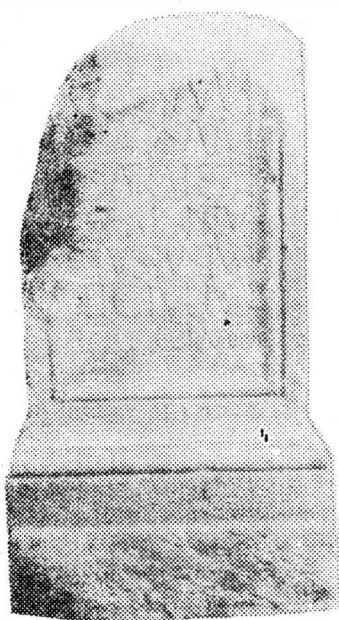


3

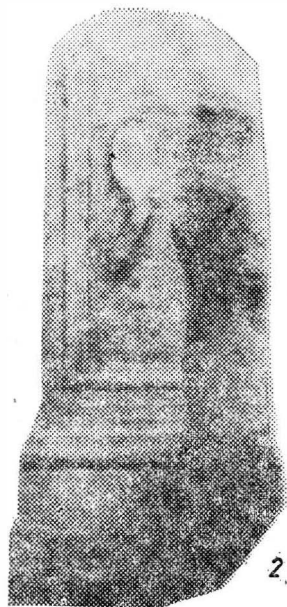


4

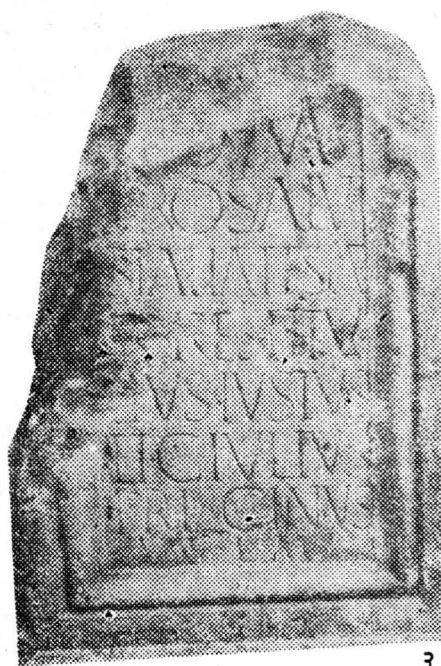
Fig. 2. Altar votiv (1); altar funerar (2); detaliu capitel (3); con de pîn funerar (4).



1



2



3



4

Fig. 3. Altar votiv (1); fașa laterală dreapta (2); detalii text (3-4).



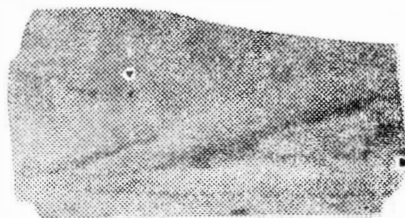
1

B P R O C
V S L

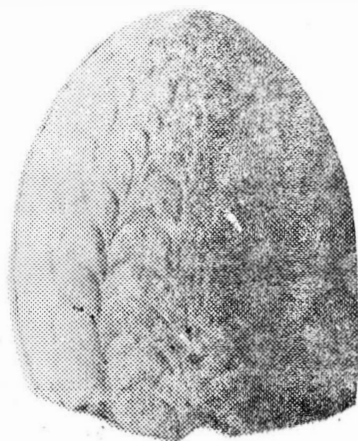


2

V I V A N N I S
D O M E S T I C V S



3



4

Fig. 2. Altar votiv (1); altar funerar (2); detaliu capitel (3); con de pin funerar (4).

cimpul inscripției și bază. Cimpul inscripției este încadrat într-un chenar simetric căruia îi lipsește latura superioară. Chenarul se repetă și pe cele două fețe laterale, încadrând un ornament mutilat, foarte probabil o *patera* (fig. 3, 2). Se păstrează la Muz. Zlatna.

Textul este corect incizat, iar cele câteva litere care lipsesc sau sînt puțin afectate nu creează dificultăți la întregirea și descifrarea lui. Literele din rîndul unu au o înălțime de 8 cm, cele din următoarele 6 rînduri de 5 cm, iar cele din ultimul rînd (7) de 3 cm. Ligatură în rîndul nr. 2 *V + T* și în rîndul nr. 3 *A + E*.

[I(ori)] O(ptimo) M(aximo) [P]RO SALVT(e) STATIA(e) FESTA[E]/C(?) RESTITV / (5) [TI]VS IVSTVS/ ET C. IVLIVS/ PRISCINVS/ V(otum) S(oluerunt) L(ibenter) M(eritis).

Cultul zeiței-mame *Statia Mater*, în cazul nostru *Statia Vesta*, cu scriere coronată *Festa*, este pentru prima dată atestat epigrafic în provincia Dacia⁹. Între atributele sale se numără și *patera*, reprezentată pe fețele laterale ale monumentului nostru. În rîndul nr. 4, o spărtură în suprafața scrisă păstrează în lacună o majusculă care, verosimil, indica *praenomenul* primului dedicant, care putea să fie Caius, Marcus, Publius sau Titus etc. O succintă analiză a grafiei literelor componente ale epigrafei prezentate ne relevă că litera *C* este mai deosebită, mai lată, ocupînd spațiul rezervat la două litere obișnuite. Acest aspect ne determină să propunem întregirea textului, la începutul rîndului nr. 4 cu litera *C*, care ar putea să abrevieze *praenomenul Caius* (?).

În rîndul nr. 5, la fel, spărtura amintită mai sus afectează primele două majuscule din text, păstrîndu-se jumătatea inferioară a două baste verticale care se pot întregi *TI*, nomenul fiind *RESTITVTIVS*. *Restitutius* (derivat din cunoscutul adjectiv „Restitutus”) e un gentiliciu mai rar întîlnit în Dacia¹⁰, dar, în apropierea provinciei, în Noricum ne este semnalat pe trei inscripții¹¹.

Cu privire la funcția celor doi dedicanți nu deținem nici o informație, foarte probabil ei făceau parte din aparatul coordonator al exploatărilor de aur. Este posibil ca *C. IVLIVS PRISCINVS* să fi fost un *beneficiarius procuratoris*, acel *collega* atestat pe un altar votiv la Micia¹². Un *beneficiarius consularis* avînd cognomenul *PRISCINVS*, dar cu alt *nomen* și *praenomen* este semnalat recent pe două altare votive la Alburnus Maior¹³.

Faptul că litera *A* din text apare fără hasta transversală ne îndeamnă să propunem datarea monumentului în prima jumătate a sec. III e.n. 4. Altar funerar (fig. 2, 2) fragmentar, de calcar organogen, dimensiuni 40 × 30 × 28 cm. A fost descoperit în ianuarie 1988 în aceleași condiții și context ca și monumentele prezentate la nr. 1 și 2, fragmentat și mutilat cu ocazia scoaterii mecanice la suprafață, păstrîndu-se numai fragmente din capitel (fig. 2, 3) și cimpul inscripției. Se păstrează la Muz. Zlatna.

⁹ Din numeroasele analogii semnalate în alte provincii ale imperiului cităm cîteva mai semnificative: CIL., VI, 761 (*Statae Fortunae*); CIL., VI, 762 (*Statae Matri*); CIL., VI, 763 (*Statae Matri Sacr.*).

¹⁰ CIL., III, 14 474; IDR., III/2, 448; Al. Popa, *Alba Iulia 2000*, Alba Iulia, 1975, p. 44.

¹¹ CIL., III 5 582, 5 612, 11 482.

¹² IDR., III/3, 86.

¹³ V. Wollmann, *op. cit.* p 261, 275, 292.

Capitelul de formă rectangulară are o înălțime de 10 cm, ornamentat pe trei laturi. Latura din spate este tratată sumară, iar pe fața superioară are o adăncitură ovală pentru libații și acrotere la cele patru colțuri. Legătura cu cîmpul inscripției se face printr-o profilatură corect executată. Fața exterioară poartă un ornament înscris într-un timpan avînd în colțul sting, care s-a păstrat, o pasăre, probabil un porumbel (fig. 2, 3), un străvechi simbol al sufletului¹⁴. Mijlocul timpanului fiind mutilat nu se poate preciza ce fel de ornament a purtat, o rozetă sau un mic con de pin (?). Pe suprafețele laterale au fost executate cîte o ghiirandă suspendată la mijloc.

Cîmpul inscripției este de asemenea fragmentat și mutilat, păstrîndu-se doar fragmente de cuvinte, foarte probabil din penultimele două rînduri ale epitafului. În lacună intră cel puțin trei rînduri din partea superioară a inscripției și utlimul rînd. Literele sînt corect incizate, avînd o înălțime de 5 cm.

/...../...../...../[V]I(xit) LV AN[NIS]/(5) [D]●MEST[ICVS]/.....

Litera *L* este incizată ca „lambda grecesc”. Inscripția păstrată ne relevă doar vîrsta decedatului și cognomenul dedicantului D O M E S T I C V S, foarte probabil un sclav sau un libert al defunctului.

5. *Bază de monument funerar* (fig. 4, 1), din gresie cenușie-g lăbrie, de formă paralelipipedică, cu dimensiunile 75×88×60 cm. Monumentul a fost descoperit în poziție secundară, în actualul perimetru a orașului Zlatna, în toamna anului 1986 cu ocazia demolării locuinței cetățeanului Nicolae Roff din str. V. Alecsandri nr. 4. Originea lui este necunoscută, nu s-a putut identifica locul de proveniență. Verosimil ca să fi fost adus din una din necropolele romane semnalate în partea de vest¹⁵ și sud-est¹⁶ a municipiului Ampelum. Se păstrează la Muz. Zlatna.

Execuția este îngrijită, putem spune artistică, dar starea de conservare este precară. Pe trei laturi poartă motive ornamentale distincte, latura din spate este tratată sumară, iar partea superioară este plată și nu a fost prevăzută cu orificiul de fixare a părții superioare a monumentului. Pe fața principală (fig. 4, 1) a fost realizată în altorelief o mască umană, în prezent, mutilată, păstrîndu-se urme vagi ale conturului figurii unui personaj (?), ipotetic, cu rezerva cuvenită, masca lui Iupiter Ammon, frecvent întîlnită pe monumente similare. Capul divinității este flancat de către capetele, cu botul ascuțit, orientate înainte, a doilei execuții pe fețele laterale ale bazei în altorelief, pe o plintă groasă de 8 cm, avînd coama redată prin incizii rare de daltă. Leul din partea dreaptă (fig. 4, 2) este spart în zona capului și a părții superioare, iar cel din stînga (fig. 4, 3) este de asemenea afectat în zona capului, a picioarelor anterioare și a celor posterioare. Labele anterioare sînt întinse înainte, cele din poziție exterioară sprijinindu-se pe cîte un cap de ovină cu botul orientat înapoi. Labele posterioare sînt adunate sub pîntece, iar coada este încolăcită pe coapsă.

¹⁴ M. Bărbulescu, *op. cit.*, p. 192—193.

¹⁵ R. Pop și colab., *ActaMN*, 15, 178, p. 213—214.

¹⁶ I. T. Lipovan, *ActaMN*, 22—23, 1985—1986, p. 503—519. În această zonă, Grui—Suseni, a fost descoperit, în anul 1983, cu ocazia împrejurării unei incinte industriale, un sarcofag de cărămidă romană răvășit din vechime.

În contrast cu restul monumentului, cei doi lei au o culoare mai închisă, ruginie-roșcată, aspect care ne determină să postulăm că cele două feline au fost colorate în vechime, aspecte similare fiind semnalate și pe alte monumente de acest gen, descoperite în Dacia romană¹⁷.

Monumente cu reprezentări sculpturale ce-l înfățișează pe Iupiter Ammon în asociație cu lei funerari, anepigrafe, au mai fost semnalate și în alte așezări din Dacia romană, totalizând în prezent un număr de 22 exemplare, constituind subiectul unor studii valoroase¹⁸.

Descoperirea la Ampelum, pe lângă monumentul prezentat de către noi mai sus și a mai multor fragmente de arhitrave¹⁹ purtând obișnuita mască umană cu coarne de berbec a lui Ammon, relevă, foarte probabilă existență și în această așezare a unor adoratori ai zeului egiptean (?), precum și o posibilă existență a unui lăcaș de cult — templu — închinat acestei divinități. Dar lipsa unor epigrafe cu caracter votiv sau funerar, lipsă semnalată de altfel în întreaga provincie²⁰, care să însoțească reprezentările sculpturale ale lui Iupiter Ammon, ne pun în imposibilitatea de a preciza numele și categoria socială a dedicanților. În ceea ce privește etnicul adoratorilor, el poate să fie de natură orientală, aspect relevat de prezența în localitate a unui *Numerus Maurorum Hispanorum* sau *Hispalensis* (?)²¹, sau ale altor unități de origine orientală, de mare mobilitate, staționate în garnizoana de la Ampelum în primele decenii ale sec. II e.n.²², precum și de un număr însemnat de orientali atestați epigrafic la Ampelum²³. La fel de bine ar putea aparține unor neorientali „contaminați” de credințe în divinități orientale²⁴, atrași în această zonă de „mirajul aurului”.

Rămâne ca viitoarele descoperiri arheologice din zona Ampelum, precum și din alte așezări din Dacia romană, să ne ofere un plus de informații care să faciliteze elucidarea problemelor pe care le ridică în prezent cultul (?) lui Iupiter Ammon pe aceste meleaguri.

Cu privire la mutilarea figurii divinității, se pare că a fost intenționată, făcându-se cu ajutorul unei dălți, fără a se putea preciza în ce perioadă și de ce s-a efectuat.

6. *Perete de aedicula* (fig. 5, 1) fragmentar, din calcar organogen alb-gălbui, dimensiuni 49 × 72 × 20 cm. A fost descoperit întâmplător în toamna anului 1986 în necropola romană situată în partea de sud-est (Grui—Suseni)²⁵ a municipiului Ampelum, cu ocazia excavării mecanice a unei gropi de împrumut. Se păstrează în gospodăria cetățeanului Moise Jitt din cartierul „Suseni” nr. 37.

¹⁷ Vezi nota 2.

¹⁸ A. Buday, *Dolgszeged*, 7, 1916, 1, p. 50, fig. 11; Gr. Florescu, *ED*, 6, 1930, p. 104; Al. Popa, *Latomus*, 24, 1965, 3, p. 551—564; Idem, *Apulum*, 6, 1967, p. 149—161; C.C. Petolescu, *SCIV*, 23, 1972, 1, p. 79—80, fig. 1; Idem, *Apulum*, 11, 1973, p. 737—741, fig. 1—2; L. Mărghită, I. Andrițoiu, *op. cit.*, p. 45—54; A. Popa, *op. cit.*, p. 94; Idem, *Culte egiptene și microasiatice în Dacia romană* (Rezumatul tezei de doctorat), Cluj-Napoca, 1979, p. 8; M. Bărbulescu, *op. cit.*, p. 81—82, 111, 136—137, 189; M.G. Budischovsky, *Apulum*, 23, 1986, p. 95—105.

¹⁹ V. Wollmann, R. Grecu, *Apulum*, 14, 1976, p. 112—113, fig. 12, notele 36—37.

²⁰ L. Mărghită, I. Andrițoiu, *op. cit.*, p. 53.

²¹ IDR, III/3, p. 281; I. Berciu, Al. Popa, R. Pop, *op. cit.*, p. 406—411.

²² I.T. Lipovan, *SCIVA*, 39, 1988, 1, p. 70—71.

²³ I. I. Russu, *ActaMN*, 6, 1969, p. 177—179, 182.

²⁴ L. Mărghită, I. Andrițoiu, *op. cit.*, p. 52.

²⁵ I.T. Lipovan, *ActaMN*, 22—23, 1985—1986, p. 503—519.

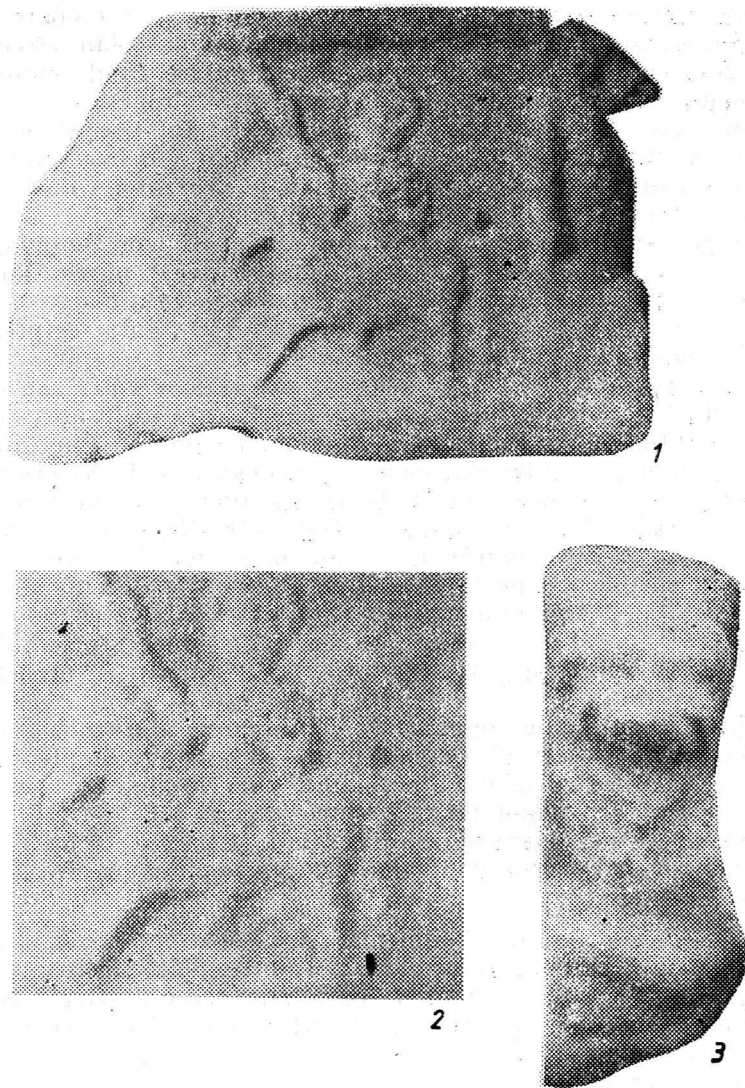


Fig. 5. Perete de *aedicula* (1); detaliu călăreț (2); detaliu cant (3).

Starea de conservare precară. Pe cantul lespezii a fost executat, în altorelief (fig. 5, 3) partea anterioară a unui leu funerar, respectiv capul cu gura larg deschisă, privind înainte, pieptul, iar labele încrucișate se sprijină pe un cap de animal, probabil ovină. Coama este realizată prin incizii rare de daltă. Pe perete a fost executat un călăreț, încadrat într-o ramă cu profilatura simplă, avînd latura stîngă erodată, dimensiuni $36 \times 34 \times 5$ cm. Călărețul apare într-o poziție corectă în șa, la pas spre stînga, cu fața spre privitor, cu părul abundent și capul descoperit. Este îmbrăcat în *chiton* (?), cu mîna dreaptă ridicată ține o sulică dar nu în poziție de

atac, iar cu mîna stîngă ține friul. Starea de conservare precară a monumentului, cauzată de către o eroziune lentă și îndelungată, rezultat al acțiunii agenților externi și ai acizilor organici din sol, nu ne permite să precizăm dacă personajul nostru purta o armură — *lorica* — și dacă micile incizii care se observă la umărul stîng sînt realizate intenționat pentru a materializa *umerarii* sau sînt provocate de degradarea rocii. Calul este realizat schițînd o mișcare dinamică, de paradă, la pas, dealtfel și coada ondulată pe toată lungimea ne indică pregătirea lui în acest scop. De remarcant este executarea cuplului călăreț-cal într-un stil destul de primitiv, lipsind armonia proporțiilor, stil caracteristic unor lapicizi provinciali. Imaginea călărețului nostru este asemănătoare, atît ca fizionomie cît și ca vestimentație, cu cele din repertoriul figurativ al altor monumente semnalate în alte părți ale provinciei. Respectiv obrajii bucălați, ochii exoftalmici, gura cărnoasă cu buze paralele nearcuite și nasul lățit la rădăcină, capilația are aspect de perucă, iar veșmintele sînt greoaie.²⁶

La prima vedere sîntem tentați de a atribui reprezentării de pe monumentul nostru caracterul de Cavaler trac, al cărui cult și monumente votive sînt destul de răspîndite în provincia intracarpatică²⁷. Dar o analiză a componentelor sculpturale ale tabloului, cu călărețul descris mai sus, ne relevă lipsa totală a elementelor caracteristice din scena cavalerului trac, ca: șarpele, ciinele, diferite animale sălbatice, altar, copac sau acoliți. Lipsa acestor elemente de detaliu, precum și asocierea leului funerar cu reprezentarea ecvestră ne îndeamnă la multă prudență în atribuirea acestui monument caracterul de Cavaler trac. În consecință, fără teama de a greși, atribuim fragmentul nostru unui perete lateral, partea dreaptă, decorat numai pe fața interioară, registrul superior, a unui monument funerar în formă de *aedicula*²⁸, monument bine reprezentat și răspîndit în Dacia Superior la sfîrșitul sec. II e. n. și în sec. III e.n.²⁹. Demnă de remarcant este imaginea leului funerar de pe cantul lespezii, o realizare înedită cu caracter de unicat în provincia Dacia. De obicei cantul acestor lespezi este ornate cu vrei de viță de vie³⁰ sau lis. Altorelieful de pe monumentul descris probabil că-l reprezintă pe decedat, un cavalerist din unitățile staționate în garnizoana de la Ampelum³¹. Monumente funerare

²⁶ L. Țeposu—Marinescu, Muzeul Național, 1, 1974, p. 21.

²⁷ IDR, II, 25, 132, 199, 200, 505, 632, fig. 132, 199, 200; IDR, III/2, 339, fig. 282; IDR, III/3, 143, fig. 113; *Istoria României*, I, București, 1960, p. 547, fig. 128; I. I. Russu, ActaMN, 4, 1967, p. 94—103; D. Tudor, *Corpus inscriptionum religionis Equitum Danubiorum*, Leiden, 1969, p. 1—29; N. Gudea, V. Stancovici, Banatica, 1, 1971, p. 107—108, fig. 1; E. Moscalu, C.C. Petolescu, SCIV, 23, 1972, 4, p. 659—665; C.C. Petolescu, Drobeta, 1, 1974, p. 249—252; Al. Popa, *Alba Iulia 2000*, p. 98, cu bibliografia mai veche; D. Tudor, Gh. Popilian, SCIVA, 27, 1976, 2, p. 269; R. Rațiu, I. I. Russu, SCIVA, 28, 1977, 4, p. 597—602; D. Tudor, OR, 1978, p. 140, 170, 184, 281, 300, 363, 370, 394, 479; A. A. Rusu, V. Eskenasy, SCIVA, 29, 1978, 4, p. 573—579; S. Sanie, în *Enciclopedia*, p. 176; M. Bărbulescu, *op. cit.*, p. 136, 181.

²⁸ V. Barbu, în *Enciclopedia*, p. 291—292.

²⁹ Bibliografie selectivă, D. Protase, Apulum, 4, 1961, p. 133; O. Flôca, ActaMN, 5, 1968, p. 116—117; L. Marinescu, L. Mărgăritan, ActaMN, 5, 1968, p. 126—131, cu bibliografia problemei; V. Wollman, Sargetia, 5, 1968, p. 114, fig. 7 a; V. Wollman, A. Grecu, *op. cit.*, p. 114—117; L. Țeposu—Marinescu, *op. cit.*, p. 11—22, cu bibliografia citată.

³⁰ O. Flôca, *op. cit.*, p. 117, fig. 5; V. Wollman, *op. cit.*, p. 114, fig. 7 a.

³¹ IDR, III/3, p. 281; T. Berciu, Al. Popa, R. Pop, *op. cit.*, p. 406—411; I. T. Lipovan, SCIVA, 39, 1988, 1, p. 67—68, 70.

cu reprezentări similare, respectiv cu scene reliefind călăreți, cai, care de luptă etc., au mai fost semnalate și în alte așezări din Dacia Superior ³².

Asocierea din figurația de pe monumentul prezentat — leu funerar — călăreț — într-o manieră inedită, de unicat, necunoscută în alte zone ale provinciei, pledează pentru o posibilă execuție a *aediculae*-i noastre într-unul din atelierele de pietrari din Ampelum, așezare în care atît leul cît și călărețul sînt întîlniți, dar separat, în arhitectura funerară.

7. *Con de pin funerar* (fig. 2, 4) fragmentar, de gresie gălbuie cu striuri ruginii, dimensiuni $h = 31$ cm și $d_{max} = 23$ cm. Piesa a fost fragmentată din vechime, în partea de jos, în zona de prindere de o eventuală plintă, sau mai probabil, ținînd cont de dimensiunile ei mai reduse, de pe un monument funerar în care a fost integrată organic, de exemplu un coronament cu lei funerari adosați, sau un acoperiș de *aedicula funeralis*. Descoperire fortuită în zona de vest a anticului Ampelum, cu ocazia excavării noii albii a Văii Rudelor. Se păstrează în Muz. Zlatna.

Considerăm deosebit de important faptul că piesa nu a fost terminată, au fost executați numai solzii de pe șase rînduri, este ruptă, un rebut, descoperită într-un context în care au mai fost semnalate și alte monumente litice neterminate, respectiv în curs de fasonare. Acest aspect ne întărește și mai mult convingerea că la marginea necropolei din această zonă a municipiului Ampelum au activat încă din primele decenii ale sec. II e.n., unul sau mai multe ateliere de pietrari.

8. *Căramidă cu ștampilă* (fig. 6, 1), fragment, argilă bine frămîntată densă, cu multe firisoare de cuarț, roșie cărămizie, $11 \times 12 \times 5,5$ cm. Descoperită în luna martie 1988 în materialul tegular scos la suprafață cu ocazia rectificării albiei piriului Valea Rudelor, în amonde I.T.A. — Zlatna. Pe fața mai netedă poartă ștampilă [*LEG X*]/III *GEM* cu antroponimul [*ANT*]/*ONI(us) NIGR(inus)*, avînd literele *N* întoarse. Ștampilă este încadrată într-un cartuș dreptunghiular cu dimensiunile păstrate 8×4 cm, literele din primul rînd avînd o înălțime de 1,9 cm, iar cele din al doilea rînd de 1,5 cm. Cartușul este fragmentat din dreptul cifrei *X* din numărul de ordine a legiunii și a literei *O* din antroponim. *Antonius Nigrinus* este un cunoscut *figulus* din *officina* militară de la Apulum ³³, avînd ștampilele cu literele *N* întoarse ³⁴. Descoperirea acestui fragment tegular la Ampelum, purtînd ștampilă prezentată, ne relevă o verosimilă deplasare a unor detașamente de soldați specialiști în producerea materialului tegular la locul de construcție a unor obiective militare sau publice, în cazul nostru la Ampelum, cît și o mișcare a acestor materiale de construcție cînd ele erau produse în *officina* militară din locul de garnizoană, precum și a formelor specifice de scriere provincială ³⁵.

³² IDR, III/2, 435, fig. 345 a—b, 445, fig. 352 a—b, 474, fig. 371 a—c; IDR, III/3, 169, fig. 133 a, 345 fig. 253 a; O. Floca, *op. cit.*, p. 116—117, fig 5; L. Țeposu-Marinescu, *op. cit.*, p. 21; V. Wollman, R. Grecu, *op. cit.*, 114—117, fig. 14 a—b, 15 a—b; C. Pop, Apulum, 15, 1977, p. 640.

³³ CIL, III, 8 065, 11; I. Szilágy, *DissPann*, 2, 21, 1946, p. 49, XI/162; I.I. Russu, Apulum, 5, 1965, p. 221, fig. 4.

³⁴ *Ibidem*; C. C. Petolescu, SCIVA, 27, 1976, 3, p. 397; Idem, SCIVA, 37, 1986, 4, p. 350.

³⁵ I.I. Russu, *op. cit.*, p. 218.

9. Cărămidă cu șampilă (fig. 6, 2), fragmentară, din argilă bine frământată cu nisip grosier cu multe granule de cuarț, roșie cărămizie, $22 \times 9,5 \times 6$ cm. Pe fața mai netedă poartă o șampilă cu textul [LEG] XIII G, fără antroponim. Starea de conservare precară, puternic erodată. Serisul este drept, uniform, literele ușor reliefate. Textul este închis într-un cartuș

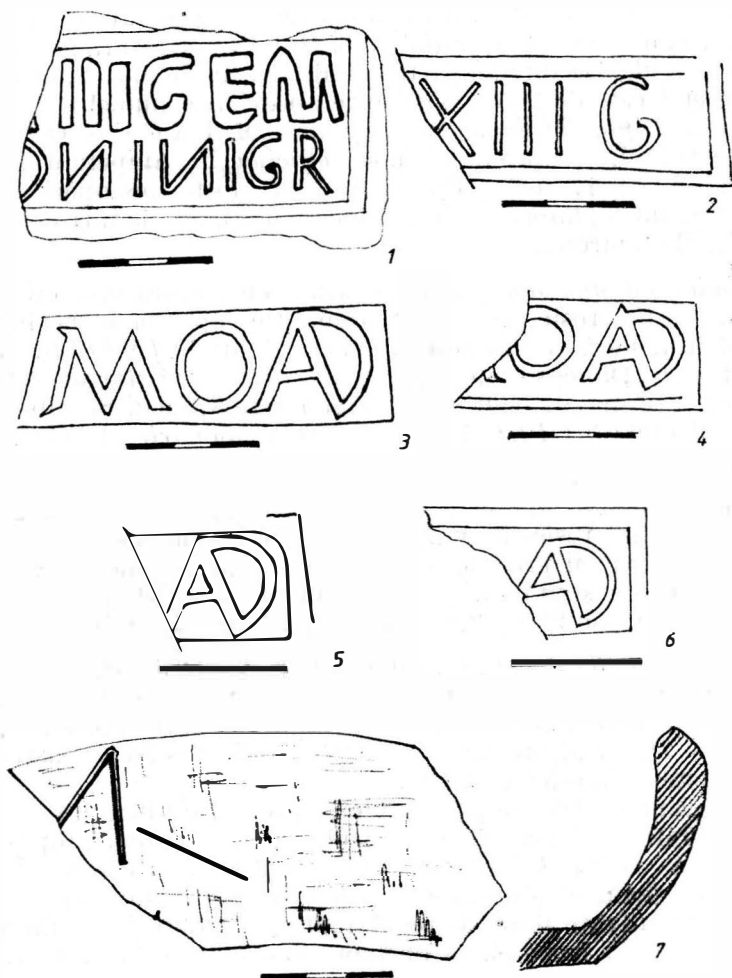


Fig. 6. Cărămizi și țigle șampilate : [LEG] X/III GEM [ANT]ONI (us) NIGR(inus) (1); MOAD (3–6); castron cu graffiti (7).

dreptunghiular cu lungimea păstrată de 8 cm, fragmentat înaintea cifrei X din numărul de ordine a legiunii, înălțimea literelor este de 1,5 cm. A fost descoperit în vara anului 1987, în poziție secundară, în albia riului Ampoi la locul de confluență cu Valea Morilor. Acest aspect ne determină să presupunem că fragmentul prezentat ar putea să provină din exploa-

țarea minieră romană „Vulcoi—Corabia” din a cărei vecinătate izvorește Valea Morilor, sau din ruinele romane, semnalate la începutul sec. XIX în punctul „Troian” în amonte de actualul oraș Zlatna, între râul Ampoi și șoseaua Zlatna—Abrud³⁶.

10. Cărămidă cu șampilă (fig. 6,3) fragmentară, pastă grosieră cu multe granule de cuarț, roșie-cărămizie, 20,5×14×7 cm. Pe suprafața mai netedă poartă un semn digital în formă de X, executat cu două degete, care afectează o șampilă cu inițialele *MOAD*, în ligatură literele *A + D*. Șampilă este închisă într-un cartuș cu dimensiunile 8,5×2,5 cm, iar înălțimea literelor este de 2 cm. Sigla este abrevierea numelui cunoscutului *duumvir* din *Ulpia Traiana Sarmizegetusa*, *MARCVS OPELIVS ADIVTOR*³⁷, proprietarul unei *officina* în Ampelum în primele decenii ale sec. II e.n. Fragmentul a fost descoperit în luna aprilie 1988, întâmplător, cu ocazia efectuării unor lucrări de construcții în str. T. Vladimirescu.

11. Cărămidă cu șampilă (fig. 6, 4) fragment, pastă grosieră cu multe granule de cuarț, roșie, 19,5×20×5 cm. Descoperită în același context cu precedentă. Pe fața mai netedă poartă șampilă *[M]OAD*, în ligatură literele *A + D*. Dimensiunile păstrate ale cartușului sînt 6×2,3 cm, fragmentat după litera *M*, înălțimea literelor este 1,7 cm. Șampilă aparține aceluiași *MARCVS OPELIVS ADIVTOR*, *duumvir* al coloanei *Ulpia Traiana*.

12. Cărămidă cu șampilă (fig. 6,5) fragmentară, pastă densă grosieră cu granule de cuarț, roșie-cărămizie, 15,5×10×5 cm, descoperire fortuită în același context cu precedentele. Pe fața mai netedă poartă un semn digital paralel cu șampilă, și un fragment din *[M]OAD*, dimensiunile păstrate ale cartușului 6×2,8 cm, iar înălțimea literelor este de 2 cm.

13. Țiglă cu șampilă (fig. 6, 6), fragmentară, pastă densă roșie cărămizie, 24×13×3,5 cm, descoperire fortuită în anul 1986 în aceeași zonă a orașului antic. Pe fața mai netedă poartă șampilă cu textul *[M]OAD*, ligatură literele *A + D*, încadrate într-un cartuș cu dimensiunile păstrate 4×2,5 cm și înălțimea literelor de 2 cm.

Dimensiunile diferite a șampilelor prezentate însoțite de semne digitale deosebite ne relevă că în cadrul acestei *officina*, proprietatea lui *MARCVS OPELIVS ADIVTOR*, au activat mai multe echipe de cărămidari ale căror produse tegulare erau marcate diferit, pe echipe și individ. Material tegular purtînd șampile similare au mai fost descoperite în trecut la Ampelum, păstrîndu-se la Muz. Zlatna sau în alte localități³⁸.

14. Castron cu graffiti (fig. 6, 7), fragment, din pastă fină roșie-cărămizie, cu urme de firnis cărămiziu pe ambele fețe, miezul cenușiu, 9,5×5×0,9 cm. Pe fața exterioară, sub buză, se păstrează incizată înainte de ardere jumătatea dreaptă a literei *M*, înaltă de 2,6 cm. A fost descoperit împreună

³⁶ IDR, III/3, p. 282.

³⁷ IDR, III/2, 116—117; IDR, III/3, 317, 350, 377.

³⁸ IDR, III/3, p. 371.

cu alte fragmente ceramice și tegulare, în partea de est a municipiului Ampelum, în zona „Ghiociei”.

Probabil ca sigla *M* să abrevieze numele de *M(arcus)*, nume frecvent în lumea ceramiștilor antici³⁹, iar la Ampelum cunoscut și din alte descoperiri de acest gen⁴⁰.

Materialul ceramic și tegular prezentat în rindurile de mai sus se păstrează în colecția semnatarului acestor rinduri.

În finalul contribuției noastre conchidem că noile materiale arheologice descoperite la Ampelum, cu tot caracterul lor aleator, aduc noi contribuții la conturarea celor două necropole, prima în partea de vest a municipiului (str. T. Vladimirescu și zona actualei I.T.A. Zlatna) și a celei de-a doua din zona sud-estică (Grui—Suseni), precum și existența unor *officinae*, în care se executau sculpturi în piatră la nivelul artei provinciale, precum și material tegular necesar executării construcțiilor publice sau particulare.

De asemenea, descoperirea în trecut și recent a mai multor monumente cu caracter votiv, oarecum grupate, fără a se putea preciza mărimea suprafeței pe care au fost așezate, precum și orientarea lor, ne întărește convingerea că în această zonă din partea de vest a municipiului Ampelum a existat, foarte probabil, un *sacellum*, similar celui semnalat la Alburnus Maior⁴¹.

Fiecare nouă descoperire arheologică de genul celor prezentate în nota noastră contribuie efectiv la îmbogățirea repertoriului și lărgirea ariei de răspândire ale acestor tipuri de monumente, dintre care unele semnalate numai în Dacia Superior. Totodată ele constituie o valoroasă sursă de informații menite să aducă un aport deosebit la conturarea unor noi aspecte din viața spirituală, economică și militară desfășurată la Ampelum în sec. II—III e.n.

MONUMENTS ÉPIGRAPHIQUES D'AMPELUM (II)

RÉSUMÉ

A l'occasion des travaux éditaires et industriels dans la zone de la ville actuelle Zlatna (dép. d'Alba) et de l'ancien municipe d'Ampelum on a découvert par hasard divers monuments au caractère votif ou funéraire, avec ou sans inscriptions.

On a découvert aussi plusieurs fragments tegulaires estampillés dont quelques uns sont les produits d'une *officina* militaire de la légion

³⁹ IDR, II, 309 ; D. Tudor, SCIVA, 16, 1965, 2, p. 364, nr. 2, fig. 2, 2 ; Idem, OR⁴, 1978, p. 141.

⁴⁰ IDR, III/3, 381, fig. 276.

⁴¹ V. Wollman, AIIA Cluj-Napoca, 27, 1985—1986, p. 257, 288, 295. Aducem și pe această cale sincere mulțumiri elevilor Vasile și Cosmin Ciobanu, Sorin Moraru și Silviu Lipovan pentru participarea efectivă la acțiunea noastră de identificarea și salvarea materialelor arheologice care constituie subiectul acestei note.

XIII Gemina d'Apulum et les autres d'une *officina* privée appartenant à Marcus Opelius Adiutor. Les monuments présentés relèvent de nouveaux détails concernant l'activité sociale-économique d'Ampelum aux II^e—III^e s. de n. è.

EXPLICATION DES FIGURES

Fig. 1. Autel votif (1); détail du chapiteau (2--3); détail du texte (4--5).

Fig. 2. Autel votif (1); autel funéraire (2); détail du chapiteau (3); cône de pin funéraire (4).

Fig. 3. Autel votif (1); vue latérale droite (2); détails du texte (3--4).

Fig. 4. Base du monument funéraire (1); vue latérale droite (2); vue latérale gauche (3).

Fig. 5. Paroi d'*aedicula* (1); détail du chevalier (2); détail de l'arête (3).

Fig. 6. Briques et tuiles estampillées: *[LEG X] III GEM [ANT]ONI (us) NIGR(i)-nus* (1); *MOAB* (3--6); écuelle avec des *graffiti* (7).