

UN NOU MORMÎNT DESCOPERIT ÎN NECROPOLA DIN SECOLUL AL IV-lea e.n. LA IZVORUL (r. Giurgiu)

DE

GH. RĂDULESCU-Giurgiu

În urma săpăturilor arheologice efectuate în 1963—1964 în necropola de tip Sîntana-Cerneahov de la Izvorul (r. Giurgiu), la capătul secțiunii S. I. a fost lăsat un perete despărțitor între capătul șanțului și rîpă. În august 1965, mai mulți copii, jucîndu-se în acest loc, au observat că din

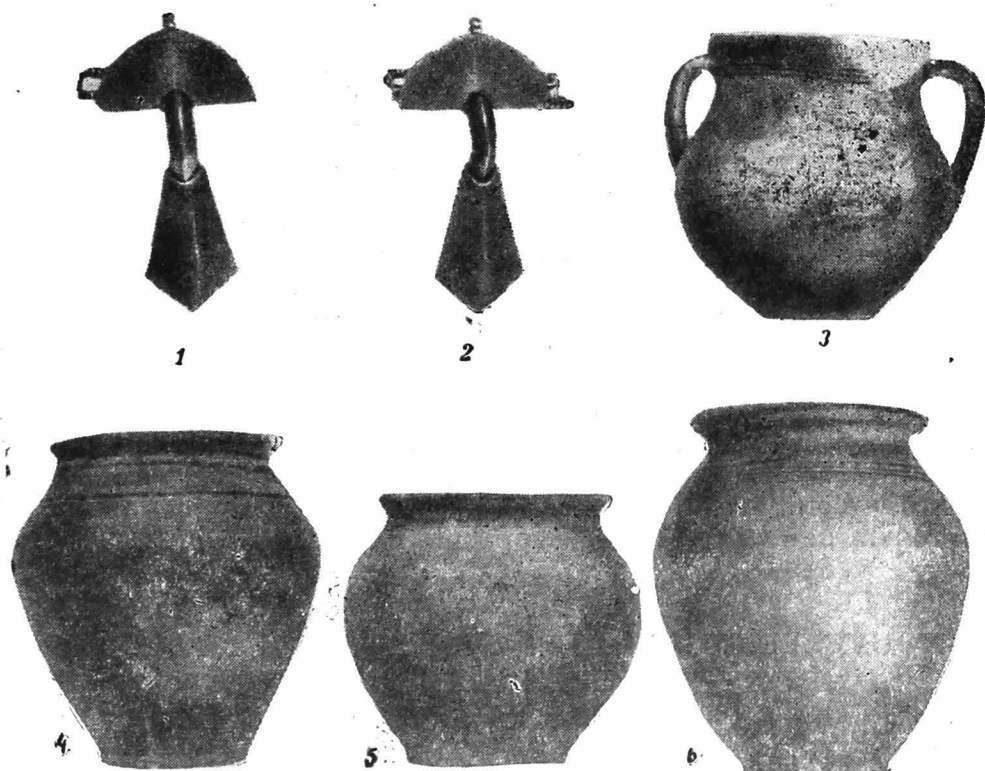


Fig. 1. — 1, 2, fibule cu semidisc și picior romboidal (argint); 3, vas roman de import; 4, vas-borcan din pastă cenușie; 5, vas-borcan din pastă cenușie; 6, vas-borcan din pastă cărămizie.

pămîntul spălat de ploi, la adîncimea de 1,60 m, a ieşit la iveală craniul unui schelet, pe care au început să-l demonteze. Fiind observaţi de un lucrător de la cărămidăria din vecinătate, au fost opriţi şi acesta a anunţat Muzeul de istorie din Giurgiu.

În timpul lucrărilor de salvare a acestui mormînt, care a fost denumit M. 32, s-a constatat că scheletul fusese distrus pînă la jumătatea toracelui şi din dreptul claviculelor au fost scoase unele obiecte ce le-am găsit păstrate de locuitorul Tonca Nicolae. Este vorba de

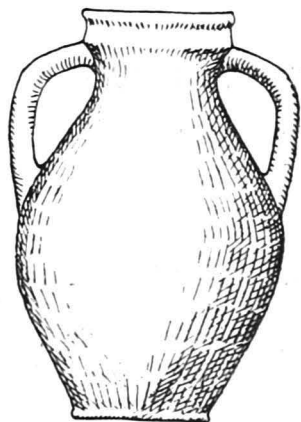


Fig. 2. — Vas lucrat la roată, din pastă fină, cenuşie-negricioasă.

două fibule cu disc şi piciorul romboidal, lucrate din argint (fig. 1/1,2) şi două mărgelile din cornalină de formă paralelipipedică şi cu faţete, precum şi cîteva mărgelile din pastă de sticlă de culoare albastru-închis.

Restul scheletului salvat de noi se afla orientat nord-sud. Scheletul aparţinea unui adult şi se afla culcat pe spate, cu braţele întinse de-a lungul corpului. Împrejurul lui s-au descoperit şase vase de lut. Înainte de a se ajunge la schelet, la circa 25 cm deasupra lui, în dreptul sternului, s-a găsit un vas de lut înalt de 0,225 m, lucrat la roată, din pastă fină de culoare cenuşie-negricioasă, fiind prevăzut cu două torţi. Este singurul vas de acest tip cunoscut pînă acum în cuprinsul necropolei de la Izvorul (fig. 2). Celelalte vase, aşezate cîte trei pe fiecare parte a corpului, sînt :

- vas-borcan din pastă-ciment de culoare cărămidie, înalt de 0,170 m, ornamentat sub gură cu o linie incizată în spirală (fig. 1/6) ;
 - vas-borcan din pastă-ciment de culoare cenuşie, înalt de 0,110 m, ornamentat cu o singură incizie circulară (fig. 1/4) ;
 - vas-borcan din pastă-ciment de culoare cenuşie, înalt de 0,090 m, cu slabe urme ale unui ornament circular (fig. 1/5) ;
 - vas roman de import, de culoare roşie-cărămidie, din pastă fină, cu două torţi, înalt de 0,100 m (fig. 1/3) ;
 - o strachină din pastă cenuşie fină şi o strachină din pastă cenuşie cu multe pietricele în compoziţie. Fiind foarte sfărîmicioase, strachinile nu au putut fi reconstituite. În ele au fost găsite oase de pasăre şi coji de ouă.
- Acest mormînt se înscrie în planul celorlalte morminte descoperite în necropola de la Izvorul, în campaniile de săpături din 1963 şi 1964.

UNE NOUVELLE TOMBE DÉCOUVERTE DANS LA NÉCROPOLE DU IV^e SIÈCLE DE N. È. À IZVORUL (district de Giurgiu)

RÉSUMÉ

En 1965, dans la nécropole de type Sintana-Tchérniakhov, dans le village de Izvorul (district de Giurgiu), on a découvert par hasard une nouvelle tombe d'inhumation. La tombe contenait comme mobilier rituel, des

vases travaillés au tour (fig. 1 et fig. 2), deux fibules en argent avec la plaque supérieure en forme de demi-disque (fig. 1/1, 2), des restes de coques et des ossements de volaille.

LÉGENDE DES FIGURES

Fig. 1. — 1, 2, fibules à demi-disque et à plaque inférieure en losange (argent); 3, vase romain d'importation; 4, vase-pot en pâte grise; 5, vase-pot en pâte grise; 6, vase-pot en pâte ton de brique.

Fig. 2. — Vase travaillé au tour, en pâte fine, grise-noirâtre.

