

CONTRIBUȚIE LA CUNOAȘTEREA ȚESUTULUI ÎN AȘEZAREA DE LA GARVĂN (SEC. X — XII)

Săpăturile arheologice ce s-au întreprins sub conducerea profesorului Gh. Ștefan în așezarea de la Bisericuța-Garvăn (sec. X — XII) au dat la iveală un bogat material, a cărui studiere permite să se cunoască din ce în ce mai bine modul de trai al oamenilor din acea vreme și caracterul așezării, aducând în acest fel o reală contribuție la cunoașterea epocii feudale timpurii pe teritoriul patriei noastre.

Una dintre problemele mai puțin cercetate și care se impune a fi studiată este și aceea a țesutului în sec. X — XII. La noi în țară, problema țesutului și a războiului de țesut în epocile premergătoare feudalismului a atras prea puțin atenția cercetătorilor. Referiri cu privire la această preocupare se pot spicui doar din rapoartele anuale de săpături ale șantierelor¹. Cercetările arheologice au arătat că țesutul era cunoscut încă din neoliticul timpuriu, respectiv cultura Criș, judecând după prezența fusaiolelor². Cea mai veche urmă de țesătură este atestată pe un fund de vas aparținând tot neoliticului de început și anume fazei Bolintineanu, și a fost descoperit la Aldeni, r. Buzău³.

În neoliticul dezvoltat și de sfârșit, țesutul e documentat mai bine. Aproape nu există așezare în care să nu fie întâlnite fusaiole și greutatea pentru războiul de țesut. Urme de țesătură au fost descoperite în unele morminte de la Giubega-Dolj⁴ și Gurbănești-Ilfov⁵, din grupa mormintelor cu ocră în tumuli, de la sfârșitul neoliticului.

Pe baza rezultatelor descoperirilor arheologice se poate afirma că țesutul ia o mare dezvoltare în epoca bronzului, așa cum o dovedește

¹ Publicate în *SCIV* și *Materiale*. Amintim de asemenea pe Kimakowicz Winnicki, *Spinn- und Webwerkzeuge*, în *Mannus Bibliothek*, 2, 1910.

² I. Nestor și colectiv., *Săpăturile de pe șantierul Valea Jijiei (Iași — Botoșani — Dorohoi)* în anul 1950, în *SCIV*, II, 1 — 2, 1957, p. 57; K. Horedt, *Așezarea de la Sf. Gheorghe-Bedeșda*, în *Materiale*, II, p. 17 și Gh. Bichir, *Cercetări arheologice la Bonțești*, în *Materiale*, V, 1958.

³ Material provenit din săpăturile prof. Gh. Ștefan și Eugen Comșa.

⁴ Informație de la C. S. Nicolăescu-Ploșor.

⁵ Într-o fotografie luată de Dinu V. Rosetti se observă urme de țesătură imprimate pe marginea gropii mormintului.

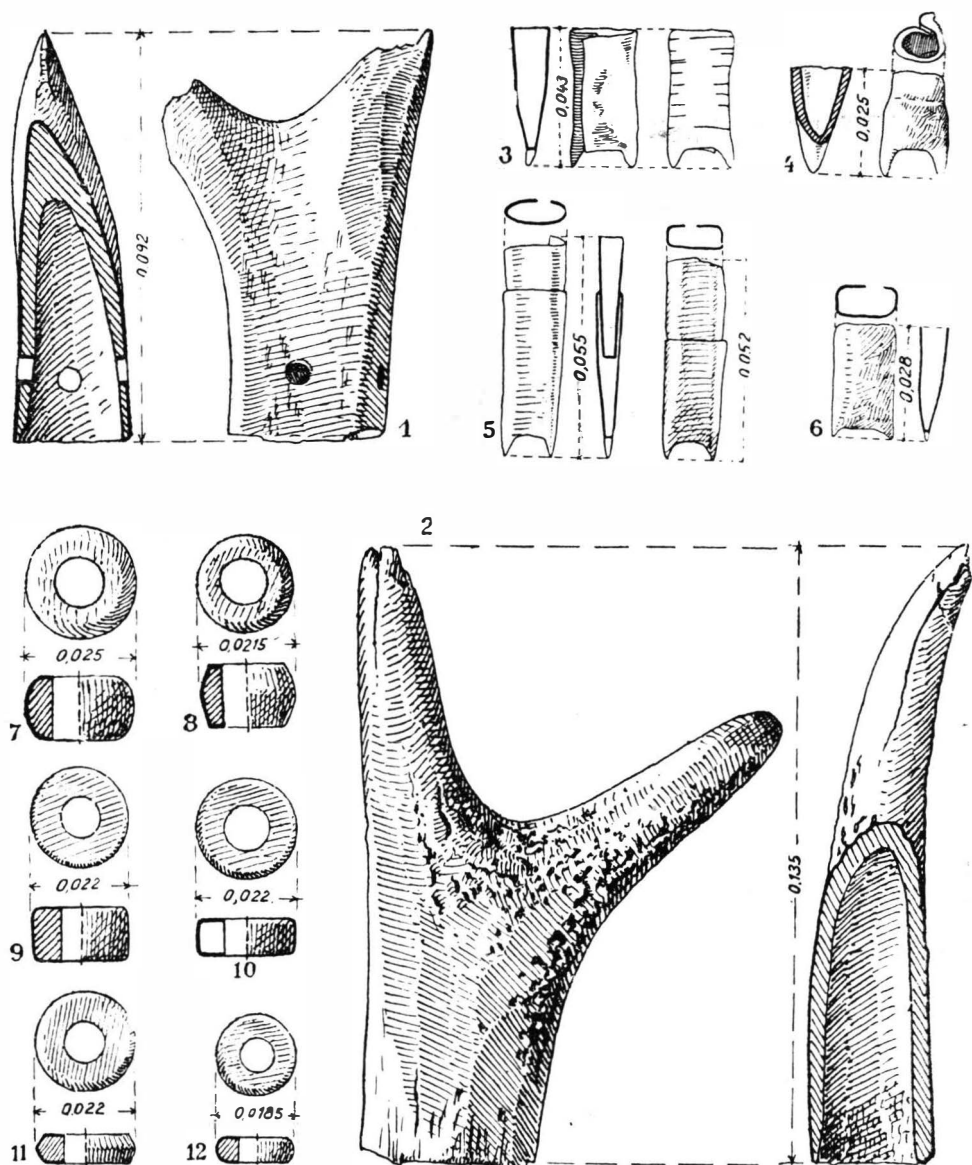


Fig. 1. — 1 și 2, capete de rășchitor; 3—6, capete de tindechi; 7—12, fusaiole.

numărul mare de fusaiole de lut, variate ca formă și ornamentare, precum și greutatea pentru războiul de țesut. Unele dintre greutatea mari serveau și ca suporturi la adunarea pe mosoare a firelor toarse, după cum arată observațiile arheologice și paralelele etnografice ¹.

În acest sens cităm exemplul de la Piscul Cornișorului unde în anul 1950 s-au găsit șase asemenea greutateți, grupate două câte două și așezate la mică distanță una de alta ².

În epoca fierului și în special în perioada geto-dacică ne stau ca mărturie, în afară de materialele rezultate din săpături, reprezentările de pe columna lui Traian ³ și monumentul de la Adamclisi ⁴.

În timp ce în epoca comunei primitive țesutul este atestat mai mult de greutateți și fusaiole, începînd cu perioada stăpînirii romane în Dacia și în special cu aceea feudală timpurie, resturile de țesături păstrate se înmulțesc ⁵.

În așezarea din sec. X—XII, de la Bisericuța-Garvăn, săpăturile arheologice au scos la lumină o serie de materiale ce dovedesc că torsul și țesutul erau destul de dezvoltate.

Torsul este atestat de numeroase fusaiole și fire de in sau cîneapă descoperite în ultimele campanii de cercetări.

Fusaiolele erau lucrate din ardezie roșatică (de Ovruci), mai rar din fragmente de cărămidă, lut ars, plumb, os sau cioburi mai vechi romane ⁶. Forma fusaiolelor este diferită. Unele sînt sferice (fig. 1/7), altele bitronconice (fig. 1/8, 11) și mai puține în formă de cilindru (fig. 1/9), sau circular-plate, ca niște verigi (fig. 1/12). Fusaiolele de piatră repetă forma fusaiolelor de lut, pe care le înlocuiesc ⁷. Forma, mărimea, materialul din care au fost lucrate și aflarea unora dintre ele împreună cu diverse obiecte de podoabă la Garvăn ⁸ și în unele așezări din Uniunea Sovietică ⁹ readuc în discuție funcția lor. B. A. Rîbakov le consideră aproape exclusiv pentru tors : „confecționate pentru torsul fuilor lui cu fusul, aceste cerceule de ardezie, care însoțeau femeile ruse la șezători, erau ascunse cu grijă în momentul pericolului, la un loc cu podoabele

¹ Karl Brandt, *Neuerkenntnisse zu vor- und frühgeschichtlichen Webstühlen*, în *PZ*, XXVI, 1935, p. 89; și La Baume, *Der stehende Webstuhl*, în *PZ*, XXIV, 1933, p. 304.

² D. Berciu și colectivul, *Șantierul arheologic Verbicioara-Dolj*, în *SCIV*, II, 1—2, 1951, p. 240.

³ Lehman Hartleben, *Die Trajanssäule*, II, Berlin-Leipzig, 1926.

⁴ Florea Bobu Florescu, *Interpretarea elementelor etnografice de pe monumentul de la Adamclisi (Tropaeum Traiani)*, în *Studii și cercetări de istoria artei*, II, 3—4, 1955, p. 29—79.

⁵ Exemplu : Oboroceni-Iași, sec. II e.n. (informații Bucur Mitrea); Pădureni-Panciu, sec. III, Morești, sec. VI e.n. (în *SCIV*, IV, 1—2, 1953, p. 286); Someșeni CLUJ, sec. VIII (informație M. Macrea); Basarabi—reg. Constanța, sfîrșitul sec. X (informație I. Barnea și V. Bîlcușescu); Garvăn, sec. XI (în *SCIV*, VI, 3—4, 1955, p. 728, 730).

⁶ Fusaiolele din piatră roșatică de Ovruci se întîlnesc începînd din ultimele trei decenii ale sec. X și pînă în sec. XII, pe un spațiu destul de vast : de la Oder și Varta pînă la Volga de mijloc, de la Ladoga pînă la Ros și Varsela. V. B. A. Rîbakov, *Ремесло древней Руси*, Moscova, 1948, p. 188—202 și I. Barnea în *Studii și referate privind istoria Romîniei*, I, 1954, p. 197.

⁷ B. A. Rîbakov, *op. cit.*, p. 189.

⁸ *SCIV*, 3—4, 1955, p. 730—732, fig. 20, 21, și 22.

⁹ E vorba de tezaurul de la Kiev, descoperit în 1885, și de acel de la Cernigov din anul 1887, publicat de E. P. Kondakov, *Русские клады*, I, 1896.

scumpe de aur și email”¹. Alt cercetător sovietic, V. L. Ianin, a emis ipoteza folosirii lor ca monede, valoarea de schimb fiind în raport cu

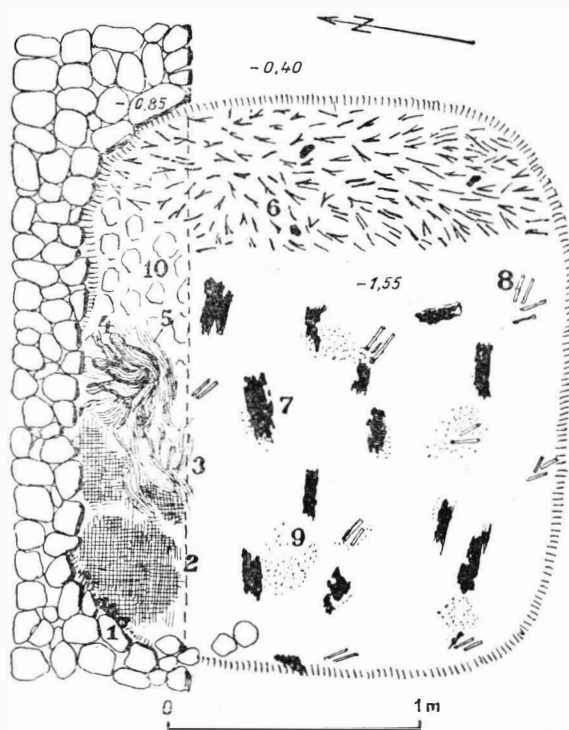


Fig. 2. — Planul încăperii în care s-au descoperit resturile textile: 1, Locul unde s-a descoperit, tezaurul de podobe; 2, fragmente de țesătură; 3, fire de in și cînepă toarse; 4, „păpuși” de fuior de in; 5, fuior de in și cînepă nelegat în „păpuși”; 6, fragmente de tulpini de in, cînepă și alte buruieni; 7, resturi de cărbune de lemn; 8, fragmente de trestie; 9, cenușă; 10, parte din zidul rupt ce forma fundul gropii.

turile de fuior ori fire, descoperite în diferite gropi de bordeie⁹ și mor-

mărimea². La Bisericuța-Garvăn e foarte probabil că în afară de tors, multe piese au servit la plasa de pescuit, iar cele mai mici erau întrebuințate ca mărgel (fig. 1/12). În legătură cu torsul, Ribakov vede în semnele zgîriate pe unele fusaiole reminiscențe gentilice ale torsului în comun. „Ele sînt semne de proprietate făcute cu scopul de a nu amesteca fusele la diferitele șezători ce aveau loc”³. Semne zgîriate se află și pe unele fusaiole descoperite la Bisericuța-Garvăn⁴. Documentarea arheologică arată că în așezarea de la Garvăn se torcea inul⁵, cînepa⁶ și lîna⁷.

Urzitul firelor se făcea cu ajutorul rășchitorului. Cele cîteva vîrfuri de rășchitoare din coarne de cerb dovedesc acest lucru⁸ (fig. 1/1—2).

Pentru practicarea țesutului în așezarea feudală timpurie de la Garvăn pledează numeroasele fragmente de pînză și res-

¹ B. A. Ribakov, *op. cit.*, p. 188.

² V. L. Ianin Денежно-весовые системы домонгольской Руси, Moscova, 1954, p. 9.

³ B. A. Ribakov, *op. cit.* p. 201.

⁴ I. Barnea, *op. cit.*, p. 198.

⁵ Gh. Ștefan și colaboratori, *Șantierul Garvăn-Dinogelia*, în *SCIV*, VI, 3—4, 1955, p. 723, 724, 728, 730.

⁶ *Ibidem*.

⁷ *SCIV*, III, 1—2, 1952, p. 371; *SCIV*, V, 1—2, 1954, p. 170.

⁸ *SCIV*, IV, 1—2, 1953, p. 251, fig. 6—8 și I. Barnea. *Meșesugurile în așezarea feudală de la Garvăn (sec. X—XII)*, *SCIV*, VI, 1—2, 1955, p. 113.

⁹ Amintim bordeiele nr. 19, 40 și 80; *SCIV*, III, 1—2, 1952, p. 371; *SCIV*, V, 1—2, 1954, p. 170.

mente ¹. Problema importantă ce se ridică este aceea a tipului de război folosit.

Prezența în așezare a numeroaselor greutateți de cărămidă și piatră a făcut pe unii cercetători să încline spre ipoteza folosirii războiului de

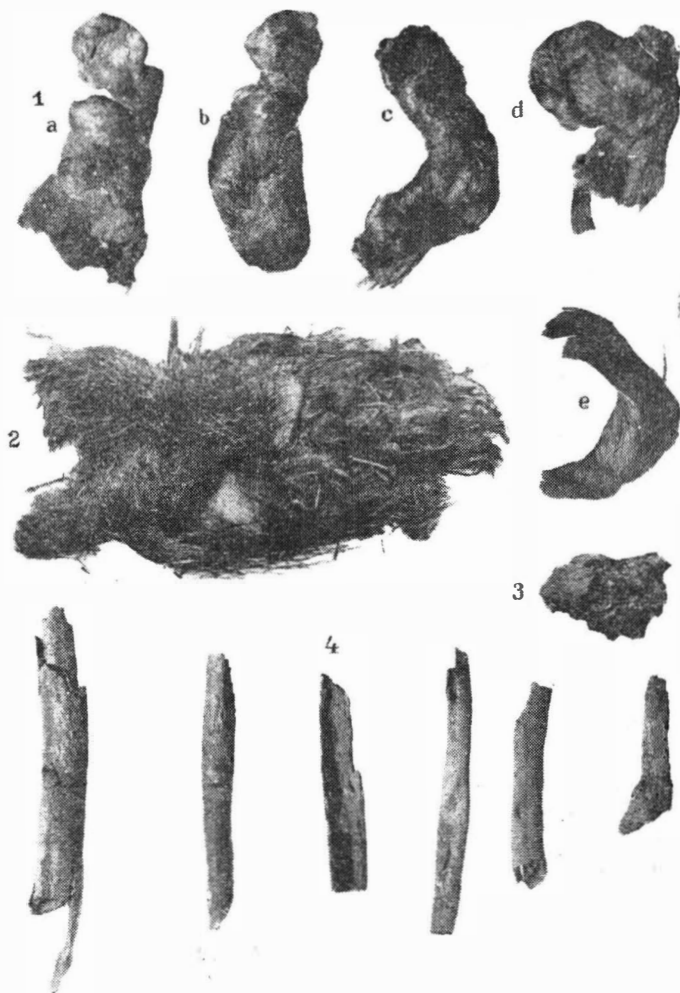


Fig. 3. — 1 a—d, noduri de „păpuși” din fuior de in ; 2, fuior nelegat în „păpuși”; 3—5, zgură găsită printre resturile textile, rămasă după incendiul ce a distrus încăperea ; 4, fragmente trestie.

țesut, vertical cu greutateți, fără a se putea preciza însă care dintre aceste greutateți au servit la războiul de țesut și care la plasa de pescuit ². Acestei

¹ Nr. 25 și 30, I. Barnea, *loc. cit.*, p. 115.

² I. Barnea, *loc. cit.*

ipoteze i se opunea în primul rînd lipsa de uniformitate a greutateilor, uniformitate necesară la un război de tip vertical, pentru ca firele de urzeală să fie întinse în mod egal, și, în al doilea rînd, finețea pînzei ce nu putea fi lucrată la un asemenea tip de război.

Săpăturile din anul 1954 au adus lumină în această problemă, cînd în sectorul B (șanțul B/12) s-a descoperit o groapă ce se deosebea de

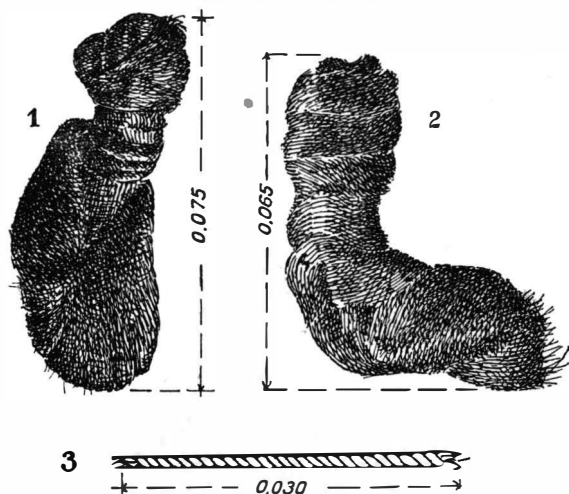


Fig. 4. — 1 și 2, două noduri de „păpuși” din fuior de in; 3, șnur răsucit provenind de la o plasă de pescuit.

descrie mai jos, s-a găsit, într-o scobitură din zid, un tezaur compus din obiecte de podoabă, monede și patru fusaiole de ardezie roșiată (fig. 2/1)¹. Groapa avea fundul bine bătătorit, iar latura de nord și nord-vest era formată, pe o lățime de aproximativ 0,40 m din zidul stricat (fig. 2/10). Pe fundul gropii s-au găsit numeroase resturi de țesătură așezate unele peste altele (fig. 6), fire toarse de grosimi diferite (fig. 5/1, 2, 3), bucăți dintr-o plasă de pescuit (fig. 4/3 și 5/5), un șnur împletit (fig. 5/4), fuior legat în „păpuși” (fig. 3/1, a-e) și nelegat (fig. 3/2), tulpini de cîneapă și în cantitate destul de mare (fig. 7), fragmente de trestie lungi pînă la 0,10 m (fig. 3/4) și cărbuni de lemn. Fragmentele de țesătură, fuioarele și firele toarse erau grupate oarecum în trei grămăjoare așezate de-a lungul zidului. Prima, lîngă care s-a găsit tezaurul, era formată numai din pînză (fig. 2/2); a doua, din pînză și fier (fig. 2/3); iar a treia, din patru noduri de „păpuși”², resturi de fuior și fire toarse

¹ Tezaurul se compunea din două brățări de argint, două inele de bucle din aur, un inel de aur cu *châton* în formă de cupolă, două inele de argint, patru fusaiole de ardezie roșiată, șapte monede de aur din timpul domniei lui Vasile al II-lea Bulgaroctonul și Constantin al VIII-lea și patru monede de argint, una din timpul împărătesei Teodora (1055—1056), iar celelalte trei din vremea lui Isaac I Comnenul (1057—1059).

² Poziția în care se găseau „nodurile” arată că ele provin de la patru „păpuși” diferite.

(fig. 2/4). Sub aceste resturi se aflau fragmente de lemn carbonizat, unele dintre ele lipite de țesătură și fire (fig. 5/3) ce provin probabil de la vreo laviță pe care erau așezate resturile textile. Tulpinile de cîneapă și în se găseau pe latura estică a gropii (fig. 2/6). Spre centrul gropii erau

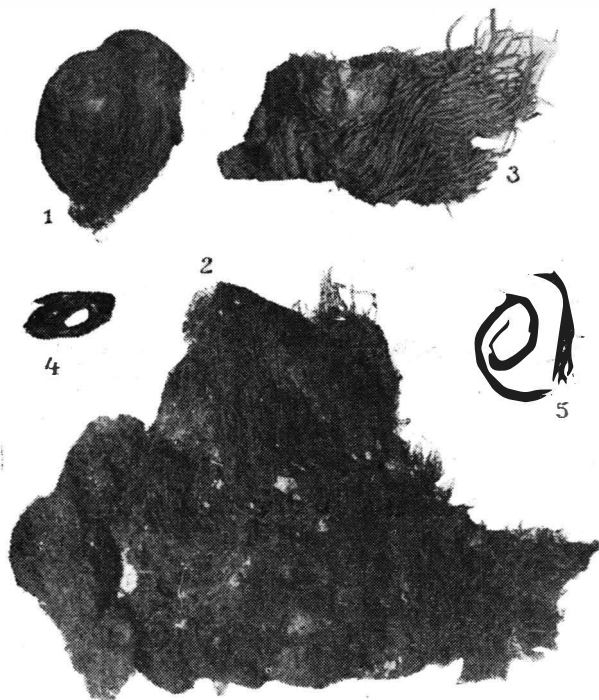


Fig. 5. — 1—3, fire de in de grosimi diferite; 4, șnur împletit; 5, șnur răsucit provenind de la o plasă de pescuit.

destul de numeroase resturile de cărbune, trestie și cenușă. Fragmentele de trestie provin probabil de la acoperiș.

Ținînd seama de materialele descoperite și observațiile făcute pe teren, socotim că groapa a servit drept încăpere în care se putea țese și unde erau ținute toate lucrurile în legătură cu torsul și țesutul, precum și alte obiecte de preț, cum ar fi tezaurul. Nu poate fi vorba de o groapă de gunoi sau de provizii, deoarece ar fi prima de asemenea dimensiuni și formă, în așezare. Credem de asemenea că nu întîmplător resturile arheologice amintite s-au găsit numai pe fund și nu în umplutură. Pe lângă funcția pe care a avut-o groapa, importanță destul de mare prezintă materialul descoperit în ea.

În urma analizelor făcute de un grup de profesori de la Facultatea de industrie ușoară a Institutului politehnic din Iași (vezi anexa), la Institutul de cercetări agronomice al Academiei R.P.R. și la Laboratorul

central de analize textile al Ministerului Industriei Ușoare, s-a ajuns la unele determinări interesante.

Astfel, s-a precizat de inginerul Mircea Doucet, șeful secției de in și cânepă de la ICAR, că în groapă au fost tulpini de cânepă și in, netopite, de asemenea tulpini de plante (buruieni), ce nu au putut fi determinate (fig. 7). O proporție între tulpinile de cânepă și in nu s-a făcut pentru întregul material, ce este în cantitate mare, ci numai la o mică parte din el, obținând următorul rezultat : tulpini de cânepă, aproximativ 50 %, in 40 % și buruieni 10%. Proporțiile însă pot fi valabile pentru întregul material.

Prezența tulpinilor de cânepă și in netopite poate fi explicată ca provenind din „mănușile” strinse pentru a se lua sămânța, lucru obișnuit și astăzi la țară spre a fi ferite de ploi, vânt și păsări¹.

Fig. 6. — Fragmente de țesătură.

Ipoteza folosirii acestor plante la acoperiș este puțin probabilă într-o așezare ca aceea de la Bisericuța-Garvăn, înconjurată de apă, unde stuful se găsește din abundență.

Cele patru noduri de „păpuși” de fuior sînt de in, potrivit părerii unanime a specialiștilor textiliști. Trebuie remarcat faptul că același nod pe care îl vedem la fuioarele respective (fig. 3/1 și 4/1 e) se întîlnește și astăzi în numeroase regiuni ale țării, după cum ne informează etnograful Florea Bobu Florescu și inginerul Doucet, dar e folosit numai la in și cânepă fină („inima” sau „miezul” fuiorului, cum spun sătencele); la restul fuioarelor de cânepă nodul e mult mai simplu. Unele dintre fuioarele nelegate în „păpuși”, cu fibra mai groasă, pot fi de cânepă. Majoritatea firelor sînt tot de in. Din punct de vedere al grosimei sînt trei categorii de fire ce corespund celor din țesătură² (fig. 5/1, 2, 3). Calitatea firelor ca și a fuiorului presupune că în acea vreme inul și cânepa se topeau, se melitau, se periau și se torceau cu multă pricepere (vezi anexa). Mai multe fire răsucite provin de la o plasă de pescuit (fig 4/3 și 5/5)³.

¹ Sămînțe nu au fost găsite, deoarece conținînd ulei ele au ars mai ușor în timpul incendiului care a distrus încăperea.

² Firele de la fig. 5/2 sînt foarte puțin mai groase decît cele de la fig. 5/1.

³ Resturi de plasă de pescuit s-au găsit și în alte complexe, împreună cu fire și fuior de cânepă, lucru ce arată că erau lucrate în așezare (SCIV, VI, 3—4, 1955, p. 723, 724, fig. 14/2).

Țesătura din groapă e toată din fibre vegetale și aproape exclusiv de in, după precizările prof. ing. Iosif Ionescu-Muscel. Cînepa era folosită în special pentru țesăturile mai groase de „sac” și pentru plasele de pescuit, deoarece rezistă mai bine la apă.

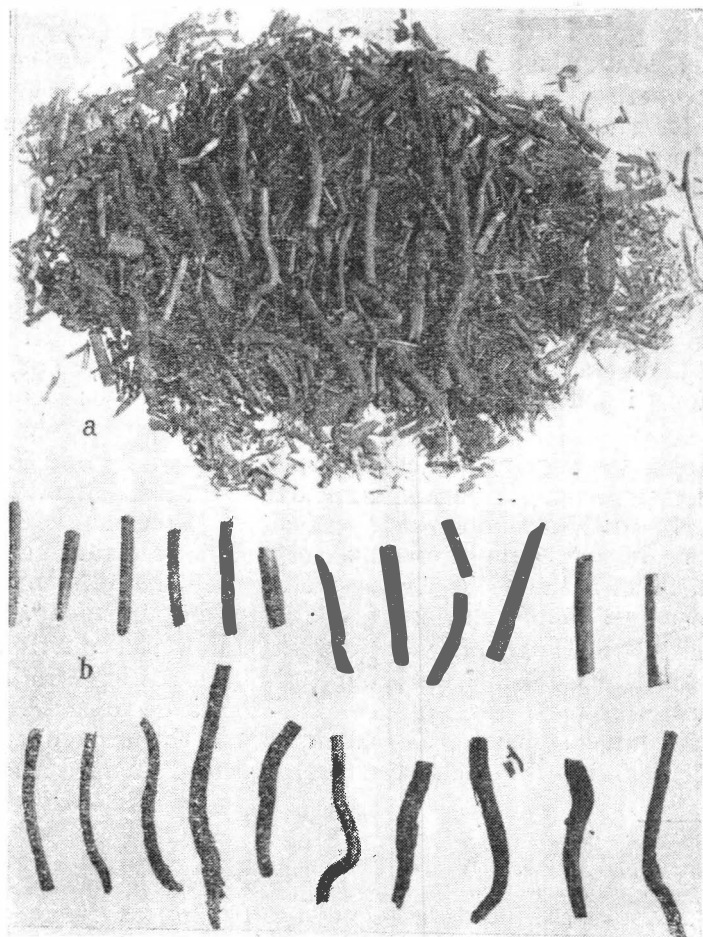


Fig. 7. — Fragmente de tulpini de in și cînepă.

În ce privește tehnica de lucru, tot materialul a fost țesut în două ite. Calitativ se pot deosebi mai multe categorii:

I. Țesătură de calitate superioară cu legătură de pînză: a) cu fire de finețe nr. 30 — nr. 40 (fig. 6/1) și b) țesătură cu fir mai gros (fig. 6/2). Ambele categorii serveau pentru cămăși și poate pentru giulgiu, așa cum arată fragmentele descoperite în mormintele nr. 25 și 30¹.

¹ Firele de la fig. 5/1 corespund pînzei de la fig. 6/1, iar firele de la fig. 5/2, celei de la fig. 6/2.

II. Țesătura pentru îmbrăcăminte exterioară, cu legătură diagonală (rips) și cu flotări iscusite, cu efecte distinse (fig. 6/3).

III. Pinză de sac (fig. 6/4), ce putea servi nu numai la confecționarea sacilor, ci și la îmbrăcăminte.¹

Calitatea pinzei ca și a „stofei” cu flotări arată că ea nu putea fi Țesută decât la un război orizontal, de oameni cu multă pricepere (vezi anexa). Descoperirea în același complex a tulpinilor de in și cîneapă, de asemenea a fuiorului, a firelor toarse și a pinzei, exclude ipoteza importului și pledează pentru existența războiului de tip orizontal în așezarea de la Bisericuța-Garvăn. În sprijinul acestei ipoteze vin și cele câteva capete de tindechi, lucrate din foiță de aramă, ce s-au descoperit în așezare ¹ (fig. 2/3—6). Unele din capetele de tindechi au fost găsite câte două, vîrîte una în alta (fig. 2/5). Un alt argument îl constituie faptul că nicăieri la Bisericuța-Garvăn, ca și în întreaga Dobroge de altfel, nu s-au întîlnit (datînd din sec. X—XII) grămezi de greutăți care să indice locul unde era instalat un război de tip vertical, așa cum s-a constatat la Morești pentru sec. V—VII e.n. ² și în alte așezări din centrul Europei³.

Pe de altă parte, greutățile ce serveau la războiul de Țesut au în mod obișnuit aceeași formă și mărime ⁴, pentru a întinde firele de urzeală în mod egal, lucru ce nu se observă la cele de la Garvăn sau Capidava ⁵. În tratarea problemei ce ne interesează nu trebuie să uităm că Dobrogea făcea parte, în acea vreme, din imperiul bizantin, iar influența sudului, de unde putea veni războiul de Țesut, era destul de puternică ⁶.

În sec. X—XII, atelierele de Țesut și stofele fine din Bizanț erau renumite pînă în Occident ⁷, precum și în lumea „barbară”, unde de cele mai multe ori Țesăturile ajungeau sub formă de daruri ⁸. Calitatea stofelor presupune cunoașterea războiului de tip orizontal la Bizanț (sec. X—XII), deși — după cît știm — acest lucru nu este atestat nică-

¹ I. Barnea, *op. cit.*, p. 102, care le consideră drept „unelte ce au putut servi la prelucrarea osului sau pieilor”, acum e de acord cu noi.

² SCIV, IV, 1—2, 1953, p. 284—286; VI, 3—4, 1955, p. 648.

³ Cităm exemplele de la Herne și Westrup din Germania, unde s-au descoperit gropi ce au servit drept camere de Țesut, după cum conchide Karl Brandt. Aceste gropi (două la Herne și două la Westrup), sînt datate în sec. VIII—IX; cf. Karl Brandt, *op. cit.*, p. 96, 97, 99 și 100.

⁴ Lucru cunoscut nu numai la Morești, Herne și Westrup, ci și în toate stațiunile preistorice.

⁵ Informație de la colegul R. Florescu, care a binevoit să-mi arate și materialul.

⁶ Pentru influența sudică asupra Dobrogei, cf. N. Bănescu *Les Duchés Byzantins de Paristrion (Paradounavon) et de Bulgarie*, București, 1946, p. 98—117 și în special p. 106—117; cf. de asemenea rapoartele anuale de săpături de la Garvăn, publicate în SCIV.

⁷ Charles Diehl, *Manuel d'art byzantin*, II, p. 642. Pentru Țesutul la Bizanț, în sec. X—XII, p. 642—649.

⁸ I. Barnea, *op. cit.*, p. 115.

ieri¹. Existența războiului orizontal de țesut e postulată de unii cercetători și în lumea slavă din aceeași epocă².

Cel mai vechi document despre existența războiului orizontal în Europa îl constituie un manuscris aflat la Cambridge, datînd din sec. XIII³. În acest sens, resturile textile descoperite la Bisericuța-Garvăn, constituie un document menit să corecteze cunoștințele de pînă acum despre data folosirii războiului orizontal în regiunile noastre.

Numărul relativ mare al greutateilor de cărămidă sau piatră nu trebuie să ne surprindă într-o așezare ca aceea de la Bisericuța-Garvăn, înconjurată numai de apă, unde pescuitul constituia una dintre îndeletnicirile de bază ale locuitorilor⁴. Cele două greutateți „conice” de lut, găsite la Garvăn, au fost făcute probabil tot pentru a servi la plasa de pescuit, însă nu erau preferate de pescari, după cum arată numărul lor foarte mic, deoarece nu rezistau la apă.

Săpăturile efectuate în așezarea feudală timpurie de la Garvăn au dat la iveală numeroase materiale în legătură cu țesutul, pe baza cărora se pot trage următoarele concluzii:

1) Prezența tulpinilor de in și cînepă, a fuioarelor legate în „păpuși”, a firelor toarse și a numeroaselor fragmente de țesătură exclud ipoteza importului și pledează pentru lucrarea pînzei în cuprinsul așezării.

2) Finețea, uniformitatea firelor, precum și regularitatea legăturilor lor în țesătură, dovedesc că inul și cînepa se topeau, se melitau, se periau și se țesau la războiul orizontal, cu o rară pricepere (vezi anexa).

3) Existența pînzei de calitate și a țesăturii pentru îmbrăcăminte cu legătură diagonală (rips) și cu flotări iscusite, cu efecte distinse, arată că ea nu putea fi lucrată decît de anumiți oameni ce cunoșteau bine tehnica țesutului. În acest caz țesutul nu mai poate fi considerat drept o îndeletnicire casnică⁵, ci un meșteșug.

¹ Cercetătorii au studiat în special țesăturile fără a se ocupa de tipul de război la care au fost lucrate.

² B. A. Ribakov, ocupîndu-se de problema țesutului în Rusia în sec. X—XIII, după ce citează greutatețile de tip Diakov ce au putut servi la războiul de țesut, analizează o serie de țesături de lînă cu desene și ajunge la concluzia că „producerea unor astfel de țesături este posibilă numai la un război de țesut de formă orizontală” (*op. cit.*). L. Niederle caută să rezolve problema războiului de țesut pe baza terminologiei slave comune și în acest sens întocmește un documentat tabel. Din acest tabel reținem denumirile acelor părți ale războiului de țesut care sînt posibile numai în cazul existenței unui război orizontal; amintim termenii „navoi” (sul) și în special „bordo” (spată). Existența termenului „bordo” (spată) în toate cele trei grupe slave (rus = bordo; ceh = brdo; polon = bardo; bulgar = bardo; sîrb = brdo) poate fi o mărturie referitoare la vechimea războiului de țesut de formă orizontală, conchide Niederle (*Manuel de l'antiquité slave*, II, Paris, 1926, p. 231). Într-o lucrare mai nouă decît a lui L. Niederle, M. Gavazzi, de la Muzeul din Zagreb, aduce noi dovezi în sprijinul existenței războiului orizontal la slavii din această epocă: vezi *Praslavenski italački stan*, în *Zbornik za nar. zivot*, XXVI, 1926. În legătură cu problema războiului orizontal a vedea și Iozef Kostrzewski, *Les origines de la civilisation polonaise*, Paris, 1949, p. 269—270, unde arată că populația protopoloneză utiliza războiul orizontal și nu pe cel vertical, folosit de greci, romani și protoslavi, deoarece în nici o așezare protopoloneză nu s-au găsit obîșnuitele greutateți înțîlnite din neolitic pînă în epoca romană trzie.

³ Iosif Ionescu-Muscel, *Tratat de țesătorie*, București, 1948, p. 229. În legătură cu vechimea războiului de tip orizontal vezi E. Vogt, *Geflechte und Gewebe der Steinzeit*, I, p. 99, 105—107.

⁴ St. Constantinescu, *Pescuitul în bălțile Dunării în lumina săpăturii arheologice de la Garvăn* (sec. X—XII), în *SCIV*, VII, 3—4, 1956, p. 407—417.

⁵ I. Barnea, *op. cit.*, p. 115.

În sprijinul existenței țesutului ca meșteșug vin descoperirile din bordeiul nr. 40 și groapa din șanțul B₁₂, unde s-au găsit pe lângă numeroasele resturi de țesătură, monede și obiecte de preț. Astfel, în bordeiul nr. 40, împreună cu numeroase fragmente de țesătură, fire toarse și resturi de fuior s-au descoperit și 100 monede de la împărăteasa Teodora, iar în groapa din B₁₂, un tezaur de obiecte de podoabă și monede de aur și argint din timpul împăraților Vasile II - Bulgaroctonul și Isaac II Comnenul¹.

4) Groapa în care s-au găsit resturile textile amintite și tezaurul a servit drept încăpere unde se putea țese și se țineau lucruri în legătură cu țesutul. Ea a aparținut probabil unui meșter țesător, căruia îi aparținea și tezaurul. Nu este exclusă nici posibilitatea ca ea să fi aparținut unui „conducător” local, care și-a adus un meșter priceput din sud.

La Bisericuța-Garvăn se lucrau probabil țesături ce ajungeau pe calea schimbului și în alte așezări vecine.

5) Țesutul fiind destul de dezvoltat în așezarea de la Garvăn, din Bizanț nu veneau decât țesături de preț, pentru clasa conducătoare. Notăm în acest sens cele două fragmente de stofă țesută cu fire de aur și argint, descoperite în mormîntul nr. 35².

6) Important rămîne și faptul că locuitorii așezării cultivau sigur cînepa și inul ce foloseau ca materie primă pentru țesut, alături de lînă așa cum dovedesc unele fragmente de țesătură, prost conservate, ce au fost găsite în bordeiele nr. 40 și 80. Judecînd după resturile textile descoperite s-ar putea trage concluzia că la Bisericuța-Garvăn se lucra mai mult inul și cînepa, decât lînă. Lucrul e puțin probabil ținînd seama de numărul mare de oase de animale descoperite în așezare și de faptul că țesăturile de lînă sînt distruse mult mai ușor de acizii humici. Așa se explică de ce s-au păstrat numai două mici fragmente de țesătură de lînă, foarte rău conservate.

7) Groapa din șanțul B₁₂, care a servit drept cameră unde se putea țese și se puteau păstra lucruri în legătură cu țesutul, a fost distrusă prin incendiu, după cum arată materialul scos din ea. Astfel, notăm bucățile de zgură aflate printre fragmentele de țesătură (fig. 3/3) și unele piese din tezaur (de exemplu cele două brățări și fusaiiolele, cu urme de ardere constatate la analizele spectrale făcute în laboratorul Facultății de chimie de la Universitatea „C. I. Parhon”).

Încăperea a fost distrusă o dată cu așezarea, probabil în anul 1065, cu ocazia atacului uzilor, consemnat de izvoarele literare³ și atestat la Bisericuța-Garvăn de unele documente arheologice descoperite chiar în groapă, cum sînt monedele de argint din timpul domniei lui Isaac I Comnenul (1057—1059), perforate pentru a fi atîrnate; probabil au făcut parte din vreo salbă.

¹ Și în bordeiul nr. 19 s-a găsit țesătură împreună cu o monedă de la Teodora (1055—1056).

² I. Barnea, *op. cit.*, p. 115.

³ Michaelis *Ataliatae Historia*, Bonn, 1853, p. 83; Cedren, *Hist. Compendium*, Bonn, 1838, II, p. 583, 584; vezi și C. Necșulescu, *Ipoteza formațiunilor politice române la Dunăre, în sec. XI*, în *RIR*, VII, 1927, p. 125—129 și I. Barnea, *Elemente de cultură materială...*, p. 215. Pentru atacurile neamurilor pecenege și situația imperiului în această vreme, vezi și A. A. Vasiliev, *Histoire de l'Empire byzantin*, I. 1932, p. 464 și urm.

Descoperirile arheologice din ultimii ani de la Bisericuța-Garvăn au adus o reală contribuție la cunoașterea țesutului în Dobrogea — sec. X—XII — arătând că în sec. XI, în această regiune a țării era cunoscut războiul de țesut orizontal. Țesutul ca și celelalte meșteșuguri reflectă înflorirea la care ajunsese așezarea feudală timpurie de la Bisericuța-Garvăn.

GH. BICHIR

ANEXĂ

Publicăm mai jos scrisoarea colectivului de profesori de la Facultatea de industrie ușoară a Institutului politehnic Iași, care au făcut analiză resturilor textile și cărora le aducem mulțumiri pentru determinările făcute. Mulțumim în special tov. prof. ing. Ionescu-Muscel care a manifestat un deosebit interes pentru mostrele prezentate.

„Vă remitem probele de materiale textile provenite din săpăturile efectuate la Bisericuța-Garvăn, pentru care ne-ați cerut relații referitoare la originea fibrelor, textura țesăturilor și felul războiului folosit pentru obținerea acelor țesături.

Pentru mai deplină clarificare a problemei, subsemnații: ing. Iosif Ionescu-Muscel, profesor la catedra de fibre textile, ing. N. Bădan, profesor la catedra filatură, ing. I. Ștefănescu profesor la catedra țesătorie și ing. Traian Mureșianu, conferențiar la proiectarea țesăturilor, toți de la Institutul politehnic din Iași, Facultatea de industrie ușoară, am cercetat separat probele pe care ni le-ați pus la dispoziție și am formulat concluziile împreună.

Ca urmare vă comunicăm:

1) Se poate admite că atât probele de fuior cit și de fire sau țesături sînt de origine locală. Fulorul, firele și țesăturile în cauză sînt de in. Finețea și uniformitatea firelor precum și regularitatea legăturilor lor în țesătură dovedesc că, după sfîrșitul primului mileniu al erei noastre în ținuturile noastre inul se topea, se melița, se peria, se torcea și se țesea cu războiul orizontal, cu o rară pricepere.

2) Se poate admite mai greu ipoteza că aceste materiale au fost aduse din regiunile Siriei, Arabiei sau Egiptului, care erau fruntașe în arta prelucrării inului.

Chiar în această a doua ipoteză, se consideră că localnicii fiind în posesia unor asemenea produse au stăruit să aducă din acele locuri și războiul orizontal, fără de care nu puteau să obțină din inul cultivat în ținuturile noastre țesături de distincția celor din proba pe care ne-ați pus-o la dispoziție.

Pentru o și mai completă edificare, vă mai comunicăm că am ars complet — și incomplet — țesături de in din fire de finețe cunoscută, iar scheletul rămas l-am comparat cu scheletul firelor și țesăturilor din probele dvs. Am stabilit astfel prin comparație că probele dvs. conțin atât țesături de calitate superioară cu legătură de pînză și din fire de finețe (nr. 30—nr. 40) cît și țesături mai groase.

De asemenea în probe sînt țesături pentru îmbrăcăminte exterioară cu legătură diagonală (rips) și cu flotări luscute, cu efecte distinse, și țesătură de saci.

Cîteva resturi de țesături și fire de in (nr. 30) arse de noi pentru a servi ca etalon de comparație se găsesc împunse cu ace alături de mostrele dvs.

Аpreciем că materiale descoperite la Garvăn și puse nouă la dispoziție îndreptățesc credința că ne găsim în posesia unei prețioase dovezi că în ținuturile noastre războiul orizontal se cunoștea și era folosit (în cazuri rare) încă din sec. X—XI.

Prof. Iosif Ionescu-Muscel

Prof. N. Bădan

Prof. I. Ștefănescu

Conf. Tr. Mureșianu.

10.VIII.1957

К ИССЛЕДОВАНИЮ ТКАНЕЙ В ПОСЕЛЕНИИ ГАРВЭН (X—XII вв.)

КРАТКОЕ СОДЕРЖАНИЕ

В настоящей статье автор рассматривает вопрос о тканях, найденных на поселении Бисерикуца-Гарвэн (X—XII вв.).

На основании обнаруженных текстильных остатков (стеблей и пучков конопли и льна, нитей и тканей), концов распорок и связанных с указанным вопросом археологических наблюдений можно утверждать о существовании горизонтального ткацкого станка.

Тонкость полотна и мастерство выделки несомненно указывает на существование опытных мастеров, специалистов в этой области, работавших и для обмена. Об этом свидетельствует материал из ямы в траншее В₁₂ и из землянки № 40, где наряду со сравнительно многочисленными текстильными остатками были найдены монеты и украшения. Поэтому можно утверждать, что ткацкое мастерство на поселении Бисерикуца-Гарвэн было не домашним занятием, а ремеслом.

ОБЪЯСНЕНИЕ РИСУНКОВ

Рис. 1. — 1 и 2, концы скребков; 3—6, концы распорок; 7—12, пряслица.

Рис. 2. — План помещения, в котором были найдены текстильные остатки. 1. место, где был найден клад украшений; 2, фрагмент ткани; 3, льняная и конопляная пряжа; 4, связки пучков льна; 5, пучок льна и конопли не в связках; 6. фрагменты стеблей льна, конопли и других сорняков; 7, остатки древесного угля; 8 — обломки камыша; 9. зола; 10, часть разрушений стены, образовывавшей дно ямы.

Рис. 3. 1. а—д, связки пучков льна; 2, не связанный пучок; 3—5, шпак, найденный среди текстильных остатков, сохранившихся после уничтожившего помещение пожара; 4, обломки камыша.

Рис. 4. — 1—2, две связки пучков льна; 3, скрученная веревка от рыболовной сети.

Рис. 5. — 1—3, льняные нити различной толщины; 4, витая веревка; 5. витая веревка от рыболовной сети.

Рис. 6. — Остаток ткани.

Рис. 7. — Обломки стеблей льна и конопли.

CONTRIBUTION À LA CONNAISSANCE DU TISSAGE DANS L'ÉTABLISSEMENT DE GARVĂN (X^e — XII^e SIÈCLES)

RÉSUMÉ

L'auteur étudie le problème du tissage dans la station Bisericuța-Garvăn (X^e — XII^e siècles).

En raison de restes de textiles (tiges et filasse de chanvre, fils et tissus) ainsi que de quelques têtes de tendoirs qui y ont été découvertes, et se fondant sur les observations archéologiques faites à ce sujet, l'auteur en conclut à l'existence du métier à tisser horizontal.

La finesse de la toile et l'habileté de l'ouvrage ne laissent subsister aucun doute sur la présence d'artisans spécialisés, qui travaillaient également pour les échanges. La tombe de la tranchée B₁₂ et le fond de cabane n° 40, qui, outre d'assez nombreux restes textiles, contenaient aussi des monnaies et des objets de parure, en témoignent. On peut, pour ces raisons, affirmer que, dans la station de Bisericuța-Garvăn, le tissage avait cessé d'être uniquement une occupation domestique, pour devenir un métier.

EXPLICATION DES FIGURES

Fig. 1. — 1 et 2, Têtes de dévidoir ; 3—6, têtes de tendoirs ; 7—12, fusaïoles.

Fig. 2. — Plan de la pièce où furent découverts les restes textiles : 1, lieu de la découverte du trésor de parures ; 2, fragments de tissu ; 3, fils de lin et de chanvre ; 4, «poupées» de filasse de lin ; 5, filasse de lin et de chanvre non assemblée en «poupées» ; 6, fragments de tiges de lin, de chanvre et d'autres plantes ; 7, restes de charbon de bois ; 8, fragments de roseaux ; 9, cendres ; 10, partie du mur effondré qui formait le fond de la fosse.

Fig. 3. — 1 a—d, Nœuds de «poupées» de filasse de lin ; 2, filasse non assemblée en «poupées» ; 3—5, scories mêlées aux restes textiles, provenant de l'incendie qui a détruit la pièce ; 4, fragments de roseaux.

Fig. 4. — 1 et 2, Deux nœuds de «poupées» de filasse de lin ; 3, cordonnet retors provenant d'un filet de pêche.

Fig. 5. — 1—3, Fils de lin de différentes épaisseurs ; 4, cordonnet tressé ; 5, cordonnet retors provenant d'un filet de pêche.

Fig. 6. — Fragment de tissus.

Fig. 7. — Fragments de tiges de lin et de chanvre.

