

PICTURI RUPESTRE LA CUCIULAT PE SOMEȘ. MANIFESTĂRI ARTISTICE PREISTORICE?

DE

MARIN CĂRCIUMARU și MARIA BITIRI

În timpul unei campanii de cercetări în Valea Someșului, în 1978, o echipă a Clubului de speologie „Emil Racoviță” al Universității din București a descoperit și investigat parțial o peșteră în cariera de la Cuciulat, în interiorul căreia, pe plafonul unei încăperi greu accesibile, au fost sesizate pete roșii, în cadrul cărora se detașa figura unui cal¹. Un diapozitiv al acestui cal fiindu-ne prezentat la Institutul de arheologie din București, am hotărît să facem o deplasare la Peștera din cariera Cuciulat, echipați pentru fotografierea mai în detaliu a pieturilor.

Am pătruns în peșteră împreună cu doi membri ai Clubului de speologie „Emil Racoviță” pe data de 30 martie 1979, în condiții destul de grele, fotografierea fiind, de asemenea, foarte dificilă, în măsura existenței în sala cu picturi a unui număr mare de bolovani, aflați într-un echilibru relativ, care au făcut uneori imposibilă fixarea trepiedului. Totuși, cu mici excepții, ceea ce era foarte important din sala cu picturi a fost fotografiat.

Peștera este situată în cadrul Platformei Someșene (Culmea Prisnelului) la circa 500 m de satul Cuciulat, com. Letea, jud. Sălaj. Este săpată în calcare de vîrstă cocenă, iar actuala intrare a peșterii se găsește la circa 210 m altitudine absolută, fiind plasată în fruntea unei „terase în rocă” a Someșului, foarte bine reliefată în această regiune (fig. 1). Peste calcare se dispune un pachet de nisipuri și pietrișuri de terasă bine rulate, cu grosime neuniformă din cauza proceselor de eroziune. Altitudinea relativă a peșterii nu depășește 20 m. O bună porțiune din prima parte a ei a fost distrusă de lucrările de exploatare a calcarului într-o carieră (fig. 2). Intrarea actuală a peșterii este foarte strîmtă, fiind obturată de prăbușirile blocurilor de calcar rezultate în urma exploziilor din carieră.

Pătrunderea în galeria fosilă se face printr-un horn îngust (fig. 3). Galeria fosilă, pe circa 15 m, prezintă o lățime de 1,5—2 m și o înălțime de circa 2 m, după care urmează o sală largă, cu podeaua în formă de pilnie spre puțul de legătură cu etajul subfossil. Această sală are circa 10 m lungime și este fragmentată de bolovani rezultați din prăbușire. De aici, galeria fosilă se îngustează, iar tavanul coboară la 1—1,2 m, pe un parcurs de-a lungul a circa 25 m, de unde se înalță și se lărgește

¹ Au participat la această expediție următorii membri ai clubului: Adrian Done, Florin Cucu, Tarquinius Vadeanu, Mihai Codescu și Simona Manolescu. Cu această ocazie s-a făcut și cartarea unei părți din peșteră.

din nou, formînd o sală de dimensiuni relativ mici, în comparație cu precedenta, sală care conține picturile rupestre. Etajul fosil continuă, de la sala cu picturi, încă circa 25–30 m, apoi se întrerupe. Pe un diverticol lateral, la aproximativ 8–10 m de sala cu picturi, se află al doilea puț de legătură cu etajul subfosil.

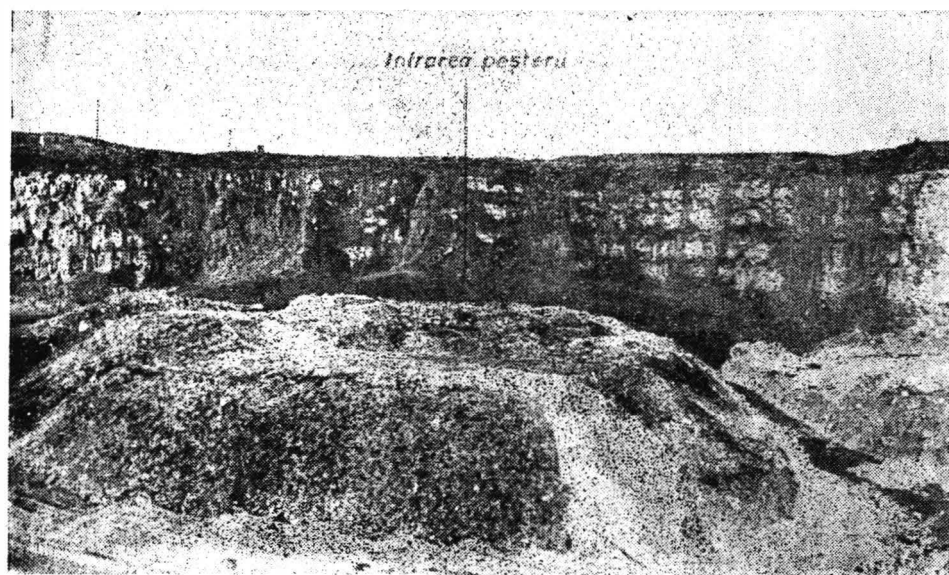


Fig. 1. Terasă în rocă a Someșului în zona carierei de la Cuciulat.

Dimensiunile sălii cu picturi sînt modeste, iar forma ei este destul de neregulată. Cu totul general se poate considera că lungimea variază în jurul a 4 m, iar lățimea nu depășește sau nu scade foarte mult sub 3 m (fig. 4).

În sala cu picturi, bolovani mari acoperă aproape în întregime podeaua, aici fiind singura porțiune unde galeria nu prezintă urmele foarte clare ale unui curs de apă care curgea cîndva prin ea. Este evidentă concen-

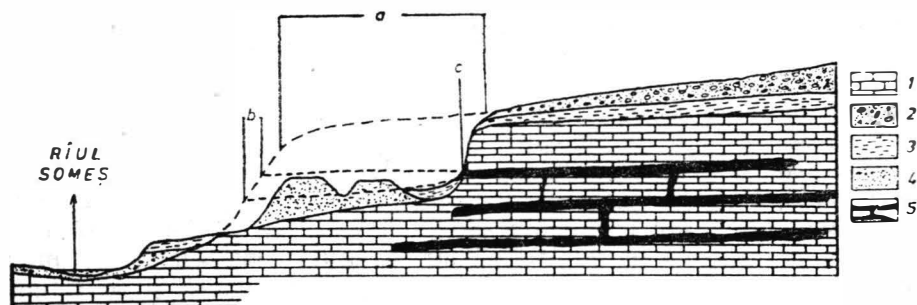


Fig. 2. Profil transversal schematizat prin terasa Someșului în zona carierei de la Cuciulat.

1 calcare eocene; 2 nisipuri și pietrișuri de terasă; 3 argilă; 4 pietrișuri mărunte rezultate din exploatarea în carieră; 5 schită generală a etajelor peșterii; a versantul inițial, distrus azi de exploatarea în carieră; b posibilă intrare inițială peșterii; c intrarea actuală a peșterii.

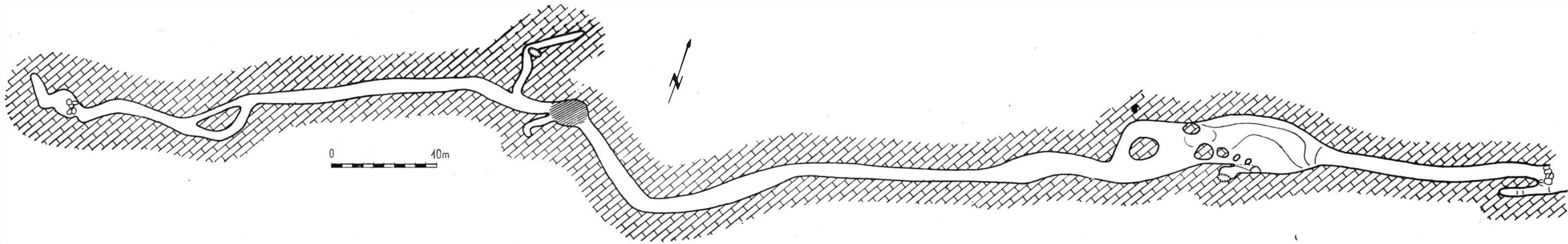


Fig. 3. Planul galeriei fosile în care se găsește sala cu picturi (hașurată) (Cartarea a fost făcută de A. Done, F. Cucu, T. Vădeanu, M. Codescu și S. Manolescu).

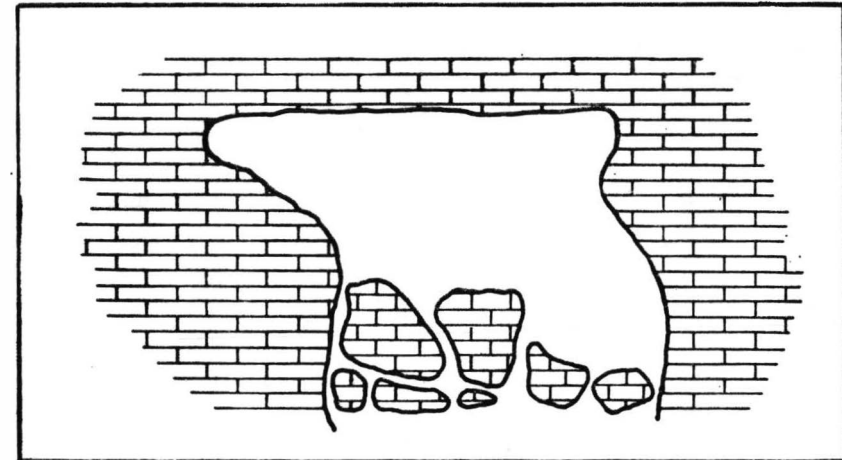


Fig. 4. Profil transversal schematic prin sala cu picturi.

trarea mai mare a bolovanilor de calcar în cadrul încăperii cu picturi, în raport cu restul galeriei. Se poate bănuî chiar o selecție a lor în funcție de dimensiuni, în sensul că în cadrul sălii cu picturi predomină acei bolovani cu dimensiuni mari, puși parcă anume pentru ca să se poată ajunge cu ajutorul lor mai ușor la plafon. Dealtfel, fără existența lor, înălțimea sălii ar depăși statura medie a omului, încît prezența bolovanilor de calcar să impresie că au fost concentrați în mod intenționat aici pentru a facilita eventual executarea desenelor de pe tavan.

Delimitarea sălii cu picturi este reliefată de coborîrea plafonului galeriei la cele două extremități și prin dispunerea la ambele capete ale sălii a unor bolovani mai mari, care îngustează și îngreuiază evident trunderea în acest spațiu din ambele sensuri.

Pereții sălii sînt destul de neregulați, poate motivul pentru care sînt împinși în totalitate de desene. Figurile, cu un contur mai mult sau mai puțin clar, precum și semnele cărora nu le-am găsit încă o semnificație, sînt concentrate în exclusivitate pe plafonul sălii, fără a se observa o concentrare a desenelor într-o anumită parte a încăperii.

Venind dinspre intrarea peșterii, odată pătrunși în sala cu picturi, primul desen care frapează pe vizitator este cel care redă silueta unui cal (fig. 5). Ca toate celelalte figuri sau semne, calul este redat cu culoare roșie-cărămizie, fiind plasat pe tavanul peșterii pe o porțiune înclinată a acestuia, încît, în momentul cînd ridici capul, după ce ai pătruns prin intrarea foarte joasă, este destul de greu să nu îți atragă atenția. Calul nu are precizat conturul corpului cu o altă nuanță sau tentă mai închisă, asemănîndu-se, din acest punct de vedere, cu desenele de mamuți, cai, rinoceri etc. din Peștera Kopova din Munți Ural², unde figurile sînt redade, de asemenea, din profil, cu ocră, fără o delimitare a corpului cu o altă culoare, așa cum se întîmplă cu majoritatea picturilor parietale din Spania și Franța³.

Dimensiunile calului din peștera de la Cuciulat sînt : 24,5 cm lungime și 12,5 cm înălțime.

Aproximativ în centrul încăperii este reprezentată cea mai mare dintr-o altă figură care, prin forma sa, sugerează silueta unui animal (lungimea de aproximativ 100 cm, iar înălțimea maximă a corpului de circa 50 cm). Desenul părții posterioare a corpului este bine conservat și pare să aparțină, prin poziția sa, unui animal din grupul felinei aflat în atac sau fugă. Nu este exclus totuși să aparțină și unui urs. Prima jumătate a desenului este mai slab păstrată, încît orice semnificație care i s-ar acorda, în funcție de elementele vizibile în această parte, comportă o mare doză de risc. Totuși, cu totul ipotetic, considerăm că forma capului s-ar apropia, de asemenea, de al unei feline, distingîndu-se ceva mai bine urechile mici și botul care ar justifica o astfel de afirmație. Cu oarecare imaginație s-ar întrevedea forma picioarelor anterioare, destul de neclare totuși din cauza umezelii. Acestea par a fi în concordanță cu partea posterioară a corpului, sugerînd un animal în fugă sau atac, mai cu seamă datorită poziției întinse a picioarelor și faptului că sînt destul de depărtate unul de altul.

² Z. A. Abramova, în *Kamenni vek na teritorii SSSR*, Moscova, 1970, p. 84.

³ A. I.eroi-Gourhan, *Préhistoire de l'art occidental*, Paris, 1965, p. 75—110.

Desigur că adevărarea unei astfel de ipoteze cu privire la apartenența acestui desen la o felină ar fi de mare însemnătate și ar putea deveni eventual un prețios element de datare. Ne gândim la faptul că dacă ar reda, de exemplu, forma panterei de peșteră (*Panthera spelaea*), acest animal a trăit pe teritoriul țării noastre doar în pleistocen. Aceasta înseamnă dintr-o dată o concluzie cu totul senzațională, pentru că atunci când spunem pleistocen nu ne putem gândi decât la omul paleolitic, deci la o vîrstă a desenului care depășește 10 000 de ani. Nu trebuie însă exclusă nici posibilitatea redării în acest desen a risului (*Felix linx*), comun și azi în pădurile noastre, și deci ipoteza unei vechimi așa de mari a picturii să comporte discuții, atîta timp cît s-ar baza pe acest singur argument.

Mergînd totuși pe această idee a atribuirii desenelor respective perioadei paleolitice, dorim să relevăm cîteva aspecte care ar putea constitui elemente de plecare pentru susținerea unei astfel de ipoteze.

În contextul unei imagini complete a formei inițiale a peșterii, reconstituită în fig. 2, topografia galeriei fosile și mai cu seamă poziția sălii cu picturi oferă un prim-element de referință. Se știe că în Franța și Spania, binecunoscutele picturi rupestre executate de omul paleolitic se concentrează de cele mai multe ori pe galeriile secundare, în locuri mai greu accesibile. Acest aspect subliniază semnificația lor ca săli de efectuare a unor magii înainte de vînațoare. Din acest punct de vedere locurile alese pentru asemenea procesiuni aveau probabil destinația unor locuri de răgăciune, fiind considerate săli de cult.

Sala din cadrul peșterii din cariera Cuciulat, pe tavanul căreia se disting figurile amintite, se aseamănă foarte mult în această privință, prin modul de amplasare, cu cele din vestul Europei, unde sînt concentrate deocamdată picturile rupestre paleolitice cunoscute pe continentul nostru. Nu este exclus ca în sala din prima parte a peșterii, largă și deosebit de spațioasă, după spusele localnicilor și muncitorilor de la carieră, care azi este distrusă din cauza exploatării calcarului, să fi existat locuirea paleolitică. De aici, omul preistoric pătrundea în etajul fosil, în cadrul căruia și-a ales sala pentru efectuarea picturilor, într-o zonă retrasă, destul de izolată și nu foarte ușor accesibilă.

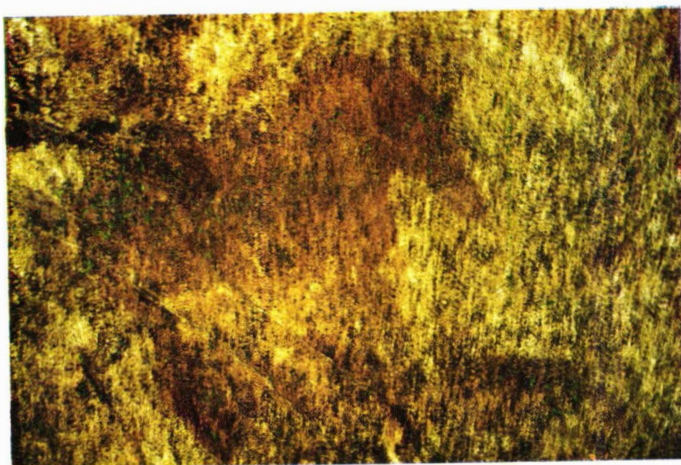
În arta parietală paleolitică din vestul Europei, cel mai frecvent animal pictat pe pereții peșterilor este calul⁴. Să fie oare o simplă întimplare că și în peștera de la Cuciulat calul beneficiază de poziția cea mai favorabilă fiind figura care frapează în cel mai înalt grad?

Nu este neglijabilă nici maniera în care sînt redată cele două figuri care se mai păstrează, distingîndu-se stilul deosebit de realist de tratare a formei animalelor, specific paleoliticului, caracterizat prin surprinderea mișcării animalului, precum și alegerea celei mai caracteristice poziții a sa, cum ar fi alergarea calului sau atacul felinei. În mezolitic și mai tîrziu redarea figurilor este mult schematizată.

Se admite că în limitele perioadei paleolitice, picturile rupestre sînt destul de tîrzii, plasîndu-se către finele pleistocenului sau, mai precis, cum subliniază A. Leroi-Gourhan⁵, la sfîrșitul ultimei perioade glaciare

⁴ *Ibidem*: idem, *Les religions de la préhistoire*, Paris, 1964, p. 91.

⁵ Idem, *Préhistoire de l'art Occidental*, p. 130—143.



1

2



Fig. 5. Picturi rupestre din cariera de la Cuciulat.
1 cal : 2 felină (?)

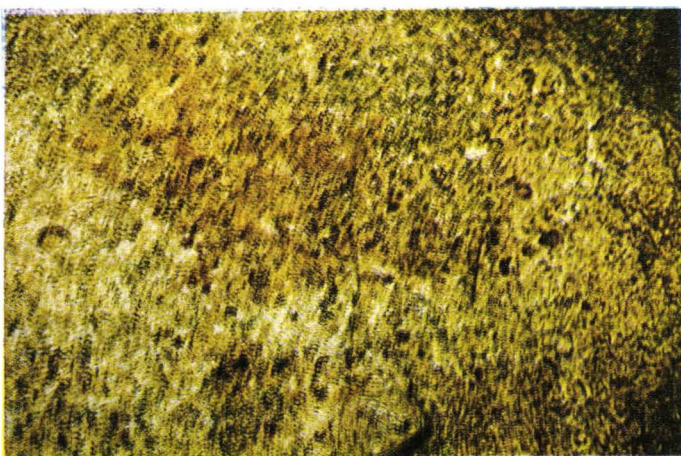


Fig. 5. Picturi rupestre din peștera din cariera de la Cuciulat.
Pete nedeterminabile.

și începutul ciclului climatic actual. Ruptura climatului dintre frig și temperat ar corespunde unei rupturi în numeroase domenii de activitate a camenilor și în special dispației artei desenului în peșteri.

Întrebunțarea culorii roșii-cărămizii nu pare nici ea întimplătoare, în măsura în care este cel mai frecvent întâlnită în pictura paleolitică.

Nu putem trece, de asemenea, cu vederea faptul că prin poziția ei peștera în discuție se află între două așezări paleolitice : Bușag-Baia Mare la nord și Perii Vadului-Ileanda la sud. Ambele așezări sînt situate pe malul drept al Someșului, au cîte două straturi de cultură din paleoliticul superior, iar ultimul din aceste orizonturi de cultură este descoperit în depozite specifice etapei finale a pleistocenului. Inventarul litic conține instrumente specifice fazei tirzii a culturii gravetiene ⁶, cultură larg răspîndită dealtfel în Oaș ⁷, podișul Podolic ⁸ și Cîmpia Pannonică ⁹.

Evident, prin relațiile de mai sus nu putem decît să subliniem prezența omului preistoric, purtător al culturilor paleolitice, în zonă și să sugerăm eventualitatea că picturile rupestre de la Cuciulat ar putea să îi aparțină. Posibilități directe de datare nu există și nici nu putem spera în a le descoperi în viitor. Considerăm că pînă la lămurirea definitivă a tuturor aspectelor legate de picturile rupestre din peștera de la Cuciulat mai este un drum foarte lung și anevoios și probabil că multe întrebări își vor face loc. Dealtfel, ele au început în momentul primului contact cu desenele de pe tavanul sălii din această peșteră. Așa de exemplu, primul gînd a fost să ne convingem în ce măsură aceste *figuri* nu sînt un „joc al naturii”. În acest sens, am gîndit că este necesar să observăm, avînd în vedere proprietățile calcarului de a permite apei să se infiltreze prin el, dacă desenele respective nu reprezintă rezultatul unor astfel de fenomene. Mai exact, apa în procesul circulației prin calcar ar putea transporta cu ea hidroxizi de fier pe care să îi precipite la suprafața calcarului sub cele mai bizare forme. Pentru a constata existența unui fenomen de acest fel am îndepărtat, dintr-o zonă fără nici o importanță artistică, culoarea roșie în scopul de a sesiza în ce măsură între aceasta și calcar este o limită netă sau o trecere gradată care ar sublinia bineînțeles infiltrarea apei cu hidroxizi de fier. Am observat că după îndepărtarea stratului subțire de culoare roșie urmează un calcar alb imaculat care în nici un caz nu probează un proces de pătrundere de sus în jos a unor hidroxizi de fier.

De fapt, dacă ar fi vorba de un fenomen de infiltrare cu ajutorul apei, era normal ca acesta să fi avut loc și în alte porțiuni ale galeriei fosile sau în celelalte galerii. Or, picturile se concentrează, se pare, în exclusivitate în această mică încăpere.

Mai mult, tot în această sală cu picturi a fost descoperită o bucată de calcar pe care se păstrează un strat destul de gros de vopsea. Este greu să știm, în faza actuală, atîta timp cît nu s-au putut face încă observații prea ample, dacă piatra respectivă constituie un suport pe care se prepara sau încerca vopseaua. Nu este exclus să aibă și altă semnificație,

⁶ M. Bitiri, SCIV, 20, 1969, 4, p. 515—531.

⁷ Idem, *Paleoliticul din Țara Oașului*, București, 1972, p. 116—121.

⁸ L. Banesz, *Quartăr*, 18, 1967, p. 32—56.

⁹ M. Gábori, V. Gábori, *ActaArch*, 8, 1957, p. 3—117.

pe care deocamdată nu o bănuim. Oricum, vom încerca în viitor o serie de analize ale vopselei de pe această bucată de calcar, care sperăm să ne permită considerații mai detaliate.

În fig. 5, alături de figurile celor două animale, la care ne-am referit, mai sînt reprezentate o serie de semne cărora nu li se poate găsi încă o semnificație, deoarece timpul și vicisitudinile mediului de peșteră au fost neîndurătoare și au lucrat asupra lor, atenuînd, sau chiar ștergîndu-le pur și simplu în mare parte. Le-am redat pentru o imagine cît mai globală asupra ansamblului sălii pictate din peștera de la Cuciulat, menționînd că din cauza condițiilor grele de fotografiere nu putem, deocamdată, să le prezentăm pe toate, urmînd ca într-un studiu viitor să aducem din subteran și imaginea celorlalte.

În încheiere, vrem să subliniem că descoperirea de la Cuciulat, în măsura în care se va dovedi că este opera omului paleolitic sau dintr-o perioadă ceva mai recentă, va fi desigur o importanță contribuție la arta preistorică nu numai din țara noastră, ci din întreaga lume. Pentru aceasta este necesar să i se acorde cea mai mare atenție, avînd în vedere că această *singulară* descoperire, în jumătatea estică a continentului european, ar putea foarte ușor să fie distrusă de reînceperea exploatării în cariera care deja a făcut să dispară o bună parte din peșteră și, poate, odată cu ea, valori de natură istorică, inestimabile și irecuperabile.

Chiar de ar fi numai un „hazard al naturii”, e prea frumos acest „joc” care a creat acest superb cal pentru a rămîne din el doar imaginea pe un diapozitiv sau pe o planșă a acestui articol.

A N E X Ă

CONSIDERAȚII SPEOLOGICE PRELIMINARE ASUPRA PEȘTERII DIN CARIERA CUCIULAT

DE

ADRIAN MURARU și ADRIAN DONE

Regiunea calcaroasă din cadrul Platformei Someșene, în care este săpată peștera din cariera Cuciulat, este destul de puțin cercetată din punct de vedere speologic, pînă nu demult timp fiind considerată ca neinteresantă în această privință¹⁰. În urma cercetărilor membrilor Clubului de speologie „Emil Racoviță” s-a descoperit o rețea subterană dezvoltată, cuprinzînd 36 de fenomene carstice (peșteri și avene). Se estimează potențialul zonei, incluzînd circa 20 km de-a lungul Someșului, la peste 200 fenomene carstice.

¹⁰ T. Morăriu, V. Sorocovschi, *Județul Sălaj*, București, Edit. Acad., 1972, p. 22.

Din punct de vedere al codificării speologice, malul drept al Someșului între Ciocmani și Răstoci formează zona 4 001, iar peștera din cariera Cuciulat are codul 4 001/1.

Peștera din cariera Cuciulat este săpată într-un calcar cenușiu, compact, fin cristalizat, adesea puternic fosilifer. Straturile sînt în general nederanjate, avînd o foarte ușoară înclinare spre est. Între straturile de circa un metru grosime se află pături subțiri de marne nisipoase sau argile marnoase impermeabile. Compoziția chimică medie a calcarului este următoarea: $\text{CaCO}_3 - 95,78\%$, $\text{MgO} - 0,54\%$, $\text{SiO}_2 - 1,75\%$ ¹¹.

Peștera a fost puternic afectată de exploatarea calcarului, o porțiune din prima parte a ei, incluzînd cel puțin 150 m de galerie (galeria fosilă), fiind distrusă. Din relatările localnicilor rezultă că peștera avea inițial, înainte de începerea exploatării calcarului, în urmă cu peste 50 de ani, o deschidere largă și înaltă (5—6 m), menținîndu-se astfel pe primii 20—30 m, după care tavanul cobora la 1,2—1,8 m.

În faza actuală a cercetărilor se poate spune că în ansamblul ei peștera din cariera Cuciulat prezintă trei etaje aproape orizontale. Lungimea totală a galeriilor, explorate pînă în prezent, este de 1 130 m (150 m = etajul fosil, 700 m = etajul subfosil și 180 m = etajul activ). Cele trei etaje sînt dispuse în planuri relativ paralele, la circa 15 m unul față de altul și cu o înclinare foarte ușoară de aproximativ $1,5^\circ$, conformă de altfel cu cea a straturilor de calcar în care s-a dezvoltat peștera. Orientarea generală a galeriilor este de la vest la est (fig. 6).

Referitor la circulația apei în peșteră se poate menționa că se face aproape integral pe orizontală. Intercalările marnoase și argiloase care se găsesc între straturile de calcar nu permit circulația apei de infiltrație pe verticală. În sprijinul acestei ipoteze stă faptul că nivelul fosil este complet uscat, deși ar avea posibilitatea păstrării umezelii și chiar a ochiurilor de apă în concavități. Pe acest etaj apa nu pătrunde nici chiar în cursul viiturilor mari. Etajul subfosil ar putea primi eventual apă doar în condițiile viiturilor care ar inunda complet etajul activ, care are un curs permanent, cu un debit variabil, influențat mult de precipitații.

Datorită circulației restrinse a apei pe verticală, legăturile dintre etaje se fac doar în două locuri pe puțuri formate pe diaclaze.

De asemenea, trebuie remarcată absența precipitărilor de CaCO_3 , sub formă de stalactite, stalagmite sau chiar cruste subțiri, tot ca un rezultat al circulației reduse a apei. În afară de „lingurițele” (mici concavități de eroziune carstică datorate curenților turbionari) care tapetează toată peștera, se întilnesc pe etajul subfosil, într-un singur loc, urme de calcit precipitat sub formă de crustă subțire, iar în etajul fosil doar la intrare, în partea inferioară a galeriei, cîteva cristalizări de gips alb.

Un alt element deosebit al peșterii din cariera Cuciulat este prundișul grosier de cuarțit care se găsește înglobat în sedimentul dispus pe patul celor trei etaje. Prundișurile bine rulate provin fără nici o îndoială din depozitul de terasă care suprapune pachetul de calcare, fiind pătrunse

¹ G. Părvu, Gh. Mocanu, C. Hibomvschi, A. Grecescu, *Roci ulile din România*, București, Edit. tehnică, 1977, p. 319.

în cele trei galerii ale peșterii prin sistemul de doline de pe platoul de deasupra peșterii, încă insuficient cercetat.

Având în vedere că pînă în prezent nu s-a ajuns să fie cunoscută întreaga peșteră, cercetările de cartare vor continua și în anii viitori.

LES PEINTURES RUPESTRES DE CUCIULAT SUR LE SOMEȘ. S'AGIRAIT-IL DE MANIFESTATIONS ARTISTIQUES?

RÉSUMÉ

En 1978, la carrière du village de Cuciulat (comm. de Letca, dép. de Sălaj) a relevé la présence d'une grotte, dont une bonne partie (environ 150 m) fut affectée à l'exploitation du calcaire sur place. La galerie fossile de la grotte comporte une petite salle dont le plafond présente des taches de couleur, d'un rouge-brique. Parmi ces taches se dégage la silhouette (très nette) d'un cheval et celle d'un félin ou peut-être d'un ours (moins bien conservée) (fig. 5).

Les recherches débutent à peine. À leur étape actuelle, on serait enclin d'attribuer lesdites peintures à l'art du paléolithique supérieur.

EXPLICATION DES FIGURES

Fig. 1. Terrasse en pierre du Someș dans la zone de la carrière de Cuciulat.

Fig. 2. Schéma d'un profil transversal de la terrasse du Someș dans la zone de la carrière de Cuciulat.

1 calcaires éocène; 2 sable et gravier de terrasse; 3 argile; 4 gravier menu résulté de l'exploitation de la carrière; 5 ébauche des étages de la grotte — vue d'ensemble; *a* versant initial, actuellement détruit par l'exploitation de la carrière; *b* ce qui a pu être l'entrée initial de la grotte; *c* l'actuelle entrée de la grotte

Fig. 3. Le relevé de la galerie fossile avec la salle des peintures (hachurée) (Carte dressée par A. Done, F. Cucu, T. Vădeanu, M. Codescu et S. Manolescu).

Fig. 4. Schéma d'un profil transversal de la salle des peintures.

Fig. 5. Peintures rupestres de la grotte de la carrière de Cuciulat 1 cheval; 2 félin(?); 3 taches indéterminées.

Fig. 6. Fragment du relevé de la grotte de la carrière de Cuciulat (4 001/1) (Cartographie: A. Done, F. Cucu, T. Vădeanu, M. Codescu et S. Manolescu) 1 étage fossile; 2 étage subfossile; 3 étage actif.

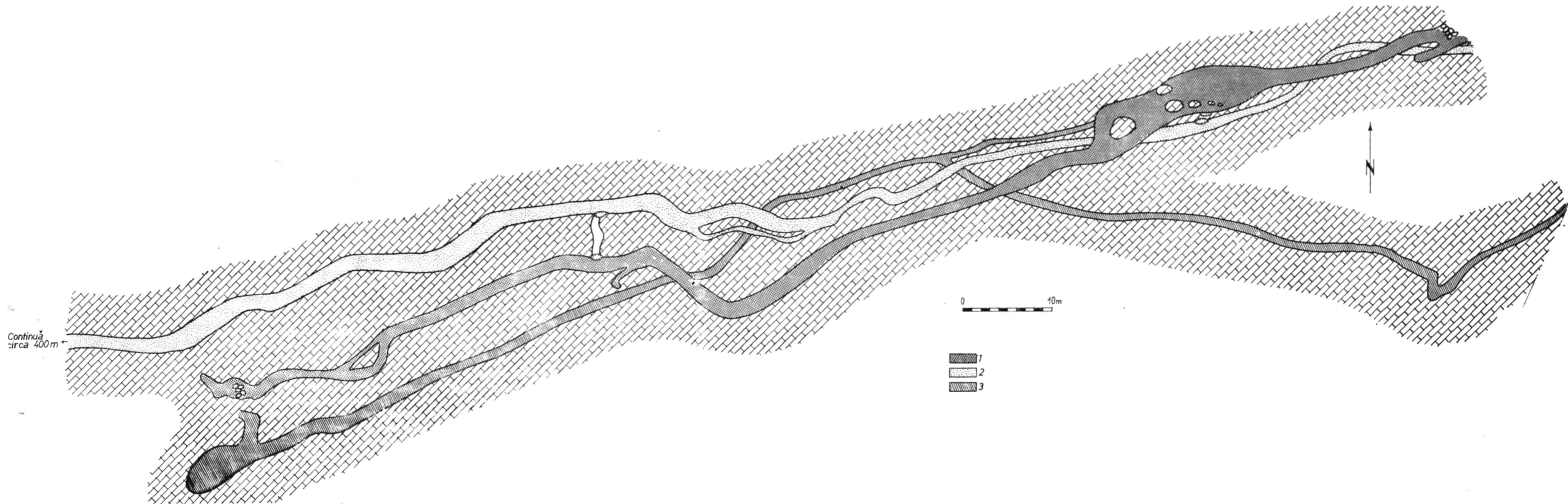


Fig. 6. Fragment din planul peșterii din cariera de la Cuciulat (4 001/1) (Cartare: A. Done, F. Cucu T. V ăceanu, M. Codescu și S. Manolescu). 1 etajul fosil; 2 etajul subfosil; 3 etajul activ.