

# CONSIDERAȚII ASUPRA UNOR OBICEIURI DE DEPUNERE ÎN EPOCILE PREMETALICE DIN EUROPA<sup>1</sup>

de NIKOLAUS BOROFFKA

La începutul acestor rînduri trebuie să precizăm parțial formularea din titlu. Sîntem nevoiți să atragem atenția asupra faptului că, în sens arheologic, nu putem studia obiceiuri de depunere, ci numai urmele care au rămas de la practicarea acestor obiceiuri. În continuare ne vom ocupa cu unele materiale și condiții de descoperire, care, în discuțiile despre depozite<sup>2</sup> din ultimul timp, nu au prea fost luate în considerare.

Este vorba de depozitele din epocile premetalice, care pot fi depozite de oase (de animale sau umane), de piese din piatră sau de vase. Nu este exclus să mai fi fost depuse și alte materiale, ale căror urme nu le putem însă găsi în circumstanțe normale (spre exemplu carne fără oase sau materiale vegetale).

Cele mai vechi rămășițe ale unor obiceiuri de depunere le cunoaștem din epoca paleolitică și constau din piese frumoase de silex. Ca exemple, pot fi menționate trei piese bifaciale din Peștera Haldenstein, de lângă Urspring, Germania (Müller-Beck 1957, 51, 57), împreună cu o lamă de silex și oase de animale. Alte urme de locuire n-au putut fi identificate și autorul ajunge la concluzia: „Man kann sich nicht des Eindrucks erwehren – wenn wie ihn hier auch mit allem Vorbehalt erwähnen wollen –, daß diese drei so vorzüglich gearbeiteten und völlig intakten Stücke mit voller Absicht an dieser Stelle niedergelegt wurden”<sup>3</sup>. În săpăturile din abri-ul de la La Ferrassie, Franța, au fost descoperite mai multe morminte. Lângă morminte au fost descoperite și unele gropi care nu conțineau oase umane, dar care, în schimb, au fost umplute cu unelte și oase de animale (fig. 1). Acestea nu pot fi considerate ca morminte, dar pot fi interpretate ca depuneri, bineînțeles legate de înmormintări. Asemănătoare este, în același punct, situația a nouă tumuli mici, dispuși în șiruri de cîte trei (fig. 1), din care numai unul era ridicat deasupra unui copil mic, ceilalți neavînd nici un inventar, și reprezentînd probabil urmele unui ritual, pe care nu îl cunoaștem (Maringer 1956, 73 – 75 cu bibliografia mai veche).

Pe lângă depunerile de unelte sau arme, apar deja în paleolitic, și chiar mai frecvent, depozite de oase de animale. Binecunoscute sînt grămezile de cranii și oase lungi provenind de la *Ursus spelaeus*, în legătură cu care menționăm exemplele de la Drachenloch, Elveția (fig. 2), cele de la Petershöhle, Germania, peștera Mas d’Azil, Franța și de la Grotte des Furtins, Franța (Maringer 1956, 86 urm.; Galli 1978, 54 urm., amîndoi cu

<sup>1</sup> Rîndurile de față sînt o variantă a comunicării ținute la colocolviul consacrat depozitelor din 27. – 28. aprilie 1992, la Institutul de Arheologie, București.

<sup>2</sup> Folosim termenul de depozit în sensul lui H. Geißlinger (1984), adică ceea ce nu reprezintă nici urme de locuire, nici de mormint. Parțial, descoperirile izolate pot fi considerate ca depozite, dar ele pot să și reprezinte o categorie diferită (H. Geißlinger 1984, 320).

<sup>3</sup> „Nu se poate scăpa de impresia – chiar dacă aici o menționăm cu toată precauția – că aceste trei piese intacte și excelent lucrate au fost depuse fără îndoială intenționat în acest loc”.

bibliografia mai veche). Toate sînt peşteri în care s-au găsit, fie în nişe naturale, fie în cutii de piatră (nişe artificiale!) craniile de urşi, citeodată în asociere cu oase lungi. În toate cazurile lipsesc alte oase, iar cele reprezentate nu provin de obicei de la acelaşi individ (craniul fiind de multe

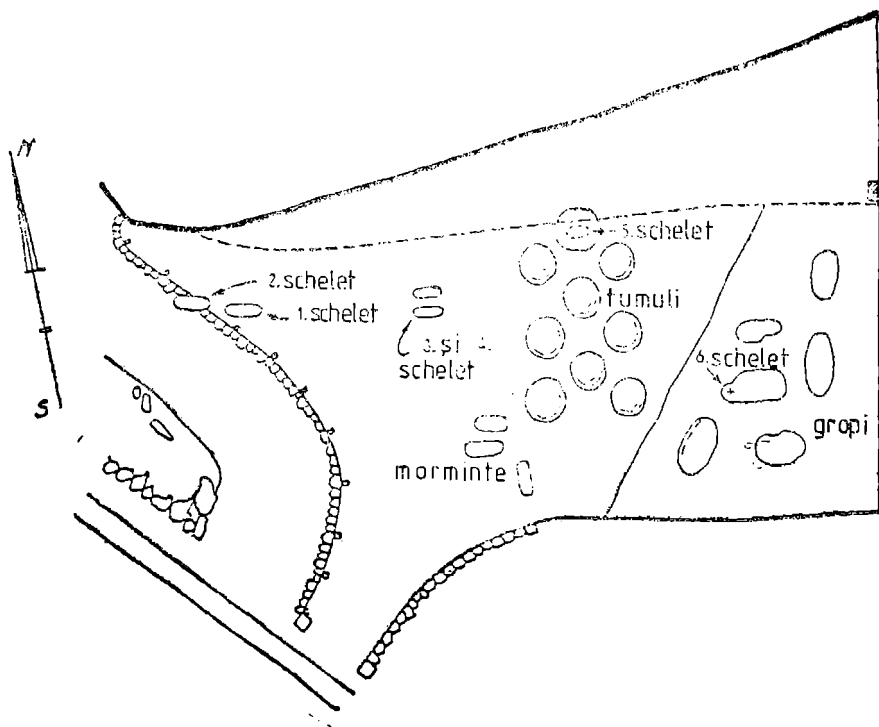


Fig. 1. La Ferrassie. Plan de situație (după Maringer 1956).

ori de la un alt individ decît osul lung alăturat). Uneori, craniile sînt aranjate într-un mod special, cu privirea aliniată (Drachenloch), uneori spre est (Petershöhle) sau concentric (Grotte des Furtins). În afară de urs, au mai fost depuse și părți din alte animale. Menționăm în acest sens o descoperire din Weinberghöhlen/Mauern, Germania (Zotz 1955, 10 — 11), unde a ieșit la iveală craniul unui mamut tînăr, avînd încă amîndoi fildeșii, iar unele vertebre și coaste în conexiune anatomică. În jur erau multe mărgelae din fildeș și unele bine lucrate. Oasele erau așezate pe un pat de pămînt roșu. Imediat lîngă mamut au mai fost găsite schelete de iepuri și de vulpi, tot în conexiune anatomică. Mai ales mamutul n-a putut ajunge în peșteră prin propriile lui puteri și trebuie considerat drept o depunere cu caracter ritual, datorată omului. Într-o manieră asemănătoare poate fi interpretată și situația de la Jelisejeviči, Rusia (Hanča 1953, cu bibliografia mai veche). Acolo s-a găsit un drum, probabil adîncit în pămînt 0,50 sau 0,60 m. Drumul era amenajat pe amîndouă părțile cu oase de mamut, care placau pereții. Acest drum ducea spre o movilă rotundă de oase provenind de la 30 de mamuți, 40 — 50 de vulpi, doi lupi, un urs brun, un ren și de la mai multe animale mici. Între oase se găseau foarte multe

uneite din silex. Grămada rotundă de oase a fost înconjurată de 27 de cranii de mamut, fără fildesii, cu fața în jos. Fildesii au fost aranjați în interiorul acestui cerc. Printre piesele de os erau mai multe cu incizii, unele de formă ovală, inciziile având în majoritatea lor un caracter geometric- fără să întîlnim însă o regulă anume. La baza acestui complex

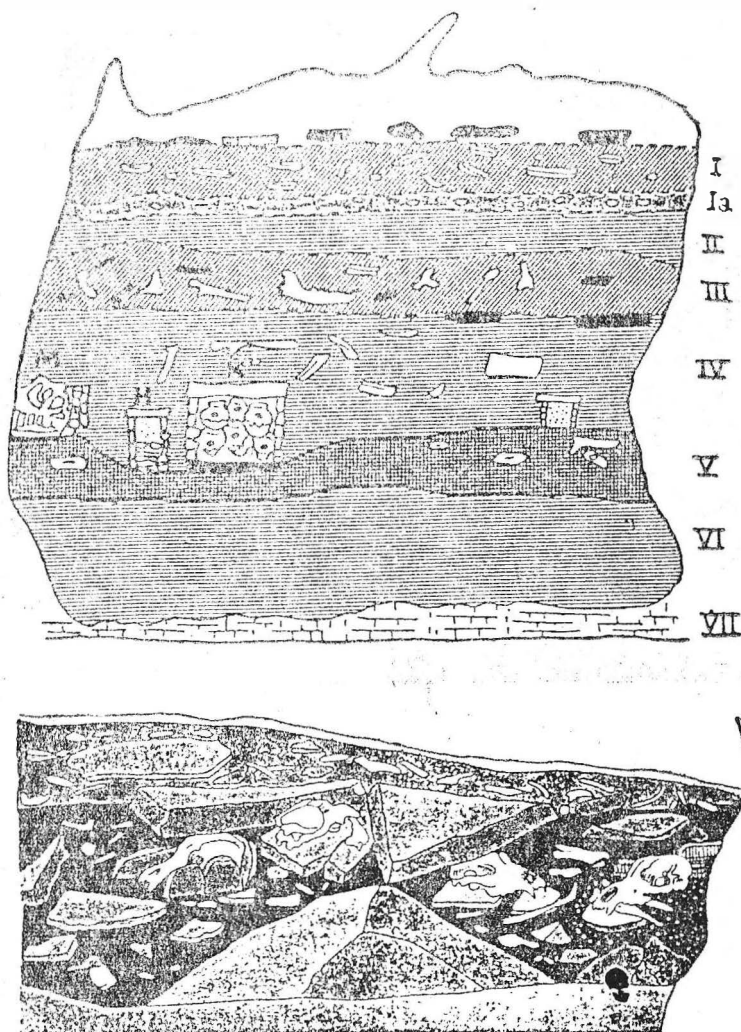


Fig. 2. Drachenloch. Profilul și planul tridimensional al săpăturii (după Maringer 1956).

s-a găsit o statueta de tip „Venus”, tot din fildes. Este vorba, deci, de un loc cu semnificație religioasă, unde s-a depus, cu ocazia unor ritualuri pe care nu le cunoaștem, o anumită cantitate de oase<sup>4</sup>. De la sfîrșitul epocii

<sup>4</sup> După cunoștința noastră primul care a folosit termenul de depozit pentru descoperirile de oase din paleolitic (în legătură cu cele din Elveția) este O. Menghin (1926, 17–18).

paleolitice putem menționa mai multe depuneri de animale din zona Hamburg, Germania. Ne referim la binecunoscutele descoperiri de la Ahrensburg, Meiendorf și Stellmoor, cercetate de A. Rust (vezi Rust 1937; idem 1943; idem 1948; idem 1974). Acolo este vorba de așezări temporare ale unor comunități de migratori, vânători de reni, aflate lângă mici lacuri. În lacuri s-au descoperit unele schelete de reni în conexiune anatomică.

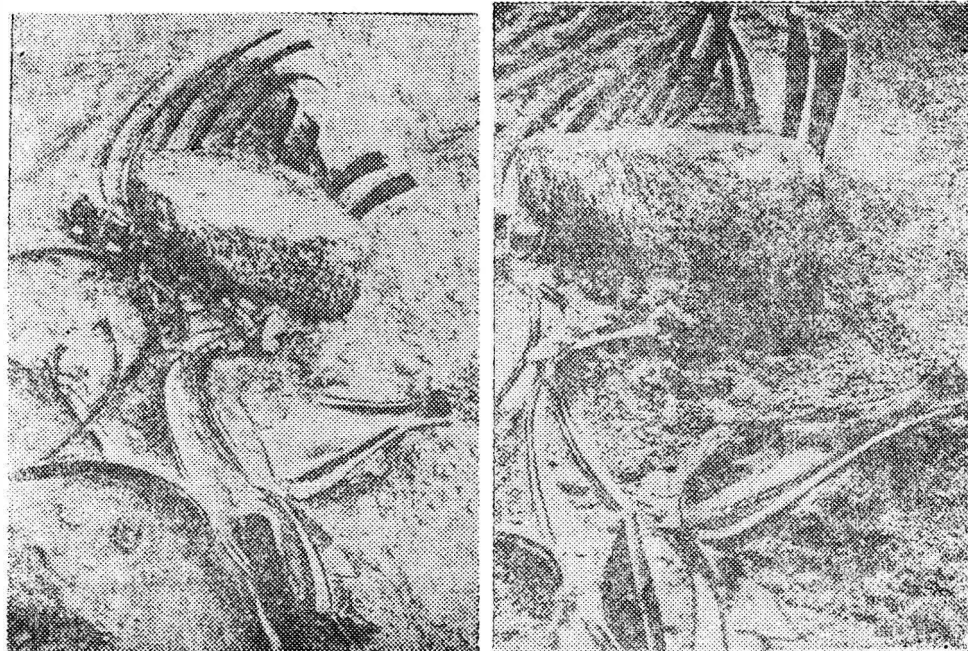


Fig. 3. Meiendorf. Ren jertfit și piatra cu care a fost scufundat, *in situ*. (după Rust 1974)

În zona pieptului erau bolovani (fig. 3), cu ajutorul cărora au fost scufundate animalele. Ele fuseseră vinate, așa cum este dovedit prin virful din silex al unei săgeți, care a intrat în os și care a rămas acolo, arătând deci că nu poate fi vorba de o scufundare a animalelor bolnave. Caracterul de sacrificiu (depozit ritual) mai este subliniat și prin faptul că la Ahrensburg, în lac, a fost găsit un stîlp cu o lungime de 3,5 m, un capăt fiind ascuțit, celălalt fiind sculptat într-o formă antropomorfă schematizată (fig. 4). De asemenea, la Stellmoor, tot în fostul lac, a fost identificat un stîlp pe care s-a găsit un craniu de ren cu coarne (fig. 5).

Ultima categorie de depuneri din paleolitic pe care le vom menționa aici este reprezentată de o descoperire de la Mas d'Azil, Franța. Ne referim la depunerea unui craniu, fără mandibulă, aparținând unei femei tinere. Acesta era așezat în peșteră, pe cornișa unei stînci, iar în loc de ochi i-a fost pusă cîte o plăcuță de os sculptată, din care una era încă *in situ* la descoperire, iar cealaltă era căzută în față (Bosinski 1990, 207 — 208<sup>5</sup>).

<sup>5</sup> „On a retrouvé au Mas d'Azil le crâne d'une jeune femme déposé sur la corniche d'une rocher. Il y manquait la mâchoire inférieure et presque toutes les dents de la mâchoire supérieure. Une plaquette d'os était insérée dans l'orbite gauche, celle destiné à l'orbite droite était dans le sédiment”.

cu bibliografia mai veche). Acest craniu nu poate fi considerat ca o înmormântare propriu-zisă, aşadar trebuie să se poată vorbi şi de depuneri de oase umane.

Încheiem deocamdată consideraţiile despre paleolitic cu remarcile că, deja din această epocă, cunoaştem depozite, în apropierea aşezărilor

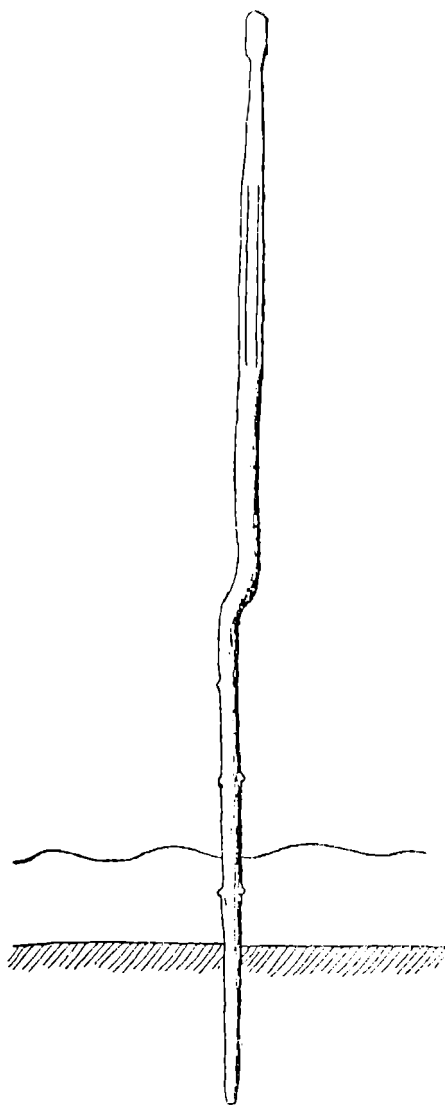


Fig. 4. Ahrensburg. Stilp sculptat  
(după Rust 1948).

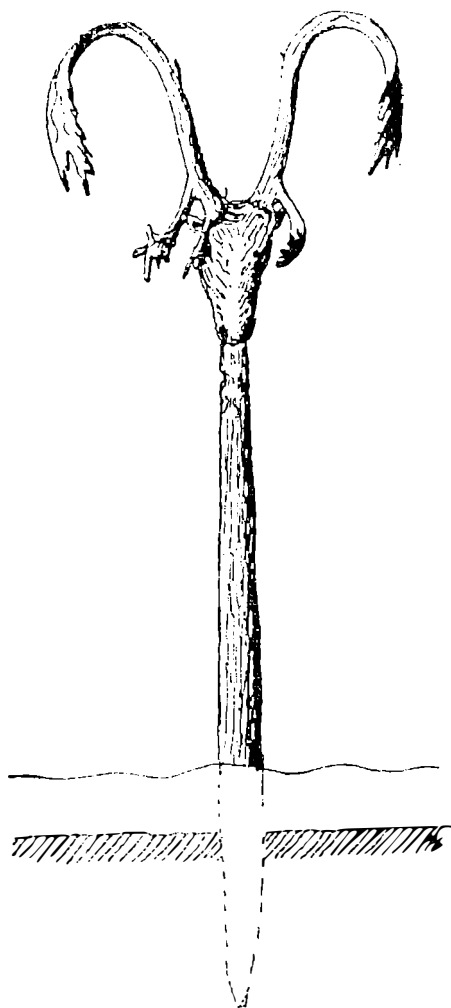


Fig. 5. Stellmoor. Stilp cu craniu de ren  
(după Rust 1948).

(Jelisejeviči), izolate (Haldenstein) sau legate de morminte (La Ferrassie), nelipsind nici ultima categorie mare de depozite, cunoscută şi din alte epoci, cea a depozitelor în mediu acvatic (Ahrensburg, Meiendorf, Stellmoor).

Dacă ne ocupăm acum cu epoca următoare, cea mezolitică, trebuie specificat, că această perioadă nu este reprezentată în toate zonele Europei. Din această cauză, vom menționa doar câteva exemple din nordul continentului. În cartea lui despre zona sud-estică a Angliei, R. Jessup (1970) remarca despre descoperirile din mezolitic „It was otherwise the lower valley of the Thames where from the river itself and its muddy foreshore an almost embarrassing amount of material has been recovered”<sup>6</sup> (*ibidem* p. 61 — 63). Este vorba în special de tipul de topoare numit „Thames picks”, dar și de măciuci, topoare din corn de cerb, harpoane etc., care sînt databile în epoca mezolitică. Această situație arată că, foarte probabil, avem de-a face cu depozite (ofrande) în rîu, așa cum pentru alte epoci a arătat W. Torbrügge (1971). Tot pe insulele britanice, în Irlanda, P. Wodmann (1978) a adunat 14 depozite din mezolitic (*ibidem* 342 și urm. <Appendix (7)>), dintre care unele au fost depuse în mlaștini, iar cel de la Toome consta din cinci lame de silex, toate cu vîrfurile într-o direcție, trei fiind puse deasupra celorlalte două. Mai recent, C. Becker (1990) a publicat așezarea de la Sandegård V, de pe insula Bornholm un depozit din 79 de bucăți mici și sferice de silex și două gratoare (*ibidem*, 25—26, 27, fig. 6, 136). După exemplele date, considerăm că și în mezolitic sînt reprezentate cele mai importante categorii de depozite, lipsind doar legătura cu mormintele; trebuie însă specificat că numărul mormintelor din mezolitic este extrem de redus.

Dacă mai departe ne vom ocupa în special cu nordul Europei, este din cauză că acolo depozitele neolitice au fost cercetate de mai mult timp decît altundeva și, prin urmare, avem multe date la dispoziție. Dintre cele mai vechi descoperiri de acest gen, amintim unul dintre mai multele depozite de la Bjurselet, Suedia, care s-a găsit în jurul anului 1827. Depozitul se compune din șase topoare din silex și unul din șist, mai fiind cunoscut faptul că ele erau aranjate în formă de stea (Becker 1952, 33). Primul publicat este depozitul de la Læsten, Danemarca, de aproximativ 4100 de podoabe din chihlimbar, care erau depuse probabil într-un vas din lemn într-o mlaștină (Oldsag-Committeen 1839, 162 — 165). Două depozite asemănătoare sînt publicate în 1868 de C. Engelhardt, primul provenind de la Aggers Mose, lângă Kjær, Danemarca (Engelhardt 1868, 104, nr. 26), și fiind depus într-un vas din lut, tot în mlaștină, iar al doilea de la Vesterbygaards Brakmark, Danemarca (*ibidem* 104 — 105, nr. 27), și constînd din 200 de bijuterii din chihlimbar, depuse într-o mică groapă căptușită cu pietre. Autorul mai descrie descoperirea de la „Donse-Aa”, Karlebo, Danemarca (*ibidem* 103, nr. 23), un depozit compus din șapte topoare de piatră, care au fost depuse în mlaștină lângă un stîlp mare de stejar. În același an C. Faber mai publică depozitul de la Teestrup, Danemarca, constînd din trei topoare și o daltă din piatră cioplită, care erau puse pe laturi (Faber 1868, 338, nr. 4). Cu puțin mai înainte, în 1866, a fost descoperit depozitul de la Egmere, Anglia, compus din patru topoare din silex. Și aici s-a observat poziția specială a pieselor, două fiind puse paralel, iar transversal deasupra celorlalte două (R. Smith 1921, 114 — 115). Ceva mai tîrziu, O. Montelius face cunoscut depozitul de la Bag-

<sup>6</sup> „Dealtfel este valea inferioară a Tamisei, unde din riul propriu zis și de pe malul lui noroios s-a recoltat o cantitate aproape rușinos de mare de material”.

geröd, Suedia (Montelius 1874, 69, nr. 24), care era format din trei topoare, fiind notat și faptul că ele erau așezate unul peste celălalt. O. Montelius mai menționează și faptul că secerile sînt depuse de mai multe ori într-un mod evident intenționat, anume aranjate una lângă alta (*ibidem* 14, 20, fig. a) (fig. 6). În 1886 S. Müller discută mai multe posibilități de interpretare a depozitelor, inclusiv pierderea fortuită, comerțul etc. și ajunge



Fig. 6. Una din modalitățile de depunere a secerilor din Suedia (după Montelius 1874).

a concluzia, că ele trebuie să fie considerate ca ofrande (depozite votive), făcînd și deosebirea între descoperiri din mediu acvatic (mlaștină) și cele din pămînt. El se bazează pe 103 depozite din epoca neolitică, dintre care 38 sînt compuse din topoare (S. Müller 1886, 218 — 219, nota), 18 din topoare și dălți (*ibidem* 221, nota), 24 din seceri bifaciale (denumite de el lame de ferăstrău) (*ibidem* 223, nota) și cîteva din vîrfuri de lance, pumnale (lame), gratoare, așchii sau alte piese (*ibidem* 225 — 229), nefiind luate în considerare încă depozitele din piese de chihlimbar menționate mai sus. Ele sînt cercetate de C. Neergaard, cînd el se ocupă de podoabele din acest material (Neergaard 1888). Printre descoperirile publicate de el, menționăm numai depozitul de la Stashove Mose lângă Horsfeld, Danemarca. Acolo, într-o mlaștină, s-au găsit aproximativ 500 de piese de chihlimbar brut (nelucrat), care erau depuse sub trei topoare de piatră. Topoarele au fost aranjate oblic, fiecare sprijinind pe celelalte, ca un fel de „cort” (*ibidem* 296 — 297, nota). Numai spre sfîrșitul sec. XIX este descris și din Europa sud-estică un depozit din epoca neolitică (P. Reinecke 1897). La Gjeorske, Dalmația, s-au găsit în jur de 60 de topoare din piatră șlefuite și mai mult vîrfuri de săgeți din care numai puține au ajuns în muzeul din Knin. Fiindcă acolo lipsesc complet alte materiale, P. Reinecke consideră piesele drept dovezi. El discută mai departe numai legăturile cronologico-culturale pe baza acestui depozit și nu ia în considerație semnificațiile comerciale sau religioase ale depozitelor.

Dacă ne oprim aici cu schițarea istoricului cercetărilor privind depozitele din epoca neolitică, este pentru faptul că, în general, cele mai importante teme au fost deja luate în discuție. Acestea sînt problema caracterului cultural al depozitelor, discutarea existenței unui comerț, aranjarea specială a pieselor, deosebirea dintre descoperirile din mediul acvatic

și cele din pământ și, în sfârșit, faptul că depozitele din epocile premetalice sînt cunoscute în mai multe zone ale Europei.

Menționăm că depunerile de vase, de multe ori aflate în legătură cu oase de animale sau umane, au fost temeinic studiate de către C. Becker (1947). El ajunge la concluzia că aceste depuneri sînt votive, avînd în vedere spre exemplu descoperirea de la Veggerslev Mose I, Danemarca unde, într-o mlaștină, s-a descoperit o platformă din lemn lingă care erau depuse vase de lut și topoare din silex fără a se mai descoperi altceva (C. Becker 1947, 53 urm., nr. 135). Platforma este considerată ca un mijloc de a pătrunde mai adînc în zona mlaștinoasă și în nici un caz ca urmă de locuire.

Depozitele neolitice de topoare de piatră, cele de chihlimbar etc. au fost analizate și de M. Rech (1979 și 1980), care le consideră de asemenea ca depuneri votive, și datorită faptului că piesele erau depuse de multe ori într-o poziție specială (Rech 1979, 15, fig. 2; idem 1980, 296 fig. 246). Îndeosebi topoarele fuseseră studiate de C. Becker (1952) și de K. Ebbesen (1975 și 1979), iar alte piese (pumnale și seceri cioplite din silex) fuseseră analizate de E. Lomborg (1973) și H. Kühn (1979), fiind luate în considerare și depozitele constituite din categorii amintite (Lomborg 1973; Kühn 1979, 25). Dat fiind faptul că ele au fost subiectul unor studii ample, ne mărginim să atragem atenția asupra depozitelor de lame din silex. Menționăm aici descoperirile de la Kállo, Ungaria (Patay 1960), de la Dorsheim, Germania sud-vestică (Schardt 1980), de la Creusette, Franța (Geslin ș. a. 1975 și 1980) și de la Schalkholz, Germania de nord (Bokelmann 1972). Exemplele date arată că acest tip de depozite este răspîndit în întreaga Europă. Semnificativ ni se pare faptul că lamele din depozitele de la Creusette (fig. 7) și de la Schalkholz (fig. 9) erau confecționate fiecare din puține nuclee, fiind posibilă parțial chiar și reconstrucția suprafeței originale a nucleului înainte de producerea lamelor. Importantă este situația de la Schalkholz, depozitul de acolo fiind descoperit la numai trei metri depărtare de un mormînt megalitic (fig. 8) și evident, legat de anumite ritualuri de înmormîntare. În studiul lui K. Bokelmann despre această descoperire, el face și comparația mărimii lamelor din depozit cu cele din așezări contemporane din aceeași zonă. Prin analiza lui se arată că lamele din depozit (și din unele morminte) sînt mai bune și mai mari decît cele întîlnite de obicei în așezări (fig. 10) și ajunge la concluzia că piesele erau special produse pentru a fi depuse, fie în morminte, fie în depozite. Din acest fapt se deduce că nu poate fi vorba de piese de folosință obișnuită, ci de piese special confecționate, probabil, cu ocazia unui ritual.

Atragem atenția asupra faptului că și din mezolitic sînt cunoscute depozite de lame, așa că avem de a face cu o tradiție îndelungată. În acest cadru poate fi menționată și relatarea din Biblie, conform căreia Iosua circumcide poporul cu un cuțit din cremene (Iosua 5.2 — 3: În vremea aceea a zis Domnul către Iosua: „Fă-ți cuțite tăioase de cremene și taie împrejur pe fiii lui Israel a doua oară”. Și și-a făcut Iosua cuțite de cremene și a tăiat împrejur pe fiii lui Israel, la locul ce se numește Dealul Aralot”), acest eveniment petrecîndu-se în epoca tîrzie a bronzului! Faptele ne indică și semnificația rituală a pieselor (lame simple), care nu par să fi fost ceva deosebit de frumos sau complicat de produs.

Terminăm cu concluzia că obiceiul de a depune ofrande din diferite materiale își are începutul, cel mai tîrziu, odată cu apariția lui *homo sapiens*. A doua intenție a rinăurilor de față este de a atrage atenția asupra



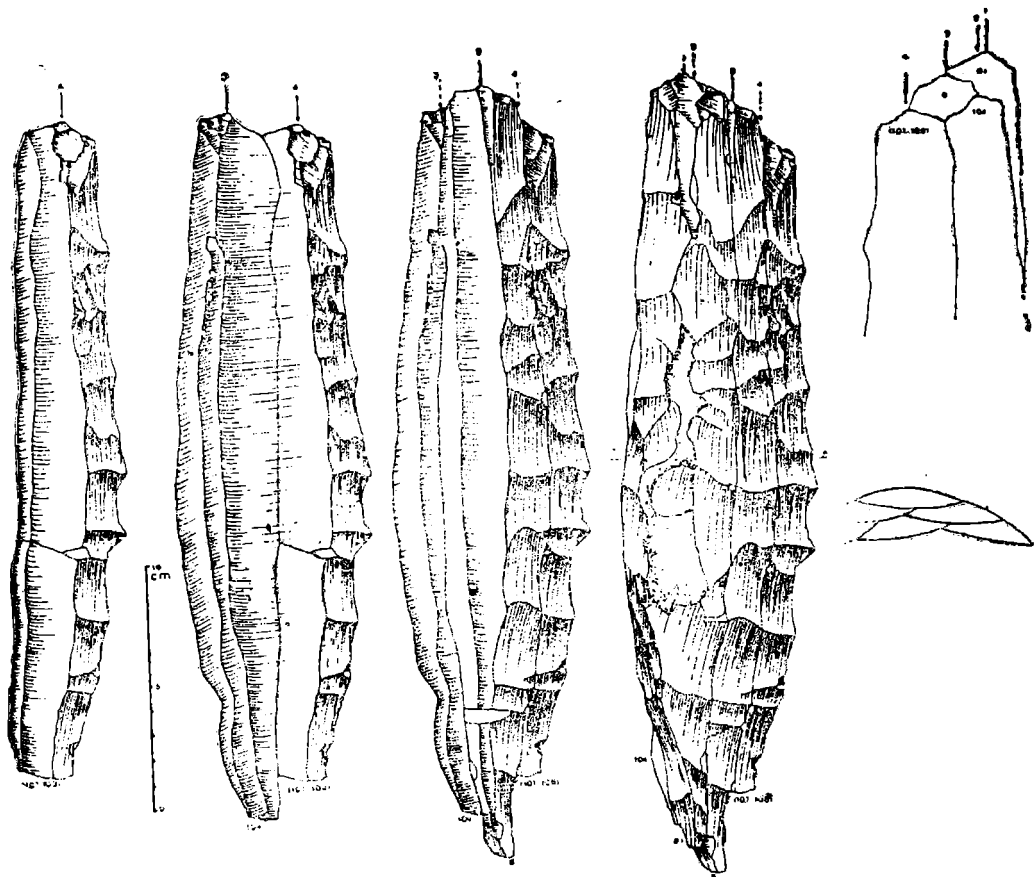


Fig. 7. La Creusette. Reconstrucția suprafeței unui nucleu (după Geslin ș.a. 1980).

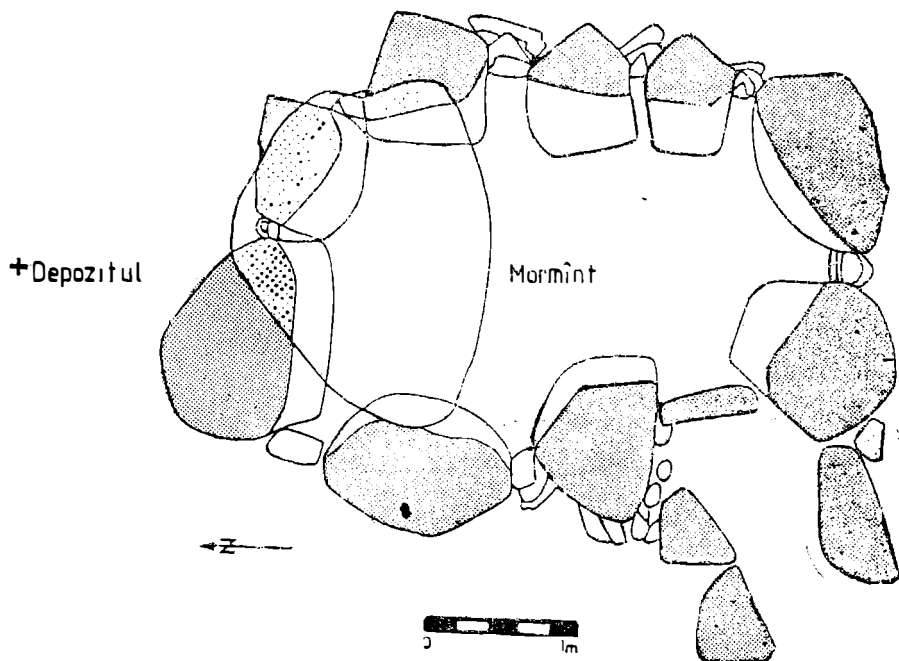


Fig. 8. Schalkholz. Plan de situație (după Bokelmann 1972).

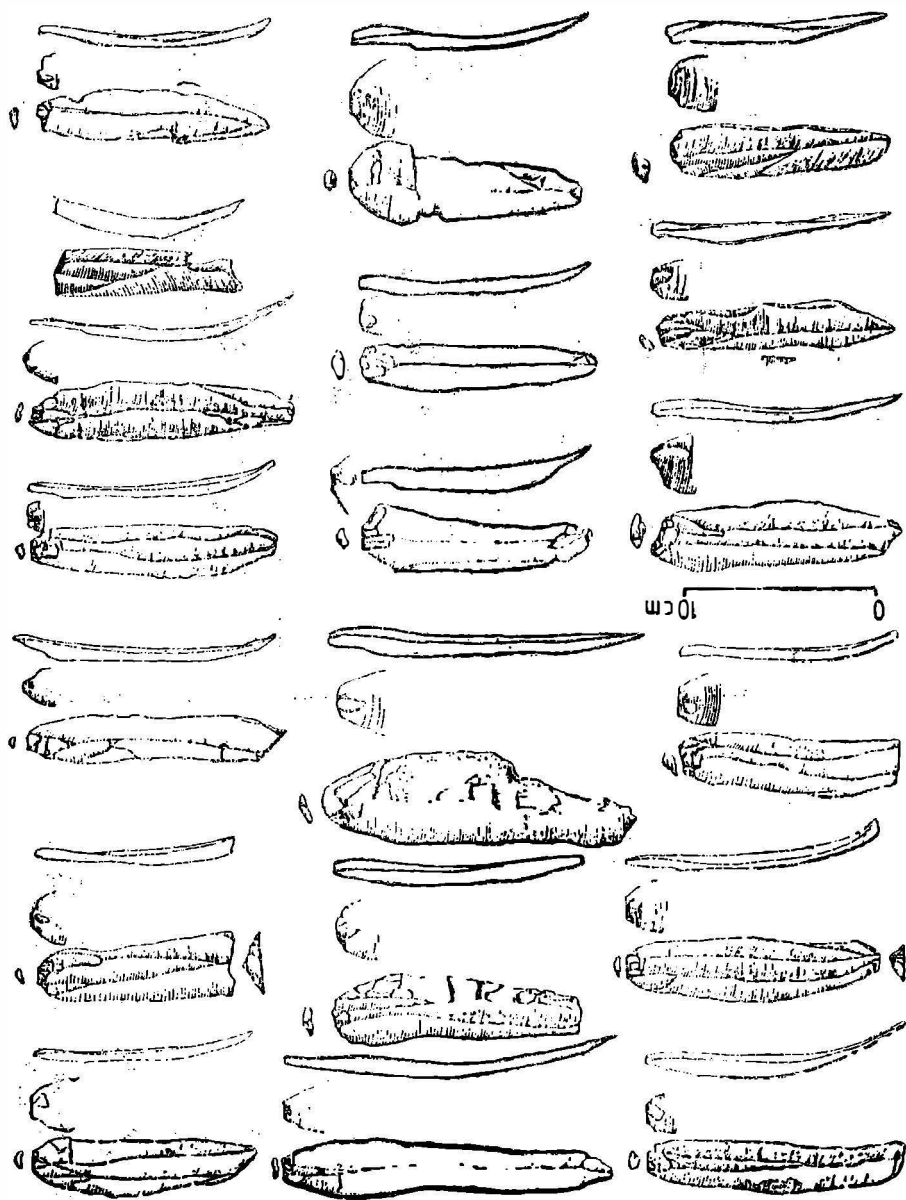
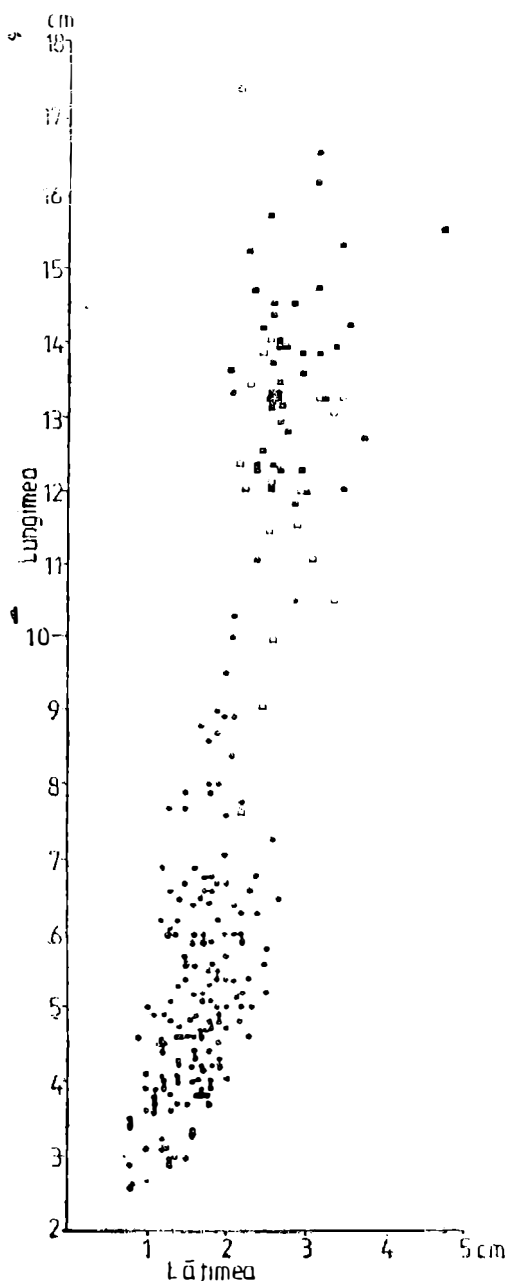


Fig. 9. Schalkholz. Cîteva dintre lamele depozitului (după Bokelmann 1972).

Fig. 10. Mărimea lamelor din aşezarea de la Warder (●) în comparaţie cu cea a lamelor din depozitul de la Schalkholz (lame întregi ■ ; fragmente de lame □).



importanţei depozitelor nemetalice şi pentru epocile în care acesta (metalul) era cunoscut şi folosit ; aceste depozite constituite din alte materiale decât metalul nu sînt, în mod cuprinzător, studiate, deşi aceasta ar putea sugera multe idei valoroase şi pentru interpretarea descoperirilor similare din metal. S-ar putea, de exemplu, constata existenţa unor trăsături comune

în mentalitatea celor două mari epoci ale preistoriei (cea a pietrei și cea a metalului), precum și lărgirea noțiunii de depozit, în sensul că, după apariția metalului, se continuă aproape în exclusivitate obiceiuri de depunere de mult cunoscute.

## LISTĂ BIBLIOGRAFICĂ

- Becker C. J. 1947  
— 1952  
— 1990  
Bokelmann K. 1972  
Bosinski G. 1990  
Ebbesen K. 1975  
— 1980  
Engelhardt C. 1868  
Faber C. G. 1868  
Galli R. 1978  
Geißlinger H. 1984  
Geslin M. ș.a. 1975  
— 1980  
Hancăr F. 1953  
Jessup R. 1970  
Kühn H. J. 1979  
Lomborg E. 1973  
Maringer J. 1956  
Menghin O. 1926  
Montelius O. 1874  
Müller S. 1886  
Müller-Beck H. 1957  
Oldsag Committee 1839  
Patay P. 1960  
Rech M. 1979  
— 1980  
Reinecke P. 1897  
Rust A. 1937  
— 1943  
— 1948  
— 1974  
Schardt H. G. 1980  
Smith R. A. 1921  
Torbrügge W. 1971  
Woodmann P. 1978  
Zotz L. F. 1955  
Aarbøger for Nordisk Oldkyndighed og Historie, 1—318.  
Acta Archaeologica, 23, 31—79.  
Historisk-filosofiske Skrifter, 13.  
Offa, 29, 113—131.  
*Homo Sapiens. L'histoire des chasseurs du Paléolithique supérieur en Europe (40 000—10 000 avant J.C.)*, Paris.  
Arkaeologiske Studier, 2 (Copenhaga)  
in *5000 Jahre Feuersteinbergbau. Die Suche nach dem Stahl der Steinzeit*, Bochum, 299—304.  
Aarbøger for Nordisk Oldkyndighed og Historie, 81—166.  
Aarbøger for Nordisk Oldkyndighed og Historie, 334—351.  
*L'aventure de l'os dans la préhistoire*, Paris.  
Reallexikon der Germanischen Altertumskunde, V, s.v. *Depotfund, Hortfund*. Berlin—New York, 320—338.  
Gallia Préhistoire, 18, 1, 401—422.  
in *5000 Jahre Feuersteinbergbau. Die Suche nach dem Stahl der Steinzeit*, Bochum, 289—293.  
IPEK, 18, 1949—1953 (1956), 1—6 și pl. 1—6.  
*Ancient Peoples and Places*, Londra.  
*Das Spätneolithikum in Schleswig-Holstein*, Neumünster.  
Nordiske Fortidsminder, Serie B.  
*Vorgeschichtliche Religion. Religionen im Steinzeitlichen Europa*, Zürich-Köln.  
Wiener Prähistorische Zeitschrift, 13, 14—19.  
Bidrag till Kännedom om Götteborgs och Bohusläns Fornminnen och Historia, 1, 1874—1879, 1, 13—88.  
Aarbøger for Nordisk Oldkyndighed og Historie, II, 1, 216—251.  
*Das obere Altpaläolithikum in Süddeutschland. Ein Versuch zur ältesten Geschichte des Menschen*, I, Bonn.  
Annaler for Nordisk Oldkyndighed, 162—170.  
Folia Archaeologica, 12, 15—20, pl. II—V.  
*Studien zu Depotfunden der Trichterbecher- und Einzelgrabkultur des Nordens*, Neumünster.  
in *5000 Jahre Feuersteinbergbau. Die Suche nach dem Stahl der Steinzeit*, Bochum, 294—298.  
Mittheilungen der Anthropologischen Gesellschaft in Wien, Sitzungsberichte, 1, 17—18.  
*Das altsteinzeitliche Rentierjägerlager Meindorf*, Neumünster.  
*Die alt- und mittelsteinzeitlichen Funde von Stellmoor*, Neumünster.  
Ur-Schweiz/La Suisse Primitive, 12, 4, 68—71.  
*Urreligiöses Verhalten und Opferbrauchtum des eiszeitlichen Homo sapiens*, Neumünster.  
in *5000 Jahre Feuersteinbergbau. Die Suche nach dem Stahl der Steinzeit*, Bochum, 284—288.  
Archaeologia or Miscellaneous Tracts relating to Antiquity, 71, 113—124.  
51—52, BerRGK, 1—146.  
*The Mesolithic in Ireland*, Oxford.  
*Das Paläolithikum in den Weinberghöhlen bei Mauern*, Bonn.