

# ÎN LEGĂTURĂ CU PROBLEMA LOCUINTELOR DE SUPRAFAȚĂ CU PLATFORMĂ DIN AȘEZĂRILE CULTURILOR PETREȘTI ȘI CUCUTENI-TRIPOLIE \*

DE

IULIU PAUL-Sibiu

Cu prilejul săpăturilor întreprinse în așezarea neolitică de la Poiana în Pisc (com. Cașolț, r. Sibiu) în 1957 și îndeosebi în 1958<sup>1</sup>, s-a stabilit existența, în aria culturii Petrești, a unor resturi de locuințe (platforme) asemănătoare pînă la identitate cu cele din așezările aparținînd culturii Cucuteni-Tripolie. Ulterior, prin săpăturile efectuate de semnatarul acestor rînduri în așezările cu ceramică pictată de tip Petrești de la Ocna Sibiului-„Fața Vacilor” (1959—1960), Pianul de Jos-„Podei” (1961—1963), Mihălț-„Măticuta” (1964) și Păuca-„Homm” (1965), au fost dezvelite și alte locuințe similare, de unde s-a putut deduce că locuințele de suprafață cu platformă, de tipul celor din aria culturii Cucuteni-Tripolie, sînt caracteristice și pentru cultura cu ceramică pictată de tip Petrești.

Încercarea de a explica rolul și rostul acestor platforme cu prilejul publicării primelor descoperiri de acest fel<sup>2</sup> s-a înscris pe linia ipotezelor cunoscute, emise cu prilejul valorificării vastelor cercetări întreprinse în așezările aparținînd culturii Cucuteni-Tripolie<sup>3</sup>. Treptat însă, observațiile făcute cu prilejul dezvelirii locuințelor din așezările cu ceramică pictată de tip Petrești enumerate mai sus au ridicat, cu fiecare nouă locuință săpată, noi și noi probleme de natură să pună sub semnul întrebării ipotezele ante-

\* Rezultatele preliminare ale cercetărilor privind locuințele de suprafață au fost prezentate la Sesiunea științifică a Filialei din Sibiu a Societății de științe istorice și filologice, din 14 februarie 1964.

<sup>1</sup> Vezi M. Macrea, *Șantierul arheologic Cașolț-Boița*, în *Materiale*, VI, p. 421 și urm., și I. Paul, *Așezarea neolitică tirzie de la Poiana în Pisc*, în *Materiale*, VII, p. 109—112, fig. 2 și p. 118.

<sup>2</sup> I. Paul, *op. cit.*, p. 110.

<sup>3</sup> T. S. Passek, *Периодизация трипольских поселений*, în *MIA*, 10, 1949, cap. I, p. 7 și urm.; Vl. Dumitrescu, *Hăbășești*, monografie arheologică, cap. II, *Locuințele*, și îndeosebi p. 176 și urm.; A. C. Florescu și M. Florescu, în *Materiale*, VII, 1961, p. 79—83; Hortensia și Vl. Dumitrescu, *Șantierul arheologic Traian*, în *Materiale*, VII, 1961, p. 92—95; M. Petrescu-Dîmbovița, Adrian și Marilena Florescu, *Șantierul Trușești*, în *Materiale*, VIII, p. 227—228. Vezi și I. T. Dragomir, *Unele considerații cu privire la modul de construcție al locuințelor din așezările culturii Cucuteni-Tripolie*, în *SCIV*, XIII, 1962, p. 393—397.

rioare referitoare la sistemul de construire <sup>4</sup> și la aspectul inițial al locuințelor ale căror resturi ni s-au păstrat sub forma acestor platforme de lut ars.

Comparind observațiile noastre cu cele cunoscute pe baza săpăturilor anterioare din așezările cucuteniene, am ajuns treptat la concluzia că încercarea de reconstituire a acestor locuințe pare a fi în multe privințe greșită <sup>5</sup> și că, de fapt, în cazul platformelor de lut ars avem de-a face cu resturile unor locuințe construite pe piloți (picioare) de lemn la o oarecare distanță de sol.

Spațiul nu ne îngăduie să facem o descriere detaliată a fiecăreia din locuințele săpate și a observațiilor făcute cu acest prilej; de aceea vom aborda numai acele probleme ce ni se par a fi esențiale pentru înțelegerea și interpretarea corectă a acestor vestigii arheologice. Stadiul actual al cercetărilor ne scutește de reluarea în discuție a felului în care au fost interpretate mai demult descoperirile de acest fel <sup>6</sup>. Concluziile cercetătoarei sovietice Tatiana Passek <sup>7</sup>, ca și precizările cercetătorului român Vl. Dumitrescu <sup>8</sup>, sînt, credem, suficient de convingătoare, în sensul că azi nimeni nu se mai îndoiește de faptul că platformele de lut ars reprezintă resturile unor locuințe de suprafață. Vl. Dumitrescu demonstrează că respectivele suprafețe de chirpici ars nu pot fi interpretate ca fiind resturi ale peretilor locuinței <sup>9</sup>, conchizînd, pe baza unor argumente și observații convingătoare, că de fapt avem de-a face cu resturile platformelor din interiorul locuințelor <sup>10</sup>.



După părerea noastră, chiar și resturile cele mai bine păstrate ale acestor platforme lasă impresia unei dislocări mai mult sau mai puțin evidente <sup>11</sup> (fig. 1/1,3). Altele sînt în schimb destul de împrăștiate, împrăștiere ce nu poate fi pusă numai pe seama răvășirilor ulterioare (fig. 1/2, 4). O dovadă în acest sens este și faptul că locuința nr. 3 de la Poiana în Pisc, ale cărei resturi sînt foarte răvășite, se găsesc la mai puțin de 2 m distanță de locuința nr. 2 (fig. 2/1), aceasta din urmă făcînd parte din categoria platformelor bine păstrate. Dacă împrăștierea chirpiciului locuinței nr. 3 de la Poiana în Pisc s-ar datora numai unei răvășiri ulterioare, această

<sup>4</sup> Cf. *Istoria României*, vol. I, București, Edit. Academiei, 1960, p. 64.

<sup>5</sup> Cf. T. S. Passek, *op. cit.*, p. 132 și urm., p. 136, fig. 72 (așezarea Kolomișcina). Încercarea sa de reconstituire a fost acceptată în liniile sale generale și de către cercetătorii români.

<sup>6</sup> Vezi și A. L. Mongait, *Arheologia în U.R.S.S.*, București, Edit. Științifică, 1961, p. 97.

<sup>7</sup> T. S. Passek, *op. cit.*, cap. I, p. 7 și urm.

<sup>8</sup> Vl. Dumitrescu, *op. cit.*, cap. II, p. 177.

<sup>9</sup> *Ibidem*, p. 177—179. Autorul săpăturilor de la Hăbășești înșiră în continuare și argumentele care contrazic explicația „platformelor” (p. 179—180). Observațiile menționate de autor contrazic într-adevăr explicația dată platformelor, așa cum au fost acestea interpretate și explicate, ca element constructiv al locuințelor imaginate de T. S. Passek. Pînă la urmă autorul afirmă că „aceste constatări cer încă o explicație verosimilă pe care în stadiul actual al cunoștințelor noastre nu o putem da”, rămînînd în ultimă instanță la interpretarea și reconstituirea propusă de T. S. Passek (p. 178—179), adăugîndu-i totodată unele corectări și precizări de amănunt.

<sup>10</sup> Cf. M. Petrescu-Dîmbovița, *Șantierul Valea Jijiei. Așezarea neolitică de la Trușești*, în *SCIV*, III, 1952, 1, p. 62.

<sup>11</sup> Vezi și A. L. Mongait, *op. cit.*, p. 97; *Hăbășești*, cap. II, pl. LIII și LIV/2; T. S. Passek, *op. cit.*, p. 57. Figura 22 reprezintă o vedere de ansamblu a locuinței nr. 2 de la Kolomișcina II. Aspectul este identic cu cel al resturilor locuințelor de la Hăbășești și din așezările culturii Petrești: porțiuni compacte, goluri în masa de chirpici, dintre care cel mai mare în centru și spre stînga. Și aici, ca și la imaginea din figura 23, golurile din chirpici lasă impresia unei rupturi și prăbușiri a platformei.

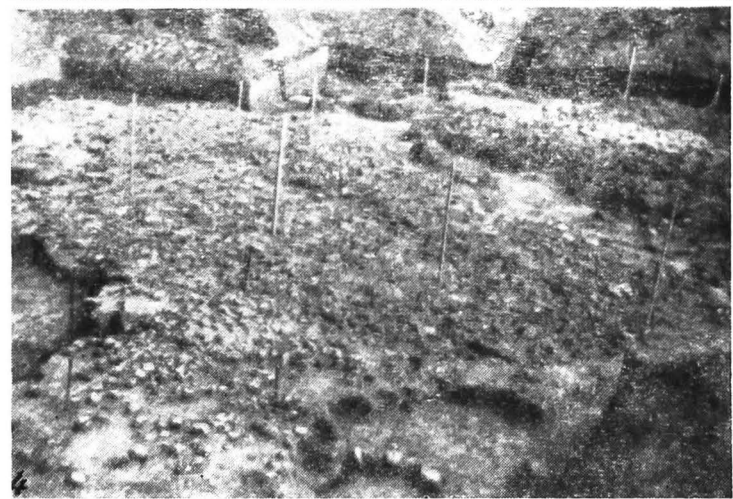
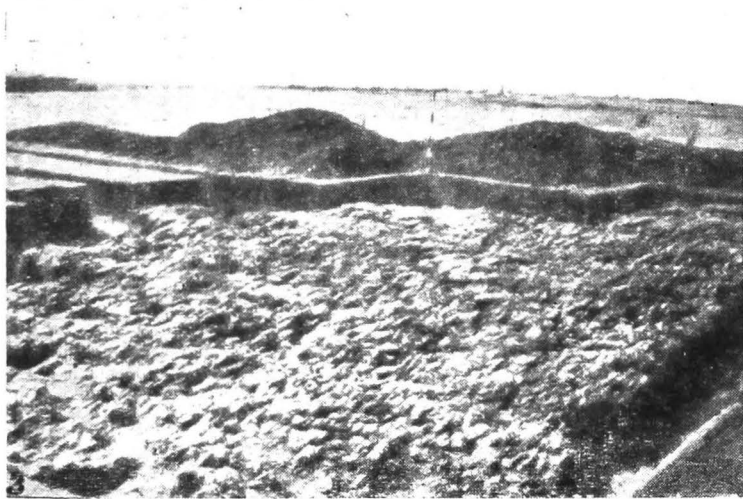


Fig. 1. — 1, *Pianul de Jos* — „*Podei*”, resturile locuinței nr. 2 văzute dinspre sud-vest; 2, *Pianul de Jos* — „*Podei*”, resturile locuinței nr. 1 văzute dinspre sud-vest; 3, *Ocna Sibiului* — „*Fața Vacilor*”, resturile locuinței nr. 1 văzute dinspre sud-est; 4, *Cașolț* — „*Poiana în Pisc*”, resturile locuinței nr. 3 văzute dinspre nord.

răvășire ar fi trebuit să afecteze și locuința nr. 2, aflată în imediata sa apropiere. De aici putem deduce că starea de conservare a resturilor platformelor nu se datorează numai unor răvășiri ulterioare incendiului care a distrus locuința, ci mai degrabă faptului că ele n-au fost construite direct pe sol, ci pe picioare (piloți), la o oarecare distanță de la nivelul de călcare antic. Gradul de împrăștiere al resturilor platformei s-ar datora în acest caz, în primul rînd, distanței inițiale față de sol, în al doilea rînd condițiilor, de data aceasta întîmplătoare, în care a fost distrusă, prin incendiu, respectiva locuință, și abia în ultimă instanță răvășirilor ulterioare.

Acesta ar fi unul din argumentele care ar pleda împotriva ipotezei potrivit căreia platformele acestor locuințe au fost construite direct pe pămînt. Că ele n-au fost construite direct pe sol și apoi arse intenționat ne-o mai poate dovedi, printre altele, și compararea resturilor unor astfel de platforme cu resturile unor vetre de foc găsite în afara locuințelor<sup>12</sup> (fig. 2/2). În profilul acestor vetre se poate observa cu ușurință acțiunea treptată a focului, de la partea superioară puternic arsă, de culoare cenușie-albicioasă, spre partea inferioară, dinspre sol, de culoare roșcat-cărămizie. Arderea de pe vatră a acționat treptat și asupra solului pe care aceasta a fost direct construită. Culoarea pămîntului de sub vatră a suferit la rîndul său influența focului, dobîndind o nuanță diferită (roșcat-violacee) de cea a solului din preajma vetrei. La toate acestea se poate adăuga observația că, deși relativ reduse ca suprafață (diametrul în jur de 1 m), vetrele exterioare sînt bine fixate de sol pe care au fost construite. Or, la resturile locuințelor nu pot fi observate nici una din aceste caracteristici. Dimpotrivă, resturile platformelor, deși au de cele mai multe ori o formă aproximativ dreptunghiulară, sînt totuși dislocate și nu aderă direct la sol, ceea ce presupune, după părerea noastră, o prăbușire. Spre aceeași concluzie ne împing și observațiile făcute asupra vetrelor din interiorul locuințelor. Gradul de concentrare sau împrăștiere a resturilor vetrelor din interiorul locuințelor este, în peste nouăzeci la sută din cazuri, direct proporțional cu gradul de concentrare sau împrăștiere al platformelor, de unde se poate deduce în chip logic că aceste vetre — fie că erau construite pe lipitura de lut a platformei, fie direct pe birnele de lemn, într-o porțiune rezervată — se împrăștiu, în cădere, cu prilejul incendierii și distrugerii locuinței respective, aproximativ în aceeași măsură ca și lipitura de lut a platformei<sup>13</sup> (fig. 2/3 ; fig. 3 ; fig. 4). Pe de

<sup>12</sup> În așezarea de la Pianul de Jos — „Podet”, au fost descoperite mai multe vetre de foc, situate în cuprinsul așezării, dar în afara locuințelor. Deosebirea dintre aceste vetre și cele găsite în cuprinsul locuințelor, pe resturile de chirpici ars al platformelor sau printre acestea, am semnalat-o și în articolul *Complexul de cult de la Pianul de Jos*, publicat în *Studii și comunicări*, 12, Arheologie-Istorie, Sibiu, 1965, p. 6, nota 2.

<sup>13</sup> În locuința nr. 1 din așezarea de la Păuca — „Hom:m” s-au găsit două vetre de foc, ambele răvășite și împrăștiate în cădere. O parte din vatra nr. 1 (fig. 2/3) a ajuns cu partea superioară pe pămînt, dovadă a completei răsturnări a porțiunii respective cu prilejul prăbușirii platformei. Cea de-a doua vatră (fig. 3), construită inițial în jumătatea dinspre latura îngustă, de nord-vest, a locuinței, era împrăștiată pe direcția de cădere a platformei, pe o distanță de circa 4 m. Vetrele sau resturile acestora pot fi identificate și deosebite astfel de restul chirpiciului ars, atît datorită compoziției (lut amestecat cu nisip, fără pleavă), cît și formei lor specifice de chirpici cu desprindere prismatică: „pietricele de mozaic”. Vatra din locuința nr. 2 de la Pianul de Jos — „Podet”, precum și cea din locuința nr. 1 de la Mihalț — „Măticuta”, par a fi fost construite la rîndul lor peste lipitura de lut a platformei, pe cînd vatra din locuința nr. 2 de la Cașolt — „Poiana în Pisc” se pare că a fost

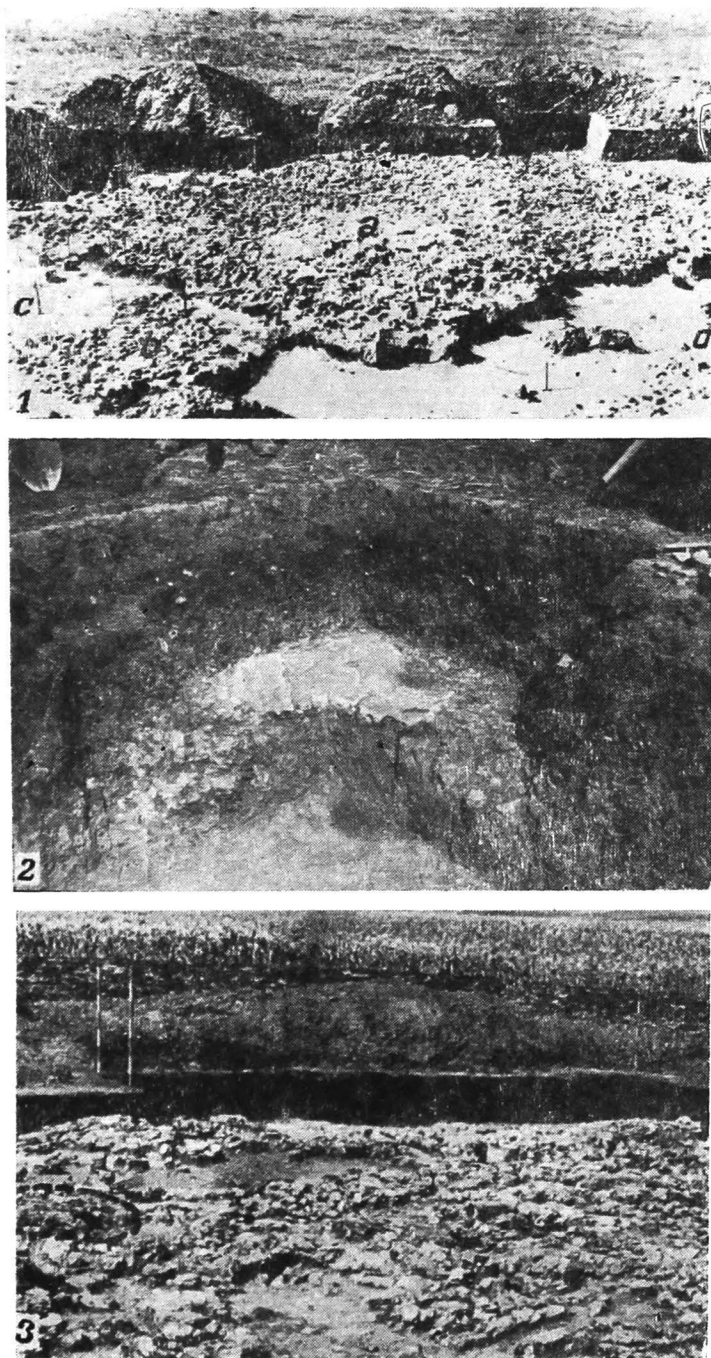


Fig. 2. — 1, Cașolț — „Poiana în Pisc”. Resturile locuinței nr. 2 văzute dinspre nord-est (a = platforma locuinței; b = resturi din peretele de nord-est; c = groapa de lângă locuință; d = o parte din resturile locuinței nr. 3) ; 2, Pianul de Jos — „Podul”. Vedere de ansamblu a vetrei nr. 1, descoperită în secțiunea III, în afara locuinței ; 3, Păuca — „Homm”. Locuința nr. 1 (vedere parțială cu vatra nr. 1 din jumătatea de sud-est).

altă parte, nici cu prilejul demontării resturilor locuințelor, nici în profilul pereților șanțurilor care secționau locuințele nu s-a putut observa niciodată o nivelare sau o amenajare prealabilă a terenului pe care a fost construită locuința. În schimb, de foarte multe ori s-au găsit cu prilejul săpăturilor gropi sub locuințe<sup>14</sup>. Mai mult, aceste gropi puteau fi bănuite încă înainte de a demonta resturile locuințelor după golurile existente în suprafața de chirpici; chirpiciul ce lipsea de la suprafață se găsea în respectivele gropi<sup>15</sup>, ceea ce ni se pare a fi încă o dovadă că terenul n-a fost nivelat în prealabil.

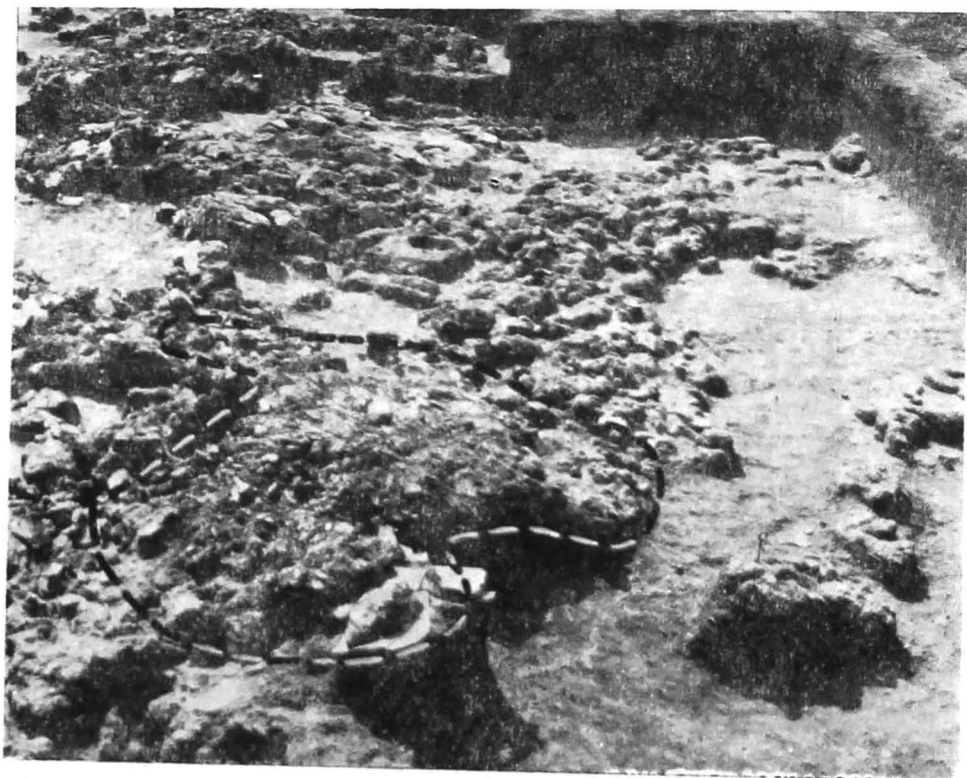


Fig. 3. — Păuca — „Homm”. Locuința nr. 1 (vedere parțială cu resturile vetrei nr. 2, din jumătatea de nord-vest a locuinței).

Or, fără o amenajare prealabilă, platformele n-ar fi putut fi construite direct pe sol. În aceeași ordine de idei, amintim situațiile constatate cu prilejul săpării locuințelor nr. 10, 15, 25 și 27 din așezarea de la Hăbășești<sup>16</sup>, unde, sub dărămăturile platformelor, s-au găsit vase întregibile și fragmente

construită direct pe podina de lemn a platformei. Fragmente de gardină s-au găsit numai la vatra locuinței nr. 2 de la Pianul de Jos — „Podei”, unde resturile vetrei, ca și ale platformei de altfel, erau mai bine păstrate. Compară și cu Hăbășești, p. 171, pl. LIV/4 și 5.

<sup>14</sup> Vezi Hăbășești, p. 36, pl. XI; p. 44, pl. XIV; p. 80, pl. XXVII; p. 112, pl. XXXVII.

<sup>15</sup> Ibidem.

<sup>16</sup> Vl. Dumitrescu, *op. cit.*, p. 61—63; p. 75—78; p. 103—110; p. 113—117; și p. 179 și urm. O situație similară s-a descoperit la Ocna Sibiului, unde avem de asemenea două platforme parțial suprapuse. De altfel, în aproape toate cazurile întâlnite de noi, sub platforme s-a descoperit inventar arheologic ce nu și-ar fi găsit locul acolo în cazul când platforma s-ar fi construit direct pe pământ.



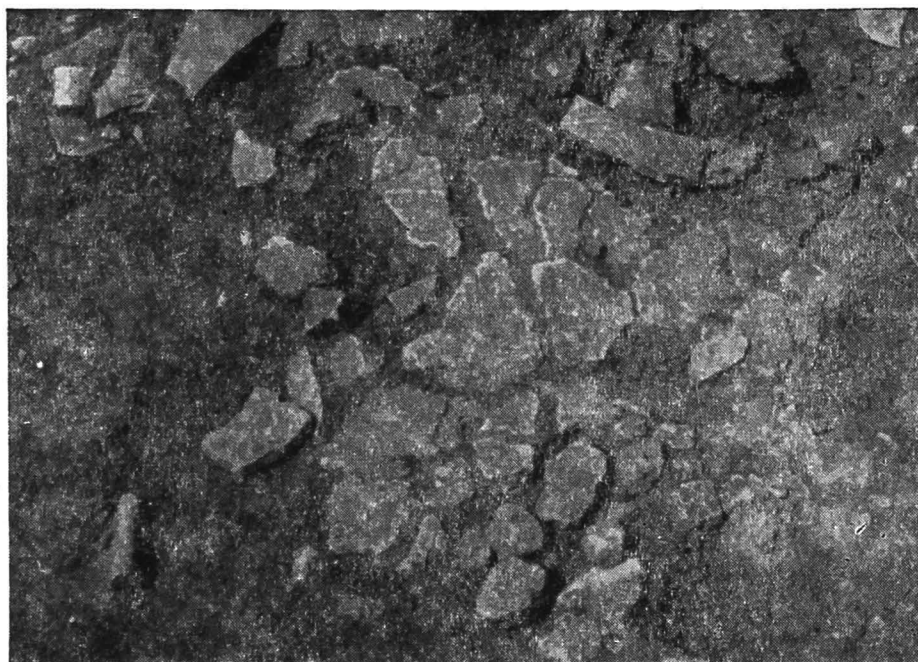


Fig. 4. — *Mihalț* — „*Măticuta*”. Detaliu din resturile locuinței nr. 1, cu resturile  
vetrei de foc din interiorul acesteia.



Fig. 5. — *Păuca* — „*Homm*”. Vedere de ansamblu, dinspre vest, a resturilor locuinței nr.1.

care străbăteau resturile platformei și chiar platforme suprapuse. Admițând ipoteza noastră, după care platformele, și deci, implicit, locuințele, nu erau construite direct pe pământ, ci pe piloți, la o oarecare distanță de sol, situațiile amintite mai sus devin explicabile.

Afirmațiile noastre sînt sprijinite și de alte constatări făcute în legătură cu arderea chirpiciului. Este adevărat că în cele mai multe cazuri semnalate pînă în prezent, chirpiciul platformelor este ars relativ uniform, adică are aceeași culoare cărămizie, atît pe partea superioară netezită sau chiar fățuită, cît și pe partea inferioară, dinspre sol, care păstrează urme de birne (bulumaci) sau trunchiuri despicate. Sînt însă și cazuri cînd, pe anumite porțiuni din suprafața platformei, chirpiciul este cărămiziu pe ambele fețe, dar negricios sau numai uscat și afumat în interior. S-a putut constata, de asemenea, uneori și o ardere inegală a uneia și aceleiași suprafețe de chirpici, în cadrul căreia s-au găsit părți din suprafață arse pînă aproape de zgurificare, pe cînd altele sînt abia uscate și ușor colorate de focul care a distrus locuința. Cel mai concludent exemplu în acest sens ni-l oferă resturile locuinței descoperite în așezarea de la Păuca-„Homm”.



Primele resturi ale locuinței nr. 1 din așezarea cu ceramică pictată de tip Petrești de la locul numit „Homm” de pe hotarul com. Păuca (r. Sebeș, reg. Hunedoara) au apărut în cuprinsul secțiunii a II-a săpate în această așezare. Pentru degajarea și dezvelirea completă a acestei locuințe a fost săpată treptat o suprafață de circa 200 m<sup>2</sup>. După dezvelirea lor completă, resturile locuinței ne-au apărut sub forma unei suprafețe întinse de chirpici mai mult sau mai puțin compact, peste și printre care se găseau fragmente ceramice, vase întregi și întregibile, unelte de silix și de piatră șlefuită, greutatea de la războiul de țesut etc. Resturile locuinței se întind pe o suprafață fără contururi precise. Cu mare greutate s-a putut stabili o orientare aproximativă a axei longitudinale pe direcția SE—NV. O parte a terenului pe care se află resturile locuinței coboară în pantă spre o viroagă care în vechime pare să fi fost mai adîncă și să fi concentrat izvoarele versantului de deal la poalele căruia este situată terasa și așezarea. Viroaga străbate partea de nord-vest a așezării și se varsă spre lunca din Valea Păucii. Lunca, actualmente canalizată, se întinde pe o mare suprafață la poalele terasei pe care este situată așezarea. Ea trebuie să fi fost în antichitate plină de bălți și stufăriș. Jumătatea de sud-est a resturilor locuinței a fost găsită la adîncimea de 0,25—0,30 m de la suprafața actuală a solului, pe cînd jumătatea de nord-vest (fig. 5) era căzută în pantă, spre viroagă la o adîncime care variază, în raport cu înclinarea terenului, între 0,40 și 0,60 și chiar 0,90 m. Partea cea mai aglomerată a chirpiciului se afla tocmai în jumătatea nord-vestică din pantă și, parțial pe latura lungă dinspre N—NE. În general, resturile locuinței ne apar sub forma unor suprafețe mai compacte sau îngrămădiri ce alternează cu goluri sau bucăți de chirpici rar, sub formă de împrăstieri. Ansamblul resturilor locuinței lasă impresia unei prăbușiri. Rîșnițe, vase sparte în cădere și unelte se găsesc peste, uneori printre, iar alteori parțial acoperite cu chirpici (fig. 8/1, 2, și fig. 9/1). Așa cum am arătat mai înainte, în cuprinsul resturilor locuinței au fost identificate două vetre de foc, ambele răvășite și



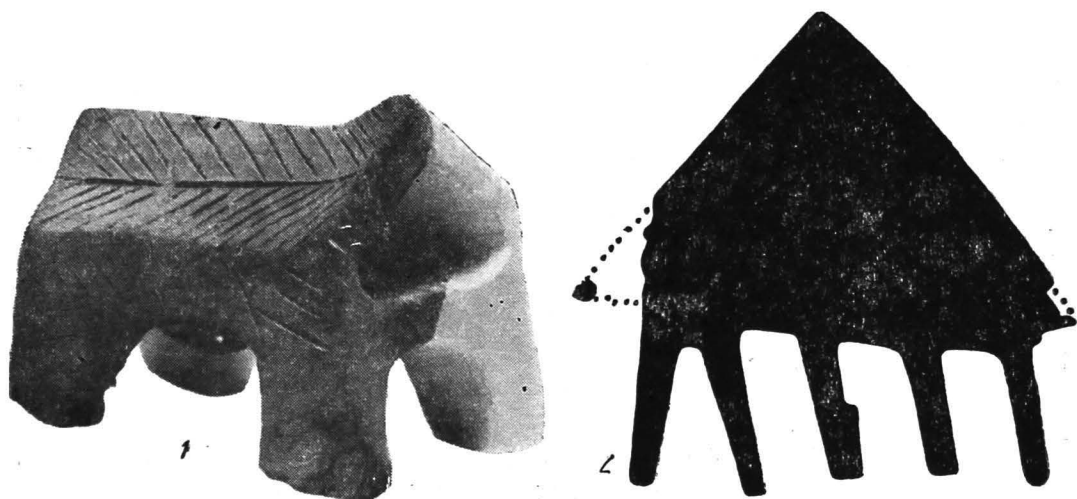


Fig. 6. --; Turdaș — „La Lunca” (r. Orăștie, reg. Hunedoara). 1, model de lut ars al unei locuințe; 2, Turdaș — „La Lunca”. Casă pictată pe un vas (reprodus după M Roska, în AO, VII, 1928, p. 510, nr. 39 și 40).

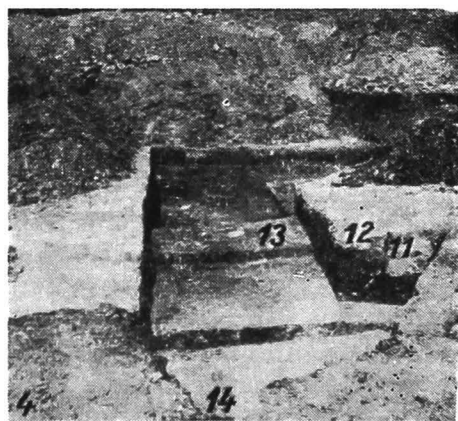
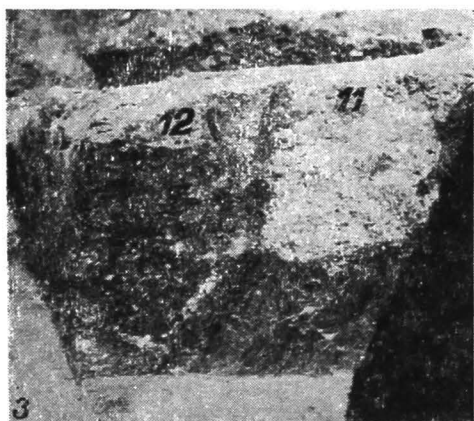
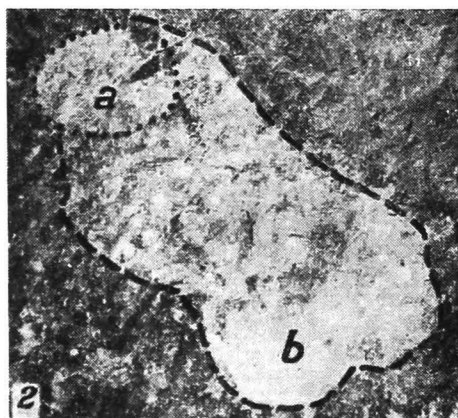
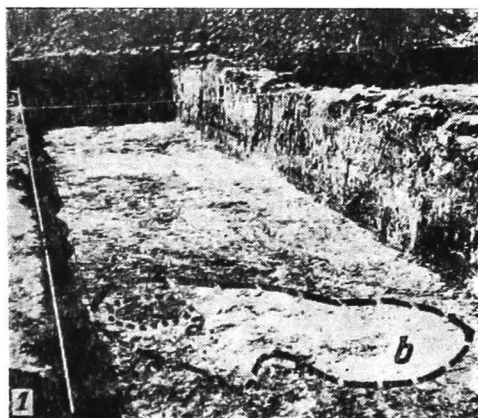


Fig. 7. — Păuca — „Homm”. 1, vedere parțială dinspre nord, a suprafeței săpate pentru identificarea gropilor piloților 1—4 (a = groapa pilotului nr. 3; b = conturul șanțului de plantare al pilotului nr. 3); 2, locuința nr. 1. Detaliu din suprafața săpată pentru identificarea piloților (a = groapa pilotului nr. 1; b = șanțul de plantare al pilotului nr. 1); 3, locuința nr. 1, detaliu după profilul gropilor piloților nr. 11 și 12; 4, vedere parțială, dinspre sud, a suprafeței săpate pentru identificarea piloților 9—13.

aproape complet distruse. În zona chirpiciului îngrămădit (prin cădere) dinspre latura lungă de nord a locuinței, la partea superioară a unor fragmente de chirpici bine ars, se putea observa o fățuială subțire de culoare gălbuie. Tot în acest sector s-au găsit bucăți de chirpici a căror parte superioară, de circa 5 cm grosime, se exfolia. Remarcăm de asemenea faptul că exfolierea părții superioare a chirpiciului platformei se putea observa numai în acele zone în care chirpiciul era bine ars.

Chirpiciul căzut în pantă, deși în general apărea sub o formă mai compactă sau în grămezi mai mari, era mai slab ars și avea o culoare cenușie-gălbuie. În schimb, majoritatea resturilor platformei din jumătatea sud-estică se compunea din chirpici de culoare cărămidie, bine arse, pe alocuri pînă la zgurificare.

Cu prilejul demontării resturilor locuinței din partea de NV mai slab arsă, îndeosebi sub chirpici, s-au găsit numeroase urme de cărbune, de obicei împrăștiate, dar s-au găsit și fișii de cărbune lungi de 30—40 cm și groase de circa 0,20 m, lipite de fața inferioară, dinspre sol, a chirpiciului (fig. 9/2). Urmele birnelor sau ale lemnelor despicate s-au putut observa, în cazul acestei locuințe, numai la bucățile de chirpici care erau mai bine arse. În părțile unde cărbunele se mai păstra, el făcea corp comun cu chirpiciul. Atît chirpiciul (din cauza arderii slabe), cît și cărbunele, se fărîmîtau. Fața superioară a chirpiciului era de obicei ceva mai bine arsă, datorită probabil acoperișului căzut peste platformă în cursul incendiului. În porțiunile mai bine arse și păstrate ale platformei s-a putut constata orientarea urmelor de birne sau loazbe, perpendicular pe axa longitudinală a locuinței. Urme de nulele și pari au fost semnalate numai la chirpiciul împrăștiat pe latura îngustă de SE.



Dacă am avea de-a face cu o ardere intenționată a unei platforme de lut construite pe un pat de birne, direct pe sol, ar trebui să avem o ardere treptată de sus în jos, ca în cazul vetrelor dinafara locuințelor, ceea ce în săpături nu s-a putut constata. Sau atunci ar trebui să admitem că rugul amenajat pe platformă a fost atît de puternic și în același timp uniform, încît focul a pătruns pînă la podina de lemn. În acest caz însă podina de lemn ar fi trebuit să fi suferit, la rîndul ei, influența focului, ceea ce ar fi dus, pe de o parte, la transformarea ei, fie și parțial, în cărbune (așa cum se întîmplă de fapt și în cazul arderii înăbușite a lemnului pentru obținerea mangalului), iar pe de altă parte la dislocarea podinei de birne; faptul ar fi atras după sine, implicit, și denivelarea suprafeței de locuire, lucru ce fără îndoială nu era urmărit de locatari.

Arderea intenționată a platformei mai este contrazisă și de următoarele constatări: cu excepția părții căzute în pantă și incomplet arse a locuinței de la Păuca, nu s-au găsit cărbuni vizibili sub platformele de lut ars, ceea ce presupune după părerea noastră o ardere deschisă și o consumare a lemnului pînă la stadiul de cenușă, care a fost apoi spălată, în parte, de ploii. O astfel de ardere presupune un foc deschis, lucru posibil dacă acceptăm ideea unei construcții pe piloți, dar imposibil în cazul unei arderi intenționate a platformei construite direct pe sol. Analiza microscop-

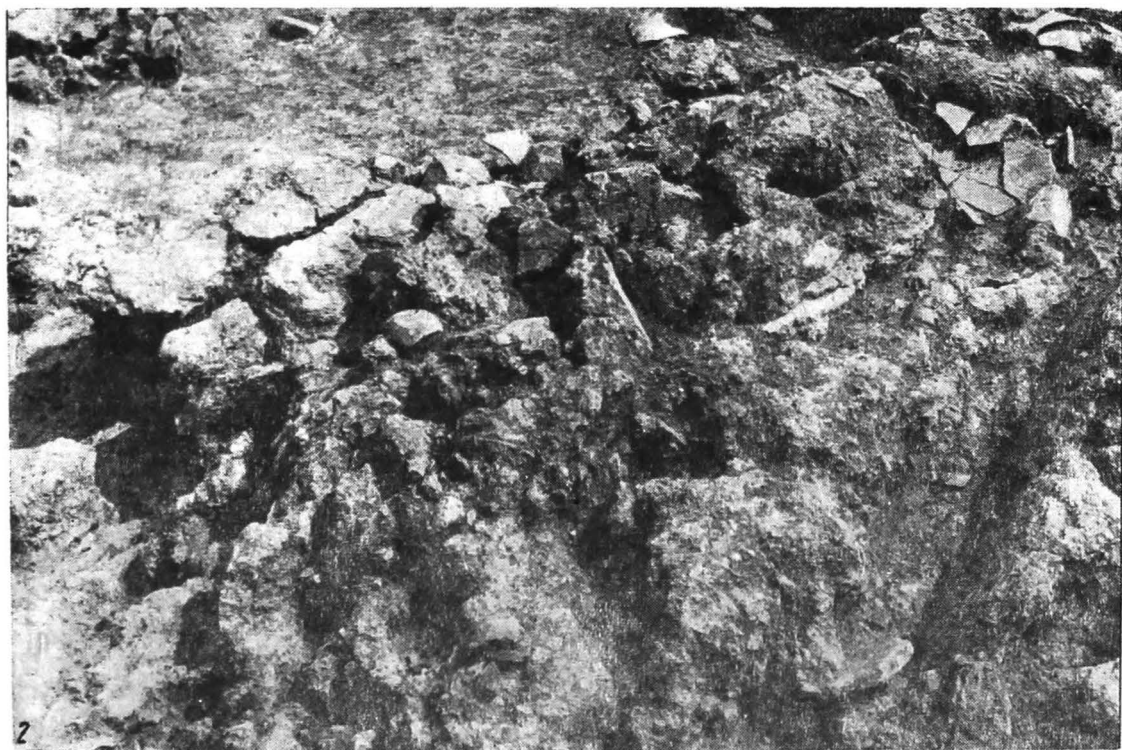


Fig. 8. — 1, 2, *Păuca*-, „*Homm*”. Locuința nr. 1. Detalii din jumătatea de nord-vest, căzută în pantă, cu vase întregi și fragmentare, antrenate în cădere o dată cu platforma și prinse sub sau printre resturile platformei.





Fig. 9. — Păuca — „Homm”. Locuința nr. 1. 1, detaliu din jumătatea de nord-vest, căzută în pantă; 2, detaliu din lipitura de lut a platformei (latura de nord-vest) cu partea dinspre sol întoarsă în sus (se observă cărbunele „lipit” pe fața inferioară, dinspre sol, a chirpiciului).

pică a urmelor de pe fața dinspre sol a platformelor a atestat prezența constantă a unor particule mici de cărbune printre resturile de pământ și cenușă<sup>17</sup>.

În cazul locuinței din așezarea de la Păuca-„Homm”, constatările care s-au putut face au fost și mai concludente. În jumătatea locuinței construite și căzute în pantă chirpiciul platformei este mai slab ars și foarte sfărâmițos. Sub chirpici s-au găsit cărbuni împrăștiți, precum și bucăți mai mari „lipite” pe fața dinspre sol a chirpiciului (fig. 9/2). În schimb, în jumătatea dinspre sud-est a locuinței, aflată pe teren drept, chirpiciul este ars bine, uneori pînă la zgurificare, iar cărbunii macroscopici lipsesc. Această situație nu poate fi explicată decît dacă admitem că jumătatea de nord-vest a locuinței, situată în panta dinspre viroagă, s-a rupt și s-a prăbușit în timpul incendiului, înaintea încheierii acestuia.

Aici avem, prin urmare, una din cele mai elocvente dovezi în sprijinul ipotezei potrivit căreia arderea chirpiciului platformei se datorează incendiului care a distrus locuința în întregul ei, iar arderea prealabilă, intenționată a platformei ar fi exclusă.

Unul din factorii care au împiedicat pînă în prezent o reconstituire corectă a acestui tip de locuință este fără îndoială și faptul că în majoritatea săpăturilor efectuate pînă acum nu s-au găsit gropi de pari sau piloți sub masa de chirpici sau în jurul acesteia<sup>18</sup>. Totuși, urmele unor gropi de piloți au fost surprinse incidental în așezările de la Pianul de Jos-„Podei” și Mihalt-„Măticuța”, iar de curînd și în așezarea aparținînd culturii Cucuteni, faza A, de pe teritoriul com. Berești, punctul numit Bîzanu<sup>19</sup>. Dar cel mai bine și mai clar au fost surprinse astfel de gropi de piloți în săpăturile

<sup>17</sup> Analizele au fost făcute de către E. Popovici, la două din locuințele săpate, și anume la locuința nr. 2 de la Pianul de Jos — „Podei” și la locuința nr. 1 de la Ocna Sibiului. Rezultatele acestor analize ni se par cu atît mai concludente, cu cît au fost făcute la două din locuințele cele mai bine păstrate. Locuința nr. 2 de la Pianul de Jos — „Podei” (fig. 1/1) păstrează o formă aproape perfect dreptunghiulară. Ea a fost construită pe un teren drept și, probabil, la o mică distanță de la pămînt, intrucît împrăștierea chirpiciului platformei nu este prea mare. Chirpiciul păstrat este bine și relativ uniform ars. La demontare s-a constatat existența urmelor de birne și lemne despicate pe fața inferioară a chirpiciului, urme ce erau orientate perpendicular pe axa longitudinală a locuinței. Numai în partea centrală, unde este vizibilă ruptura platformei, și parțial pe margini s-au găsit și bucăți răsturnate, la care urmele de birne erau pe fața superioară, iar partea fîlăuită era spre pămînt. Platforma acestei locuințe a fost construită cu multă grijă. Urmele de frunze și crengi mici imprimate pe fața inferioară a chirpiciului demonstrează că după construirea podinei de lemn aceasta a fost acoperită aproape pe toată suprafața cu frunze și crenguțe de stejar (*Quercus robur*), arțar (*Acer platanoides*), tei (*Tilia sp.*), ulm (*Ulmus sp.*), fag (*Fagus sp.*), în general esențe lemnoase ce caracterizează zona pădurilor de stejar cu o puternică expunere estică (determinări M. I. Dolu, muzeograf principal la Secția de istorie naturală a Muzeului Brukenthal). Această umplutură avea rolul de a nu îngădui lipiturii de lut să se scurgă printre bulumaciile podinii. Remarcăm că o astfel de măsură n-ar fi avut rost în cazul cînd platforma s-ar fi construit direct pe pămînt. Nu s-a găsit chirpici cu urme de nuielecare să poată fi atribuit eventual pereților locuinței. Inventarul locuinței s-a dovedit a fi sărac. Materialele arheologice care au mai rămas s-au găsit spre marginea laturilor lungi ale platformei, antrenate probabil în cădere o dată cu platforma (în cădere platforma s-a rupt de la mijloc, căzînd spre laturile lungi), îndeosebi spre latura de sud. De altfel, M. Petrescu-Dimbovița afirmă într-un studiu recent că „podeaua de lut a locuinței nu a fost arsă intenționat” (vezi *Din rezultatele săpăturilor arheologice de la Trușești*, în *Omagiu lui P. Constantinescu-Iași*, București, Edit. Academiei, 1965, p. 65).

<sup>18</sup> Vezi, *Hăbășești*, cap. II, p. 178—179.

<sup>19</sup> I. T. Dragomir, *op. cit.*, p. 393-394, nota 3.

efectuate de Fr. László la Ariușd (reg. Brașov)<sup>20</sup> și în recente săpături din așezarea de la Păuca (r. Sebeș, reg. Hunedoara). Interpretarea dată descoperirilor mai vechi de acest fel a fost însă, în unele cazuri, greșită. Ele erau considerate de obicei ca fiind urme (gropi) ale parilor-furci (montanților) de susținere a pereților. De aici s-a ajuns la încercări de reconstituire greșite<sup>21</sup> și chiar la exagerări livrești<sup>22</sup>.

Se pune totuși întrebarea de ce astfel de gropi n-au apărut în toate așezările și la toate locuințele de acest fel săpate pînă în prezent? Credem că nu greșim dacă răspundem la această întrebare cu următoarele argumente: în majoritatea așezărilor Petrești compoziția și culoarea pămîntului și îndeosebi a stratului de cultură (de obicei de culoare cenușie-negricioasă) nu permitea o diferențiere atît de fină. Totuși, ele au fost semnalate în cîteva cazuri, în măsura în care groapa pilotului a fost secționată prin săpătură și mai ales cînd respectiva groapă pătrundea pînă la pămîntul viu de culoare mai deschisă.

În general, sistemul de săpătură aplicat pînă acum, îndeosebi în așezările Petrești, nu era cel mai potrivit pentru atingerea acestui scop. Abia cu prilejul săpăturilor efectuate în așezările de la Păuca (1965), după demontarea resturilor locuinței, s-a continuat săpătura sub nivelul chirpiciului, aplicîndu-se în acest scop un sistem de săpătură combinat, care să permită surprinderea în profil și în plan a gropilor piloților pe care era construită platforma și, în ultimă instanță, locuința. În cazul locuinței de la Păuca, gropile piloților au fost surprinse mai clar, atît în plan, cît și în profil, abia după ce s-a adîncit săpătura sub stratul de cultură. Prima dată au fost descoperite gropile piloților de pe latura îngustă de sud-est a locuinței, în număr de patru. Gropile erau așezate aproximativ în linie dreaptă, pe o distanță de 6 m, la intervale de circa 2 m. La adîncimea de 0,80—0,90 m de la nivelul chirpiciului ele aveau diametrul între 0,20 și 0,38 m (fig. 7/1, 4 și fig. 10).

În săpătură s-au putut observa mici suprafețe oval dreptunghiulare, pigmentate datorită solului galben pe care-l conțineau (fig. 7/1, 2). Groapa pilotului se găsea de obicei la una din laturile înguste ale acestor suprafețe pigmentate sau la un colț al lor<sup>23</sup>. Urmărind în săpătură suprafețele respective și golind gropile piloților, s-a putut constata că acestea din urmă

<sup>20</sup> Cf. Fr. László, *Ásatások az erődsi őstelenen*, în *Dolq Cluj*, 1914, p. 325 și urm., și p. 405—411, fig. 78—79.

<sup>21</sup> Cf. Fr. László, *op. cit.*, p. 411—414. În cazul cînd aceste gropi ar aparține parilor-furci de susținere a pereților, ei ar trebui, credem, să fie mult mai bine aliniați, aliniere fără de care nu se putea obține o formă cît de cît regulată a locuinței. Or, atît la Ariușd, cît și la Păuca (vezi fig. 10), piloții sînt dispuși relativ în linie dreaptă, doar pe una din laturile înguste, probabil la intrare (vezi și Fr. László, *op. cit.*, fig. 79/L<sub>1</sub>). În rest piloții erau fixați în funcție de necesitățile de susținere a platformei.

<sup>22</sup> I. T. Dragomir, *op. cit.*, p. 393 și urm. Autorul lucrării afirmă că nu numai platforma, dar și pereții locuințelor cucuteniene erau arși intenționat. Argumentele sale se bazează mai mult pe analogii cu procesul arderii cărămizilor în cuptoare și a caselor actuale incendiate întimplător, decît pe analiza observațiilor directe de teren. Nu știu dacă un perete de chirpici, chiar de 10—15 cm grosime, mai putea să stea în picioare după arderea scheletului de lemn pe care a fost lipit (vezi p. 396). Și apoi, o dată ars scheletul de lemn pe care era lipită pomesteala peretelui, pe ce se mai sprijinea acoperișul? Este numai una din întrebările pe care le ridică ipoteza lui I. T. Dragomir.

<sup>23</sup> Dimensiunile lor sînt notate pe plan. În cazul pilotului nr. 1, șanțul de plantare avea formă ovală.



sînt întotdeauna cu ceva mai adînci. O analiză mai atentă ne-a dus spre concluzia că suprafețele pigmentate sînt de fapt șanțuri de plantare ale piloților. Aceste șanțuri erau săpate pentru a îngădui îngroparea piloților de susținere la o adîncime care să asigure susținerea construcției. Spre fund șanțurile se albiau devenind tot mai înguste. După fixarea pilotului,

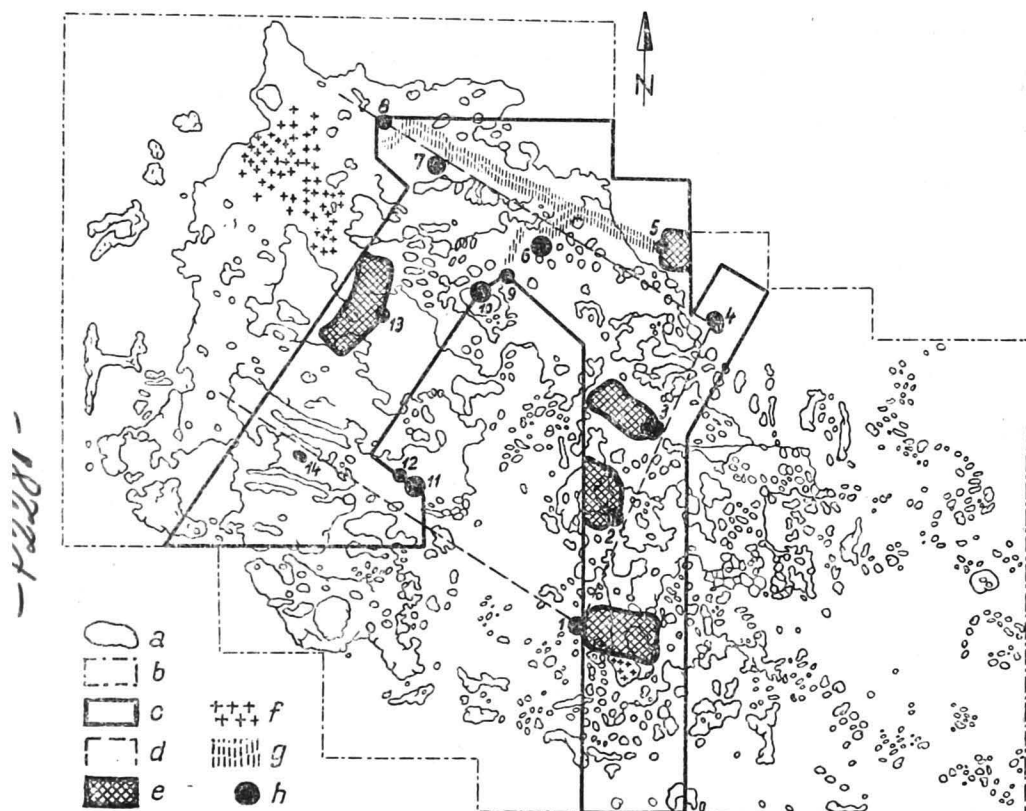


Fig. 10. — Păuca — „Homm”. Planul resturilor locuinței nr. 1 și al suprafețelor săpate pentru dezvelirea locuinței și a gropilor piloților de susținere a platformei (a = chirpici; b = limita suprafeței săpate; c = suprafața săpată pentru identificarea gropilor piloților; d = forma probabilă a locuinței; e = șanțurile de plantare a piloților; f = vetre; g = urme de birne (tălpici); h = gropile piloților). Cifrele de pe plan reprezintă numărul de ordine al piloților al căror diametre, la adîncimea atinsă în săpătură, sînt următoarele (în cm): 1 = 28; 2 = 31; 3 = 28/38 (alungită); 4 = 18/26 (alungită); 5 = 16; 6 = 25; 7 = 50; 8 = 24; 9 = 28; 10 = 38; 11 = 40; 12 = 19; 13 = 24; 14 = ?

șanțul se acoperea la loc, iar pămîntul se bătătorea. Solul viu de culoare galbenă, scos cu prilejul săpării șanțului de plantare și apoi folosit din nou la astuparea lui și fixarea pilotului, ne-a permis să descoperim șanțul și să deducem tehnica de lucru folosită de oamenii neolitici.

Gropile piloților de pe latura de sud-est au putut fi urmărite pînă la circa 1,60—1,80 m de la nivelul de călcare neolitic<sup>24</sup>. Aceasta ni se pare a

<sup>24</sup> Timpul nu ne-a permis să procedăm la săparea și identificarea gropilor de pe latura de nord-vest și, parțial, de pe cea de sud, dar cele identificate în cursul campaniei (fig. 10) sînt suficiente pentru stabilirea formei și a dimensiunilor locuinței. Gropile de piloți semnalate de Fr. László la Ariuşd au în medie aceeași adîncime (vezi Fr. László, *op. cit.*, p. 396, fig. 78/A).

fi o adâncime mult mai mare decât ar fi fost necesar pentru montanții pereților. Adâncimea la care au fost îngropați, precum și grosimea lor, ne îndreptățesc, credem, să presupunem că piloții (stîlpii) erau destinați să susțină întreaga construcție, inclusiv platforma.

Este adevărat că am găsit și gropi care se adânceau numai pînă la 0,90 m și, respectiv, 0,40 m (nr. 10 și 12 și, respectiv, 8 și 11 din fig. 10, precum și fig. 7/3). Piloții îngropați la adâncimi mai mici sînt situați lîngă piloții îngropați mai adînc și se pare că au fost fixați ulterior, în momentul cînd dintr-un motiv sau altul platforma a început să cedeze. Ei constituie, după părerea noastră, piloți auxiliari de sprijin care ajungeau numai pînă sub platformă, pe cînd cei îngropați la mare adâncime se înălțau pînă la acoperiș, constituind scheletul de bază al întregii construcții. Numai în felul acesta se putea asigura credem noi, o bună stabilitate și o îmbinare trainică a tuturor elementelor arhitectonice componente ale locuinței.

O problemă spinoasă rămîne aceea a pereților locuinței. Se știe că urme sigure de pereți s-au găsit destul de rar în săpături<sup>25</sup>. De aceea, în încercarea de rezolvare a acestei probleme ne vedem obligați să operăm doar cu cîteva observații de amănunt și cu argumente de ordin logic.

În săpăturile făcute de noi am găsit foarte puține urme de nuiiele pe chirpici. În cazul locuințelor de la Poiana în Pisc, Ocna Sibiului și Păuca, chirpiciul cu urme de nuiiele se găsea doar pe una din laturile înguste ale locuințelor, sub formă de chirpici subțire și împrăștiat, de cele mai multe ori, în afara platformei. Întrucît aceste împrăștiuri nu se încadrau, de obicei, în chip organic în masa platformei, ele au fost considerate anexe<sup>26</sup>.

În stadiul actual al cercetărilor am înclina să credem că aceste anexe ar putea fi considerate, cel puțin în unele cazuri, drept resturi ale peretelui îngust al locuinței, perete în care era montată probabil și ușa, și care era construit într-adevăr din împletituri de nuiiele pe un schelet de pari (sau furci) verticali, lipiți cu pomesteală. Peretele cu ușa putea constitui astfel un fel de fațadă (în chip de „fronton”) care, în unele cazuri<sup>27</sup>, era ornamentată cu motive decorative în relief sau chiar pictată<sup>28</sup>.

Se pune totuși întrebarea de ce nu s-au găsit decât foarte rar resturile celorlalți pereți ai locuințelor. Credem că singura ipoteză verosimilă care ar putea fi socotită ca un răspuns acceptabil este următoarea : pereții laterali ai locuințelor, precum și cel de pe latura îngustă, opusă intrării, nu erau lipiți cu pomesteală. La această afirmație s-ar putea obiecta, pe bună dreptate, că o simplă împletitură de nuiiele nu putea proteja pe locatari împotriva vînturilor reci și, în general, împotriva intemperiilor. Dar dacă am admite că scheletul pereților, constituiți din pari (furci) și nuiiele, erau apoi căptușiți cu snopi de paie sau stuf, într-un fel apropiat de cel în care era probabil construit acoperișul? Protecția oferită de un astfel de perete trebuia să fie cel puțin egală cu aceea a acoperișului. În schimb, greutatea totală a construcției scade în acest caz, fapt ce dă posibilitatea folosirii unor elemente de construcție mai masive pentru platformă. Aceasta nu înseamnă că n-au putut exista locuințe de acest tip cu toți patru pereții

<sup>25</sup> Cf. Hăbășești, p. 187.

<sup>26</sup> Vezi și Hăbășești, cap. II.

<sup>27</sup> Cf. A. Florescu, *Șantierul arheologic Trușești*, în *Materiale*, II, p. 85, fig. 4.

<sup>28</sup> Cf. I. T. Dragomir, *op. cit.*, p. 394.

construiți din împletitură deasă și lipiți cu pomesteală. Observațiile făcute la unele locuințe din așezările de la Trușești și Corlăteni <sup>29</sup> au dus la identificarea urmelor pereților laterali. Dar, în cazurile în care pereții laterali nu au putut fi identificați, și aceste cazuri sînt majoritare, ipoteza cea mai verosimilă pare a fi cea indicată de noi. Eventualitatea ca respectivele locuințe să nu aibă de loc pereți laterali, acoperișul sprijinindu-se în acest caz direct pe laturile lungi ale platformei, ni se pare puțin probabilă.

Furcile peretelui, așa cum s-a presupus deja <sup>30</sup>, trebuie să se fi sprijinit pe tălpii de lemn care susțineau în același timp și birnele transversale ale platformei <sup>31</sup>. În orice caz, judecînd după modelul de lut ars (fig. 6/1) și după imaginea pictată a unei locuințe (fig. 6/2), ambele descoperite în așezarea neolitică de la Turdaș, pereții par să fi fost scunzi, iar acoperișul în două ape, și așa cum presupunea Vl. Dumitrescu, mult mai înalt decît în reconstituirea cercetătoarei T. S. Passek.

Presupunerile noastre în legătură cu aspectul și modul de construire al acestor locuințe sînt sprijinite, așadar, și de imaginile amintite mai sus, imagini <sup>32</sup> „moștenite direct” de la oamenii acelor vremuri. Întrucît pînă la apariția miniaturii de lut ars găsite de noi casa pictată de la Turdaș constituia o apariție singulară în mediul neolitic din Transilvania, ea a fost interpretată de unii cercetători ca o manifestare de cult <sup>33</sup>. Părerea noastră este însă că și această imagine, indiferent de scopul pentru care a fost creată, constituie o reprezentare fidelă a unei locuințe construite pe piloți, văzută și pictată de un om care nu cunoștea, evident, legile perspectivei. Modele de lut fragmentare, reprezentînd case pe picioare, au fost găsite și în așezări aparținînd culturii Cucuteni-Tripolie <sup>34</sup>, precum și în aria culturii Gumelnița <sup>35</sup>.

În sfîrșit, admițînd că interpretarea dată de noi unor date și observații furnizate de săpăturile arheologice și amintite pe scurt în paginile anterioare este corectă, am putea încerca să dăm o altă explicație sistemului de construire al acestor locuințe.

Construirea locuinței începea prin plantarea și fixarea stîlpilor (piloților) de susținere <sup>36</sup>, ce constau din trunchiuri groase de copaci.

<sup>29</sup> Informații M. Petrescu-Dimbovița.

<sup>30</sup> Cf. Vl. Dumitrescu, *op. cit.*, p. 187.

<sup>31</sup> Urma unuia din tălpii care trebuie să fi constituit unul din elementele „ramei” pe care era construită platforma a fost identificată la Păuca, pe latura lungă de nord a locuinței (fig. 10/2).

<sup>32</sup> Modelul de lut ars (fig. 6/1) a fost găsit de noi cu prilejul sondajelor stratigrafice de control efectuate (în 1962) în cunoscuta așezare „La Lunca” de pe hotarul com. Turdaș (r. Orăștie, reg. Hunedoara). Miniatura a fost găsită în cuprinsul ultimului nivel de locuire aparținînd culturii Petrești și reprezintă imaginea unei case construite pe piloți. (Modelul se pare că a slujit ca minier la un capac de vas.) Ea completează o altă imagine a unei astfel de locuințe, de data aceasta însă pictată pe un fragment de vas, găsită tot în pomenita așezare de la Turdaș și publicată, de M. Roska (vezi M. Roska, *Casa neolitică de la Turdaș*, în AO, VII, 1928, nr. 39—40, p. 510).

<sup>33</sup> Cf. *Apulum*, II, 1943—1945, p. 83 și urm.

<sup>34</sup> Cf. T. S. Passek, *op. cit.*, p. 122, fig. 68/1—2; p. 95, fig. 30. Vezi și Iánoș Dambay, *Die Siedlung und das Gräberfeld in Zengövrkony, Beiträge zur Kultur des Eneolithikums in Ungarn*, în *ArchHung*, N. S., XXXVII, Buda, 1960, p. 188, fig. 49.

<sup>35</sup> Vezi expoziția Muzeului național de antichități al Institutului de arheologie al Academiei Republicii Socialiste România.

<sup>36</sup> Operația se executa cu ajutorul „șanțurilor de plantare” identificate în cazul locuinței de la Păuca.

Pe acești piloți se fixa apoi, prin îmbinare simplă sau cu ajutorul unora din crengile retezate ale respectivului trunchi, o ramă dreptunghiulară tot din trunchiuri, uneori probabil despicate, ramă pe care era construită apoi podina formată la rîndul său din birne sau loazbe despicate dispuse de obicei perpendicular pe axa longitudinală a locuinței. Podina era fixată la o oarecare distanță de la pămînt, distanță ce poate fi apreciată numai aproximativ, pentru fiecare locuință în parte, după gradul de împrăștiere a chirpiciului ce ni s-a păstrat. În rama dreptunghiulară erau fixați, probabil, și montanții ce constituiau scheletul pereților laterali. Stîlpii de bază, plantați adînc în pămînt, susțineau și acoperișul <sup>37</sup>. Apoi, în unele cazuri, eventualele goluri rămase printre loazbe sau birnele ce constituiau podina erau umplute cu frunziș, nuiele sau șipci <sup>38</sup>. După obținerea unei suprafețe cît mai compacte și fără goluri sau crăpături, peste podină se așternea un strat de pomesteală (lipitură de lut amestecat cu pleavă), obținîndu-se astfel o suprafață netedă de călcare <sup>39</sup>. Se trecea apoi la construirea pereților și a acoperișului. Așa cum am încercat să demonstrăm, înclinăm să credem că pereții locuinței, ca și acoperișul de altfel, erau confecționați din snopi de paie sau stuf pe un schelet mai rar de pari și nuiele mai groase. Excepție se pare că făcea numai unul din pereții înguști în care era montată și ușa. Acest perete trebuie să fi fost confecționat dintr-o leasă deasă de nuiele, peste care se aplica un strat de pomesteală avînd aceeași compoziție (lut amestecat cu pleavă) ca și lipitura ce constituia podeaua locuinței. Peretele cu ușa constituia fațada locuinței, fapt pentru care era uneori ornamentat cu motive de lut în relief sau chiar pictat. Pereții erau, după toate probabilitățile, destul de scunzi, iar acoperișul în două ape și, judecînd după modelele păstrate, destul de înalt, ceea ce asigura o scurgere bună a apei.

Casa pictată de la Turdaș pare să indice existența unor streșinilaterale mari, obținute printr-o prelungire a acoperișului, fapt ce constituia și o protecție suplimentară pentru pereții locuinței.

Nu putem încheia fără a preciza că încercarea noastră de reconstituire se referă numai la acele locuințe, de altfel majoritare în cadrul culturilor Petrești și Cucuteni-Tripolie, de pe urma cărora ne-au rămas resturi sigure de platforme constînd din chirpici ars. Prin urmare, nu excludem posibilitatea existenței și a altor tipuri de locuințe de suprafață sau chiar bordeie.

De altfel, chiar în cuprinsul așezării de la Păuca-„Homm” au fost surnrinse în săpătură, în diferite zone ale așezării, atît bordeie și locuințe de suprafață fără platformă, cît și locuințe cu platformă. Stratigrafic s-a putut stabili și evoluția tipului de locuință, în această așezare, de la

<sup>37</sup> Numai în acest fel putem concepe stabilitatea întregii construcții.

<sup>38</sup> În felul acesta ar putea fi explicate și urmele de nuiele găsite uneori printre chirpiciul platformei.

<sup>39</sup> Exfolierea chirpiciului platformei, constatată în numeroase cazuri, se datorește lipiturilor și făturilor succesive ce se efectuau probabil periodic atunci cînd, după o anumită perioadă de fcllosire, lipitura de lut se rodea și se denivela. Procedul era utilizat pînă nu de mult și la casele țărănești mai vechi, care aveau drept podea un astfel de strat de lut.

bordei și locuințe de suprafață fără platformă la locuințe cu platformă pe piloți, care sînt caracteristice îndeosebi pentru ultimul nivel (cel superior) al așezării de pe „Homm”.

Tipul de locuință cu platformă pe piloți, ca element arhitectonic principal, capătă o mare răspîndire la sfîrșitul neoliticului, ajungînd să cuprindă o zonă foarte vastă, care includea o parte a teritoriului pe care s-au dezvoltat culturile neolitice Petrești, Cucuteni-Tripolie, Tisa și chiar Gumelnița <sup>40</sup>.



O altă problemă adiacentă, dar nu secundară, pe care justa interpretare a acestor platforme de lut ars o ridică este aceea a lămuririi corecte a situațiilor stratigrafice din unele așezări Petrești. Citirea și explicarea corectă a stratigrafiei unei așezări cu mai multe niveluri de locuire, ce conțin resturile unor astfel de platforme, nu se poate face fără o înțelegere prealabilă justă a semnificației și rostului platformelor.

Dacă admitem ipoteza potrivit căreia platforma a fost construită direct pe pămînt, înseamnă că admitem, implicit, și anterioritatea în sens cultural-cronologic a tuturor obiectelor și materialelor aflate sub locuință, în raport cu cele aflate la nivelul sau deasupra acesteia, ceea ce ar ușura foarte mult stabilirea unor faze evolutive în cadrul așezărilor și, respectiv, a culturii căreia îi aparține așezarea. În schimb, dacă acceptăm posibilitatea ca aceste locuințe să fi fost construite la o oarecare distanță de sol, atunci trebuie să admitem și faptul că o serie de materiale de sub resturile platformei au ajuns acolo în timpul cînd locuințele au fost folosite, precum și cu ocazia distrugerii lor prin incendiu. La explicarea situațiilor stratigrafice trebuie să se țină neapărat seama de una din aceste două posibilități.]

Stabilirea stratigrafiei întîmpină greutăți cu atît mai mari, cu cît, așa cum s-a putut constata în repetate rînduri, așezările aparținînd culturii Petrești sînt situate pe terase largi sau pe versantele domoale ale unor dealuri însoțite, în apropiere de locuri bogate în izvoare. Deci pe terenuri care nu obligă la o așezare (construire) repetată a locuințelor pe un spațiu restrîns, ca în cazul așezărilor de tip *tell*, de pildă. Această situație de fapt, conjugată cu existența tipului specific de locuințe construite pe piloți, la distanță de sol, dă naștere unor situații stratigrafice extrem de compli-

---

<sup>40</sup> Săpăturile efectuate de M. Moga în 1959, în așezarea aparținînd culturii Tisa de la Hodoni-Pociorani (reg. Banat), au dus la dezvelirea unei locuințe de suprafață cu platformă (informație M. Moga). Resturile unei astfel de locuințe au fost surprinse și în nivelul neolitic aparținînd culturii Tisa de la Dăbica (reg. Cluj) (informație N. Vlăsău). În legătură cu răspîndirea, acestui tip de locuință și în aria culturii Gumelnița, vezi și Vladimir Dumitrescu, în *SCIV*, 16, 1965, 2, p. 230.

cate și de complexe, care nu pot fi interpretate în chip mulțumitor decât pe baza cercetării atente a tuturor datelor stratigrafice obținute prin observații pe verticală (în cuprinsul secțiunilor) și pe orizontală (în cuprinsul așezărilor)<sup>41</sup>. La rîndul lor, acestea trebuie apoi comparate și coroborate cu situațiile stratigrafice concrete din diferite așezări săpate.

## AUTOUR DU PROBLÈME DES HABITATIONS DE SURFACE À PLATE-FORME APPARTENANT AUX ÉTABLISSEMENTS DES CULTURES DE PETREȘTI ET DE CUCUTENI-TRIPOLJE

### RÉSUMÉ

A la suite des fouilles effectuées, ces dernières années, dans plusieurs établissements Petrești, on a prouvé que les habitations de surface à plate-forme, similaires à celles de l'aire culturelle de Cucuteni-Tripolje, sont caractéristiques aussi pour la culture à céramique peinte de type Petrești.

L'auteur propose, comme hypothèse de travail, un nouvel essai de restitution de ce type d'habitation en se basant sur ses propres observations concernant la forme sous laquelle se sont conservés les restes des habitations, la cuisson du bousillage, la différence existant entre les restes des foyers intérieurs et extérieurs, en même temps que la découverte de

<sup>41</sup> Cf. în această problemă recente observații privind situația stratigrafică din așezarea de la Pianul de Jos — „Podei”, în *Studii și comunicări*, 12, Arheologie — Istorie, Sibiu, 1965, p. 1, nota 1. Observațiile făcute cu prilejul săpăturilor efectuate în 1965 la Păuca — „Homm” vin de asemenea să sprijine afirmațiile noastre de mai sus. Ca și în așezarea de la Pianul de Jos — „Podei” și la Păuca — „Homm” am întâlnit în unele secțiuni trei niveluri de locuire, în altele numai două sau chiar unul.

În altă ordine de idei, socotim că, dată fiind marea cantitate de lemn, paie sau stof folosite ca elemente de construcție, precum și existența vetrelor deschise din cuprinsul locuințelor, incendiile care duceau la distrugerea locuințelor sau a unui grup de locuințe din cuprinsul așezărilor nu trebuie puse înoldeana pe seama unor atacuri și distrugerii intenționate. Dacă în cazul locuinței de la Păuca pare să fie vorba de o părăsire grabnică și silită a locuinței (locuința cuprindea un foarte bogat și variat inventar ceramic și litic), în schimb în cazul locuinței nr. 2 de la Pianul de Jos se pare că avem de-a face cu un incendiu întâmplător. Inventarul acestei locuințe (deși resturile platformei sînt relativ bine păstrate) este foarte sărac, ceea ce ar putea însemna că locuitorii au reușit să-și salveze cea mai mare parte a obiectelor utilizabile.

Pe de altă parte, rămînerea *in situ* a resturilor unor platforme s-ar putea datora și faptului că locuințele, nefiind construite direct pe pămînt, terenul ales pentru amenajarea locuinței următoare nu necesita o înlăturare prealabilă a resturilor locuinței precedente. Unele situații stratigrafice întâlnite ne fac să presupunem că, în cazul distrugerii unui grup de locuințe printr-un incendiu, locuitorii își construiau noile locuințe nu pe același loc, ci alături, la o oarecare distanță. Acest lucru era posibil datorită faptului că așezările erau situate, așa cum am arătat mai sus, pe terase largi sau pe versante însoțite de deal. De aici apoi și caracterul oarecum dispersat al așezărilor Petrești. Construcții de locuințe imediat suprapuse (cazuri semnalate destul de rar) se făceau probabil numai în cazul cînd incendiul afecta numai una sau cîteva locuințe din cadrul grupului respectiv. În general, o revenire pe același loc se poate observa stratigrafic, cu excepția cazurilor semnalate, abia după ce pe locul vechilor ruine se așternea un strat de depuneri. O curățire a chirpiciului sau adunarea lui în gropi se făcea numai în cazurile și pe porțiunile de teren care împiedicau, probabil, plantarea pîloșilor.



trous pour les pilotis sous les restes des plates-formes. Son opinion repose en même temps sur deux modèles d'habitations trouvés ailleurs.

Les données mentionnées plus haut sont analysées dans l'ouvrage, l'auteur arrivant à la conclusion que les habitations à plates-formes à bousillage cuit étaient construites sur des pilotis en bois, à quelque distance du sol.

L'auteur essaie en même temps d'expliquer le système de construction de ce type d'habitation. D'après lui, la construction commençait par la plantation des pilotis fournis de gros troncs d'arbres. Sur ces pilotis on fixait par simple raccordage ou à l'aide des branches coupées des tronc, un cadre rectangulaire également en troncs d'arbres, quelquefois fendus. Ce cadre en poutres ou rondins fondus, disposé d'habitude perpendiculairement à l'axe du plancher, formait le fondement de la construction et était fixé à une certaine distance du sol, distance qui ne peut être estimée qu'approximativement, pour chaque habitation à part, par rapport à la dispersion du bousillage existant. On suppose que dans le cadre rectangulaire on fixait également les montants qui représentaient le squelette des parois latérales. Les piliers principaux, profondément enfoncés en terre, soutenaient aussi le toit. Pour obtenir une surface lisse et compacte le plancher était recouvert parfois avec du feuillage, des baguettes ou des lattes. On enduisait le tout avec de l'argile mélangée de bale. L'auteur suppose que les parois étaient confectionnées plutôt de paille ou de roseau, sur un squelette de piliers et branches plus épaisses. Il paraît que la seule exception soit l'une des parois étroites qui comportait l'entrée et qui était elle aussi enduite avec de la terre glaise, en guise de façade; elle était parfois ornée de motifs en relief ou même peinte. Les parois étaient, semble-t-il, assez basses et le toit à deux pentes, assez élevé.

L'auteur souligne en conclusion que ce nouvel essai de restitution s'applique seulement aux habitations représentées par d'indubitables restes de plates-formes en bousillage cuit (d'ailleurs majoritaires dans l'aire des cultures de Petrești et Cucuteni-Tripolje). En même temps il n'exclut pas la possibilité de l'existence d'autres types d'habitation ou d'autres variantes des habitations à plates-formes.

#### LÉGENDE DES FIGURES

Fig. 1. — 1, *Pianul de Jos* — « *Podei* ». Les restes de l'habitation n° 2, vue de sud-ouest; 2, *Pianul de Jos* — « *Podei* ». Les restes de l'habitation n° 1, vue de sud-ouest; 3, *Ocna Sibiului* — « *Fața vacilor* ». Les restes de l'habitation n° 1, vue de sud-est; 4, *Cașolț* — « *Poiana în Pisc* ». Les restes de l'habitation n° 3, vue de nord.

Fig. 2. — 1, *Cașolț* — « *Poiana în Pisc* ». Les restes de l'habitation n° 2, vue de nord-est (a = plate-forme de l'habitation; b = restes de la paroi nord-est; c = fosse près de l'habitation; d = une partie des restes de l'habitation n° 3); 2, *Pianul de Jos* — « *Podei* ». Vue d'ensemble du foyer n° 1, découvert dans la section III, en dehors de l'habitation; 3, *Păuca* — « *Homm* ». L'habitation n° 1 (vue partielle avec le foyer n° 1, de la moitié de sud-est).

Fig. 3. — *Păuca* — « *Homm* ». L'habitation n° 1 (vue partielle, avec les restes du foyer n° 2, de la moitié de nord-ouest de l'habitation).

Fig. 4. — *Mihalț* — « *Măticuța* ». Détail des restes de l'habitation n° 1, avec les restes du foyer intérieur de celle-ci.

Fig. 5. — *Păuca* — « *Homm* ». Vue d'ensemble, de l'ouest, des restes de l'habitation n° 1.

Fig. 6. — *Turdaş* — « *La Lunca* » (district d'Orăştie, région de Hunedoara). 1, modèle, en terre cuite, d'une habitation ; 2, *Turdaş* — « *La Lunca* ». Maison peinte sur un vase (d'après M. Roska, dans *AO*, VII, 1928, p. 510, n° 39, 40).

Fig. 7. — *Păuca* — « *Homm* ». 1, vue partielle, de nord, de la surface fouillée pour l'identification des fosses des pilotis n° 1—4 (a = fosse du pilotis n° 3 ; b = contour du fossé de plantation du pilotis n° 3) ; 2, l'habitation n° 2. Détail de la surface fouillée pour l'identification des pilotis (a = fosse du pilotis n° 1 ; b = fosse de plantation du pilotis n° 1) ; 3, l'habitation n° 1. Détail, en coupe, des fosses des pilotis n° 11 et 12 ; 4, vue partielle, de sud, de la surface fouillée pour l'identification des pilotis n° 9—13.

Fig. 8. — 1, 2, *Păuca* — « *Homm* ». L'habitation n° 1. Détails de la moitié de nord-ouest, croulés dans la pente. On distingue des vases entiers et fragmentaires entraînés dans l'écroulement de la plate-forme, étant pris en dessous ou parmi les restes de celle-ci.

Fig. 9. — *Păuca* — « *Homm* ». L'habitation n° 1. 1, détail de la moitié de nord-ouest croulé dans la pente ; 2, détail de l'enduit en terre glaise de la plate-forme (côté du nord-ouest), à la partie inférieure renversée (on peut observer le charbon « collé » sur la partie inférieure du bousillage).

Fig. 10. — *Păuca* — « *Homm* ». Plan des restes de l'habitation n° 1 et de la surface fouillée pour la mise au jour de l'habitation et des fosses des pilotis soutenant la plate-forme (a = bousillage ; b = limite de la surface fouillée ; c = surface fouillée pour l'identification des fosses des pilotis ; d = contour probable de l'habitation ; e = fosses de plantation des pilotis ; f = foyers ; g = restes de poutres ; h = fosses des pilotis). Les chiffres indiquent les n° des pilotis qui ont, dans la profondeur atteinte par les fouilles, les diamètres suivants (en cm) : 1 = 28 ; 2 = 31 ; 3 = 28/38 (allongée) ; 4 = 18/26 (allongée) ; 5 = 16 ; 6 = 25 ; 7 = 50 ; 8 = 24 ; 9 = 28 ; 10 = 38 ; 11 = 40 ; 12 = 19 ; 13 = 24 ; 14 = ?