

AȘEZAREA DACICĂ DE LA COZIA VECHÉ (JUD. VÎLCEA)

DE

EMIL MOSCALU

În toamna anului 1966 a fost efectuat un sondaj în locul numit Cozia Veche (jud. Vilcea), care a avut ca obiectiv cercetarea unei așezări geto-dacice ce fusese semnalată anterior¹. În 1960 se mai făcuseră aici săpături arheologice pentru cercetarea așezămîntului feudal².

Așezarea se află la circa 2 km nord de stațiunea Căciulata și 1 km nord de mănăstirea Cozia, pe partea dreaptă a Oltului, în punctul unde începe defileul acestui rîu și se întinde pe ambele părți ale șoselei naționale care traversează defileul Oltului, legînd Rm. Vilcea de Sibiu. În stînga șoselei se află o bisericuță, numită de către localnici Cozia Veche. Locul de aici mai poartă și denumirea de Poșta Veche³.

Pentru cercetarea așezării geto-dacice de aici a fost săpat un șant cu dimensiunile de 32 × 1 m, orientat N — S pe un spațiu păstrat între șosea și malul Oltului. La Cozia Veche au fost găsite cîteva fragmente ceramice aparținînd culturilor Coțofeni și Glina, dar nu s-a constatat existența unui strat de cultură corespunzător acestor culturi. Săpăturile de la Cozia Veche nu vor putea fi reluate pentru că cea mai mare parte a așezării geto-dacice a fost distrusă prin construirea șoselei. De aceea vom consemna aici toate problemele pe care le pun materialele descoperite.

Prin sondajul executat în 1966 a fost dovedită existența unei așezări dacice și a unei așezări feudale. Stratul de cultură dacic este format dintr-un pămînt negru compact și suprapune direct solul viu format din nisip cu grohotișuri și uneori chiar pietre de mari dimensiuni, prăbușite de pe pantele muntelui Basarab, la poalele căruia se află așezarea. El se subțiază de la nord spre sud pe direcția înclinării pantei,

¹ Săpăturile au fost efectuate de către Institutul de arheologie al Academiei, sub conducerea prof. D. Berciu, căruia îi mulțumim și pe această cale pentru cedarea materialelor spre publicare. Desenele acestui articol au fost făcute de C. Mitan de la Muzeul din Rm. Vilcea. Așezarea a fost descoperită de prof. D. Berciu într-o perieghetză făcută cu P. Purcărescu și Ilie V. Chiriță. Cu acest prilej au fost găsite și cîteva fragmente ceramice Coțofeni, Glina și hallstattiene.

² N. Constantinescu, *Cercetările arheologice de la Cozia, în Mitropolia Olteniei, XVII*, 7—8, 1955, p. 589—595.

³ Dominic G. Nicolae, *Schituri și biserici de sat*, București, 1931, p. 35; N. Constantinescu, *op. cit.*, p. 595.

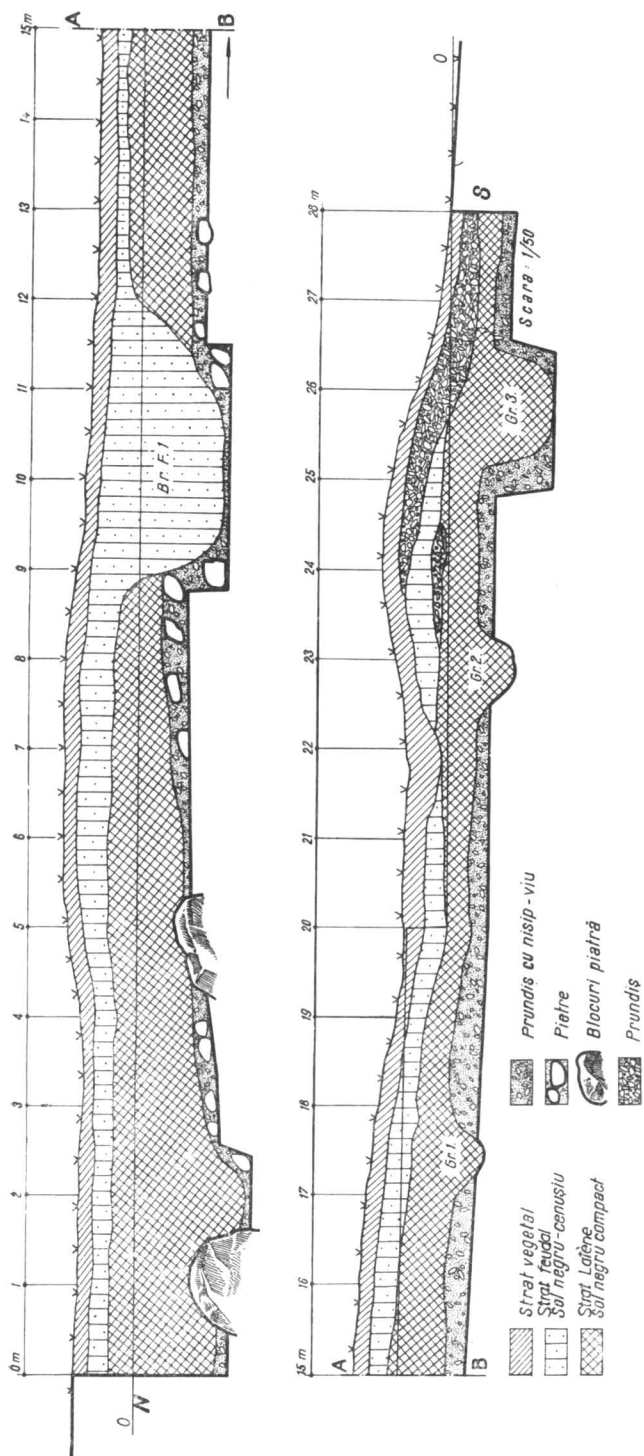


Fig. 1. — Profilul peretelui estic al șanțului I. Scara 1/50, gr. = groapă getică; Br. F1 = bordci feudal nr. 1.

grosimea sa variind între 1 m, în capătul de nord, și 0,40 — 0,50 m în capătul de sud (fig. 1). Ca structură și culoare el se prezintă unitar ceea ce nu a permis deosebirea a două niveluri, dar pe baza studiului tipologic al ceramicii descoperite se pot deosebi două etape de locuire. Cea mai mare parte a materialului a fost descoperit în jumătatea inferioară a stratului de cultură. În stratul de cultură geto-dacic nu au fost descoperite bordeie sau locuințe de suprafață, lipsa lor explicându-se prin aceea că ne aflăm la periferia așezării. Doar în careurile 2—3 (fig. 1), între două pietre de mari dimensiuni a existat probabil un adăpost.

Ceramica descoperită în jumătatea inferioară a stratului de cultură geto-dacic se împarte în trei categorii :

- a) Ceramica poroasă lucrată cu mâna.
- b) Ceramica cărămie, lustruită, lucrată cu mâna.
- c) Ceramica lucrată la roată.

a) Categoria *a* este mai bine reprezentată, fiind predominantă numeric față de categoriile *b* și *c*. În general, ceramica lucrată cu mâna este făcută dintr-o pastă neagră sau brun-cărămie. Ca degresant este folosit nisipul cu bobul mărunț și rareori pietricele sau paie de mica. Ca forme se disting vase-borcan cu profilul înalt, pîntecul bombat, gîtul scurt și buza răsfrîntă în afară (fig. 2/1,5), cățui (fig. 3/6 și fig. 5/5) și străchini cu picior sau fructiere (fig. 4/4), care au analogii la Piscul Crăsanilor ⁴.

Vasele lucrate cu mâna sînt ornamentate cu briuri alveolare întrerupte de butoni rotunzi (fig. 3/1, 4), briuri alveolare dispuse vertical pe peretele vasului, pornind de sub apucători plate (fig. 3/3), apucători plate cu capătul în formă de șa (fig. 3/2) și butoni alveolați prin imprimarea degetelor, avînd doar o funcție ornamentală (fig. 2/7). Cîteva fragmente sînt ornamentate numai cu un briu alveolar așezat aproape de buză (fig. 4/2).

În această categorie se încadrează și un fragment din pastă de culoare brună poroasă, decorat cu două rozete ștampilate (fig. 4/1). Fragmentul are o curbura aproape insesizabilă, ceea ce face dificilă interpretarea lui ca aparținînd unui vas. Mai degrabă este de presupus să fi făcut parte dintr-o placă ornamentală.

Ornamentul-rozetă obținut prin ștampilare a mai fost întîlnit și în alte așezări și cetăți dacice dar toate descoperirile similare se grupează, cel puțin pînă acum, în spațiul dintre Dunăre și Carpații meridionali. Un decor asemănător întîlnim pe vasul de la Zimnicea ⁵, la Fîntînele (jud. Teleorman)⁶, Govora-Sat, așezarea de la Poieni (jud. Vilcea)⁷, Oenița (jud. Vilcea)⁸, Cetățeni (jud. Argeș)⁹, la Căscioarele (jud. Ilfov),

⁴ I. Andrieșescu, *Piscul Crăsanii*, în *ARMSI*, tom. III, seria III, 1924, p. 49, fig. 116—121.

⁵ I. Nestor, *Așezările din societatea primitivă și sclavagistă în regiunea Dunărea de jos. Raport sumar asupra campaniei de săpături arheologice de la Zimnicea*, în *SCIV*, I, 1, 1950, p. 93—102; D. Berciu, *Zorile istoriei în Carpați și la Dunăre*, București, 1966, pl. XXVII și XXVIII; R. Vulpe, *Așezările getice din Muntenia*, București, 1966, fig. 5.

⁶ Corneliu Mateescu și Mircea Babeș, *Cercetări arheologice și săpături de salvare la Fîntînele*, în *SCIV*, 19, 1968, 2, fig. 5 și 6. Ambele sînt de același tip cu cele de la Zimnicea dar nu au reprezentarea călărețului.

⁷ Informație prof. D. Berciu, pentru care îi mulțumim.

⁸ Idem.

⁹ D. V. Rosetti, *Șantierul arheologic Cetățeni*, în *Materiale*, VIII, 1962, p. 86, fig. 6/3.

pe o toartă de amforă de fabricație getică copiată după amforele rodienne¹⁰, la Mînăstirea (jud. Ilfov)¹¹, și la Popești (jud. Ilfov)¹².

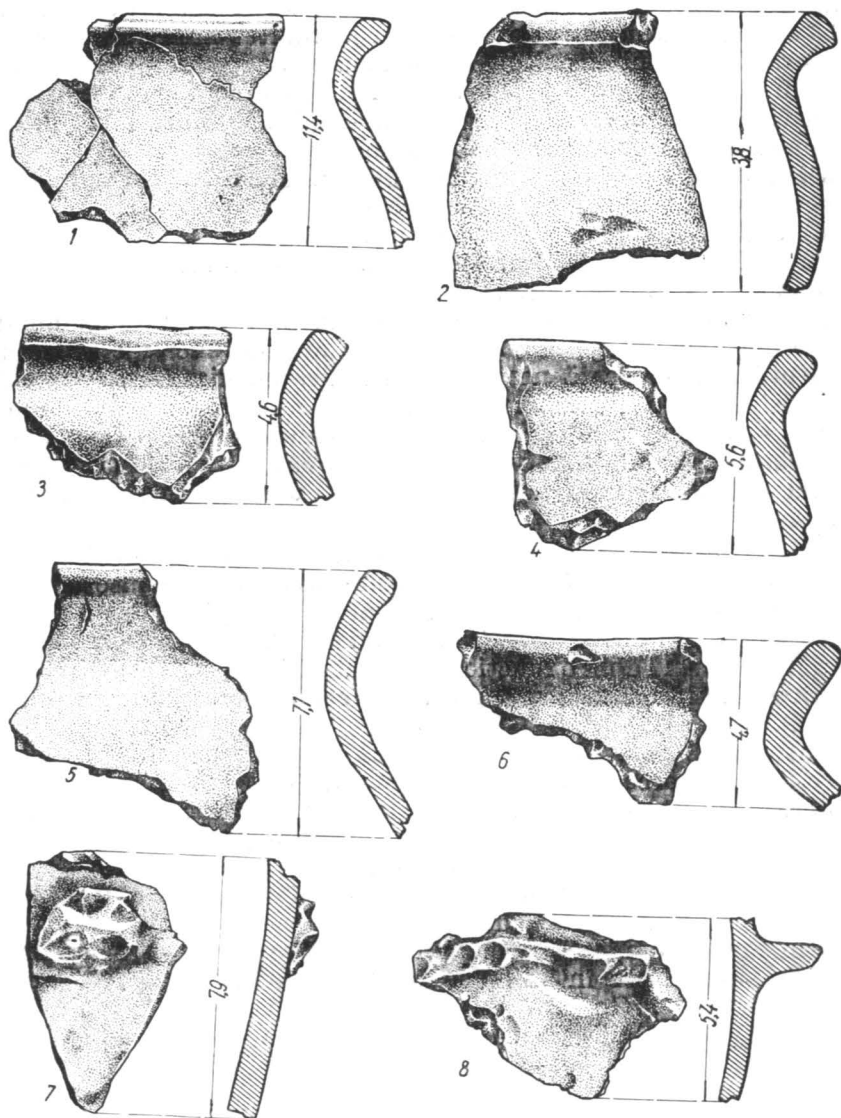


Fig. 2. — 1—5, 7, 8, fragmente ceramice lucrate cu mîna din prima etapă de locuire ;
6, margine de vas-borcan din a doua etapă de locuire.

¹⁰ Silvia Marinescu-Bilcu, *Descoperiri geto-dacice la Căscioarele*, în *SCIV*, 17, 1966, 1, p. 119, fig. 4/2.

¹¹ Gh. Ștefan, *Les fouilles de Mînăstirea*, în *Dacia*, II, 1925, p. 393, fig. 7/23.

¹² Radu Vulpe, *Șantierul arheologic Popești*, în *Materiale*, VI, 1959, p. 317, fig. 10/7.

Din cele nouă descoperiri de vase ornamentate cu rozeta, patru sînt grupate în zona Subcarpaților meridionali, la Cetățeni, Cozia Veche,

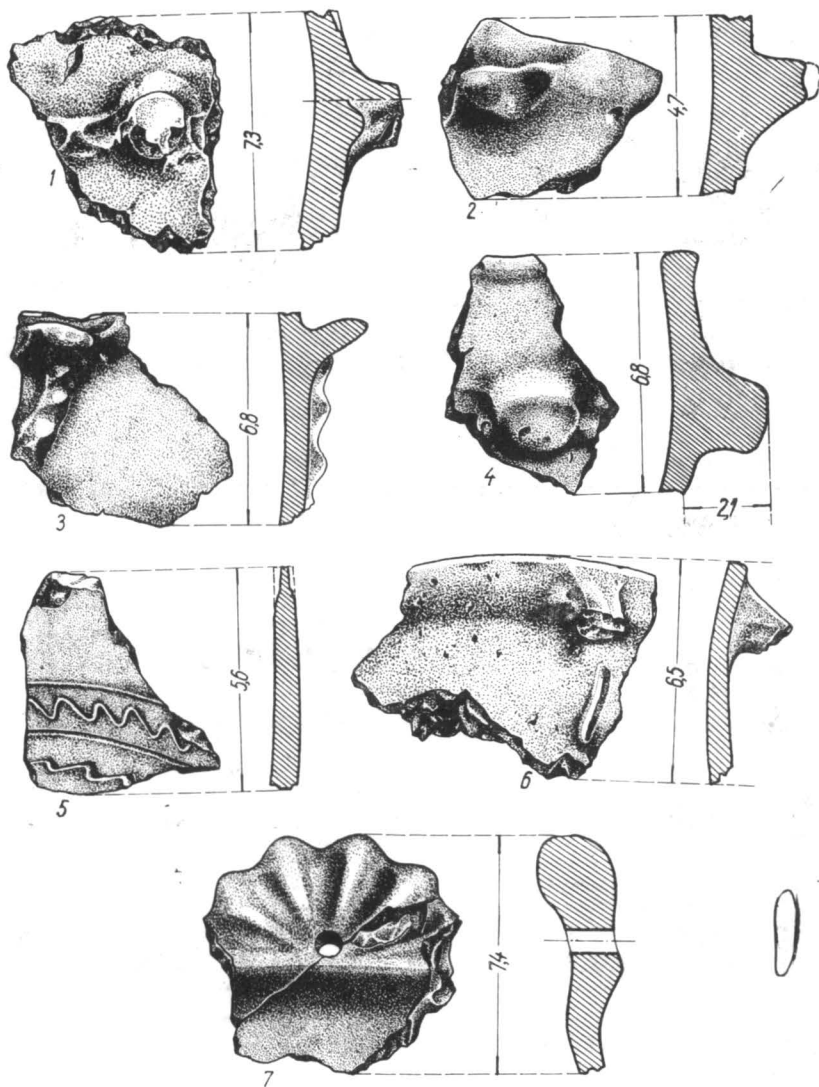


Fig. 3. — 1-4, 6, fragmente ceramice lucrate cu mîna din prima etapă de locuire; 7, toartă lobată lucrată cu mîna și lustruită; 5, fragment din a doua etapă de locuire.

Ocnița și Govora-Sat, iar celelalte patru în apropierea Dunării la Zimnicea, Fintinele, Căscioarele și Minăstirea. La Zimnicea, Fintinele, Cetățeni, Ocnița și Minăstirea, decorul-rozetă este aplicat pe vase din pastă cenușie lucrate la roată, la Cozia Veche pe un fragment de pastă brună lucrat cu mîna, iar la Govora-Sat și Popești pe vase din pastă

cărămizie lucrate la roată. Cele mai vechi vase decorate cu rozeta sînt cele de la Zimnicea, datate pe baza monedelor lui Filip al II-lea în a doua

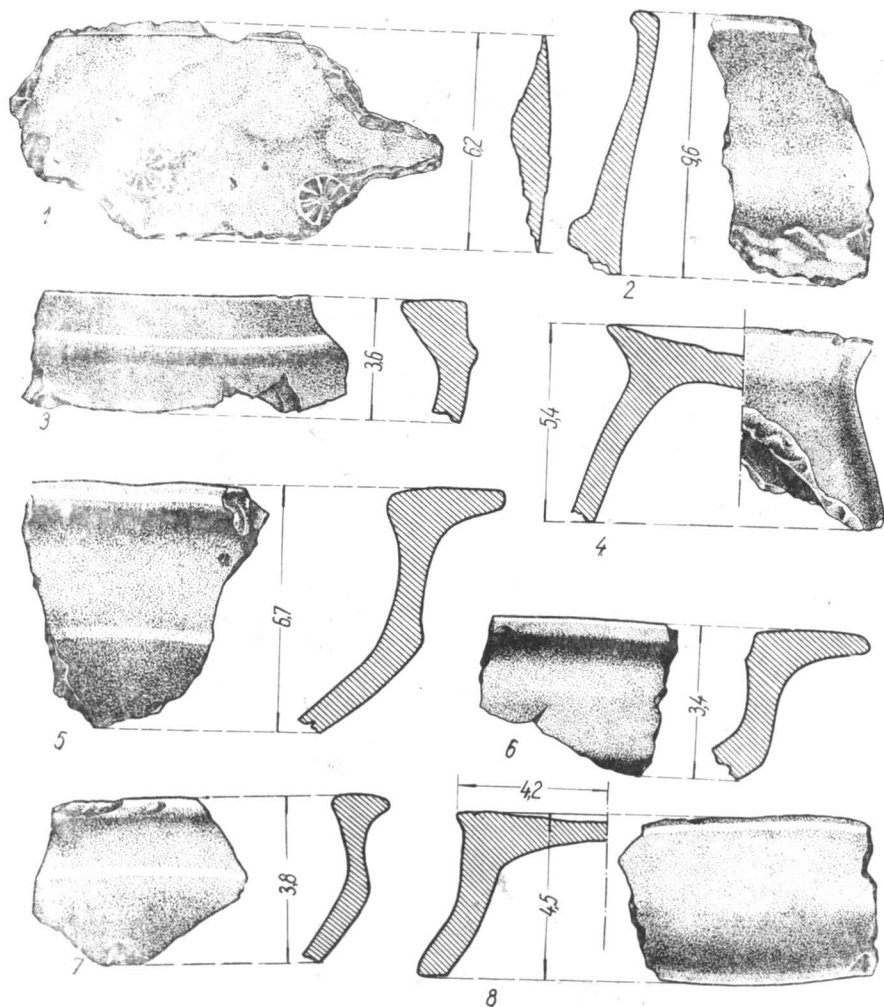


Fig. 4. — 1—6, 8, fragmente ceramice din prima etapă de locuire; 1, 2, lucrate cu mina; 4, 5, 6, 8, lucrate cu mina și lustruite; 3, lucrat la roată; 7, fragment lucrat la roată din a doua etapă de locuire.

jumătate a secolului al IV-lea î.e.n. și Fîntînele, iar cele mai noi sînt cele de la Ocnița și Minăstirea, datînd din secolul I î.e.n.

În Transilvania există decorul-rozetă aplicat pe vasul din mormîntul celtic de la Dipșa¹³, dar vasele dacice de la Zimnicea și Fîntînele

¹³ K. Horedt, *Zwei keltische Grabfunde aus Siebenbürgen*, în *Dacia*, IX—X, 1941—1944, p. 196, fig. 5/2 și 6/2.

care datează de la sfârșitul secolului al IV-lea și începutul secolului al III-lea î.e.n., demonstrează anterioritatea acestui decor pe vasele geto-

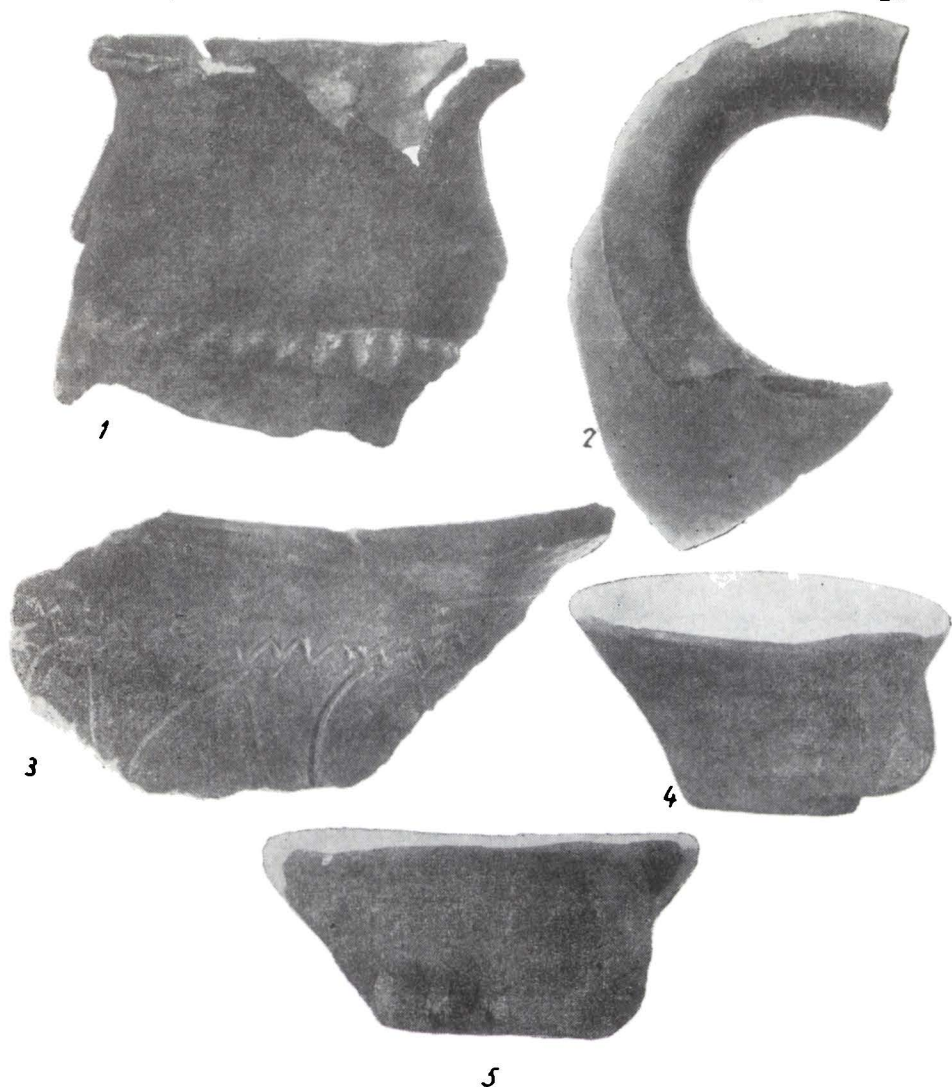


Fig. 5. — 1-4, fragmente ceramice și cățui din groapa nr. 4; 5, cășuție din prima etapă de locuire.

dacice față de cele celtice. Originea acestui decor trebuie căutată în decorul similar de pe torțile amforelor rodiene și mai ales tasiene. În Bulgaria reîntâlnim decorul-rozetă de pe vasele-pitoid de la Seutopolis¹⁴, Sofia¹⁵,

¹⁴ Maria Čičikova, *Les timbres sur pithoi de Seuthopolis*, în *BCH*, II, 1958, p. 471 și urm., fig. 8, 10, 11, 13 și pl. XXVII.

¹⁵ M. Stančeva, *Matériaux archéologiques de Sofia préromaine*, în *Izvestia Institut*, XIX, 1966, p. 232 și fig. 4.

și Dolno Sahrane (Stara Zagora)¹⁶, care datează de la sfârșitul secolului al IV-lea, sfârșitul secolului al III-lea î.e.n. M. Čičikova consideră că și aici rozeta își are originea în decorul similar de pe amforele tasiene¹⁷.

Decorul-rozetă este prezent atît pe ceramica geto-dacică și celtică, cit și pe monedele dacice și celtice, avînd o origine comună greacă.

b) Categoria ceramicii lucrate cu mîna și lustruite este reprezentată numai prin cîteva fragmente. Se remarcă două buze de străchini din pastă cărămizie, cu un strat negru la mijloc, avînd marginea îngustă (fig. 4/5, 6). Forme similare se găsesc la Piscul Crăsanilor¹⁸, Sîncrăieni (jud. Harghita)¹⁹ și Oncești (jud. Maramureș)²⁰. Un picior de strachină este lustruit numai la exterior (fig. 4/8) și este asemănător cu cele de la Cucorăni (jud. Botoșani) care datează din secolele III—II î.e.n.²¹. Tot acestei categorii îi aparține și o toartă de strachină de formă lobată (fig. 3/7), similară celor de la Piscul Crăsanilor²².

c) Categoria ceramicii lucrate cu roata este reprezentată de puține fragmente ceramice lucrate din pastă cenușie fină, din care menționăm partea superioară a unei străchini cu marginea îngroșată spre interior și decorată la exterior cu o dungă în relief (fig. 4/3) și mai multe fragmente de vase cu funduri inelate.

A doua fază de locuire de la Cozia Veche este documentată prin ceramica descoperită la partea superioară a stratului de cultură și prin inventarul gropii nr. 4, distrusă pe jumătate cu prilejul lucrărilor de amenajare a șoselei. Groapa se află la 1 m de șanțul săpat și nu avem un raport stratigrafic direct cu stratul de cultură geto-dacic, dar tipologic ceramica descoperită în ea dovedește existența unei faze ulterioare primei locuiri geto-dacice de aici. Din partea superioară a stratului de cultură provine o buză de vas-borcan (fig. 2/6), un fragment decorat cu brîu crescut și două fragmente lucrate la roată (fig. 3/5 și 4/7).

În groapa nr. 4 au fost descoperite vase întregi și fragmentare, lucrate atît cu mîna cit și cu roata, precum și o greutate de lut. Ceramica lucrată cu mîna este reprezentată printr-o cătuie a cărei toartă are la exterior o șanțu're (fig. 5/4), și vase-borcan cu umărul dezvoltat și buza aproape dreaptă (fig. 7/1), sau cu pîntecul ușor bombat, gîtul scurt și buza răsfrîntă în afară (fig. 7/2,5). Decorul constă din brîu crestat (fig. 7/3), brîu alveolar (fig. 7/2) și mai frecvent brîul alveolar este asociat cu două registre de linii care formează valuri mai mari și mai mici (5/3), între ele aflîndu-se cîteodată un fascicul de linii orizontale incizate (fig. 7/1). Uneori brîul alveolar este însoțit de o singură linie incizată care formează

¹⁶ L. Gătov, *Sépultures sous tumulus près de Dolno Sahrane (arr. de Stara Zagora)*, în *Izvestiia Institut*, XXVIII, 1965, p. 203, fig. 6.

¹⁷ M. Čičikova, *op. cit.*, p. 478.

¹⁸ I. Andrieșescu, *op. cit.*, fig. 116—121.

¹⁹ C. Preța, *Săpăturile arheologice de la Sîncrăieni*, în *Materiale*, VI, 1959, fig. 12/11—14, spre deosebire de străchinile de la Cozia Veche, cele de la Sîncrăieni au buza mai lată ca și cele de la Oncești și datează din secolul I î.e.n.

²⁰ H. Daicoviciu, O. Băndula și I. Glodariu, *Cercetările de la Oncești din Maramureș*, Baia Mare, 1965, p. 21, pl. VI/3—4 și fig. 18.

²¹ Silvia Teodor, *Contribuții la cunoașterea ceramicii din secolele III—II î.e.n. din Moldova*, în *SCIV*, 18, 1967, 1, p. 25, fig. 3/3 și 6/1.

²² I. Andrieșescu, *op. cit.*, p. 59 și fig. 137—140.

unghiuri (fig. 5/1). Într-un singur caz, un vas-borcan este ornamentat cu trei proeminențe conice (fig. 7/5).

Vasele-borcan ornamentate cu benzi de linii în val și briu alveolar au analogii în ceramica din aceeași categorie din cetățuia getică de la Tisești²³, cetățuia getică de pe Cozla (Piatra Neamț)²⁴, așezarea de la Viișoara (Tg. Ocna)²⁵, Bedehaza (jud. Covasna)²⁶, Cuciulata (jud. Brașov)²⁷,

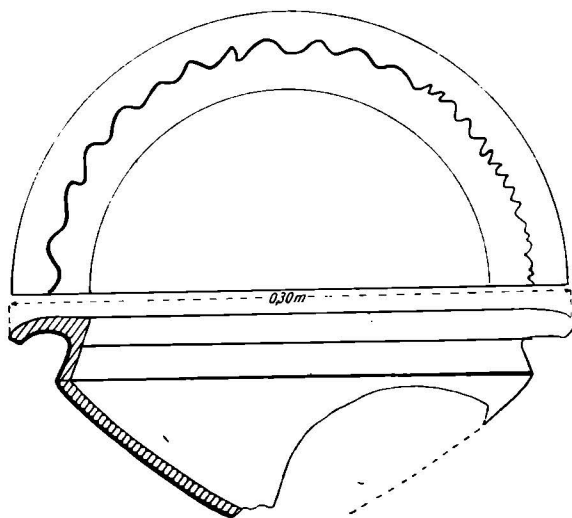


Fig. 6. — Fructieră lucrată la roată din groapa nr. 4.

Tilișca (jud. Sibiu)²⁸, Piatra Cravii (jud. Alba)²⁹, Sîncrăieni (jud. Harghita)³⁰, Ocnîța (jud. Vâlcea)³¹, Minăstirea (jud. Ilfov)³² și Tinosul (jud. Prahova)³³.

Ceramica lucrată la roată este documentată printr-o fructieră din pastă cenușie cu piciorul rupt din vechime, decorată pe partea superioară a buzei cu o linie în val cu ondulații neregulate (fig. 6), o căniță cu profilul drept, cu fundul inelat și o toartă ruptă din vechime (fig. 7/4) și printr-un

²³ Anton Nițu și Mihai Zamoșteanu, *Sondajul în cetățuia getică de la Tisești*, în *Materiale*, VI, 1959, p. 378, fig. 4/11.

²⁴ Anton Nițu, Ioana Zamoșteanu și Mihai Zamoșteanu, *Sondajele de la Piatra Neamț*, în *Materiale*, VI, 1959, p. 362, fig. 4/10.

²⁵ Bucur Mitrea, *Monedele orașelor Dyrrhachium și Apollonia în Moldova*, în *SCN*, II, 1958, fig. 3/3, 5, 6.

²⁶ K. Hloredt, *Așezarea de la Sf. Gheorghe-Bedehaza*, în *Materiale*, II, 1956, fig. 11/11,12 și fig. 12/2, 7-9, 13.

²⁷ Gh. Bichir, *Săpăturile de salvare de la Cuciulata*, în *Materiale*, VII, 1961, p. 352 și urm., fig. 3/1-2,4,6,8,11.

²⁸ N. Lupu, *Cetatea dacică de la Tilișca*, în *Materiale*, VIII, 1962, fig. 3/10-12,14,15 și fig. 4/1-4,5,9.

²⁹ Ion Berciu, Al. Popa și H. Daicoviciu, *La forteresse dace de Piatra Cravii*, în *Celticum*, XII, 1964, fig. 29 A/9.

³⁰ C. Preda, *op. cit.*, p. 342, fig. 15/5,6, 8,9, 11-14.

³¹ Informație prof. D. Berciu.

³² Gh. Ștefan, *op. cit.*, fig. 10/45.

³³ R. și Ec. Vulpe, *Les fouilles de Tinosul*, în *Dacia*, I, 1924, fig. 24/1, 2,4,10 și fig. 25/8.

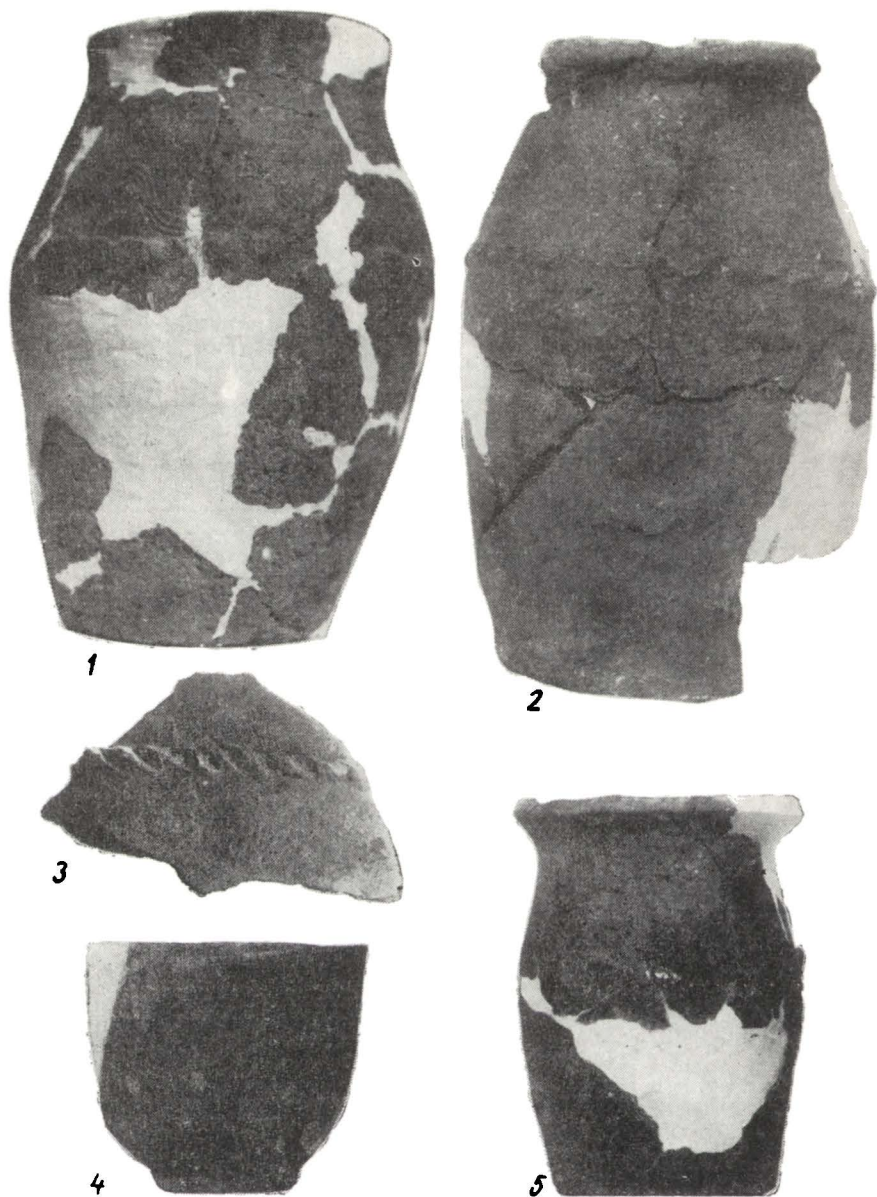


Fig. 7. — Vase din groapa nr. 4.

fragment din partea superioară a unui vas mare din pastă cărămizie roșcată cu miez cenușiu (fig. 5/2).

În groapa nr. 4 au fost descoperite două fragmente de vase deosebite de restul ceramicii descrise. Este vorba de un fragment dintr-un vas mare cu gura largă, lucrat din pastă superioară, cărămizie-roșcată, cu pereții groși de 1 cm. Fragmentul este decorat cu o bandă de linii

incizate în val, încadrate între alte două benzi de linii incizate dispuse orizontal. Decorul a fost realizat prin imprimarea unui pieptene în pasta încă moale a vasului. Deasupra și dedesubtul acestui ornament se află două benzi pictate cu o culoare brună, late de câte 6 cm. Spre extremitatea

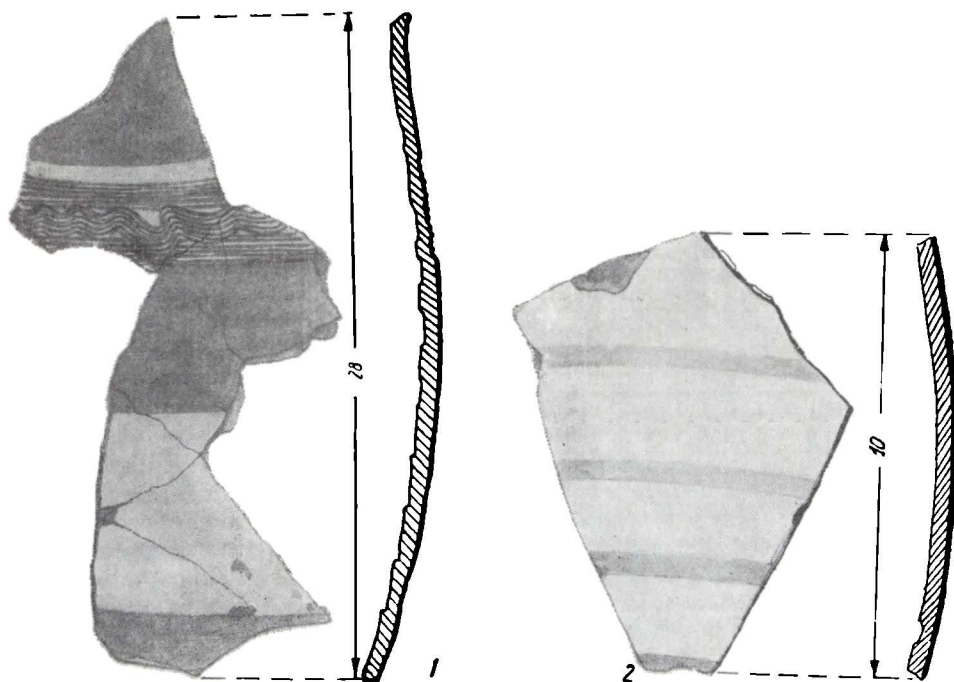


Fig. 8. — Ceramică pictată din groapa nr. 4.

de jos a fragmentului se mai află o bandă pictată cu aceeași culoare (fig. 8/1). În aceeași groapă a mai fost găsit un fragment dintr-o pastă alb-gălbuie, fină, care are în compoziție și rare paiete de mica. La exterior fragmentul are o angobă albă peste care au fost pictate patru linii de culoare cărămidie-brună, late de câte 0,5 cm.

Primul fragment pictat a făcut parte dintr-un vas de autentică factură dacică și se încadrează în prima grupă a ceramicii pictate dacice, stabilită de I.H. Crișan³⁴, deși la nici unul din vasele sau fragmentele analizate în studiul amintit nu se întâlnește pictura asociată cu decorul în val. Al doilea fragment (fig. 8/2) pare a fi aparținut unei amfore elenistice, ceea ce indică că la stabilirea originii ceramicii pictate geto-dacice trebuie luată în considerare, pe lângă influența celtică și influența elenistică³⁵. În spațiul de la sud de Carpați, acești doi factori au acționat paralel, dovadă și un vas pictat de la Popești care are o formă celtică³⁶. Populația

³⁴ În așezarea de la Cetățeni-Muscel există amfore elenistice pictate în aceeași manieră cu fragmentul de la Cozia Veche. Informație D. V. Roselli.

³⁵ I. H. Crișan, *Dakische Keramik mit geometrischen Mustern*, în *Dacia*, N. S., X, 1966, p. 329.

³⁶ R. Vulpe, *Șantierul arheologic Popești*, în *Materiale*, III, 1957, p. 232 fig. 15;

geto-dacică a preluat de la celți tehnica picturii cu benzi late, care formează motivul ornamental cel mai frecvent pe ceramica celtică pictată³⁷.

Tot în groapa nr. 4 a mai fost găsită o bucată de grafit decorată cu linii incizate paralel, care pare a fi aparținut unui vas celtic. În ceea ce privește datarea celor două faze de locuire geto-dacică de la Cozia Veche, nu avem nici un element care să ne dea posibilitatea unei încadrări cronologice precise. În jumătatea inferioară a stratului de cultură, care aparține fazei vechi de locuire, pot fi luate în considerare pentru datare marginile a două străchini, lucrate cu mîna și lustruite, toarta lobată lucrată în aceeași tehnică și fragmentele de la picioarele unor străchini sau fructiere, lucrate cu mîna, care au analogie în ceramica de la Piscul Crăsanilor, datată din secolul al II-lea î.e.n. și cu cea de la Cucorăni-Botoșani, datată din secolele III—II î.e.n. Tot din secolul al II-lea î.e.n. datează și ceramica lucrată cu mîna și lustruită, descoperită în Transilvania³⁸.

Existența butonilor alveolați prin imprimarea degetelor (fig. 2/7), similari celor din așezarea de la Bedeháza și Sîncrăieni, ne îndeamnă să presupunem că prima fază a așezării de la Cozia Veche a existat și în primele decenii ale secolului I î.e.n., datîndu-se în întregime în cursul secolului al II-lea î.e.n. și în primele decenii ale secolului I î.e.n.

Ceramica din a doua fază de locuire de la Cozia Veche se deosebește de cea din faza mai veche prin dispariția butonilor alveolați și apariția reliefului crestă. Vasele-borcan decorate cu briu alveolar și linii incizate în val au analogii cu ceramica din ultimul nivel de la Ocnița³⁹, cu ceramica din locuirea Latène III de la Tinosul⁴⁰, Cuciulata⁴¹, și al doilea nivel din cetățuia de pe Cozla⁴², aceasta dovedind și contemporaneitatea celei de-a doua faze de locuire de la Cozia Veche cu așezările și cetățile amintite. Pe baza acestor analogii și în primul rînd pe baza analogiilor din ultimul nivel de locuire din cetatea de la Ocnița, datăm ultima fază de locuire de la Cozia Veche în secolul I î.e.n. — secolul I e.n., în perioada din timpul lui Burebista pînă la cucerirea Daciei.

Larga răspîndire a ornamentului format din linii incizate în val, în toate zonele locuite de populația geto-dacică, demonstrează unitatea culturii materiale dacice din perioada cuprinsă dintre domnia lui Burebista și cea a lui Decebal. Aceasta explică faptul că vasul-borcan cu profil înalt, decorat cu briu alveolar în jumătatea superioară, de la Cozia Veche (fig. 7/2), poate fi considerat prototipul vaselor similare din cultura materială a dacilor liberi din secolele II—III e.n. din Cîmpia Munteniei, de la Mătăsaru⁴³, a carpo-dacilor purtători ai culturii Poienești din Moldova

D. Berciu, *Neue Forschungsergebnisse zur Vorgeschichte Rumäniens*, Bonn, 1966, fig. 21/B; idem, *Les Celtes et la civilisation de La Tène chez les Gêto-Daces*, in *Bulletin of the Institute of Archaeology*, 6, Londra, 1967, p. 92, fig. 9.

³⁷ Jan Filip, *Die Kelten in Mitteleuropa*, Praga, 1956, pl. C III/4—5, 9—10, 12—14, 16 și pl. CXXIV.

³⁸ K. Horedt, *Mittelatlänzezeitliche Siedlungen aus Siebenbürgen*, in *Studien aus Alteuropa*, partea a II-a, 1965, p. 64, fig. 9.

³⁹ Informație prof. D. Berciu.

⁴⁰ R. și Ec. Vulpe, in *Dacia*, I, 1924, p. 220.

⁴¹ Gh. Bichir, in *Materiale*, VII, p. 352 și urm.

⁴² Anton Nițu și colab., in *Materiale*, VI, p. 364.

⁴³ Gh. Bichir, *Cercetările arheologice de la Mătăsaru și contribuția lor la cultura materială a dacilor liberi*, in *Anuarul Muzeului din Pitești (în curs de apariție)*.

în necropolele de la Poienеști⁴⁴, Gabăra-Porcești⁴⁵, Pădureni și a așezărilor corespunzătoare de la Butnărești, Poiana-Dulcești⁴⁶, Călugăra⁴⁷, și a dacilor liberi din nordul Transilvaniei de la Medieșul Aurit⁴⁸.

Originea preromană a decorului în val a fost demonstrată la timpul său de către I. Andrieșescu⁴⁹. Ornamentul în val devine un element frecvent în ornamentarea ceramicii geto-dacice lucrata cu mâna și cu roata. Pe ceramica din prima categorie valul era trasat cu mâna cu ajutorul unui instrument ascuțit, iar pe ceramica lucrata la roata, cu pieptenele sau prin lustruire. Decorul în val incizat apare ca element decorativ pe crăterele locale imitate după cele grecești din așezările Latene timpurii de la Alexandria și Zimnicea.

Așezarea geto-dacică de la Cozia Veche a dispărut o dată cu cucerirea romană, ea nemaifiind locuită după această cucerire. De altfel la doar aproximativ 500 m spre sud de această așezare, pe partea stîngă a Oltului în bivoliaria Coziei, romanii au construit un castru, identificat cu castrul *Arutela* menționat în *Tabula Peutingeriana*, toponimic pe care Tomascheck îl leagă de numele dacic al Oltului, Alutus⁵⁰.

L'ÉTABLISSEMENT DACIQUE DE COZIA VECHÉ (dép. de Vilcea)

RÉSUMÉ

En 1966 on a effectué un sondage archéologique au lieu dit « Cozia Veche » situé à 1 km Nord du monastère Cozia sur la rive droite de l'Olt. On y a découvert un établissement dacique superposé par une couche féodale datant du milieu du XVIII^e siècle.

Les deux étapes de la culture dacique ont été déterminées non pas par les observations stratigraphiques, mais par celles d'ordre typologique. Dans la première étape on peut situer la céramique découverte à la base de la couche dacique, représentée par des vases globulaires (fig. 2/1,5), tasse dacique (fig. 3/6) écuellée à pied ou des fruitières (fig. 4/4). Quelques exemplaires travaillés à la main sont décorés par des bandes en relief alvéolées et des boutons ronds et plats (fig. 3/1,4 et fig. 2/7).

Un tesson travaillé à la main, est décoré de rosettes estampillées (fig. 4/1), décor rencontré aussi sur les vases gétiques de Zimnicea, Fintinele, Govora-Sat, Ocnia, Cetățeni, Căscioarele, Minăstirea et Popești sur Argeș. Les vases les plus anciens, décorés par des rosettes, sont ceux de Zimnicea et de Fintinele (dép. d'Ilfov) datant de la seconde moitié du IV^e siècle

⁴⁴ R. Vulpe, *Săpăturile de la Poienеști*, în *Materiale*, I, 1953, fig. 62.

⁴⁵ I. Antonescu, *Săpăturile de la Gabăra-Porcești*, în *Materiale*, VI, 1959, p. 478, fig. 3.

⁴⁶ Gh. Bichir, *La civilisation des Carpes (II^e - III^e siècles de notre ère) à la lumière des fouilles archéologiques de Poiana-Dulcești, de Butnărești et de Pădureni*, în *Dacia*, N.S., XI, 1967, fig. 12/3-4.

⁴⁷ Săpături Iulian și Eug. Antonescu. Materialele sînt expuse în Muzeul din Bacău.

⁴⁸ S. Dumitrașcu și T. Bader, *Așezarea dacilor liberi de la Medieșul Aurit, Baia Mare*, 1967, pl. XV/5.

⁴⁹ I. Andrieșescu, *op. cit.*, p. 63-68.

⁵⁰ D. Tudor, *Oltenia romană*, București, 1958, ed. a II-a, p. 31, 49, 50, 52, 116, 117.

av.n.è. — première moitié du III^e s.av.n.è. et les plus récents proviennent d'Ocnița et de Minăstirea, datés du I^{er} siècle av.n.è. Jusqu'à présent les vases les plus nombreux décorés par des rosettes sont groupés entre les Carpates Méridionales et le Danube.

En Transylvanie ce décor se rencontre encore sur quelques tessons de vases découverts dans les cités daces d'Orăștie et sur le vase celtique de Dipsa.

Au sud du Danube le décor « en rosette » est appliqué sur le rebord des *pithoi* découverts à Seuthopolis, Sofia et Dolno-Sahrane. L'origine de ce décor peut être reliée aux amphores thassiennes. Sur les vases daciques, ce décor est plus ancien que sur les vases celtiques. Le décor « en rosette » se trouve aussi sur les monnaies daciques et celtiques.

La céramique lustrée, travaillée à la main, est représentée dans cet établissement par des rebords d'écuellen (fig. 4/5,6), un pied de plateau (fig. 4/8), une anse lobée (fig. 3/7); quant à la céramique travaillée au tour, elle est représentée par quelques tessons (fig. 4/3).

La deuxième phase d'habitation de Cozia Veche est représentée par la céramique découverte dans la fosse n° 4 (fig. 5—8) et par quelques tessons trouvés dans la partie supérieure de la couche. On a fréquemment trouvé le décor en val incisé (fig. 5/3; fig. 6; fig. 7/1; fig. 8/1), décor caractéristique pour toutes les régions habitées par les Daces au I^{er} siècle av.n.è. — I^{er} siècle de n.è. Ce décor a une origine préromaine et on l'a trouvé sur les cratères gétiques imités sur ceux grecs, qui proviennent d'Alexandria (dép. de Teleorman) et de Zimnicea (dép. d'Ilfov) (V—IV^e siècles av.n.è.). Deux fragments céramiques peints, dont l'un (fig. 8/1) est incontestablement de facture dacique, et l'autre appartient à une amphore hellénistique (fig. 8/2), furent découverts dans la fosse n° 4. On peut conclure qu'à l'origine de la céramique dacique peinte a contribué aussi l'influence celtique et hellénistique.

Le vase globulaire (fig. 7/2) peut être considéré comme prototype des vases similaires de la culture des Daces libres des II^e—III^e siècles de n.è. de la Valachie, de la Moldavie et de la Transylvanie. L'établissement dacique de Cozia Veche a cessé d'exister au moment de la conquête romaine.

LÉGENDE DES FIGURES

Fig. 1. — Cozia Veche. Profil du mur Est du sondage I. L'échelle 1/50. Gr. = fosse dacique; Br.F₁ = hutte féodale n° 1.

Fig. 2. — 1—5, 7, 8, tessons céramiques travaillés à la main de la première étape d'habitation; 6, rebord de vase globulaire de la deuxième étape d'habitation.

Fig. 3. — 1—4,6, tessons travaillés à la main de la première étape d'habitation; 7, anse lobée travaillée à la main et lustrée; 5, tesson de la deuxième étape d'habitation.

Fig. 4. — 1—6, 8, tessons céramiques de la première étape d'habitation; 1,2, travaillés à la main; 4,5,6,8, travaillés à la main et lustrés; 3, travaillé au tour; 7, tesson travaillé au tour de la deuxième étape d'habitation.

Fig. 5. — 1—4, tessons céramiques et tasse dacique de la fosse n° 4; 5, tasse dacique de la première étape d'habitation.

Fig. 6. — Fruitière travaillée au tour de la fosse n° 4.

Fig. 7. — Vases de la fosse n° 4.

Fig. 8. — Tessons céramiques peints, de la fosse n° 4.

DIN NOU DESPRE PREZENȚA LAMELELOR DUFOUR ÎN PALEOLITICUL SUPERIOR DIN BANAT

DE

FLOREA MOGOȘANU

Despre aceste lamele s-a mai scris în câteva note și rapoarte preliminare¹, subliniindu-se de fiecare dată — mai mult sau mai puțin — importanța lor pentru înțelegerea unor probleme legate de paleoliticul superior bănățean. În această privință, un loc important l-a ocupat așezarea de la Tincova care, prin numărul mare de lamele descoperite și în general prin caracterele deosebite ale celorlalte unelte de silex, a atras atenția cercetătorilor atât din țară cât și din străinătate². În momentul de față multe studii care abordează problema aurignacianului și mai ales a celui central-european, fac referiri speciale la așezarea paleolitică de la Tincova, ca făcând parte în chip evident din acea grupă a aurignacianului numită Krems-Dufour.

În ceea ce privește așezarea de la Tincova, amintim că unicul strat de cultură descoperit aici, al cărui inventar de unelte de silex este compus din lamele și virfuri (Font Yves) retușate fin, semiabrupt, gratoare înalte (carenate, conice, nucleiforme etc.), gratoare pe capete de lamă, lame cu scobituri (à encoches) și puține burine atipice, a fost descoperit în partea inferioară a depunerilor interstadiului W II—III³. Această poziție stratigrafică indică un decalaj cronologic destul de important față de celelalte așezări aparținând aceleiași grupe și în special față de cele din centrul Europei de care Tincova se leagă în mare măsură. Despre această diferență de timp, vom vorbi însă mai târziu, deoarece scopul notei de față nu este acela de a relua discuția asupra lamelelor scoase la iveală în anii trecuți, la Tincova, și sporadic la Românești-Dumbrăvița și Coșava, ci de a prezenta o nouă descoperire de acest gen, descoperire care, prin poziția sa

¹ C. S. Nicolăescu-Plopșor și Ion Stratan, *Săpăturile de la Tincova*, în *Materiale*, VII, p. 29—32; Ion Stratan, *Șantierul Tincova*, în *Materiale*, VIII, p. 23—26; Florea Mogoșanu, *Prezența lamelelor Dufour în așezările acropaleolitice din Banat*, în *SCIV*, 18, 1967, 1, p. 141—146.

² J. Kozłowski, *Bemerkungen über den Stand der Paläolithforschung in Polen*, în *Archaeologia Austriaca*, 30, Viena, 1961, p. 125; Alberto Broglio-Georges Laplace, *Études de typologie lanalythique des complexes leptolithiques de l'Europe Centrale*, în *Rivista di Scienze preistoriche*, XXI, 1966, 1, p. 113.

³ C. S. Nicolăescu-Plopșor și Ion Stratan., *op. cit.*, p. 31.

stratigrafică tîrzie, complică și mai mult problema cronologiei paleoliticului superior bănățean.

Este vorba de săpăturile de la Românești-Dumbrăvița (com. Curtea, jud. Timiș) din toamna anului 1967 unde, cu prilejul unor sondaje restrinse executate la circa 80 m nord-est de cunoscuta așezare paleolitică de aici,

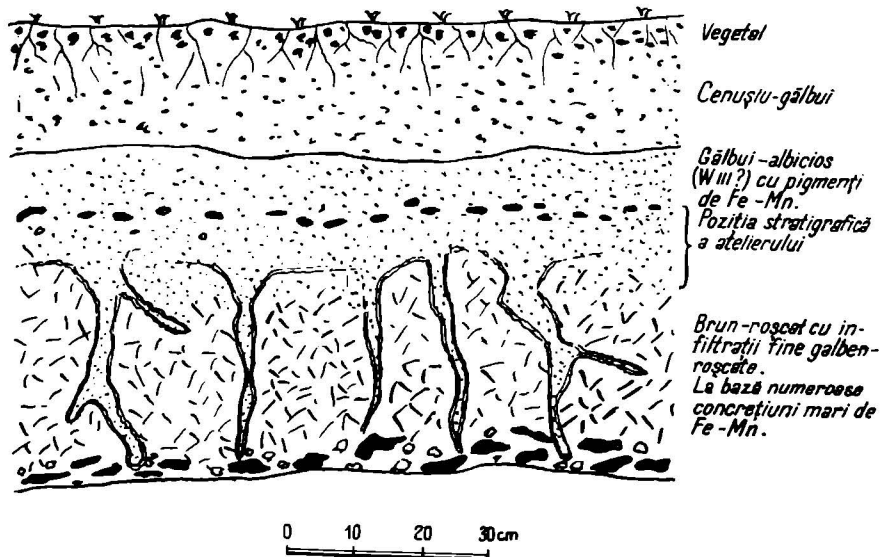


Fig. 1. — Românești-Dumbrăvița. Profilul sondajului III.

au fost descoperite mai multe ateliere de prelucrarea silexului, aparținând unor culturi și epoci diferite. Printre aceste ateliere a fost descoperit unul — cel din sondajul III — din care au fost scoase la iveală mai multe lamele Dufour. Sondajul respectiv a fost croit inițial pe o suprafață de 6 m (4x1,50) și adâncit pînă la circa 1 m; ulterior a fost lărgit printr-o secțiune perpendiculară cu încă 8 m². Extinderea s-a dovedit a fi însă de prisos, deoarece micul atelier nu se întindea decît pe o suprafață de circa 4 m².

Stratigrafia depunerilor geologice, în cazul de față, are următoarea înfățișare (de sus în jos): stratul vegetal (arabil) cenușiu-gălbui, gros de circa 0,20 m; stratul gălbui-albicios loessoidal cu pigmenți de fero-mangan, gros de 0,15 — 0,18 m; un strat intermediar, roșcat cu pete brune și gălbui, gros de circa 0,12 m și în sfîrșit, stratul brun-roșcat, dur, foarte bogat în concrețiuni fero-manganice, mai ales către bază, unde acestea formează o pînză compactă în amestec cu pietricele rulate.

Stratul de cultură (atelierul) a fost descoperit între adîncimile de 0,30 — 0,45 m, adică în partea inferioară a depunerilor gălbui-albicioase. Pe baza observațiilor de teren, am atribuit aceste depuneri fine, eoliene — păstrînd toate rezervele — ultimului stadiu würmian și anume perioadei de vîrf a acestei oscilații climatice, deoarece am socotit că numai într-o

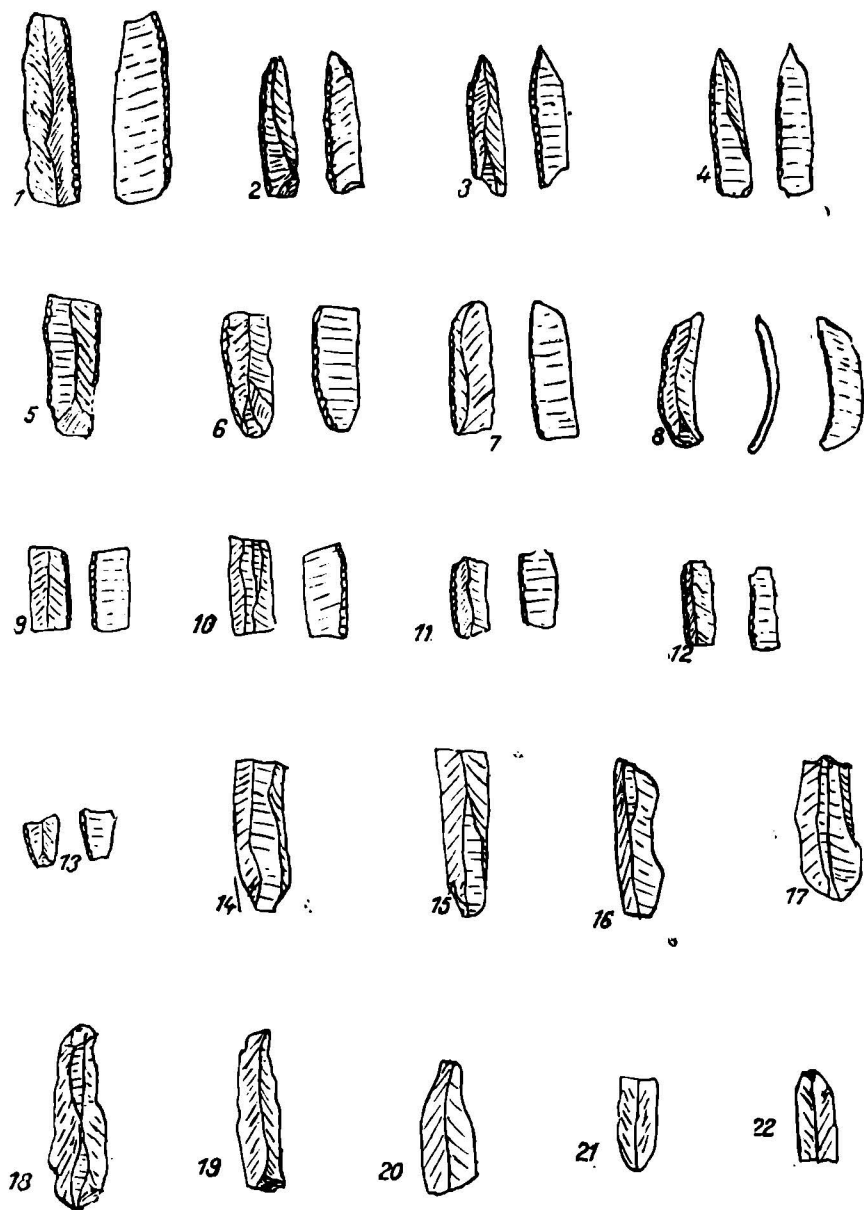


Fig. 2. — Românești-Dumbrăvița. 1—13, lamele retușate; 14—22, lamele simple.

asemenea perioadă putea fi acumulată și fixată, în această parte a țării, pătura subțire de loess a ultimului stadiu.

În ceea ce privește materialul de silex, fiind vorba de un atelier, au fost descoperite foarte multe așchii și spărturi mărunte atipice (resturi

de la prelucrarea silexului) și foarte puține piese tipice. În afara lamelelor, au mai fost scoase la lumină câteva așchii retușate folosite ca răzuitoare și două gratoare atipice.

Față de numărul redus al celorlalte unelte, acest mic atelier pare să fi fost „specializat” în făurirea lamelelor, singurele elemente tipice numeroase, lucrate cu grija cuvenită. Au fost scoase la iveală 25 de piese, din care 13 lamele Dufour, un număr destul de mare, dacă ținem seama de suprafața ocupată de acest atelier și de numărul total al pieselor descoperite. Spre deosebire de cele descoperite la Tincova, lamelele de la Românești-Dumbrăvița sînt puțin mai mici și s-ar putea spune chiar mai tipice, adică mai apropiate de tipul așa-zis Dufour. Întregi sau fragmentare, nu depășesc 3 cm lungime, unele din ele au profilul longitudinal arcuit și majoritatea sînt retușate pe ambele laturi, pe una direct (retușe dorso-ventrale) și pe cealaltă invers (retușe ventro-dorsale).

Prezența acestui mic atelier cu lamele Dufour explică în mare măsură prezența sporadică a acestora în stratele superioare tîrzii de la Românești-Dumbrăvița și Coșava, dar nu acesta este lucrul cel mai important. Pînă în stadiul actual al cercetărilor nu cunoaștem nicăieri în Europa un asemenea atelier, o asemenea concentrare de lamele Dufour, care să aparțină unei perioade atît de tîrzii. Sîntem acum într-o vreme în care gravetianul cu lamele și virfurile sale mult mai eficiente decît cele de tip Dufour domină întreg spațiul central european, înlocuind și probabil asimilînd în mare măsură culturile mai vechi aurignaciene.

Dar nu numai acest atelier provoacă nedumeriri în ceea ce privește cronologia, ci chiar și Tincova împreună cu celelalte așezări aurignaciene din Banat (Românești-Dumbrăvița, Dealul Viei, Coșava) au o vîrstă mult mai tînără decît așezările din Austria de care se leagă în chip evident, cum sînt cele de la Krems-Hundsteig⁴ (pentru Tincova), respectiv Willendorf II, stratul II—IV⁵ și Getzendorf⁶. Sîntem puși în situația să constatăm în Banat supraviețuirea, în forme de multe ori identice, a unor culturi aurignaciene a căror existență este atestată mult mai timpuriu în centrul Europei, în special în Austria⁷:

De la început excludem posibilitatea unor interpretări stratigrafice diferite pentru cele două regiuni, fie numai pentru motivul că în Banat aceste culturi persistă pînă tîrziu în pragul holocenului. Explicația acestui decalaj cronologic constă, după părerea noastră, în faptul că așezările paleoliticului superior din Banat sînt situate la periferia ariei aurignacianului central european (aurignacianul germanic)⁸, arie din care s-au desprins la un moment dat, s-au izolat — dată fiind poziția geografică a Banatului — și au continuat să rămînă și să se dezvolte lent în formele lor tradiționale pînă la sfîrșitul paleoliticului. Nu trebuie să uităm că ne găsim într-o regiune îndepărtată de zona periglaciară, zonă care a favorizat vehicularea

⁴ Johann Strohl și Hugo Obermaier, *Die Aurignacienstation von Krems (N. Ö.)*, în *Jahrbuch für Altertumskunde*, 3—4, Viena, 1909, p. 129—148.

⁵ F. Felgenhauer, *Willendorf in der Wachau*, în *Mitt. d. Prähistorischen Komm. d. Österreich. Acad. d. Wiss.*, 1956—1959.

⁶ F. Elgenhauer, *Die Paläolithstation Getzendorf im Treisental, (N.—Ö.)*, în *Mitt. d. Prähist. Komm. d. Österreich. Acad. d. Wiss.*, VII, 1954—1955.

⁷ R. Pittioni, *Ungeschichte des österreichischen Raumes*, Viena, 1954.

⁸ Denise de Sonneville-Bordes, *L'évolution du Paléolithique supérieur en Europe Occidentale et sa signification*, în *Bull. Soc. Pr. Fr.*, LXIII, 1966, 1, p. 98.

și dezvoltarea într-un ritm mult mai viu a culturilor paleoliticului superior. Prezența foarte târzie și sporadică a gravetianului în Banat, cultură de mare extindere, care a cuprins de timpuriu o bună parte din Europa, constituie o dovadă în plus în ceea ce privește izolarea Banatului într-o anumită perioadă a paleoliticului superior. Că lucrurile stau așa, ne arată și supraviețuirea acelor culturi cuarțitice aparținând paleoliticului superior, de care ne-am ocupat într-o notă anterioară⁹.

DE NOUVEAU SUR LA PRÉSENCE DES LAMELLES DUFOUR DANS LE PALÉOLITHIQUE SUPÉRIEUR DE BANAT

RÉSUMÉ

À la suite des fouilles de Românești-Dumbrăvița (Banat), en automne 1967, on a découvert plusieurs ateliers, appartenant à des civilisations et périodes différentes, où l'on dégrossissait du silex.

L'auteur présente un de ces ateliers dans lequel furent trouvées plusieurs lamelles fines, dont la majorité de type Dufour. Il s'agit d'un atelier de moindres dimensions (environ 4 m²), se trouvant à une profondeur de 0,30 — 0,45 m, dans une couche fine lœssoidale (W III?). Le mobilier de cet atelier comprend presque exclusivement comme outils en silex des lamelles du type susmentionné, car pour le reste il ne s'agit que des éclats et des échardes atypiques.

L'existence de ce petit atelier « spécialisé » dans la fabrication des lamelles Dufour, dans une période relativement tardive (récente), explique en grand partie l'apparition de celles-ci dans les couches supérieures (le paléolithique supérieur final) de Românești-Dumbrăvița et de Cosava. Ce fait constitue encore une preuve quant à la survivance, jusqu'à la fin du paléolithique, de ce côté de notre pays, de certains éléments caractéristiques à l'aurignacien incipient.

I. ÉGÉNDE DES FIGURES

Fig. 1. — *Românești-Dumbrăvița*. Coupe du sondage III.

Fig. 2. — *Românești-Dumbrăvița*. 1—13, lamelles à retouches ; 14—22, lamelles simples.

⁹ Florea Mogoșanu, *Paleoliticul cuarțitic din Banat*, în *SCIV*, 19, 1968, 2, p. 303—311.

