

DESCOPERIRI ARHEOLOGICE DIN SECOLELE III ȘI IV e. n. LA IZVORU DULCE, COMUNA MEREI, JUDEȚUL BUZĂU

DE
MARIUS CONSTANTINESCU

În toamna anului 1971, în cursul unor cercetări arheologice de suprafață efectuate pe teritoriul comunei Merei din județul Buzău, am identificat o întinsă stațiune arheologică, situată în satul Izvoru Dulce. Materialele recoltate se datau, unele, în Latène-ul timpuriu geto-dacic, altele în mileniul I e. n.

În martie 1972, locuitorul Ștefan Bădulescu, a cărui gospodărie este plasată pe suprafața stațiunii, săpînd terenul de lângă casă pentru a planta viță de vie, a descoperit un mormînt hallstattian mijlociu, de incinerare, conținînd patru vase. Recuperat de noi, inventarul mormîntului a intrat în patrimoniul Muzeului județean de istorie Buzău. În toamna anului 1974 am executat un sondaj de salvare, cu scopul de a stabili condițiile de descoperire a mormîntului hallstattian¹. Sondajul ne-a permis efectuarea unor observații sistematice asupra stațiunii amintite.

Situată în marginea de nord a satului Izvoru Dulce, în punctul „Borcănița”, pe o pantă de deal înclinată de la N la S și de la V la E, stațiunea ocupă o suprafață de peste 20 ha (fig. 1). Pe laturile de est și sud este mărginită de doi torenți: Gîrla Ciuciur și Valea Seacă. La distanță de 80—120 m de valea torentului Gîrla Ciuciur stațiunea este străbătută de șoseaua asfaltată care unește satele Izvoru Dulce și Nenciuști. Aproximativ o treime din suprafața stațiunii, pe laturile de est și sud, este acum ocupată de gospodărie, restul, în cea mai mare parte, fiind plantată cu viță de vie.

Sondajul, constînd în două secțiuni, a fost executat la locul descoperirii din 1972. Secțiunea S I, avînd dimensiunile 8,10 m × 0,50 m, a fost amplasată pe un teren săpat de curînd pînă la pămîntul viu, neaducînd date importante. În schimb, în secțiunea S II, cu dimensiunile 19m × 0,50m, au apărut numeroase vestigii arheologice.

I. STRATIGRAFIA

Straturile constatate în S II se prezintă în următoarea succesiune (fig. 2/2):

1. Pămîntul viu, steril arheologic, prezintă două aspecte:

a) în jumătatea de est a secțiunii — un pămînt galben-roșcat, poros; în acest strat a fost săpată baza unui cuptor de ars vase;

¹ Scurt timp, la lucrări a fost prezent și colegul Vasile Drămbocianu, de la Muzeul județean de istorie Buzău.

b) în restul secțiunii — un pământ alb-cenușiu, foarte tare, cu concrețiuni calcaroase și pietre.

2. Cel mai vechi strat de cultură arheologică este un pământ cenușiu-deschis, mărunț, tasat, pigmentat cu mici fragmente de chirpici și, mai rar, cărbuni; conține fragmente ceramice Latène, rar hallstattiene și oase. La baza acestui strat, spre capătul de vest al secțiunii a apărut un cuțit curb din gresie, de tip Monteoru. Stratul, străpuns de mai multe gropi, se îngustează spre capătul de est al secțiunii și dispăre cu 0,55 m înainte de peretele de vest al cuptorului. Corespunde locuirii Latène timpurii.

3. Urmează un strat de pământ negru-cenușiu, granulat, pigmentat cu fragmente de chirpici și cărbuni, cu grosime între 0,30 m și 0,80 m; conține numeroase fragmente ceramice prefeudale, puține de epocă Latène, obiecte de fier și os și, frecvent, bucăți de zgură, inclusiv metalică. În trei locuri stratul este afectat de gropi moderne. Spre capătul de est al secțiunii grosimea stratului crește treptat, aceasta putându-se datora pantei terenului (înclinat spre valea torentului Gîrla Ciuciur) și, eventual, unor terasări. În această porțiune și cuprins în întregime în acest strat a apărut un cuptor de ars vase. Socotim că stratul corespunde locuirii din epoca prefeudală. Suprafața restrînsă a săpăturii nu a permis precizări asupra fazelor de locuire ale așezării din această epocă².

4. Solul arabil este un pământ negru, gras (cernoziom), cu grosimea de 0,20—0,30 m; conține fragmente ceramice de epocă Latène, prefeudală și modernă.

II. DESCOPERIRI DIN SECOLUL AL III-LEA e. n.

1. **Cuptorul de ars vase** — este de tipul cu perete median (fig. 3). Păstrat în mare parte, cuptorul este format din: cameră inferioară (focar secundar), placă perforată (grătar), cameră de ardere a vaselor (parțial distrusă) și două canale de foc lungi. Groapa de exploatare a cuptorului³, situată la anumită distanță și mai jos decît nivelul bazei acestuia, și o porțiune a canalelor de foc nu au putut fi cercetate deoarece se află sub o casă de locuit.

a) *Canalele de foc* (focarele lungi), construite paralel și separate unul de altul (nu fac corp comun), se racordează la camera inferioară a cuptorului (focarul secundar) în partea dinspre est a instalației. Baza lor, în punctul de racordare la cuptor, se află la adîncimea de 2,08 m față de nivelul actual de călcare; pe măsură ce se depărtează de cuptor, coboară vizibil, ceea ce ne determină să presupunem că gura lor și groapa

² Considerăm că situația este asemănătoare cu cea din așezarea cercetată de I. T. Dragomir la Bălteni (Materiale, 8, 1962, p. 11—23), unde Gh. Bichir (SCIV, 16, 1965, 4, p. 686) și I. Ioniță (ArhMold., 4, 1966, p. 189—258) au identificat două faze distincte de locuire: a) — una carpică, datată în secolul al III-lea e. n. și b) — una de tip Sîntana de Mureș — Cerneahov, datată în secolul al IV-lea e. n.

³ Presupunem că aceasta a existat, avînd în vedere unele detalii de construcție a cuptorului și asemănarea cu alte instalații de acest gen, cercetate în întregime în alte stațiuni arheologice.

fochistului erau situate mult sub nivelul bazei cuptorului. Aceasta asigura o bună circulație a aerului cald spre focarul secundar.

În secțiune, ambele canale de foc au formă de trapez cu colțurile rotunjite (fig. 3/2), cu dimensiunile: lățimea 0,45–0,51 m, înălțimea 0,36–0,42 m. Ca structură, spre interior apare o crustă, pietrificată prin ardere, groasă de 0,04–0,11 m, „îmbrăcată” cu un strat de pământ ars la roșu, gros de 0,08–0,12 m. În porțiunea cercetată (circa 1,40 m. de la baza cuptorului spre groapa fochistului) canalele erau umplute cu pământ, cenușă și cărbuni; în umplutură erau antrenate fragmente ceramice provenind din mai multe vase.

b) *Camera inferioară* (focarul secundar) a fost săpată în pământul viu. Este împărțită în două cavități inegale (largi de 0,63 m și, respectiv, 0,85 m) de un perete median (fig. 3/4). Talpa cuptorului, de formă circulară, cu diametrul de 1,30 m, este situată la – 1,90 m (nivelul feței superioare a tălpii cuptorului), față de nivelul actual de călcare, fiind ușor înclinată spre gurile canalelor de foc.

Peretele median, mai gros la bază (0,26 m) și mai subțire la vîrf (0,10–0,11 m), înalt de 0,52 m, a fost parțial crușat în pământul viu; el este orientat est-vest.

Interiorul cavităților și peretele median au fost îngrijit luate cu mai multe straturi de argilă fără ingrediente. În urma intensei folosiri, pereții camerei inferioare a cuptorului s-au pietrificat (vitrificat) pe o grosime de 0,18–0,22 m; peretele median este pătruns de foc în întregime. Dincolo de stratul vitrificat al pereților, pământul viu este ars la roșu pe o grosime de 0,12–0,16 m. Camera inferioară a cuptorului era umplută cu pământ, cenușă, cărbuni, bucăți din placa perforată și din pereții camerei de ardere a vaselor; în umplutură erau prinse fragmente ceramice provenind din mai multe vase și câteva oase de animal nearse.

c) *Placa perforată* (grătarul) pe care se așezau vasele este de formă aproximativ circulară, cu diametrele 1,93 m × 1,78 m și grosimea 0,20–0,24 m. A fost construită din pământ argilos amestecat cu paie tocate și pleavă. La descoperire era parțial prăbușită de o parte și de alta a peretelui median (fig. 3/1, 4). Aerul cald circula prin numeroase găuri cu diametrul de 0,02–0,04 m practicate în placă, dispuse pe linii concentrice urmărind conturul camerei inferioare (fig. 3/1), fără a respecta riguros o anumită distanță sau aliniere. Remarcăm faptul că ele perforau placa sub un anumit unghi, astfel încît, de sus în jos, erau orientate spre gura canalelor de foc (fig. 3/3). În porțiunea din placa păstrată erau 27 găuri, iar pe marginea rupturii se conturau clar încă 15 (numărul total nu a putut fi stabilit). Datorită utilizării intense a cuptorului, placa perforată s-a pietrificat în întregime și s-a colorat în cenușiu-verzui. Deasupra plăcii se aflau numeroase bucăți din pereții camerei de ardere a vaselor, fragmente ceramice, oase, pământ.

Urmele arată că, după o perioadă de folosire, cuptorul a fost reparat. Cu această ocazie, încheietura plăcii perforate cu pereții camerei inferioare și cu peretele median a fost etanșezată prin aplicarea unui strat de lut moale, bine frămîntat, fără ingrediente (fig. 3/4). Accidental, în timpul reparației au fost astupate la partea inferioară 4 din găurile grătarului (fig. 3/1, 4).

d) *Camera de ardere a vaselor* (cupola cuptorului) a fost construită în întregime din lut argilos amestecat cu pleavă și paie tocate. Se afla deasupra solului. Nu a avut schelet de susținere sau cofraj (nu au apărut indicii). Pereții camerei s-au păstrat parțial, în momentul cercetării avînd înălțimea de 0,24—0,68 m și grosimea de 0,10—0,18 m (fig. 3/3). Fragmentele prăbușite pe grătar indică pentru această parte a instalației forma tronconică, cu marginea superioară adusă spre interior, în boltă. În centru, cupola avea o deschidere circulară, de aproximativ 0,40—0,50 m diametru, prin care se introduceau vasele.

e) *Construcția și funcționarea cuptorului.*

Locul a fost ales la marginea așezării, pe malul înalt al Gîrlei Ciuciur, avînd la îndemînă materia primă — lutul — și apa. Terenul a fost nivelat pe o suprafață ceva mai mare decît cea ocupată de cuptor, îndepărtîndu-se complet stratul de pămînt cu urme de locuire (supra p. 140 și fig. 2/2). În pămîntul viu a fost săpată o groapă cu pereții ușor evazați spre suprafață — camera inferioară a cuptorului sau focarul secundar. Tot acum a fost cruțat peretele median, se pare, numai pînă la jumătatea adîncimii gropii (+ 0,23 m deasupra tălpii cuptorului). Este însă posibil ca situația constatată de noi să fie urmarea unui accident. Peste partea cruțată în pămînt viu, peretele median a fost ridicat apoi, din lut frămîntat cu paie și pleavă, pînă la înălțimea utilă (+ 0,52 m deasupra tălpii cuptorului). În sectorul de est al acestei gropi, de o parte și de alta a peretelui median, peretele gropii a fost străpuns, săpîndu-se începutul canalelor de foc. Cele două canale au fost săpate în pămîntul viu pe lungime de 0,60 m de la cuptor spre groapa fochistului, fiind continuate prin modelele din lut argilos amestecat cu pleavă și paie tocate. Pentru amenajarea acestei ultime porțiuni, a fost săpat mai întîi un șanț (surprins clar în săpătură), cu lărgimea medie de 1 m, în care au fost apoi construite cele două canale, separate unul de celălalt. La extremitatea superioară a pereților camerei inferioare a cuptorului și în aceeași porțiune a peretelui median, pe ambele fețe, a fost amenajat un prag de 0,02 m lățime (fig. 3/3—4) pe care, probabil, a fost sprijinit un pod de scînduri deasupra ambelor cavități. Peste acest pod de scînduri, cu funcție de cofraj, s-a construit placa perforată, în întregime din lut argilos amestecat cu pleavă și paie tocate. Orificiile practice în placă și-au păstrat forma și dimensiunile datorită bucăților de nuielă cu care au fost realizate și care au rămas pe loc pînă la uscarea și arderea instalației. Peste placa perforată, urmînd circumferința acesteia, a fost construită cupola cuptorului, înaltă de circa 0,85—1 m. Înălțimea totală a cuptorului a fost de circa 1,30—1,50 m. Pereții camerei inferioare, peretele median, placa perforată și interiorul camerei de ardere a vaselor au fost îngrijit luate cu argilă fără ingrediente, depusă în mai multe straturi.

Încărcarea cuptorului se făcea pe la partea superioară a camerei de ardere a vaselor. Vasele erau în așa fel așezate pe placa perforată încît să nu astupe găurile prin care circula aerul cald. Pentru arderea vaselor cu diametrul mai mare de 0,15 m se pare că se foloseau suporturi (vălătuci) de lut care permiteau așezarea vaselor astfel încît să se evite blocarea găurilor din placă (în cuptor au fost descoperite două fragmente din astfel de suporturi). Pentru încălzirea cuptorului se aprindea focul în ambele canale. Lungimea acestora (peste 1,40 m) pare să indice intenția

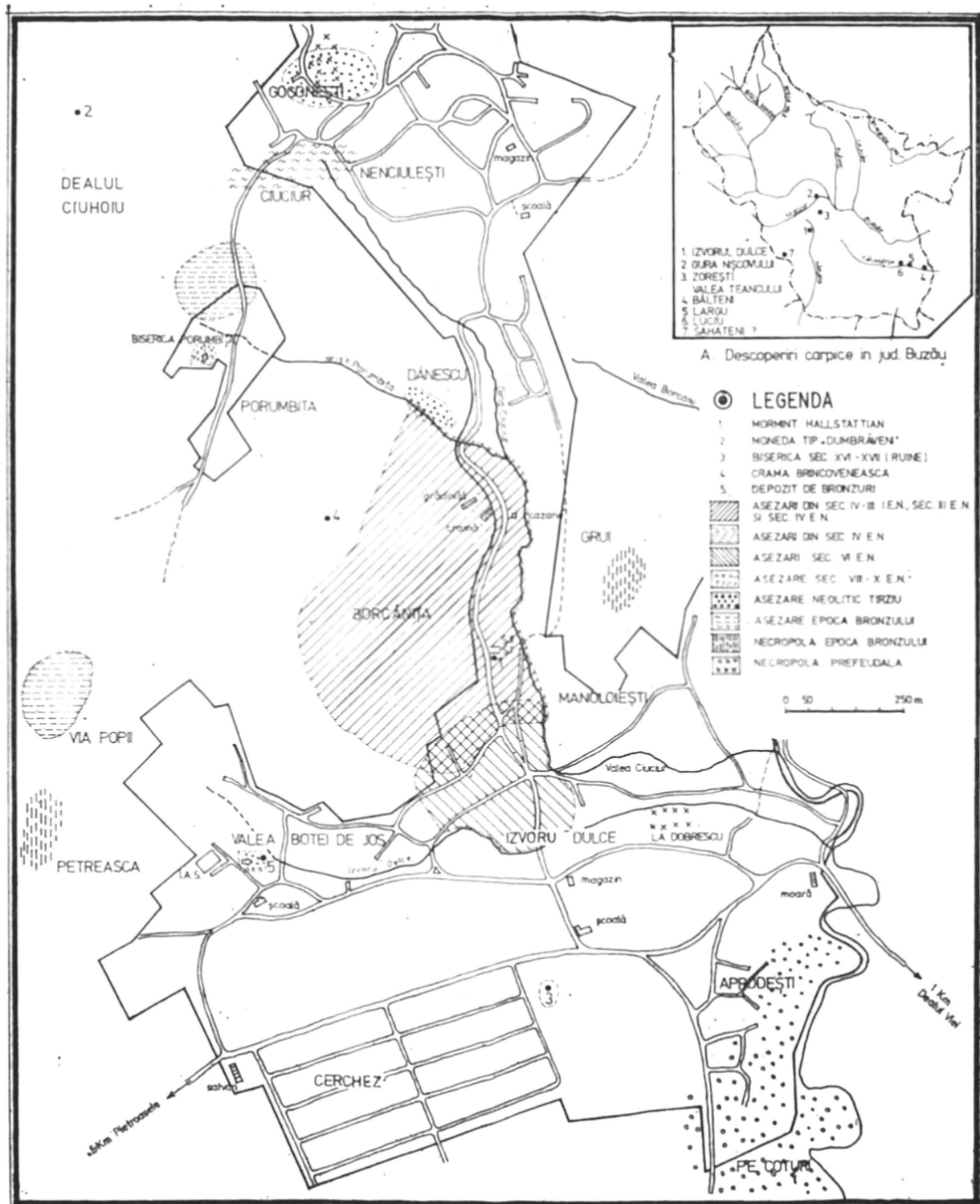


Fig. 1. Izvoru Dulce. Descoperiri arheologice. A. Descoperiri carpice în județul Buzău.

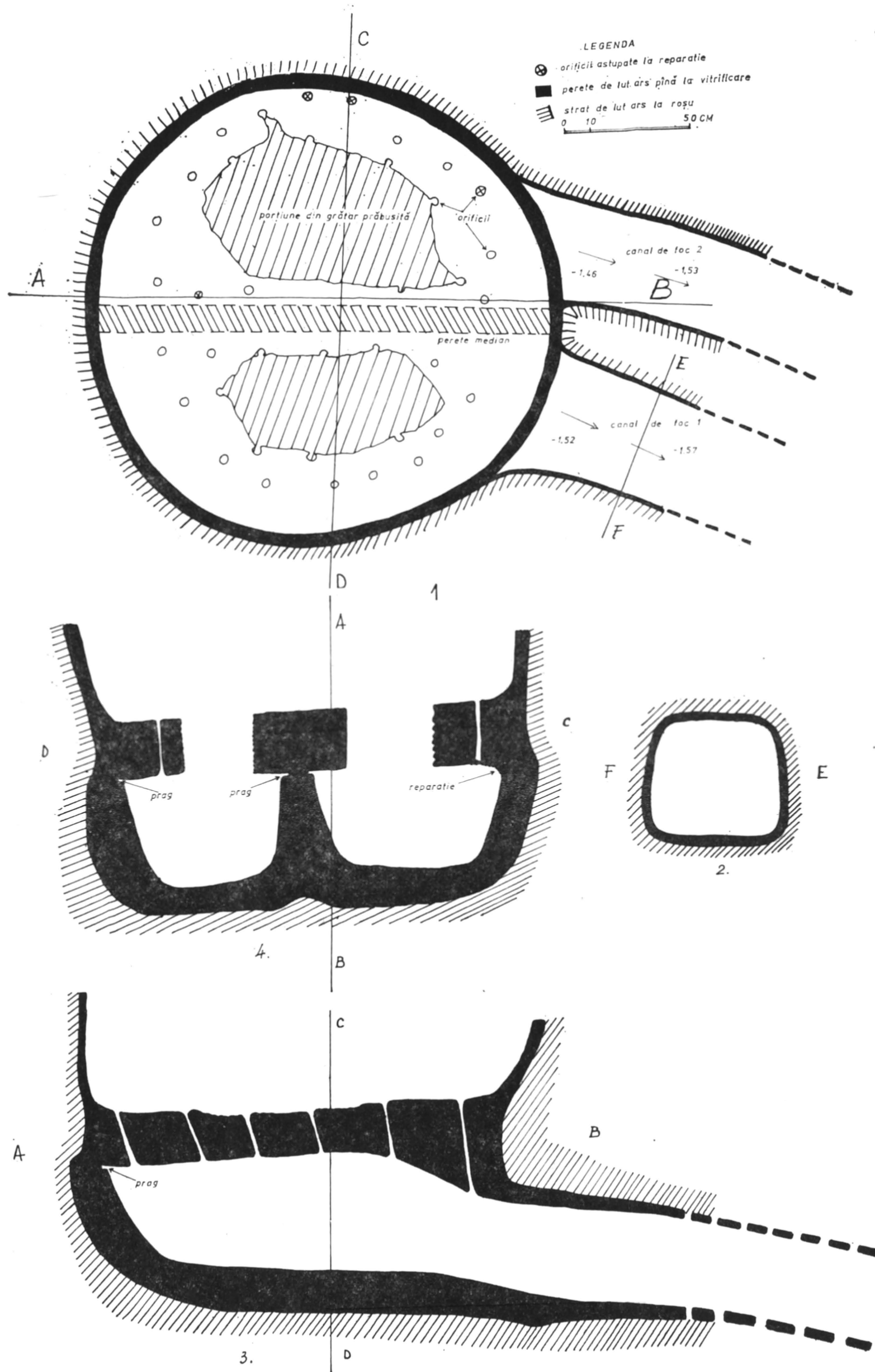


Fig. 3. Izvoru Dulce. Cuptor de ars vase. 1 plan; 2 secțiune prin canalul de foc (1); 3 secțiune longitudinală; 4 secțiune transversală.

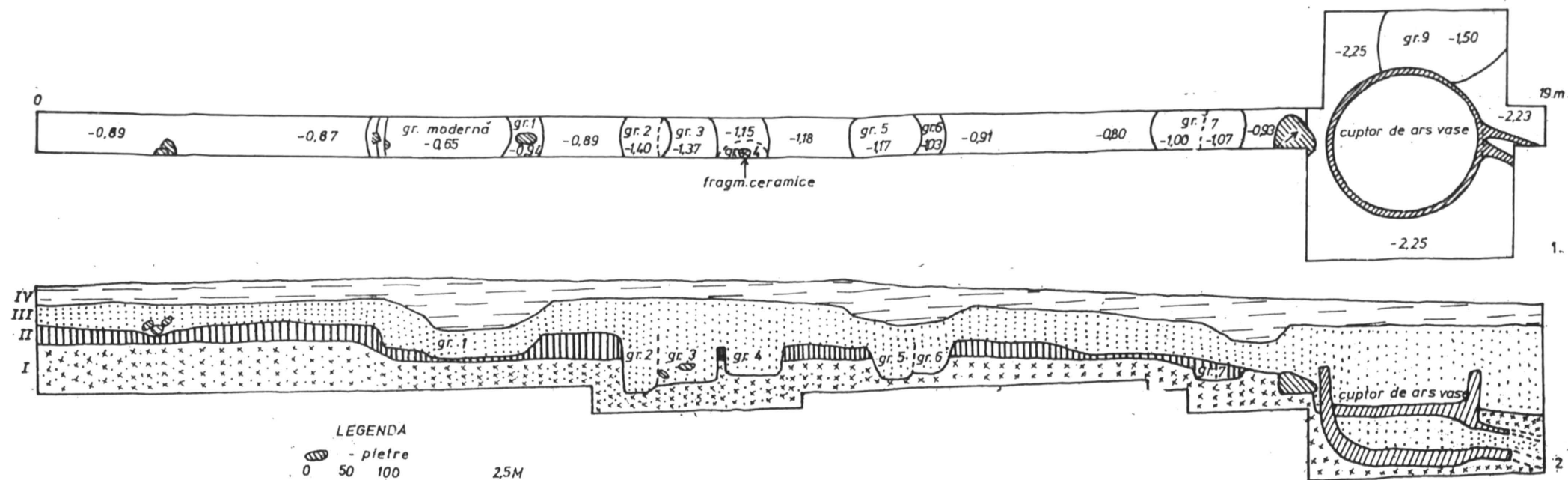


Fig. 2. Izvoru Dulce. Secțiunea S II. 1 plan; 2 profilul sudic. (I Strat steril arheologic; II pământ cenușiu-deschis, pigmentat cu chirpic și cărbuni; III pământ negru-cenușiu granulat; IV sol arabil plantat cu viță de vie).

meșterului olar (și experiența sa !) de a îndepărta cât mai mult flacăra de vase, pentru a obține o ardere superioară a produselor sale. Noi socotim că în camera inferioară a cuptorului nu se făcea foc direct, ci pe aici circula numai aerul cald, iar la nevoie putea fi întins jăratecul pînă sub placa perforată. Arderea la roșu a vaselor se făcea cu cuptorul deschis. Ceramica cenușie, superioară, se obținea continuîndu-se procesul de ardere cu cuptorul „înăbușit”. În acest caz, deschiderea din bolta camerei de ardere a vaselor putea fi astupată cu un capac din lut, de dimensiuni corespunzătoare⁴, iar gura canalelor de foc era umplută cu cenușă. Probabil la anumite intervale de timp, procesul era controlat prin îndepărtarea capacului camerei de ardere a vaselor, o bună experiență a meșterului olar putînd înlocui această operație.

Pe latura de nord a cuptorului a fost surprinsă o groapă al cărei rol nu a putut fi precizat. Materialele provenind din umplutura acestei gropi — fragmente ceramice dintr-un chiup și dintr-un vas-borcan, oase de animale — pot indica faptul că aceasta a fost săpată într-un moment cînd cuptorul nu mai era folosit (probabil în secolul al IV-lea e. n.).

II. 2. Ceramica din cuptor. Din umplutura cuptorului au fost recoltate 162 fragmente ceramice, dintre care : 73 fragmente modelate cu mîna, provenind din cel puțin 5 forme (vase) diferite și 89 fragmente modelate la roată, provenind din cel puțin 16 forme (vase) diferite.

Precizăm că nu este vorba de o șarjă rebutată sau de vase rămase în cuptor după golirea acestuia. Considerăm că fragmentele recoltate provin din vase sparte în așezare, în timpul folosirii, ale căror resturi au fost aruncate în cuptor în momentul în care acesta a încetat să mai funcționeze și a fost folosit ca groapă menajeră. Totodată, credem că vasele din care provin fragmentele culese au putut fi arse în acest cuptor. În orice caz, ceramica descoperită în cuptor este singurul criteriu care poate fi luat în considerație la datarea instalației.

a) *Ceramica modelată cu mîna.*

Nici un vas nu este întreg, unul singur întregibil. S-a folosit o pastă grosieră, în amestec cu mult ciob pisat și scoică pisată (vizibilă chiar la exterior), arsă la roșu-cărămiziu (diferite nuanțe).

1. Vas-borcan, mare, de formă bitronconică, cu buza răsfrintă în afară. S-a păstrat partea superioară, de la maxima curbura pînă la buză și fundul cu fragment din perete (fig. 4/1). Diametre : gură=28 cm ; maxim=32,8 cm ; fund = 19,4 cm. Reconstituirea indică o înălțime totală de circa 52 cm. Este decorat cu două briuri alveolate, paralele, dispuse deasupra maximei curbură ; se mai observă începutul unei benzi alveolate verticale, care se sprijină pe briul de jos. Fundul gros (2—2,4 cm) este la interior roșu-cărămiziu, iar la exterior albicios cu pete roșii ; prezintă urme de ardere secundară ; în interior poartă numeroase amprente de degete în pasta moale. Culoarea diferită la exterior a celor două fragmente ne obligă să luăm în considerație și posibilitatea ca fundul și partea superioară să nu aparțină aceluiași vas. În acest caz, fragmentele ar pro-

⁴ La Șindrilița, comuna Găneasa, jud. Ilfov a fost descoperit un astfel de capac (Gh. Bichir, SCIV, 17, 1966, 3, p. 505 și nota 36).

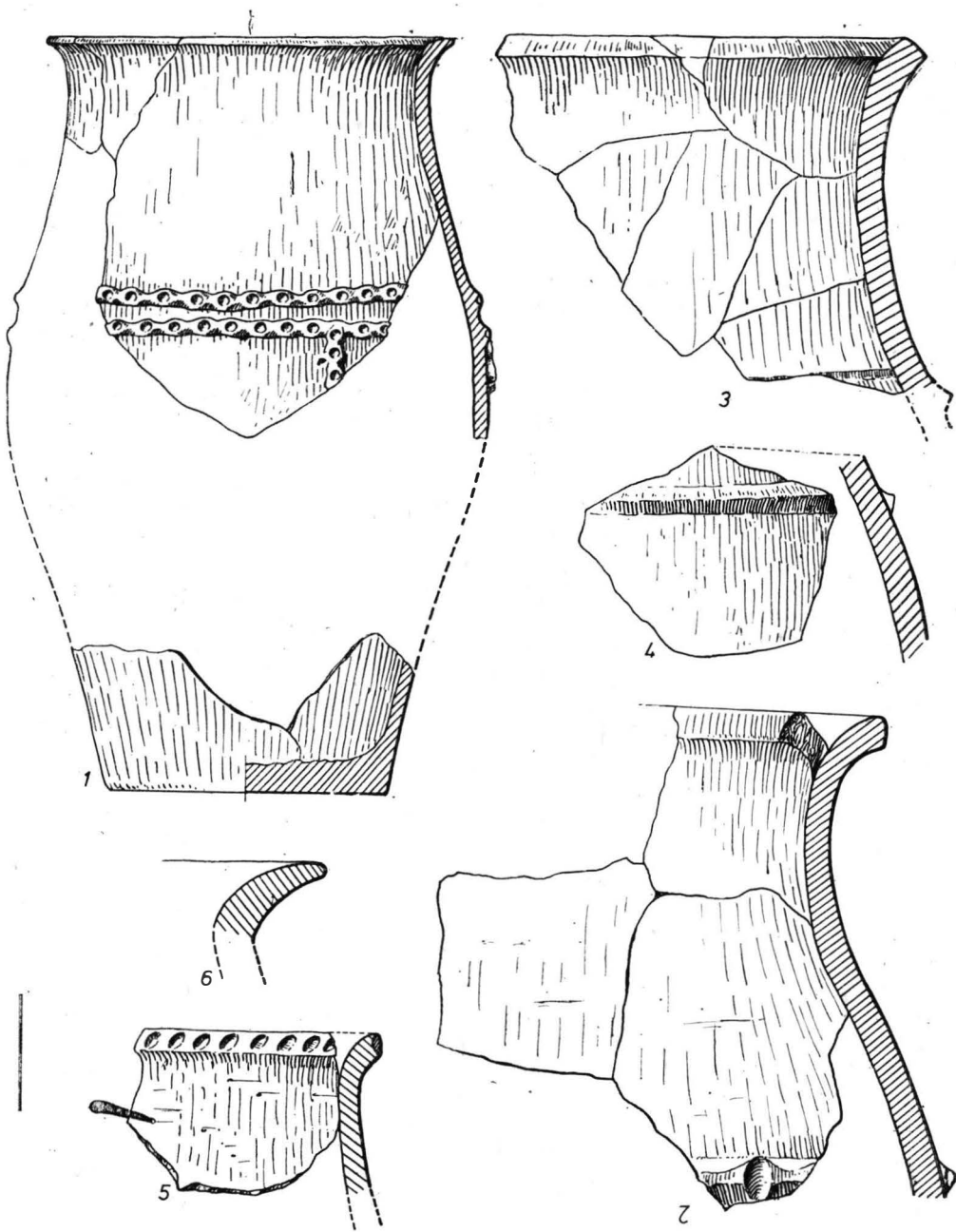


Fig. 4. Izvoru Dulce. Ceramică din cuptor, modelată cu mîna.

veni din două vase diferite, dar care îmbină caracteristicile tipo-dimensionale de mai sus⁵.

2. Vas-borcan, fragmentar. Diametrul gurii = aproximativ 26 cm. Deasupra maximei curburi este decorat cu un briu alveolat (fig. 4/2).

3. Vas-borcan, fragmentar, din pastă poroasă. Diametrul gurii = 24—25 cm. Decorat cu un briu neted (fig. 4/3). Din același vas există încă un fragment din zona de maximă curbură, decorat, de asemenea, cu briu neted (fig. 4/4).

4. Buză de vas, fragmentară, de culoare brun-maronie. Prezintă urme de netezire, iar pe muchia buzei alveole executate cu vârful degetului (fig. 4/5).

5. Buză de vas, fragmentară, puternic răsfrintă în afară; din pastă poroasă de culoare galben-cărămizie (fig. 4/6).

b) *Ceramica modelată la roată.*

Este lucrată din pastă fină, omogenă, arsă neoxidant, la cenușiu (cu nuanțe variate).

6. Cană cu o toartă, cu corpul globular, gît cilindric, buză ușor profilată, fund inelar. Înălțimea = 17,3 cm, diametre: gură = 9,2 cm, maxim = 15,1 cm, fund = 7,3 cm. Decor lustruit, vertical, pe gît complet, pe umăr organizat în 10 benzi (fig. 5/1). Cana prezintă o ușoară deformare. Își găsește cele mai apropiate analogii în ceramica carpică⁶.

7. Cană cu o toartă, gît cilindric (?), corp piriform. Diametrul maxim = 18 cm. Decor lustruit, organizat în benzi circulare, dispuse sub pîntec. Urme evidente de reparație la toartă (fig. 5/2).

8. Vas cu două torți, piriform, fragmentar, (fig. 5/3). Diametre: gură = 14 cm, maxim = 26,5 cm. Slabă angobă, decor lustruit: pe gît — metopă, pe umăr — benzi verticale, distanțate la 1—2 cm.

9. Castron, fragmentar, buza arcuită spre interior, ușor carenată la exterior (fig. 6/1). Diametru gură = 27,4 cm. Lustru slab, numai pe buză.

10. Castron, fragmentar, buza trasă spre interior, bine marcată la exterior. Diametru gură = 27,5 cm. Angobă cenușie-verde, lustru pe buză și în interior (fig. 6/2).

11. Pateră, fragmentară, din pastă fină, foarte îngrijit lucrată, arsă la cărămiziu-gălbui (fig. 6/3). Diametru gură = 16 cm. Lustru slab la exterior. Probabil romană (import)⁷.

12. Buză de chiup, decorată cu două benzi înguste lustruite, la exterior sub buză (fig. 7/1).

13. Fund de vas mare (chiup ?), lucrat mai puțin îngrijit. Diametrul = 16,8 cm. Slip cenușiu-deschis la exterior (fig. 7/2).

14. Fragment de perete dintr-un vas mare, fără decor, cenușiu, angobă negricioasă (fig. 7/3).

15. Două fragmente dintr-un fund de vas, cu inel (cânițe ?). Diametre: 11 cm, respectiv, 6 cm (fig. 7/4,5).

16. Două buze de vase mici (fig. 7/6,7).

⁵ Își găsește bune analogii în ceramica carpică. Vezi Gh. Bichir, *Cultura carpică*, București, 1973, fig. 11, pl. XL—II, LV/3.

⁶ *Ibidem*, p. 83, fig. 16 (fără capac).

⁷ *Ibidem*, p. 80, fig. 14/2.

17. Două buze răsfrinte, una cu briu profilat, cealaltă lustruită (fig. 7/8, 9).

18. Fragment de perete dintr-un vas, galben-cenușiu, lustru orizontal (fig. 7/10).

19. Fragment de perete dintr-un vas (amforă „cu coaste”) cărmiziu-galben, din pastă cu nisip. Probabil roman (import).

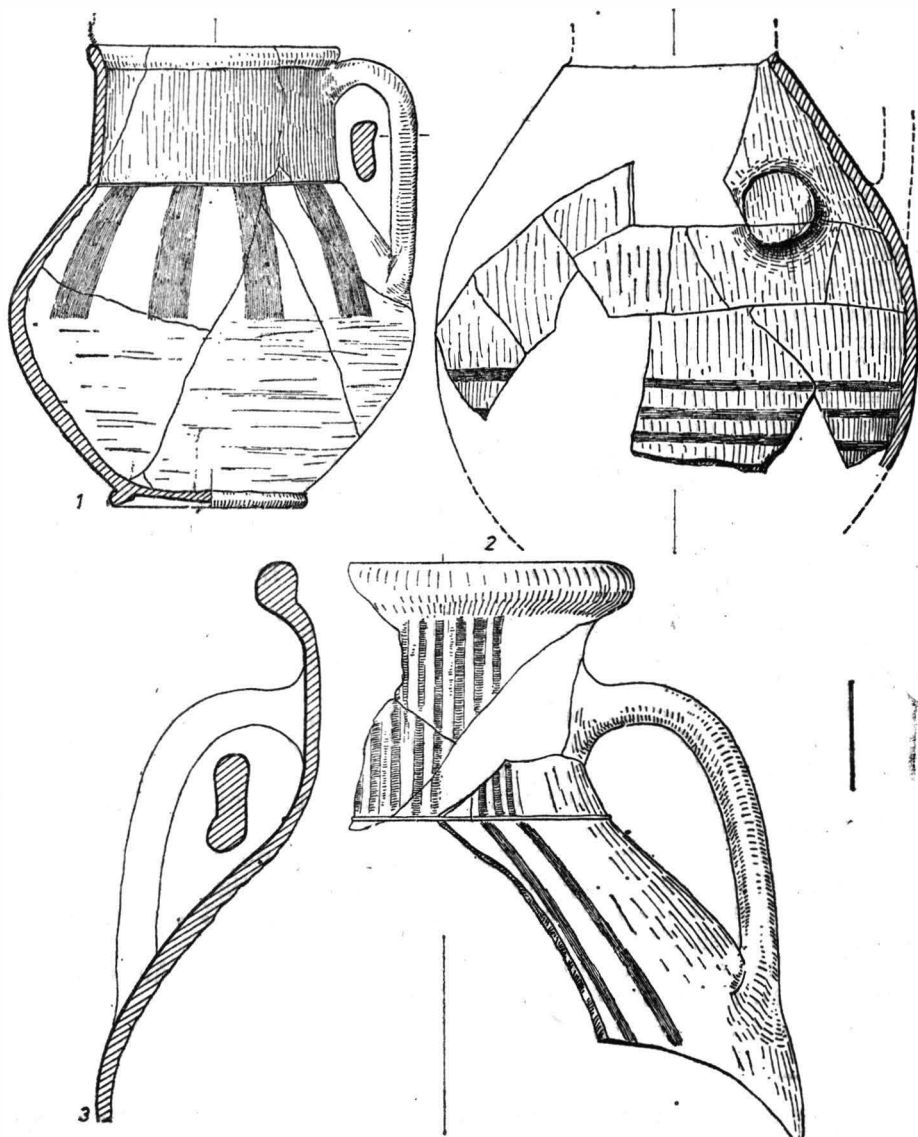


Fig. 5. Izvoru Dulce. 1–3 ceramică din cuptor, modelată la roată.

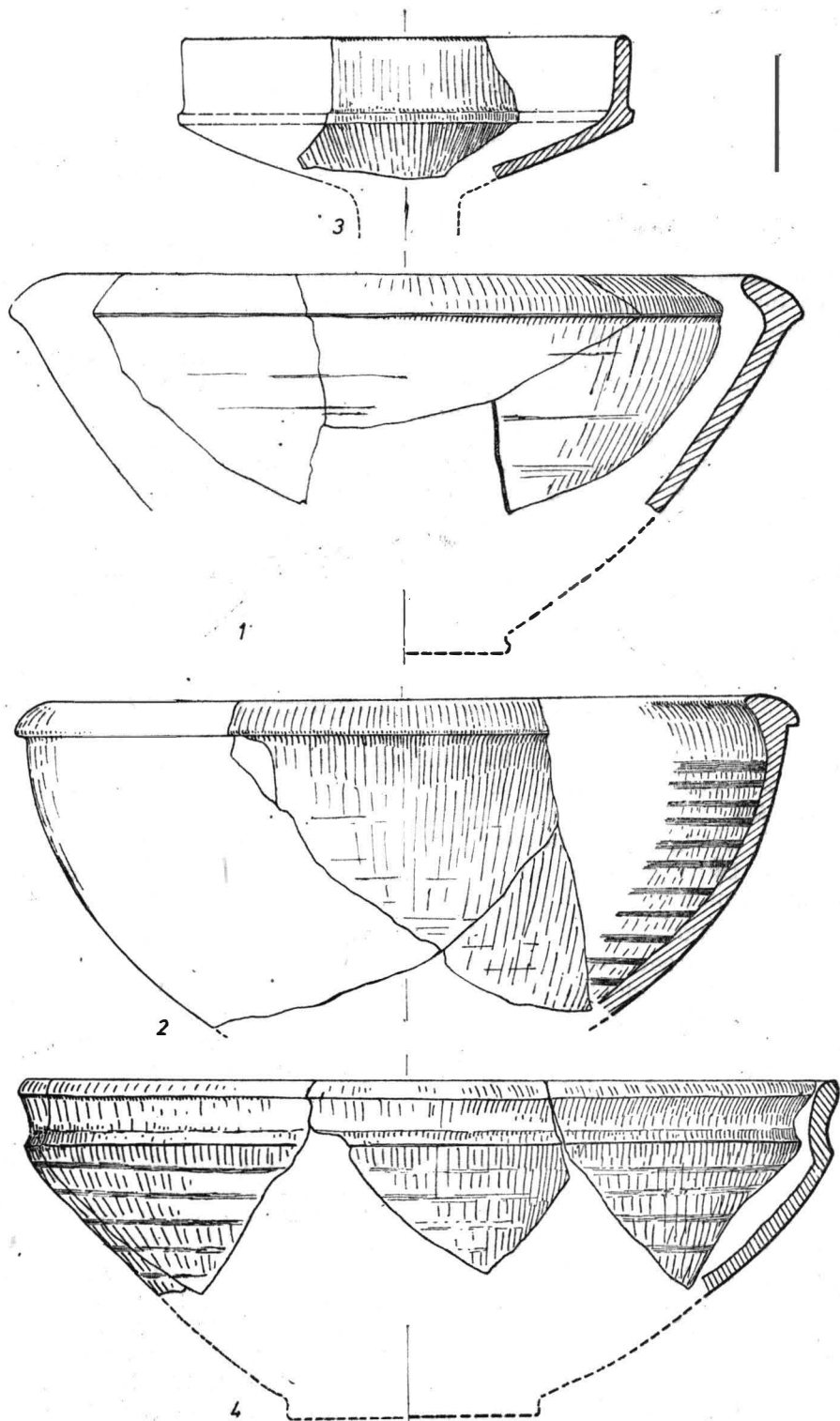


Fig. 6. Izvoru Dulce. — 1, 2 ceramică carpică din cuptor, modelată la roată; 3 ceramică de import (romană), din cuptor; 4 castron la roată, din secțiune, secolul al IV-lea e. n.

III. DESCOPERIRI DIN SECOLUL AL IV-LEA e. n.

În secțiunea S II, în strat, au fost descoperite unele materiale arheologice databile în secolul al IV-lea e. n., aparținând culturii Sîntana de Mureș — Cerneahov.

a) *Material ceramic* (modelat numai la roată):

1 — Castron fragmentar, din pastă fină, omogenă, de culoare cenușiu-deschisă; umărul ușor carenat. Diametru gură = 23 cm. Decorul: slab lustru organizat în benzi orizontale, dispuse pe pîntec, pe buză și în interior (mai pronunțate) (fig. 6/4).

2. Fund de vas, din pastă zgrunțuroasă, cu nisip și pietricele, de culoare cafenie-deschis la exterior, cenușie-neagră la interior. Diametrul = 13 cm. Se observă urmele tăierii cu sfoara și trei amprente neclare, precum și o urmă lăsată de paletă (fig. 7/11).

3. Fund de vâscior, fragmentar, din pastă, „ciment”. Diametrul = aproximativ 4 cm. La exterior, deasupra bazei și paralel cu aceasta, o incizie circulară adîncită (fig. 7/12).

4. Buză de vas din pastă bună, omogenă. Pe marginea exterioară a buzei se văd mai multe împunsături cu vârful paletii (fig. 7/13).

5. Amforă fragmentară; fundul, fragment de mînușă și un fragment de perete, toate provenind dintr-o amforă romano-bizantină „cu coaste” (import).

6. Vas de provizii, fragmentar, din pastă aspră. Fragmentele au fost găsite în groapa din vecinătatea cuptorului (fig. 2/1, groapa 9).

b) *Obiecte din metal și os.*

1. Dălțiță din fier; $9,5 \times 0,5$ cm (fig. 8/1).

2. Cuțitaș din fier, cu lama dreaptă, la miner; 6,2 cm lungime (fig. 8/2).

3. „Linguriță” din fier; $4,6 \times 2,9$ cm (fig. 8/3).

4. Daltă din fier, cu tub de fixare; are vârful ușor îndoit din vechime; lungime = 9,7 cm; diametrul maxim = 1,6 cm (fig. 8/4).

5. Fragment de tablă din bronz; $2,8 \times 1,2$ cm.

6. Pieptene din os. Realizat din trei plăci fixate între ele prin opt nituri de bronz, pieptenele are minerul înalt, în formă de clopot, cu umerii ușor carenați. Aripile laterale, late și precis conturate, sînt lăsate în jos. Una din plăci este complet acoperită cu decor din șiruri de cercuri duble cu punct în mijloc (fig. 8/5). Placa opusă este nedecorată.



Deși restrînsă ca suprafață și departe de a furniza date suficiente pentru clarificarea tuturor problemelor ridicate, cercetarea de la Izvoru Dulce permite formularea unor concluzii. În bună parte, acestea au caracter provizoriu, constituind, mai degrabă ipoteze de lucru.

Ceramica provenind din umplutura cuptorului își găsește analogii în așezările carpilor din Moldova și din nord-estul Munteniei (*supra* și notele 5, 6, 7). Ea constituie elementul pe baza căruia se poate încerca atribuirea etnică a așezării și, în același timp, criteriul de datare a acesteia. Odată făcută această precizare, este de admis că în punctul „Borcănița” a funcționat o așezare carpică, probabil intens locuită și folosită o bună

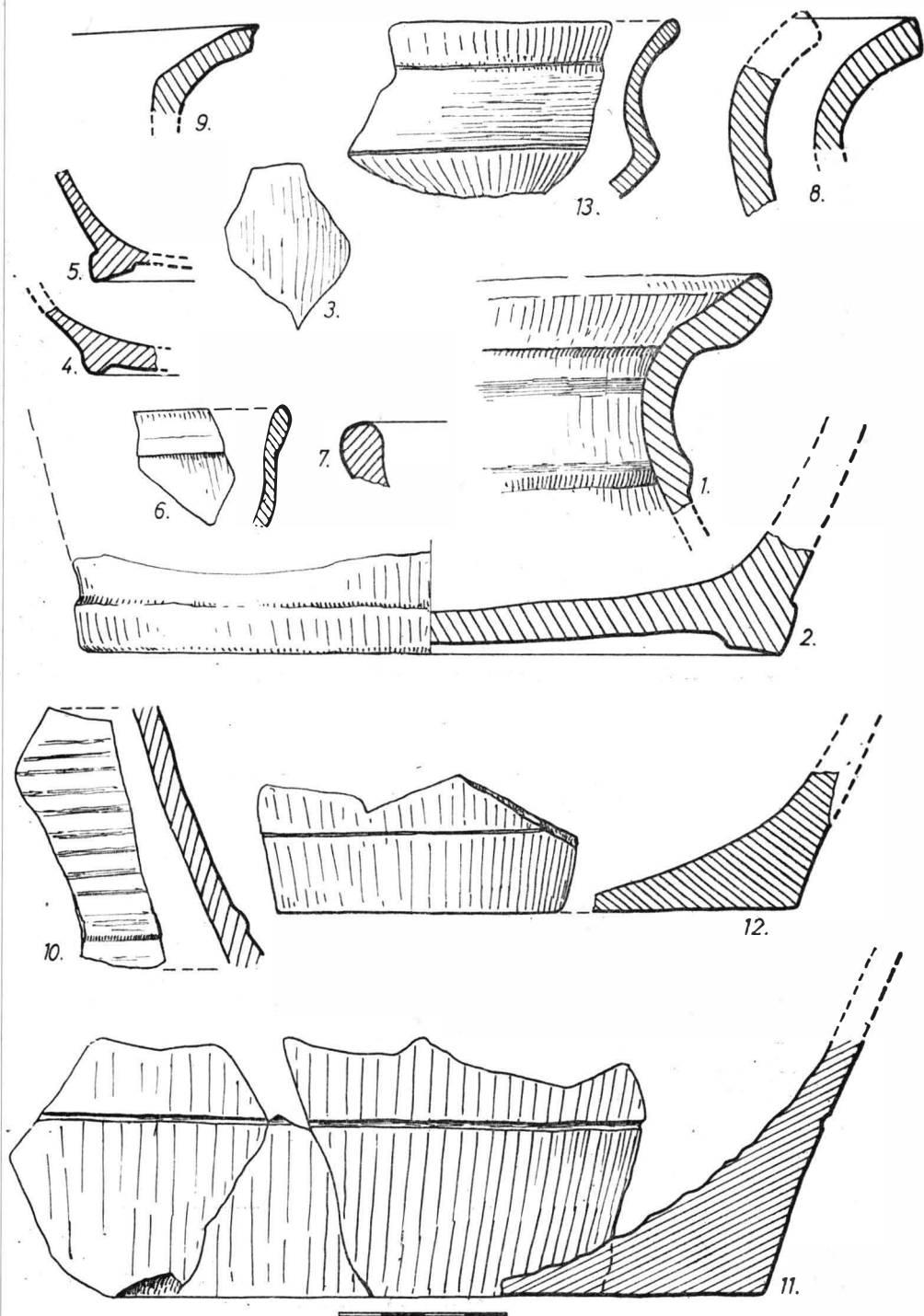


Fig. 7. Izvoru Dulce. 1—10 ceramică din cuptor, modelată la roată; 11—13 ceramică din secțiune, modelată la roată (sec. IV e. n.).

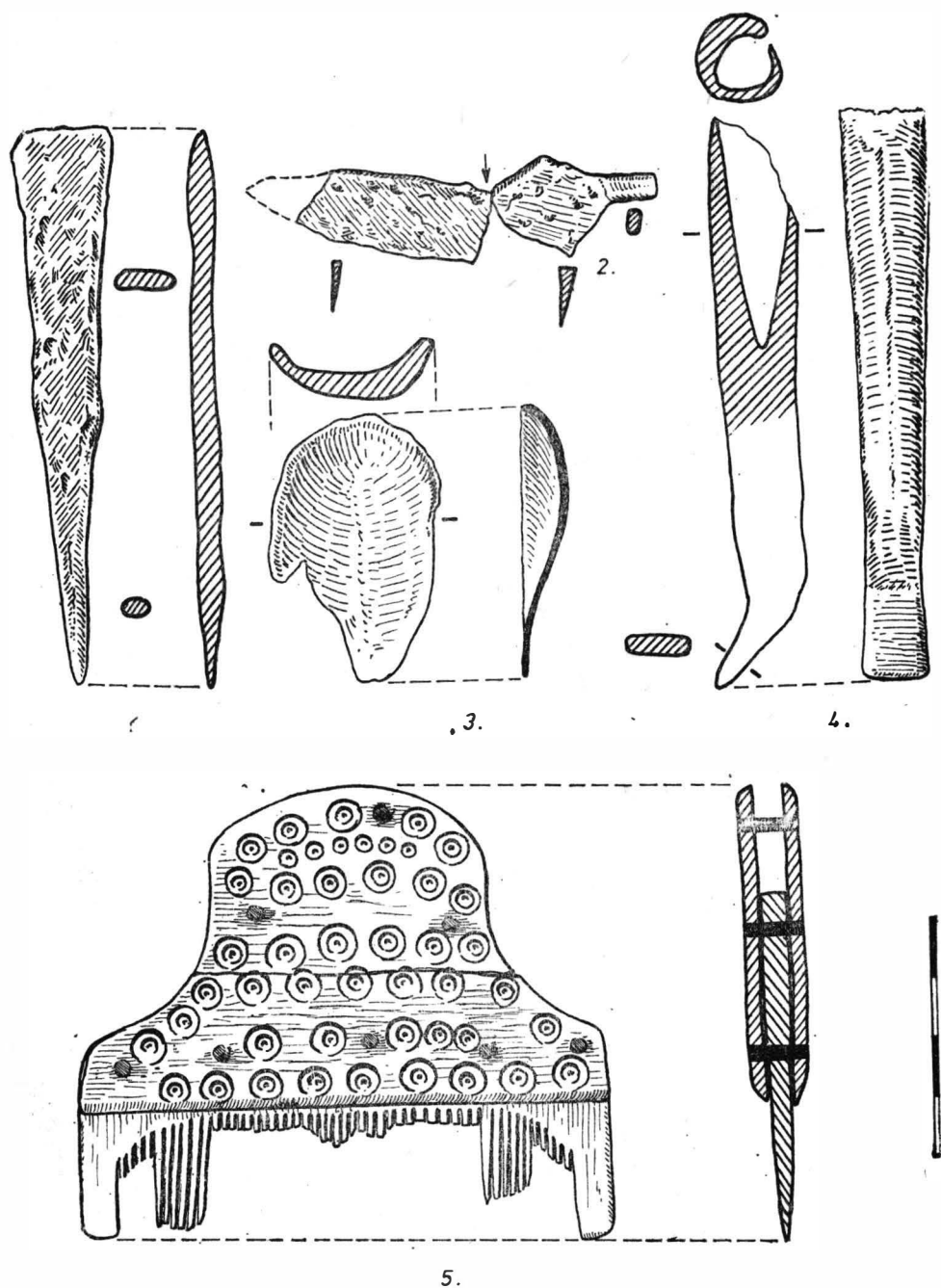


Fig. 8. Izvoru Dulce. 1—4 obiecte din metal descoperite în secțiune; 5 plețene din os, secolul al IV-lea e. n.

perioadă de timp, dacă locuitorii ei au simțit nevoia construirii unor instalații tehnice perfecționate, cum este cuptorul de ars vase cercetat.

Încadrarea cronologică a acestei așezări este posibilă numai prin imbinarea rezultatelor cercetării noastre cu considerațiile formulate de alți cercetători. Prezența ceramicii modelate cu mina și decorată cu briie duble, alveolate, în relief⁸, precum și absența ceramicii roșii lucrată la roată⁹ (până acum nu a apărut nici un fragment din această specie), permit datarea așezării într-o fază timpurie a culturii carpice, la sfârșitul secolului al II-lea e. n. — sigur la începutul secolului al III-lea e. n.¹⁰.

O simplă analiză statistică asupra cuptoarelor de ars vase descoperite în așezările carpice cunoscute pare a indica preferința olarilor ce serveau aceste comunități pentru tipul de cuptor cu perete median¹¹, mult mai frecvent întâlnit în secolele II—III e. n. și la începutul secolului al IV-lea e. n. în mediul carpo-dacic, decât tipul de cuptor cu stîlp central (de susținere)¹².

Se pare că așezarea de la Izvoru Dulce „Borcănița” este printre cele mai vestice locuiri carpice cercetate în Muntenia până acum¹³. Ne referim la locuiri efective, greu de contestat. Existența și funcționarea acestei așezări carpice aici, la poalele dealului Istrița, este o confirmare a faptului că la sfârșitul secolului al II-lea e. n. și la începutul secolului al III-lea e. n. carpii și-au extins autoritar stăpînirea asupra acestei părți din teritoriul Daciei¹⁴, în contextul unei relative și temporare slăbiri a stăpînirii romane la Dunărea de Jos. Dar, așezarea de la Izvoru Dulce nu este singura locuire carpică în nord-estul Munteniei. Recent, la Gura Nișcovului (Poșircești), județul Buzău, a fost cercetată parțial o necropolă aparținând carpilor, datînd din aceeași perioadă¹⁵. Aceste două descoperiri se adaugă semnalărilor mai vechi de urme carpice la Valea Teancului¹⁶ (azi Zorești), județul Buzău, punct situat între Izvoru Dulce și Gura Nișcovului. În cîmpia ce se așterne la poalele dealului Istrița, prezența carpilor a fost semnalată în așezarea de la Bălteni¹⁷, în care a fost cercetat și un cuptor de ars ceramică de tipul cu perete median, la Largu¹⁸ și Luciu¹⁹, astăzi toate în județul Buzău.

Situația menționată este de natură să sugereze o prezență efectivă a carpilor în estul și nord-estul Munteniei (vezi fig. 1/A), la sfârșitul se-

⁸ *Ibidem*, p. 67.

⁹ *Ibidem*, p. 70 (unde autorul precizează că „... ceramica roșie lucrată la roată se înmulțește în fazele mai târzii ale culturii carpice”).

¹⁰ *Idem*, SCIV, 16, 1965, 4, p. 691.

¹¹ *Idem*, SCIV, 17, 1966, 3, p. 503.

¹² O. Floca, Ferenczi Ștefan, Liviu Mărghită, *Micia. Grupul de cuptoare romane pentru ars ceramică*, tabel sinoptic.

¹³ La Mătăsaru, pe Argeș, sînt semnalate elemente carpice, Gh. Bichir, SCIV, 16, 1965, 4, p. 691; de asemenea, la București — Militari și chiar în Oltenia. Mai recent, Gh. Bichir, SCIV, 22, 1971, 2, p. 189) consideră că este vorba de locuiri efective ale carpilor.

¹⁴ Magda Tzony, *Carpil în Muntenia*, comunicare prezentată la a V-a sesiune anuală de referate și comunicări științifice, Buzău, 12 decembrie 1975; Gh. Bichir, SCIV, 16, 1965, 4, p. 691 și SCIV, 22, 1971, 2, p. 179—197.

¹⁵ Magda Tzony, *op. cit.*

¹⁶ Gh. Bichir, SCIV, 16, 1965, 4, p. 676, fig. 1.

¹⁷ I. T. Dragomir, *Materiale*, 8, 1962, p. 11—23 (supra nota 2).

¹⁸ M. Macrea, *Apulum*, 7, 1968, 1, p. 193.

¹⁹ *Ibidem*.

colului al II-lea și în secolul al III-lea e. n. Dacă avem în vedere absența elementului germanic din zona la care ne referim, în această vreme, precum și prezența doar *sporadică* a sarmaților²⁰, se conturează situația politico-militară în spațiul acesta, carpii dominând — militar și politic — această parte a Daciei.



În secolul al IV-lea e. n. așezarea de la Izvoru Dulce „Borcănița” este folosită de purtătorii culturii Sintana de Mureș — Cerneahov, așa cum indică o serie de materiale arheologice: ceramica zgrunțuroasă, de tip „ciment”, fragmentele de vase de provizii și, îndeosebi, pieptenele de os din trei plăci care, după opinia unor cercetători, se datează la mijlocul sau în a doua jumătate a secolului al IV-lea e. n.²¹ Piepteni de acest tip cu minerul semicircular (în formă de clopot) au apărut atît în castrul, cît și în necropola nr. 1 de la Pietroasa. Toate materialele de secolul al IV-lea e. n. descoperite în așezarea de la Izvoru Dulce își găsesc bune analogii în materialele arheologice provenind din castrul și necropolele de la Pietroasa²². Pe baza acestor materiale, se poate aprecia că așezarea de tip Sintana de Mureș de la Izvoru Dulce se datează larg în secolul al IV-lea e. n. (mai exact, la mijlocul și în a doua jumătate a secolului al IV-lea e. n.). Este de presupus că această așezare ca, de altfel, și altele ce vor fi funcționat în zonă (așa cum indică cele mai recente descoperiri)²³, să fii făcut parte din sistemul de așezări subordonate direct castrului, fiind locuită de producători care asigurau produsele agricole și meșteșugărești necesare pentru întreținerea garnizoanei și a populației civile ce locuia în incinta mării fortificații de la Pietroasa și în așezarea civilă, pendinte de aceasta²⁴.

²⁰ Semnalați numai în zona de cîmpie a județului Buzău, la Smeeni (Victor Teodorescu, *Materiale*, 8, 1962, p. 273—281), Sudiți—Gherăseni (cercetări inedite), la Luciu (Vasile Drămbocianu, *SCIVA*, 25, 1974, 2, p. 303—307) și Balta Albă (Marius Constantinescu, *Un mormînt din perioada migrațiilor de la Balta Albă*, comunicare prezentată la a V-a sesiune anuală de referate și comunicări științifice, Buzău, 12 decembrie 1975, în ms).

²¹ Gh. Diaconu, *SCIV*, 16, 1965, 4, p. 821 și nota 17; Siegrid Thomas, *Arbeits-und Forschungsberichte zur sächsischen Bodendenkmalpflege*, 8, p. 108, fig. 54.

²² Gh. Diaconu, în A. I. Odobescu, *Opere*, IV, *Tezaurul de la Pietroasa*, București, 1976, p. 1055—1072.

²³ Așezări care au funcționat în secolul al IV-lea e. n. am identificat în punctele „Porumbița”, „Via Popii” și „Valea Botei de Sus”, comuna Merei și, foarte recent, în latura de nord a satului Săhăteni (comuna Săhăteni, județul Buzău). După primele date, așezarea de la Săhăteni pare a fi existat în secolul al III-lea e. n., continuînd să funcționeze și în secolul al IV-lea e. n. Împreună cu așezările cunoscute mai demult la Pietroasa (așezarea civilă pendinte de castru, situată în imediata vecinătate a acestuia, pe latura de est), Dara (la biserică) și Sărata—Monteoru (Eugenia Zaharia, *Studii și cercetări de istorie buzioiană*, 1973, p. 17), aceste așezări conturează un întins și unitar complex existent la poalele dealului Istria, în sec. IV e. n.

²⁴ Gh. Diaconu, în A. I. Odobescu, *Opere*, IV, 1976, p. 1 062 și nota 31.



Prin cercetări de suprafață întreprinse în imediata apropiere a stațiunii de la „Borcănița” au fost identificate și alte numeroase vestigii arheologice. Cu ocazia amenajării șoselei dintre satele Izvoru Dulce și Nenciulești am putut cerceta mai multe complexe: gropi (cenușare), vetre, gropi de bordeie, recoltind o însemnată cantitate de fragmente ceramice, fragmente de vatră cu gardină, o măciucă din piatră etc. Ceramica a permis atribuirea acestor complexe și materiale unei așezări geto-dace datînd din secolul al IV—III î. e. n.²⁵. Acest lucru a dus la formarea unei imagini mai clare asupra stațiunii arheologice de la Izvoru Dulce „Borcănița”. Cea mai veche prezență este reprezentată de mormîntul hallstattian descoperit în 1972; a urmat locuirea din Latène-ul timpuriu (secolele IV—III î. e. n.), succedată de așezarea carpilor din secolele II—III e. n. suprapusă la rîndul ei de așezarea de tip Sintana de Mureș din secolul al IV-lea e. n.²⁶.

ARCHÄOLOGISCHE FUNDE AUS DEM 3. UND 4. JH. U. Z. BEI IZVORU DULCE, GEM. MEREI, KR. BUZĂU

ZUSAMMENFASSUNG

Während Geländebegehungen wurde auf der Flur „Borcănița” bei Izvoru Dulce (Kr. Buzău) eine bedeutende Fundstelle entdeckt. Im Jahre 1974 wurden hier Rettungsgrabungen durchgeführt, die Funde aus den folgenden Perioden lieferten:

- Bronzezeit, Siedlungsreste der Monteoru-Kultur;
- Brandgrab der mittleren Hallstattzeit (Basarabi-Kultur);
- Siedlungsspuren aus dem 4.—3. Jh. v. u. Z. (getisch-dakische Kultur);
- Siedlungsschicht, einschließlich ein Töpferofen, aus dem 3. Jh. u. Z. (karpische Kultur);
- Siedlungsschicht der Sintana de Mureș-Černjahow-Kultur (4. Jh.);
- Siedlungsspuren aus dem 6. Jh. Hierzu gehört eine Gußform für Schmuckherstellung.

²⁵ Mulțumim și pe această cale tov. Mircea Babeș de la Institutul de arheologie București, pentru identificarea acestor materiale și pentru tot sprijinul acordat pe parcursul cercetării și întocmirii acestui articol.

²⁶ Condițiile favorabile de locuire fac ca în jurul acestui punct să se grupeze numeroase alte stațiuni și descoperiri arheologice, datînd din *neolitic* (Nenciulești, punctele Dănescu și Gogonești), *epoca bronzului* (Nenciulești, punctele Valea Huiup, La Ciuciur; Valea Botei de jos — la biserică, depozit de bronzuri, cf. Al. Oancea, V. Drâmbocianu, SCIVA 26, 1975, 2. p. 395—399; Manoloești — Grui; Via Petreasca; Dealul Ciuhoiu — necropole), *Latène* (Valea Botei de sus; Ciuhoiu), *secolul al IV-lea e. n.* (punctele Porumbița, Via Popii, La Dobrescu; Nenciulești — Gogonești), *secolul al VI-lea e. n.* (punctul Țigănie), *secolele VIII—X* (punctele Aprobești, Pe Coturi) etc.

ABBILDUNGSVERZEICHNIS

Abb. 1. Izvoru Dulce, Kr. Buzău. Topographische Lage der archäologischen Funde (A. Karpische Funde in Kr. Buzău).

Abb. 2. Izvoru Dulce, Kr. Buzău. Schnitt S. II. 1 Grundriß; 2 südliches Profil.

(I Gewachsener Boden; II Aschengrau mit Lehm- und Kohlenresten; III granulöse schwarz-graue Schicht; IV geackter Boden mit Weinstock).

Abb. 3. Izvoru Dulce, Kr. Buzău. Töpferofen: 1 Grundriß; 2 Querschnitt der Feuerungsöffnung; 3 Längsschnitt; 4 Querschnitt.

Abb. 4. Izvoru Dulce, Kr. Buzău. Handgemachte Keramik aus dem Ofen (3. Jh.).

Abb. 5. Izvoru Dulce, Kr. Buzău: 1—3 Scheibengedrehte karpische Keramik aus dem Ofen.

Abb. 6. Izvoru Dulce, Kr. Buzău. 1—2 Scheibengedrehte karpische Keramik aus dem Ofen; 3 römische Tonware aus dem Ofen; 4 Scheibengedrehte Schüssel aus der Schicht (4. Jh.).

Abb. 7. Izvoru Dulce, Kr. Buzău. 1—10 Scheibengedrehte Keramik aus dem Ofen; 11—13 Scheibengedrehte Keramik aus der Schicht (4. Jh.).

Abb. 8. Izvoru Dulce, Kr. Buzău. 1—4 Metallgegenstände aus der Schicht; 5 Knochenkamm (4. Jh.).