

# INDUSTRIA CORNULUI ȘI OSULUI ÎN PALEOLITICUL SUPERIOR DIN NORD-ESTUL ROMÂNIEI

de MIHAILACHE BRUDIU

S-a afirmat mereu că cercetarea sistematică a epocii paleolitice din Bazinul Prutului Mijlociu a început prin activitatea depusă de N.N. Moroșan, după primul război mondial. Această amplă activitate poate fi urmărită în câteva zeci de lucrări apărute în publicațiile științifice de prestigiu ale Academiei Române, Institutului Geologic, precum și în publicații de notorietate din Franța sau în lucrări apărute ocazional în țară.

Din strădaniile sale științifice reiese competența pe care a dobândit-o în cercetarea acestei perioade, asupra căreia avea o viziune transdisciplinară. Ca discipol al reputatului savant Ion Simionescu a avut ca și acesta un spirit comprehensiv, atât de folositor omului de știință care cercetează trecutul. Astfel, ca licențiat în științe naturale, el a abordat cercetarea erei cuaternare atât ca geolog, cât și ca paleontolog, iar de aici până la investigarea paleoliticului n-a mai fost decât un pas.

Dar, dincolo de specializarea sa în domeniul științelor naturale, Nicolae N. Moroșan a avut o largă receptivitate pentru domeniul arheologiei, în general, contribuind atât la descoperirea unor monumente și vestigii arheologice postpaleolitice valoroase, cât și la tezaurizarea lor muzeistică, precum și la valorificarea științifică a acestora. Să mai adăugăm acestor valențe încă o calitate, aceea de grafician abil, pe care a folosit-o în numeroasele lucrări pentru a ilustra prezentarea și interpretarea măturilor trecutului.

Toate aceste calități întrunite de N.N. Moroșan l-au ajutat să se impună ca o personalitate competentă și nu a întârziat să ajungă și la o notorietate științifică europeană. Din nefericire pentru el și pentru știință, destinul său a fost distrus de sistemul totalitarist comunist al lui Stalin, fiind omorât la 2 februarie 1944.

Dacă, însă, activitatea sa a fost întreruptă datorită unor fatale împrejurări istorice, este bine să se știe că el a lăsat în opera și exemplul său de viață nu numai o sumă de informații științifice, ci și un crez profesional pe care l-a purtat prin timp prietenul său constant — profesorul ieșean Nicolae Zaharia. Voi aduce cu o altă ocazie mărturii în această privință.

La începutul deceniului al șaselea, când C.S. Nicolaescu-Plopșor a dat un impuls puternic cercetărilor paleolitice din România, având grijă și de pregătirea unui grup de tineri pentru acest domeniu, Nicolae Zaharia a fost acela care era pregătit să colaboreze pentru ca acestea să pornească de la ultimele urme ale pașilor lui N.N. Moroșan. Nicolae Zaharia, având aceeași formație ca și N.N. Moroșan, i-a prețuit cu fidelitate prietenia și era pregătit să transmită unei noi generații moștenirea și crezul științific a acestuia, atunci când a început să efectueze investigații arheologice, la o vârstă apropiată pensionării. Cele 58 de noi descoperiri paleolitice identi-

cate între Carpați și Prut, în perioada 1952—1957, au deschis cel mai larg orizont pentru cercetarea epocii paleolitice<sup>1</sup>.

Sunt astăzi cunoscute rezultatele cercetărilor paleolitice din Bazinul Mijlociu al Prutului, din perioada postbelică. Aș putea spune că moștenirea lui N.N. Moroșan se aseamănă cu moștenirea lui Vasile Pârvan — în fiecare dintre acestea s-au găsit linii de continuitate în posteritate a operei lor. Chiar dacă interpretările paleoclimatice au evoluat astăzi, datorită unor metode mai subtile sau dacă s-au impus reconsiderări în oicumenele unor culturi, aceste fapte sunt inerente cercetărilor tot mai aprofundate din perioada mai recentă.

Voi aduce un singur exemplu din domeniul cercetării paleolitice, anume prelucrarea osului și a cornului în paleoliticul superior din Bazinul Prutului Mijlociu — activitate a comunităților preistorice pusă în evidență mai întâi de N.N. Moroșan.

Primele descoperiri paleolitice referitoare la prelucrarea osului și cornului aparțin lui N.N. Moroșan și provin din anul 1925, când el începe investigații în grotă de la Stânca Ripiceni<sup>2</sup>. Cu acest prilej au fost descoperite cinci piese din os (fig. 1/1—3) care aveau urme de prelucrare și folosire, acestea reprezentând împungătoare. Tânărul cercetător revine în anul următor și salvează ultimele vestigii paleolitice ale grotii care fusese distrusă în anii anteriori cu ocazia exploatării calcarului pentru fabrica de zahăr de la Ripiceni. Sunt identificate patru niveluri de locuire paleolitică, iar piese din os și corn au apărut numai în primele trei<sup>3</sup> (fig. 4 B/2).

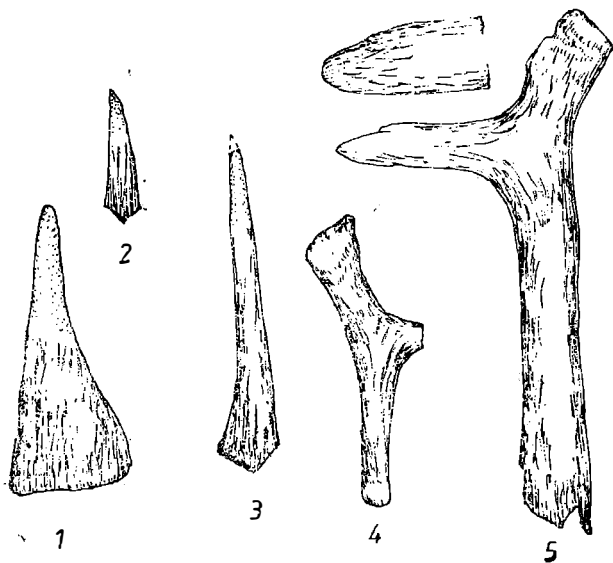


Fig. 1. Piese realizate din os și corn de ren: 1 împungător; 2 virf; 3 străpungător; 4 ciocan-târâncop; 5 daltă.

<sup>1</sup> N. Zaharia, *ArhMold*, 1, 1961.

<sup>2</sup> I. Simionescu și N.N. Moroșan, *AR-BSS*, 10, 1926, 3, p. 62, fig. 5.

<sup>3</sup> N.N. Moroșan, *ARMSS*, 3, t. IV, mem. 7, 1927, p. 343—360; idem, *Dacia*, 5—6, 1935—1936 (1938), p. 1—22, idem, *AlGR*, 19, 1938, p. 18—24, pl. III—V.

În anii următori N.N. Moroșan își extinde cercetările cu caracter perieghetic și în aval de localitatea Ripiceni, între localitățile Gherman-Dumeni, situate pe partea stângă a Prutului, unde cercetează terasa inferioară și identifică măturii paleontologice și Levalloisiene. Între acestea menționează un fragment de metatars de cal, prelucrat, iar, funcțional, reprezentând un „pumnal — sulă”<sup>4</sup>.

Revenind la piesele din os și corn prelucrate de omul paleolitic din grotă de la Ripiceni, se poate observa că acestea reprezintă mai multe tipuri funcționale și anume: ciocanul-târâncop (2) (fig. 1/4), străpungătorul (7), dalta (1) (fig. 1/5) și lissoarul (1). Nicolae Moroșan a cercetat cu multă atenție nu numai morfologia acestor unelte, cât mai ales striatiunile, urmărite, adesea cu lupa, pentru a identifica rostul funcțional al fiecărei piese din os sau corn. În asemenea situații sub lustrul rezultat din utilizarea unei unelte se pot observa striatiuni, după a căror dispunere este posibilă reconstituirea direcției mișcării pe care i-a dat-o acesteia mâna omului.

După cercetările din zona Ceahlău-Valea Bistriței<sup>5</sup> și mai ales după reluarea săpăturilor la stațiunea paleolitică de la Ripiceni — Izvor, precum și în alte numeroase așezări paleolitice din Podișul Moldovei<sup>6</sup>, s-a impus reconsiderarea încadrării culturale a celor patru niveluri de locuire de la Stânca Ripiceni, astfel, pe baza utilajului litic, ele fiind atribuite gravetianului oriental.

Începând din 1974, în cadrul cercetărilor de salvare din zona lacului de acumulare al hidrocentralei de la Stânca Ștefănești, pe Prut, am efectuat și noi cercetări perieghetice și săpături timp de mai mulți ani în zona Crasnaleuca — Cotu Miculiuți, unde am deschis mai multe secțiuni în zona Staniștea (Crasnaleuca) și, în special, la Gârla Mare (situată pe hotarul dintre Crasnaleuca și Cotu-Miculiuți).

În secțiunea II de la Faleză Pârâului Staniștea au apărut două piese realizate din corn de ren și dintr-un metatars de cal<sup>7</sup>. Una dintre piese este un vârf de lance din corn de ren (lg = 15 cm, lt = 1,5 cm, gr = 1 cm). Acesta este oval în secțiune, având două caneluri dispuse câte una pe fiecare față (fig. 2/1)<sup>8</sup>. Piesa are baza frântă. A doua piesă reprezintă un metatars de *Equus caballus fossilis*, lung de 27 cm care a fost perforat în apropiere de baza crestei mediane a articulației distale (fig. 2/2)<sup>9</sup>.

Cercetările de la Cotu Miculiuți ne-au oferit posibilitatea să descoperim un repertoriu tipologic de piese prelucrate din os și corn de ren mult mai bogat, precum și să reconstituim tehnicile folosite de comunitățile din perioada târzie a paleoliticului superior<sup>10</sup>.

Vom arăta acum structura acestui repertoriu, în care vom integra și tipurile provenind de la Stânca Ripiceni. Mai întâi, menționăm uneltele

<sup>4</sup> Idem, *Depozitele quaternare paleontologice și levalloisiene de la Gherman-Dumeni*, Chișinău, 1934, p. 20—21, fig. 7.

<sup>5</sup> C.S. Nicolăescu-Plopșor, Al. Păunescu, Fl. Mogoșanu, *Dacia*, N.S., 10, 1966, p. 5—116.

<sup>6</sup> M. Brudiu, *Paleoliticul superior și epipaleoliticul din Moldova*, București, 1974, p. 7—11; Al. Păunescu, *Ripiceni-Izvor. Paleolitic și mezolitic*, București, 1993.

<sup>7</sup> M. Brudiu, *Hierasus*, 7, 1979, p. 75—81.

<sup>8</sup> *Ibidem*.

<sup>9</sup> *Ibidem*.

<sup>10</sup> Idem, în *La gèneses et l'évolution des cultures paléolithiques sur le territoire de la Roumanie*, Iași, 1987, p. 73—86.

ascuțite folosite la împuns și străpuns, și anume: *împungătorul*, *vârful* și *străpungătorul*, deosebiriile între acestea fiind gradul de ascuțire a părții active a fiecăruia. Toate aceste tipuri prezente atât la Stânca Ripiceni, cât și la Cotul Miculinți<sup>11</sup> sunt realizate din os.

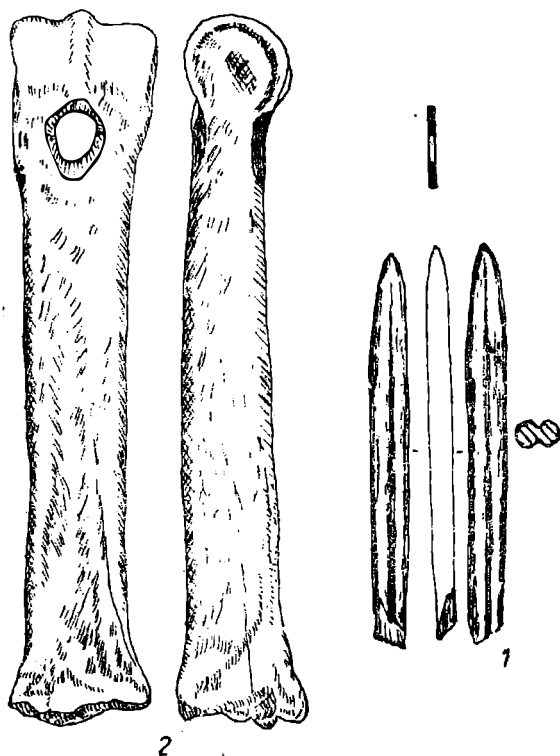


Fig. 2. Crasnaleuca, Pârâul Stăniștei—Secțiunea a II-a;  
1 vârf de lance din corn de ren; 2 metatarsian  
de cal, perforat.

O altă categorie de unelte o constituie armele; au fost identificate *sulița* și *lancea*. Sulița este o tijă din lemn sau os, ascuțită la unul din capete, care se assemblează la o tijă de lemn. Lancea este tot o tijă, obținută fie prin despicarea oblică a cornului de ren, fie prin tranșarea unor plăci dreptunghiulare, care erau șlefuite până primeau o secțiune ovală și, apoi, se adânceau câte două caneluri, dispuse simetric. În primul caz, când cornul de ren era despicat oblic, se îndepărta țesutul spongios din interior, creându-se astfel canelura. Într-un singur caz s-au aplicat incizii cu dalta pe suprafața exterioară a unei astfel de lance<sup>12</sup>

<sup>11</sup> Ibidem.

<sup>12</sup> Ibidem.

(fig. 3/1—2). A treia variantă de lance era sub forma unei tije de corn de ren, provenind de la un juvenil, căreia i se incizau două caneluri dispuse simetric<sup>13</sup>. Această categorie de piese lipsește în peștera de la Stânca Ripiceni.

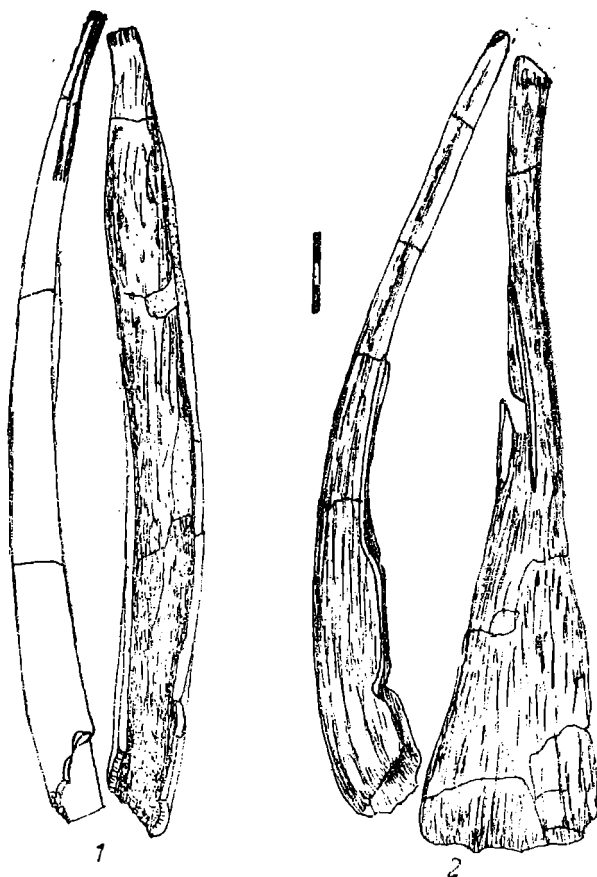


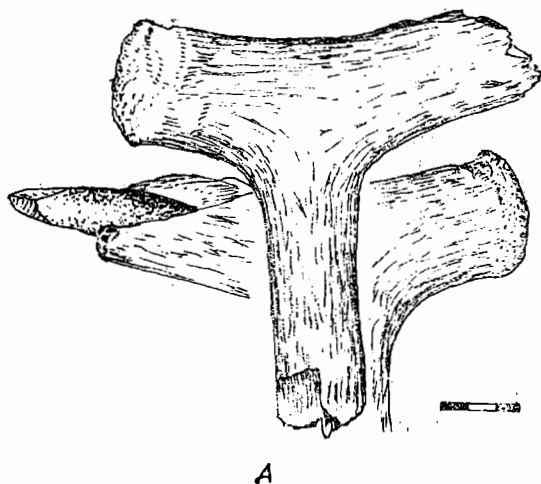
Fig. 3. Cotu Miculinți: 1 vârf de lance; 2 vârf de lance cu caneluri exterioare.

Una dintre cele mai reprezentative categorii de unelte este ciocanul-târâncop, care se întâlnește ca variantă și la Stânca Ripiceni<sup>14</sup>. Realizarea ciocanului-târâncop, se făcea prin tăierea percutantă cu unelte masive din silex a părții proximale a cornului, atât a tije, cât și a ramurii bazilare, astfel obținându-se o piesă de forma literei T. Capătul cornului care s-a desprins de pe neurocraniu era folosit ca ciocan. Celuilalt capăt (tăiat), i se îndepărta parțial țesutul spongios, iar în golul rezultat se asambla un

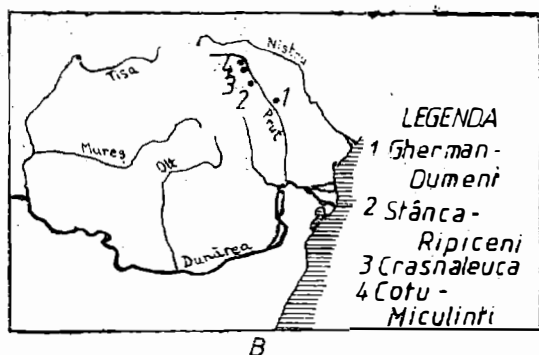
<sup>13</sup> *Ibidem*.

<sup>14</sup> N.N. Moroșan, ARMSS, 3, 1927, p. 351.

vârf din silex căruia i se amenaja la capătul exterior, prin percucie, un vârf ascuțit. Ramura bazilară era folosită pentru apucat în timpul utilizării uneltei (fig. 4A).



A



B

Fig. 4. Cotu Miculinți : ciocar-lărnăcop ; B. Descoperiri paleolitice.

Este de remarcă faptul că, la Stânca Ripiceni, au fost găsite două piese asemănătoare, a căror funcționalitate a fost intuită corect de N.N. Moroșan, dar care au o structură, în construcție, diferită de a celor de la Cotul Miculinți. Realizate tot după procedeul întâlnit la Cotul Miculinți, se deosebesc de acestea prin faptul că tija cornului este folosită pentru a fi apucată cu mâna, iar prima ramură este prelucrată și devenită vârf activ sub forma unui tăiș de secure, fără să i se adauge un vârf de silex, mai rezistent și deci mai eficace<sup>15</sup>.

<sup>15</sup> Idem, *Dacia*, 5—6, 1935—1936, p. 16, pl. III/2—3.

Tot la Cotul Miculinți, se cunoaște și un dublu târnăcop, unealtă cu structură asemănătoare cu ciocanul-târnăcop<sup>16</sup> (fig. 5).

Piesă perforată, sau *baton de commandant*, a fost descoperită în nivelul al doilea. A fost realizată din corn de ren, perforarea aflându-se

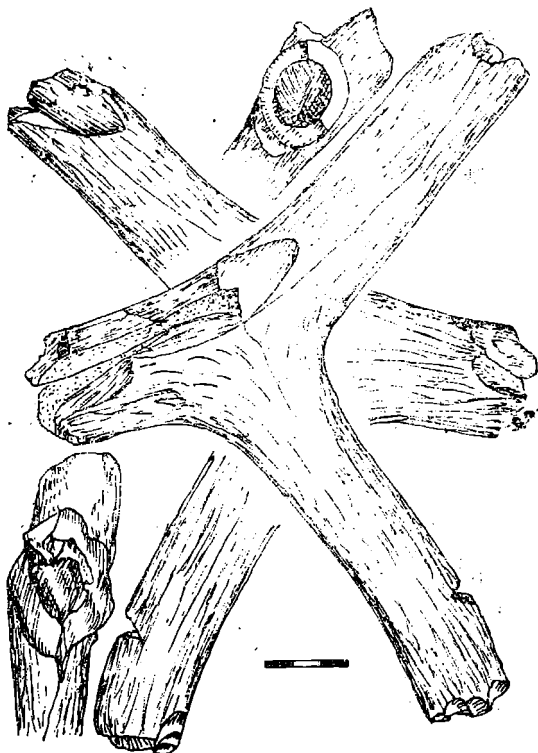


Fig. 5. Cotul Miculinți: dublu ciocan-târnăcop.

în tija cornului în dreptul primei ramuri bazilare (fig. 6/1). Ambele piese perforate (de la Crasnaleuca — Pârâul Staniștei și aceasta) au avut după A. Leroi Gourhan, funcția de „cheie” pentru îndreptat părțile curbate ale coarnelor de ren<sup>17</sup>.

Dar categoria cea mai importantă din repertoriul pieselor descoperite în stațiunea paleolitică de la Cotul Miculinți o reprezintă cele destinate pescuitului. Între acestea, menționăm un vârf de *ostie* și *două harpoane*, toate realizate din corn de ren. Vârful de ostie are forma de tijă, cu secțiunea ovală (fig. 6/2) și îngustă având două perechi de colți (barbeluri), dispuse oblic la capătul distal. Harpoanele au fost obținute din plăci dreptunghiulare, tranșate din cornul de ren, apoi ascuțite la un capăt, iar la celălalt având formă ovală. Pe părțile laterale au fost realizate, cu

<sup>16</sup> M. Brudiu, în *La gèneses...*, p. 80, fig. 6.

<sup>17</sup> *Histoire générale des techniques: les origines de la civilisation technique*, 1 (publié sous la direction de Maurice Daumas), Paris, 1962, p. 374, fig. 6/F.

dalta, câte o pereche de colți dispuși oblic. În jumătatea inferioară harponul are câte o perforație<sup>15</sup> (fig. 6/3).

Un alt tip de piesă este *retușoarul* din os și corn.

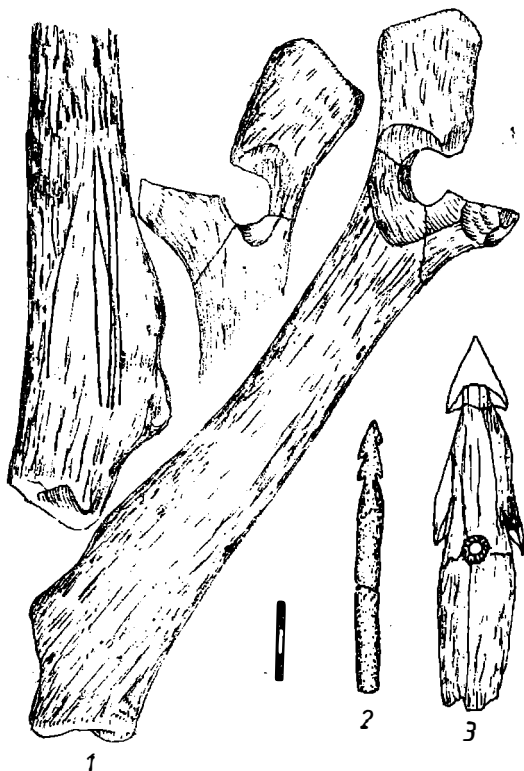


Fig. 6. Cotul Miculinți: Batôn de comandant;  
2 ostie; 3 harpon.

Să mai amintim și prezența *pumnulului*, realizat din os, apărut în nivelul al VIII-lea.

Toate aceste tipuri de unelte și arme reprezintă o activitate complexă a comunităților umane din perioada paleolitică târzie, care au trăit în zona Prutului Mijlociu. Unele dintre aceste activități au devenit ocupații care se mențin până astăzi, cum este vânătoarea și pescuitul. Pe de altă parte, observăm în atelierele de prelucrare a osului și cornului de la Cotul Miculinți și concepția asamblării unor piese din materiale diferite cum este cazul cu ciocanul-târâncop, obținut din corn de ren și un vârf de silex.

Pentru prelucrarea oaselor și coarnelor de ren s-au folosit tehnici diverse ca : *despicarea* prin incizie cu dalta ; *tăierea* prin lovire perpendiculară

<sup>15</sup> M. Brudiu, *op. cit.*, p. 80–81 : idem, RMM–MIA, 1, 1983, p. 78–83.



lară cu o unealtă din silex ; *slefuirea* atât a uneltelor de corn, os, cât și a silexului. Au cunoscut *sfredelirea* cu dalta aplicată la perforarea coarnelor și a gresiei.

Atelierele de prelucrat osul și cornul de ren au depins de atelierele de prelucrat silexul. Este o strânsă interdependență între acestea. Faptul se remarcă în procentajul ridicat al dălților (burinelor) în raport cu toate celelalte categorii de unelte din silex descoperite în nivelurile cu ateliere de prelucrat osul și cornul. Astfel se explică lipsa unor ateliere de acest fel în așezări, în care dălțile sunt în procentaj scăzut. Această situație se observă și în alte așezări cu ateliere pentru prelucrat osul și cornul în paleolitic ca : Molodova V<sup>19</sup>, Cormani IV<sup>20</sup>, Molodova II<sup>21</sup>, Cosăuți<sup>22</sup>.

Dacă în Bazinul Prutului Mijlociu se găsesc mai puține stațiuni paleolitice cu astfel de vestigii arheologice, în schimb, în Bazinul Nistrului acestea sunt cu mult mai numeroase decât am menționat anterior.

Ne-am referit la funcționalitatea unor piese, cu urmări directe în existența comunităților umane paleolitice și anume la ciocanul-tărnăcop și la vârful de lance, ca inovații tehnice — acestea având o importanță enormă atunci și după aceea. Ciocanul-tărnăcop putea fi folosit la scoaterea cremenei din depozitul geologic, la zi, din falezele Prutului și ale Nistrului, dar mai ales, la spargerea gheții care se forma pe cursul acestor râuri în perioada glaciară, pentru a crea copci, unde erau aruncate harpoanele pentru pescuit.

Să ne gândim ce eficiență a adus, pentru vânători, descoperirea canelurii, care producea o hemoragie externă, urmată de sucombarea rapidă a vânatului, dacă acesta mai era urmărit o anumită distanță — în raport cu sulița care putea rămâne ca un dop în corpul animalului.

Iată că de aici se desprinde, în mod logic, o altă concluzie, anume că, la sfârșitul epocii paleolitice, omul ajunsese să cunoască unul din mecanismele vieții : circulația sanguină și rolul sângelui în organism. Cunoștințele despre rolul sângelui în organism, ca suport al vieții, rezultă și din această practică în procesul vânătoarei.

Având în vedere că în nivelurile de locuire de la Cotu Miculinți<sup>23</sup> și Cosăuți pe Nistru<sup>24</sup> au apărut bucăți de ocră roșu, a căror folosire, atunci nu o puteam bănui. Totuși, dacă ne gândim că în perioadele postpaleolitice se întâlnește folosirea ocrului în morminte — pentru că, probabil, culoarea roșie reprezenta, prin asociere, viața, și se dorea ca decedatul s-o posede permanent — ne putem gândi că omul paleolitic ajunsese să aibă o nouă înțelegere, în plan spiritual, asupra existenței.

<sup>19</sup> A.P. Cernăș, *Paleolitična stojanka Molodova*, V. Kiev, 1961, p. 45—154—fig. 20, 45/7.

<sup>20</sup> Idem, *Paleolit i mezolit pridnestrovia*, Moscova, 1973, fig. 21.

<sup>21</sup> I. Gh. Botez, *Recherches de la paléontologie humaine au nord de la Bessarabie*, Iași, 1931, p. 4—74.

<sup>22</sup> I.A. Borziac, în *Le Paléolithique et le Néolithique de la Roumanie en contexte européen*, Iași, 1991, p. 56—71.

<sup>23</sup> M. Brudiu, *op. cit.*, p. 80.

<sup>24</sup> I.A. Borziac, *op. cit.*, p. 62.

## THE BONE AND HORN INDUSTRY DURING THE SUPERIOR PALAEOLITHIC AGE IN NORTH-EASTERN ROMANIA

### ABSTRACT

The author writes his paper to commemorate 50 yeares since Nicolae N. Moroşan (1902—1944), a romanien archaeologist Who initiated the palaeolithic researches in the Basin of the Middle Prut died as a victim of the Stalinist politics. By his researches at Stâncă Ripiceni he discovered bone and reindeer corn processed vestighes (pickake-hammer, chisel, pricking tools (fig. 1).

His researches were followed by, ather ones made by the author at Crasnaleuca, and Cotu Miculinţi. Harpoon, pickake-hammeres, spear points, fish spears (fig. 2—6) are worth mentioning.

The author shows that the spear points provided wich exterior grooves are obvionsly proving that the palaeolithic man conceived the groove as a result of his knowledge about the blood circulations in the hunted animals.

### EXPLANATION OF THE FIGURES

Fig. 1. Bone and horn pieces at Stâncă Ripiceni ; 1 pricker ; 2 point ; 3 piercer ; 4 pickake-hammer ; 5 chisel.

Fig. 2. Crasnaleuca, Pârăul Staniştei, Section II : 1 reindeer horn spear point ; 2 perforated horse metatarsus.

Fig. 3. Cotu Miculinţi : 1 spear point ; 2 spear point provided with exterior grooves.

Fig. 4. Cotu Miculinţi : A, pickake-hammer ; B, the map of the palaeolithic places with bone and horn tools.

Fig. 5. Cotu Miculinţi : double pickake-hammer.

Fig. 6. Cotu Miculinţi : 1 Batôn de commandant ; 2 fish spear ; 3 harpoon.