

LOCUIŢA DIN A DOUA JUMĂTATE A SECOLULUI XIV DE LA TÂRGU NEAMŢ

ADRIAN BĂTRÂNA şi GHEORGHE SION

*Memoriei regretatului nostru coleg şi prieten Ştefan Cucoş,
datorită căruia această cercetare a fost posibilă.*

Una dintre aşezările de tip urban cu un rol important în istoria statului feudal moldovenesc este cea de la Târgu Neamţ (jud. Neamţ). Referiri preţioase, deşi destul de sărace, privitoare la viaţa sa economică, populaţia şi monumentele sale, ca şi la unele evenimente ce i-au marcat existenţa, au atras atenţia cercetătorilor români interesaţi de procesul apariţiei şi evoluţiei oraşului medieval românesc de la răsărit de Carpaţi¹. Pentru secolul al XIV-lea, însă, informaţiile scrise despre Târgu Neamţ, aflate la dispoziţia istoricilor, sunt foarte sărace, singura menţiune documentară scrisă referitoare la Târgu Neamţ regăsindu-se într-o listă rusească de oraşe, redactată între anii 1387-1392, în care printre oraşele „volohe” apare şi „Neamţul în munţi”². Astfel stând lucrurile, orice mărturie arheologică referitoare la aşezarea şi epoca amintită devine extreme de importantă. Din păcate, în ultimele cinci decenii de când arheologia medievală românească reprezintă o preocupare constantă, nici această categorie de izvoare nu a contribuit în vreun fel la îmbogăţirea cunoştinţelor despre trecutul aşezării nemţene, întrucât arheologii medievalişti au investigat cu precădere aşezări urbane precum Suceava, Siret, Baia, Iaşi, Bacău sau Târgu Trotuş. În mod inexplicabil Târgu Neamţ a fost dat uitării, deşi în vatra veche a aşezării, aflată la poalele cetăţii, se găseau cu trei decenii în urmă suficiente suprafeţe disponibile pentru a fi cercetate.

Dar, aşa după cum se întâmplă adeseori, lucrările de modernizare, ce afectează depunerile arheologice din vechile aşezări urbane sau rurale, au scos în evidenţă în luna mai a anului 1979 mărturii de cultură materială de o deosebită importanţă pentru trecutul oraşului Târgu Neamţ, în special, şi pentru istoria Moldovei, în general.

¹ Al. Andronic, *Romanoslavica* 11, 1965, p. 211-212; Idem, *RRH* 5, 1970, p. 847-848; C. C. Giurescu, *Târguri sau oraşe şi cetăţi moldovene*, Bucureşti, 1967, p. 298-305; D. Ciurea, *AIIAI* 7, 1970, p. 22-51.

² Andronic, *Romanoslavica*, loc. cit.

Cercetările efectuate la solicitarea Complexului Muzeal Județean Neamț³ în cartierul de la poalele Cetății Neamțului, într-o zonă în care se efectuau lucrări de construcție și de canalizare au scos la iveală limita superioară a unui strat de arsură datorat unui incendiu puternic. Continuând cercetarea am constatat că ne aflăm în fața urmelor unei locuințe medievale, distrusă de un incendiu. O primă secțiune (S1), în lungime de 10 m și cu lățimea de 1,5 m, pe direcția E-V a surprins două din limitele unei locuințe. Cea de a doua secțiune (S2) pe direcția N-S și o serie de casete la E și la V de aceasta au permis dezvelirea aproape integrală a vestigiilor incendiate a unei locuințe medievale aliniată la o veche uliță – actualmente str. Cetății – ce duce pe sub munte spre bine-cunoscuta fortificație ridicată în vremea lui Petru I (fig. 1).

Locuința descoperită este de tipul celor semiîngropate⁴, adâncită cu 1,10 m față de nivelul medieval de construcție. Facem precizarea că toate cotele de nivel au fost raportate la nivelul actual de călcare (marcat prin $\pm 0,00$ mW) din grădina familiei Buzatu.

S-a putut constata că locuința propriu-zisă a fost formată dintr-o singură încăpere („monocelulară”) de mari dimensiuni⁵, accesul realizându-se prin intermediul unui gârlici plasat pe latura sa de nord.

Pentru realizarea atât a încăperii principale cât și a gârliciului, constructorii medievali au săpat de la limita superioară a stratului corespunzător secolului al XIV-lea – și anticipăm cu această ocazie datarea complexului descoperit – o groapă rectangulară cu suprafața de 7,25 m x 6,00 m. În profil, ea ne apare ca fiind mai largă la partea sa superioară, adică săpată în taluz oblic, fapt explicabil prin grija firească a constructorilor de a lasă un spațiu gol, în spatele pereților îngropați, destinat a preveni alunecarea malurilor pe timpul construcției și menit, apoi, a fi umplut cu pământ galben, bine bătătorit, în scopul de a opri infiltrarea apei și de a o drena (fig. 2).

De asemenea, pentru amenajarea intrării în locuință, constructorii au săpat pe latura de nord, în jumătatea sa vestică, un gârlici lung sub forma unui plan înclinat, cu un traseu frânt realizat în forma literei „Z”. El debutează pe direcția NS cu lățimea de 1,20 m, adâncindu-se printr-o treaptă cu 0,20 m față de nivelul de construcție (-0,41 mW), își schimbă direcția după 2,20 m, care devine EV, se

³ Deplasarea noastră s-a efectuat la solicitarea regretatului nostru coleg și prieten Ștefan Cucos, pe atunci director al Complexului Muzeal Județean Neamț. Cu ajutorul său am putut efectua nu numai săpătura de salvare de la Târgu Neamț ci și cercetările din cuprinsul reședințelor feudale de la Netezi (com. Grumăzești, jud. Neamț) și Giulești (com. Boroaia, jud. Suceava), complexe feudale din a doua jumătate a secolului al XIV, deosebit de importante pentru istoria Moldovei.

⁴ Acest gen de locuințe, puțin adâncite în pământ, au fost denumite drept „locuințe prevăzute cu prispă naturală continuă” (Cf. V. Neamțu, AIIAI 24, 1987, 1, p. 9-16).

⁵ Locuințele descoperite în așezarea medievală de la Baia (jud. Suceava) au fost împărțite, în funcție de suprafețele interioare locuibile, în trei grupe: 1. mari (peste 30 m²), 2. mijlocii (între 16 și 30 m²) și mici (sub 16 m²) (Cf. E. Neamțu, V. Neamțu, St. Cheptea, *Orașul medieval Baia în secolele XIV-XVII II*, Iași, 1984, p. 39-40).

lățește la 1,60 m și continuă pe o lungime de 2,20 m să coboare în plan înclinat, sub un unghi de 10° , pentru ca în final să revină din nou la direcția NS și la lățimea de 1,20 m, atingând în dreptul pragului cota de -1,38 mW. Pe traseul gârliciului, în segmentul orientat EV, constructorii au cruțat un volum de pământ, cu suprafața de 2,10 m x 0,75 m și lățimea de 0,50 m acoperit cu scânduri, surprinse de noi în stare carbonizată.

Suprafața rezultată în urma săpării gropii locuinței este de $43,5 \text{ m}^2$, la care se adaugă cea de $9,33 \text{ m}^2$ obținută prin săparea gârliciului.

După efectuarea săpăturii de către constructori, s-a trecut la ridicarea construcției care, după cum am putut constata din detaliile de tehnică constructivă sesizate pe parcursul cercetărilor, aparține tipului de locuință realizată cu stâlpi rotunzi din lemn de stejar, fixați în tălpi de lemn, tot din stejar cioplit „în patru dungi”, așezate în lăcașuri speciale pe fundul săpăturii. Astfel, pe fundul gropii a fost montat un cadru din tălpi de stejar, cioplite îngrijit și ușor îngropate, cu secțiunea de $0,30 \times 0,25 \text{ m}$, delimitând un spațiu interior de $7,25 \times 6,00 \text{ m}$. Tălpile au fost îmbinate atât pe lungime, cât și la colțuri în „cheotori drepte” (la jumătate de lemn). Pe acest cadru au fost montate, în sistemul „cap și scobitură” elemente verticale constând din stâlpi de lemn rotund, cu diametrul de $0,25 - 0,30 \text{ m}$. Au putut fi descoperiți opt stâlpi, dintre care doi erau amplasați în colțurile de NE și NV ce au putut fi cercetate, câte trei pe laturile de V și E și doi ce flancau intrarea și îndeplineau rolul de ușori. În suprafața ce nu a putut fi cercetată în mod firesc trebuie să mai fi existat alți patru stâlpi, dintre care doi amplasați pe colțurile de SE și SV, iar ceilalți doi pe traseul laturii de sud. Ținând seama de sistemul constructiv al locuinței, este, de asemenea, de presupus existența încă a unor stâlpi în zona de decroș a peretelui de nord, poziționați pe tălpile surprinse în săpătură, chiar dacă urmele lor nu au fost sesizate în timpul cercetărilor. Fără aceștia este greu de imaginat cum ar fi fost asigurată stabilitatea construcției și închiderea feței pereților.

Pereții au fost realizați din dulapi lucrați din lemn de stejar, în grosime de $0,05-0,06 \text{ m}$ și cu lățimea de $0,20-0,25 \text{ m}$, dispuși orizontal în spatele tălpilor și a stâlpilor. Ei s-au păstrat relative bine – deși arși – până la nivelul de călcare medieval. Apoi, spațiul gol rămas între pereți și groapă a fost umplut cu pământ galben, bine bătătorit, menit să împiedice infiltrarea apei.

La rândul său gârliciul – cu un traseu frânt în forma literei „Z” din care rezultă trei tronsoane, soluție nemaîntâlnită, după știința noastră, în arhitectura medievală din Moldova – a fost mărginit pe laturile sale de V și de S de două tălpi cioplite din stejar, în lungime de $2,90 \text{ m}$ și, respective, $2,40 \text{ m}$ și având lățimea de $0,25 \text{ m}$. Pe aceste tălpi, în colțul de NV și pe latura de S a gârliciului, au fost fixați trei stâlpi verticali cu diametrul de $0,25 \text{ m}$. Un al patrulea stâlp a fost plasat la exterior, în colțul de SV al primului tronson al gârliciului. În sfârșit, un ultim element descoperit este reprezentat de o talpă îngropată, cu lățimea de $0,15 \text{ m}$, ce face legătura între laturile de E și de V ale gârliciului la limita între cel de al doilea și cel de al treilea tronson al acestuia. Și în cazul gârliciului pereții au fost câptușiți cu același tip de dulapi așezați în spatele tălpilor și al stâlpilor.

După cum am mai arătat, în segmentul EV al gârliciului a fost cruțat un volum de pământ în suprafață de 2,10 x 0,75 m perfect orizontală și cu înălțimea cuprinsă între 0,40 – 0,60 m. Acest volum a fost căptușit cu scânduri de stejar constituind un soi de „mobilier”, de felul unei lavițe, menită să permită depozitarea unor vase, alimente sau alt gen de obiecte într-un spațiu exterior încăperii propriu-zise. O astfel de laviță a fost descoperită și în încăperea unei locuințe ridicată la sfârșitul secolului al XIV-lea la Baia (jud. Suceava)⁶, putând fi întâlnită însă, și în zilele noastre în anumite localități din sudul țării⁷. Nu dispunem de elemente pentru a stabili dacă a existat o ușă la intrarea în gârlici. Pe traseul său nu s-au găsit urme de trepte, podeaua sa fiind reprezentată de un strat de argilă bine bătătorit ce a cunoscut mai multe lipituri. El pornește de la cota de nivel de -0,60 mW, adâncindu-se treptat până la -1,38 mW, ceea ce reprezintă cota de nivel a pragului intrării în locuință.

Cei doi stâlpi care delimitau intrarea aveau rolul de ușori.

O data trecut pragul, în dreptul intrării, la o distanță de 1,25 m față de acesta, apare un zid cu lungimea de 3,00 m și lățimea de 0,30, dispus paralel cu ușa și adosat la latura de vest a încăperii. Se păstrează pe o înălțime de circa 0,75 m și a fost lucrat din piatră de râu legată cu argilă, tencuit pe fața sa dinspre intrare cu un strat de argilă amestecată cu pleavă și apoi vărut. Această zidărie aparține unei instalații de încălzire, despre care vom vorbi în paginile următoare, dar totodată contribuie la crearea unui mic spațiu de tranziție, în suprafață de 2,30 x 1,25 m și cu nivelul de călcare aflat la cota pragului (-1,38 mW), între gârlici și încăperea de locuit. Intenția constructorilor de a realiza un mic spațiu de trecere este dovedită și de faptul că latura de nord a locuinței decroșează față de aliniament cu 0,50 m în zona intrării.

Apoi, pentru a se ajunge în încăperea propriu-zisă se urcă o treaptă de 0,16 m (pe o suprafață de 1,00 x 1,00 m), realizată dintr-un cadru de dulapi umplut cu pământ bătătorit, de unde se coboară din nou cu 0,15 m, pe o treaptă lucrată în aceeași tehnică a cadrului de dulapi umplut cu argilă, pentru ca în final să se ajungă pe nivelul interior de călcare al locuinței, aflat mai jos, la adâncimea de -1,56 mW. Podeaua nu a cunoscut o altă amenajare în afară de câteva straturi succesive de lipitură de lut. În colțul de NE al încăperii se remarcă existența unei tălpi puțin îngropate, în lungime de 1,30 m și cu lățimea de 0,20 m, ce sugerează prezența unui perete realizat din dulapi și doi montanți, fixați la partea superioară sub grindă. Aceasta poate să delimiteze un spațiu cu rol de cămară sau, mai degrabă, de acces spre pod.

În ceea ce privește finisajul interior și exterior al pereților, cantitatea mare a fragmentelor de chirpici și de lipitură arsă, purtând pe ele amprente materialului lemnos folosit, probează faptul că pereții au cunoscut straturi succesive de lipitură de lut amestecat cu pleavă.

⁶ *Ibidem*, vol. I, p. 24.

⁷ P. Petrescu, *Arhitectura țărănească de lemn din România*, București, 1974, p. 11-12.

La ridicarea construcției s-au folosit, în afară de elemente din lemn, o serie de piese din fier, de felul cuielor, tâțanelor, scoabelor sau a belciugelor, o parte din acestea aflându-se pe podeaua sau în umplutura locuinței dezafectate prin incendiu.

Cuiele au fost descoperite în mare cantitate și sunt de trei tipuri. Cel dintâi cuprinde pe cele prevăzute cu o floare în formă de ciupercă, corpul dreptunghiular în secțiune, vârful ascuțit și înălțimea de 5,7 - 5,8 m (fig. 4/19)⁸. În general acest tip era folosit pentru fixarea balamalelor. Piese asemănătoare s-au descoperit și la Baia (jud. Suceava)⁹.

Cel de al doilea tip face parte din categoria acelor cu capul mai lung (între 5,2 și 10,2 cm), dreptunghiular în secțiune, vârful ascuțit și capătul ușor lățit tăiat drept¹⁰. În sfârșit, s-au descoperit numeroase cuie subțiri, în lungime de 3,5 - 7,0 cm, ce atestă folosirea draniței din brad drept material de acoperire a locuinței. Au fost identificate în numeroase așezări medievale din Moldova între care și în cea de la Baia (jud. Suceava)¹¹.

Țățanele sunt reprezentate de un exemplar lucrat din fier prin forjare, cu partea activă de secțiune circulară (diam. = 1,5 cm) și înaltă de 5 cm. Restul corpului are o secțiune dreptunghiulară (1,5 x 1 cm), lungimea de 16,5 cm, este ușor arcuit și cu vârful îndoit, dovadă a punerii sale în operă (fig. 4/18)¹². Piese similare s-au descoperit în așezări de felul celor de la Baia¹³ și foloseau la fixarea ușilor.

Scoabele descoperite sunt de două tipuri: 1. în formă de ac și 2. în formă de U.

1. Scoaba în formă de ac, în lungime totală de 17,4 cm (fig. 4/15)¹⁴, a fost lucrată prin forjare dintr-o bandă de fier dreptunghiulară în secțiune, îndoită din scurt la un capăt pentru a se obține o buclă în formă de sâmbure de migdală. Extremitatea opusă a fost ascuțită. Dovada utilizării sale – fixarea în ușor – este reprezentată de aspectul său ascuțit. Piese asemănătoare s-au descoperit și în așezarea urbană medievală de la Baia¹⁵, servind sistemului de închidere a ușilor și ferestrelor.

2. Scoaba în formă de U, lucrată și ea prin forjare dintr-o bandă de fier pătrată în secțiune (0,45 cm), are lungimea de 7,5 cm și brațele inegale (2,7 cm și 2 cm) ascuțite (fig. 4/20)¹⁶. Acest tip de scoabă, folosit în mod curent la îmbinarea diferitelor piese de lemn dar și la sistemul de închidere a ușilor și ferestrelor, în asociere cu alte piese, se întâlnește și la Baia¹⁷.

⁸ MNIR, inv. 169392-93.

⁹ Neamțu, Neamțu, Cheptea, *op. cit.* II, p. 65-66 și fig. 20/1-7.

¹⁰ MNIR, inv. 169383-169391.

¹¹ Neamțu, Neamțu, Cheptea, *op. cit.*, I, fig. 21/21; II, fig. 20-8, 12-13.

¹² MNIR, inv. 163480.

¹³ Neamțu, Neamțu, Cheptea, *op. cit.*, I, fig. 23/1-5, 7-8 și 24/11-12, 15; II, fig. 21/1-2, 4-7, 9-11 și 23/3.

¹⁴ MNIR, inv. 163476.

¹⁵ Neamțu, Neamțu, Cheptea, *op. cit.*, I, fig. 25/8, 9; II, fig. 24/1-3, 7-8.

¹⁶ MNIR, inv. 163485.

¹⁷ Neamțu, V. Neamțu, S. Cheptea, *op. cit.*, I, fig. 24/3; II, fig. 22/12-16.

Belciugele sunt reprezentate de două exemplare aparținând tipului de închizători cu două verigi și scoabă în formă de ac¹⁸. Ambele sunt lucrate prin forjare. Cel dintâi este format din două verigi de fier de secțiune dreptunghiulară (0,55 x 0,30 cm) gătuite la mijloc și arcuite. Prin gătuirea verigii mai mici (9 cm), cea legată de scoabă, s-au obținut două deschideri în formă de pară iar prin gătuirea verigii mai mari (14 cm) s-au realizat două deschideri diferite: una în formă de pară iar alta cu două laturi paralele dispuse perpendicular pe cea care-i marchează capătul. Această ultimă deschidere se agață pe bucla scoabei fixată în ușor sau în tocul ferestrei (fig. 4/16)¹⁹. Celui de al doilea exemplar, deși îi lipsește scoaba în formă de ac, aparține aceluiași tip format tot din două verigi în lungime de 12,5 cm și 13,5 cm (fig. 4/17)²⁰.

Și aceste piese, aparținând sistemului de închidere a ușilor și ferestrelor, se întâlnesc frecvent în așezările urbane medievale din Moldova, de felul celor de la Baia²¹.

Deși elementele de structură și celelalte materiale păstrate în stare carbonizată nu sunt în măsură să ne ofere suficiente detalii în legătură cu structura și aspectul locuinței de la nivelul de călcare în sus, s-a încercat, totuși, reconstituirea sa (fig. 3) pornindu-se de la elemente certe descoperite – tălpi, stâlpi, dulapi (cu sistemele lor de îmbinare), praguri, trepte, volume de pământ cruțat, cote de nivel, tipuri de cuie, scoabe, tâțâne și belciuge – și bazându-ne pe soluțiile întâlnite în numeroase cazuri în arhitectura populară.

Având în vedere cantitatea mare de lemn carbonizat aflat în umplutură suntem convinși că și partea superioară a locuinței a fost realizată din material lemnos. Astfel, stâlpii rotunzi, montați pe tălpi în sistemul „cap și scobitură”, erau legați la partea superioară prin cununi. În condițiile unei deschideri de 6,00 m a locuinței, credem că planșeul era rezolvat printr-o serie de grinzi ecarisate din lemn de stejar (cu o secțiune de cca. 0,15-0,20 m x 0,35 m înălțime), dispuse la 0,60 – 0,85 m în interax, având deasupra o podină realizată din dulapi și, desigur, o lutuială a podului.

În ceea ce privește șarpanta, ținând cont de condițiile de climă din ținutul Neamț ca și de volumul mare de precipitații existente pe parcursul unui an, credem că era destul de înaltă și realizată în două ape, cu o pană de coamă prinsă în clește de căpriori – care se sprijineau de capătul grinzilor – și, eventual, cu încă un clește dispus transversal la cca. 1,50 m sub coamă, așa cum găsim și astăzi în arhitectura populară românească. Șarpanta era acoperită cu draniță, bătută pe leături, așa după cum ne indică numeroase cuie de draniță descoperite.

În rezolvarea cu totul specială a gârlicului, dezvoltat „în șicană”, s-a dorit a se obține o pantă mai domoală și totodată un spațiu exterior (în suprafață de 2,20 x

¹⁸ *Ibidem*, II, p. 73-74.

¹⁹ MNIR, inv. 163475.

²⁰ MNIR, inv. 163474.

²¹ Neamțu, Neamțu, Chepte, *op. cit.*, I, fig. 22/15, 23/6, 24/2, 5 și II. fig. 23/1-4.

1,60 m), între latura de N a locuinței și peretele de S al toboganului, destinat depozitării unor materiale sau desfășurării unor activități cu caracter gospodăresc. Toată această zonă trebuie să fi fost acoperită tot în două ape, ca și locuința, soluție ce ar fi necesitat, însă, existența a încă unor stâlpi, așezați pe o talpă, într-o poziție simetrică față de axul N-S, cu aceea a tălpii ce mărginește gârliciul la V. Din păcate, săpătura nu a putut fi extinsă suficient spre E, din cauza prezenței unor pomi fructiferi, pentru a putea confirma existența acestor stâlpi.

Continuând prezentarea materialelor descoperite în umplutura locuinței dezafectate ne vom opri asupra categoriei reprezentate de **unelte**, cele ce ilustrează cel mai bine diferitele ocupații ale locuitorilor din așezarea de la Târgu Neamț.

Astfel, practicarea viticulturii sau, mai degrabă, a pomiculturii – dacă avem în vedere zona geografică în care se află plasat Târgu Neamț – este probată de descoperirea unui **cosor** (fig. 5/4)²² de vie sau, mai curând, destinat curățirii pomilor. Piesa a fost lucrată prin forjare, având o lungime totală de 32 m. Mănerul său, rectangular în secțiune și în lungime de 9,6 cm, se subțiază spre vârf și dispune de o verigă circulară pentru fixarea părții sale lemnoase. Lama, cu lățimea maximă de 6,2 cm este puternic curbată, subțiată spre vârf și dispune de o șanțuire mediană longitudinală bine pronunțată. Unealta se află într-o foarte bună stare de conservare și reprezintă o raritate în contextul descoperirilor de acest gen aparținând Moldovei medievale.

O altă unealtă agricolă este reprezentată de o **săpăligă cu două brațe**²³. Lucrată prin forjare, piesa robustă dispune de un tub de înmănușare cu diametrul de 5 cm, sudat de corpul propriu-zis. Acesta, în grosime maximă de 1 cm, a fost lucrat dintr-o plat-bandă cu lățimea de 4 cm, îndoită în forma literei U și ascuțită la cele două capete. Lățimea părții active este de 18 cm iar înălțimea, fără tubul de înmănușare, de 19,5 cm (fig. 5/1).

În spațiul românesc, după știința noastră, acest gen de unealtă a fost semnalat pentru prima dată de etnograful Ion Chelcea²⁴, ca urmare a unor cercetări de etnografie pastorală întreprinse în anul 1969 într-o serie de sate din zona Munților Sebeș. Mai precis, în satele Laz și Căpâlna (jud. Alba) au fost identificate, de cercetătorul amintit, câte un exemplar de unealtă asemănător cu cel descoperit în locuința de la Târgu Neamț. Locuitorii din Alba îl numesc „coașă” și afirmă că îl utilizează la săpat via și „oriunde pământul se ține-ncheag”, adică înțelenit, la scos piatra de râu precum și la dezgropatul cartofilor²⁵. Mai târziu, în 1983, același etnograf – ca urmare a publicării de către Ioan Horațiu Crișan a unei piese similare descoperită în așezarea dacică de la Grădiștea Muncelului – revine cu precizări susținând originea dacică a „coaștei”, și de aici, continuitatea ei neîntreruptă în spațiul carpatic²⁶, chiar dacă nu putea dovedi, la acea dată, existența ei în cursul

²² MNIR, inv. 169380.

²³ MNIR, inv. 169381.

²⁴ I. Chelcea, RevMuz 4, 1970, p. 359.

²⁵ *Ibidem*, loc.cit.

²⁶ Idem, RMM-M, 8, 1983, p. 77.

Evului mediu. Descoperirea „coaștei” de la Târgu Neamț, care se adaugă uneia mai vechi, încă inedită, dintr-o locuință de la Baia (jud. Suceava)²⁷, vine să probeze existența și la răsărit de Carpați, în secolele XIV-XV, a acestei unelte.

De meșteșugul prelucrării lemnului se leagă prezența a două topoare. Primul, păstrat în stare fragmentară, este reprezentat de lama unui **topor**²⁸ de formă trapezoidală, cu țăișul ușor oval (în lungime de 10 cm) și înălțimea păstrată de 9,6 cm (fig. 5/3). Această piesă are întrebuințări multiple în gospodărie. Cel de al doilea, este ilustrat de un **topor-bardă**²⁹ cu ceafa (muchia) rectangulară în secțiune, supraînălțată (de 4 cm) și îngroșată, prevăzută cu „aripioare” laterale în dreptul găurii ovale de înmănușare. Aceste „aripioare” au menirea de a facilita o mai bună aderență a piesei la coada de lemn. Lama sa este îngustă (2-3 cm) și are lungimea de 10 cm (fig. 5/6). Din punct de vedere funcțional, piesa poate fi încadrată în categoria uneltelor de producție – ne gândim la barda mică utilizată la șindrilit – dar, în egală măsură, poate constitui o armă ușoară de luptă, ofensivă, prin corpul său înalt, muchia prelungită și lama alungită. În varianta sa cu coadă scurtă, acest tip de topor cu muchia netăioasă, care poate lua forma de ciocan, se purta la oblâncul șei și era folosită de cavalerie³⁰. Așa cum se prezintă, piesa este de veche tradiție fiind semnalată încă din sec. X-XI la Baia Mare³¹, Dinogetia³² și Păciul lui Soare³³. Autorii ultimei lucrări o socotesc drept o unealtă folosită la unele lucrări de dulgherie care azi se efectuează cu barda³⁴.

În sfârșit, o ultimă categorie de unelte ilustrează meșteșugul prelucrării pieilor și blănurilor. Ne vom referi în primul rând la un **cuțit de pielărie**³⁵ cu mânerul torsionat prevăzut cu o verigă de agățare și o lamă arcuită terminată cu un vârf puternic curbat. Lungimea totală este de 22,6 cm iar lățimea maximă a lamei de 2 cm (fig. 5/8). Acest tip de piesă a fost descoperit în numeroase așezări medievale din Moldova dintre care ne vom mulțumi să le amintim pe cele de la Dănești³⁶, Băiceni³⁷, Giulești³⁸, Fântâna Mare³⁹, Spătărești⁴⁰ și Negoști⁴¹.

²⁷ Locuință din prima jumătate a secolului al XV-lea descoperită de Lia și Adrian Bătrâna. Piesa se află în colecțiile Complexului Muzeal Bucovina.

²⁸ MNIR, inv. 163494.

²⁹ MNIR, inv. 163483.

³⁰ C. Vlădescu, SMMIM 1, 1968, p. 105.

³¹ I. Em. Emandi, Studii și comunicări de istorie a civilizației populare din România 2, 1981, p. 33, fig 3/2.

³² *Dinogetia* I, București, 1967, p. 82, fig. 42/11.

³³ P. Diaconu, D. Vâlceanu, *Păciul lui Soare*, I, București, 1972, p. 270, pl. XXXI/2 și p. 168, fig. 67.

³⁴ *Ibidem*, p. 168.

³⁵ MNIR, inv. 163482.

³⁶ M. Petrescu-Dâmbovița, *Materiale* 8, 1962, p. 52, fig. 15/1.

³⁷ R. Popovici-Baltă, *ArhMold* 8, 1975, p. 295, fig. 2/5.

³⁸ L. Bătrâna, O. Monovanu și A. Bătrâna, *CAMNIR* 7, 1984, p. 155, fig. 3/3.

³⁹ *Ibidem*, p. 171, fig. 5/2.

⁴⁰ *Ibidem*, *CAMNIR* 8, 1986, p. 94, fig. 6/1, 2.

⁴¹ R. Popovici, *MemAntiq* 9-11, 1985, p. 279, fig. 5/9.

Mai nou, Vasile Mizgan repune în discuție această categorie de piese considerându-le, fără nici o excepție, ca fiind brice⁴². Abordarea trebuie făcută, însă, mai nuanțat și, fără să excludem posibilitatea ca unele dintre ele să fi avut și această funcție – mai exact cele cu vârful ascuțit, având lama cu două tășuri, precum piesa descoperită la Râșnov⁴³ – rămânem la convingerea că cele cu lama puternic arcuită spre vârf reprezintă cuțite de pielărie.

Tot de meșteșugul pielăriei se leagă prezența a două **suvace**⁴⁴, instrumente realizate din bare subțiri de fier, rectangulare în secțiune (cu latura de 0,5 cm sau 1,2 cm), cu lungimea totală de 27,7 cm și, respectiv, 20,8 cm, subțiate și ascuțite la ambele extremități (fig. 5/5,7). Erau folosite de meșterii care lucrau piese de harnașament, opinci, dar erau prezente și în fiecare gospodărie. Sunt întâlnite în mod frecvent în așezări medievale precum cea de la Baia⁴⁵.

La cele de mai sus se adaugă o ultimă piesă de fier reprezentată de o **potcoavă de cal**⁴⁶ cu lungimea de 12,4 cm iar lățimea de 11,4 cm, lucrată dintr-o bandă de fier, cu lățimea maximă de 2,8 cm. De formă semicirculară, ea este perforată de șase orificii rectangulare pentru caiele (fig. 5/2). Dimensiunile sale ne arată că a aparținut unor animale de talie mică, întâlnite în zonele de deal și de munte.

O altă categorie de materiale aflate în umplutura complexului dezafectat este reprezentată de **ceramică** care, deși cu o singură excepție a fost descoperită în stare fragmentară, prezintă o deosebită importanță pentru încadrarea cronologică a locuinței.

Ceramica a fost lucrată dintr-o **pastă** de bună calitate, bine frământată, degresată cu nisip fin și granule de calcar prezente în mod obișnuit în argila zonei Târgului Neamț.

Arderea este în proporție de 90% oxidantă și în toate cazurile completă, rezultând o ceramică roșie cu aspect relativ neted. În foarte puține cazuri întâlnim fragmente ceramice aparținând unor vase arse în mediu reducător, rezultatul în acest caz fiind o pastă de culoare cenușie.

În totalitatea lor vasele au fost lucrate la **roată rapidă**.

Ca **forme** întâlnim: oala-borcan, oala cu toartă, capacul, cana, ulciorul și amfora⁴⁷.

Oala-borcan este forma predominantă, nelipsind, însă, nici cea cu toartă, deși prezența acesteia este remarcată mai rar. Corpul lor este bombat, umerii înalți și gâtul scund. În cuprinsul acestor forme ceramice se pot observa trei tipuri, cu variantele lor, în raport cu profilatura buzelor:

- Tipul I cuprinde vasele cu buza scundă, ușor arcuită spre exterior și îngroșată, prezentând o șanțuire, mai mult sau mai puțin evidentă, la interior (fig. 4/1-7). Din acesta se va dezvolta unul dintre tipurile caracteristice secolului al XV-lea.

⁴² V. Mizgan, *Arheologia medievală* 4, 2002, p. 181-187.

⁴³ *Ibidem*, p. 186, fig. 2b.

⁴⁴ MNIR, inv. 163477 și 163479.

⁴⁵ Neamțu, Neamțu, Chepte, *op.cit.*, I, p. 91 și fig. 52/4-5, 8-9; *Idem*, II, p. 136 și fig. 50/1-8.

⁴⁶ MNIR, inv. 169382.

⁴⁷ MNIR, inv. 137727-137779.

- Tipul II este ilustrat de vasele înzestrate cu bine-cunoscuta buză înaltă, răsfrântă, cu muchia lățită și smălțuită. La exterior este marcată de o nervură proeminentă (fig. 4/8-12).

- Tipul III este reprezentat de vasele cu buza scundă, răsfrântă puternic, cu muchia lățită și trasă mult în jos, formând un adevărat guler (fig. 4/13-14).

Decorul este destul de rar întâlnit și atunci apare sub forma unor caneluri sau incizii plasate pe umărul vaselor. Într-un singur caz decorul este mai elaborat fiind reprezentat de o suită de impresiuni alveolare realizate cu degetul pe exteriorul muchiei buzei și de o bandă de caneluri plasate pe umăr și corp. La partea superioară a registrului de caneluri apar suprainprimate două rânduri de impresiuni alveolare⁴⁸.

Capacele se întâlnesc și ele în stare fragmentară. În două cazuri butonul capacelor prezintă o perforație centrală, cu diametrul de un cm, soluție ingenioasă, menită să asigure evacuarea aburului în timpul fierberii⁴⁹. Din câte știm, exemplare cu rezolvări similare nu sunt cunoscute pentru secolul XIV în literatura de specialitate.

Cana este prezentată sub forma unui exemplar întreg cu gura circulară și corpul bombat. Buza este dreaptă, ușor evazată și se demarcă de gâtul înalt printr-o nervură. Tot printr-o nervură se demarcă corpul bombat de gât. La rândul său, fundul este arcuit și marcat de trei rânduri de nervuri. Toarta este prinsă de partea inferioară a buzei și de umăr (fig. 7/5)⁵⁰.

Tot unei căni aparține un fragment ceramic, cu grosimea pereților de 0,4 cm, lucrat dintr-o pastă fină arsă oxidant și decorat pe umăr cu o bandă de linii verticale imprimate cu roțița. Această specie ceramică – în varianta sa cenușie, rezultată în urma unei arderi reducătoare – a fost atribuită unor grupuri de coloniști germani stabiliți în Moldova și a constituit obiectul unor studii speciale, în care aprecierile s-au făcut, îndeosebi, pe baza unor materiale descoperite la Suceava, Roman sau Siret⁵¹ și mai apoi la Baia⁵².

Ulciorul este ilustrat de un fragment aparținând tipului cu gura trilobată ce prezintă o nervură în partea inferioară a buzei⁵³.

În sfârșit, prezența **vaselor amforoidale** înalte, cu torți plasate simetric pe umăr, de aspect roșiatic-gălbui, este atestată de mai multe fragmente⁵⁴. Se acceptă că acest gen de vase au fost produse în centrele urbane dintre Prut și Nistru, aflate până în deceniul șapte al secolului XIV sub autoritatea politică a Hoardei de Aur⁵⁵.

⁴⁸ MNIR, inv. 137742.

⁴⁹ Piese se află în depozitul Complexului Muzeal Județean Neamț.

⁵⁰ MNIR, inv. 169367.

⁵¹ M. D. Matei, *Contribuții arheologice la istoria orașului Suceava*, București, 1963, p. 131-160; L. Chițescu, SCIV 15, 1964, 3; Al. Rădulescu, Dacia N.S. 16, 1972, p. 236; E. Busuioc, *Ceramica de uz comun nesmalțuită din Moldova (secolul al XIV-lea până la mijlocul secolului al XVI-lea)*, București, 1975, p. 33-34.

⁵² L. Bătrâna și A. Bătrâna, SCIVA 31, 1980, 4, p. 609-610; Neamțu, Neamțu, Cheptea, *op. cit.*, p. 110.

⁵³ MNIR, inv. 137774.

⁵⁴ Vezi nota 49.

⁵⁵ V. Spinei, *Moldova în secolele XI-XIV*, București, 1982, p. 210, 229-232 și 326.

Atât din punct de vedere al caracteristicilor tehnice cât și din punct de vedere tipologic materialul ceramic surprins în umplutura locuinței dezafectate de la Târgu Neamț aparține celei de a doua jumătăți a secolului al XIV-lea⁵⁶.

Calitățile tehnice dovedite de pasta bine aleasă și preparată, de arderea completă aproape exclusiv oxidantă, de utilizarea fără excepție a roții rapide ca și trăsăturile tipologice și stilistice în cadrul cărora se diversifică formele și se restrânge numărul tipurilor de profile, vorbesc despre existența la Târgu Neamț, în a doua jumătate a secolului al XIV-lea, a unei producții ceramice orășenești comparabilă cu cea din alte orașe moldovenești sau din părțile centrale și nordice ale Europei.

Pentru încadrarea cronologică a locuinței descoperite la Târgu Neamț, o importanță aparte o are materialul ceramic mai-sus prezentat, care ne arată că ea a fost construită și a funcționat în a doua jumătate a secolului al XIV-lea o perioadă destul de îndelungată, așa după cum o probează și numeroasele straturi succesive de lipitură de lut pe care le-au cunoscut podeaua și pereții. Și poate că locuința ar fi putut funcționa și în prima jumătate a secolului al XV-lea, avându-se în vedere soliditatea sa și calitatea bună a materialelor folosite, dacă un puternic incendiu nu ar fi distrus-o în totalitate. În mod firesc ne punem întrebarea dacă acest incendiu s-a produs datorită unui accident sau este rezultatul unor evenimente violente care au afectat de nenumărate ori unele așezări medievale din Moldova, de felul celei de la Baia, unde s-a constatat că locuințele de lemn nu se sfârșeau „de bătrânețe” ci de „năprasnică moarte”⁵⁷. Se pare că și incendiul care a afectat locuința de la poalele Cetății Neamț are cauze „istorice” și vom vedea de ce. Pe podeaua locuinței incendiate de la Târgu Neamț s-a descoperit un gros de argint (cu diametrul de 19 mm și greutatea de 0,77 g) emis în vremea domniei lui Ștefan I (1394-1399)⁵⁸, prezență ce sugerează dezafectarea complexului în ultimii ani ai secolului al XIV-lea, exact într-o perioadă când dintr-un document din 3 februarie 1395, dat înaintea Cetății Neamț („ante castrum Nempch”)⁵⁹, aflăm că Sigismund, regele Ungariei, iartă pe magistrul Ioan de pedeapsa cu moartea deoarece a participat la expediția sa din Moldova, deși amintita cetate fusese asediată fără a putea fi cucerită⁶⁰. Coroborarea celor două categorii de izvoare ne permit să punem pe seama acestui eveniment – campania din Moldova și asediarea Cetății Neamț, de către Sigismund de Luxemburg – distrugerea violentă de la sfârșitul secolului al XIV-lea a cel puțin unei părți din așezarea nemțeană, în special cea aflată în apropierea cetății. Rămâne ca viitoarele cercetări, pe care le dorim mai extinse, să confirme amploarea acestor distrugerii.

⁵⁶ Busuioc, *op. cit.*, p. 33-48.

⁵⁷ Pe parcursul a 125 de ani așezarea de la Baia este afectată de cinci ample incendii (Cf. E. Neamțu, V. Neamțu, S. Cheptea, *op.cit.*, II, p. 40).

⁵⁸ Identificarea monedei se datorează d-nei Elena Isăcescu de la Cabinetul Numismatic al Bibliotecii Academiei Române, iar piesa se află în colecțiile Complexului Muzeal Județean Neamț.

⁵⁹ DRH, D I (1222-1456), București, 1977, p. 130-131.

⁶⁰ R. Manolescu, AUB, Seria Științe sociale, istorie, 1966, p. 72-73.

Am lăsat la urmă prezentarea celei mai importante componente a locuinței descoperite – instalația de încălzire – prin faptul că piesele recuperate în totalitate, chiar dacă unele în stare fragmentară, ne-au permis reconstituirea grafică a celei mai timpurii sobe – descoperită până acum la răsărit de Carpați.

Soba a fost amplasată în colțul de NV al încăperii, dispusă paralel și la o distanță de 1,20 m față de pragul intrării, și reprezintă cel de al doilea element de „mobiliu fix” a locuinței, ce vine să se adauge acelei lavițe aflate pe traseul gârliciului. Vestigiile sobei sunt reprezentate de două componente distincte: pe de o parte, o zidărie lucrată din piatră de râu, iar pe de altă parte, totalitatea cahlilor păstrate întregi sau în stare fragmentară⁶¹, alături de bucățile din peretele de lut al instalației.

S-a putut constata că elementele de zidărie au aparținut **camerei de ardere** a sobei, lucrată din piatră de râu legată cu argilă și tencuită la exterior cu același material amestecat cu pleavă. Pereții săi, cu lățimea de 0,30 m, acoperă pe trei laturi o suprafață de 2,30 x 1,25 m și se păstrează pe o înălțime de 0,75 m. Latura sa estică este deschisă, aici fiind plasată gura de alimentare a sobei cu combustibil (fig. 1). Interiorul său este puternic ars, dovadă a folosirii îndelungate.

Tehnica de execuție a cahlilor. Toate cahlile au fost lucrate dintr-o **pastă** ordinară, bine degresată și frământată. **Arderea** s-a produs în cuptoare obișnuite, în mediu oxidant, obținându-se o culoare roșie-cărămizie. Cele care prezintă, chiar și parțial, un aspect cenușiu-roșietic au ajuns astfel datorită arderii secundare petrecute în timpul incendiului.

Modelarea cahlilor s-a făcut în toate cazurile, într-o primă etapă, la roata rapidă, obținându-se vase în formă de pahare, oale sau castroane tronconice, pentru ca într-o a doua etapă, înainte de uscare, unele dintre ele să fie remodelate manual („trase” la gură) pentru a se obține deschideri dreptunghiulare sau triunghiulare. Tot înainte de uscare, la exteriorul unor piese au fost executate caneluri semirotunde în secțiune, succedate de inele ușor rotunjite, menite a permite o mai bună aderență a corpului cahliei la peretele de argilă al sobei.

Cahlile nu au fost smălțuite, singura modalitate de finisaj constând din acoperirea lor cu o angobă la nivelul buzei și în interior.

Tipologia cahlilor. Trebuie să precizăm de la bun început că toate cahlile au îndeplinit un triplu rol: structural, funcțional dar și decorativ, astfel încât criteriile utilizate în clasificarea lor se referă, pe de o parte, la forma și dimensiunea piciorului de montare iar, pe de altă parte, la forma și dimensiunea deschiderii (feței)⁶². S-a putut constata că în totalitatea lor, cahlile descoperite au fost înzestrate cu

⁶¹ Cu excepția unui număr de 12 piese aflate în patrimoniul MNIR sub nr. de inv. 169368-169379, restul pieselor se află în depozitul sau în expunerea Complexului Muzeal Județean Neamț sub nr. de inv. 41F – 215F, iar unele sunt încă neinventariate. Piesele din această ultimă instituție au fost restaurate de regretatul Aurel Buzilă.

⁶² În stabilirea tipologiei cahlilor descoperite la Târgu Neamț am adoptat schema de clasificare propusă de colega Paraschiva-Victoria Batariuc în a sa remarcabilă lucrare de dată recentă (*Cahle din Moldova medievală. Secolele XIV-XVII*, Suceava, 1999, p. 81-97), menționând de fiecare dată în paranteză tipul corespunzător din clasificarea domniei sale.

un „picior” de montare tronconic și aparțin tipului „cu fața deschisă” – rotundă, dreptunghiulară sau triunghiulară – utilizat, în general, în cazul sobelor timpurii⁶³.

Soba a fost alcătuită din șase tipuri de cahle⁶⁴ după cum urmează:

1. Cahle-pahar cu deschidere circulară și „picior” de montare tronconic⁶⁵. (Tipul Ia, după P.-V. Batariuc, *op. cit.*, p. 83). Gura circulară (diam. exterior = 20 cm iar cel interior = 15,2 cm) este marcată de o buză cu profilul lătit (2,2 cm), spre exterior și interior, prezentând o șanțuire la partea superioară. Înălțimea (adâncimea) totală a piesei este de 22 cm iar diametrul fundului de 10,5 cm. Imediat sub buză, pe o lățime de 9 cm, apare un brâu realizat din șapte caneluri largi. Doar pe lățimea acestui brâu cahla prezintă urme de chirpici, dovadă a faptului că peretele sobei avea o grosime de 10 cm în registrul ocupat de acest tip de piesă. Pe muchia buzei se remarcă urme de angobă, acoperită de un strat de var, dovadă a faptului că peretele sobei a cunoscut mai multe finisaje (fig. 7/4).

Au existat cu certitudine mai mult de 47 de piese de acest tip⁶⁶.

2. Cahle-castron cu deschidere circulară și „picior” de montare tronconic⁶⁷. (Acest tip, deși inexistent la P.-V. Batariuc, îl vom adăuga clasificării sale denumindu-l „Tipul Vc”). Gura circulară (diam. exterior = 20 cm iar cel interior = 16,4 cm) este marcată de o buză lătită doar spre exterior și ușor șanțuită la partea superioară. Înălțimea (adâncimea) totală a piesei este de 9,5 cm. Imediat sub buză apare același brâu de caneluri, dar mai puțin profunde. În schimb, întreaga suprafață exterioară a corpului prezintă urme de chirpici, dovadă a faptului că piesa a fost complet înglobată în masa peretelui. Și aici se pot observa pe buză urme ale finisării prin angobă și apoi prin văruire (fig. 7/3).

Au existat cu certitudine mai mult de 30 de piese din acest tip.

3. Cahle-castron cu deschiderea dreptunghiulară și „picior” de montare tronconic⁶⁸. (Tipul Vba, după PVB, *op. cit.*, p. 86). Și aceste piese au fost lucrate la roată, după care olarul a trecut la modelare, prin presare cu mâna sau în tipar, transformând gura circulară într-un dreptunghi cu colțurile rotunjite și cu laturile de 20 x 17,5 cm. Buza este lătită mai mult spre exterior și prezintă o șanțuire la partea superioară. Înălțimea (adâncimea) corpului este de 10,5 cm și prezintă, imediat sub buză, un brâu de caneluri și urme de chirpici pe întreaga sa suprafață, dovadă a faptului că și aceste piese au fost înglobate în întregime în peretele sobei. Și în acest caz întâlnim urme de angobă și de văruială pe muchia buzei (fig. 7/1).

Au existat cu certitudine ceva mai mult de 7 piese din acest tip.

⁶³ Analogiile ce se pot stabili cu piese similare descoperite în alte așezări din Moldova se pot găsi la Batariuc, *op. cit.*, loc. cit.

⁶⁴ Desenele ce ilustrează fiecare tip de cahla au fost executate de Adriana Mihai.

⁶⁵ MNIR, inv. 169368.

⁶⁶ Numărul pe care îl indică în catalog are o valoare de minimum existent.

⁶⁷ MNIR, inv. 169369.

⁶⁸ MNIR, inv. 169371.

4. Cahle-oală cu deschidere dreptunghiulară și „picior” de montare tronconic⁶⁹ (Tipul II Ba, după P.-V. Batariuc, *op.cit.*, p. 86). Și în acest caz piesele au fost lucrate într-o primă fază la roată, după care s-a trecut la modelarea prin presare cu mâna sau în tipar a deschiderii circulare și transformarea sa într-un dreptunghi cu colțurile rotunjite și dimensiunile de 20 x 15,2 cm. Înălțimea (adâncimea) corpului este de 16 cm iar diametrul fundului de 12 cm. Buza gurii este lătită (2,5 cm), răsfântă mai mult în afară și mai puțin spre interior, prezentând o șanțuire la partea superioară. Imediat sub buză, pe o lățime de 6-9 cm se remarcă urme de chirpici rezultate din încastrarea pieselor în peretele sobei (fig. 7/2).

Au existat cu certitudine ceva mai mult de 15 piese.

5. Cahle-castron cu deschiderea triunghiulară și „picior” de montare tronconic⁷⁰ (Tipul VII Ca, după P.-V. Batariuc, *op.cit.*, p. 87). Într-o primă fază piesele au fost lucrate la roată obținându-se un castron cu diametrul gurii de 18 cm, cel al bazei de 10,5 cm și înălțimea de 9 cm. Apoi, prin presare cu mâna sau în tipar, gura circulară a fost transformată într-un triunghi cu laturile de 19,5 x 17,5 x 19 cm. Muchia buzei a fost teșită oblic spre interior, rotunjită la ambele capete și șanțuită median. La exterior, piesele prezintă pe întregul corp urme de chirpici, dovadă a faptului că în totalitatea lor ele au fost încastrate în peretele sobei. Și aici ne apar pe muchia buzei urme de angobă suprapuse de văuire (fig. 6/4).

Au existat cu certitudine ceva mai mult de 7 piese.

6. Cahle-oală cu deschidere triunghiulară și „picior” de montare tronconic (Tipul VII A, după P.-V. Batariuc, *op.cit.*, p. 86).

Au fost lucrate la roată, în formă de oală, iar apoi modelate prin presare cu mâna și în tipar pentru a se obține o deschidere triunghiulară. Și aceste piese au avut buzele și interioarele acoperite cu angobă și prezintă urme de văuire pe muchie. Sunt prezente în trei variante dimensionale:

- a. **Mare** (I = 20 cm, laturile deschiderii triunghiulare = 17,5 x 19 x 19,5 cm, diametrul bazei = 9,8 cm)⁷¹. Imediat sub buză apare o bandă de caneluri, lată de 8 cm. Dar urmele de chirpici se întind pe o lățime de 14 cm de la buză, dovadă a faptului că aceste piese erau încastrate într-un perete cu grosimea de 15 cm (fig. 6/1). Au existat cu certitudine ceva mai mult de 41 piese.
- b. **Mijlocie** (I = 12,5 cm, laturile deschiderii triunghiulare = 14,5 x 14,5 x 12 cm, diametrul bazei = 6,5 cm)⁷². Urmele de chirpici acoperă în întregime corpul pieselor, dovedind că ele au fost în totalitate încastrate în peretele sobei. Au existat cu certitudine ceva mai mult de 22 de piese.

⁶⁹ MNIR, inv. 169370.

⁷⁰ MNIR, inv. 169373.

⁷¹ MNIR, inv. 169372.

⁷² MNIR, inv. 169374.

- c. **Mică** (I = 6,3-7,2 cm, laturile triunghiurilor sunt prezente în mai multe variante dar apropiate ca mărime: 8,5 x 8,8 x 8,3 cm, 8,5 x 9,5 x 10 cm sau 10 x 10 x 10 cm, diametrul bazei = 3,7 – 4,2 cm)⁷³. Au existat cu certitudine ceva mai mult de 76 piese.

Reconstituirea sobei

În reconstituirea pe cale grafică a structurii și aspectului sobei am avut în vedere:

- condițiile de descoperire;
- materialele folosite;
- individualizarea și clasificarea cahlelor pe baza unor criterii precise;
- forma și dimensiunile generale și particulare ale fiecărui tip de piesă;
- stabilirea cât mai exactă a numărului de piese aparținând fiecărui tip și numărul lor total;
- analizele de detaliu întreprinse pe piese întregi sau fragmentare;
- profilatura și structura unor bucăți de lut din peretele sobei;
- modalitățile de asamblare și de dispunere a pieselor;
- modul de ordonare și de repartitie a cahlelor;
- identificarea tuturor elementelor de ordin funcțional;
- soluțiile adoptate în alte cazuri cunoscute din literatura de specialitate.

Condițiile de descoperire au fost cu totul deosebite pentru că am putut beneficia de recuperarea integrală a tuturor cahlelor de sobă, chiar dacă unele se aflau în stare fragmentară, și a altor elemente din structura acesteia, împrejurare ce ne-a permis o restrângere considerabilă a soluțiilor posibile de asamblare și reconstituire a construcției instalației de încălzit.

Ca o primă constatare, de ordin general, trebuie observat că în realizarea sobei au fost folosite mai multe tipuri de materiale: piatra de râu de dimensiuni medii, lemnul, argila amestecată cu puțin nisip fin și pleavă precum și cahele, produse rezultate din atelierul unui olar, care suntem convinși că era unul și același cu sobarul, cel mai în măsură să lucreze piesele potrivite pentru un anumit tip de sobă. Pentru că suntem convinși că atelierul specializat în producerea cahlelor era același care le și punea în operă⁷⁴.

Arătam în rândurile de mai sus că avem de-a face cu o sobă timpurie, ridicată în a doua jumătate a secolului al XIV-lea, mai simplă decât cele cunoscute și reconstituite până acum⁷⁵ în spațiul românesc de la răsărit de Carpați.

⁷³ MNIR, inv. 169375-169379.

⁷⁴ Împărtășim întru totul opinia regretatului Radu Popa care într-o lucrare de referință (R. Popa, M. Mărgineanu-Cârstoiu, *Mărturie de civilizație medievală românească*, București, 1979, p. 138) considera că „piesele necesare sobelor înălțate în Moldova au ieșit din ateliere care au funcționat pe teritoriul Moldovei”. Adăugăm că acestea se aflau în centre urbane dezvoltate, de felul așezării de la Târgu Neamț, ce deserveau totodată și comanditarii din zona imediat învecinată.

⁷⁵ *Ibidem*, p. 97-128; E. Busuioc, M. Mărgineanu-Cârstoiu, *Dacia NS* 23, 1979, p. 280-306.

Ea a fost alcătuită din trei registre volumetrice: camera de ardere, camera de încălzire și coronamentul. Se remarcă, de la bun început, absența soclului – nelipsit din cuprinsul sobelor mai evolute din secolul al XV-lea – fapt explicabil dacă se are în vedere materialul din care a fost realizată camera de ardere.

Camera de ardere a fost construită din piatră de râu, de dimensiuni medii, legată cu argilă amestecată cu puțin nisip fin și multă pleavă. Ea se păstrează pe o înălțime de 0,75 m ceea ce reprezintă aproape înălțimea sa reală. Pereții săi, în grosime de 0,30 m, delimitau o suprafață de 2,30 x 1,25 m, deschisă pe latura de E acolo unde se află gura în formă de arc a sobei, așa după cum o demonstrează baza sa de naștere, încă bine păstrată pe spaletul de sud. Câmpul părții superioare a fost împărțit în două suprafețe aproximativ egale gândite diferit în funcție de destinația lor. Prima (1,10 x 1,20 m) era menită să reprezinte o „plită” necesară preparării mâncării iar cea de a doua (1,25 x 1,25 m) era destinată să susțină corpul camerei de încălzire și coronamentul. La partea superioară a zidăriei de piatră, pe întregul său perimetru, a fost așezată, ușor retrasă față de marginea zidăriei, o osatură din două șipci de lemn – în general semiprelucrat – alăturate (0,05 x 0,05 sau 0,05 x 0,03 m), așa după cum o demonstrează piesele de lut, cu profilatură curbă și amprente de lemn interioare, păstrate (fig. 8/4a, 4b, 4c și 10/3, 4). Apoi scheletul din lemn, strict necesar pentru ranforsarea componentelor lucrate din argilă crudă, a fost gândit diferit pentru zona „plitei”. În acest sens, pe direcția transversală au fost dispuse alte rânduri de șipci, unele dintre ele ranforsate cu „arce” din lut, cel puțin pe traseul de E al peretelui cu cahle, dacă nu cumva și pe mijlocul câmpului „plitei” (fig. 9). Camera de ardere era adaptată și pentru gătitul alimentelor și pentru așezarea vaselor. Una dintre ele, descoperită în stare fragmentară alături de cahle și reconstituită, era reprezentată de un castron de mari dimensiuni – cu diametrul de 35 cm, înălțimea de 14 cm și grosimea pereților cuprinsă între 1 - 1,5 cm – ce păstrează la exterior urmele (lut amestecat cu pleavă) încastrării părții sale inferioare în grosimea „plitei” iar la interior depunerea de săruri și calcar produsă în vasele în care apa era depozitată și fierbe o perioadă lungă de timp (fig. 8/6 și 9). Acest vas stătea în permanență pe „plită” și era menit să ofere în mod curent apă caldă și umiditatea necesară locuitorilor încăperii⁷⁶. În mod firesc, trebuie să fi existat și două „ochiuri” mai mici, necesare pentru fierberea și încălzirea alimentelor în vase de tipul oalelor (fig. 9).

A doua parte (cea de V) a volumului reprezentat de zidăria de piatră, deși ca tehnică constructivă și dispunere pe orizontală poate fi interpretată ca o prelungire a camerei de ardere, din punct de vedere volumetric și funcțional se înscrie în verticala sobei și trebuie înțeleasă drept cameră inferioară de încălzire, chiar dacă nu conține cahle în structura sa. Astfel înțelegând lucrurile putem vorbi de existența a două camere de încălzire: una inferioară și alta superioară, volumul reprezentând efectiv camera de ardere reducându-se doar la cel acoperit de „plită”.

⁷⁶ Un vas cu rosturi similare, chiar dacă de formă puțin diferită, a fost descoperit în L4 la Baia (cf. Neamțu, Neamțu, Cheptea, *op. cit.*, II, p. 241 și fig. 104/5).

Camera inferioară de încălzire este lucrată, deci, dintru început, în aceeași tehnică ca și cea de ardere, are un volum exterior de 1,25 x 1,30 x 0,80 cm, ce se termină la partea superioară printr-un profil – arcuit și ușor retras – realizat din argilă amestecată cu pleavă și armată cu două rânduri de șipci de lemn (fig. 8/4a).

Camera superioară de încălzire este reprezentată de o carcasă de lut, în care au fost încastrate cahle simple cu forme strict funcționale, deosebită de sobele mai târzii în care lutul a servit doar ca liant între piesele componente. Rezultă deci că, alături de cahle, lutul a jucat un rol structural contribuind la realizarea unor pereți în grosime de 10-15 cm – așa cum ne indică amprentele lăsate pe „piciorul” cahlelor, precum și bucățile păstrate din peretele sobei.

În aceste condiții este firesc ca și în acest caz sobarul să fi utilizat o structură din șipci de lemn menită să asigure stabilitatea pereților până la deplina lor uscare. Fragmentele din peretele sobei probează, prin amprentele păstrate, utilizarea acestei tehnici constructive.

Ținând cont de faptul că unele piese s-au păstrat întregi, o bună parte au putut fi reîntregite, iar altele au rămas în stare fragmentară, în munca de individualizare, de precizare a principalelor tipuri și de stabilire a numărului lor, am avut în vedere diametrul fundului, profilul și adâncimea „piciorului”, precum și forma și dimensiunile feței (deschiderii) cahlelor.

În final am reușit să obținem un minimum de 245 de piese, cifra fiind foarte apropiată de numărul lor real. Dintre acestea, 147 de piese au deschiderea mare – circulară, rectangulară sau triunghiulară – mai precis cu diametrul sau înălțimea de 20 cm. Aceste piese au fost dispuse în șiruri orizontale al căror număr și succesiune au putut fi stabilite cu exactitate conducând în final la reconstituirea în ansamblu a volumului.

O primă observație se referă la faptul că piesele cu deschiderea circulară (Tipurile 1 și 2) sunt în număr de 77, dintre care 47 (cahlele-pahar) au „piciorul” de 22 cm (Tipul 1) iar 30 (cahlele-castron) au „piciorul” de numai 9,5 cm (Tipul 2). La rândul lor, cele cu deschiderea rectangulară (Tipurile 3 și 4) sunt în număr de 22, dintre care 15 (cahlele-oală) au „piciorul” de 16 cm (Tipul 4) iar 7 (cahlele-castron) au „piciorul” de numai 10,5 cm (Tipul 3).

În sfârșit, cele cu deschiderea triunghiulară (Tipurile 5 și 6a) sunt în număr de 48 dintre care 41 (cahlele-oală) au „piciorul” de 20 cm (Tipul 6a) iar 7 (cahlele-castron) au „piciorul” de numai 9 cm (Tipul 5).

Din parcurgerea acestor cifre se remarcă imediat numărul mai redus al cahlelor-castron (deci cu „piciorul” mai scund) în cadrul celor trei tipuri principale de cahle: cu fața circulară, rectangulară și triunghiulară. În mod firesc se nasc întrebările: în ce scop au fost realizate și de ce numărul lor este mai redus? În final am înțeles că ele reprezintă **piese esențiale**, sub aspectul indicațiilor pe care le oferă în reconstruirea camerei superioare de încălzire, constituind soluția aleasă de sobar în rezolvarea colțurilor volumului.

Prin dispunerea a două cahle-castron în colțuri a fost rezolvată această problemă, în absența unor piese tipice de colț așa cum le vom cunoaște din secolul al XV-lea. Descoperirea a câte 7 cahle-castron cu față dreptunghiulară și, respectiv, triunghiulară, și a 30 de exemplare cu față circulară, ne arată că numărul lor real, trebuie să fi fost de câte 8 în primele două cazuri (Tipurile 3 și 5) și de 32 în cel de al treilea (Tipul 2).

O primă concluzie certă ce se degajă este că **volumul camerei superioare de încălzire avea patru fețe distincte și era alcătuit din 6 șiruri orizontale de cahle**, fiecare dintre ele conținând câte 8 cahle-castron. În mod firesc, rezultă că trebuie să avem câte un șir de cahle cu față rectangulară și triunghiulară și patru cu față circulară. Astfel distribuite cahlele s-a obținut un volum, cu secțiunea pătrată (1,25 x 1,25 m) și înălțimea de 1,40 m, ușor retras față de cel al camerei inferioare de încălzire.

Rămâne de stabilit succesiunea șirurilor de cahle pe verticala sobei, rosturile pieselor mai mici (Tipurile 6b și 6c) și modul în care ele se asociau cu cele mai mari. Și acest lucru a fost posibil mulțumită descoperirii unor cahle întregi sau fragmentare lipite de bucăți din peretele sobei, bucăți conținând amprente ale cahlelor alăturate (fig. 8/1-3).

Astfel s-a putut constata că tipurile de cahle cu față circulară (Tipurile 1 și 2) se asociau în structura peretelui pe același șir cu cahlele triunghiulare de mici dimensiuni (Tipul 6c) în unele cazuri (fig. 8/2), iar în alte cazuri se alăturau cahlelor cu față rectangulară (Tipurile 3 și 4) aflate pe alt șir (fig. 8/1). Un alt mod de asociere pe același șir este acela dintre cahlele cu față circulară (Tipurile 1 și 2) și cele cu față triunghiulară de dimensiuni mijlocii (Tipul 6b). În sfârșit, o ultimă dovadă a modului de asociere dintre piese este cea dintre cahlele cu față triunghiulară, de dimensiuni mari (Tipurile 5 și 6 a), dispuse alăturat și alternativ cu vârfurile în sus sau în jos (fig. 8/3). Acest șir de cahle cu față triunghiulară reprezintă partea superioară a volumului așa după cum ne indică profilatura unor bucăți de lut din peretele sobei.

Arătam mai sus că pe fiecare fațadă a camerei superioare de încălzire sunt dispuse 6 șiruri de cahle pe care le vom numerota de jos în sus de la 1 la 6. Succesiunea șirurilor pe fiecare fațadă a putut fi precizată. Astfel, în cel din urmă șir (al 6-lea) este reprezentat cu certitudine de 9 cahle cu față triunghiulară (Tipurile 5 și 6a). Alăturat lui (deci al 5-lea) se află șirul alcătuit din câte 4 cahle cu față circulară (Tipurile 1 și 2) și 6 cahle cu față triunghiulară de dimensiuni mijlocii (Tipul 6b), care umplu intervalele dintre piesele mari.

Imediat următorul (al 4-lea) este șirul reprezentat de 6 cahle cu față rectangulară (Tipurile 3 și 4). În sfârșit, ultimele 3 șiruri (1-3) au fost realizate din cahlele cu față circulară (Tipurile 1 și 2) asociate cu cele triunghiulare de mici dimensiuni (tipul 6c), ambele fiind cele mai numeroase tipuri de cahle descoperite.

Această soluție de reconstituire necesită un număr total de 260 de cahle care comparat cu cele 245 de piese individualizate cu certitudine constituie dovada

corectitudinii soluției propuse. Diferența este reprezentată de un număr de piese (15) care se regăsește în acele fragmente care nu au putut fi atribuite cu certitudine unui anume tip.

Ar mai fi de adăugat unele observații cu privire la perețele camerei superioare de încălzire. Am arătat în locul în care am prezentat catalogul cahlilor că piesele au conținut pe corpul lor, pe o anumită lățime, amprente de lut, care dovedeau grosimea pereților în care ele fuseseră încastrate. În funcție de aceste mărturii putem spune că primele patru șiruri de cahle (1-4) erau încastrate într-un perete cu grosimea de 0,10 m, care ajunge la grosimea de 12,5 cm pe aliniamentul șirului 5 și sfârșește cu grosimea de 15 cm pe aliniamentul ultimului șir (al 6-lea). Această realitate ne arată că volumul interior al camerei superioare de încălzire a cunoscut o ușoară retragere pentru a crea un fel de calotă.

În sfârșit, câteva cuvinte despre ultima componentă volumetrică a sobei:

Coronamentul. Având în vedere tipurile de cahle de care dispunem precum și analogiile ce se pot stabili cu coronamentele sobelor gotice timpurii, ce au existat în cursul secolului al XIV-lea, în cadrul cărora de fiecare dată sunt prezente cahlee cu fața triunghiulară⁷⁷, avem convingerea că și soba de la Târgu Neamț a fost înzestrată cu un coronament realizat din cahle cu fața triunghiulară (Tipul 6 a) dispuse câte 4 pe fiecare latură (fig. 9).

Înălțimea totală a sobei era astfel de 2,35 m.

La partea sa superioară se aflau instalate și îmbinate trei hornuri – a căror fragmente au fost descoperite alături de cahle – de formă tronconică (fig. 8/5 și 10/5). Unul dintre ele a fost reconstituit și avea diametrul bazei mari de 29 cm, cel al bazei mici de 19 cm și înălțimea de 21,25 cm. Judecând după numărul și înălțimea totală a lor rezultă că ele puteau asigura evacuarea fumului doar până în pod. Acest fapt nu surprinde deoarece această practică era frecventă în epocă urmărindu-se o mai bună menținere a căldurii precum și conservarea unor alimente.

Ca finisaj, într-o primă etapă soba a fost îngrijit sclivisită și acoperită cu un strat de angobă fină care suprapunea tencuiala din lut și pleavă a componentei de zidărie, pereții din chirpici ai camerei superioare de încălzire, precum și părțile aparente ale cahlilor. Ulterior pereții săi au fost văruiți, incendiul surprinzând soba cu acest material de finisaj.

În încheiere se impun câteva **considerații de ordin general** cu privire la locuința și soba descoperite.

În ceea ce privește locuința, constructorii au dovedit o bună cunoaștere a meșteșugului prelucrării lemnului, folosind procedee tehnice variate și potrivite în asamblarea materialului lemnos pentru a realiza în final o construcție ce se distinge atât prin soliditatea sa cât și prin programul său de arhitectură. Este o locuință amplă (52,83 m²), cea mai mare descoperită în mediul urban de la răsărit de Carpați

⁷⁷ A se vedea cazul sobelor de la Buda din timpul dinastiei de Anjou sau a domniei lui Sigismund de Luxemburg (cf. Batariuc, *op.cit.*, p. 285-287 și fig. 88-90).

pentru sec. XIV – cu excepția poate a celor contemporane din cuprinsul Curții Domnești de la Suceava, care însă din păcate, nu au putut fi complet cercetate pentru a fi mai bine evaluate – dacă o comparăm cu tot ceea ce s-a descoperit la Baia, în cea mai bine și sistematic cercetată așezare urbană din Moldova.

Ingeniozitatea constructorilor de la Târgu Neamț este dovedită între altele și în realizarea gârliciului dezvoltat „în șicană”, ce reprezintă o adaptare perfectă la condițiile de teren, de mediu, constructiv și de ordin material.

La rândul său, înzestrarea locuinței cu o instalație de încălzit de tipul sobei de cahle reprezintă un element de confort notabil reflectând preocupările proprietarului său în organizarea spațiului interior și pentru ridicarea calității vieții cotidiene. Exemplarul descoperit la Târgu Neamț și reconstituit se înscrie în evoluția sobelor din cahle pe plan românesc dar și european, din punct de vedere tipologic dar și cronologic constituind cea mai timpurie sobă descoperită până acum la răsărit de Carpați. Reconstituirea sa ne permite încadrarea sobei de la Târgu Neamț în marea familie a sobelor gotice timpurii în formă de turn de cetate. Realizată din cahle simple îngrijit executate, cu forme strict funcționale, dar și din piatră și lut – acesta din urmă nefiind un simplu liant, ci având un important rol structural și plastic – soba nemțeană reprezintă o etapă importantă în trecerea de la forme simple, cu cahle-oală încastrate într-un corp din lut, la cele mai elaborate cu corpul structurat în volume distincte, ilustrate de o cameră de ardere de formă paralelipipedică, de o cameră inferioară de încălzire, urmată de una superioară și de un coronament.

În final, nu putem decât să subliniem, încă o dată, că vestigiile locuinței cu sobă de la Târgu Neamț mărturisesc faptul că arhitectura medievală orășenească de lemn din a doua jumătate a sec. XIV din Moldova nu a fost nicidecum modestă, ci dimpotrivă era comparabilă cu ceea ce se realiza în aceeași epocă în așezările urbane din Europa Centrală și Occidentală.

HABITATION DE LA DEUXIÈME MOITIÉ DU XIV^e SIÈCLE DE TÂRGU NEAMȚ

RÉSUMÉ

Comme suite des fouilles archéologiques de sauvetage du mois de mai 1979 on a identifié à Târgu Neamț les vestiges incendiés d'une habitation du moyen âge alignée à une vieille rue – aujourd'hui rue de la Cité – qui conduisait sous la montagne à la bien connue fortification relevée par Pierre I-er. L'habitation est du type demi-enterrée, des grandes dimensions (58.88 m.c.), ayant une structure en bois de laquelle se sont gardés la semelle, les piliers et les planches – toutes carbonisées – qui doublées ses murs.

Les matériaux archéologiques – céramiques, pièces de ferronnerie, outils et une monnaie frappée au temps de Stéphane I-er (1394-1399) – ont permis l'encadrement chronologique du complexe pendant la deuxième moitié du XIV^e siècle et le

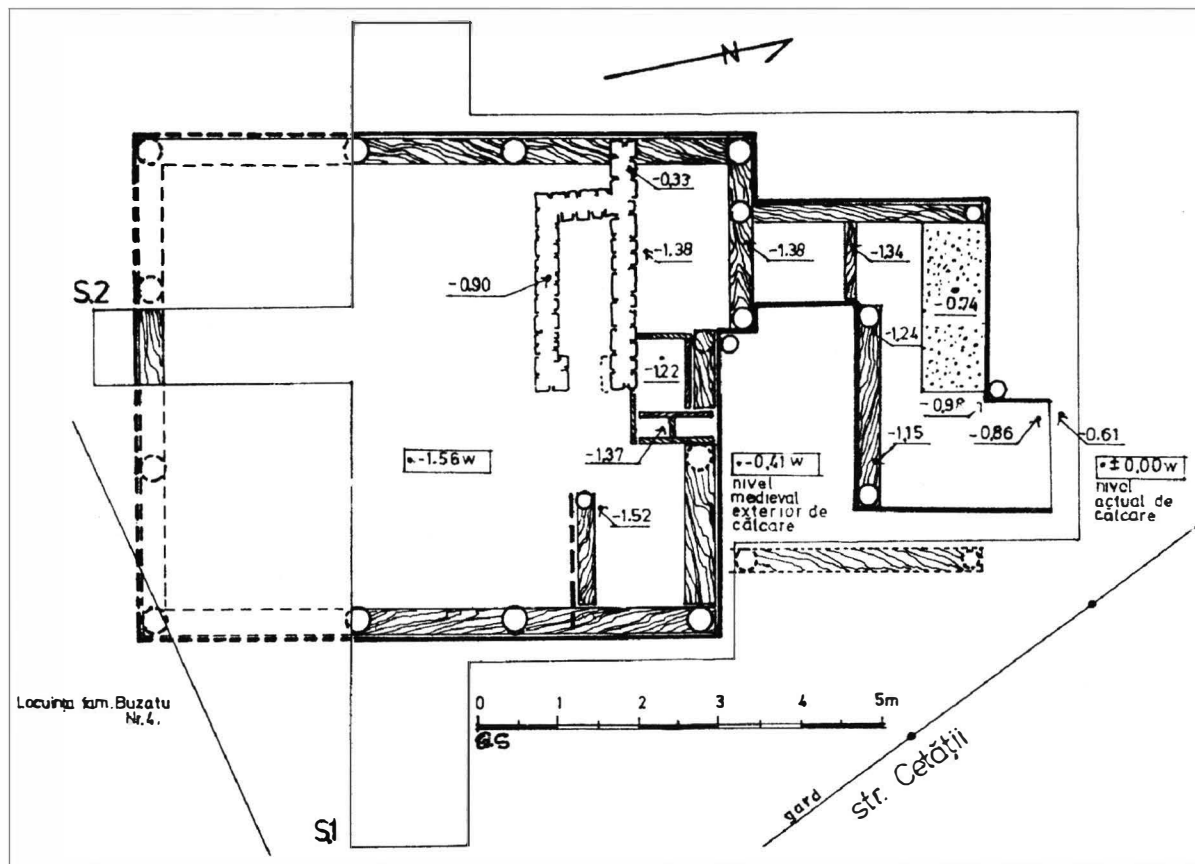


Fig. 1. Târgu Neamț. Planul săpăturilor cu propuneri de completare.

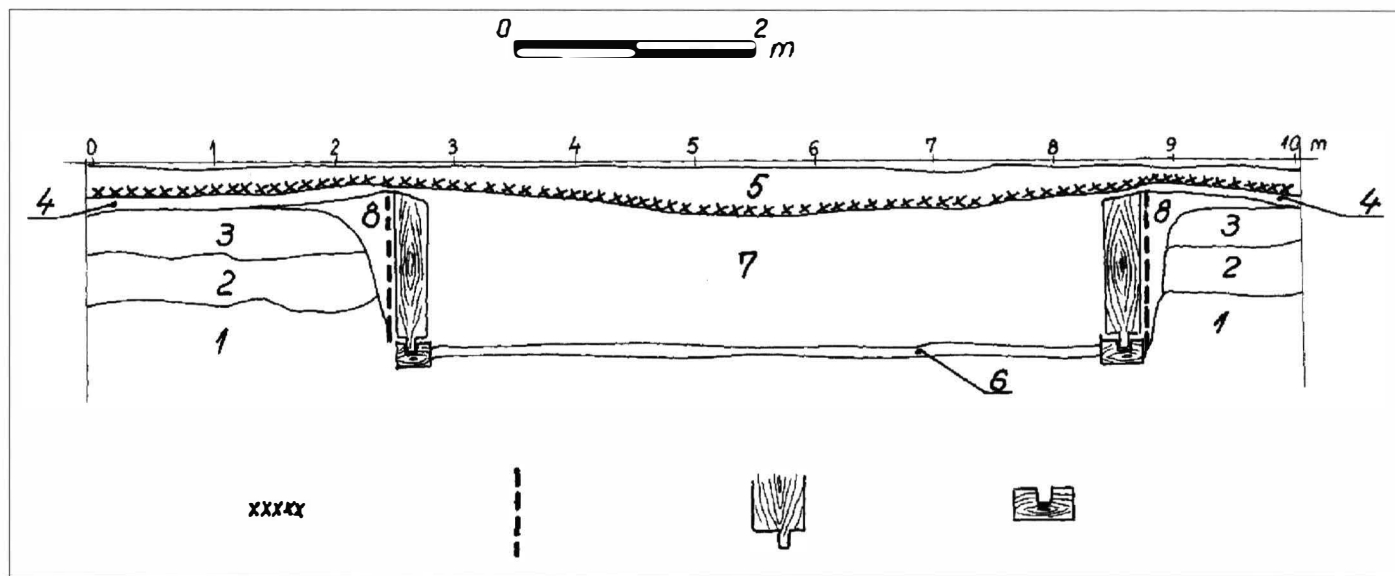


Fig. 2. Târgu Neamț. Profilul de nord al S1.

1. Prundiș; 2. Argilă vineție; 3. Sol galben-castaniu; 4. Sol castaniu cu materiale ceramice de sec. XIV; 5. Humus; 6. Podea din lipituri succesive; 7. Pământ castaniu cu cărbune, chirpic, fragmente ceramice din a doua jumătate a sec. XIV, cahe și obiecte de fier; 8. Umplutură cu argilă bine compactată; 9. Cărbune; 10, Dulapi de lemn; 11. Tălpi de stejar; 12. Stâlpi de stejar.

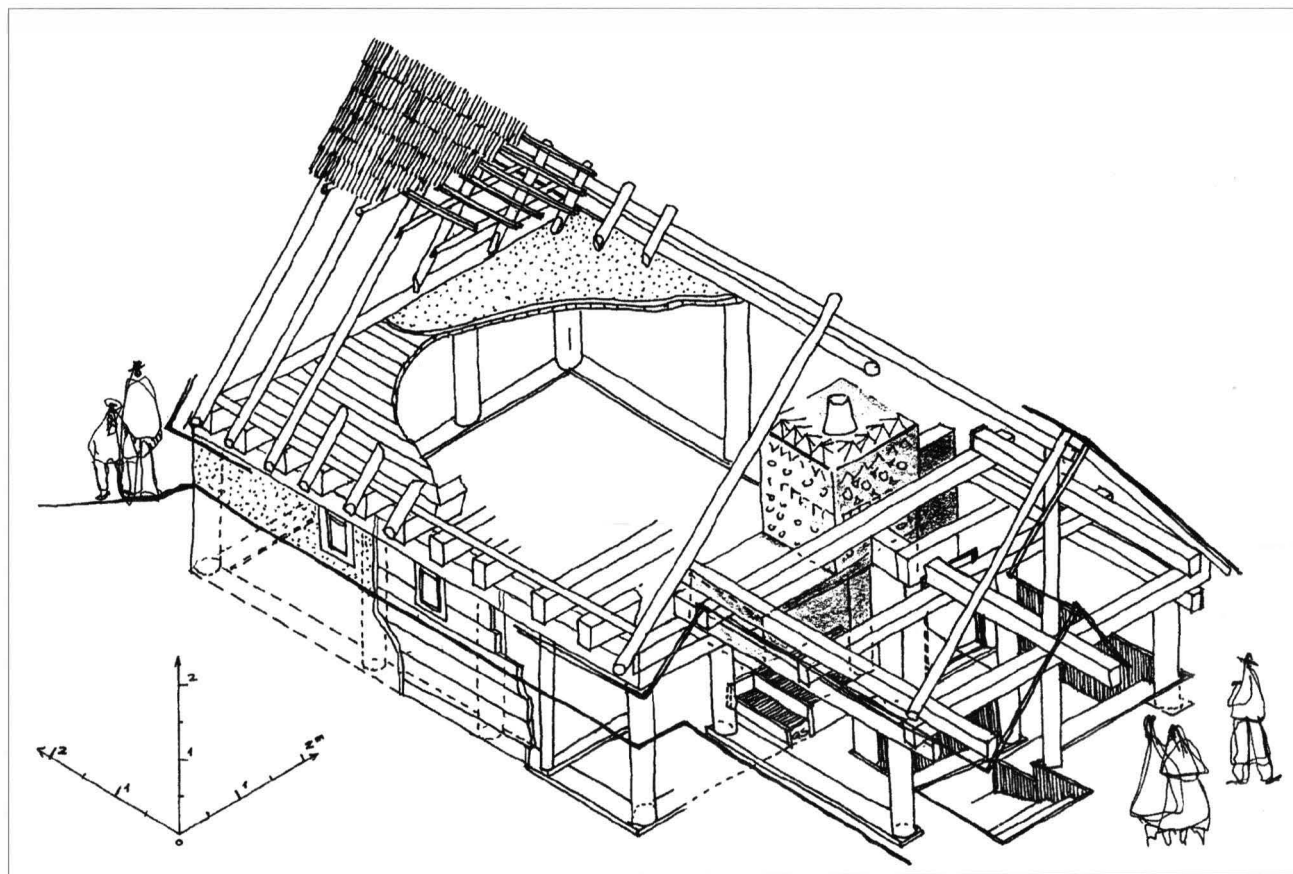


Fig. 3. Târgu Neamț. Propuneri de reconstituire a locuinței (Axonometrie).

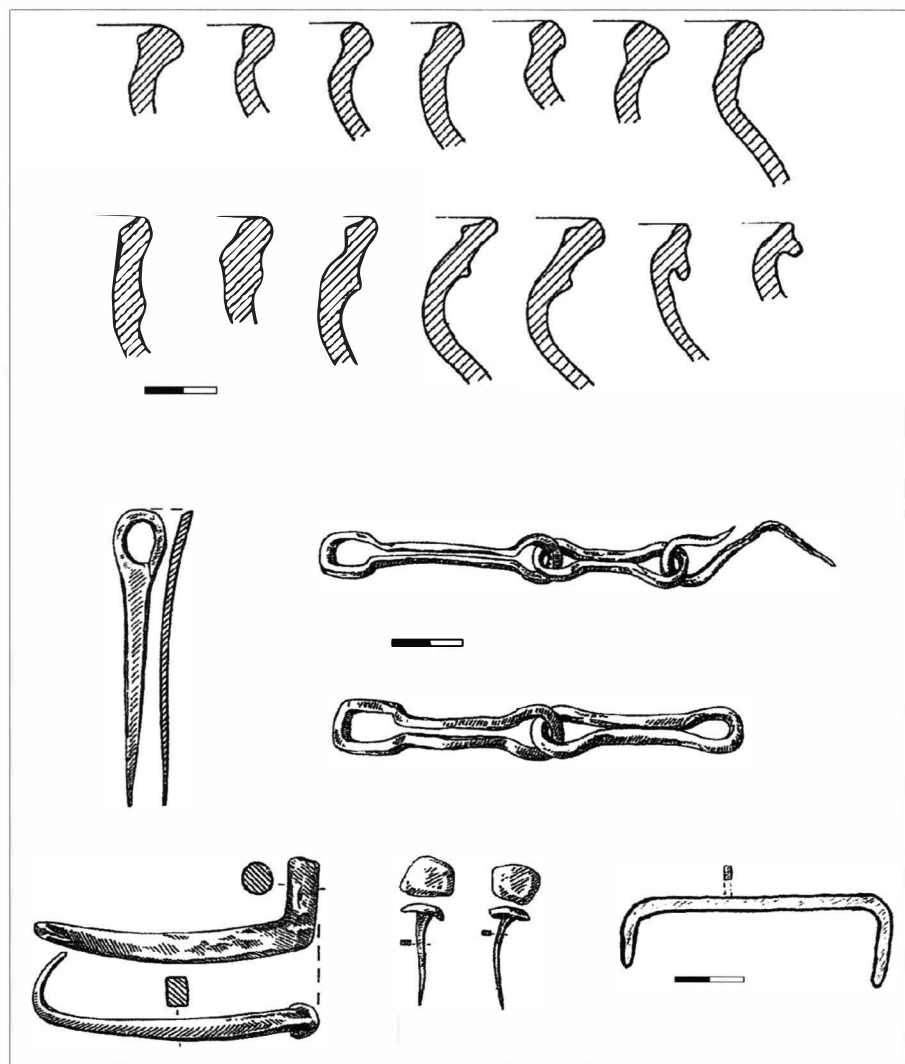


Fig. 4. Tâgu Neamț. Fragmente ceramice (1-14) și piese de fieronerie (15-20).

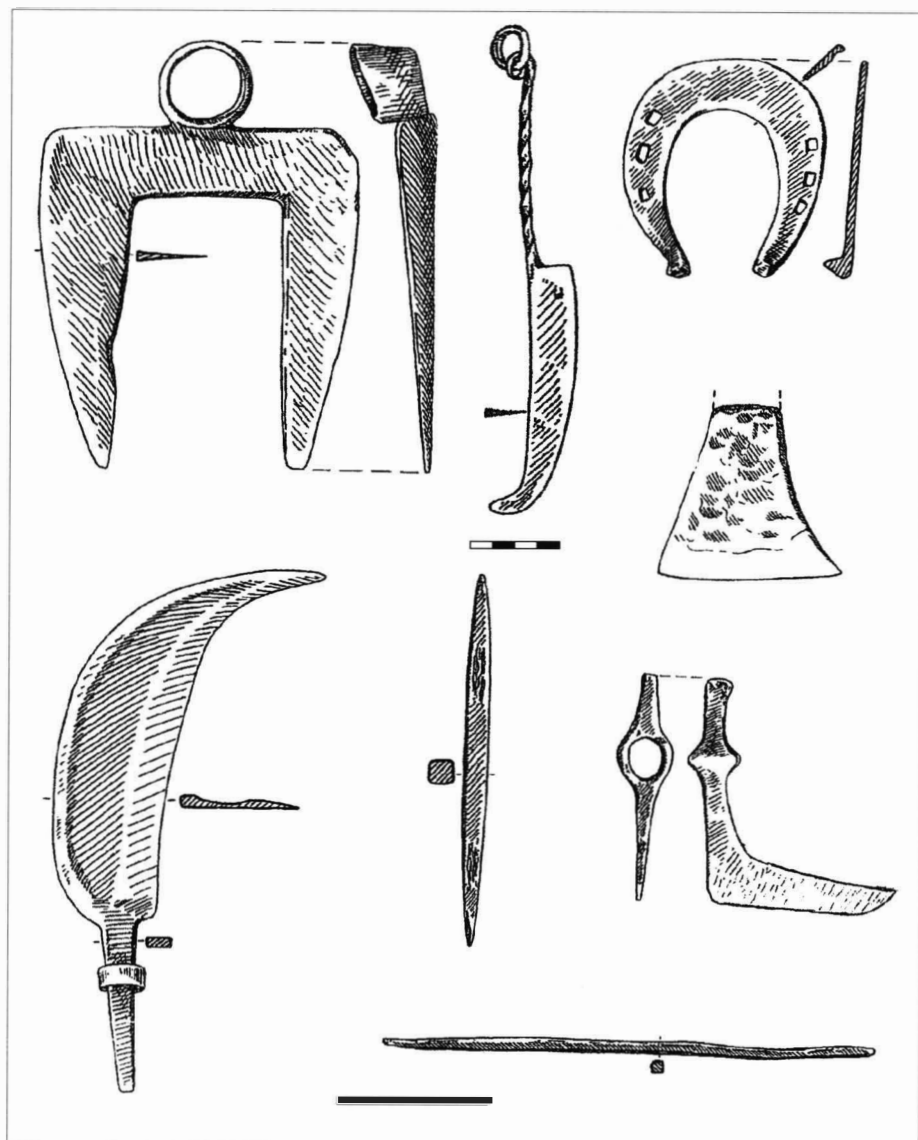


Fig. 5. Târgu Neamț. Unelte.

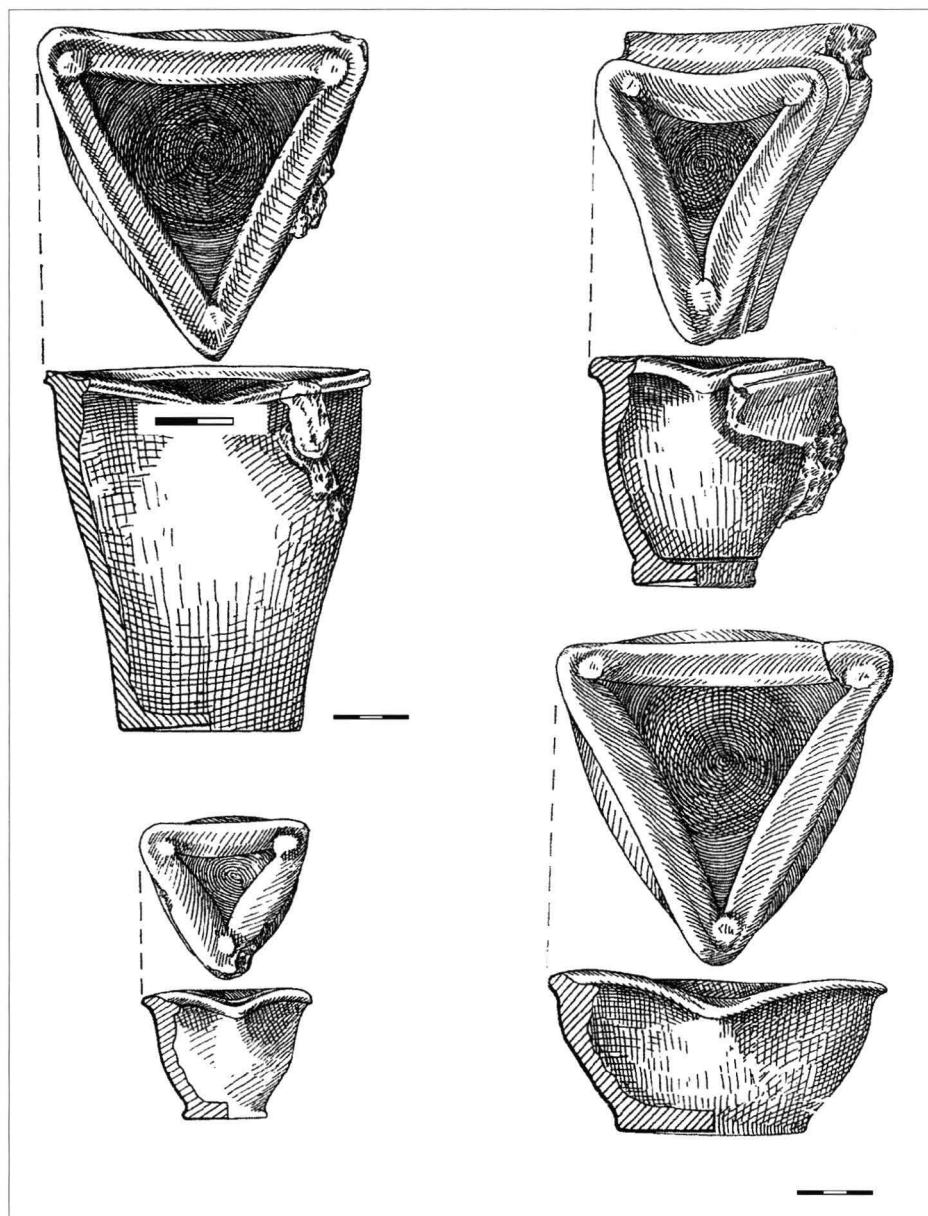


Fig. 6. Târgu Neamț. Tipuri de cahle.

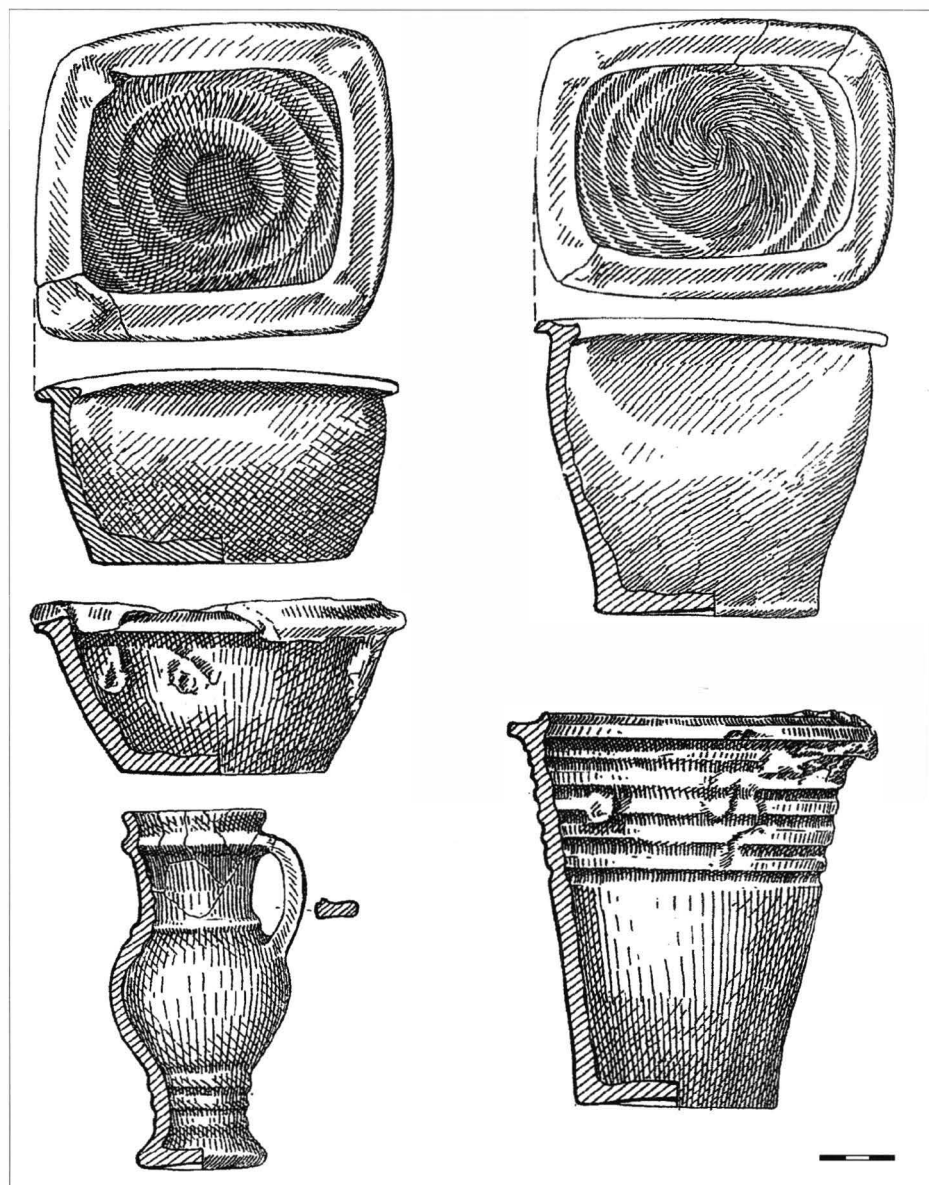


Fig. 7. Târgu Neamț. Tipuri de cahle (1-4) și cană cu toartă (5).

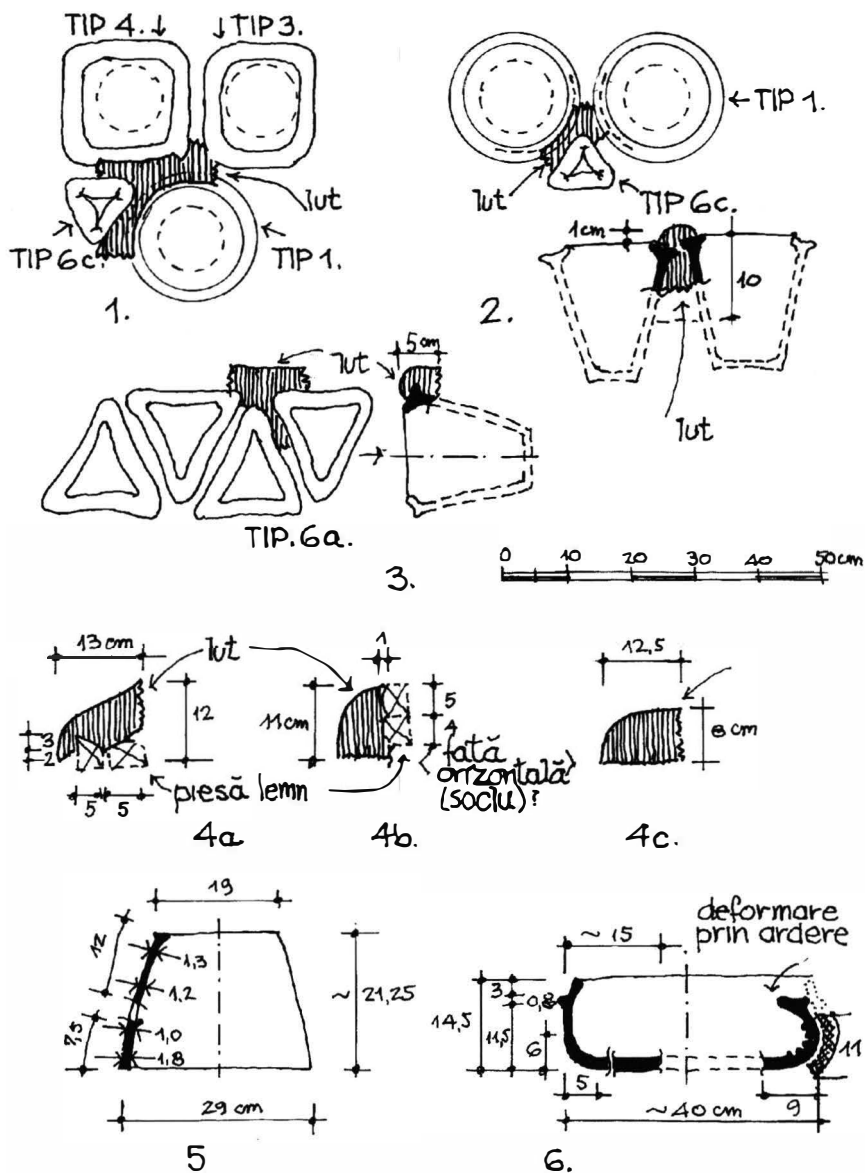


Fig. 8. Târgu Neamț. Elemente-martor de asamblare a cahlelor în volumetria sobei (1-3), profile din peretele de lut al sobei (4a-c) și profil de horn (5) și castron (6).

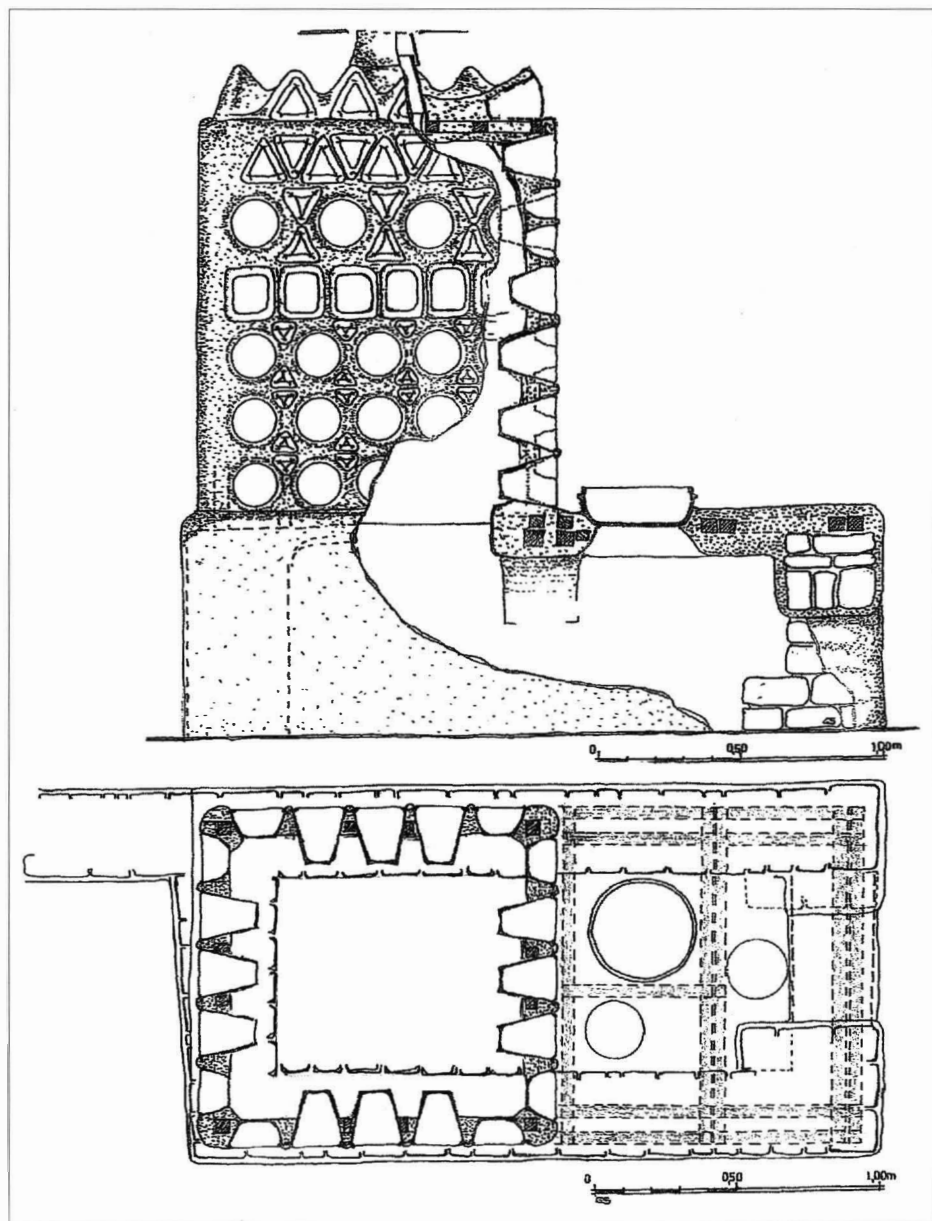


Fig. 9. Târgu Neamț. Propunere de reconstituire a sobei: plan, vedere și secțiune.

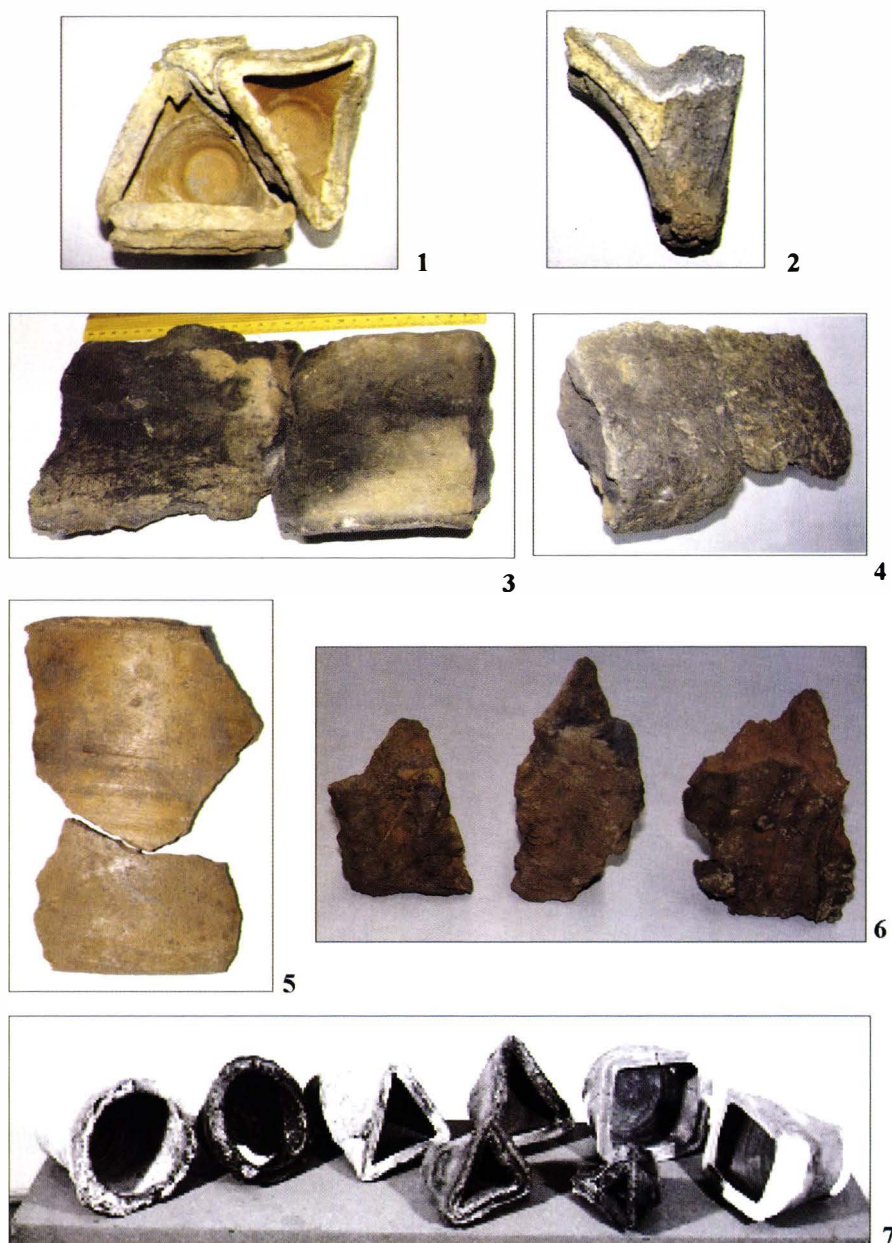


Fig. 10. Târgu Neamț. Tipuri de cahle (1, 7); fragmente din peretele sobei cu amprente de cahle (2), cu amprente de lemn (6); profile din peretele sobei (3, 4); horn (5).

moment de sa désaffection en 1395, comme suite de la campagne de Sigismond de Luxembourg de Hongrie contre le prince Stéphane I-er de la Moldavie. Dans le contexte de ces événements le roi angevin soumettra a un assaut la Citadelle de Neamț, d'où il émettra le bien connu document du 3 février 1395.

L'habitation contenait une installation de chauffage représenté par un poêle avec des carreaux qui du point de vue typologique et chronologique s'inscrivent dans la plus ancienne série de poêle découverts sur le territoire de la Modavie, si il n'est pas même le plus ancien.

Les auteurs on reconstitué, d'une manière graphique, autant l'habitation que le poêle découvert a l'intérieur.

EXPLICATION DES FIGURES

Fig. 1. Târgu Neamț. Le plan des recherches archéologiques.

Fig. 2. Târgu Neamț. Le profil du nord de la S1.

Fig. 3. Târgu Neamț. Proposition de reconstitution de l'habitation.

Fig. 4. Târgu Neamț. Profils céramiques (1-14) et objects en fer (15-20).

Fig. 5. Târgu Neamț. Outils.

Fig. 6. Târgu Neamț. Types de carreaux de poêle.

Fig. 7. Târgu Neamț. Types de carreaux de poêle (1-4) et broc a anse (5).

Fig. 8. Târgu Neamț. Eléments-témoins de l'assemblage des carreaux de poêle dans la structure volumétrique du poêle (1-3), profils provenant du paroi en glaise du poêle (4a-c), profils de tuyaux de cheminée (5) et grand bol (6).

Fig. 9. Târgu Neamț. Proposition de reconstitution du poêle.

Fig. 10. Târgu Neamț. Types de carreaux de poêle (1,7); fragments du paroi du poêle avec empreintes de carreaux (2), avec empreintes du bois (6); profils du paroi du poêle (3, 4); tuyau de cheminée (5).