

# STUDII ȘI CERCETĂRI DE ISTORIE VECHĂ ȘI ARHEOLOGIE

**TOMUL 75 – 2024**

**1–4**

## SUMAR

### *EDITORIAL*

SCIVA 75 .....	5
----------------	---

### *STUDII*

DRAGOȘ MĂNDESCU, Datări radiocarbon pentru necropola din prima epocă a fierului de la Ferigile (jud. Vâlcea).....	7
ADRIANA GAȘPAR, Arheologie în suburbiile Timișoarei otomane (secolele XVI–XVII).....	37
GHEORGHE ALEXANDRU NICULESCU, Certitudini și lucruri care nici măcar nu sunt neadevărate: persistența reprezentărilor naționaliste în cercetarea arheologică.....	77

### *NOTE ȘI DISCUȚII*

CRISTIAN EDUARD ȘTEFAN, DRAGOȘ MĂNDESCU, IOAN-ANDI PIȚIGOI, DRAGOȘ-ALEXANDRU MIREA, Piese de metal preistorice recent descoperite în nord-vestul Munteniei (jud. Argeș) .....	113
ANCA-DIANA POPESCU, ALIN FRÎNCULEASA, Toporul de la Bordenii Mari (jud. Prahova) și câteva precizări de natură tehnologică.....	135
RADU BĂJENARU, TUDOR TURIAN, <i>VARIA METALURGICA</i> (IV). Despre un topor cu gaură de înmănușare transversală de tip estic din „România” .....	149
FLORINA PANAIT-BÎRZESCU, Piese de mobilier din marmură și calcar de la Histria (II). Suporturi cu decor zoomorf.....	159
ADRIAN BĂTRÎNA, Câteva observații pe marginea unor cercetări arheologice mai vechi și mai noi de la Mănăstirea Bistrița (jud. Neamț) .....	189

### *CRONICA VIEȚII ȘTIINȚIFICE*

CONSTANTIN C. PETOLESCU, FLORIAN MATEI-POPESCU, Cronica epigrafică a României (XLIII, 2023) .....	229
---	-----

SCIVA, tomul 75, nr. 1–4, București, 2024, p. 1–426

LIANA OȚA, Sesiunea anuală de comunicări științifice a Institutului de Arheologie „Vasile Pârvan” .....	303
<i>TEZE DE DOCTORAT</i>	
IOAN FEDOR PASCU, Arheologia peisajului în spațiul Sighișoarei medievale .....	371
SILVIU ILIUȚĂ, Ciacova otomană în lumina cercetărilor arheologice.....	381
<i>IN MEMORIAM</i>	
Valentin Mircea Dumitrașcu ( <i>Gabriel Vasile</i> ).....	387
Virgil Mihailescu-Bîrliba ( <i>Theodor Isvoranu</i> ).....	399
Eugen Nicolae ( <i>Adrian Ioniță</i> ).....	403
<i>RECENZII ȘI NOTE BIBLIOGRAFICE</i>	
Ádám Bollók, <i>A Century of Gold. The Rise and Glory of the Avar Khaganate in the Carpathian Basin</i> , Hereditas Archaeologicae Hungariae, Archaeolingua, Budapesta, 2021, 166 p. ( <i>Erwin Gáll</i> ) .....	405
Gheorghe Matei, Elena Rența, <i>Necropola medievală timpurie de la Platonești, județul Ialomița (sec. VIII–X)</i> , Muzeul Județean Ialomița. Seria Situri arheologice VIII, Editura Cetatea de Scaun, Târgoviște, 2023, 282 p. text, 55 pl., 102 fig. ( <i>Oana Damian</i> ).....	411
Ion Ursu, <i>Populațiile turanice din spațiul est-carpatic în secolele X–XIV</i> (Seria Istorie și Documente Necunoscute, Monografii 7), Editura Pontos, Chișinău, 2022, 390 p.; 257 p. text; 28 tab.; 8 diagrame și grafice; 68 fig. ( <i>Adrian Ioniță</i> ).....	414
<i>ABREVIERI</i> .....	423

# ÉTUDES ET RECHERCHES D'HISTOIRE ANCIENNE ET D'ARCHÉOLOGIE

TOME 75 – 2024

1–4

## SOMMAIRE

### ÉDITORIAL

SCIVA 75 .....	5
----------------	---

### ÉTUDES

DRAGOȘ MĂNDESCU, Radiocarbon datings for the Early Iron Age necropolis from Ferigile (Vâlcea County) .....	7
ADRIANA GAȘPAR, Archaeology in the suburbs of Ottoman Timișoara (16 <sup>th</sup> – 17 <sup>th</sup> centuries) ....	37
GHEORGHE ALEXANDRU NICULESCU, Certitudes and things that are not even false: the persistence of nationalist representations in archaeological research .....	77

### NOTES ET DISCUSSIONS

CRISTIAN EDUARD ȘTEFAN, DRAGOȘ MĂNDESCU, IOAN-ANDI PIȚIGOI, DRAGOȘ-ALEXANDRU MIREA, Prehistoric metal artefacts recently discovered in North-Western Wallachia (Argeș County) .....	113
ANCA-DIANA POPESCU, ALIN FRÎNCULEASA, The shaft-hole axe from Bordenii Mari (Prahova County) and some technological details .....	135
RADU BĂJENARU, TUDOR TURIAN, <i>VARIA METALURGICA</i> (IV). A shaft-hole axe of eastern type found in “Romania” .....	149
FLORINA PANAIT-BÎRZESCU, Marble and limestone furniture from Histria (II). Supports with zoomorphic decoration .....	159
ADRIAN BĂTRÎNA, Observations on older and newer research from Bistrița monastery (Neamț County) .....	189

### CHRONIQUE DE LA VIE SCIENTIFIQUE

CONSTANTIN C. PETOLESCU, FLORIAN MATEI-POPESCU, Chronique épigraphique de la Roumanie (XLIII, 2023) .....	229
---	-----

SCIVA, tomul 75, nr. 1–4, București, 2024, p. 1–426

LIANA OȚA, Session annuelle de communications scientifiques de l’Institut d’Archéologie « Vasile Pârvan » .....	303
<i>THÈSES DE DOCTORAT</i>	
IOAN FEDOR PASCU, Landscape archaeology in medieval Sighișoara.....	371
SILVIU ILIUȚĂ, Ottoman Ciacova in the light of archaeological research .....	381
<i>IN MEMORIAM</i>	
Valentin Mircea Dumitrașcu ( <i>Gabriel Vasile</i> ).....	387
Virgil Mihailescu-Bîrliba ( <i>Theodor Isvoranu</i> ).....	399
Eugen Nicolae ( <i>Adrian Ioniță</i> ).....	403
<i>COMPTES RENDUS ET NOTES BIBLIOGRAPHIQUES</i>	
Ádám Bollók, <i>A Century of Gold. The Rise and Glory of the Avar Khaganate in the Carpathian Basin</i> , Hereditas Archaeologicae Hungariae, Archaeolingua, Budapesta, 2021, 166 p. ( <i>Erwin Gáll</i> ) .....	405
Gheorghe Matei, Elena Rența, <i>Necropola medievală timpurie de la Platonești, județul Ialomița (sec. VIII–X)</i> , Muzeul Județean Ialomița. Seria Situri arheologice VIII, Editura Cetatea de Scaun, Târgoviște, 2023, 282 p. text, 55 pl., 102 fig. ( <i>Oana Damian</i> ).....	411
Ion Ursu, <i>Populațiile turanice din spațiul est-carpatic în secolele X–XIV</i> (Seria Istorie și Documente Necunoscute, Monografii 7), Editura Pontos, Chișinău, 2022, 390 p.; 257 p. text; 28 tab.; 8 diagrame și grafice; 68 fig. ( <i>Adrian Ioniță</i> ).....	414
<i>ABRÉVIATIONS</i> .....	423



## PIESE DE METAL PREISTORICE RECENT DESCOPERITE ÎN NORD-VESTUL MUNTENIEI (JUD. ARGEȘ)

CRISTIAN EDUARD ȘTEFAN\*, DRAGOȘ MĂDESCU\*\*, IOAN-ANDI PIȚIGOI\*\*\*,  
DRAGOȘ-ALEXANDRU MIREA\*\*\*\*

**Rezumat:** Cercetările de teren din ultima perioadă, la care s-au adăugat detecția de metale și descoperirile întâmplătoare, au dus la identificarea unor piese de metal deosebite în nord-vestul Munteniei (jud. Argeș). Este vorba de artefacte de aur, cupru sau bronz, cu o plajă tipologică destul de largă (topoare, podoabe, pumnale) și care, din punct de vedere cronologic, acoperă o perioadă cuprinsă între sfârșitul mileniului V și începutul mileniului I a.Chr. Acestea completează mai vechile descoperiri din arealul geografic menționat (depozitul de la Râncăciiov, topoarele de la Silișteni, Brădet sau Retevoiești) și ne prezintă o imagine mai dinamică a circulației metalelor în intervalul de timp amintit mai sus, în comparație cu ceea ce credeam până acum. Indiferent de tipul de obiect (pumnal, topor sau podoabă), aceste piese deosebite indică prezența unor elite, începând, mai ales, cu mileniul IV a.Chr., dar avându-și germenii la sfârșitul mileniului precedent (necropolele Bodrogkeresztúr, Varna etc.). Unele dintre piese apar în morminte cu cistă, altele în așezări, iar o bună parte reprezintă depuneri speciale, de obicei în locuri mai înalte, cum ar fi dealurile împădurite.

**Cuvinte-cheie:** eneolitic final, epoca bronzului, Muntenia, metalurgie, topor, inel de buclă, pandantiv, pumnal

### INTRODUCERE

În ultimii ani, o serie de piese preistorice de metal, provenind din descoperiri întâmplătoare și, mai ales, din activitatea recentă a detectoriștilor de metale în nord-vestul Munteniei, au ajuns în custodia Muzeului Județean Argeș, o parte din acestea constituind deja subiectul unor note sau articole<sup>1</sup>. În studiul de față, ne-am propus să valorificăm un număr de opt piese de aur, cupru și bronz (un pandantiv, un pumnal, trei inele de buclă și trei topoare), care provin din aceeași arie, adică zona sudică și centrală a județului Argeș. Din punct de vedere cronologic, lotul este

\* Institutul de Arheologie „Vasile Pârvan”, București; e-mail: cristarh\_1978@yahoo.com.

\*\* Muzeul Județean Argeș, Pitești; e-mail: dragos\_mandescu@yahoo.com.

\*\*\* Muzeul Județean Argeș, Pitești; e-mail: andi\_piti66@yahoo.com.

\*\*\*\* Institutul Național de Cercetare-Dezvoltare pentru Fizică și Inginerie Nucleară „Horia Hulubei”, Măgurele / Muzeul Municipiului București; e-mail: dragos.mirea@nipne.ro.

<sup>1</sup> Ștefan, Măndescu 2021; Măndescu, Ștefan 2021.

eterogen, piesele aparținând unei perioade mai lungi de timp, începând cu sfârșitul eneoliticului și până în bronzul târziu și chiar începutul primei epoci a fierului. Cele opt piese vor fi descrise și discutate în ordine cronologică, și vor fi prezentate cele mai apropiate analogii, împreună cu mediul cultural în care au fost descoperite.

### METODA DE ANALIZĂ A COMPOZIȚIEI METALULUI

Pentru a determina compoziția elementală a pieselor, au fost efectuate măsurători de specialitate, utilizând tehnica de analiză de fluorescență a razelor X (XRF). Tehnica a fost aplicată prin folosirea unui spectrometru portabil de tipul Tracer S1 Titan, produs de Bruker. Considerând natura pieselor analizate, a fost utilizat un mod de lucru dedicat aliajelor metalice, construit cu calibrări de precizie, realizate pe diverse probe metalice și aliaje. Toate analizele au fost efectuate utilizând aceiași parametri tehnici, anume o tensiune aplicată tubului de 50 kV și un timp de măsură de 60 s. În cele 60 s dedicate analizei, în fața detectorului au fost interschimbate foi subțiri de aluminiu sau titan-aluminiu, pentru a filtra razele X caracteristice, care se îndreptau spre detectorul SDD. Scopul acestei operațiuni automatizate a fost de a optimiza analiza, pentru a mări precizia determinării elementelor componente și a elementelor-urmoș<sup>2</sup>.

### DESCRIEREA PIESELOR

1. Pandantiv de aur. Piesa a fost descoperită cu detectorul de metale în localitatea Siliștea (com. Rociu, jud. Argeș), în punctul *Valea Puțului*, pe terasa dreaptă a râului Mozacu, afluent al Dâmbovnicului (fig. 2–3). Are înălțimea maximă de 2 cm, lățimea maximă la ambele capete de 0,8 cm și greutatea de 1 g. Pandantivul are unul dintre capete de formă trapezoidală, cu patru perforații

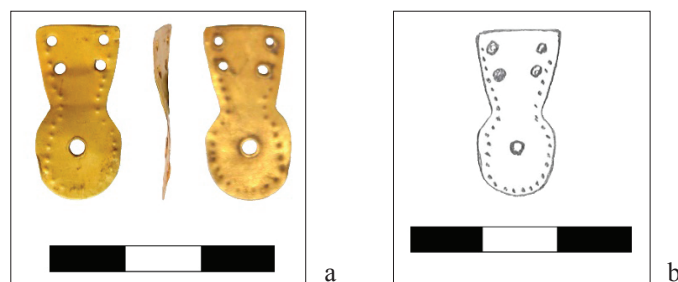


Fig. 1. Siliștea – *Valea Puțului* (jud. Argeș). Pandantiv de aur (a. foto D. Măndescu; b. desen C.E. Ștefan).

<sup>2</sup> Toate analizele au fost făcute pe suprafața obiectelor (în cazul celor de cupru/bronz, pe mici porțiuni curățate de patină).

[illegible]

A satellite map showing a rural landscape with a patchwork of agricultural fields in various shades of brown, tan, and green. A yellow pushpin is placed on a field in the lower-left quadrant. In the upper-left, there is a wooded area labeled 'Scepter'. To the right, a winding road or path is labeled 'Fairdies'. The bottom of the map features a scale bar with the number '12000' and copyright text: '© 2024 Google LLC All Rights Reserved'. The Google Earth logo is visible in the bottom right corner.

Fig. 3. Siliștea – *Valea Puțului* (jud. Argeș). Locul descoperirii pandantivului de aur (Google Earth).

2. Topor fragmentar. Piesa a fost descoperită cu detectorul de metale în localitatea Pădureni (com. Suseni, jud. Argeș), pe terasa dreaptă a râului Dâmbovnic (fig. 5–6). A fost ruptă în vechime și are următoarele dimensiuni păstrate: lungimea maximă de 3,9 cm, lățimea în dreptul rupturii de 2,6 cm, lățimea tăișului de 4,4 cm. Greutatea păstrată a toporului este de 41 g (fig. 4). Compoziția chimică a piesei este următoarea: Cu – 78,09%; Sn – 20,24%; Si – 0,50%; Fe – 0,09%; As – 0,07%; Pb – 0,04%; Ni – 0,01%<sup>3</sup>.

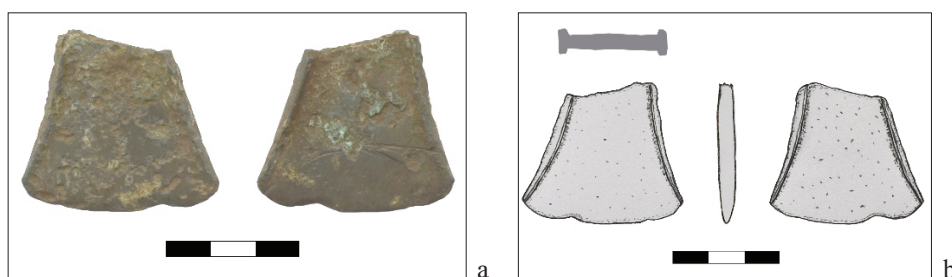


Fig. 4. Pădureni (jud. Argeș). Topor fragmentar (a. foto D. Măndescu; b. desen C.E. Ștefan).

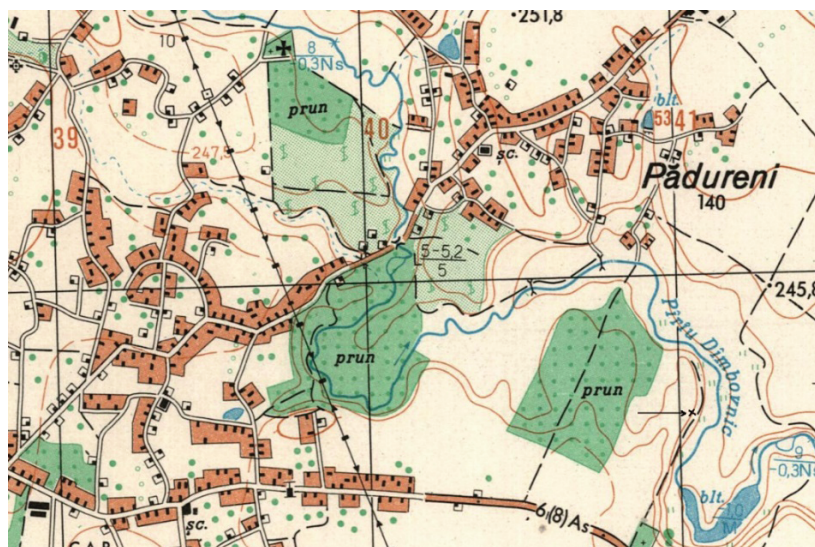


Fig. 5. Pădureni (jud. Argeș). Locul descoperirii toporului fragmentar (Harta topografică militară, sc. 1: 25 000).

<sup>3</sup> Piesa a mai beneficiat de încă două măsurători în Laboratorul IFIN-HH de la Măgurele, pe zone curățate, cu următoarele rezultate: 1) Cu – 74,87%; Sn – 22,72%; Al – 0,28%; Si – 0,88%; As – 0,09%; Fe – 0,07%; Pb – 0,04%; Ag – 0,03%; Ni – 0,01%; 2) Cu – 68,58%; Sn – 27,33%; Si – 1,30%; Al – 0,27%; As – 0,10%; Fe – 0,05%; Pb – 0,03%.





Fig. 6. Pădureni (jud. Argeș). Locul descoperirii toporului fragmentar (Google Earth).

3. Pumnal cu secțiunea rombică a lamei. Piesa a fost descoperită cu detectorul de metale tot la Pădureni, în apropierea locului în care a fost găsit fragmentul de topor descris la punctul 2. Are următoarele dimensiuni: lungime maximă – 7,1 cm și lățime maximă – 1,7 cm; greutatea piesei este de 12,5 g. Pumnalul are secțiunea rombică, prezintă trei îndoituri pe corp, din vechime, și are trei orificii în partea superioară (fig. 7). Compoziția chimică a piesei este următoarea: Cu – 89,42%; Si – 3,71%; As – 1,19%; Sn – 0,73%; Al – 0,55%; Pb – 0,62%; Fe – 0,20%; Ag – 0,13%; Sb – 0,09%; Ni – 0,06%; Ti – 0,04%; Bi – 0,01%.

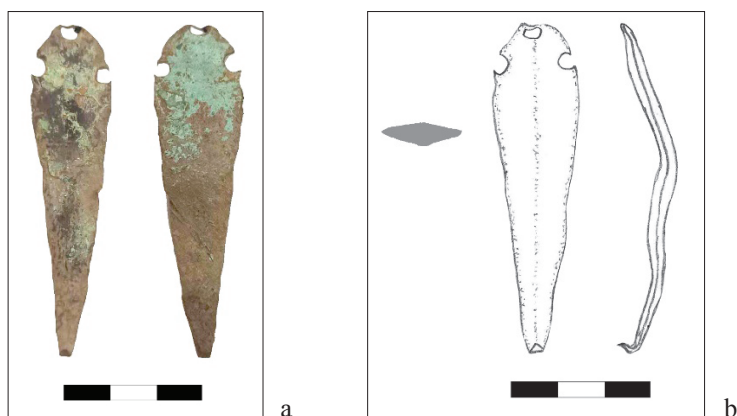


Fig. 7. Pădureni (jud. Argeș). Pumnal cu secțiunea rombică (a. foto și b. desen C.E. Ștefan).

4. Topor cu marginile ridicate, de tip Glina. Piesa a fost descoperită cu detectorul de metale în împrejurimile localității Boțești (com. Boțești, jud. Argeș). Are lungimea maximă de 9,2 cm, lățimea maximă de 4,7 cm, grosimea maximă de 0,5 cm și greutatea de 131 g. Piesa este într-o stare de conservare relativ bună, fiind acoperită de o patină verde (fig. 8). Compoziția chimică a acesteia este următoarea: Cu – 98,43%; Si – 1,4%; Ni – 0,02%; Cr – 0,01%.

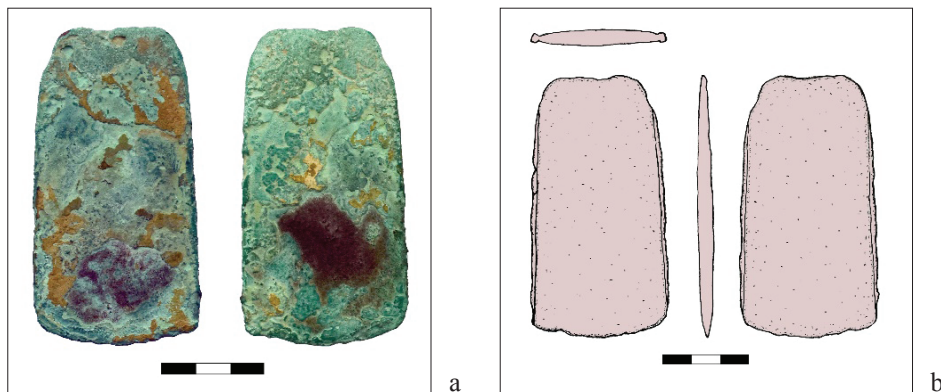


Fig. 8. Boțești (jud. Argeș). Topor cu marginile ridicate, de tip Glina (a. foto D. Măndescu; b. desen C.E. Ștefan).

5. Topor cu gaura de prindere a cozii transversală, de tip Pătulele. Piesa a fost descoperită cu detectorul de metale în localitatea Siliștea (com. Rociu, jud. Argeș), pe terasa dreaptă a râului Mozacu (fig. 11–12). Are lungimea maximă



Fig. 9. Siliștea (jud. Argeș). Topor cu gaura de prindere a cozii transversală, de tip Pătulele (foto D. Măndescu).

de 11,6 cm, diametrul orificului de prindere a cozii de 1,9 cm, dimensiunile manșonului de  $3,5 \times 2,4$  cm, lățimea tăișului de 3,4 cm și greutatea de 358 g. Toporul are silueta zveltă, tăișul ușor lățit, iar pe marginea inferioară a cefei se observă orificul de turnare. Piesa este într-o stare bună de conservare, fiind acoperită de patină verde. Secțiunea hexagonală ne sugerează faptul că a fost turnat într-un tipar bivalv, închis (fig. 9–10). Compoziția chimică a piesei este următoarea: Cu – 99,34%; As – 0,29%; Si – 0,08%; Pb – 0,06%; Ni – 0,05%; Ag – 0,04%; Fe – 0,02%; Zr – 0,01%; Cr – 0,01%.

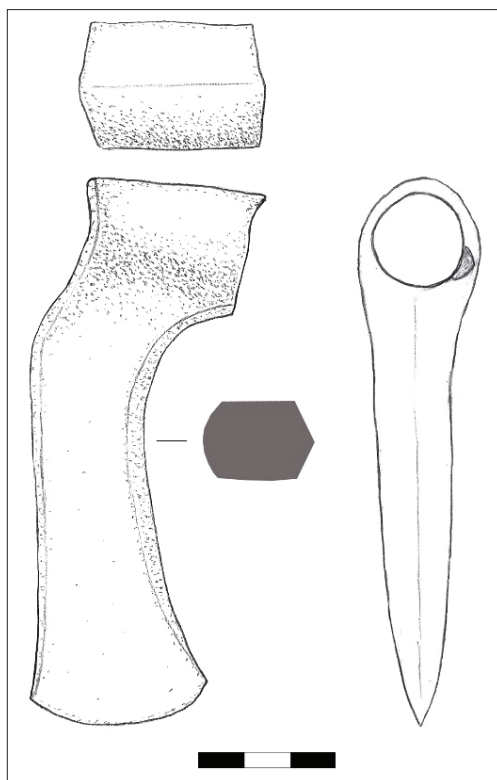


Fig. 10. Siliștea (jud. Argeș). Topor cu gaura de prindere a cozii transversală, de tip Pătulele (desen C.E. Ștefan).

6. Inel de buclă din aur. Piesa a fost descoperită cu detectorul de metale la est de orașul Topoloveni (jud. Argeș), pe un deal împădurit (*Dealul Micului*), la capătul *Văii Cacova* (fig. 14–15). Are dimensiunile de  $1,5 \times 0,9$  cm, înălțimea de 1,2 cm, greutatea de 11 g și aparține tipului A, conform clasificării Eugeniei Zaharia (fig. 13). Inelul de buclă este într-o stare bună de conservare și are următoarea compoziție chimică: Au – 74,20%; Ag – 22,25%; Si – 2,21%; Sn – 0,76%; Pd – 0,33%; Zn – 0,22%.





Inelul de buclă este într-o stare bună de conservare și are următoarea compoziție chimică: Au – 91,22%; Ag – 6,93%; Zn – 0,87%; Sn – 0,64%; Pd – 0,29%; Ti – 0,02%.

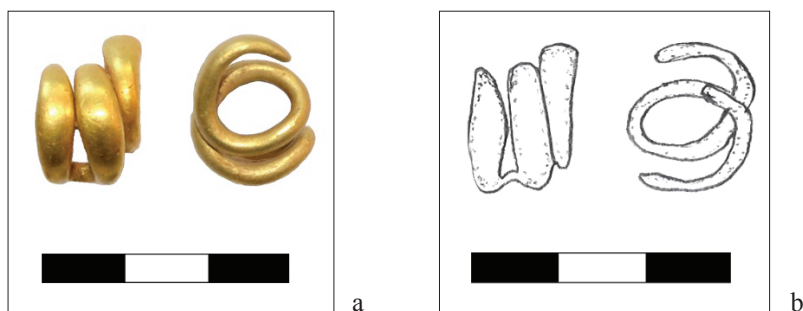


Fig. 13. Topoloveni (jud. Argeș). Inel de buclă din aur (a. foto D. Măndescu; b. desen C.E. Ștefan).

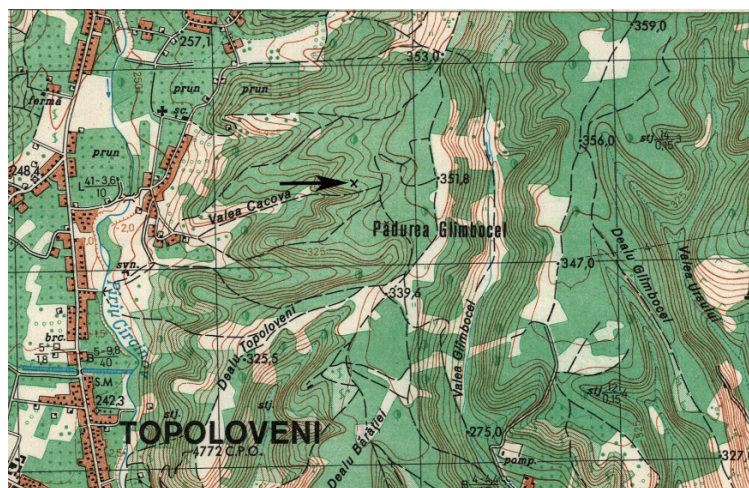


Fig. 14. Topoloveni (jud. Argeș). Locul descoperirii inelului de buclă din aur (Harta topografică militară, sc. 1: 25 000).

8. Inel de buclă din aur. Piesa a fost descoperită cu detectorul de metale în localitatea Babaroaga (com. Mozăceni, jud. Argeș), pe partea stângă a râului Dâmbovnic, între balta de pescuit și DJ 503 (fig. 20–21). Are diametrul de circa 1,7 cm, lungimea „frunzei” păstrate de 3 cm și greutatea de 3 g; piesa are ac de prindere și părțile laterale ale corpului îndoite sub forma unor „cute” (fig. 19). Compoziția chimică este următoarea: Au – 88,56%; Ag – 9,44%; Zn – 0,72%; Sn – 0,64%; Pd – 0,62%.

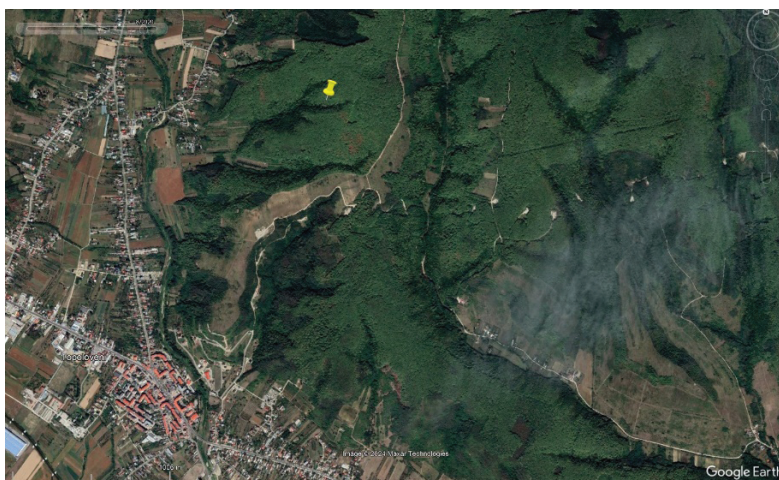


Fig. 15. Topoloveni (jud. Argeș). Locul descoperirii inelului de buclă din aur (Google Earth).

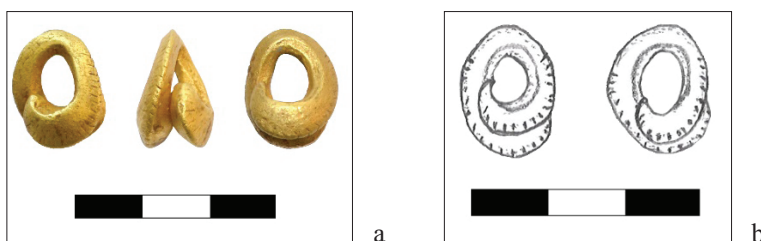


Fig. 16. Drăghici (jud. Argeș). Inel de buclă din aur (a. foto D. Măndescu; b. desen C.E. Ștefan).

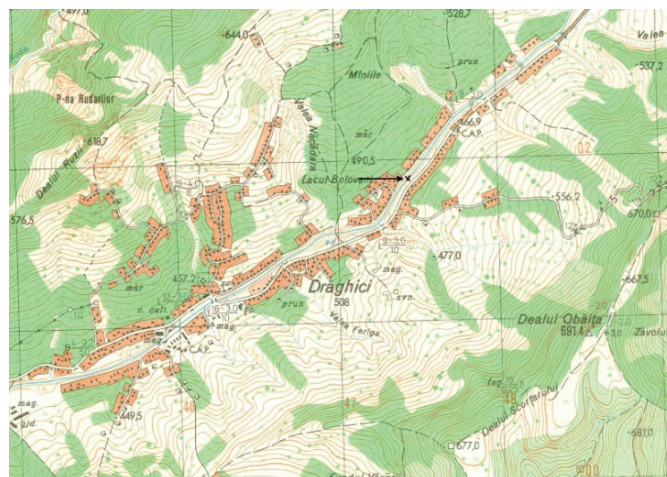


Fig. 17. Drăghici (jud. Argeș). Locul descoperirii inelului de buclă din aur (Harta topografică militară, sc. 1:25 000).



Fig. 18. Drăghici (jud. Argeș). Locul descoperirii inelului de buclă din aur (Google Earth).

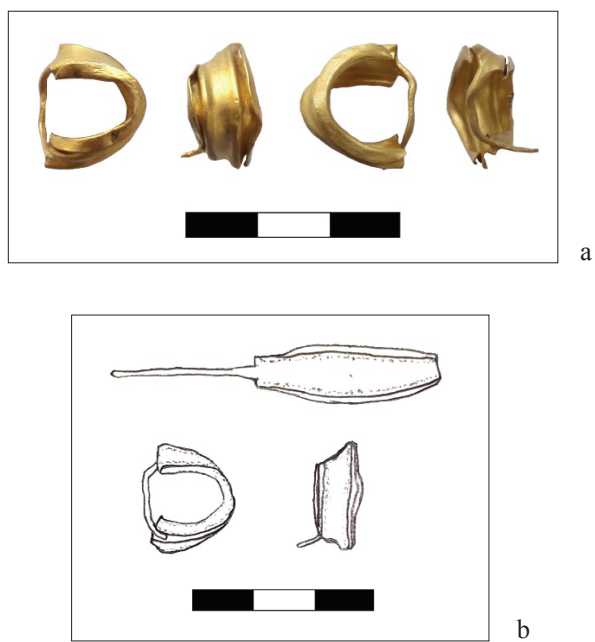


Fig. 19. Babaroaga (jud. Argeș). Inel de buclă din aur (a. foto și b. desen C.E. Ștefan).



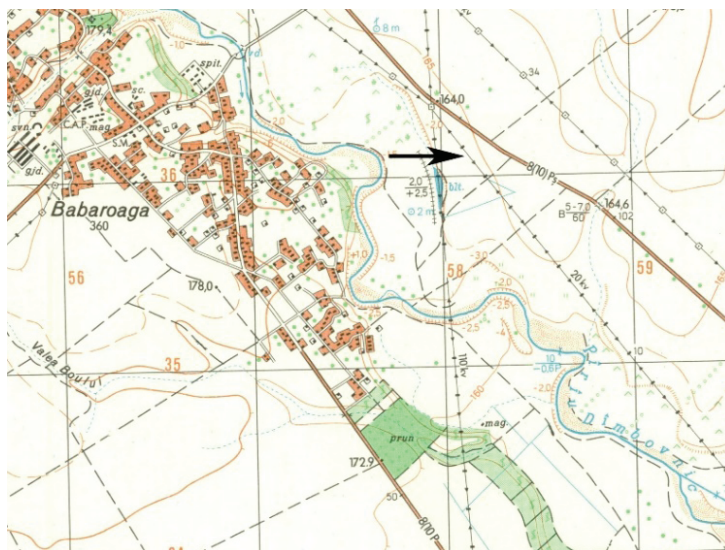


Fig. 20. Babaroaga (jud. Argeș). Locul descoperirii inelului de buclă din aur (Harta topografică militară, sc. 1: 25 000).

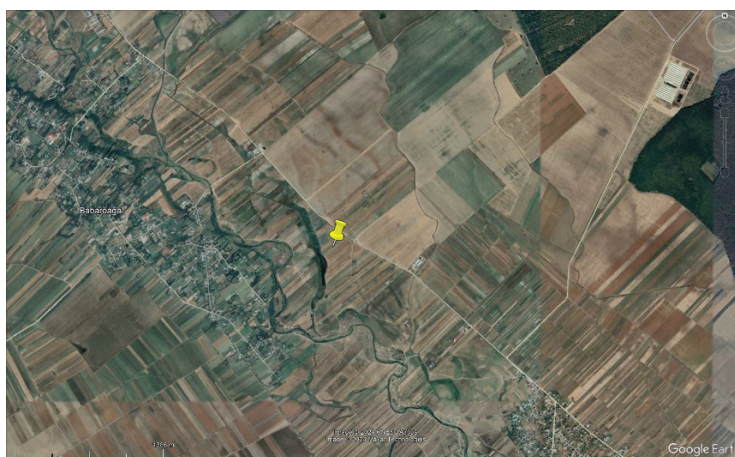


Fig. 21. Babaroaga (jud. Argeș). Locul descoperirii inelului de buclă din aur (Google Earth).

## ANALOGII ȘI DISCUȚII

Cea mai bună analogie pentru pandantivul de aur de la Siliștea o găsim în piesa descoperită cu ani în urmă la Traian – *Dealul Fântânilor*<sup>5</sup>. Dimensiunile pandantivului de la Traian nu sunt cu mult mai mari (inclusiv orificiul din partea circulară), iar forma

<sup>5</sup> Dumitrescu 1961, p. 70, fig. 1–2; Oanță-Marghitu 2018, p. 45–46.

este similară, având patru orificii de prindere pe partea trapezoidală, dar și decor *au repoussé*. Piesa de la Traian a fost descoperită în locuința I/4, care aparținea culturii Cucuteni, faza A–B, fiind pusă pe seama schimburilor la distanță dintre comunitățile Cucuteni A–B și cele aparținând culturii Bodrogkeresztúr<sup>6</sup>. Datele radiocarbon pentru Faza Cucuteni A–B sunt foarte puține și ne indică sfârșitul mileniului V și începutul mileniului IV a.Chr., în concordanță cu o parte din cronologia absolută a culturii Bodrogkeresztúr<sup>7</sup>.

Două piese asemănătoare au fost descoperite în Mormântul 5 din necropola eneolitică târzie (atribuită orizontului Hunyadihalom) de la Vajnska (Bačka, fosta Iugoslavie). Pandantivele au 2 cm înălțime, patru orificii în partea trapezoidală, decor *au repoussé* și au fost găsite în zona capului defunctului, pe ambele părți<sup>8</sup>.

Pandantive oarecum asemănătoare, databile la sfârșitul mileniului V și începutul mileniului IV a.Chr., au fost descoperite în vestul României și în estul Ungariei la Oradea, Pusztavánháza, Jászladány, Magyarhomorog și Tiszavalk-Tetes<sup>9</sup>. Patru seturi de câte două pandantive similare au fost descoperite în patru morminte de femei din necropola Bodrogkeresztúr de la Rákóczifalva-*Bagi-föld*, datată în jur de 4300–4200 a.Chr.<sup>10</sup>. O contribuție relativ recentă analizează toate pandantivele de aur din epoca cuprului, fiind sesizate mai multe *cluster*e, pe baza a 48 de attribute morfometrice: un grup în aria Transilvania – Ungaria – Slovacia – Austria de est, Croația de nord, alt grup dunărean (Gumelnița – Varna), unul sudic (Grecia), unul sud-estic (Anatolia centrală și vestică) și unul estic (Moldova centrală și Basarabia, cu multe imitații din lut)<sup>11</sup>.

O cercetare de teren efectuată în decembrie 2023 în zona descoperirii pandantivului ne-a revelat existența unei mici așezări preistorice, pe un bot de terasă în forma literei „U”, aflat în dreapta râului Mozacu (fig. 2–3). Ceramica este specifică a ceea ce în literatura de specialitate a fost definit drept aspectul Brătești<sup>12</sup> (fig. 22), plasând cronologic pandantivul în cauză în prima treime a mileniului IV a.Chr.<sup>13</sup>.

Pentru toporul cu marginile ridicate de la Pădureni, aflat în stare fragmentară, avem unele dificultăți în stabilirea analogiilor, deoarece s-a păstrat numai o mică parte din piesă, mai puțin de jumătate. Dacă ne uităm la aspectul general și la forma tăișului, putem specula asupra unor asemănări cu exemplarele de la Retevoiești sau Gradeshnitsa<sup>14</sup>. Pumnalul cu secțiunea rombică își găsește analogii printre piesele

<sup>6</sup> Dumitrescu 1961, p. 93.

<sup>7</sup> Popovici, Drașovean 2020, p. 369.

<sup>8</sup> Horváth 2004, p. 63–64; Jovanović Šljukić 2011, p. 69–71, fig. 16.

<sup>9</sup> Raczky 1999, p. 28, fig. 10.

<sup>10</sup> Csányi, Raczky, Tárnoki 2010, p. 257, fig. 5, tab. 3.

<sup>11</sup> Lazarovici, Lazarovici 2022, p. 44, fig. 16b.

<sup>12</sup> Tudor 1978; Ștefan 2012.

<sup>13</sup> Ștefan 2012, p. 10.

<sup>14</sup> Băjenaru 2021, p. 560–561, fig. 6/7, 8. Având în vedere dimensiunile reduse ale piesei, nu putem exclude apartenența acesteia la tipul topoarelor cu gaura de prindere a cozii transversală, fără a putea preciza însă un tip anume.

timpurii din acest tip din sud-estul Europei, lucru întărit și de procentul de arsen<sup>15</sup>. Ambele piese, atât toporul fragmentar, cât și pumnalul de mici dimensiuni, provin dintr-un loc aflat pe terasa dreaptă a râului Dâmbovnic, de unde au fost adunate materiale Glina și Tei în anii '60<sup>16</sup>. O cercetare de teren efectuată de noi la fața locului, în decembrie 2023, confirmă existența unei așezări din epoca bronzului, fără o atribuire culturală certă, suprapusă de o alta, aparținând secolelor II–III p.Chr. (Chilia–Militari). La cca 2,4 km către sud este atestată așezarea din epoca bronzului de la Șerbănești – *La Fermă*<sup>17</sup>.

Toporul cu marginile ridicate de tip Glina de la Boțești se alătură exemplarelor de acest tip descoperite anterior. Dacă în anii '70 erau cunoscute numai cinci exemplare<sup>18</sup>, cercetările mai noi au pus în evidență 16 topoare de acest tip<sup>19</sup>. Piesa în discuție se așează bine prin parametrii săi dimensionali lângă celelalte exemplare, iar din punct de vedere chorologic este poziționată chiar în centrul descoperirilor de acest tip<sup>20</sup>. Așa cum sugerează și numele, acest tip de topor este legat de cultura Glina sau de contexte contemporane acesteia, fiind databil în perioada cca 2700–2500 a.Chr.<sup>21</sup>. Exemplarul de la Boțești provine dintr-o zonă în care au fost identificate mai multe movile funerare, considerate a aparține bronzului timpuriu, la sud de localitatea Dobrești și la est de Furești<sup>22</sup>.

Topoarele de tip Pătulele au fost analizate de mai mulți specialiști în metalurgia epocii bronzului de la Dunărea de Jos<sup>23</sup>. Acest gen de topoare este caracteristic, în principal, mijlocului și celei de-a două jumătăți a mileniului III a.Chr., în timp ce chorologia ne arată că piesa de la Siliștea se află chiar în centrul descoperirilor de acest tip de la Dunărea de Jos, în număr de 34 de exemplare<sup>24</sup>. Dacă analizăm aspectul general al toporului de la Siliștea, cea mai apropiată analogie pentru acesta o găsim în exemplarul de la Mircea Vodă (jud. Dâmbovița), descoperit în apropierea unei așezări Tei<sup>25</sup>. Sunt unele mici diferențe, în sensul că piesa de la Mircea Vodă are tăișul ușor mai arcuit, dar și dimensiunile mai mari (lungimea – 15,3 cm)<sup>26</sup>. O cercetare de teren

<sup>15</sup> Vajsov 1992; Vajsov 1993. O posibilă analogie ar fi pumnalul descoperit la Pietrele – *Măgura Gorgana*, ca piesă de inventar a unui mormânt de înhumatie (Hansen *et alii* 2012, p. 19, fig. 23, 24).

<sup>16</sup> Nania 2004, p. 137, nr. 1.

<sup>17</sup> Cioflan, Maschio 2000.

<sup>18</sup> Vulpe 1975, p. 64–65, pl. 36/326–330.

<sup>19</sup> Băjenaru 2021, p. 553–556.

<sup>20</sup> Băjenaru 2021, fig. 4 și 5.

<sup>21</sup> Vulpe 1975, p. 65; Băjenaru 2021, p. 559, nota 51.

<sup>22</sup> Măndescu, Dumitrescu, Păduraru 2014, p. 93, nr. 168; Măndescu, Pițigoi 2021, p. 36, fig. 2–3; vezi și: <https://ran.cimec.ro/sel.asp?codran=16436.02>; <https://ran.cimec.ro/sel.asp?codran=16445.01>.

<sup>23</sup> Vulpe 1970, p. 37–39; Ailincăi 2003–2005, p. 271–277; Ailincăi 2009, p. 49–56; Băjenaru, Tuțulescu 2021, p. 137–179. Mulțumiri colegului Radu Băjenaru pentru foarte utila discuție pe marginea încadrării tipologice a toporului de la Siliștea.

<sup>24</sup> Ailincăi 2009, p. 52 și fig. 2 (cu bibliografia anterioară); Băjenaru, Tuțulescu 2021, p. 153–154.

<sup>25</sup> Vulpe 1970, p. 38, pl. 7/106.

<sup>26</sup> Băjenaru 2013, p. 137, nr. cat. 374.

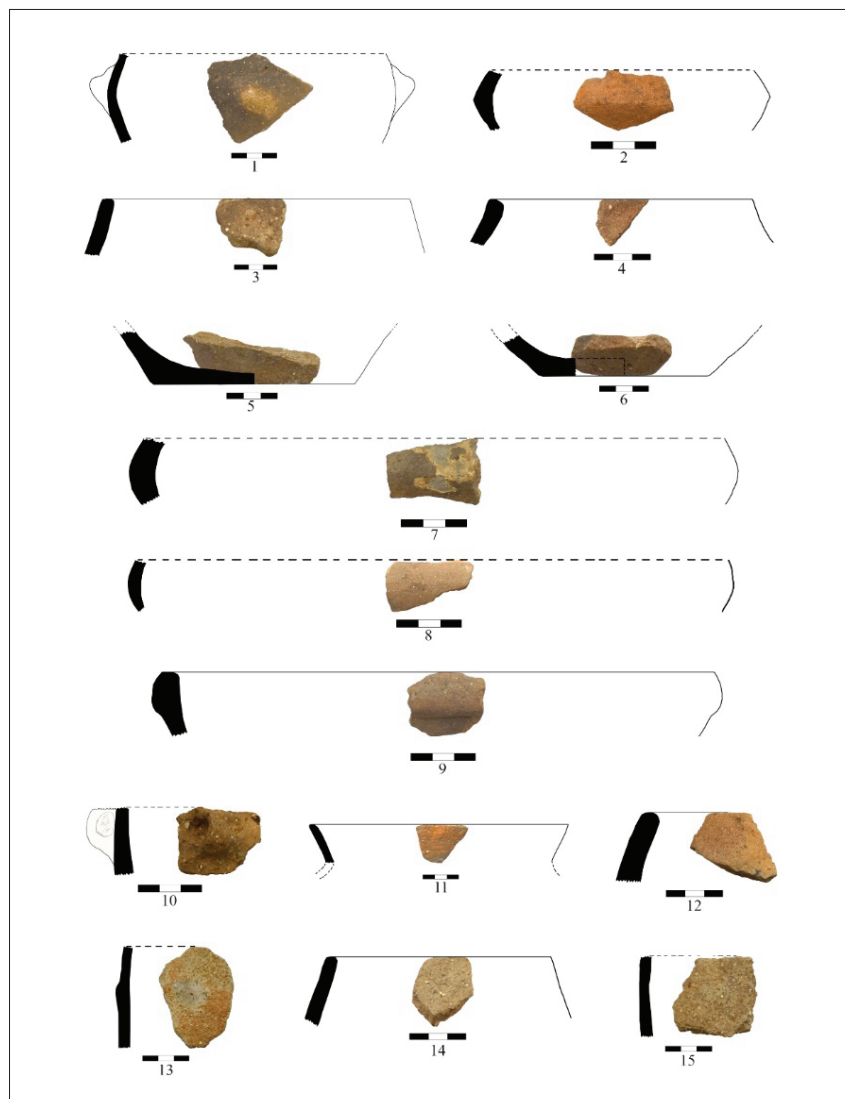


Fig. 22. Siliștea – Valea Pușului (jud. Argeș). Ceramică de tip Brătești din așezare.

efectuată de noi, în decembrie 2023, în locul descoperirii toporului de tip Pătulele, ne-a arătat existența unei așezări din epoca bronzului, fără a putea da alte detalii, din cauza stării fragmentare a ceramicii colectate.

Inelul de buclă de la Topoloveni a fost găsit în pădurea de la nord-est de localitate (*Pădurea Glâmbocelu*), la marginea sudică a *Dealului Micului*. Locul exact al descoperirii a fost un bot de terasă cu altitudinea de 340 m, care înaintază spre vest, spre *Valea Cârcinovului*, delimitat la nord și la sud de două văi adânci și abrupte.

Valea dinspre sud e mai adâncă (circa 70 m adâncime) și mai abruptă decât cea dinspre nord (circa 50–60 m adâncime maximă). Inelul a fost găsit la adâncime mică, la 9 m distanță de marginea sudică a promontoriului. Punctul respectiv a fost sondat printr-o secțiune de  $7 \times 1$  m, orientată nord-sud, care s-a oprit la 3,5 m distanță de abruptul dinspre sud. Secțiunea s-a dovedit a fi sterilă: primii 4–5 cm ai stratigrafiei sunt alcătuiți dintr-un strat de depuneri vegetale (frunze, iarbă), apoi, până la adâncimea de 0,20 m la care am sistat săpătura, nu am întâlnit decât pământ galben-albicios (solul obișnuit de pădure), uniform, nederanjat, fără intervenții.

În schimb, la marginea opusă a promontoriului, către nord, situația era diferită (fig. 23). O casetă de  $1 \times 1$  m a fost săpată chiar pe muchia de deasupra văii care coboară către nord, la circa 30 m vest-nord-vest față de secțiunea anterioară. Aici stratul de depuneri vegetale nu mai suprapunea sterilul, ci o aglomerare de bucăți informe de lut ars care alcătuiau o depunere cu particule de lemn ars (pigmenți de cărbune) (fig. 24a). La baza acestui strat de chirpici și arsură (–0,45 m) au fost găsite trei fragmente ceramice de mici dimensiuni, cu certitudine preistorice (epoca bronzului?). Fragmentele sunt de la vase lucrate cu mâna (formele nu pot fi reconstituite), arse reducător, cu pietricele și nisip în pastă și cu suprafața exterioară netezită (fig. 24b). Abia sub pământul ars, începând cu adâncimea de 0,50 m, a apărut sterilul galben-albicios. Stratul de chirpici cu particule de lemn ars a fost interpretat drept vestigiile unei palisade construite de-a lungul laturii sudice a micului platou de pe culme. Nu este exclus ca și pe latura nordică a platoului, acolo unde fusese găsit inelul de buclă, să fi existat inițial o astfel de palisadă, astăzi prăbușită în vale sau alunecată pe versantul abrupt. Concluzia acestui diagnostic intruziv rezumat la cele două mici intervenții de sondaj a fost aceea că descoperirea aparține, cel mai probabil, unei zone de depuneri/ofrande, care a funcționat pe vârful promontoriului mărginit la nord și la sud de văile abrupte.

Inelul de buclă de la Topoloveni aparține tipului A și are foarte bune analogii între piesele din tezaurul de la Răcățau. Acesta din urmă a fost datat în bronzul mijlociu, la sfârșitul mileniului III – începutul mileniului II a.Chr., aparținând culturii Monteoru, fazele Ic3–Ic2<sup>27</sup>. Alte analogii demne de menționat ar fi piesele din tezaurul de la Szelevény-Menyasszonypart (Ungaria)<sup>28</sup>.

Inelul de buclă de la Drăghici (tipul B, varianta c) are bune analogii în câteva piese din binecunoscutul tezaur descoperit undeva pe teritoriul județului Argeș, care a fost pus în legătură cu faza a III-a a culturii Tei<sup>29</sup>. Piese asemănătoare au fost descoperite la Oarța de Sus<sup>30</sup> și Biia<sup>31</sup>. Având în vedere condițiile descoperirii, expuse

<sup>27</sup> Căpitanu, Ursachi 1979, p. 135–148; Istina 2018, p. 204–205, nr. cat. 13.7. Inele de buclă similare din același tezaur, dar de mai mici dimensiuni, sunt ilustrate la nr. cat. 13.2, 13.5 și 13.6.

<sup>28</sup> Kemenczei 1999, nr. cat. 17.

<sup>29</sup> Leahu 1992, p. 111–113, pl. 1; Țârlea, Popescu 2018, p. 58–59, 64; Popescu, Oanță-Marghitu 2018, p. 109, fig. 5–7.

<sup>30</sup> Kacsó 2004, pl. XXXIX (dreapta, sus).

<sup>31</sup> Mozsolics 1968, p. 21, pl. 19/4–6.





Fig. 23. Topoloveni (jud. Argeș). Urmele palisadei (foto D. Măndescu).

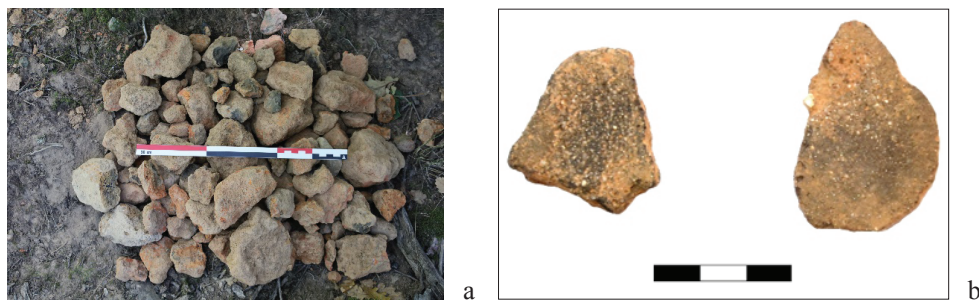


Fig. 24. Topoloveni (jud. Argeș). Fragmente de lut ars din palisadă (a) și fragmente ceramice din epoca bronzului (b) (foto D. Măndescu).

mai sus, este posibil ca piesa să provină de undeva din amonteale pâraului Drăghici și să fi fost antrenată de apele acestuia în aval, până în momentul descoperirii.

Inele de buclă asemănătoare au fost descoperite pe o arie largă în sud-estul Europei, din pusta maghiară până în Bulgaria. Din zona Ungariei, există descoperirile din necropola de la Tiszafüred-*Majoros*, mormântul B90 și tezaurele de la Köleszd-*Hangospuzta*, Tiszasüly, Nagyberki-*Berkipuszt*a și Kengyel<sup>32</sup>. În Bulgaria, piese

<sup>32</sup> Kovács 1999, p. 40–46, pl. 13, 15–18, nr. cat. 17–22.

asemănătoare încadrate în tipul B, după Eugenia Zaharia, provin din zona Shumen<sup>33</sup>, iar o sinteză relativ recentă adună acest tip de piese din nordul Bulgariei<sup>34</sup>.

În ceea ce privește inelul de buclă cu ac de la Babaroaga, analogiile sunt mai greu de găsit. Aspectul general îl apropie de tipul C definit de Eugenia Zaharia, ceea ce înseamnă etapa târzie a epocii bronzului<sup>35</sup>, însă unele exemplare, oarecum similare, pot fi mai timpurii<sup>36</sup>, altele mai târzii, către Ha A, cum este cazul piesei din bronz din Depozitul 1 de la Drslavice<sup>37</sup>. Nu excludem varianta ca piesa în discuție să facă parte dintr-una mai complexă, de tipul celor de la Sântana<sup>38</sup> sau Sărmășag<sup>39</sup>. Cercetările de teren mai vechi din zona localității Babaroaga au scos la iveală materiale arheologice specifice culturilor Glina și Tei, chiar la est de sat<sup>40</sup>.

## CONCLUZII

Piese descrise mai sus sugerează o circulație intensă a metalelor între sfârșitul mileniului V și sfârșitul mileniului II a.Chr. în nord-vestul Munteniei. Bazându-ne pe informațiile culese de la utilizatorii detectoarelor de metale, am putut merge pe teren să verificăm locurile în care piesele fuseseră găsite și să ne lămurim asupra contextului cultural la care acestea puteau fi racordate. Au fost descoperite sau redescoperite o serie de așezări aparținând epocii bronzului, iar în cazul pandantivului de aur de la Siliștea, chiar o așezare de tip Brătești, cu care piesa respectivă concordă din punct de vedere cronologic și cultural. În privința piesei de la Topoloveni, în punctul descoperirii s-a putut efectua un sondaj restrâns, care a relevat urmele unui posibil sit mărginit de o palisadă pe cel puțin una dintre laturile lungi.

## BIBLIOGRAFIE

- |                             |   |
|-----------------------------|---|
| Ailincăi 2003–2005          | S. Ailincăi, <i>Un topor din bronz descoperit la Niculițel (jud. Tulcea)</i> , SCIVA 54–56, 2003–2005, p. 271–277.                              |
| Ailincăi 2009               | S. Ailincăi, <i>A new Bronze Age axe discovered in northern Dobrudja</i> , Peuce S.N. 7, 2009, p. 49–56.  |
| Alexandrov/Александров 2009 | С. Александров, <i>Украшения за коса от злато и сребро през бронзовата епоха в Северна България</i> , Arheologija Sofia 50, 1–2, 2009, p. 7–20. |

<sup>33</sup> Atanasov, Alexandrov, Stoichev 2008, p. 56–63, fig. 1.

<sup>34</sup> Alexandrov 2009.

<sup>35</sup> Zaharia 1959, p. 121–127, pl. 9–11.

<sup>36</sup> Novotná, Soják 2016.

<sup>37</sup> Salaș 2005, fig. 141/A/707.

<sup>38</sup> Kemenczei 1999, nr. cat. 52.

<sup>39</sup> Popescu 1956, p. 231, fig. 138/9–11.

<sup>40</sup> Măndescu, Dumitrescu, Păduraru 2014, p. 39, nr. 14.

- Atanasov, Alexandrov, Stoichev/  
Атанасов, Александров,  
Стойчев 2008  
Băjenaru 2013  
Băjenaru 2021  
Băjenaru, Tuțulescu 2021  
Căpitanu, Ursachi 1979  
Cioflan, Maschio 2000  
Csányi, Raczky, Tárnoki 2010  
Dumitrescu 1961  
Hansen *et alii* 2012  
Horváth 2004  
Istina 2018  
Jovanović Šljukić 2011  
Kacsó 2004  
Kemenczei 1999  
Kovács 1999
- Г. Атанасов, С. Александров, С. Стойчев, *Златни украшения от бронзовата епоха на РИМ – Шумен*, Mitologia, Izkustvo, Folklor 14, 2008, p. 56–63.  
R. Băjenaru, *Identități culturale, structuri de putere și conflict militar în nordul Peninsulei Balcanice în milenii IV–III a. Chr.*, București, 2013.  
R. Băjenaru, *The Glina-type flanged revisited*, în R. Dobrescu, A. Boroneanț, A. Doboș (eds.), *Scripta Praehistorica. Miscellanea in honorem Mariae Bitiri dicata*, MCA S.N., Supplementum 1, Târgoviște, 2021, p. 553–568.  
R. Băjenaru, I. Tuțulescu, *Un topor de metal de la Băile Olănești, jud. Vâlcea și câteva observații cu privire la tehnologia de turnare a topoarelor cu gaură de înmănușare transversală din epoca timpurie a bronzului de la Dunărea de Jos*, Pontica 54, 2021, p. 137–179.  
V. Căpitanu, V. Ursachi, *Descoperiri arheologice aparținând epocii bronzului din județul Bacău*, Carpica 11, 1979, p. 135–148.  
T. Cioflan, R. Maschio, *Săpăturile arheologice de salvare de la Șerbănești, județul Argeș*, Argesis 9, 2000, p. 7–14.  
M. Csányi, P. Raczky, J. Tárnoki, *Das kupferzeitliche Gräberfeld von Rákóczi-falva-Bagi-föld*, Das Altertum 55, 2010, p. 241–270.  
H. Dumitrescu, *Connections between the Cucuteni–Tripolie cultural complex and the neighbouring eneolithic cultures in the light of the utilization of golden pendants*, Dacia N.S. 5, 1961, p. 69–93.  
S. Hansen, M. Toderăș, A. Reingruber, J. Wunderlich, N. Benecke, I. Gatsov, E. Marinova, M. Müller, C. Nachev, P. Nedelcheva, D. Nowacki, A. Röpke, J. Wahl, S. Zäuner, *Pietrele an der Unteren Donau. Bericht über die Ausgrabungen, und geomorphologischen Untersuchungen im Sommer 2011*, Eurasia Antiqua 18, 2012, p. 1–68.  
L.A. Horváth, *Bemerkungen zur Chronologie der äneolitischen Gräber in Vajnska. Eine Neudatierung*, ActaArchHung 55, 2004, p. 63–79.  
L. Istina, *Tezaurul de la Răcățău, com. Horgești, jud. Bacău*, în R. Oanță-Marghitu (ed.), *Aurul și argintul antic al României*, Catalog de expoziție, București, 2018, p. 204–205.  
T. Jovanović Šljukić, *Clothing from the Neolithic until the Late Iron Age in Vojvodina*, în M. Jovanović (ed.), *Masters of Clay and Wheat*, Novi Sad, 2011, p. 61–87.  
C. Kacsó, *Mărturii arheologice*, Baia Mare, 2004.  
T. Kemenczei, *Katalog der ausgestellten Funde*, în T. Kovács, P. Raczky (eds.), *Prähistorische Goldschätze aus dem Ungarischen Nationalmuseum*, Budapest, 1999.  
T. Kovács, *Bronzezeitliche Schmuckgegenstände, Waffen und Goldschätze*, în T. Kovács, P. Raczky (eds.), *Prähistorische Goldschätze aus dem Ungarischen Nationalmuseum*, Budapest, 1999, p. 37–62.

- Lazarovici, Lazarovici 2022 Gh. Lazarovici, C.-M. Lazarovici, *Despre pandantivele de aur din Epoca Cuprului. Origine, evoluție, dinamism*, Acta Musei Tutovens 18, 2022, p. 28–55.
- Leahu 1992 D. Leahu, *Tezaurul de aur din epoca bronzului descoperit pe teritoriul județului Argeș*, CA 9, 1992, p. 111–113.
- Leahu 2003 V. Leahu, *Cultura Tei. Grupul cultural Fundenii Doamnei. Probleme ale epocii bronzului în Muntenia*, BiblThrac 38, București, 2003.
- Măndescu, Pițigoi 2021 D. Măndescu, I.-A. Pițigoi, *Tezaurul monetar de la Furești, jud. Argeș*, CN 27, 2021, p. 35–53.
- Măndescu, Ștefan 2021 D. Măndescu, C.E. Ștefan, *Un pumnal cu nervură mediană pronunțată de la Hârtiești, jud. Argeș*, SCIVA 72, 1–4, 2021, p. 165–175.
- Măndescu, Dumitrescu, Păduraru 2014 D. Măndescu, I. Dumitrescu, M. Păduraru, *Repertoriul arheologic al județului Argeș*, Brăila, 2014.
- Mozsolics 1968 A. Mozsolics, *Goldfunde und Depotfundhorizontes von Hajdúsámson*, BerRGK 45–47, 1965–1966 (1968), p. 1–76.
- Nania 2004 I. Nania, *Mozăceni – o veche așezare din fosta țară Vlașca*, Pitești, 2004.
- Novotná, Soják 2016 M. Novotná, M. Soják, *Gräberfeld der Košťany-Kultur in Spišské Podhradie (Zips)*, Acta Archaeologica Carpathica 51, 2016, p. 67–82.
- Oanță-Marghitu 2018 S. Oanță-Marghitu, *Despre obiectele de aur din Eneoliticul sud-est european*, în R. Oanță-Marghitu (ed.), *Aurul și argintul antic al României*, Catalog de expoziție, București, 2018, p. 44–55.
- Popescu 1956 D. Popescu, *Cercetări arheologice în Transilvania*, MCA 2, 1956, p. 41–250.
- Popescu, Oanță-Marghitu 2018 A.-D. Popescu, R. Oanță-Marghitu, *Gold Finds from Southern Romania during 3<sup>rd</sup> and 2<sup>nd</sup> Millennia BC*, în S. Alexandrov, Y. Dimitrova, H. Popov, B. Horejs, K. Chukalev (eds.), *Gold & Bronze. Metals, Technologies, and Interregional Contacts in the Eastern Balkans during the Bronze Age*, Sofia, 2018, p. 105–121.
- Popovici, Drașovean 2020 D.N. Popovici, F. Drașovean, *Despre evoluția culturilor Precucuteni și Cucuteni. Analiza bayesiană a datelor <sup>14</sup>C vs. crono-tipologie*, CA 27, 2020, p. 331–386.
- Raczky 1999 P. Raczky, *Goldfunde aus der Kupferzeit. Die Anfänge der Metallurgie im Karpatenbecken*, în T. Kovács, P. Raczky (eds.), *Prähistorische Goldschätze aus dem Ungarischen Nationalmuseum*, Budapest, 1999, p. 17–34.
- Salaš 2005 M. Salaš, *Bronzové depoty střední až pozdní doby bronzové na Moravě a ve Slezku*, Brno, 2005.
- Ștefan 2010 C.E. Ștefan, *Settlement types and enclosures in the Gumelnița culture*, Târgoviște, 2010.
- Ștefan 2012 C.E. Ștefan, *Aspectul Brătești: filiație gumelnițeană sau grup intruziv?*, SCIVA 63, 1–2, 2012, p. 5–17.
- Ștefan, Bulei 2017 C.E. Ștefan, A. Bulei, *Scurtă notă asupra unor așezări de tip tell din vestul Munteniei*, Pontica 50, 2017, p. 163–179.
- Ștefan, Măndescu 2021 C.E. Ștefan, D. Măndescu, *Două securi de tip Flachbeil din jud. Argeș*, Pontica 54, 2021, p. 193–205.



- Tudor 1978 E. Tudor, *Die Gruppe Brăteşti*, Dacia N.S. 22, 1978, p. 73–86.
- Țârlea, Popescu 2018 A. Țârlea, A.-D. Popescu, *Aurul și argintul din epoca bronzului și prima epocă a fierului*, în R. Oanță-Marghitu (ed.), *Aurul și argintul antic al României*, Catalog de expoziție, București, 2018, p. 56–71.
- Vajsov 1992 I. Vajsov, *Die früheste Dolche Bulgariens*, Anatolica 18, 1992, p. 61–69.
- Vajsov 1993 I. Vajsov, *Die frühesten Metaldolche Südost- und Mitteleuropas*, PZ 68, 1, 1993, p. 103–145.
- Vulpe 1970 A. Vulpe, *Die Äxte und Beile in Rumänien I*, PBF IX, 2, München, 1970.
- Vulpe 1975 A. Vulpe, *Die Äxte und Beile in Rumänien II*, PBF IX, 5, München, 1975.
- Zaharia 1959 E. Zaharia, *Die Lockenringe von Sărata-Monteoru und ihre typologischen und chronologischen Beziehungen*, Dacia N.S. 3, 1959, p. 103–134.

## PREHISTORIC METAL ARTEFACTS RECENTLY DISCOVERED IN NORTH-WESTERN WALLACHIA (ARGEŞ COUNTY)

### ABSTRACT

Recent field research combined with metal detection and stray finds led to the discovery of some special metal objects in north-western Wallachia (Argeş County). We are talking about gold, copper or bronze artefacts with a wide typological range (axes, adornments, daggers) which cover a period between the end of the 5<sup>th</sup> millennium BC and the beginning of the 1<sup>st</sup> millennium BC. These objects complete the older discoveries of this kind (Râncăciuv hoard, axes from Silișteni, Brădet or Retevoiești) and present us a more dynamic image of metal circulation that we thought before in the interval mentioned above. Regardless of the type of item (dagger, axe or adornment), these artefacts show us the presence of some elites rising especially during the 4<sup>th</sup> millennium BC, but with the seeds in the previous millennium (the Bodrogkeresztúr cemeteries, Varna, etc.). Some of the objects appear in the cist graves, other in settlements, and a part of them represent special depositions usually at higher altitudes, such as forested hills.

**Keywords:** Late Chalcolithic, Bronze Age, Wallachia, metallurgy, axe, hair-ring, pendant, dagger

### LIST OF CAPTIONS

Fig. 1. Siliștea – *Valea Puțului* (Argeş County). Golden pendant (a. photo D. Măndescu; b. drawing C.E. Ștefan).

Fig. 2. Siliștea – *Valea Puțului* (Argeş County). Place of discovery for the golden pendant (Military topographic map, Sc. 1: 25 000).

Fig. 3. Siliștea – *Valea Puțului* (Argeş County). Place of discovery for the golden pendant (Google Earth).

Fig. 4. Pădureni (Argeş County). Fragmentary axe (a. photo D. Măndescu; b. drawing C.E. Ștefan).

Fig. 5. Pădureni (Argeș County). Place of discovery for the fragmentary axe (Military topographic map, Sc. 1: 25 000).

Fig. 6. Pădureni (Argeș County). Place of discovery for the fragmentary axe (Google Earth).

Fig. 7. Pădureni (Argeș County). Dagger with rhombic cross-section (a. photo and b. drawing C.E. Ștefan).

Fig. 8. Boțești (Argeș County). Glina-type flanged axe (a. photo D. Măndescu; b. drawing C.E. Ștefan).

Fig. 9. Siliștea (Argeș County). Shaft hole axe, Pătulele-type (photo D. Măndescu).

Fig. 10. Siliștea (Argeș County). Shaft hole axe, Pătulele-type (drawing C.E. Ștefan).

Fig. 11. Siliștea (Argeș County). Place of discovery for the Pătulele-type axe (Military topographic map, Sc. 1: 25 000).

Fig. 12. Siliștea (Argeș County). Place of discovery for the Pătulele-type axe (Google Earth).

Fig. 13. Topoloveni (Argeș County). Golden hair-ring (a. photo D. Măndescu; b. drawing C.E. Ștefan).

Fig. 14. Topoloveni (Argeș County). Place of discovery for the golden hair-ring (Military topographic map, Sc. 1: 25 000).

Fig. 15. Topoloveni (Argeș County). Place of discovery for the golden hair-ring (Google Earth).

Fig. 16. Drăghici (Argeș County). Golden hair-ring (a. photo D. Măndescu; b. drawing C.E. Ștefan).

Fig. 17. Drăghici (Argeș County). Place of discovery for the golden hair-ring (Military topographic map, Sc. 1: 25 000).

Fig. 18. Drăghici (Argeș County). Place of discovery for the golden hair-ring (Google Earth).

Fig. 19. Babaroaga (Argeș County). Golden hair-ring (a. photo and b. drawing C.E. Ștefan).

Fig. 20. Babaroaga (Argeș County). Place of discovery for the golden hair-ring (Military topographic map, Sc. 1: 25 000).

Fig. 21. Babaroaga (Argeș County). Place of discovery for the golden hair-ring (Google Earth).

Fig. 22. Siliștea – *Valea Pușului* (Argeș County). Brătești-type pottery from the settlement.

Fig. 23. Topoloveni (Argeș County). Traces of a palisade (foto D. Măndescu).

Fig. 24. Topoloveni (Argeș County). Fragments of burnt clay from palisade (a) and Bronze Age pottery sherds (b) (photo D. Măndescu).