

ȘANTIERUL TRUȘEȘTI

În campania arheologică din anul 1952 dela Trușești s'au continuat lucrările începute în anul 1951 pe înălțimea Țuguieța și s'au început altele noi pe locul din valea Jijiei numit Movila Șesul Jijiei, conform planului de lucru al șantierului. Pe lângă aceste lucrări, unii din membrii colectivului au mai efectuat recunoașteri arheologice în sectorul Buhăceni-Albești, identificând cu acest prilej mai multe locuri cu resturi de locuire din vremea orânduirii comunei primitive, din perioada prefeudală și din epoca feudală.

Toate aceste lucrări s'au efectuat în intervalul dela 5 Iulie la 22 Septembrie.

A. ÎNĂLȚIMEA ȚUGUIEȚA

Obiectivul principal al cercetărilor din acest an dela Trușești a fost înălțimea Țuguieța, care a început să fie săpată metodic din anul 1951. Cu prilejul acestor săpături s'au descoperit aici numeroase resturi de locuințe dintr'o importantă așezare neolitică, cu ceramică pictată din faza Cucuteni A, precum și altele mai sporadice din faza Cucuteni B; un cimitir de înhumăție cu scheletele chiruite dela începutul primei epoci a fierului și câteva morminte și obiecte răzlețe din epoca migrațiilor (secolul al IV-lea e.n.). În afară de acestea, săpându-se și movila de pe latura de S a suprafeței cercetate s'au făcut unele observații interesante în legătură cu sistemul ei de construcție.

Rezultatele obținute în anul 1951 pe Țuguieța impuneau continuarea săpăturilor de pe acest loc. În primul rând trebuia terminată săpătura începută în 1951 și apoi să se cerceteze în continuare spre E o nouă suprafață cu scopul de a se descoperi pe o întindere mai mare de teren toate resturile de locuire din fazele Cucuteni A și B. În felul acesta se puteau obține mai multe date în legătură cu felul de viață și de gândire al oamenilor din această așezare. În afară de aceasta, prin cercetarea în întregime a sectorului sudic din suprafața veche se urmărea să se descopere și restul de morminte din cimitirul primei epoci a fierului, în vederea întocmirii unui plan al tuturor mormintelor păstrate din acest cimitir. În sfârșit, se putea nădăjdui ca prin săpăturile mai mari din jurul movilei să se obțină unele date noi în legătură cu sistemul ei de construcție, iar prin săpăturile din ambele suprafețe, să se găsească și alte morminte din epoca migrațiilor, pentru a se preciza mai bine vechimea mormintelor descoperite în 1951, precum și ritul funerar.

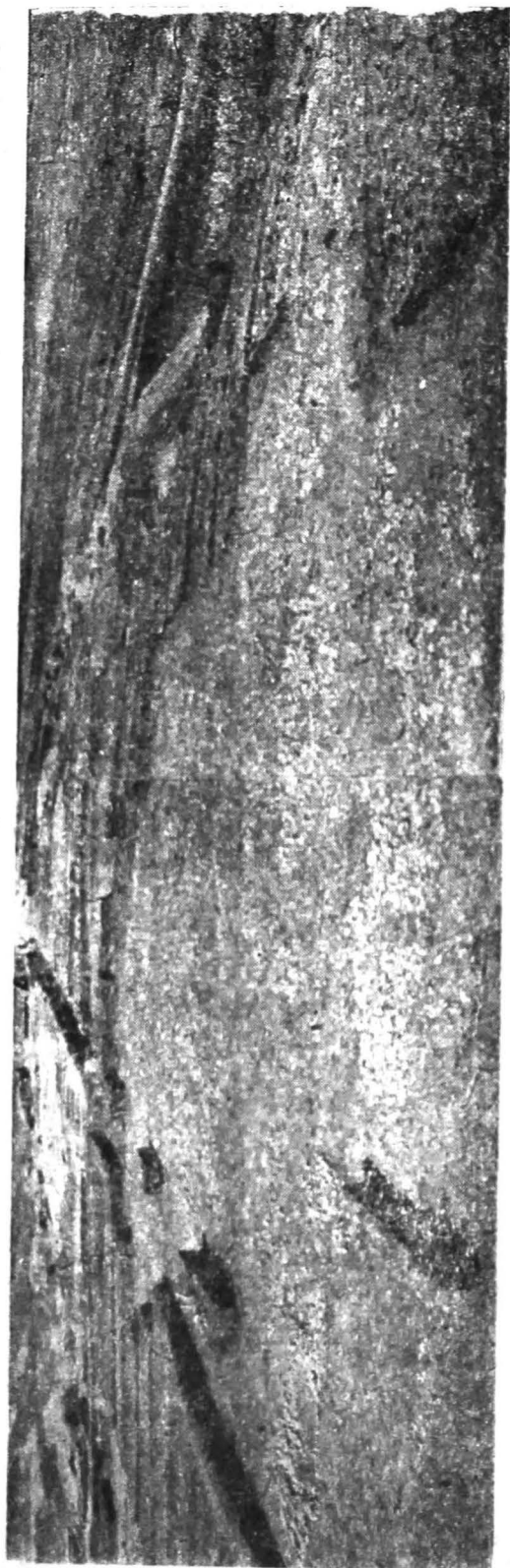


Fig. 1. — Vederea generală a șantierului arheologic de pe Tuguieța, luată din spre E.

Pentru atingerea acestor obiective, cercetările de pe Tuguieța s'au efectuat în două etape. În prima etapă s'au făcut săpături de control în suprafața din 1951, iar în a doua etapă, concomitent cu unele săpături neterminate din suprafața veche, s'a cercetat o suprafață nouă de cca 3000 m², imediat la E de suprafața veche (fig.1).

În suprafața veche s'au efectuat săpături de control la N și S de șanțul median. Aceste săpături au constatat din suprafețe mai mari în sectorul cimitirului și șanțuri înguste de control, de câte 1 m lățime și de obicei la 2,20 m interval, în restul așezării. Apoi, acolo unde a fost nevoie, din aceste șanțuri de control s'au făcut largiri pentru desvelirea resturilor de locuire neolitică.

În suprafața nouă s'a săpat în continuare șanțul median, pe o lungime de încă 60 m. Perpendicular pe acest șanț, din 15 în 15 m, până în marginile de N și de S ale așezării, s'au săpat alternativ mai multe șanțuri de câte 2 m lățime, efectuându-se largiri mai mari în dreptul resturilor de locuire. Între aceste șanțuri s'au săpat altele, de control, de câte 1 m lățime și la 2,20 m interval, ca și în suprafața veche.

Astfel, prin lucrările efectuate până în prezent s'au cercetat peste 9000 m² pe capătul de V al Tuguieței, desvelindu-se o treime din această suprafață în 1951, și alte două treimi în 1952. Pe această întindere de teren au fost cercetate toate locuințele, anexele și resturile de cuptoare de ars oale, cea mai mare parte din gropile neolitice descoperite, cimitirul dela începutul primei epoci a fierului, precum și câteva morminte de înhumăție din epoca migrațiilor.

În spațiile rămase nesăpate dintre şanţurile de control şi lărgirile din dreptul lor, s'ar putea să fi rămas necercetate doar resturi sporadice de locuire neolitică, unele gropi mici şi câteva morminte răzleţe dela începutul primei epoci a fierului şi din epoca migraţiilor.

Stratigrafia. Cu privire la aşezarea neolitică, s'au făcut aceleaşi observaţii stratigrafice ca şi în 1951. Astfel, peste un strat de culoare cenuşie cu resturile de locuire din faza Cucuteni A, mai gros în sectorul sudic şi mai subţire în cel nordic, s'a depus un strat de cernoziom cu humus, în care alături de fragmente ceramice din faza Cucuteni A s'au găsit şi altele din faza Cucuteni B.

La baza solului cu humus nu s'a găsit până în prezent nicio locuinţă sau măcar anexă, care să poată fi atribuită cu siguranţă fazei Cucuteni B. De obicei inventarul ceramic al acestei faze se găseşte peste şi uneori printre dărâmăturile locuinţelor din faza Cucuteni A. Această situaţie se întâlneşte atât pe latura de N a aşezării unde resturile culturii Cucuteni A se află la mică adâncime şi chiar la baza solului cu humus, din cauza şiruirilor, cât şi în sectorul sudic al aşezării, unde aceste resturi s'au găsit la mai mare adâncime.

Alte observaţii interesante s'au făcut în legătură cu umplerea gropilor neolitice şi relativ la succesiunea şi constituţia solurilor din movilă. În ceea ce priveşte gropile neolitice ele s'au deosebit şi după solurile din umplutura lor.

În dreptul movilei, succesiunea depunerilor este inversă ca în staţiune, iar miezul movilei se prezintă deosebit faţă de celelalte soluri din cuprinsul aşezării¹. Astfel, miezul movilei este construit dintr'un sol cu pigmentare roşcată, luat dela suprafaţă, din solul cu humus, iar mantaua movilei, din solul stratului Cucuteni A. După amprenteles lăsate de materialul ierbos din solul miezului movilei, se poate presupune că în acest sol au existat câteva depuneri de pomesteală făcută cu material ierbos de baltă cu foaie lată şi lungă. Feţele pomestite se desprind uşor, lăsând să se vadă urmele plantelor cu care s'a făcut pomesteala. Probabil că depunerile de pomesteală au fost udate cu apă şi bătătorite, comportându-se ca straturi impermeabile. Pigmentarea roşcată a depunerii din miezul movilei se datoreşte alterării materialului de pomesteală în contact cu materialele ce conţin CO_3Ca , precum şi infiltraţiilor cu CO_3Ca , spălate din mantaua movilei, care conţineau CO_3Ca în cantitate mai mare.

a. Aşezarea neolitică din faza Cucuteni A

În anul 1952 s'au descoperit 23 locuinţe mici, mijlocii şi mai mari (Nr. VIII—XXX), 15 anexe mai mari şi mai mici, 8 porţiuni cu plăci perforate parţial dela cuptoare de ars oale şi peste 60 gropi mari şi mijlocii, în cea mai mare parte cu numeroase materiale arheologice (pl. I).

Prin descoperirea unui număr mai mare de locuinţe s'au putut face observaţii interesante în legătură cu planul satului neolitic din suprafaţa cercetată. Astfel, s'a constatat că cele 30 locuinţe descoperite în 1951 şi 1952, construite pe teren drept sau în uşoară pantă, sunt dispuse în mai multe şiruri dela V la E şi în fiecare şir se află de obicei grupuri de locuinţe apropiate şi mai

¹ Observaţiile în legătură cu solurile din movilă şi din aşezare, menţionate în prezentul raport, au fost făcute la faţa locului de către un specialist dela Institutul de Agromonomie din Iaşi.

rar locuințe izolate. Până în apropiere de capătul de E al suprafeței cercetate în 1952 se deosebesc două șiruri de locuințe, care se găsesc în spre laturile de N și de S ale așezării. Între aceste două șiruri se află un spațiu mai mare liber, care se mărește treptat dela V la E, până ce se închide în dreptul unei locuințe de lângă capătul de E al suprafeței cercetate. Prin săpăturile viitoare se va preciza dacă această locuință face parte dintr'un al treilea șir, care ar începe din acest loc de unde se lărgeste terenul.

Din felul cum sunt dispuse locuințele în cuprinsul sectorului cercetat până în prezent din această așezare, se poate presupune, că începutul satului neolitic a fost în sectorul nordic de la capătul de V al Tuguietei, acolo unde se află locuința I, care după cele constatate anul trecut, se pare că reprezintă trei locuințe mici, apropiate sau eventual o mărire a locuinței inițiale din spre șanțul median prin adausul a încă două încăperi. De aici locuințele s'au extins spre E, ocolind în parte o porțiune din sectorul sudic, dela V de movilă, care a fost apoi folosită de cimitirul din prima epocă a fierului.

Dispoziția locuințelor în cuprinsul așezării a depins în primul rând de forma terenului respectiv. Așa se explică de ce în suprafața cercetată, locuințele au fost dispuse de-a-lungul așezării, în două sau chiar eventual trei șiruri.

O situație similară ne oferă și planul satului neolitic de pe Holmul dela Hăbășești, unde, prin comparație cu cele constatate recent la Trușești, credem că este mai probabil ca locuințele să fi fost dispuse tot în mai multe șiruri de-a-lungul așezării și nu în cercuri, ca în cunoscuta așezare tripoliană dela Kolomișcina¹.

După cum s'a arătat, majoritatea locuințelor descoperite până în prezent la Trușești sunt grupate. Astfel la N de șanțul median s'au descoperit patru grupe de locuințe, compuse din câte două, patru sau chiar șase locuințe, iar la S de acest șanț, alte trei grupe, dintre care una constituită din două locuințe și mai multe anexe, iar celelalte două, din câte patru locuințe și câteva anexe.

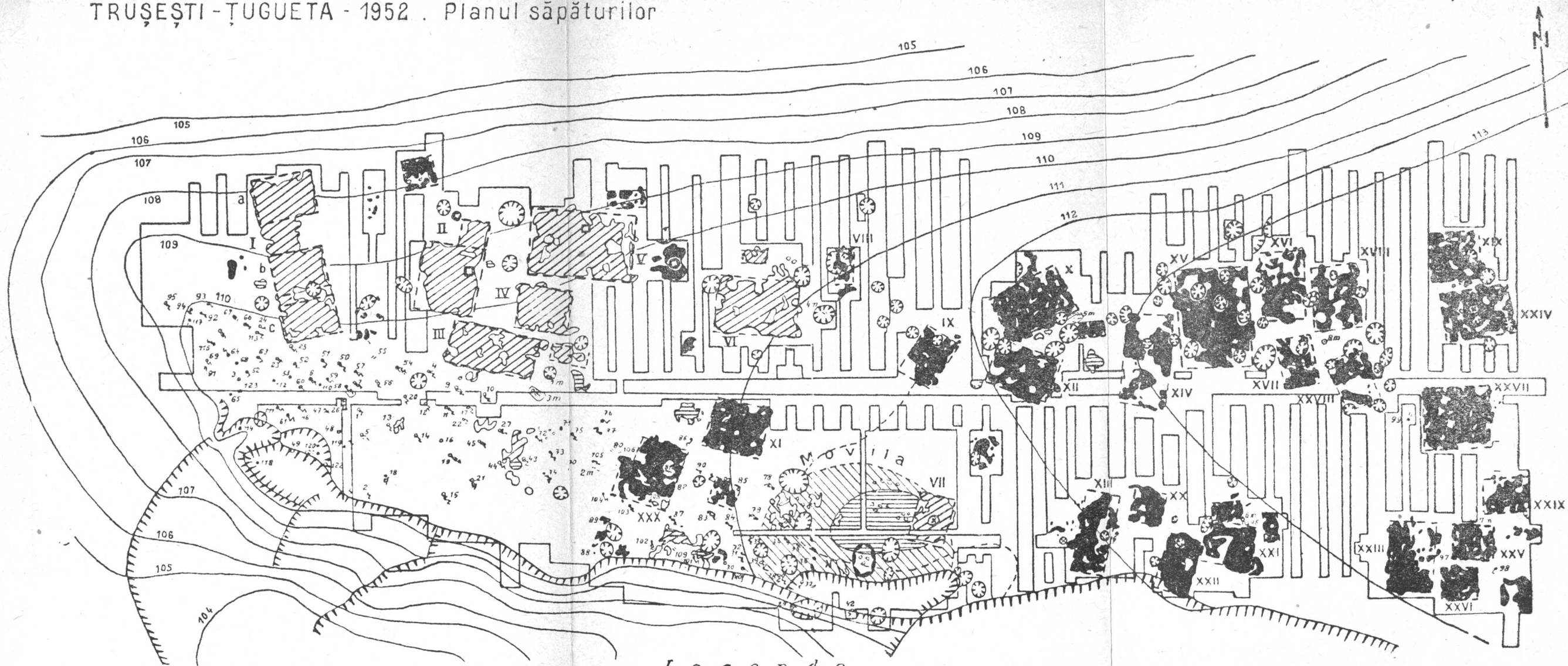
În două grupe mai mari de locuințe dela N de șanțul median se află câte o locuință mai mare alături de altele mai mici. Sub locuințele mai mari s'au găsit alte urme de locuire, ca de exemplu gropi, ceramică din faza Cucuteni A etc., fără însă ca să se poată preciza dacă pot fi puse în legătură cu locuințele din preajmă și eventual cu care anume din ele.

Grupele de locuințe se detașează clar în câte două șiruri de locuințe din sectorul cercetat al așezării dela Trușești. De asemenea între locuințele din interiorul grupelor se deosebesc poteci înguste pentru circulație și spații mai mari libere, un fel de curți comune pentru mai multe locuințe. Într'un caz s'a construit o anexă de formă rectangulară în centrul spațiului mai mare rectangular din grupul compus din două locuințe și mai multe anexe, de lângă latura de V a movilei.

Locuințele descoperite se prezintă sub formă de platforme din chirpic, rectangulare, mai mult sau mai puțin regulate. Adâncimea acestor platforme variază între 0,15 m—0,75 m.

În general, cele mai multe din locuințele descoperite anul acesta sunt în stare proastă de conservare și numai puține într'o stare mai mult sau

¹ Raportul preliminar asupra săpăturilor dela Hăbășești din 1950 din „SCIV” Nr. 1, anul II, 1951, p. 80 și urm. În care se susține că în așezarea dela Hăbășești au existat inițial două cercuri concentrice de locuințe cu câte o locuință mare la centru.



Legenda

- | | | | | | |
|--|--|--------------------|-------------------------|--|---|
| Suprafața săpată | Conturul probabil al locuințelor | Piesă mare de cult | Gropi Cucuteni A | Morminte din epoca Branzului și începutul Hallstattului (negru = 1952; alb = 1951) | Mova din sol castaniu cu pigmen roșcat și impresii de vegetație |
| Resturile locuințelor și anexelor așezării Cucuteni A, desvelite în 1952 | Bucăți de chirpic în umplutura movilei | Șobe | " " B | Morminte din epoca Migrațiilor | Pământul de umplutură a movilei |
| " " " " " 1951 | Plăci de cuptor perforate | Vetre | " mai noui decât movila | Morminte mai noi | |

0 10 20 30 m

mai puțin bună. Platformele din spre marginea de N din sectorul estic al suprafeței cercetate, găsindu-se la o mai mare adâncime, sunt mai bine conservate decât acelea de pe marginea de S, care fiind foarte aproape de suprafața solului, sunt mai deranjate și cu multe lipsuri. Inafară de aceasta, golurile din masa de chirpic se datoresc atât locuirii din faza Cucuteni B, care a deranjat platforma, cât și gropilor anterioare de sub ea în care s'a prăbușit chirpicul din porțiunea respectivă a locuinței.

Suprafețele locuințelor descoperite anul acesta variază între 12 m² și 98 m², laturile scurte fiind de 3,50 m până la 9 m, iar cele lungi de 4 m până la 12 m. Majoritatea locuințelor sunt mici și mijlocii și numai una mare. Dintre locuințele mici, două au o suprafață sub 20 m², iar restul de nouă, între 20 m² și 30 m². Suprafața celor nouă locuințe mijlocii variază între 30 și 70 m². Peste 70 m² s'a găsit doar o singură locuință mai mare, care avea 98 m².

În ceea ce privește orientarea locuințelor, s'a constatat că există o regularitate în cuprinsul grupelor de locuințe din cele două șiruri. Astfel, locuințele din grupul mai mare din sectorul nordic, sunt orientate N-S, iar acelea din sectorul sudic, la E de movilă, au orientarea NNE-SSE. În sfârșit, o altă orientare frecventă este aceea de E-V pentru cele mai multe locuințe izolate și din grupele compuse numai din două locuințe.

Relativ la construcția locuințelor, s'au confirmat rezultatele mai importante obținute anul trecut și s'au obținut altele noi, dintre care unele vor trebui verificate cu prilejul cercetărilor viitoare. Nu s'a putut face însă niciun fel de observație în legătură cu intrarea și forma acoperișului.

Majoritatea locuințelor, au fost construite pe lemne despicate, în formă de loasbe sau blăni, așezate de-a-latul casei, direct pe pământ sau uneori pe resturile de locuire anterioară, tot din faza Cucuteni A, ca de pildă gropi, bucăți izolate de chirpic, porțiuni din plăci de cuptor de ars oale, fragmente ceramice, oase de animale etc. Peste această platformă de lemne se aplica lut cu pleavă și apoi se lutuia odată sau de mai multe ori. Grosimea fețuelilor, în mod obișnuit este de cca 2—3 cm și numai excepțional ajunge la 5 cm. În acest din urmă caz lipiturile sunt fără de pleavă și capătă prin ardere aspect de cărămidă.

Prin secționarea porțiunilor mai bine conservate din podeaua locuințelor, s'a constatat că aceasta nu a fost construită exclusiv numai din loasbe sau blăni, ci uneori din loasbe și adausuri de blăni sau invers. În general însă, urme ale blănilor se disting mai greu decât acelea ale loasbelor, deoarece de cele mai multe ori nepăstrându-se crestele de lut, blănilor nu se mai pot identifica decât cu oarecare aproximație după urmele de lemn scrijilate de pe dosul unor plăci.

În ceea ce privește marginea podelei, nu se poate preciza dacă pe toate laturile a fost dreaptă sau teșită oblic. După cele câteva fragmente păstrate din marginea podelei s'ar putea deduce că unele din laturi au avut marginea de formă dreaptă. Nu se poate însă ști dacă marginea podelei a avut această formă pe toate cele patru laturi sau eventual numai pe două, iar pe alte două a fost teșită oblic, ca la unele locuințe cercetate anul trecut.

Podeaua locuințelor nu era totdeauna construită pe lemne despicate. Astfel, la două locuințe mijlocii (Nr. XXIX—XXX), pereții au fost construiți direct pe pământ, ca de obicei la anexe. Nu este exclus ca aceeași situație să fi fost și în altă locuință din apropiere (Nr. XIV) unde, după resturile păstrate,

nu se poate preciza dacă podeaua a fost sau nu construită pe lemne despicate.

Locuințele descoperite recent au prilejuit unele observații interesante în legătură cu pereții lor. Astfel, s'a constatat că alături de locuințele cu puține resturi de pereți, păstrate pe platformă și lângă ea, sunt altele, care se caracterizează prin marea cantitate a resturilor de pereți. În primul caz, majoritatea bucăților de chirpic sunt mai subțiri și mai sfărâmcioși, iar în al doilea caz mai groși și mai consistenți. În afară de aceasta, în al doilea caz platforma de chirpic este mai neomogenă, din cauza îngrămădirilor parțiale obținute prin suprapunerea bucăților de chirpic din pereții prăbușiți ai locuințelor.

Pentru construcția pereților s'a folosit trestie, nuiele, șipci, pari și lut amestecat cu pleavă. După urmele negative păstrate pe lut, se poate deduce că s'au folosit trestii înmănunchiate sau simplu împletite, șipci în șiruri orizontale și pari la intervale mai mari pe margine etc.

În afară de resturile din pereții de pe marginile locuinței s'au găsit și altele, care eventual pot fi puse în legătură cu pereții despărțitori din interiorul locuinței. Astfel, pe platformă, lângă latura de V a unei locuințe (Nr. XIII) și anume către mijlocul ei și puțin spre interior, s'au găsit mai multe bucăți dintr'o placă de lut ars cu urme de bețe împletite în jurul unui orificiu cu diametrul de 12 cm. În dreptul acestui orificiu, atât podeaua, cât și 15 cm din depunerea de pământ de sub ea, au fost perforate. Se poate deci presupune că în acest loc a fost un par, împrejurul căruia s'au împletit bețele din peretele despărțitor. Aceasta cu atât mai mult, cu cât în direcția presupusului perete s'au găsit și alte bucăți de chirpic, care provin probabil din acest perete.

În interiorul locuințelor s'au descoperit: o platformă de lut ars, probabil vatra unei sobe; două lavițe; plăci perforate parțial dela cuptoare de ars oale; bucăți de chirpic cu urma pozitivă a parilor; o piesă de cult și alte elemente nedeterminate. Platforma de lut ars, construită din plăci mai groase pe margini și subțiate în spre interior, provine din vatra rectangulară a unei sobe construită pe podea, lângă latura lungă dela V a unei locuințe (Nr. XVIII). Platforma nu s'a păstrat în întregime *in situ*, deoarece partea ei din spre V s'a prăbușit într'o groapă de sub locuință. În porțiunea păstrată dela E, marginea platformei este dreaptă. Lângă această margine s'au observat clar două șiruri suprapuse de lipituri subțiri cu capetele inferioare teșite oblic, care provin probabil din baza boltei cuptorului.

În apropiere de această vatră se află o porțiune de chirpic mai înaltă, formată din mai multe lipituri între doi pereți drepecți din chirpic.

O construcție similară mai mare s'a găsit și lângă latura lungă dela N a unei alte locuințe (Nr. XXVII). În acest caz, s'a umplut cu lipituri subțiri un spațiu rectangular mai mare dintre peretele locuinței și alți trei pereți verticali din chirpic de 8 cm înălțime. Lipiturile din interiorul acestei construcții se deosebesc clar de cele dela podea. Astfel, în timp ce lipiturile podelei nu conțin pleavă, sunt mai consistente și mai groase, ajungând chiar până la 5 cm, lipiturile din interiorul construcției conțin pleavă, sunt mai sfărâmcioase și mai subțiri.

Este probabil că aceste construcții din lut ars din interiorul locuințelor să fi servit ca laviță. Pentru aceasta pledează atât forma și dimensiunile lor, cât și poziția lor lângă cuptor și perete, în cuprinsul locuinței.

Plăcile perforate parțial din locuințe sunt fragmentare și izolate. Ele s'au găsit atât în interiorul locuințelor și sub ele, cât mai ales în afara lor.

Din observațiile adunate până în prezent în cei doi ani de cercetare dela Trușești, se poate presupune că plăcile perforate parțial provin dela cuptoare de ars oale, ca și plăcile similare din așezarea dela Hăbășești și din alte stațiuni neolitice din Moldova.

Forma și dimensiunile cuptoarelor de ars oale nu pot fi reconstituite decât ipotetic, deoarece resturile păstrate sunt sfărâmate și în cea mai mare parte răvășite prin prăbușirea lor în groapa cuptorului.

La început se săpa groapa cuptorului, de formă încă neprecizată, peste care se așezau apoi de obicei mai multe plăci perforate parțial, de formă rectangulară și cu colțurile rotunjite.

Plăcile acestea, groase de cca 3—5 cm conțineau pleavă în compoziția lor. Ele prezentau pe fața inferioară lipituri subțiri, iar pe cea superioară, orificii parțiale, ușor oblice și aproximativ de aceleași dimensiuni. Aceste orificii erau dispuse în mai multe șiruri dintre care cel puțin două erau paralele cu marginile plăcii. Intr'un caz, în orificiile plăcii s'au păstrat două dopuri de lut, neputându-se preciza la ce au putut servi.

În general, scopul orificiilor parțiale nu este încă lămurit. S'ar putea ca perforarea parțială a plăcilor să fie în legătură cu procesul arderii vaselor, plăcile perforate parțial încălzindu-se mai ușor decât acelea pline. De asemenea, etajarea plăcilor ar corespunde cu diferitele etape din timpul arderii prin care ar fi trecut vasele cucuteniene dela uscare și până la arderea propriu-zisă. În afară de aceasta, avându-se în vedere greutatea plăcii, mărită și de aceea a vaselor de pe ea, nu ar fi exclus ca în unele din aceste orificii să se fi introdus și bețe scurte având rolul de suporturi, nefiind suficientă numai simpla sprijinire a plăcilor pe marginile gropii. În sprijinul acestei ipoteze se poate invoca faptul, că plăcile acestea nu au fost sprijinite de bețe sau lemne așezate orizontal de-a-latul gropii, deoarece ele nu prezintă nicio dată pe fața lor inferioară urmele acestor bețe de lemn.

Printre plăcile prăbușite de obicei lângă marginile gropii, alături de cioburi și bucăți mici de cărbune, se găsesc plăci de chirpic ușor arcuite și cu impresiuni de crenguțe pe fața lor inferioară. Acestea din urmă provin mai mult ca sigur din bolta cuptorului.

În afară de tipul acesta de cuptor cu mai multe șiruri de plăci suprapuse este probabil să fi existat și altul mai simplu, cu unul sau cel mult două rânduri de plăci perforate, după cum ne-o dovedesc resturile păstrate din preajma anexelor sau locuințelor.

Bucățile de chirpic cu urmele pozitive ale parilor sunt fragmentare și izolate în cuprinsul locuințelor. După observațiile făcute relativ la podeaua unei anexe, s'a precizat, că forma lor rezultă din luitura urmelor de lemne despicate de pe plăcile de chirpic din podeaua anexei. În viitor va trebui să se precizeze la ce au putut servi aceste plăci cu urme pozitive de lemne, găsite în interiorul locuințelor.

Intr'o « casă » (Nr. XXIV) probabil de cult, aproximativ în mijlocul ei din spre latura de N, s'a găsit o piesă mare de cult, confecționată din lut amestecat cu pleavă și cu mai multe fețuiele subțiri, prăbușită cu fața în jos pe podea (fig. 2). « Casa » în care s'a găsit această piesă se afla cam către centrul așezării și se distingea atât prin resturile masive de pereți păstrați peste dușumeaua construită din loasbe de lemn, cât și prin inventarul

ei din care fac parte în deosebi câteva resturi probabil dintr'o masă suport de lut de dimensiuni mai mari și mai multe bucăți dintr'o placă de lut cu decor în relief, care provine probabil tot dela o piesă de cult.

Această piesă, înaltă de 1 m și lată de 1 m, este constituită la partea superioară din doi idoli antropomorfi îngemănați, dintre care cel mai mare este probabil în legătură cu zeitatea feminină principală, iar cel mai mic cu acolitul ei. Ambele figurine, reliefate pe dos și netede pe față, se caracterizează

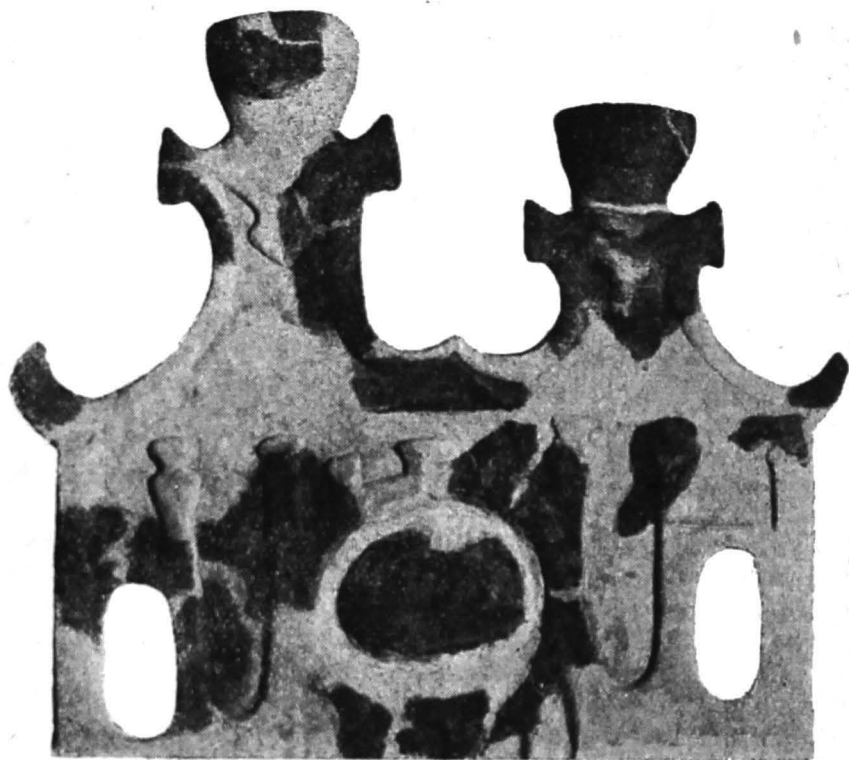


Fig. 2. — Trușești-Tuguieța. Piesă mare de cult.

prin capetele în formă de recipient cu indicarea feței, amorse de brațe, reprezentarea în relief pe piept a unui colier terminat cu pandantiv și prin marginile reliefate în formă de ramă. Pe partea inferioară a acestei piese sunt trei orificii dintre care două pe margini mai mici, de formă ovală și una în centru, rotundă și mai mare, în care s'a introdus o placă de lut de secțiune plan-convexă, ca un fel de capac. De remarcat, că partea din dreptul orificiului central este ușor bombată. În afară de acestea, partea inferioară este decorată cu două grupe de câte trei reliefuri înalte, dispuse simetric de o parte și de alta a orificiului central și reprezentând idoli în formă de coloană.

Alte două grupe de câte trei capete în relief dela asemenea idoli decorează partea superioară și inferioară a orificiului central.

Piesa aceasta, constituită din elemente de cult de afinitate egeeană, în legătură probabil cu fecunditatea și fertilitatea, precum și cu cultul coloanei și triada, este unică până în prezent în aria de răspândire a culturii Tripolie-

Cucuteni-Ariuşd. Ea se deosebeşte de « tronul » dela Lipcani, atât prin formă cât şi prin dimensiuni¹.

În afară de acestea, în interiorul locuinţelor s'au mai descoperit plăci de lut cu una sau două adâncituri, gardine cu urme de nuiel pe faţa lor inferioară, picioare mai mari de lut ars (dela massă suport ?) şi alte elemente despre care nu se poate încă spune la ce au servit.

În toată suprafaţa cercetată anul acesta nu s'a găsit decât o porţiune dintr'o vatră simplă, feţuită direct pe pământ, care se afla lângă o locuinţă şi nu în interiorul ei.

De asemenea, lângă locuinţă şi uneori în spaţiile libere din afara lor s'au descoperit resturi din cuptoare de ars oale, amintite mai sus şi mai multe porţiuni mai mari sau mai mici de chirpic ars, care provin dela anexele construite de obicei direct pe pământ, fără nicio podea din lemne despicate. Numai într'un singur caz podeaua unei anexe a fost construită deosebit, prin aplicarea unei feţuieli peste urmele negative ale beţelor de pe plăcile de podea, care au fost aşezate invers, adică cu partea netedă pe pământ şi cu urmele negative în sus.

În general forma anexelor este neregulată, iar bucăţile de chirpic mai mici şi sfărâmiţos provenit din pereţii lor, prezintă urme clare de trestie, şipci sau pari.

Printre şi peste resturile dărimate ale pereţilor anexelor se găsesc fragmente ceramice şi chiar vase întregi, nu numai din faza Cucuteni A, ci şi din faza Cucuteni B. Observaţiile de până acum nu ne permit însă să datăm cu siguranţă niciuna din aceste anexe, de altfel nici locuinţele, în faza Cucuteni B.

Tot în suprafaţa cercetată anul acesta s'au descoperit şi peste 60 gropi neolitice din faza Cucuteni A, dintre care 50 au fost săpate în întregime.

Majoritatea gropilor descoperite se află în preajma locuinţelor şi uncori sub ele. În schimb, s'au găsit puţine gropi în spaţiile libere dintre grupele de locuinţe sau în afara lor, ca şi în sectorul sudic, dela V de grupul locuinţelor de lângă marginea de V a movilei.

Adâncimea gropilor, faţă de nivelul solului dela care au fost săpate, variază în mod obişnuit între 0,80 m şi 3 m. Numai excepţional o groapă de pe marginea de N a aşezării depăşeşte adâncimea de 5,50 m.

O clasificare a gropilor descoperite până în prezent se poate face ţinându-se seama în primul rând de forma şi dimensiunile lor şi apoi de felul umplerilor. Astfel, în ceea ce priveşte forma şi dimensiunile se pot deosebi următoarele tipuri principale de gropi: gropi late, puţin adânci şi fundul neregulat; gropi late cu fundul neregulat, terminat în formă de cotlon; gropi late, puţin adânci şi cu fundul oval sau drept; gropi late, adânci şi cu pereţii dreupţi; gropi în formă de clopot; gropi în formă de sac, adânci şi lăţite spre fund, care poate fi oval, neregulat sau cu cotlon şi gropi foarte adânci în formă de puţ.

În ceea ce priveşte umplerea gropilor — se deosebesc în primul rând gropile mari cu foarte multă cenuşă şi cu soluri de umplutură de culoare galbenă sau cafenie, care conţin de obicei mult material arheologic, de gropile cu sol negru, negru-cenuşiu sau sol compact de culoare cafenie deschis amestecat

¹ Pentru exemplarul mic dela Lipcani, a se vedea T.S. Passek, Periodizaţia tripolskih poselenii, în « Materiali i issledovania po archeologii S.S.S.R. » 1949, v. X, p. 95.



Fig. 3. — Truşeşti-Tuguieţa. Suport de vas pictat, din faza Cucuteni A.



1



2

Fig. 4. — Truşeşti-Tuguieţa. Pahare pictate din faza Cucuteni A.



a



b

Fig. 5. — Truşeşti-Tuguieţa. Cupă cu picior din faza Cucuteni A, pictată la exterior (a) şi în interiorul recipientului (b).

cu sol galben, gropi care conțin mai puține și uneori chiar foarte puține resturi arheologice.

Observațiile din anul acesta confirmă pe cele din anul trecut relativ la conținutul gropilor, felul în care s'au umplut și scopul lor practic. În general, gropile mari și mijlocii au fost săpate înainte de construirea locuințelor, cu scopul de a se extrage din ele lutul necesar pentru confecționarea chirpicului și apoi s'au astupat treptat prin depozitarea resturilor menajere, și în deosebi a hâburilor rezultate din deteriorarea vaselor din gospodărie. În acest caz, umplerea gropilor începe încă din timpul existenței satului neolitic și se continuă apoi și după arderea lui. În alte cazuri, gropile rămăneau deschise în timpul existenței satului și apoi se umpleau după incendierea locuințelor și a anexelor din cuprinsul lui.



Din inventarul descoperit recent al așezării din faza Cucuteni A dela Trușești fac parte numeroase vase și fragmente ceramice, unelte de producție de piatră, corn și os, precum și obiecte de lut ars.

Cele mai multe din aceste elemente de inventar provin din gropi sau locuințe.

În ceea ce privește ceramica, se deosebesc trei specii: pictată, cu decor larg adâncit și uzuală. Pe lângă formele cunoscute din cercetările din anul trecut, ca: suporturi (fig. 3), vase binoclu, pahare (fig. 4), castroane, boluri, cupă cu picior (fig. 5), vase cu gâtul desvoltat și corpul bombat (fig. 6), capace (fig. 8, 9 și 10), s'au mai găsit două vase mici de formă neobișnuită (în formă de corn de animal) (fig. 7) și câteva fragmente din vase antropomorfe pictate. De asemenea, din ceea ce s'a putut cerceta până acum, rezultă că tehnica decorului și motivele decorative se asemănau în general cu cele cunoscute din 1951. Pe lângă acestea, s'au identificat și unele categorii noi de decor, caracterizate atât prin tehnica lor, cât și prin asocierea pe același vas a două motive decorative executate în tehnici deosebite. Astfel, s'au găsit câteva fragmente ceramice dintr'un vas, decorat pe margine cu șiruri orizontale din impresiuni ovale sau rombice, iar pe restul corpului cu motive obișnuite tricrome (fig. 11). Înafară de acestea, un fragment dintr'un vas mare este decorat la partea superioară cu motive tricrome iar pe pânțele cu dungi adâncite, care mărginesc benzi late spiralice, pictate cu culoare neagră (fig. 11, 2).

Specia ceramică nedecorată este reprezentată în special prin vase mari de provizii sau prin vase obișnuite de factură bună sau mai mult sau mai puțin grosolană.

Unelte de producție din piatră, silex, os și corn sunt destul de numeroase. Astfel, cu prilejul cercetărilor recente, s'au descoperit percutoare și topoare de piatră; răzuitoare și nuclee din silex, sule și împungătoare de os și topoare din corn de cerb (fig. 12). În schimb, s'au găsit foarte puține râșnițe și frecătoare de piatră.

Dintre obiectele de lut ars, cele mai frecvente sunt figurinele antropomorfe (fig. 13, 1—5) și zoomorfe (fig. 13, 9), păstrate mai mult sau mai puțin bine, precum și cornurile mici (fig. 13, 6, 7).

Unele dintre figurinele feminine se caracterizează prin tehnica îngrijită a decorului incizat sau larg adâncit, precum și prin reprezentarea plastică a șuvițelor de păr căzute pe spate (fig. 13, 5), a eșarfelor colierelor (fig. 13, 4) etc.



Fig. 6. — Truşeşti-Ţuguieţa.
Vas pictat din faza
Cucuteni A.

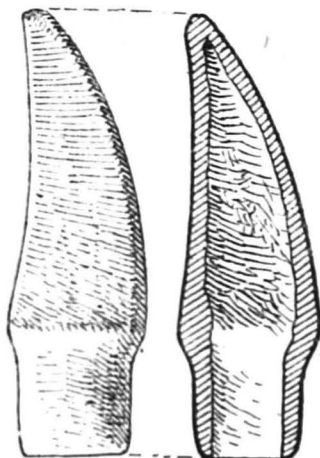


Fig. 7. — Truşeşti-Ţuguieţa.
Vas de lut ars de formă ne-
obişnuită (în formă de corn
de animal?) din faza
Cucuteni A.

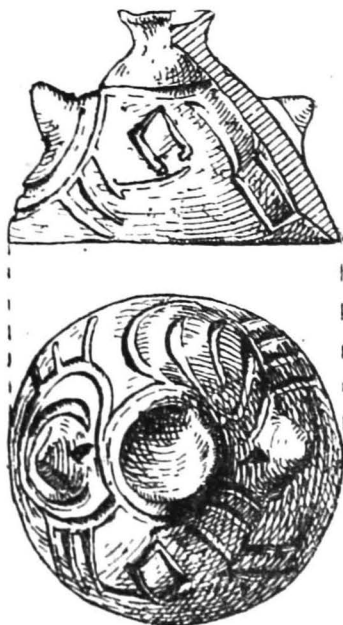


Fig. 8. — Truşeşti-Ţuguieţa.
Capac mic decorat cu motive
din dungi adâncite.



Fig. 9. — Truşeşti-Ţuguieţa. Capac de vas pictat din faza Cucuteni A.

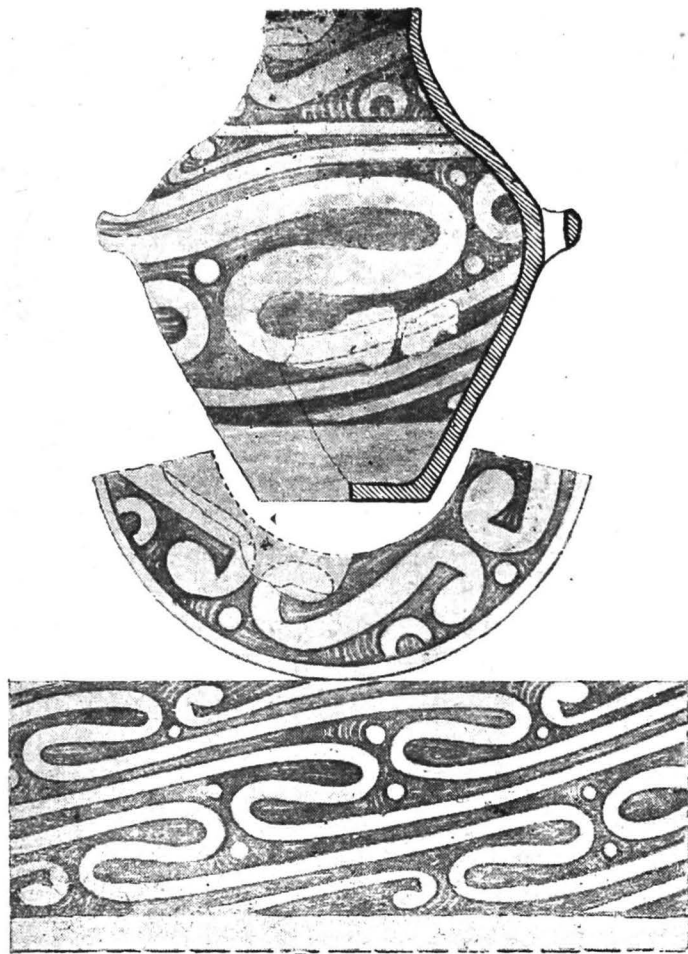


Fig. 10. — Truşeşti-Ţuguiea. Vas pictat din faza Cucuteni A.

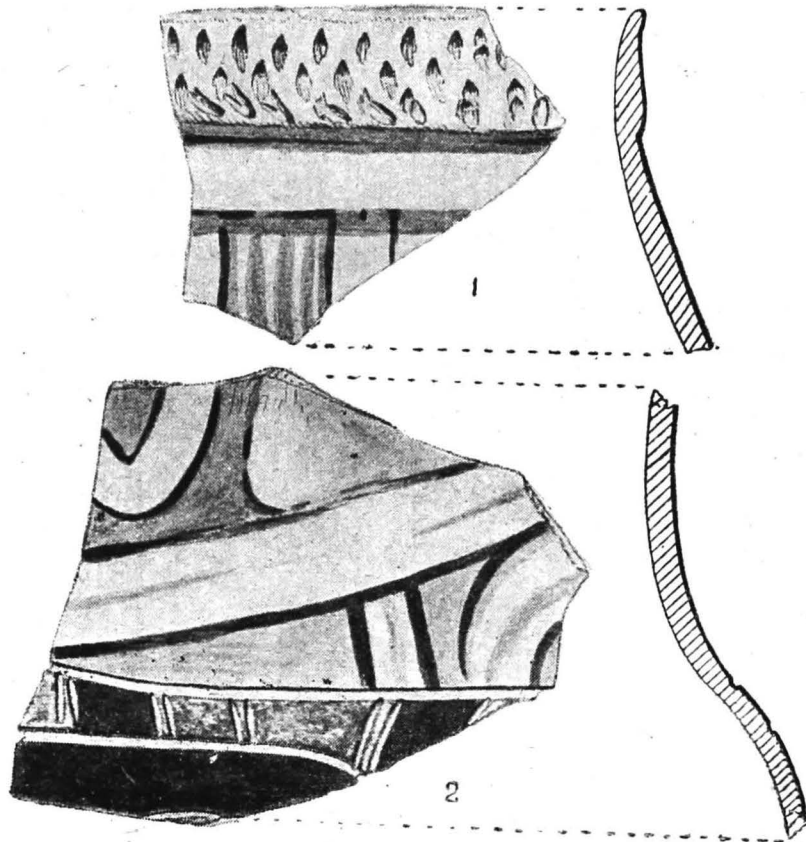


Fig. 11. — Truşeşti-Ţuguiea. Fragmente ceramice din faza Cucuteni A.

În afară de figurinele feminine obișnuite, caracteristice pentru cultura materială Cucuteni A, s'a mai găsit o figurină plată, mică și nedecorată, de tip egeic-anatolian (fig. 13, 8). Aceasta este a doua figurină de lut ars de acest tip descoperită până în prezent la Trușești. Piese înrudite s'au mai găsit în Moldova la Cucuteni și Hăbășești.

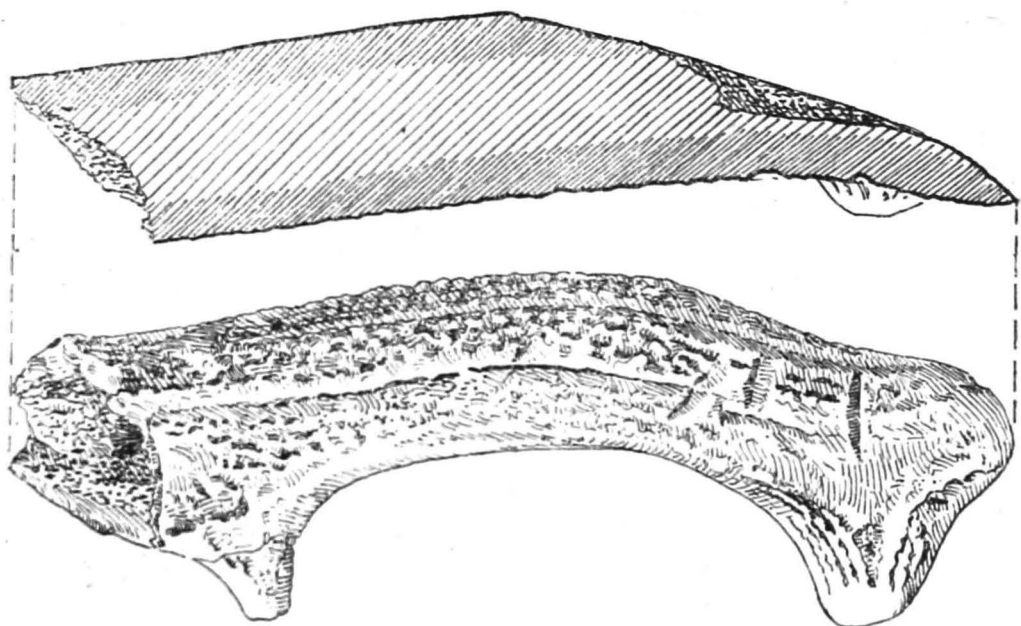


Fig. 12. — Trușești-Tuguieța. Topor din corn de cerb.

Plastica zoomorfă se caracterizează în general printr'o reprezentare realistă a animalelor.

În afară de acestea, s'a mai găsit și o verigă mică de aramă, despre care însă nu putem avea toată certitudinea, că aparține fazei Cucuteni A.



Resturile de cultură materială descoperite până în prezent pe Tuguieța ne dovedesc că pe acest loc a fost o importantă așezare neolitică, probabil dintr'o fază de sfârșit a culturii Cucuteni A, din care în 1951 și 1952 s'a cercetat aproape jumătate.

Această așezare se caracterizează atât prin dimensiunile ei și gruparea locuințelor, cât și prin asocierea dintre ceramica pictată Cucuteni A și aceea tripoliană cu decor adâncit.

În ceea ce privește dimensiunile, așezarea dela Trușești este de aproape două ori mai mare decât așezarea dela Hăbășești, deoarece axul ei longitudinal depășește 300 m, iar lățimea ei atinge 90 m. Avându-se în vedere aceste dimensiuni, se poate afirma, că așezarea de pe Tuguieța face parte din categoria așezărilor neolitice mari din Moldova, fiind cea mai importantă așezare cunoscută până acum din faza Cucuteni A de pe valea Jijiei.

Relativ la dispoziția locuințelor în planul satului, la Trușești, spre deosebire de alte așezări de pe teritoriul U.R.S.S. și dela noi, locuințele sunt de obicei grupate lângă o curte comună și mai rar izolate. Locuințele grupate

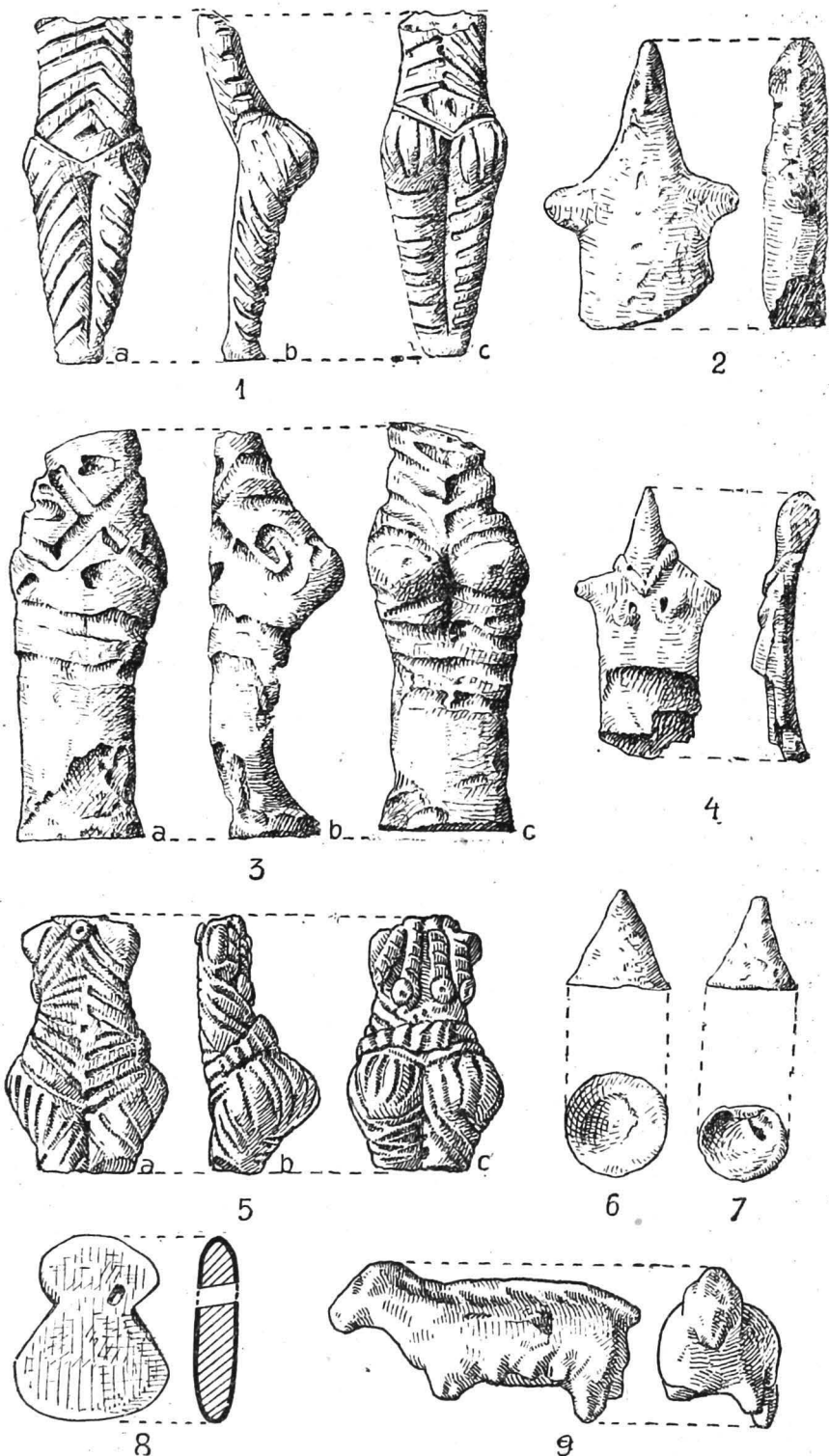


Fig. 13. — Truşeşti-Ţuguieţa, obiecte de lut ars: figurine feminine (1—5), conuri mici (6—7), o figurină de tip egeic-anatolian (8) şi o figurină zoomoră (9).

au aparținut probabil familiilor înrudite, unite prin legături de rudenie și printr-o gospodărie comună, iar locuințele izolate familiilor care au trăit separat.

În sfârșit, în ceea ce privește inventarul culturii materiale Cucuteni A, prin săpăturile recente dela Trușești s'a documentat asocierea dintre ceramica pictată Cucuteni A și specia tripoliană cu decor larg adâncită. Prin aceasta s'a dovedit în mod sigur contemporaneitatea acestor două specii ceramice.

Triburile neolitice care au locuit aici se îndeletniceau cu cultura primitivă a plantelor, creșterea vitelor, vânatul și culegerea de molusce. Unelte de producție și le confecționau la fața locului, după cum ne-o dovedesc unele topoare de piatră neterminate, nuclee de silex etc.

Aceste triburi erau în legătură cu triburile cucuteniene din așezările din apropiere și cu cele tripoliene de pe teritoriul R.S.S. Ucrainene. Așa se explică, pe de o parte, unitatea culturii Cucuteni A din această regiune, iar pe de altă, prezența în număr destul de mare a vaselor și fragmentelor ceramice cu decor adâncit de caracter tripolian. În afară de acestea, prin descoperirea piesei mari de cult și a idolului de tip egeic-anatolian se dovedește că au existat legături și cu triburile mai îndepărtate din E. Egei și Asia-Anterioară.

Rezultatele obținute până în prezent impun continuarea săpăturilor de pe Tuguia, mai ales că s'a ajuns în momentul de față în apropiere de centrul așezării, unde se pare că și locuințele sunt mai bine conservate. Prin aceste cercetări se va completa planul așezării neolitice din faza Cucuteni A de pe Tuguia și se vor obține date mai multe în legătură cu felul de viață și de gândire al acestor triburi.

b. Resturile de locuire din faza Cucuteni B

În cuprinsul așezării neolitice, printre chirpicul locuințelor și anexelor din faza Cucuteni A și în câteva gropi din faza Cucuteni B s'au găsit mai multe vase întregi, idoli antropomorfi, topoare perforate din piatră și destul de multe fragmente ceramice dintr-o fază mai târzie a culturii Cucuteni B, alături de altele de tip Cucuteni C.

Aceste resturi nu pot fi puse în legătură cu nicio locuință sau anexă din faza Cucuteni B. Ele aparțin unei locuiri răzlețe, care a urmat se pare la un interval de timp nu prea mare după ce a dispărut satul din faza Cucuteni A.

Așezarea neolitică Cucuteni B nu este exclus să fie în vale, pe marginea din terasa inferioară a Jijiei, denumită la Capac, unde se găsesc la suprafață destul de multe fragmente ceramice din faza Cucuteni B.

În afară de acestea, va trebui să se cerceteze, dacă pe lângă specia ceramică târzie, Cucuteni B din cuprinsul acestei așezări, nu este și o alta și mai târzie, de aspect Gorodsk, care să dateze din vremea înmormântărilor cu ocră.

c. Movița de pe latura de S

În acest an, săpându-se foarte mult în jurul movilei, care fusese cercetată în 1951, s'a putut preciza mai bine felul în care a fost construită. Astfel, s'a constatat că s'au efectuat în apropiere de ea numai săpături de suprafață și nu de adâncime, probabil de către triburile nomade și seminomade, caracterizate din punctul de vedere al ritului funerar prin înmormântările cu ocră.

Solurile din miezul și mantaua movilei provin din apropiere, tot de pe Țuguieța. După cum s'a arătat, succesiunea lor în movilă este inversă față de aceea din așezare. În funcție de această succesiune se explică în parte și descompunerea materialului ierbos din miezul movilei.

De asemenea, chirpicul din brăurile de la poalele movilei interioare cu pigmentare roșcată provine probabil dela una sau mai multe anexe dela V de movilă, care prezintă lipsuri mai mari în masa de chirpic. În ceea ce privește rolul acestor brăuri de chirpic, este probabil să fi fost acela de a consolida miezul movilei.

d. Cimitirul din prima epocă a fierului

În anul 1952 s'au continuat săpăturile în cimitirul din prima epocă a fierului de pe înălțimea Țuguieța, cu scopul de a se completa planul celor 49 morminte descoperite în 1951 și de a se aduna mai multe date în legătură cu aspectul de cultură materială din acest cimitir. Pentru aceasta s'a cercetat toată latura de S de pe capul vestic al Țuguieței până la movilă, săpându-se în total o suprafață de cca 1.000 m². Cu prilejul acestor săpături s'au descoperit încă 69 morminte de inhumatie cu scheletele în poziție chircită culcate pe partea dreaptă sau stângă. În afară de aceasta, în sectorul sudic din 1952, dela V de movilă, s'au mai descoperit încă 4 morminte izolate de inhumatie, care datează din aceeași vreme.

Prin descoperirea celor 69 morminte se poate considera că s'a cercetat aproape în întregime ceea ce s'a mai păstrat din acest cimitir. Pentru a fi siguri că nu au mai rămas morminte nedescoperite în acest sector, va trebui ca în viitor să se sape și porțiunile nesăpate din malurile dintre șanțul median și suprafețele dela S și să se efectueze săpături mai adânci de control în locurile mai mari fără de morminte din cuprinsul cimitirului.

Majoritatea mormintelor din cimitir se află într'un sector al așezării neolitice din faza Cucuteni A fără de locuințe, sau cel mult cu unele construcții secundare din preajma movilei, care au fost deranjate nu numai de gropile mormintelor ci și de săpăturile făcute mai înainte pentru construcția movilei.

Din planul cimitirului se pot distinge mai multe șiruri, fără a se putea constata o regularitate în ceea ce privește intervalele dintre morminte (pl. I).

Din cele 69 morminte descoperite anul acesta, cele mai multe sunt de copii și oameni maturi și numai foarte puține de adolescenți. În ceea ce privește sexul acestor schelete, se vor putea face precizii numai după examenul antropologic.

Adâncimea la care s'au găsit scheletele variază între 0,10 m și 1,20 m, majoritatea aflându-se între 0,40 m și 0,80 m. Scheletele de copii și oameni maturi zac de obicei cam la aceeași adâncime, nedepășind de cât în mod excepțional 1 m. Cele mai multe schelete de adolescenți se găsesc însă până la 0,50 m adâncime.

Relativ la poziția scheletelor, aproximativ jumătate din ele sunt culcate pe partea stângă, iar cealaltă jumătate pe partea dreaptă. Cele mai multe sunt în poziție chircită moderată sau accentuată și numai foarte puține în poziție chircită foarte accentuată. În special scheletele de oameni maturi sunt în poziție chircită accentuată și foarte accentuată. În legătură cu poziția mâinilor s'a constatat că, în majoritatea cazurilor, ele au fost aduse în dreptul

feței și mai rar pe piept sau pe pântec. În afară de aceste cazuri, uneori una din mâini este îndreptată spre față și alta spre genunchi.

Inventarul mormintelor este sărăcăcios, compunându-se dintr'unul sau două vase de lut ars, asociate uneori cu unul sau două oase de animal. Astfel, din cele 69 morminte descoperite recent, numai 33 au inventar iar dintre acestea 26 conțin un singur vas, iar alte 7 două vase, uneori cu una sau ambele toarte rupte ritual. În afară de acestea, în două morminte s'au pus și oase de animal, probabil în legătură cu creșterea vitelor care era foarte dezvoltată la triburile locale din această vreme.

Cele mai multe vase s'au găsit în mormintele de oameni maturi și apoi de copii. Ele erau așezate de obicei în dreptul capului și mai rar în regiunea mâinilor sau între corp și picioare.

Din punctul de vedere al tehnicii pastei, s'au deosebit două categorii de vase, ca și anul trecut: unele vase din pastă mai bună, mai unitară și mai consistentă și altele din pastă mai poroasă, mai neomogenă și mai sfărâmicioasă.

În ceea ce privește formele vaselor, în afară de cele cunoscute din campania anului trecut, s'au descoperit și câteva noi, care completează repertoriul formelor din acest cimitir. Astfel, s'au găsit vase deja cunoscute cu corpul rotunjit sau bitronconic fără de toarte sau cu una sau două toarte supraînălțate cu capătul superior, de secție triunghiulară sau rectangulară și cu o ușoară șanțuire (fig. 14, 1, 3; fig. 15, 1, 2) sau prevăzută cu creastă, buton cilindric (fig. 14, 4-5) sau plat și vase cu corpul rotunjit sau bitronconic cu urechiușe dispuse vertical pe umăr, (fig. 14, 2). În afară de formele acestea de vase, s'au mai găsit și câteva noi, ca de exemplu: vasul cu gât și pânțele dezvoltate, decorat pe gât cu trei șiruri de caneluri orizontale, iar pe pânțele, cu grupe de câte trei caneluri oblice (fig. 16, 1); vasul cu marginea ușor răsfrântă și cu corpul arcuit, decorat pe umăr cu un brâu aplicat alveolar; strachină mică tronconică și vasul mic tronconic, decorat la partea superioară cu un brâu orizontal aplicat (fig. 15, 2).

Dintre toartele supraînălțate sunt mai frecvente acelea cu capul superior de secție triunghiulară și mai rar acelea cu butonul cilindric sau mai ales plat pe capul toartei.

Vasele decorate sunt în minoritate față de cele nedecorate. Astfel, din 40 vase descoperite recent, numai 5 sunt decorate cu benzi simple din linii incizate, brăuri aplicate simple sau cu alveole și caneluri orizontale sau oblice.

În inventarul mormintelor compus din două vase se întâlnesc asocieri noi de forme de vase ca de exemplu: vasul cu capul superior al toartei de secție triunghiulară cu vasul tronconic decorat la partea superioară cu un brâu simplu aplicat; vasul cu buton cilindric pe toartă cu vasul cu o ușoară șanțuire pe capul toartei de secție rectangulară, și în sfârșit, vasul scund bitronconic cu două toarte de secție rectangulară cu vasul înalt bitronconic cu același fel de toarte.

Din nefericire însă, grupele de câte două vase din mormintele descoperite recent, ca și acelea din anul trecut, sunt izolate, nelegându-se între ele prin asocieri crucișe. Din acest motiv, nu se pot determina prin asocieri crucișe grupe mai mari de vase din cuprinsul cimitirului, care să corespundă eventual și la faze de locuire deosebită.

Pentru rezolvarea acestei chestiuni, de o deosebită importanță pentru cronologia cimitirului va trebui să se cerceteze amănunțit și poziția topo-

grafică a vaselor din cimitir. În legătură cu aceasta, deocamdată s'a constatat că vasele cu pânțelele și fundul profilat, ca și acelea cu creastă sau buton



Fig. 14.— Trușești-Tuguieța. Vase din cimitirul din prima epocă a fierului.

plat pe capul superior al toârtei se găsesc numai în sectorul de V al cimitirului, alături de alte vase cu toarte de secțiune triunghiulară sau cu urechiușe

prinse vertical și cu buton cilindric pe toartă, care se găsește și în sectoarele vestic și central ale acestui cimitir.

Din lipsă de cercetări mai ample, nu putem ști dacă vasele care se găsește numai în sectorul estic al cimitirului corespund unei faze mai noi sau sunt contemporane cu celelalte vase din restul cimitirului.

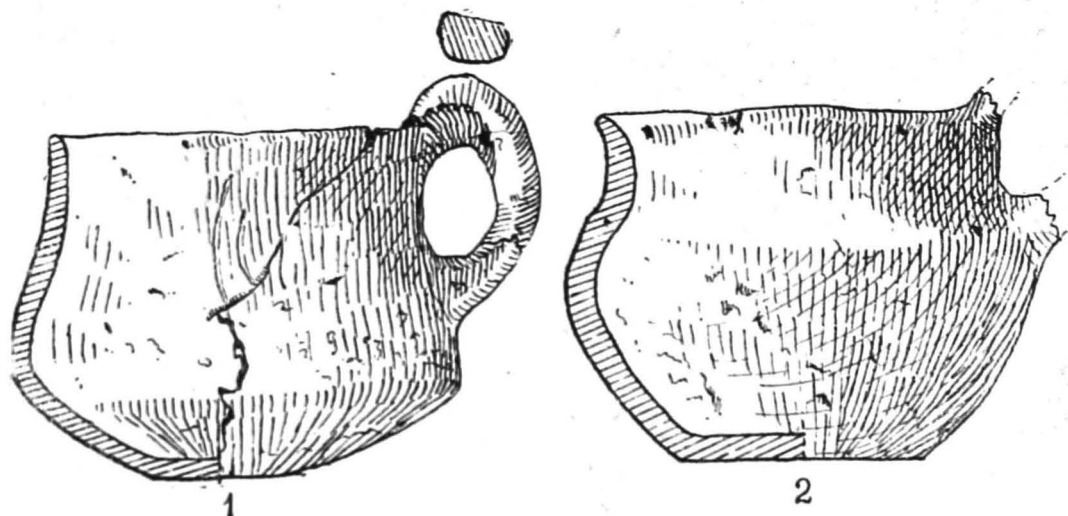


Fig. 15. — Trușești-Tuguieța. Vase din cimitirul din prima epocă a fierului.

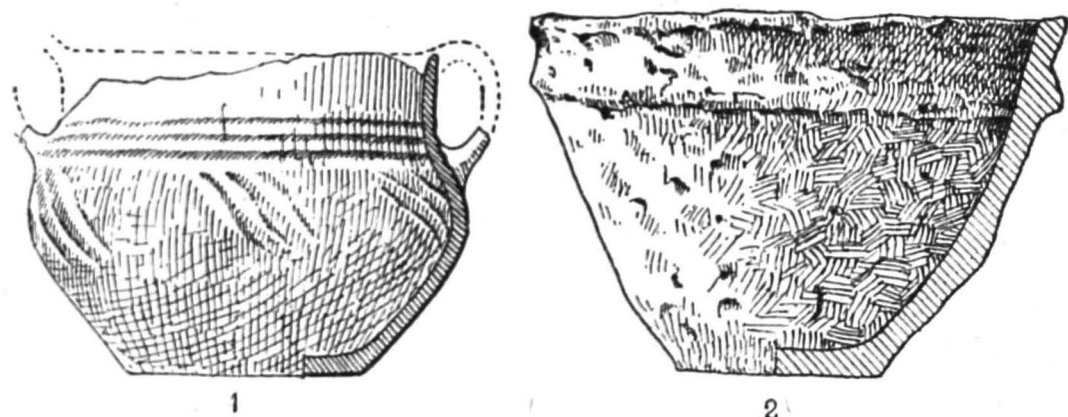


Fig. 16. — Trușești-Tuguieța. Vase din cimitirul din prima epocă a fierului.

Aceasta nu ne împiedecă totuși, ținând seama de forma terenului, să presupunem că cimitirul a început pe capătul de V al formei de teren, de unde apoi s'a extins treptat spre E până în sectorul de SV al movilei.

Ceramica din cimitirul de la Trușești, prin analogiile pe care le prezintă cu ceramica din unele morminte de înmormântare cu schelete chiruite din Transilvania, în special dela Noa (r. Stalin), Cluj (str. Banatului) și Teiuș, aparține unui aspect de cultură materială care datează dela sfârșitul epocii bronzului și începutul epocii fierului (sfârșitul mileniului II și începutul mileniului I în. e.n.).

După cum s'a arătat şi în raportul preliminar anterior, acest aspect de cultură materială este autohton, atât după ceramică, care este în legătură cu ceramica din cultura Monteoru din epoca bronzului, cât şi după ritul funerar — schelete în poziţie chirchită — care se întâlneşte şi în Moldova în epoca bronzului, şi chiar mai târziu în prima epocă a fierului, după cum ne-o dovedesc în deosebi mormintele din cimitirul dela Stoicani (r. Tg. Bujor, Reg. Galaţi).

Cele mai multe morminte de pe teritoriul R.P.R. aparţinând acestui aspect de cultură materială s'au descoperit în 1951 şi 1952 în cimitirul dela Truşeşti, care este până în prezent singurul cercetat aproape în întregime.

Resturile de cultură materială descoperite în cimitir sunt însă prea puţin numeroase, ca să ne ajute la reconstituirea felului de viaţă al triburilor locale din această vreme. Pentru aceasta trebuie să se cerceteze aşezările contemporane din apropiere şi din alte părţi din N Moldovei, unde după cercetările recente de suprafaţă, rezultă că acest aspect de cultură materială din prima epocă a fierului este foarte răspândit. De asemenea, tot cu acest prilej se va constata în ce măsură se reflectă în materialul arheologic din N Moldovei şi diferenţierele social-economice din această vreme.

e. Mormintele din epoca migraţiilor

Din cercetările făcute în 1951 şi în 1952 pe Tuguiceta rezultă că cele mai recente resturi arheologice de pe acest loc datează din epoca migraţiilor (secolul al IV-lea e.n.).

În 1951, s'au găsit aici câteva obiecte răzleţe şi un mormânt de inhumaţie, iar în 1952 alte şapte morminte de inhumaţie.

Mormintele descoperite recent se află la intervale neregulate, fiind răspândite fără nicio ordine de o parte şi de alta a şanţului median. Din acest motiv s'ar putea ca în unele porţiuni de teren necercetate dintre şanţurile de control să mai fi rămas morminte nedescoperite.

Din cele şapte morminte, cinci sunt de oameni maturi, unul de adolescent şi altul de copil. Adâncimea mormintelor de oameni maturi variază între 0,90 m şi 2,40 m în timp ce a mormântului de adolescent este de 0,70 m iar a celui de copil de 0,90 m.

Mormintele au fost săpate în spaţiile libere dintre locuinţele aşezării Cucuteni A, uneori prin platforma de chirpic ars a locuinţelor sau chiar în gropile din faza Cucuteni A. Până în prezent, în 1951 şi 1952, s'au descoperit două morminte cu oasele în desordine în gropile aşezării Cucuteni A. Inafară de acestea, în alte două cazuri, prin săparea gropilor mormintelor din epoca migraţiilor, s'au deranjat două morminte de inhumaţie mai vechi dela începutul primei epoci a fierului.

Gropile mormintelor din epoca migraţiilor nu s'au putut observa decât la trei morminte de oameni maturi. Acestea se deosebesc prin solul de umplutură, forma şi dimensiunile lor. Astfel, solul de umplutură este de culoare neagră, forma gropilor este rectangulară, caracterizându-se, în ceea ce priveşte dimensiunile, prin lărgimea şi îngustimea lor. Pereţii laterali şi lungi sunt dreپţi sau săpaţi în trepte. Astfel, s'au observat clar două trepte pe laturile lungi ale gropii mormântului cel mai adânc.

Starea de conservare a oaselor din morminte este în general bună. Din punct de vedere antropologic, deosebit de interesant este un craniu deformat intenţionat, care, după acela găsit în 1951, este al doilea de acest fel desco-

perit până în prezent la Trușești. Celelalte particularități ale oaselor, ca și sexul și vârsta scheletelor, vor fi determinate după examenul antropologic.

În ceea ce privește poziția oaselor în morminte, s'a constatat că numai în două morminte mai puțin adânci se găsesc toate oasele *in situ*, în timp ce în celelalte cinci morminte mai adânci, oasele sunt într-o desordine mai mare sau mai mică.

Deocamdată nu putem încă preciza dacă desordinea oaselor din morminte poate fi pusă în legătură sau nu și cu un rit funerar din epoca respectivă. Aceasta cu atât mai mult, cu cât în fiecare caz în parte sunt indicii că la această răvășeală a oaselor au contribuit și animalele prin numeroasele lor galerii subterane de pe acest loc.

Scheletele nerăvășite, ca și acelea răvășite parțial au fost așezate în poziție întinsă pe spate, cu brațele întinse pe lângă corp, sau într'un caz numai cu un braț întins și cu celălalt îndoit din cot și cu mâna adusă pe piept. Orientarea scheletelor nu este constantă.

Numai în patru din cele șapte morminte descoperite recent s'au găsit elemente de inventar. Acestea constau din obiecte de podoabă și din câteva bucăți mici de fier nedeterminate.

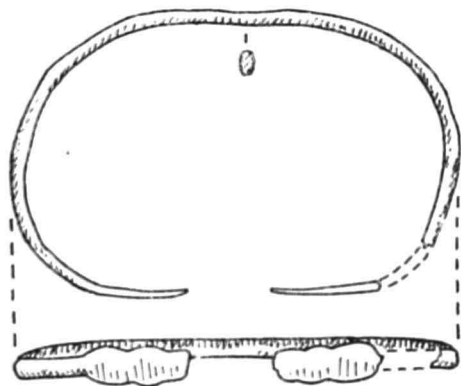


Fig. 17. — Trușești-Tuguieța. Brățară de bronz dintr'un mormânt de înhumare din sec. IV. e.n.

Dintre obiectele de podoabă, două sunt mai importante și anume: o fibulă de bronz cu resortul lung și portagrafa prelungită¹ și o brățară cu capetele deschise, cu corpul din bandă subțire de secțiune ovală și cu capetele late, plate și ușor vâlvurite pe margine² (fig. 17).

În afară de acestea, s'au mai găsit câteva verigi mici cu capetele deschise din bandă de secțiune ovală sau plan convexă, mai mulți butoni mici cu capul de secțiune plan-convexă, un pandantiv de bronz și o mărgea destilă. Unele dintre aceste piese de bronz erau prinse în bucăți mici de fier și de lemn nedeterminate.

Cu ajutorul acestor elemente de inventar, în special al fibulei și a brățării de bronz, mormintele descoperite pot fi datate în secolul al IV-lea e.n.

Este foarte probabil că așezarea oamenilor îngropați pe Tuguieța să fi fost în apropiere, la punctul Țintirim de pe teritoriul satului Ionășeni, unde s'au descoperit recent la suprafață numeroase fragmente ceramice din epoca migrațiilor.

Caracterul aspectului de cultură materială din această vreme, ca și legăturile lui cu celelalte aspecte de cultură materială contemporane, se vor preciza mai bine în viitor, când se vor descoperi mai multe morminte din această epocă, pe Tuguieța, și se vor face cercetări în așezarea de la punctul Țintirim.

¹ Un exemplar asemănător, provenit din descoperirile dela Vârteșcoi, se păstrează la Muzeul de Antichități din Iași (Cf. Gr. Anitescu, Noi achiziții ale Muzeului de Antichități din Iași, în « Arta și Arheologia », 1929, v. III, fasc. 3, p. 21, fig. 25).

² Brățări din aceeași serie s'au descoperit în Ungaria, la Csongrad, fără însă ca marginile capetelor să fie vâlvurite (Cf. M. Párducz, A szarmatakor emlőkei Magyarországon, Budapesta, 1944, v. II, pl. XXIX, 1—2 și XXX, 14, 17).

B. MOVILA ȘESUL JIJIEI

În albia majoră a Jijiei, lângă podul din dreptul înălțimii Tuguieța, pe malul drept al Jijiei, se află o formă de teren mai ridicată și alungită cunoscută sub numele de Movila Șesul Jijiei, care este un martor rezultat din eroziunea terasei inferioare a Jijiei.

Această formă de teren se caracterizează prin pantele ceva mai accentuate pe laturile de E și parțial de S și mai line spre V și N, care se pierd treptat în șes. În afară de aceasta, latura de E în spre N prezintă un intrând de formă arcuită, iar aceea dela V o depresiune provocată de o ușoară înălțare a terenului în vale, în șes.

Lungimea totală a acestei forme de teren este de 200 m, lățimea porțiunii ridicate de 90 m, iar înălțimea de 2,50 — 3 m față de albia majoră a Jijiei.

Pe acest loc, în special în sectorul de SV, s'au descoperit recent la suprafața solului mai multe fragmente ceramice din prima epocă a fierului, câteva bucăți de chirpic și oase de animale.

Toate aceste resturi ne artă că pe acest loc a fost o așezare din prima epocă a fierului. Resturi similare și mai vechi, din faza Cucuteni B, s'au găsit și pe locurile mai înalte dela N, tot din albia majoră a Jijiei, denumite La Capac. În afară de acestea, alte așezări din prima epocă a fierului s'au identificat recent la Măscăteni și Albești.

Dintre aceste așezări s'a ales pentru cercetările din anul acesta Movila Șesul Jijiei, care era cea mai apropiată de cimitirul dela începutul primei epoci a fierului de pe înălțimea Tuguieța. În felul acesta, prin cercetările din această așezare, se speră să se obțină unele elemente pentru o mai bună încadrare și datare a aspectului de cultură materială din cimitirul de pe Tuguieța.

În acest an s'au săpat cca 300 m², efectuându-se sondajii atât în sectorul de E din spre Jijia, cât și în acela dela V. În sectorul dela E de pe capătul sudic al acestei forme de teren s'au săpat: un șanț median de 2 m lățime și 56 m lungime, până la adâncimea de 0,80 m și alte patru șanțuri de lungimi cuprinse între 22,20 m și 25,50 m până la adâncimea maximă de 0,85 m făcându-se câteva lărgiri acolo unde a fost necesar. În sectorul dela V s'a săpat un singur șanț, lung de 88 m și cu adâncimea maximă de 1,50 m în spre capătul lui de V. Din acest șanț s'au făcut lărgiri în dreptul resturilor de locuire, descoperite la capătul lui estic și mai ales vestic.

Cu prilejul acestor săpături s'au făcut observații stratigrafice interesante în legătură cu felul și succesiunea depunerilor arheologice de pe acest loc (fig. 18).

Astfel, în sectorul vestic, peste un sol de culoare brună, care se continuă spre E cu solul galben cu multe concrețiuni calcaroase, se află un strat de culoare cafeniu închis în spre brun, în care s'au găsit porțiuni de pământ ars, cărbone, cenușă și numeroase fragmente ceramice și oase de animale precum și un cosor-seceră din silex cioplit și lustruit. Acesta din urmă datează probabil din neolitic, avându-se în vedere că în apropiere de el s'a găsit un fragment ceramic cucutenian nepictat atipic, cât și faptul că s'au descoperit piese neolitice similare și la Corlăteni. Acest strat se subțiază treptat spre E, iar spre V se continuă și dincolo de capătul vestic al șanțului. Peste stratul acesta s'a depus un al doilea, de culoare cafenie și cu foarte multă cenușă, care se prezintă sub forma unei movile mici cu diametrul de 17,50 m

și înălțimea maximă de 0,35 m. Caracteristic pentru acest strat sunt dungile de cenușă albă amestecată cu cărbune, care zac pe solul brun cafeniu al stratului anterior. Din inventarul stratului fac parte numeroase oase de animale și fragmente ceramice, mai puține însă decât în stratul anterior. În sfârșit, acest strat a fost suprapus de un al treilea, cam de aceeași grosime cu stratul al doilea, cu foarte multă cenușă, porțiuni de pământ ars, resturi din vetre, numeroase fragmente ceramice și oase de animale. În ceea ce privește întinderea acestui strat în șanțul săpat, se pot stabili apropieri de primul strat. Astfel, extremitățile de E ale ambelor straturi se termină

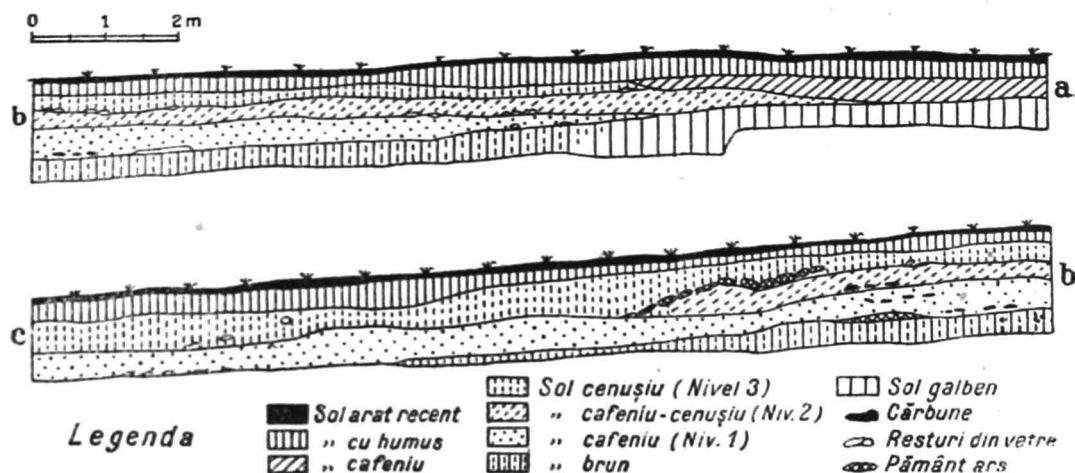


Fig. 18. — Trușești-Movila Șesul Jijiei. Profilul peretelui de N al șanțului din dreptul cenușarului.

aproximativ cam în același loc, cu 3 m mai înainte de capătul vestic al stratului al doilea și se continuă spre V și dincolo de capătul vestic al șanțului.

Prin suprapunerea acestor trei depuneri cu multă cenușă s'a format o movilă, probabil ovală, cu înălțimea maximă de 1 m și diametrul de peste 17 m. Această movilă, asemănătoare cenușarelor din U.R.S.S., cunoscute sub numele de *zolniki*, nu se observă la suprafața solului, ci numai în secțiune. Prin săpăturile viitoare va trebui să se precizeze lungimea și lățimea maximă, precum și forma în plan a celor trei depuneri din această movilă.

Această situație stratigrafică s'a întâlnit numai în șes, lângă poalele de V ale înălțimii Movilei Șesul Jijiei, unde a fost locuirea cea mai intensă. În schimb, pe înălțimea propriu-zisă și pantele ei s'au găsit resturi sporadice de locuire, care zăceau numai la baza solului cu humus de culoare brun-cafeniu închis. Cele câteva fragmente ceramice și oase de animale descoperite acolo în solul cafeniu, de sub solul cu humus, nu fac parte dintr'un strat, deoarece au fost introduse în el prin galerii de animale.

În afară de acestea, s'au mai găsit și câteva fragmente ceramice din epoca migrațiilor, probabil din secolul al IV-lea e.n., care sunt contemporane cu mormintele de înhumare de pe Tuguieta și cu așezarea dela Tintirim de pe teritoriul satului Ionășeni.

Din punct de vedere stratigrafic, resturile de locuire sporadică din prima epocă a fierului din sectorul de SE al acestei forme de teren corespund aceloră din stratul al treilea din movila de cenuşă, cu deosebirea numai că ele zac direct la baza solului cu humus, nedepunându-se peste ele un strat de cenuşă.

În ceea ce priveşte resturile de locuire, s'au făcut mai multe observaţii relativ la acelea din nivelul al treilea. Astfel, pentru acest nivel de locuire sunt caracteristice bucăţile neregulate din lut amestecat cu nisip şi fără de pleavă în interior precum şi fără urme de trestie, nuiiele sau pari la exterior, feţuite la partea superioară şi cu pământ ars sub ele.

În sectorul movilei s'au putut deosebi câteva porţiuni mai mult sau mai puţin regulate din asemenea bucăţi, orientate N-S sau E-V. Forma exactă şi dimensiunile iniţiale ale acestor porţiuni nu pot fi delimitate cu precizie, din cauza stării lor fragmentare de conservare.

Aceste resturi de locuire provin probabil din vetrele locuinţelor şi nu din pereţii lor. Aspectul deosebit al chirpicului se datoreşte atât prezenţei nisipului din lut în locul pleavei, cât şi unei arderi excesive. De altfel, lutul amestecat cu nisip se foloseşte şi astăzi la construcţia sobelor dela ţară.

În afară de acestea, tot în nivelul al treilea de locuire, s'au găsit şi bucăţi mărunte de chirpic de culoare neagră cu urme de nuiiele sau pari, care provin din pereţii unor colibe simple. Culoarea neagră a bucăţilor de chirpic ne arată că s'a folosit lutul din depunerea de culoare neagră din apropiere.

La construcţia pereţilor locuinţelor, în afară de chirpic, s'a folosit probabil şi multă trestie, care, prin arderea locuinţelor s'a transformat în cenuşă. Aşa se explică marea cantitate de cenuşă din cele două nivele superioare de locuire din regiunea movilei.

În toată suprafaţa cercetată nu s'a găsit decât o singură groapă, în sectorul de E, de dimensiuni reduse şi cu pereţii drepecţi, în care se aflau puţine materiale ceramice, câteva oase de animale şi un nucleu de silex.

Tot în cuprinsul movilei de cenuşă, la 0,90 cm, adâncime faţă de suprafaţa actuală a solului, s'a găsit un schelet de copil, aşezat pe partea dreaptă în poziţie chircită foarte accentuată, ale cărui oase bine păstrate zăceau în depunerea cu cenuşă a nivelului al doilea de locuire. Deşi lângă schelet nu s'a găsit niciun element de inventar, care să ajute la datarea lui, se poate totuşi presupune că aparţine unui mormânt din prima epocă a fierului, contemporan sau poate chiar mai nou decât al treilea nivel de locuire din aşezarea dela Truşeşti.

În inventarul aşezării predomină ceramica şi oasele de animale. În afară de acestea, s'au mai găsit câteva obiecte de lut ars, os şi aramă.

Ceramica descoperită în cele trei nivele de locuire prezintă anumite caracteristici în legătură cu tehnica, formele şi decorul ei. Avându-se în vedere mica suprafaţă cercetată, ca şi numărul redus de fragmente ceramice descoperite, rezultatele obţinute anul acesta în legătură cu ceramica nu pot fi generalizate, ci considerate doar simple indicaţii, ele trebuind să fie verificate cu prilejul săpăturilor viitoare.

În ceea ce priveşte tehnica, se deosebesc două categorii de vase; unele confecţionate dintr'o pastă de calitate bună, de culoare cenuşie, uneori cu pete de flambare la exterior, bine frământată, omogenă şi consistentă şi altele dintr'o pastă de calitate mai mult sau mai puţin grosolană, mai

puțin omogenă și cu bucățele de calcar și pietricele în compoziția ei. Specia brună-cărămizie și cu lustru negru la exterior, caracteristică pentru prima epocă a fierului este rară, fiind reprezentată doar prin câteva fragmente ceramice, găsite numai în al treilea nivel de locuire.

În cuprinsul așezării s'au găsit următoarele forme de vase:

a) Vase în formă de sac, cu buza de obicei plată și mai rar subțiată, cu corpul drept sau uneori puțin arcuit și decorate la partea superioară, mai

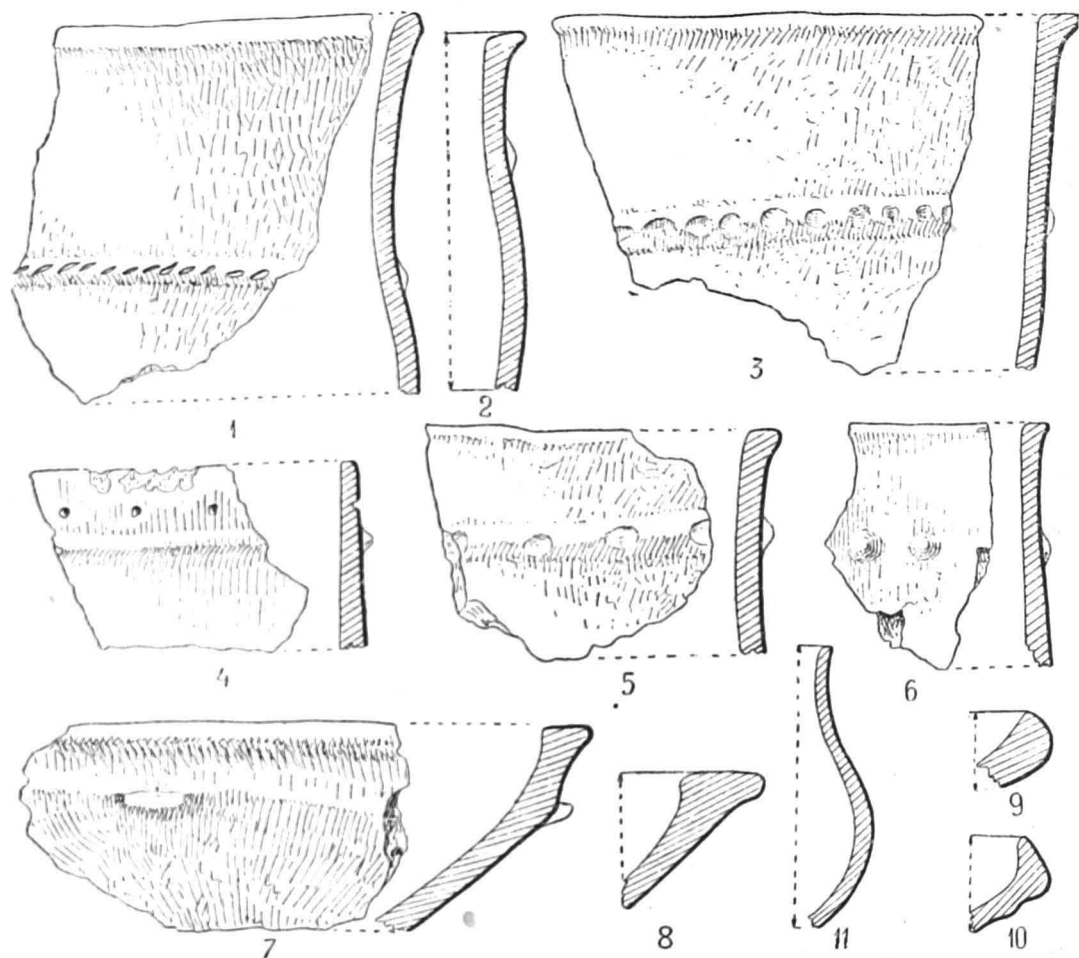


Fig. 19. — Trușești-Movila Șesul Jijiei. Fragmente ceramice din prima epocă a fierului.

aproape sau mai departe de buza vasului, cu un brâu aplicat, care uneori este ornamentat cu alveole (fig. 19, 3—5). Aceasta este forma de vas caracteristică pentru așezările din prima epocă a fierului din N Moldovei. În așezarea de pe Movila Șesul Jijiei ea se întâlnește aproape neschimbată în toate cele trei nivele de locuire. S'a constatat doar că brâul aplicat, în genere, mai puțin înalt și mai simetric în primul nivel de locuire, devine mai mare și mai neregulat în al treilea nivel. Într'un caz sunt chiar două brăuri decorative aplicate la limita dintre gât și pânțece, iar în altul între buza vasului și brâul aplicat este un șir orizontal de orificii parțiale din spre exterior

spre interior cu diametrul de 2—3 mm (fig. 19,4). În afară de exemplarele decorate cu brâuri aplicate sunt și altele nedecorate, care se întâlnesc în toate cele trei nivele de locuire.

b) Vase cu gâtul înalt, buza plată și pântecul bombat, decorate cu un brâu îngust simplu sau cu creștături mici oblice (fig. 19, 1, 2) descoperite în primul și al treilea nivel de locuire.

c) Străchini. Se deosebesc mai multe variante. Astfel, sunt străchinile cu marginea plată îngroșată în afară, (fig. 19, 8) în primul și al doilea nivel de locuire. În afară de acestea, în al treilea nivel s'au găsit străchini cu pereții oblici, decorați la exterior cu caneluri orizontale și cu proeminențe late (fig. 19, 7) și străchini cu marginea scundă sau înaltă, plată sau subțiată și îndoită în spre interior, decorate la exterior cu șiruri de caneluri orizontale puțin adânci (fig. 19, 9, 10).

d) Vase bitronconice cu corpul rotunzit (fig. 19, 11), confecționate din pastă bună, găsite numai în al treilea nivel de locuire.

e) Vase cu buza plată și corpul foarte ușor bombat, în formă de oale prevăzute cu grupe de câte două mici proeminențe (fig. 19, 6) găsite în al doilea și al treilea nivel de locuire.

f) O ceașcă cu corpul bombat spre fund și prevăzută cu două toarte suprainălțate din bandă de secțiune rectangulară, trase din marginea vasului și cu o ușoară șanțuire pe capetele lor superioare (fig. 20). Această formă de vas, singura întreagă din cuprinsul așezării, provine din primul nivel de locuire.

Tot în legătură cu formele vaselor trebuie amintite și următoarele tipuri de toarte:

a) Toarte din bandă lată de secțiune rectangulară (fig. 21, 1, 2) sau mai îngustă de secțiune plan-convexă (fig. 21, 3) aplicate sau trase din buza vasului și ușor suprainălțate, găsite în cele trei nivele de locuire. Unele din toartele acestea, din primul și al treilea nivel de locuire, prezintă o ușoară șanțuire la extremitatea lor superioară.

b) Toarte cu capătul superior în formă de creastă de secțiune triunghiulară, puțin suprainălțată, lungi, arcuite oval și lățite spre bază (fig. 21, 4). Majoritatea toartelor de acest fel provin din nivelul al treilea de locuire și numai una, în mod excepțional, s'a găsit în primul nivel.

c) Toarte cu buton. Aceste toarte s'au găsit numai în nivelul al treilea de locuire, deosebindu-se două tipuri: cu buton cilindric (fig. 21, 7) și cu buton de secțiune plan-convexă (fig. 21, 6). Toartele cu buton cilindric pe creastă au banda arcuită oval și lățită la bază. Ele sunt aplicate și nu trase din marginea vasului, spre deosebire de toartele cu buton de secțiune plan-convexă.

d) Toarte aplicate din bandă de aceeași lățime, de secțiune plan-convexă și cu o vagă indicație de început de buton (fig. 21, 8). S'a găsit un singur exemplar în nivelul al treilea de locuire.

e) Toarte tubulare, perforate orizontal (fig. 21, 9), din nivelul al treilea de locuire.

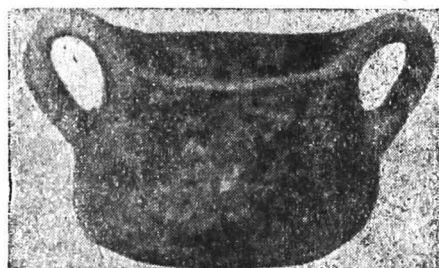


Fig. 20. — Trușești-Movila Șesul Jijiei. Vas din prima epocă a fierului.

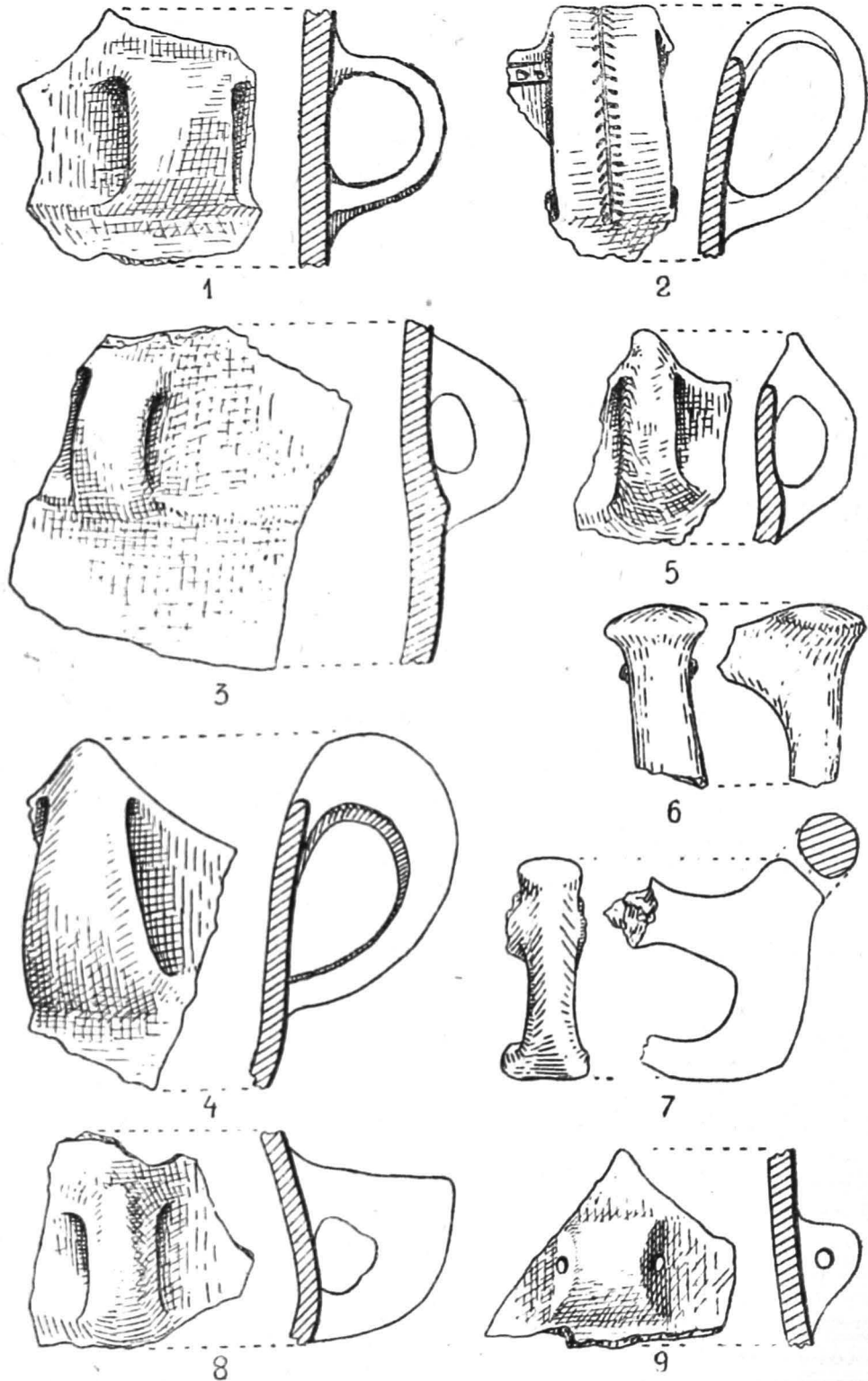


Fig. 21. — Truşeşti-Movila Şesul Jijiei. Toarte de vase din prima epocă a fierului.

f) Toarte trase din marginea vasului, din bandă de aceeași lățime și prevăzute cu o mică prelungire pe cap (fig. 21, 5). S'a găsit un singur exemplar în nivelul al treilea de locuire.

Vasele din cele trei nivele de locuire au fost decorate cu motive din linii incizate sau din împunsături, caneluri și cu motive imprimate cu *torques*-ul.

Decorul din linii incizate se întâlnește în toate nivelele de locuire, în timp ce acela din împunsături, numai în primul nivel. Se folosesc ca motive decorative triunghiuri lungi, cu câmpul hașurat prin dungi oblice (fig. 22, 2, 5) sau benzi înguste din linii orizontale incizate, cu câmpul dintre ele umplut cu dungi scurte oblice (fig. 22, 4, 5) sau cu impresiuni triunghiulare (fig. 22, 3). Aceste motive, înrudite cu acelea de pe vasele din cultura Monteoru din epoca bronzului, s'au întâlnit numai pe fragmentele ceramice din primul și al doilea nivel de locuire.

Decorul canelat este documentat în primul și al treilea nivel de locuire. În primul nivel se folosesc caneluri orizontale pe gâtul vasului și oblice sau arcuite pe pântecul lui (fig. 22, 1). De obicei aceste caneluri sunt mai adânci, late și regulate și au creștele dintre ele înguste și reliefate. În nivelul al treilea, canelurile mai neregulate și late apar pe gâtul vasului mai mult sub formă de dungi late adâncite, cu porțiunea cruțată dintre caneluri, lată și neregulată. În afară de acestea, canelurile mai decorează și specia brună-cărmăzie cu lustru negru la exterior. Astfel, pântecul unui vas din această specie a fost decorat cu caneluri oblice. În alt caz, porțiunea dintre umărul și gâtul unui vas grosolan a fost fațetată oblic.

În afară de aceste motive decorative, în primul nivel de locuire s'au mai întâlnit șanțuri late și adânci dispuse vertical, iar în al treilea nivel motive imprimate cu *torques*-ul sau un șir orizontal de impresiuni scurte oblice la limita dintre gât și pântec.

Comune pentru toate nivelurile de locuire sunt alveolele organice sau aplicate pe brâul de pe marginea vasului, precum și proeminențele plate îndreptate în jos.

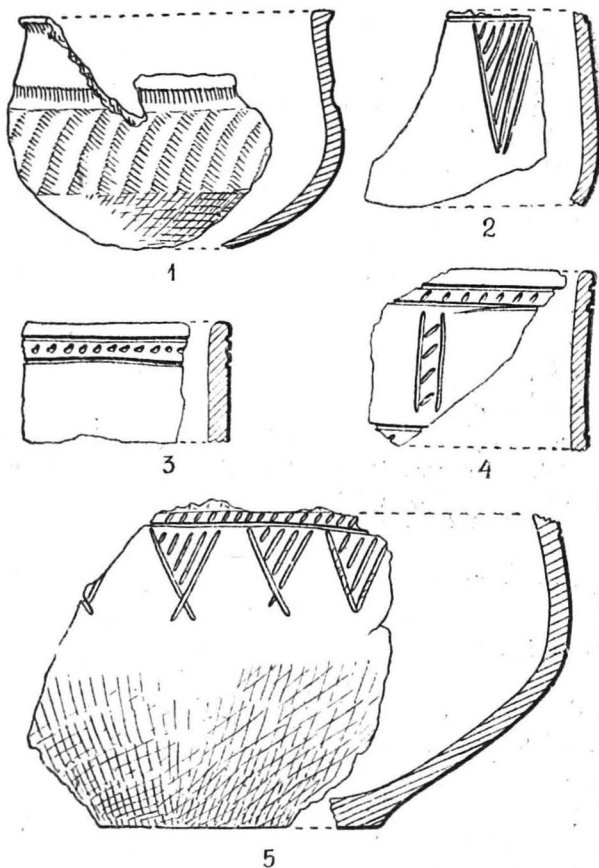


Fig. 22. — Trușești-Movila Șesul Jijiei. Fragmente ceramice decorate din prima epocă a fierului.

Prin cercetările viitoare va trebui să se verifice în ce măsură pot fi atribuite numai nivelului I prim de locuire vasele decorate cu motive din împunșături sau cu șanțuri late verticale, sau numai nivelului trei, vasele din specia brună-cărmăzie și cu lastru negru la exterior, străchinile cu marginea îndoită în spre interior și vasele cu capul superior al toartei în formă de creastă, sau cu buton cilindric sau plan-convex pe capul toartei.

Obiectele de lut ars sunt reprezentate doar prin următoarele două piese găsite în al treilea nivel de locuire: un idol zoomorf, reprezentând probabil un mistreț și o fusaiolă bitronconică.

În schimb, obiectele din os sunt mai numeroase și se disting uneori prin tehnica lor superioară. Dintre acestea, sunt foarte răspândite, în special în al treilea nivel de locuire, capetele de omoplat de vite, crestate pentru a servi probabil la decorarea vaselor de lut.

Tot din același nivel de locuire, mai provin o sulă, un vârf de săgeată cu trei muchii cu o ușoară concavitate la capătul lor inferior (fig. 23, 1) și partea superioară a unui ac cu patru proeminente dispuse în cruce pe corp și cu capul perforat (fig. 23, 2, a, b). Aceste din urmă obiecte de os se caracterizează prin execuția lor tehnică superioară.

În afară de aceasta, acul cu protuberanțe pe corp, care imită o formă

corespunzătoare de bronz, cunoscută în Moldova și Transilvania, este un element prețios care ajută la datarea aspectului de cultură materială din această așezare.

În Moldova s'au găsit până acum două ace de bronz din acest tip, unul în depozitul de bronzuri dela Movila Răbâia de pe teritoriul comunei Rășești (r. Hâși) și altul în cuprinsul unor resturi de locuire din prima epocă a fierului de pe locul La Farină dela Corlăteni.

Ace similare de bronz s'au găsit în număr mai mare în Transilvania, unde, pe baza inventarului cu care apar asociate în descoperiri, pot fi datate în epocă târzie a bronzului și la începutul primei epoci a fierului, anume în subfazele Uriul-Domănești și Tăuteu-Guruslău, care se plasează la sfârșitul mileniului II și începutul mileniului I î. e. n.

Avându-se în vedere analogiile acului de os dela Trușești cu acele de bronz din Moldova și Transilvania, se poate admite că și acesta datează din aceeași vreme. În felul acesta se poate considera că nivelul de locuire din așezarea dela Trușești, în cuprinsul căruia s'a găsit acest ac, este și el contemporan cu subfazele Uriul-Domănești și Tăuteu-Guruslău.

În sprijinul acestei datări mai poate fi adus și un alt element de inventar, descoperit anul acesta la Iași, în urma cercetărilor de suprafață întreprinse la Iași și împrejurimi de către Muzeul de Antichități din Iași. Astfel, într-o așezare din categoria cenușarelor de pe terasa Bahluiului, care se află pe locul Podiș din dosul cimitirului israelit s'au descoperit numeroase fragmente ceramice din prima epocă a fierului, dintre care unele cu butoni pe



Fig. 23. — Trușești-Movila Șesul Jijiei. Un vârf de săgeată (1) și partea superioară a unui ac (2) din os.

toată, precum şi o seceră de bronz cu buton. Această seceră, prin dimensiunea şi arcuirea lamei, se apropie mai mult de exemplarele cu lama îngustă din Transilvania, NE R. P. Ungare şi SE R. Cehoslovace, care datează din aceeaşi vreme cu tipul de ac cu protuberanţe pe corp. Rezultă deci, că aspectul de cultură materială descoperit recent la Iaşi este contemporan cu acela din nivelul de locuire al treilea dela Truşeşti. Din lipsă de săpături nu se poate şti întru cât la Iaşi se află şi faze de locuire mai vechi decât acesta şi dacă ele sunt sau nu contemporane cu acelea mai vechi din aşezarea dela Truşeşti.

În afară de acestea, ace cu protuberanţe pe corp şi cu capul perforat s'au mai găsit şi în mormintele de înhumăţie dela Cluj, aparţinând culturii materiale Noa, care datează tot din aceeaşi vreme. Având în vedere că şi cimitirul de înhumăţie cu schelete chiruite dela Truşeşti aparţine aceluiaşi grup cultural, se poate admite că el este contemporan, dacă nu în întregime cel puţin în parte, cu nivelul al treilea de locuire din aşezarea de la Movila Şesul Jijiei.

Din resturile de cultură materială din prima epocă a fierului descoperite până acum la Movila Şesul Jijiei, rezultă că pe acest loc a existat o aşezare, în formă de sălaş, a unor triburi autohtone.

Centrul principal de locuire nu a fost pe înălţimea propriu-zisă ci în şes, lângă poalele de V ale Movei Şesul Jijiei, unde locul fiind mai ferit era mai propice pentru locuit. Aşa se explică îngrămădirea pe un spaţiu restrâns a resturilor de locuire, şi formarea a acelor movile de cenuşă, cunoscute sub numele de cenuşare sau *zolni*. Este interesant de menţionat că acest tip de aşezare, caracteristic pentru prima epocă a fierului din Sudul U.R.S.S., a fost identificat recent şi în alte localităţi din Nordul Moldovei, ca de exemplu la Cârlig, Larga Jijia, Iaşi-oraş, toate din r. Iaşi, la Corlăteni, r. Dorohei etc.

Ceramica din aşezarea dela Truşeşti este de origine locală, dezvoltându-se mai mult ca sigur din ceramica culturii Monteoru din epoca bronzului, după cum rezultă mai ales din ceramica celor două faze mai vechi dela Truşeşti.

Numeroasele oase de animale descoperite în cuprinsul acestei aşezări ne arată că îndeletnicirea economică principală a acestor triburi a fost creşterea vitelor.

În legătură cu această activitate economică trebuie pusă şi prelucrarea osului, care a fost foarte dezvoltată la aceste triburi. În afară de aceasta, pe terenurile întinse din jur trebuie să se fi practicat şi cultura plantelor.

Având în vedere importanţa acestor descoperiri pentru cunoaşterea felului de viaţă al triburilor autohtone la începutul primei epoci a fierului, când a fost o locuire foarte intensă în Nordul Moldovei şi în special pe valea Jijiei, este necesar să se continue săpăturile dela Movila Şesul Jijiei terminându-se cenuşarul cercetat anul acesta şi să se sape altele noi, pentru a se verifica observaţiile de până acum. În felul acesta se vor putea aduce mai multe precizii în legătură cu felul cum s'au format aceste cenuşare şi se vor putea aduna mai multe materiale pentru fiecare nivel de locuire, care să ajute la lămurirea originilor, legăturilor şi fazelor de evoluţie ale acestui aspect de cultură materială dela începutul primei epoci a fierului.

C. RECUNOAȘTERI ARHEOLOGICE ÎN RAIONUL TRUȘEȘTI

Tot în cadrul lucrărilor șantierului Trușești, unii din membrii colectivului au întreprins o serie de recunoașteri arheologice pe valea Jijiei, în sectorul dintre Buhăceni și Albești, în cuprinsul căruia se află înălțimea Tuguieța.

Prin aceste cercetări s'a urmărit să se identifice și să se precizeze aspectele de cultură materială din acest sector și să se determine intensitatea locuirii din diferitele epoci. În felul acesta și resturile arheologice descoperite pe Tuguieța puteau fi interpretate în legătură cu dezvoltarea societății omenești din acest sector și nu izolat.

Cu prilejul acestor recunoașteri au fost revăzute pentru mai multă precizie unele din locurile cunoscute din anul trecut și s'au identificat altele noi.

Dintre locurile mai vechi s'au cercetat următoarele:

1. Buhăceni

Locul numit Holm, pe care se găsește o așezare neolitică cu poziție înaltă, din care s'au adunat bucăți de chirpic și fragmente ceramice pictate și cu decor adâncit din faza Cucuteni A. Tot pe acest loc se află o porțiune dintr'un șanț și val dela o întăritură de pământ, a cărui vechime urmează să se precizeze de acum înainte.

2. Trușești

a) Pe teritoriul comunei de pe o prelungire din terasa inferioară a Jijiei, care înaintează în albia majoră, s'au găsit resturi de locuire din neolitic, prima epocă a fierului și din epoca migrațiilor. Bucățile de chirpic, ca și fragmentele ceramice cu decor pictat tricrom, adâncit și cu caneluri, ne indică că pe acest loc a fost o așezare neolitică din faza Cucuteni A, care ocupă o poziție joasă în comparație cu așezările contemporane de pe înălțimea Tuguieța dela Trușești sau de pe Holmul dela Buhăceni. Din prima epocă a fierului și din epoca migrațiilor s'au găsit doar câteva fragmente ceramice. Dintre acestea, acelea brune-cărămizii, cu lustru și caneluri la exterior, din prima epocă a fierului, corespund aceloră din ultimul nivel de locuire din *zolnik*-ul de la Movila Șesul Jijiei din Trușești.

b) Pe martorul din terasa inferioară a Jijiei, denumit La Capac, de pe malul stâng al Jijiei, s'au identificat încă din anul trecut resturi de locuire neolitică din faza Cucuteni B, din prima epocă a fierului și din epoca migrațiilor. Avându-se în vedere, pe de o parte, asemănarea dintre ceramica din faza Cucuteni B de pe acest loc și cea corespunzătoare de pe Tuguieța, iar pe de alta faptul că până în prezent nu s'a găsit nicio locuință sau anexă, care să poată fi atribuită în mod sigur fazei Cucuteni B, este posibil ca pe acest loc mai jos, de lângă Jijia, să fi fost așezarea propriu-zisă a oamenilor din faza Cucuteni B. Unele din fragmentele ceramice din prima epocă a fierului, cum ar fi străchinile cu marginea îndoită spre interior și decorate la exterior cu caneluri orizontale de suprafață, ca și anumite forme de vase cu marginea plată lătită, corespund aceloră din nivelul de locuire mai nou din *zolnik*-ul de la Movila Șesul Jijiei. Din epoca migrațiilor s'au găsit doar câteva fragmente ceramice.

3. Măscăteni

a) De pe martorul din terasa inferioară a Jijiei, pe care se află biserica satului, s'au mai adunat anul acesta câteva fragmente ceramice din prima epocă a fierului, din epoca migraţiilor şi din epoca feudală.

b) Pe prelungirile terasei inferioare a Jijiei în albia majoră, la capătul de S al satului s'au mai găsit recent câteva fragmente ceramice dela începutul primei epoci a fierului şi din epoca migraţiilor.

În afară de resturile arheologice din aceste locuri, au mai fost semnalate recent şi altele în următoarele localităţi:

Truşeşti. Pe malul drept al Jijiei, la cantonul C.F.R. Nr. 47, de pe terasa inferioară a Jijiei, s'au descoperit câteva fragmente ceramice pictate din faza Cucuteni A, o jumătate dintr'un topor de piatră perforat, o lamă de silex, precum şi mai multe fragmente ceramice din prima epocă a fierului, dintre care unele fac parte din specia brună-cărămizie.

Ionăşeni. La punctul numit Țintirim, de pe terasa inferioară a Jijiei, pe partea dreaptă a apei, s'au identificat două aşezări apropiate, dintre care una din epoca migraţiilor (secolele III-IV e.n.) şi alta din perioada feudală (probabil din secolele XV-XVII).

În aşezarea din epoca migraţiilor s'au adunat numeroase fragmente ceramice lucrate la roată, care aparţin la următoarele specii: cenuşie fină, de tradiţie din a doua epocă a fierului şi cu decor lustruit; cenuşie sgrunţuroasă, caracteristică epocii migraţiilor şi decorată uneori cu benzi din linii ondulate foarte puţin adânci şi cenuşie, cu lustru negru la exterior şi decorată cu motive imprimate şi caneluri. În afară de acestea, s'a găsit şi specia mai grosolană, lucrată cu mâna şi decorată într'un caz cu o linie ondulată scundă şi destul de strânsă, limitată de o bandă din dungi orizontale. Această specie ceramică corespunde ca pastă şi decor cu aceea descoperită recent în sectorul sudic dela Hîncea-Iaşi, a cărei vechime urmează să se precizeze mai bine prin cercetările viitoare.

În legătură cu aşezarea din epoca migraţiilor dela Țintirim trebuie puse şi resturile de locuire sporadică din această epocă, descoperite pe locurile numite La Capac, Movila Şesul Jijiei şi Tuguieţa, ca şi cele opt morminte de înhumare de pe Tuguieţa.

Din aşezarea medievală s'au descoperit fragmente ceramice cu pictură roşie sau smalt, care, prin analogie cu ceramica corespunzătoare din alte locuri din Nordul Moldovei şi dela Suceava, datează din secolul al XVII-lea. În afară de acestea, s'au mai descoperit câteva fragmente ceramice nedecorate mai vechi şi mai multe bucăţi de teracotă smaltuită şi nesmaltuită, cu reprezentări de plante, oameni şi animale.

Albeşti. a) Pe malul stâng al Jijiei, pe o prelungire a terasei în spre albia majoră, la cca 700—800 m spre N de podul de peste Jijia dela Albeşti, s'au găsit câteva fragmente ceramice din prima epocă a fierului şi din epoca migraţiilor şi foarte multe din epoca feudală. Tot aici, în malul Jijiei, s'a identificat un cuptor, a cărui vechime urmează să se precizeze. În malul Jijiei, în dreptul acestui cuptor, s'au găsit doar câteva fragmente ceramice, care datează probabil din perioada prefeudală.

b) La cca 200 m spre N de locul unde se află cuptorul, tot pe malul drept al Jijiei, pe o prelungire din terasa inferioară ieşită mai mult în afară,

s'au găsit mai multe fragmente ceramice din faza Cucuteni A, din prima epocă a fierului, din epoca migrațiilor și din epoca feudală.

Resturile de locuire arheologice descoperite în acest sector din valea Jijiei contribuie la lămurirea unor probleme puse de cele descoperite pe Țuguia. Astfel este posibil ca resturile de locuire din faza Cucuteni B de pe Țuguia să fie în legătură cu așezarea contemporană din apropiere de La Capac. Apoi mormintele din prima epocă a fierului din cimitirul de pe Țuguia aparțin triburilor care au locuit în sălașele dela Movila Șesul Jijiei și de La Capac. În sfârșit așezarea oamenilor îngropați pe Țuguia în epoca migrațiilor trebuie să fi fost la Țintirim.

În ceea ce privește intensitatea locuirii din acest sector, se constată că până în prezent cele mai multe resturi datează din neolitic și prima epocă a fierului și ceva mai puține din epoca migrațiilor și perioada feudală.



Din acest raport sumar se desprind o serie de rezultate, în primul rând în legătură cu descoperirile de pe Țuguia, obiectivul principal al cercetărilor din 1952. Dintre acestea, cele mai importante sunt acelea relativ la așezarea neolitică din faza Cucuteni A, din care s'a săpat aproape jumătate și acelea privind cimitirul dela începutul primei epoci a fierului, care poate fi socotit ca cercetat aproape în întregime.

În afară de acestea, deosebit de importante sunt și rezultatele sondajelor dela Movila Șesul Jijiei și ale cercetărilor de suprafață din sectorul Buhăceni-Albești, deoarece contribuie la lărgirea cunoștințelor noastre asupra celor descoperite pe Țuguia. Ele ne documentează de asemenea o intensitate mai mare de locuire în acest sector în neolitic și prima epocă a fierului și ceva mai redusă în epoca migrațiilor și epoca feudală.

Avându-se în vedere rezultatele obținute până în prezent la Trușești, va trebui ca în viitor să se continue săpăturile pe Țuguia și în împrejurimi.

În ceea ce privește Țuguia, prin cercetările viitoare va trebui să se epuizeze obiectivul, deoarece în felul acesta se vor putea obține mai multe date relativ la triburile neolitice din faza Cucuteni A care au locuit aici. În afară de acestea, se va putea întocmi planul celui mai mare sat neolitic din faza Cucuteni A din această regiune din Nordul Moldovei.

În împrejurimi, vor trebui efectuate cercetări mai ample în *zolnik*-ul dela Movila Șesul Jijiei și în așezarea de La Capac, pentru a se cunoaște mai bine atât fazele de evoluție ale culturii materiale dela începutul primei epoci a fierului, în vederea stabilirii legăturilor mai restrânse cu aspectul de cultură materială din cimitirul de pe Țuguia, cât și organizarea social-economică a triburilor locale din această vreme.

Din asemenea, vor trebui efectuate sondaje în așezarea din epoca migrațiilor dela Țintirim, care datează din vremea mormintelor de înhumăție de pe Țuguia și să se continue cu recunoașterile arheologice în porțiunile necercetate din sectorul Buhăceni-Albești, pentru descoperirea altor locuri cu resturi arheologice.

Nimăi prin caracterul acesta mai complex al cercetărilor dela Trușești se va putea ajunge cu timpul să se lămurească mai bine dezvoltarea societății omenești din această regiune, începând din neolitic și până în epoca feudală.

M. Petrescu Dâmbovița — responsabil, *M. Bârsan, M. Rădulescu, E. Wiwnck ievici*; studenți: *O. Apăvăloase, Gh. Dănilă, St. Olleanu*

АРХЕОЛОГИЧЕСКИЕ РАСКОПКИ В ТРУШЕШТИ

(КРАТКОЕ СОДЕРЖАНИЕ)

Главной целью исследований 1952 г. в Трушешти являлась возвышенность Цугуета, где были завершены раскопки, начатые в 1951 г.; исследования нового участка — свыше 6000 м² — продолжались в 1952 г. в восточном направлении. Таким образом, произведенными до настоящего времени работами, было исследовано в 1951 и 1952 гг. свыше 9000 м²; на западном участке Цугуеты была вскрыта 1/3 площади в 1951 г. и 2/3 в 1952 г.

Раскопки наибольшего масштаба производились в Цугуете в неолитическом поселении фазы Кукутень А, где были обнаружены до настоящего времени 30 жилищ небольших, средних и больших размеров (7 — в 1951 г. и 23 — в 1952 г.), большое количество пристроек, несколько остатков печей для обжига горшков и большое количество ям, содержащих большей частью многочисленные археологические материалы.

Благодаря открытию большого количества жилищ можно было сделать любопытные наблюдения относительно системы их построек и плановости неолитического селения в исследованном участке.

К свежее обнаруженному инвентарю поселения фазы Кукутень А относятся многочисленные сосуды и керамические фрагменты, расписные или с впалым орнаментом или нерасписные, каменные, роговые и костяные орудия производства, предметы из обожженной глины, а также крупная деталь культа, с элементами, близкими эгейскому культу.

Поселение фазы Кукутень А, почти половина которого была уже исследована, характеризуется своими размерами и группировкой жилищ, а также сочетанием расписной керамики фазы Кукутень А с трипольской керамикой с впалой орнаментацией.

Остатки фазы Кукутень В в Цугуете разрознены и, очевидно, не имеют отношения ни к одному из жилищ или пристроек этой фазы.

Тщательными раскопками вокруг кургана, произведенными в 1952 г. можно было лучше уточнить, как он был сооружен, и произвести некоторые наблюдения относительно состава и последовательности слоев кургана.

При исследовании всей южной части западного участка Цугуеты вплоть до кургана было обнаружено еще 69 погребений с труположениями начала первой эпохи железа с скорченными костями и скудным инвентарем, состоящим из одного, самое большое из двух сосудов из обожженной глины, находящихся иногда в сочетании с одной или двумя костями животных.

Можно считать, что путем раскопок 118 погребений в 1951 и 1952 гг. было исследовано почти полностью все, что еще сохранилось от этого могильника.

Кроме того в 1952 г. было обнаружено 4 разрозненных могилы того же времени и 7 могил с труположениями IV в. н. э.

Помимо работ на Цугуете в 1952 г. были предприняты и другие исследования на более возвышенном месте главного русла Жижии, известные под названием Мовила Шесул Жижией. На этом месте были

произведены раскопки на участке в 300 м² и сделаны любопытные наблюдения в связи с видом и последовательностью археологических отложений одного зольника.

Равным образом, исследованиями керамики и другого инвентаря этого поселения было уточнено, что могильник в Трушешти принадлежит если не полностью, то во всяком случае частично, самому позднему слою селения в Мовила Шесул Жижицей.

Поверхностные исследования участка Бухачени-Албешти, на котором расположена возвышенность Цугуета, способствовали расширению сведений об обнаруженных в Цугуете материалах.

ОБЪЯСНЕНИЕ РИСУНКОВ

Таблица 1. — Трушешти-Цугуета, 1952 г. План раскопок.

- Рис. 1. — Общий вид археологических раскопок на Цугуете с западной стороны.
 Рис. 2. — Трушешти-Цугуета. Крупный объект культа.
 Рис. 3. — Трушешти-Цугуета. Расписная подставка сосуда фазы Кукутень А.
 Рис. 4. — Трушешти-Цугуета. Расписные кубки фазы Кукутень А.
 Рис. 5. — Трушешти-Цугуета. Чаша на ножке фазы Кукутень А с росписью на лицевой (а) и внутренней (b) стороне.
 Рис. 6. — Трушешти-Цугуета. Расписной сосуд фазы Кукутень А.
 Рис. 7. — Трушешти-Цугуета. Сосуд из обожженной глины необычной формы (в виде рога животного?) фазы Кукутень А.
 Рис. 8. — Трушешти-Цугуета. Небольшая крышка, расписанная углубленными рисунками из полос.
 Рис. 9. — Трушешти-Цугуета. Крышка расписного сосуда фазы Кукутень А.
 Рис. 10. — Трушешти-Цугуета. Расписной сосуд фазы Кукутень А.
 Рис. 11. — Трушешти-Цугуета. Фрагменты керамики фазы Кукутень А.
 Рис. 12. — Трушешти-Цугуета. Топор из оленьего рога.
 Рис. 13. — Трушешти-Цугуета. Объекты из обожженной глины: женские фигурки (1—5), небольшие конусы (6—7), фигурка эгейско-анатолийского типа (8) и зооморфная фигурка (9).
 Рис. 14. — Трушешти-Цугуета. Сосуды из могильника первой эпохи железа.
 Рис. 15. — Трушешти-Цугуета. Сосуды из могильника первой эпохи железа.
 Рис. 16. — Трушешти-Цугуета. Сосуды из могильника первой эпохи железа.
 Рис. 17. — Трушешти-Цугуета. — Бронзовый браслет из могилы труположения IV в. н. э.
 Рис. 18. — Трушешти-Мовила Шесул Жижицей. Профиль северной стены западного рва перед зольником.
 Рис. 19. — Трушешти-Мовила Шесул Жижицей. Фрагменты керамики первой эпохи железа.
 Рис. 20. — Трушешти-Мовила Шесул Жижицей. Сосуд первой эпохи железа.
 Рис. 21. — Трушешти-Мовила Шесул Жижицей. Ручки сосудов первой эпохи железа.
 Рис. 22. — Трушешти-Мовила Шесул Жижицей. Орнаментированные фрагменты керамики первой эпохи железа.
 Рис. 23. — Трушешти-Мовила Шесул Жижицей. Наконечник стрелы (1) и верхняя часть роговой иглы (2).

LE CHANTIER DE TRUȘEȘTI

(RÉSUMÉ)

Le principal objectif des recherches effectuées en 1952 à Trușești a été la hauteur de Tugueta. On y a achevé les fouilles commencées en 1951 et l'on a entamé, vers l'est, une nouvelle surface. La superficie totale des tra-

vaux de 1952 est de plus de 6.000 m². Les fouilles exécutées jusqu'à présent, au cours des années 1951 et 1952, recouvrent plus de 9000 m² de l'extrémité ouest de Tuguïeta. Le tiers de cette surface a été mis à découvert en 1951 et le reste, en 1952.

Les fouilles les plus actives ont eu lieu dans la station néolithique de la phase Cucuteni A, où l'on a mis à jour 30 habitations de différentes proportions (sept, en 1951, et vingt-trois, en 1952), quelques annexes, des restes de fours de potier et de nombreuses fosses dont la plupart contenaient bon nombre de matériel archéologique.

La découverte d'un grand nombre d'habitations a permis d'intéressantes observations au sujet de leur construction et du plan du village néolithique de la portion fouillée.

L'inventaire récemment découvert dans l'établissement datant de la phase Cucuteni A, comprend de nombreux vases et fragments céramiques, peints ou à décor incisé, ou simples, des outils de travail en pierre, en corne et en os, des objets en terre cuite, ainsi qu'une grande pièce servant au culte, à éléments rituels présentant des affinités égéennes.

La station de la phase Cucuteni A, dont on a étudié presque la moitié, est caractérisée par ses dimensions et par le groupement des habitations, aussi bien que par l'association de la céramique peinte de la phase Cucuteni A et de la céramique tripolienne à décor incisé.

Les restes appartenant à la phase Cucuteni B, de Tuguïeta, sont épars et ne permettent d'établir aucun rapport entre eux et l'une quelconque des demeures ou annexes datant de cette phase.

En 1952, les fouilles ont insisté autour du tertre et ont permis d'en préciser le mode de construction et de faire des observations au sujet de la constitution et de la succession des sols qui le composent.

Les fouilles exécutées sur tout le côté sud de l'extrémité ouest de Tuguïeta, jusqu'au tertre, ont mis à jour 69 autres tombes à inhumation, du début du premier âge du fer. Elles contenaient des squelettes accroupis et un inventaire pauvre, se composant de, tout au plus, deux vases en terre cuite accompagnés parfois d'un ou deux os d'animaux.

Les fouilles exécutées en 1951 et 1952, dans les 118 tombes de ce cimetière, permettent de penser que l'étude de ce qui s'est conservé de ce cimetière est presque terminée.

On a encore découvert, en 1952, quatre tombes isolées, datant de la même époque, et sept autres tombes à inhumation, du IV^e siècle de n.è.

A part les travaux sur la Tuguïeta, on en a entamé d'autres, en 1952, à l'endroit le plus élevé de la vallée de la Jijia, dit: « Movila Șesul Jijiei ». On a fouillé une portion de 300 m² et l'on y a recueilli des données intéressantes au sujet du mode de succession des dépôts archéologiques d'un *zolnik* (cendrier).

L'étude de la céramique et du reste de l'inventaire de cette station a également permis d'établir que le cimetière de Trușești est contemporain, du moins en partie, du plus récent niveau d'habitation de la station de « Movila Șesul Jijiei ».

Enfin, les fouilles en surface du secteur Buhăceni-Albești, où se trouve la colline de Tuguïeta, ont contribué à élargir le champ des connaissances au sujet des découvertes de Tuguïeta.

EXPLICATION DES FIGURES

Planche I. — Trușești-Țuguieța 1952. Plan des fouilles.

- Fig. 1. — Vue générale, prise de l'est, du chantier archéologique de Țuguieța.
 Fig. 2. — Trușești-Țuguieța. Grande pièce cultuelle.
 Fig. 3. — Trușești-Țuguieța. Support de vase peint datant de la phase Cucuteni A.
 Fig. 4. — Trușești-Țuguieța. Gobelets peints de la phase Cucuteni A.
 Fig. 5. — Trușești-Țuguieța. Coupe à pied, de la phase Cucuteni A; l'extérieur (a) ainsi que l'intérieur (b) du récipient sont peints.
 Fig. 6. — Trușești-Țuguieța. Vase peint datant de la phase Cucuteni A.
 Fig. 7. — Trușești-Țuguieța. Vase en argile grisâtre, d'une forme inaccoutumée (imitant, peut-être, une corne d'animal), de la phase Cucuteni A.
 Fig. 8. — Trușești-Țuguieța. Petit couvercle décoré de motifs formés de lignes incisées.
 Fig. 9. — Trușești-Țuguieța. Couvercle d'un vase peint datant de la phase Cucuteni A.
 Fig. 10. — Trușești-Țuguieța. Vase peint de la phase Cucuteni A.
 Fig. 11. — Trușești-Țuguieța. Fragments céramiques de la phase Cucuteni A.
 Fig. 12. — Trușești-Țuguieța. Hache en bois de cerf.
 Fig. 13. — Trușești-Țuguieța. Objets en terre cuite: figurines féminines (1—5), cônes de petites dimensions (6—7), figurine de type égéen-anatolien (8) et figurine zoomorphe (9).
 Fig. 14. — Trușești-Țuguieța. Vases découverts dans le cimetière du premier âge du fer.
 Fig. 15. — Trușești-Țuguieța. Vases du cimetière du premier âge du fer.
 Fig. 16. — Trușești-Țuguieța. Vases du cimetière du premier âge du fer.
 Fig. 17. — Trușești-Țuguieța. Bracelet en bronze, découvert dans une sépulture à inhumation du IV^e siècle de notre ère.
 Fig. 18. — Trușești-Movila Șesul Jijiei. Profil de la paroi nord du fossé qui se trouve à l'ouest du *zolnik*.
 Fig. 19. — Trușești-Movila Șesul Jijiei. Fragments céramiques remontant au premier âge du fer.
 Fig. 20. — Trușești-Movila Șesul Jijiei. Vase du premier âge du fer.
 Fig. 21. — Trușești-Movila Șesul Jijiei. Anses de vases du premier âge du fer.
 Fig. 22. — Trușești-Movila Șesul Jijiei. Fragments de céramique décorée, du premier âge du fer.
 Fig. 23. — Trușești-Movila Șesul Jijiei. Pointe de flèche (1) et la partie supérieure d'une épingle en os (2).