

CONTRIBUȚII LA PROBLEMA SFÂRȘITULUI EPOCII BRONZULUI ȘI ÎNCEPUTULUI EPOCII FIERULUI ÎN MOLDOVA

DE

M. PETRESCU-DÂMBOVIȚA

Prin epoca denumită în mod curent la noi sfârșitul bronzului și începutul fierului se înțelege un interval de timp de câteva secole dela sfârșitul mileniului al II-lea și începutul mileniului I î.e.n., în care metalurgia bronzului capătă cea mai mare dezvoltare. Acum bronzul este întrebuințat în mod frecvent în Transilvania, confecționându-se din el arme, unelte de producție, vase și obiecte de podoabă. În schimb, în regiunile extracarpatiche, producția de obiecte de bronz din această vreme este mai redusă decât în Transilvania. În ceea ce privește fierul, sunt unele indicii că începuse și el să fie întrebuințat în Transilvania pentru confecționarea unor obiecte.

Această epocă a fost cercetată mai mult și mai bine în Transilvania, de unde provin cele mai multe depozite, turnătorii și descoperiri izolate de obiecte de bronz. În comparație cu acestea, mormintele din această epocă, ca și așezările, au fost luate aici în considerație într-o măsură mai redusă sau chiar neglijate.

În ceea ce privește regiunile extracarpatiche, până în anul 1949 s'a dat o atenție mai mare descoperirilor din Muntenia și Oltenia. Încă din 1915, I. Andrieșescu, în studiul său «Asupra epocii de bronz în România», a emis ipoteza că și în regiunea extracarpatică a fost dezvoltată epoca bronzului¹. De asemenea, în același studiu a arătat că epoca cunoscută sub numele de epoca bronzului ungaro-transilvănean trece dincolo de Carpați, neoprinde-se la acești munți cum se credea în general, avându-se în vedere contrastul dintre neolitic și epoca bronzului din regiunea extracarpatică². Ulterior, în anul 1925, aceste sugestii și afirmații sunt confirmate de același autor cu prilejul publicării importantului depozit de obiecte de bronz dela Draja de Jos³.

¹ I. Andrieșescu, *Asupra epocii de bronz în România*: 1. Un depozit de bronz dela Sinaia. 2. Obiecte de bronz la Predeal, în «Bul. Com. Mon. Ist.», 1915, VIII, p. 166.

² Ibidem, p. 156 și 166.

³ Idem, *Nouvelles contributions sur l'âge du bronze en Roumanie. Le dépôt de bronze de Draja de Jos et l'épée de Bucium*, în «Dacia», 1925, v. II, p. 345.

În Moldova, până în anul 1949, sfârșitul epocii bronzului și începutul epocii fierului erau foarte slab cunoscute, datorită numărului redus de materiale descoperite. Unele din descoperirile mai vechi de obiecte de bronz au fost descrise de către Gr. C. Buțureanu în lucrarea sa în manuscris din 1898, intitulată « Preistoria în România », depusă la Muzeul Național de Antichități și încredințată pentru publicare lui I. Andrieșescu¹. Din nefericire, manuscrisul lui Gr. C. Buțureanu nu a mai fost publicat, și în anul 1944, cu prilejul războiului, a ars împreună cu celelalte cărți din biblioteca Seminarului de Arheologie și Preistorie dela Universitatea din București. Alte descoperiri de obiecte de bronz din Moldova au fost publicate mai mult sau mai puțin amănunțit de către diferiți cercetători locali pasionați pentru arheologie. Aceștia, în lucrările lor, au încercat să încadreze tipologic și cronologic obiectele de bronz descoperite, folosindu-se pentru aceasta în special de analogii din Transilvania, Muntenia, R.P. Polonă și R.S.S. Ucraineană. Necunoscându-se însă în general evoluția diferitelor unelte și arme de bronz de pe teritoriul țării noastre, din lipsă de studii speciale, analogiile citate de acești cercetători nu sunt uneori din cele mai potrivite. În afară de aceasta, unele din descoperirile mai importante de obiecte de bronz din Moldova au fost amintite și în lucrările de sinteză ale lui V. Pârvan² și I. Nestor³, fără însă ca pe baza lor să se facă vreo generalizare asupra epocii respective.

Din anul 1949, această epocă începe să fie cunoscută din ce în ce mai bine în Nordul Moldovei, datorită săpăturilor și recunoașterilor arheologice întreprinse în această regiune de către Academia R.P.R. Cu prilejul acestor cercetări s'au identificat numeroase așezări din această vreme, în special pe văile Jijiei și Bahluiului, efectuându-se săpături deocamdată numai la Corlăteni, Larga Jijia și Trușești. De asemenea, la Trușești s'a săpat aproape în întregime și un cimitir de înhumatie cu schelete chircite, iar la Holboca s'au descoperit mai multe morminte dintr'un cimitir distrus în cea mai mare parte.

Prin recente cercetări arheologice din Nordul Moldovei s'a ajuns la o documentare mai amplă asupra epocii respective, bazată în special pe studierea așezărilor și a mormintelor. Din acest punct de vedere, cercetările din ultima vreme din Nordul Moldovei depășesc pe celelalte din restul regiunii extracarpatice și Transilvania.

Cu toate acestea, datele oferite de cercetările recente din Nordul Moldovei sunt încă insuficiente pentru întocmirea unei sinteze asupra sfârșitului epocii bronzului și începutului epocii fierului chiar în această regiune. Astfel, cercetările făcute în așezări sunt încă la început, din care motiv rezultatele obținute nu pot fi considerate decât ca simple indicații, de care va trebui să se țină seama în viitor. În ceea ce privește mormintele, nu s'au cercetat decât cele două cimitire, dela Trușești și Holboca.

În afară de aceasta, nu se poate încă întocmi un studiu de sinteză asupra acestei epoci în întreaga Moldovă și datorită desvoltării inegale a cercetărilor din această provincie. Astfel, dacă se cunoaște mai bine și mai complex Nordul Moldovei, în schimb centrul este cunoscut mai puțin și unilateral, iar Sudul nu este cunoscut aproape deloc. Apoi depozitele, ca și descoperirile izolate de

¹ V. Pârvan, *Getica. O protolatorie a Daciei*, în *Ac. Rom., Mem. Secf. Ist., s. III*, v. III, m. 2, 1926, p. 390, nota 8.

² *Ibidem*, p. 390.

³ I. Nestor, *Der Stand der Vorgeschichtsforschung in Rumänien*, în *22. Bericht der römisch-germanischen Kommission, Frankfurt am Main, 1932*, p. 138 și notele 548, 552.

obiecte de bronz sunt încă insuficiente, pentru concluzii mai ample relativ la metalurgia bronzului.

Din aceste motive în momentul de față nu se poate încerca decât o prezentare a stadiului problemei, pe baza descoperirilor de așezări, morminte, depozite și descoperiri izolate de obiecte de bronz. Pornindu-se dela datele cunoscute până în prezent, se va încerca să se lămurească cultura materială dela sfârșitul epocii bronzului și începutul epocii fierului din Moldova, și în măsura posibilităților să se reconstitue stadiul de dezvoltare social-economic al triburilor locale din această vreme.

AȘEZĂRI

Prin cercetările arheologice efectuate în ultimii ani în Nordul Moldovei de către Academia R.P.R., s'au identificat numeroase așezări dela începutul primei epoci a fierului în Depresiunea Prutului Mijlociu, cunoscută și sub numele de Câmpia Moldavă. Cele mai multe din aceste așezări au fost semnalate în 1951, cu prilejul recunoașterilor arheologice efectuate în cadrul șantierului Valea Jijiei¹. Inafară de acestea, numeroase alte așezări din aceeași vreme au fost identificate aici de către Muzeul de Antichități din Iași, în colaborare cu colectivele de geografi și medici igienisti.

În urma acestor cercetări se cunosc până în prezent 39 locuri cu resturi de locuire sigură dela sfârșitul epocii bronzului și începutul primei epoci a fierului, precum și alte 7 cu resturi din prima epocă a fierului, care nu pot fi atribuite cu siguranță începutului acestei epoci, în următoarele 32 localități din Depresiunea Prutului Mijlociu² (fig. 1):

1. *Albești* (r. Trușești, Reg. Suceava).

a) Pe botul de deal dela capătul de Vest al satului, lângă apa Jijiei, pe locul denumit « Malul Jijiei ».

b) Pe martorul de terasă din albia majoră a Jijiei, între apa Jijiei și calea ferată, la SV de Albești și la Sud de drumul spre gara Zlătunoaia, pe locul denumit « Siliște » sau « La ostrov ».

2. *Băcieni* (r. Tg. Frumos, Reg. Iași). Pe dealul « Gosanul », la Sud de sat. Nesigur.

3. *Borzești* (r. Dorohoi, Reg. Suceava), pe terasa inferioară de pe malul drept al Jijiei, pe marginea drumului spre Ungureni, la cca. 400 m spre SE de gara Borzești.

4. *Călărași* (r. Trușești, Reg. Suceava). La locul « Bulgăria lui Gâlcă », de pe partea inferioară a unei pante de deal, la cca 4 km Vest de sat.

5. *Cărlig* (r. Iași, Reg. Iași). Pe botul dealului bisericii care coboară dela Nord la Sud către pâraul Cacaina la Vest și alt pâraiaș la Est, la cca 2,5 km Nord de Tg. Copou (Iași). Movable plate de cenușă.

6. *Cernești* (r. Botoșani, Reg. Suceava). Pe locul « Dealul Curții » de pe terasa stângă de deasupra șesului Sihnei, în marginea de Sud a satului.

7. *Coadă Stâncii* (r. Iași, Reg. Iași). Pe versantul de Vest al dealului Zăvoiul, la jumătatea distanței dela pâraul Bulgarilor până la Țulme, în dreptul satului. Nesigur.

¹ « Studii și Cercetări de Istorie Veche », III, 1952, p. 20 și urm. și harta dela fig. 1.

² Ibidem. Pentru localitățile dela Nr. 1, 3, 6, 7, 13, 16—17, 19—20, 23, 25, 30. Movable plate de cenușă s'au indicat numai pentru locurile unde s'au constatat prin săpături sau s'au observat destul de clar la suprafața solului.

8. *Cogeasca Veche* (r. Iași, Reg. Iași). La Sud de sat. Fără alte precizări.
 9. *Corlăteni* (r. Dorohoi, Reg. Suceava). Sub « Dealul Cetății », la locul numit « Pe Țarină, » de pe terasa joasă care înaintează spre Jijia. Probabil, mobile plate de cenușă.

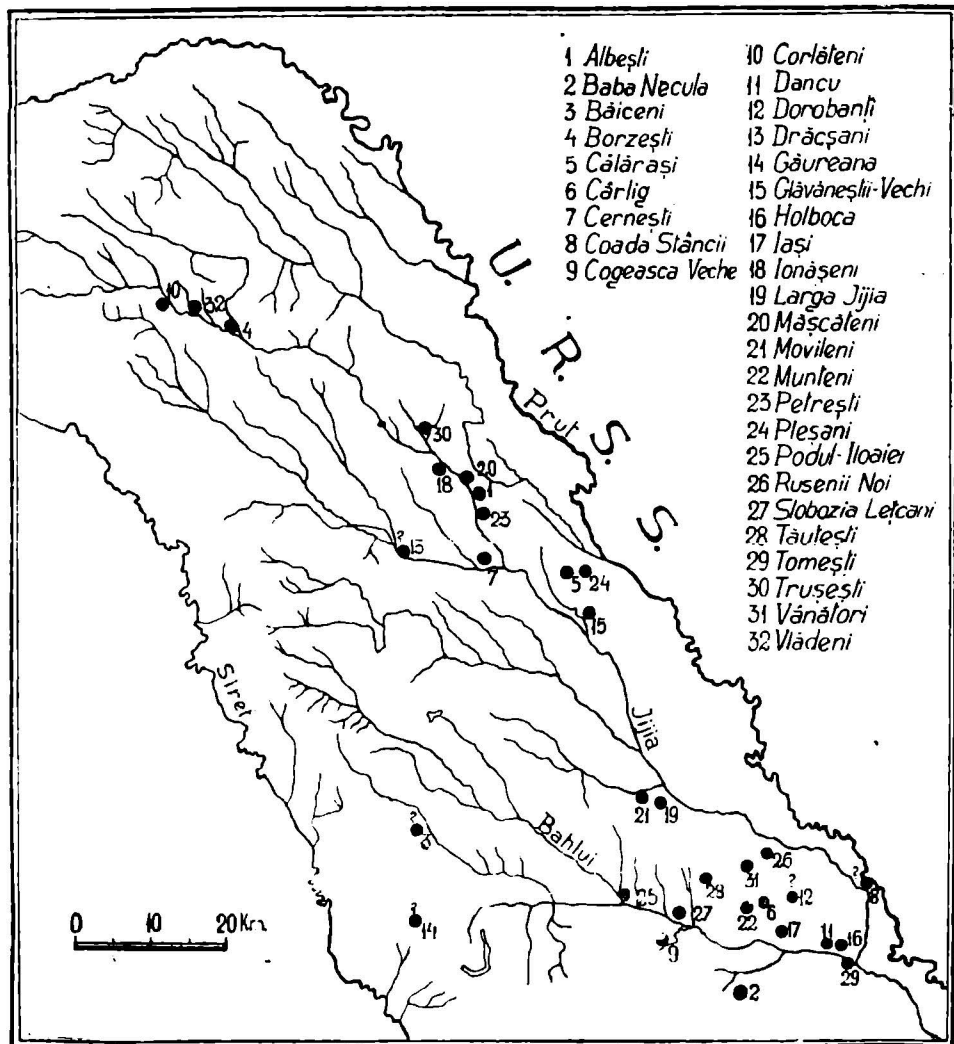


Fig. 1. — Harta așezărilor dela sfârșitul epocii bronzului și începutul epocii fierului din Depresiunea Prutului Mijlociu.

10. *Dancu* (r. Iași, Reg. Iași). Pe panta botului de deal și pe podișul de lângă Iazul lui Chiriță. Mobile plate de cenușă.
 11. *Dorobanți* (r. Iași, Reg. Iași).

a) Pe terasa inferioară cuprinsă în unghiul dintre cele două văi, care duc la Coadă Iazului. Ceramică probabil din epoca târzie a bronzului.

- b) Pe o terasă la Vest de iaz, către ieșătură. Nesigur.
- c) Pe terasa inferioară din marginea satului la cca. 500 m Sud de iaz. Nesigur.
- d) Pe drumul care taie terasa, la intrarea de pe latura de Sud a satului. Nesigur.
12. *Drăcșani* (r. Botoșani, Reg. Suceava). Pe terasa Sihnei. Nesigur.
13. *Dumbrava cu Baba Necula* (r. Iași, Reg. Iași), pe podiș, în apropierea drumului către Iezăreni, la cca 2 km NV de gara Ciurea.
14. *Găureana* (r. Tg. Frumos, Reg. Iași). În curmătura dela SE de sat. Nesigur.
15. *Glăvăneștii Vechi* (r. Iași, Reg. Iași).
- a) Pe locul «Bulgărie», la 1 km SSV de sat.
- b) Pe locul «La Iaz», pe botul dealului Pogoroaia, la 1,5 km NNE de sat. Ceramică probabil din epoca târzie a bronzului, alături de alta dela începutul primei epoci a fierului.
16. *Holboca* (r. Iași, Reg. Iași). Pe terasa Bahluiului, la SV de cartierul Pârliți.
17. *Iași* (r. Iași, Reg. Iași).
- a) Pe podișul denumit «În lungul vântului» (= Ceairul lui Periț) în marginea de Nord a cimitirului israelit. Mobile plate de cenușă.
- b) În marginea sudică a podișului Copou, în cartierul Crucea Roșie, în apropiere de bariera Păcurari.
18. *Ionășeni* (r. Trușești, Reg. Suceava). Pe locul «La Țintirim» de pe terasa inferioară a Jijiei.
19. *Larga Jijia* (r. Iași, Reg. Iași).
- a) Pe locul «La Grădină» de pe terasa inferioară a Jijiei, în apropiere de movila mare din dreptul cartierului Satul Nou. Mobile plate de cenușă.
- b) Pe terasa inferioară a Jijiei, la cca 50 m Nord de «Movila Bașcauș».
20. *Măscăteni* (r. Trușești, Reg. Suceava).
- a) Pe restul din terasă înaltă a Jijiei din marginea de Est a satului, pe care se află biserica.
- b) În câteva locuri dela capătul de Sud al satului, pe prelungirile terasei inferioare a Jijiei.
21. *Movileni* (r. Iași, Reg. Iași). Pe matorul din terasa inferioară a Jijiei, denumit «La Podiș».
22. *Munteni* (r. Iași, Reg. Iași). Pe prelungirea de lângă șes a botului de deal, la cca 1 km spre Sud de sat.
23. *Petrești* (r. Trușești, Reg. Suceava). Pe restul din terasa inferioară a Jijiei, denumit «Șendreau», spre malul stâng al Jijiei, pe unde trece drumul Todireni-Albești.
24. *Pleşani* (r. Iași, Reg. Iași). Pe Dealul Cracalia, la cca 3,5 km NE de satul Glăvăneștii Vechi.
25. *Podul Iloaiei* (r. Tg. Frumos, Reg. Iași).
- a) Pe marginea terasei stângi a Bahluiului între drumul Erbicenilor și șesul Bahluiului. Mobile plate de cenușă.
- b) Pe panta de ENE a dealului Popești.
- c) Pe terasa stângă a Bahluietului, către marginea de SV a târgului.
26. *Rusenii Noi* (r. Iași, Reg. Iași). Pe panta de sub podișul din marginea de Nord a satului. Mobile plate de cenușă.
27. *Slobozia-Lețcani* (r. Iași, Reg. Iași). Pe locul «La Iutărie» de pe terasa mijlocie a Bahluiului, lângă marginea de Vest a satului.

28. *Tăutești* (r. Iași, Reg. Iași). Pe locul « Vatra Apăreștilor » de pe dealul Lingurarului, la Est de Tăutești și în apropiere de pădurea Mărzești. Movile plate de cenușă.
29. *Tomești* (r. Iași, Reg. Iași). Pe terasa joasă a Jijiei, pe dreapta la 400 m Sud de confluența cu Bahluiul.
30. *Trușești* (r. Trușești, Reg. Suceava).
 - a) Pe malul drept al Jijiei, la cantonul C.F.R. Nr. 47 de pe terasa inferioară a Jijiei.
 - b) Pe martorul de terasă mai mare și mai înalt, din albia majoră a Jijiei, denumit « La Capac », pe malul stâng al Jijiei, la NV de înălțimea Țuguieța, între șoseaua Măscăteni-Trușești și apa Jijiei.
 - c) Pe martorul de terasă mai mic și mai scund denumit Movila Șesul Jijiei, la SV de înălțimea Țuguieța, pe malul drept al Jijiei, lângă podul de lemn peste care trece drumul Măscăteni-Trușești. Movile plate de cenușă.
31. *Vânători* (r. Iași, Reg. Iași).
 - a) Pe locul « Hârtopul Ghindei », pe panta dela Est de pădurea Mărzești.
 - b) Pe o prelungire a Dealului Rufeni spre șoseaua Iași-Vânători, la cca 1 km Sud de sat.
32. *Vlădeni* (r. Dorohoi, Reg. Suceava). Pe martorul din terasa inferioară de pe valea Godinescu, la cca 300 m Nord de sat.

Așezările descoperite se află pe martori din terasă, din albia majoră a râurilor, cât și pe terasele inferioare, fiind ferite de inundații prin poziția lor mai mult sau mai puțin înaltă.

Din cartarea așezărilor cunoscute până în prezent se constată că cele mai multe se află pe axul Poarta-Ruginoasa-Iași, în regiunea de confluență a Jijiei și Bahluiului spre linia de contact cu Podișul Moldovenesc și apoi pe valea Jijiei, în apropiere de linia Copălău-Cozancea și la Nord de aceasta, în spre contactul Depresiunii Prutului Mijlociu cu coasta Ibăneștilor.

În general, se constată o intensitate a așezărilor la contactul dintre pădure și stepă și o grupare mai rară a lor în regiunea de stepă accentuată de pe cursul mijlociu al Jijiei, în spre Sitna și Bahlui. Desigur că aceste rezultate ale cartării vor trebui verificate cu prilejul cercetărilor viitoare.

Numărul mare al așezărilor din această vreme în Depresiunea Prutului Mijlociu se datorește condițiilor prielnice de așezare și de existență, pe care le oferea această importantă unitate geografică, izolată în cea mai mare parte prin formele de relief și vegetație. Astfel, formele de teren amintite mai sus, caracteristice așezărilor din această vreme, au fost căutate cu predilecție de către om, pentru avantajele pe care le prezentau, atât din punctul de vedere al mijloacelor de trai, cât și al circulației.

În ceea ce privește mijloacele de trai, bogăția de ape, terenurile întinse și pădurile din apropiere au creat oamenilor condiții avantajoase pentru creșterea vitelor, vânat, pescuit și cultura plantelor.

Circulația era înlesnită în interiorul Depresiunii Prutului Mijlociu prin văile principale și secundare, iar înafară, în spre regiunea subcarpatică și podișul Sucevei, prin șele Bucecea și Ruginoasa, pe unde s'a concentrat în trecut, ca și astăzi, toată circulația spre această depresiune¹.

¹ Pentru circulația prin șele Bucecea și Ruginoasa, cf. V. Tufescu, Dealul Mare Hârlău, Observări asupra evoluției reliefului și așezărilor omenești, extras din « Bul. Soc. Geogr. », 1937, v. I.VII, p. 135 și urm.

Trebue să fi fost și în restul Moldovei așezări dela începutul primei epoci a fierului. Această presupunere se bazează pe descoperirea unui vas din această vreme în așezarea de pe Cetățuia dela Poiana ¹. De asemenea, nu este exclus ca unele din așezările din prima epocă a fierului, semnalate în 1939 în Nordul fostului județ Covurlui, să dateze tot dela începutul acestei epoci ². Aceste din urmă așezări se află în regiunea denumită recent de geografii dela Iași platforma Covurluiului, care este socotită ca regiune de tranziție între Podișul Central Moldovenesc și Câmpia Română.



Majoritatea așezărilor descoperite sunt sălașe mai mult sau mai puțin întinse, constituite din una sau mai multe depuneri subțiri suprapuse. Uneori pe locul acestor sălașe se observă pete mari de cenușă de formă ovală, în dreptul cărora terenul este drept sau foarte ușor înălțat, în formă de movilă mică și plată.

Până în prezent nu s'au cercetat prin săpături decât așezările dela Corlăteni, Larga Jijia și Trușești, efectuându-se cu acest prilej observații interesante în legătură cu felul și succesiunea depunerilor stratigrafice.

Primele observații de acest fel s'au efectuat la Corlăteni ³. Astfel, prin cercetările din 1950 și 1951 de pe locul « Pe Țarină » dela Corlăteni, pe care se află așezarea neolitică din faza Cucuteni A—B, s'a constatat că a existat aici și un strat din prima epocă a fierului. În 1951 s'a precizat că acest strat în partea de Sud a așezării, unde terenul este mai puțin înalt, cuprinde trei nivele de locuire, suprapuse peste o depunere mai veche dela sfârșitul epocii bronzului, care depunere, după ceramică, corespunde culturii Monteoru din Nordul Moldovei. Atât depunerea din epoca bronzului, cât și celelalte trei din prima epocă a fierului, se caracterizează printr'o mare cantitate de cenușă, provenită dela arderea colibelor, care au fost construite din crengi și nuiele.

Observațiile stratigrafice dela Corlăteni vor trebui verificate și completate cu prilejul cercetărilor viitoare, întru cât, după cum s'a arătat în raportul preliminar de săpături din 1951, ele s'au bazat pe situații care nu au fost totdeauna sigure ⁴.

Din punct de vedere cronologic, deocamdată nu s'a putut stabili decât că cel mai vechi nivel de locuire din stratul din prima epocă a fierului dela Corlăteni datează dela începutul epocii fierului, aparținând grupului de cultură materială Noa, ca și cimitirul dela Trușești ⁵. Rămâne ca prin cercetările viitoare să se precizeze și poziția cronologică a celorlalte două nivele de locuire din așezarea din prima epocă a fierului dela Corlăteni.

Alte observații stratigrafice s'au făcut pe locul « La Grădină » dela Larga Jijia, unde în 1951 s'au secționat mai multe movile plate de cenușă, constituite dintr'o singură depunere de cenușă, suprapusă de stratul negru mângos din secolul al IV-lea e. n. și la baza căreia zăceau urme de arsură, pământ ars și bucăți mici de chirpic ⁶. Numai una din aceste movile a fost secționată de două

¹ « Studii și Cercetări de Istorie Veche », II, 1951, 1, p. 191, fig. 13, 2.

² « Dacia », 1937—1940, v. VII—VIII, p. 427 și urm., și harta dela figura 1, pe care sunt indicate așezările hallstattiene prescitate.

³ « Studii și Cercetări de Istorie Veche », III, 1952, p. 91 și urm.

⁴ Ibidem, p. 93.

⁵ Ibidem, p. 91.

⁶ Ibidem, p. 52 și urm.

ori, prin două șanțuri perpendiculare unul pe altul, precizându-se cu acest prilej că este o movilă mică de formă ovală, cu axul lung de 26 m și înălțimea maximă de 0,50 m. În legătură cu această movilă au fost puse și două gropi în formă de pâlnie, din apropiere.

În sfârșit, observațiile stratigrafice relativ la aceste așezări au fost continuate în 1952, cu prilejul sondajelor efectuate la Trușești pe locul Movila Șesul Jijiei din albia majoră a Jijiei¹. Aici, cercetându-se o suprafață mai mare de teren, s'a stabilit că centrul principal de locuire nu a fost pe înălțimea propriu zisă, ci în șes, lângă poala de Vest a Movilei Șesul Jijiei, unde locul fiind mai ferit de vânturi, era mai propice pentru locuit. Așa se explică de ce pe acest loc, pe un spațiu mai redus, s'au suprapus trei nivele de locuire, dintre care două cu foarte multă cenușă.

Prin suprapunerea acestor trei nivele de locuire s'a format o movilă mică, probabil ovală, cu înălțimea maximă de 1 m și diametrul de peste 17 m. Această movilă nu se observa la suprafața solului, ci numai în secțiune. Prin săpăturile viitoare va trebui să se precizeze lungimea și lățimea maximă, precum și forma exactă în plan a celor trei depuneri din această movilă.

În schimb, pe înălțimea propriu zisă și pantele ei, s'au găsit resturi sporadice de locuire, care corespund aceloră din ultimul nivel de locuire din movila de cenușă, cu deosebirea numai că ele zac acolo direct la baza solului cu humus, nefiind suprapuse de un strat de cenușă. În afară de acestea, în suprafața cercetată din acest sector s'a găsit o singură groapă, de dimensiuni reduse și cu pereții drepecți, în care se aflau puține materiale ceramice, câteva oase de animale și un nucleu de silex.

Din punct de vedere cronologic, s'a constatat că ultimul nivel de locuire aparține aspectului de cultură materială Noa, fiind contemporan cu cimitirul de înhumăție cu schelete chircite din apropiere, de pe înălțimea Țuguieța, și cel puțin și cu primul nivel de locuire din stratul din prima epocă a fierului dela Corlăteni. Celelalte două nivele de locuire mai vechi, caracterizate printr-o ceramică înrudită cu aceea a culturii Monteoru, datează dintr-o fază anterioară, probabil de tranziție dela cultura Monteoru la cultura Noa.

Din datele stratigrafice obținute până în prezent la Corlăteni, Larga Jijia și Trușești, rezultă că așezările de acolo se caracterizează prin aglomerări de cenușă, în formă de movile plate, corespunzătoare *zolniki*-lor (= cenușarelor) din R. S. S. Ucraineană² și tumulilor plăți din Oltenia³.

* În cuprinsul acestor așezări s'au găsit resturi din colibe și vetre.

La construcția pereților colibelor s'au folosit mai puțin vălătucii și mai mult crengile, nuielele și probabil trestia, care prin arderea colibei s'au transformat în cenușă.

Vetrele sunt reprezentate prin unele fragmente și probabil, la Trușești, prin porțiuni compacte mai mult sau mai puțin regulate, constituite din bucăți de lut amestecate cu nisip, fețuite la partea superioară și având sub ele pământ

¹ «Studii și Cercetări de Istorie Veche», IV, 1953, 1—2, p. 29 și urm.

² Pentru cercetările recente asupra culturii *zolnicinaia* din zona meridională de silvo-stepă de pe stânga Niprului, a se vedea articolele lui I. I. Leapușkin, Poseleniia zolnicinok kulturi («skifov-paharei»), în «Sov. Arh.», 1950, XII, p. 41 și urm., și Itogi poleviih izskanii 1945 g. v basseine r. Vorskil i nekotorie vivodl iz nih, în «Sov. Arh.», 1951, v. XV, p. 17 și urm.

³ I. Năstôr, op. cit., p. 111, și D. Berciu, Arheologia preistorică a Olteniei, în «Arhivele Olteniei», 1939, Nr. 101—102 și 103—104, p. 144 și urm.

ars. Forma și dimensiunile inițiale ale acestor porțiuni nu pot fi delimitate exact, din cauza stării lor fragmentare de conservare.

În afară de acestea, în ultimul nivel de locuire din stratul din prima epocă a fierului dela Corlăteni, s'au găsit resturile unei construcții de vâlătuci, despre care încă nu se poate afirma cu precizie la ce a putut servi.

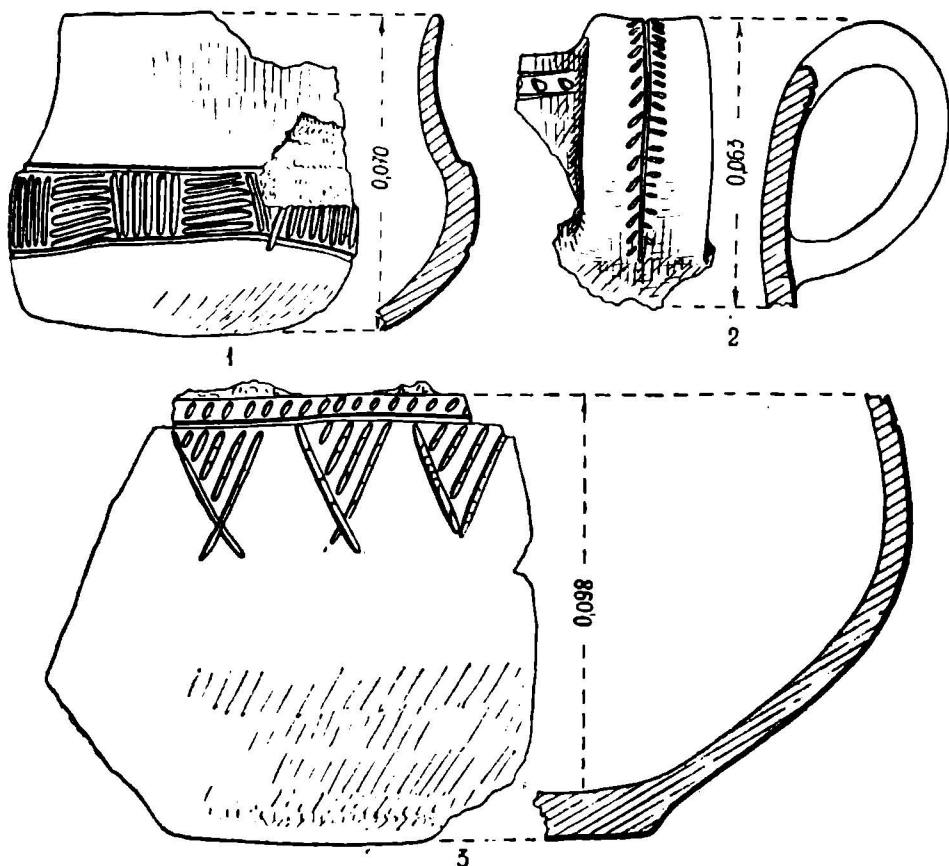


Fig. 2. — Fragmente ceramice dela sfârșitul epocii bronzului:

1. Dorobanți; 2—3 Trușești-Movila Șesul Jijiei.

În inventarul așezărilor predomină ceramica și oasele de animale. În afară de acestea, s'au mai găsit câteva obiecte de lut ars, os și bronz.

În ceea ce privește ceramica, s'a încercat o clasificare a ei la Corlăteni și Trușești. Avându-se în vedere însă situația nu totdeauna concludentă dela Corlăteni, ca și numărul redus de fragmente ceramice descoperite la Trușești, rezultatele obținute până în prezent în legătură cu ceramica vor trebui verificate cu prilejul cercetărilor viitoare.

Din punctul de vedere al tehnicii pastei, s'au deosebit vase din pastă de calitate foarte bună, bună și grosolană. Uneori, pasta vaselor grosolane

conține bucățele de calcar și pietricele. Specia brună-cărmăzie și cu lustru negru la exterior, caracteristică pentru prima epocă a fierului, este în genere mai rară și din observațiile stratigrafice dela Trușești, rezultă că ea aparține ultimului nivel de locuire de acolo.

Din repertoriul formelor de vase fac parte vasele în formă de sac, vasele cu gâtul înalt, buza plată și pântecul bombat, vase și urne bitronconice, străchini și cești cu una sau două toarte.

În ceea ce privește străchinile, în așezarea dela Trușești s'au deosebit mai multe variante. Astfel, în primul și al doilea nivel de locuire de acolo s'au găsit străchini cu marginea plată îngroșată înafară, iar în al treilea nivel de locuire, străchini cu pereți oblici, decorați la exterior cu caneluri orizontale și cu proeminențe late și străchini cu marginea scundă sau înaltă, plată sau subțiată și îndoită spre interior, decorate la exterior cu șiruri de caneluri orizontale puțin adânci.

Ceștile se caracterizează în deosebi prin toartele suprainălțate, trase din buza vasului și prevăzute cu creastă (fig. 3, 4) sau cu butoni cilindrici (fig. 3, 2) sau plan-convexi (fig. 3, 5—6), pe capătul lor superior. Uneori, pe capul toartei este doar o indicație de început de buton sau o mică prelungire. Înafară de acestea, sunt și toarte ușor suprainălțate din bandă îngustă de secțiune plan-convexă sau din bandă lată de secțiune rectangulară. În acest din urmă caz, toarta prezintă uneori o ușoară șanțuire la extremitatea ei superioară (fig. 3, 1). Pe lângă aceste toarte, în ultimul nivel de locuire dela Trușești s'a mai întâlnit și o toartă tubulară, perforată orizontal.

Din observațiile stratigrafice de până acum dela Trușești rezultă că în timp ce toartele cu creastă, cu buton incipient sau desvoltat și toarta tubulară aparțin numai ultimului nivel de locuire de acolo, toartele înguste de secțiune plan-convexă și acelea plate de secțiune rectangulară se găsesc în toate cele trei nivele de locuire.

Vasele au fost decorate mai adeseori cu un brâu în relief orizontal și mai rar cu motive din linii incizate sau din înțepături, caneluri, motive imprimate cu *torques*-ul, alveole organice sau aplicate pe brăul de pe marginea vasului, precum și cu proeminențe plate.

Brăul în relief, simplu (fig. 3, 7) sau alveolat, este aplicat pe marginea vaselor la distanțe care variază.

Decorul din linii incizate este reprezentat în deosebi prin benzi înguste de linii orizontale cu spațiul dintre ele umplut cu dungi scurte oblice sau cu impresiuni triunghiulare sau oval ascuțite (fig. 2, 2—3), și prin motive triunghiulare lungi cu câmpul hașurat prin dungi oblice. Aceste motive decorative, înrudite cu acelea de pe vasele din cultura Monteoru din epoca bronzului, s'au întâlnit la Trușești numai în primele două nivele de locuire, iar la Corlăteni numai în depunerea din epoca bronzului. De asemenea, s'au mai găsit motive similare la Dorobanți, în stațiunea dela «Coadă Iazului» și la Glăvăneștii Vechi, în stațiunea «La Iaz» de pe botul dealului Pogoroaia.

Din coroborarea observațiilor stratigrafice dela Corlăteni și Trușești, rezultă că ceramica astfel decorată aparține unei faze imediat anterioare aceleia caracterizate prin ceștile cu toarte, cu creastă și buton, care datează dela sfârșitul epocii bronzului și începutul epocii fierului.

Uneori, liniile triunghiulare, ca și hașurile din interiorul lor, sunt executate cu linii de înțepături (fig. 2, 3). Asemenea motive decorative se întâlnesc la Trușești numai în cele mai vechi nivele de locuire.

Decorul canelat apare la Trușești atât în primul nivel de locuire, cât și în al treilea, alături de vasele cu creastă și cu buton pe toartă. De obicei, canelurile din primul nivel sunt mai adânci, late și regulate și au crestele dintre ele

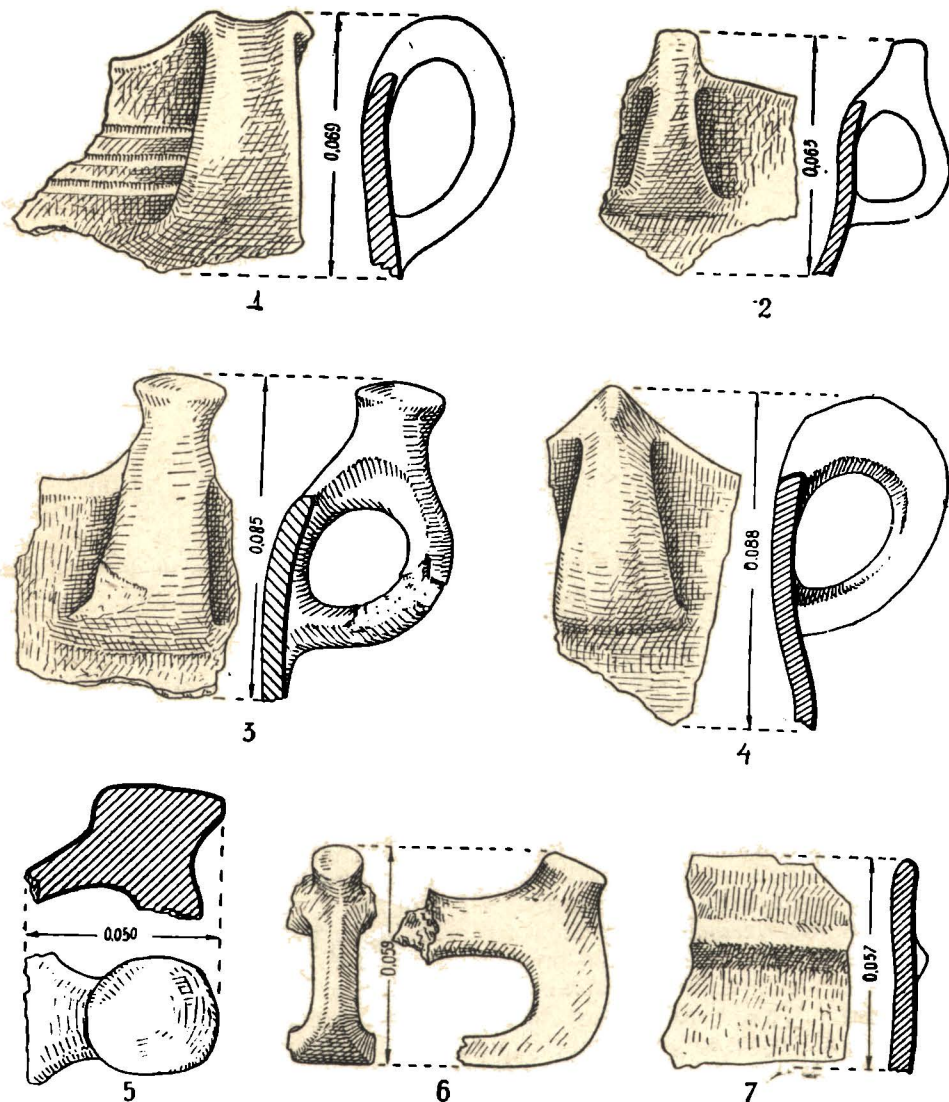


Fig. 3. — Fragmente ceramice dela sfârșitul epocii bronzului și începutul epocii fierului: 1—2. Cărlig; 3. Iași-Crucea Roșie; 5. Iași-In lungul Vântului; 4, 6, 7. Trușești-Movila Șesul Jiliei.

înguste și reliefate, iar acelea din al treilea nivel sunt mai neregulate și late, apărând pe gâtul vasului, de obicei, sub formă de dungi late adâncite, cu porțiunea cruceată dintre caneluri lată și neregulată. În afară de acestea, canelurile mai decorează și specia brună-cărmizie, cu lustru negru la exterior.

În sfârșit, în timp ce motivele imprimate cu *torques*-ul se întâlnesc numai în ultimul nivel de locuire dela Trușești, brăurile aplicate, orificiile pe margine, alveolele organice sau aplicate pe brăul de pe marginea vasului, precum și proeminențele plate îndreptate în jos, sunt comune pentru toate nivelele de locuire din această așezare.

Din datele pe care le avem până în prezent relativ la ceramică, rezultă că în așezările dela începutul epocii fierului dela Corlăteni și Trușești se poate urmări evoluția locală a ceramicii din această epocă. Astfel, după formele și motivele decorative ale unor vase, se pot stabili legături cu ceramica culturii Monteoru din epoca bronzului. Relativ la aceasta, amintim în deosebi ceștile cu toarte suprainălțate, trase din buza vasului, și vasele cu gâtul desvoltat și corpul rotunjit, precum și motivele decorative din linii incizate și caneluri care se întâlnesc atât în cultura Monteoru din epoca bronzului, cât și în aceea dela sfârșitul epocii bronzului și începutul epocii fierului. Spre deosebire însă de Nordul Moldovei, în așezările de tipul *zolniki*-lor de pe teritoriul R.S.S. Ucrainene, motivele geometrice incizate și incrustate cu alb dela începutul epocii fierului sunt prezentate ca întâlnindu-se împreună cu toartele cu buton, de o formă, ce e drept, puțin deosebită¹.

Prin cercetările recente dela Corlăteni s'a ajuns la rezultatul că ceramica din așezarea din epoca bronzului de acolo aparține unui grup al culturii Monteoru din Nordul Moldovei, care corespunde aceluia din cimitirul dela Balintestii-Covurului². De asemenea, pornindu-se dela ceea ce se cunoaște până în prezent relativ la cultura Monteoru, s'a sugerat că acest grup cultural reprezintă o evoluție mai departe a grupului dela sfârșitul primului nivel de locuire dela Sărata-Monteoru, care se va desvolta în continuare în mod deosebit în Moldova, trecând mai repede la prima epocă a fierului³.

Tot în legătură cu acest grup cultural din epoca bronzului trebuie pusă și ceramica primelor două nivele de locuire dela Trușești, precum și o ceașcă cu două toarte suprainălțate și un vas cu buton pe toartă, decorat cu benzi înguste hașurate, ambele descoperite într-o așezare sau într'un cimitir dintr'o localitate din fostul județ Vaslui și păstrate astăzi în colecțiile Muzeului de Antichități din Iași.

După această primă etapă urmează o alta, caracterizată în deosebi prin ceramica din ultimul nivel de locuire dela Trușești și aceea din primul și al doilea nivel de locuire din stratul din prima epocă a fierului dela Corlăteni, cu excepția eventuală a cupelor cu toartă foarte înaltă, care, după cele constatate în R.S.S. Ucraineană, au fost folosite probabil ca polonice⁴.

Ceramica din această etapă prezintă analogii cu o ceramică mai mult sau mai puțin înrudită din Transilvania, regiunea subcarpatică a U.R.S.S. și R.S.S. Ucraineană. În special se constată legături mai strânse cu ceramica cu toarte cu creastă sau cu buton din unele morminte de înhumatie cu schelete chirchite din Transilvania, dela sfârșitul mileniului al II-lea î. e. n. și începutul mileniului I î. e. n., care aparțin grupului cunoscut sub numele de Noa.

¹ Cf. A. Potapov, *Inkrustierte Keramik von Belsk*, în «ESA», 1929, v. IV, p. 165 și urm.

² «Studii și Cercetări de Istorie Veche», III, 1952, p. 91.

³ Ibidem.

⁴ Cf. N. Makarenko, *La civilisation des Scythes et Hallstatt*, în «ESA», 1930, v. V, p. 31 și urm.

În ceea ce privește restul inventarului, obiectele de lut ars sunt reprezentate doar prin următoarele două piese găsite în al treilea nivel de locuire dela Trușești: un idol zoomorf, reprezentând probabil un mistreț și o fusaiolă bitronconică.

La fel și inventarul obiectelor de piatră este până în prezent sărac, negăsindu-se decât doar câteva percutoare și o râșniță de piatră.

În schimb, obiectele de os sunt mai numeroase și se disting uneori prin tehnica lor superioară. În deosebi sunt caracteristice capetele de omoplat de bou crestate, care se întâlnesc frecvent în așezările din această vreme (fig. 4,

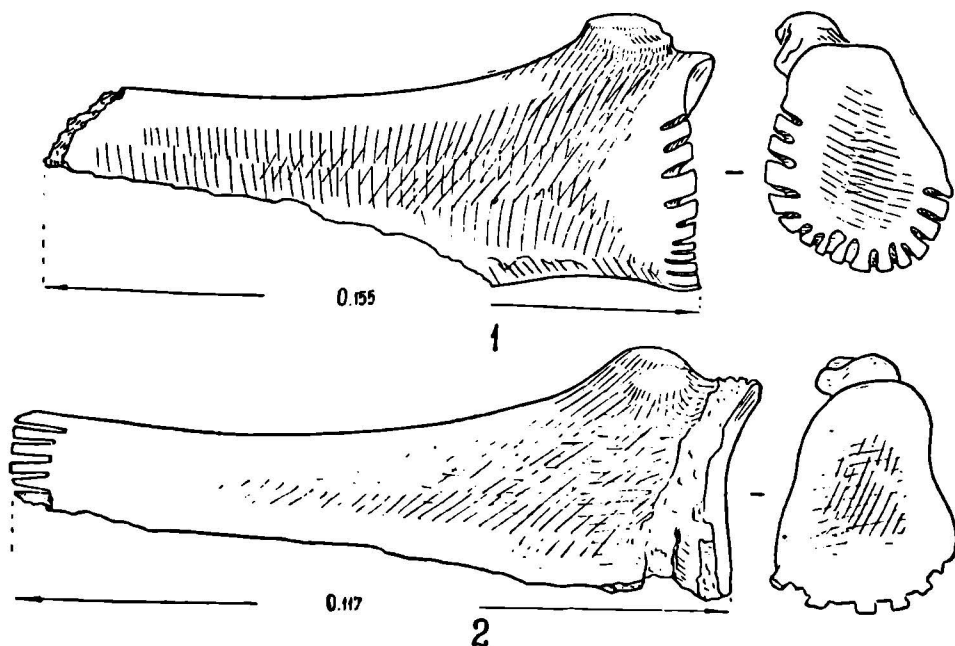


Fig. 4. — Unelte de os:

1. Trușești-Movila Șesul Jijiei; 2. Rusenii Noi.

1—2). Obiecte de acest fel s'au găsit mai ales în al treilea nivel de locuire din așezarea dela Trușești. Crestăturile acestea, mai mult sau mai puțin îngrijit executate, formează în majoritatea cazurilor un șir continuu și numai excepțional sunt dispuse în două grupe, separate printr'un mic interval. Scopul pentru care au fost confecționate aceste obiecte nu este încă lămurit. În niciun caz nu au servit ca «piepteni pentru ceramică», cum s'a crezut de către unii. Poate mai curând să fi fost folosite pentru bătutul firelor dela războiul de țesut. În sprijinul acestei ipoteze se poate aduce un exemplar descoperit recent la Rusenii Noi (r. Iași, Reg. Iași), care, pe lângă crestăturile de pe capul omoplatului mai prezintă și o a doua serie de crestături, în formă de dinți de pieptene, pe partea plată dela extremitatea opusă (fig. 4, 2).

În afară de acestea, tot din inventarul caracteristic al obiectelor de os, care se disting prin execuția lor tehnică superioară, mai fac parte următoarele

obiecte, găsite în al treilea nivel de locuire din aşezarea dela Truşeşti: un vârf de săgeată în trei muchii, prezentând câte o uşoară concavitate la capătul lor inferior¹, o sulă, precum şi partea superioară a unui ac cu patru protuberanţe pe corp, cu capul perforat, şi cu impresiuni orizontale la exterior, provenite probabil dela aţa care s'a înfăşurat pe ea (fig. 5). Acest ac imită o formă corespunzătoare de bronz, din Moldova şi Transilvania, care datează din subfazele Uriul-Domăneşti şi Tăuteu-Guruslău, dela sfârşitul epocii bronzului şi începutul epocii fierului. Avându-se în vedere analogiile acului dela Truşeşti cu exem-

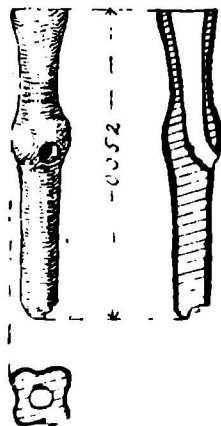


Fig. 5. — Truşeşti Movila Şesul Jijiei. Ac de os cu protuberanţe pe corp şi cu capul perforat.

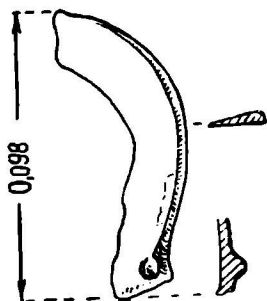


Fig. 6. — Iaşi-In lungul Vântului. Seceră de bronz cu buton.

plarele de bronz din Moldova şi Transilvania, se poate admite că şi acesta datează din aceeaşi vreme. În felul acesta se poate considera că nivelul de locuire din aşezarea dela Truşeşti în cuprinsul căreia s'a găsit acest ac este şi el contemporan cu aceste subfaze dela sfârşitul mileniului al II-lea î. e.n şi începutul mileniului I î.e.n.

Obiectele de metal sunt foarte rare. Până în prezent cunoaştem doar un ac cu protuberanţe pe corp din aşezarea dela Corlăteni, o sulă de bronz, descoperită în aşezarea dela Truşeşti şi o seceră de bronz de tipul cu buton, găsită recent la suprafaţa solului la Iaşi, în aşezarea de pe podişul denumit « În lungul Vântului ». Această seceră, prin dimensiunile şi arcuirea lamei, se apropie mai mult de exemplarele cu lama îngustă din Transilvania, Nord-Estul R.P. Ungare şi Slovacia, care datează din aceeaşi vreme cu acul cu protuberanţe.

MORMINTE

În stadiul actual al cercetărilor, informaţiile noastre asupra mormintelor din această epocă din Moldova sunt încă reduse. Cunoaştem doar cimitirul

¹ Un exemplar înrudit, de provenienţă necunoscută, fără adăncituri pe capetele inferioare ale muchiilor, se află în colecţia de studiu a Academiei Militare « I. V. Stalin » din Bucureşti.

de înhumăție cu schelete chircite dela Trușești, care datează din această epocă, precum și mai multe morminte de înhumăție dela Holboca (r. Iași, Reg. Iași), care au fost atribuite unei faze timpurii a primei epoci a fierului.

Avându-se în vedere numărul mare al așezărilor dela sfârșitul epocii bronzului și începutul epocii fierului din Depresiunea Prutului Mijlociu, este foarte posibil ca în viitor să se găsească în această regiune și alte cimitire care să dateze din aceeași vreme.

Cimitirul dela Trușești se află pe latura sudică a capătului de Vest al așezării neolitice de pe înălțimea Țuguieța. După descoperirile întâmplătoare mai vechi de morminte, datorită săpăturilor pentru lut din malul sudic al terenului, în 1943, cu prilejul sondajelor efectuate de Seminarul de Arheologie și Preistorie din Iași, s'au găsit alte patru morminte, dintre care numai unul avea ca inventar un vas mic în formă de strachină.

Pentru prima dată, în 1951, Academia R.P.R. a efectuat aici săpături mai mari, care au fost continuate apoi în 1952¹. Cu prilejul acestor săpături, s'a cercetat o suprafață de cca 1200 m², descoperindu-se 118 morminte de înhumăție cu schelete chircite. Prin descoperirea acestor morminte se poate considera că s'a cercetat aproape în întregime ceea ce s'a mai păstrat din acest cimitir. Inafară de acestea, spre Est, dincolo de cimitir, s'au mai găsit încă patru morminte de înhumăție izolate, cu schelete chircite, care datează din aceeași vreme.

Până în prezent cele mai multe morminte din aceeași epocă de pe teritoriul R.P.R. s'au descoperit în cimitirul de la Trușești, care este singurul dela noi din țară cercetat aproape în întregime.

În rapoartele preliminară de săpături din 1951 și 1952, s'au prezentat rezultatele mai importante în legătură cu ritul funerar și inventarul, încercându-se ca pe baza lor să se facă determinarea și încadrarea cronologică a aspectului de cultură materială din acest cimitir.

În ceea ce privește ritul funerar, s'a constatat că din cele 118 morminte descoperite, 116 sunt individuale și numai 2 duble. Adâncimea mormintelor variază între 0,10 m în sectorul de NV al cimitirului unde terenul a fost lavat și 1,48 m în dreptul movilei de pe latura de Sud, majoritatea scheletelor găsindu-se până la 1 m adâncime. Din punctul de vedere al adâncimii nu se pot stabili deosebiri după vârstă, întru cât scheletele de copii și oameni maturi s'au găsit în general cam la aceeași adâncime. Relativ la vârstă, majoritatea scheletelor sunt de oameni maturi și de copii, și mai puține de adolescenți. Procentajul pe sexe se va putea face numai după determinările antropologice. Majoritatea scheletelor sunt în poziție chircită accentuată și numai foarte puține schelete de oameni maturi sunt în poziție chircită foarte accentuată. Aproape jumătate din numărul total al scheletelor chircite sunt culcate pe partea stângă și altă jumătate pe partea dreaptă, neputându-se face din acest punct de vedere nicio deosebire după vârstă și sex. În cele mai multe cazuri, brațele sunt îndoite din cot și au mâinile aduse în dreptul feții.

Poziția scheletelor în cele două morminte duble este și ea diferită. Astfel, într'un mormânt, scheletele, probabil de mamă și fiică, sunt așezate spate în spate, iar în alt mormânt, cele două schelete, probabil bărbat și femeie, se află ambele în aceeași poziție, pe partea stângă și cu bustul în jos.

¹ Pentru rezultatele acestor săpături, a se vedea rapoartele preliminară din «Studii și Cercetări de Istorie Veche», III, 1952, p. 75 și urm., și IV, 1953, Nr. 1-2, p. 23 și urm.

Din planul cimitirului se pot distinge mai multe șiruri, fără însă a se putea constata o regularitate în ceea ce privește intervalele dintre morminte.

Din cele 118 morminte descoperite, numai 67 au inventar, dintre care 49 conțin un singur vas, 16—două vase, 1—un vas și o verigă mică de aur și 1—o grămadă de arșice. În afară de acestea, în unele morminte s'au mai găsit și câteva oase de animale.

Majoritatea vaselor s'au găsit în mormintele de oameni maturi și copii, fiind așezate de obicei în dreptul capului și mai rar în regiunea mâinilor sau între corp și picioare. Vasele acestea au una sau chiar ambele toarte rupte ritual.

Din punctul de vedere al tehnicii pastei, se deosebesc două categorii de vase, unele din pastă de calitate mai bună și altele din pastă mai poroasă.

În ceea ce privește formele, majoritatea vaselor sunt bitronconice simple sau cu pântecul mai mult sau mai puțin dezvoltat și cu pereții arcuți spre fund. În legătură cu acestea sunt vasele cu pereții rotunjiți și cu sau fără profilare în dreptul gurii sau al fundului. Aceste forme de vase sunt fără toartă sau au una sau două toarte suprainălțate, trase pieziș din marginea vasului și lățite treptat spre bază. Aceste toarte prezintă pe capătul lor superior o ușoară șanțuire (fig. 7, 2) sau în deosebi creastă (fig. 7, 3-4) sau un buton, care este mai adesea cilindric (fig. 7, 5) și mai rar plan-convex (fig. 7, 6). În afară de aceasta, butonul plan-convex se dezvoltă direct pe capul superior al toartei și nu pe o prelungire de pe el, ca la unele vase din Transilvania¹. Alături, pe unele vase cu corpul rotunjit sau bitronconic, în loc de toarte din bandă sunt doar urechiușe prinse vertical pe umăr.

În afară de aceste forme de vase, se mai întâlnesc altele cu gâtul și pântecul dezvoltat sau cu marginea ușor răsfrântă și cu corpul arcuit, străchini mici tronconice etc.

Majoritatea vaselor sunt nedecorate. Astfel, din cele 66 de vase descoperite, numai 7 sunt decorate cu motive de benzi simple de linii incizate, caneluri orizontale și oblice, creste verticale în relief, brăuri aplicate, simple și alveole.

Grupele de câte două vase sunt izolate, nelegându-se între ele prin asocieri crucișe. Din acest motiv nu se pot determina în cuprinsul cimitirului prin asemenea asocieri grupe mai mari de vase, care să corespundă poate și la faze de locuire deosebite.

Ținându-se seamă de poziția topografică a vaselor în cimitir, s'a observat că în sectorul de Est există o grupă de vase, caracterizate prin exemplare cu pântecul și fundul profilat și prin toarte cu creastă sau cu buton plat. Vasele din această grupă apar alături de altele, care se întâlnesc în sectoarele central și vestic al cimitirului. Din acest motiv nu se poate ști dacă vasele care apar numai în grupa estică datează dintr-o fază mai nouă sau sunt contemporane cu celelalte vase din restul cimitirului. Indiferent însă de aceasta, avându-se în vedere și forma terenului, se poate presupune că cimitirul a început pe capătul de Vest al Țuguiei, de unde apoi s'a extins treptat spre Est până în sectorul de SV al movilei.

Ceramica din cimitirul dela Trușești, prin analogiile cu ceramica din mormintele de înhumatie cu schelete chircite dela Noa (r. Stalin), Cluj (str. Banatului) și Teiuș, aparține aspectului de cultură materială denumit Noa, dela sfârșitul epocii bronzului și începutul epocii fierului.

Această ceramică este contemporană cu aceea din cel mai nou nivel de

¹ De exemplu vasele dela Jigodin și Turia din Muzeul dela Sf. Gheorghe.

locuire din așezarea dela Movila Șesul Jijiei. Deci așezarea oamenilor din acest cimitir trebuie să fi fost la Movila Șesul Jijiei și în apropiere de locul numit «La Capac», tot un rest de terasă din albia majoră a Jijiei, unde s'au găsit la suprafață fragmente ceramice din aceeași vreme.

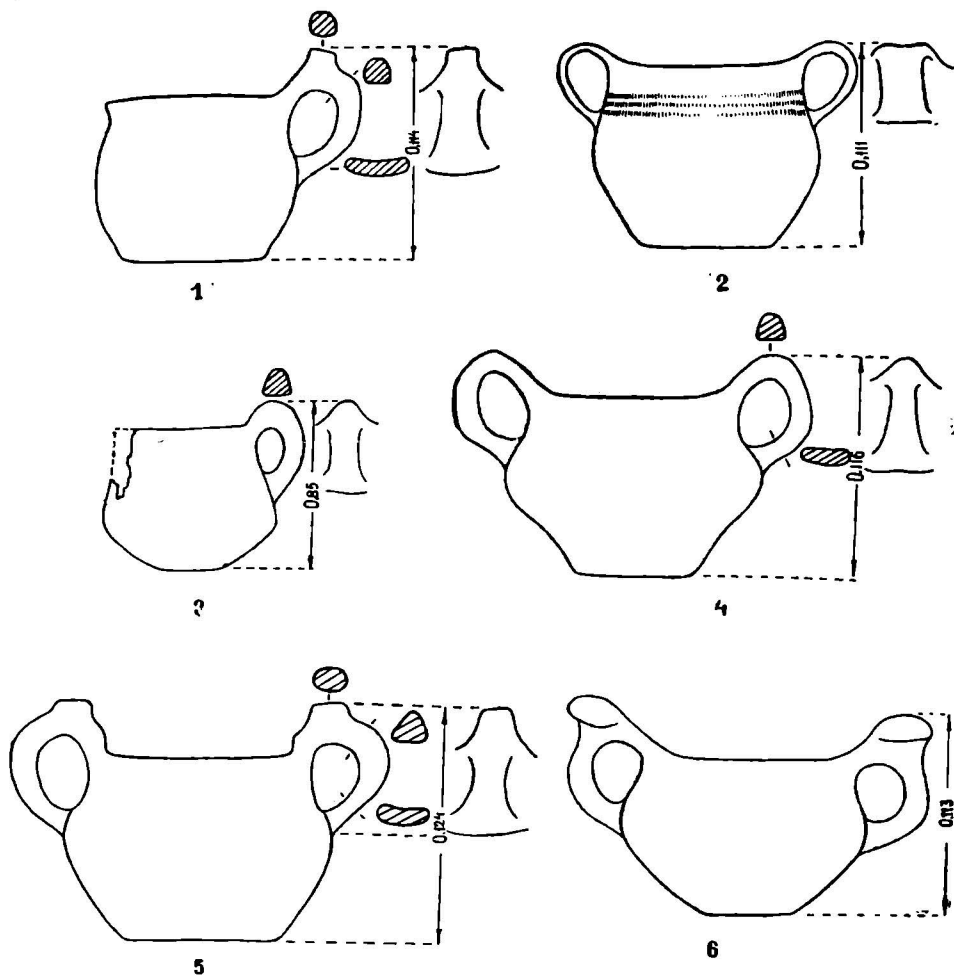


Fig. 7. — Trușești-Țuguieța. Vase din cimitirul dela sfârșitul epocii bronzului și începutul epocii fierului.

Oasele de animale din unele morminte sunt în legătură cu creșterea vite-
lor, care era ocupația economică principală a oamenilor din această vreme,
după cum ne-o dovedesc recente săpături din așezările contemporane dela
Corlăteni, Larga Jijia și Trușești.

În genere, resturile de cultură materială din cimitir sunt prea puțin nu-
meroase pentru a se putea trage pe baza lor concluzii mai ample, relativ
la starea social-economică a celor îngropați acolo. Pentru aceasta va trebui
să se completeze datele obținute în cimitir cu cele din așezările contemporane
din apropiere și din alte părți din Depresiunea Prutului Mijlociu.

La Holboca, cu prilejul săpăturilor arheologice din 1951, s'au descoperit, pe platou și în mantaua movilei, 15 morminte de înhumăție cu scheletele ușor chircite și de obicei prost conservate, așezate fără nicio ordine precisă, pe partea dreaptă sau stângă, la adâncimi care variau între 0,30 m și 1,18 m¹. După inventarul sărăcăcios din morminte, compus din vase de lut ars și un ac sau un rest de colier de bronz cu capul răsucit spiralic, în care mai supraviețuiesc elemente din epoca bronzului, s'a presupus că mormintele din acest cimitir datează dintr'o fază timpurie a primei epoci a fierului².

Din ceea ce se cunoaște până în prezent din acest cimitir dela Holboca, se poate deduce că aspectul de cultură materială reprezentat acolo este deosebit de acela al grupului Noa din cimitirul dela Trușești. Poziția cronologică a acestui aspect de cultură materială față de grupul Noa nu este încă lămurită. S'ar putea totuși bănuî, după chircirea puțin accentuată și forma vaselor, că el datează dintr'o fază ulterioară aceleia căreia îi aparține grupul Noa.

În afară de cimitirul dela Trușești și probabil și de mormintele dela Holboca, nu avem în Moldova nicio altă descoperire de mormânt, care să dateze dela începutul primei epoci a fierului. În legătură cu aceasta, din informațiile transmise, mormintele de înhumăție dela Găureana (r. Tg. Frumos, Reg. Iași), descoperite întâmplător cu prilejul unor lucrări de sapă, s'ar putea să aparțină grupului Monteoru din Moldova sau poate chiar grupului Noa.

DEPOZITE ȘI DESCOPERIRI ÎNTÂMPLĂTOARE DE OBIECTE DE BRONZ

Până în prezent s'au descoperit în Moldova următoarele depozite de obiecte de bronz :

1. *Basarabi* (r. Fălticeni, Reg. Suceava). În cuprinsul stațiunii neolitice cu ceramică pictată, cercetată de Beldiceanu și Buțureanu, s'a descoperit înainte de anul 1900 un depozit care, din informațiile transmise, era compus din trei topoare, dintre care primul cu tub de înmănușare și cu tăișul bine ascuțit și recurbat, al doilea din aramă (?) și al treilea fragmentat și cu tăișul mai redus ; vârfuri de lance și un vârf de săgeată ; securi ; un cuțit ; o brăjară și un fragment dintr'un vas de bronz³.

2. *Dersca* (r. Dorohoi, Reg. Suceava). Pe teritoriul comunei s'a găsit mai demult un depozit, compus din 12 seceri cu cârlig, dintre care s'a păstrat doar un singur exemplar în colecțiile Muzeului Industrial din Cracovia (fig. 8, 1)⁴.

3. *Moșna* (r. Codăești, Reg. Iași). În 1886 s'a descoperit întâmplător pe locul « Cetățuia » un depozit de obiecte de bronz, dintre care 10 seceri și 2 celturi, au ajuns la Muzeul Național de Antichități⁵. Ulterior, în 1938, s'a adus la Muzeul de Antichități din Iași o altă seceră cu cârlig, care provine probabil

¹ Cf. « Studii și Cercetări de Istorie Veche », III, 1952, p. 103 și urm.

² Ibidem, p. 106 și urm.

³ Cf. « Dacia », III—IV, 1927—1932, p. 51, fără ilustrare. Din informațiile lui I. Nestor, depozitul a fost reprodus în Ms. lui Buțureanu din 1898.

⁴ Tadeusz Sulimirski, Einige rumänische Funde in polnischen Museen, în « Revista de Preistorie și Antichități Naționale », anul I, 1937, Nr. 1, p. 35 și fig. 11.

⁵ Dosar Muzeul Național de Antichități, 1886, Nr. 45, p. 129. Descoperirea a fost amintită de C. Moisil în « Bul. Com. Mon. Ist. », 1910, III, p. 174. Mai târziu, câteva celturi din acest depozit au fost citate de I. Andrieșescu, op. cit., p. 362 (notă), și după el de I. Nestor, în Der Stand..., p. 138.

din același depozit (fig. 8, 2). Această seceră se păstrează astăzi în colecțiile Muzeului de Antichități din Iași.

4. *Rafaila* (r. Negrești, Reg. Iași). Într-o colecție particulară se păstrau 2 fibule de tipul « passementerie » (fig. 9, 1—2), găsite înainte de 1900, împreună cu un vârf de lance și un fragment de celt¹. Se păstrează în colecțiile Muzeului Național de Antichități.

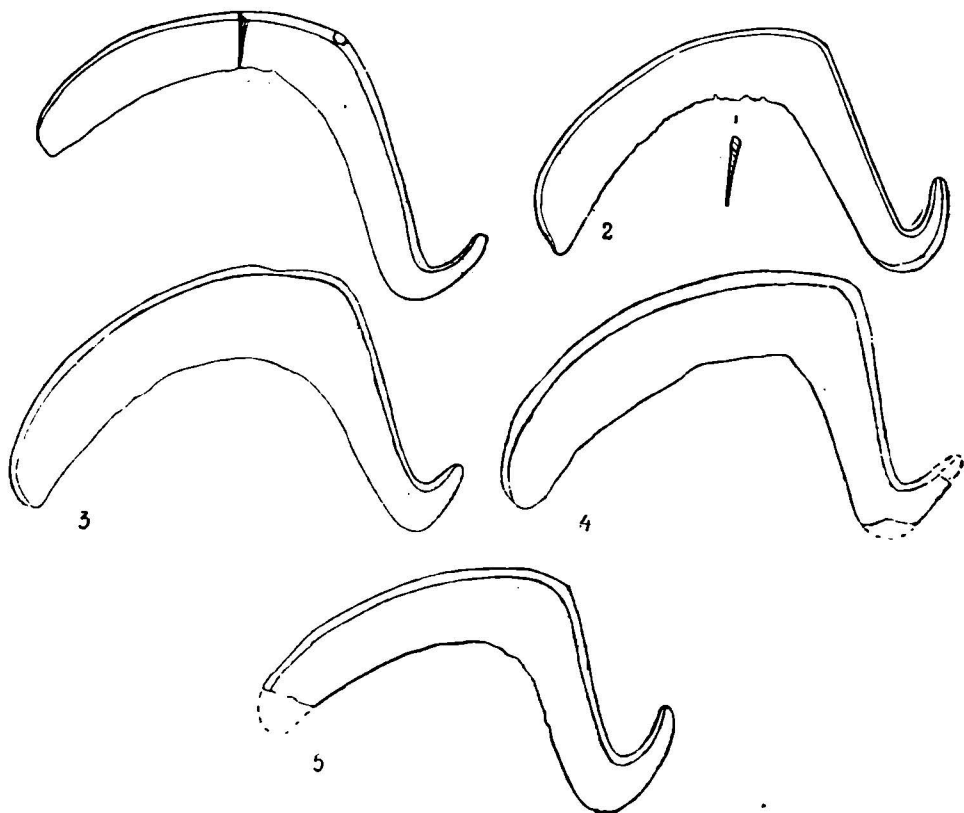


Fig. 8. — Seceri de bronz cu cârlig:
1. Dersca (după Sulimirski); 2. Moșna; 3—5. Șerbești. 1/4.

5. *Râșești* (r. Huși, Reg. Iași). Un depozit compus din 4 celturi de tip ardelean, varianta răsăriteană (fig. 10, 1—4), și o daltă (fig. 10, 5), o seceră cu două orificii pe limba mânerului (fig. 10, 6) și un ac cu patru protuberanțe pe corp, cu capul semisferic și cu un orificiu pornind dela cap și continuat până în dreptul protuberanțelor (fig. 10, 7)². Aceste 7 piese de bronz au fost găsite

¹ V. Pârvan, *Getica*, p. 390, pl. 19, 2. Autorul, în nota dela p. 390, arată că fibulele au fost menționate și de Gr. C. Buțureanu la p. 103 din *Ms.* din 1898, și de C. Moisil, loc. cit., p. 173. Pentru această descoperire, precum și pentru bibliografia și răspândirea fibulelor de tipul « passementerie », cf. și I. Nestor, *Der Stand...*, p. 137 și urm. și n. 547.

² Depozitul a fost publicat cu multe detalii de către C. D. Vasiliu în *Movila Răbâii* (Hantepesi), București, 1933, p. 105. și urm.

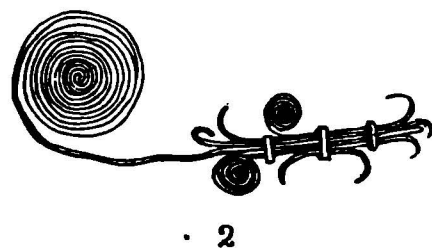
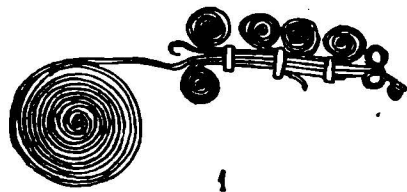


Fig. 9. — Rafaila. Fibule de bronz de tipul «passementerie» (după Părvan).

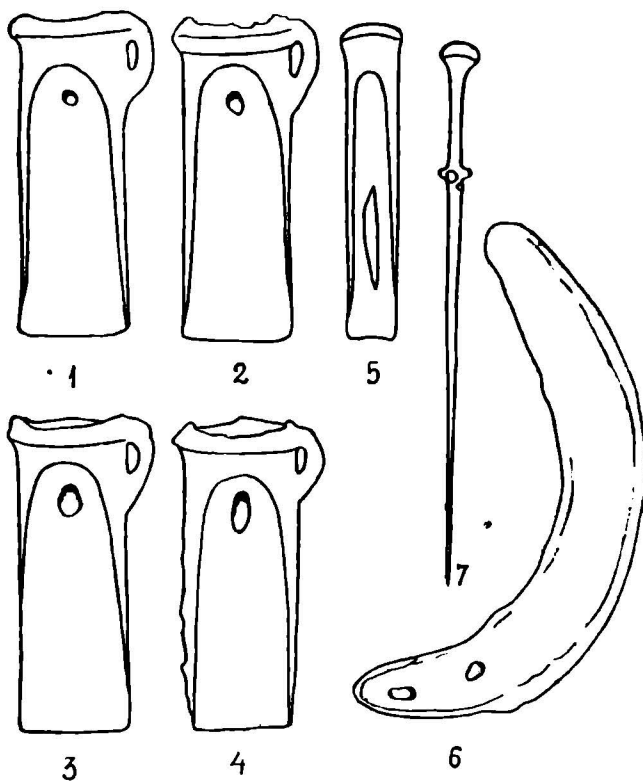


Fig. 10. — Rășești. Depozitul de obiecte de bronz (după Vasiliu). Cca 1/2.

la un loc, la o dată neprecizată, între anii 1893—1901, probabil lângă Movila Răbâii¹. Ele se păstrează astăzi într-o colecție particulară din București.

6. *Șerbești* (r. P. Neamț, Reg. Bacău). În 1948 s'a descoperit întâmplător pe teritoriul comunei un depozit compus din 5 seceri și mai multe obiecte de bronz, din care s'au salvat doar 3 seceri cu cârlig, care se păstrează la Muzeul din P. Neamț (fig. 8, 3—5)².

7. *Tansa* (r. Negrești, Reg. Iași). În 1943, cu prilejul aratului, s'a descoperit un mic depozit, compus din 3 seceri cu cârlig (fig. 11, 1—3)³.

În afară de depozite, obiectele de bronz din Moldova mai provin și din următoarele descoperiri întâmplătoare:

1. *Bucium* (r. Iași, Reg. Iași). O sabie lungă cu rame pe limba mânerului, ușor umflată la mijloc și prevăzută cu câte două găuri de nit pe placul mânerului și cu alte cinci pe mânerul propriu zis (fig. 12)⁴. În colecțiile Muzeului de Istorie și Arheologie al Bucureștilor⁵.

2. *Bunești* (r. Huși, Reg. Iași). Un celt din aceeași serie cu exemplarele din depozitul dela Rășești⁶. În fosta colecție Ursăchescu din Curteni-Fălciu.

3. *Cândești* (r. Buhuși, Reg. Bacău). Pe Dealul Vernițelor s'a găsit un celt de tip ardelean, decorat la partea superioară cu dungi unghiulare în relief asociate cu altele simple verticale (fig. 14, 2). Exemplar inedit în colecția Muzeului din P. Neamț.

4. *Colnari* (r. Hârlău, Reg. Iași). Pe teritoriul comunei, în puncte neprecizate, s'au găsit două celturi de bronz, dintre care unul de tip ardelean și altul, varianta răsăriteană a acestui tip, prevăzută cu câte un orificiu la partea superioară a ambelor fețe late⁷. În colecția Istrate-Capșa dela Turnu-Severin.

5. *Cozia* (r. Codăești, Reg. Iași). S'a descoperit un celt de bronz.

6. *Grințieș* (r. Ceahlău, Reg. Bacău). Vârful unei seceri, probabil cu cârlig, găsit în prundișul pâraului Bistricioara. Exemplar inedit în colecția Muzeului din P. Neamț.

7. *Mogoșești* (r. Iași, Reg. Iași). În fosta vie Negrei, înainte de cel de al doilea război mondial, s'a descoperit un pumnal de bronz cu mânerul ajurat. Într-o colecție particulară din București.

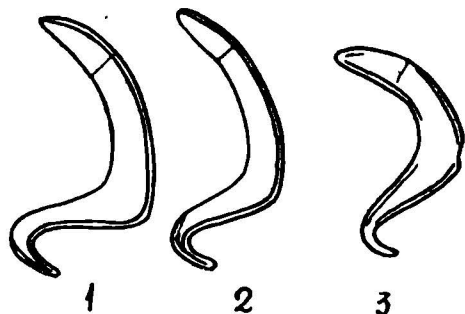


Fig. 11. — Tansa. Seceri de bronz cu cârlig (după Mărculescu).

¹ Ibidem, p. 105.

² După informațiile lui C. Mătasă.

³ O. Mărculescu, Seceri de bronz din Tansa, Jud. Vaslui, în «Rev. Ist. Rom.», 1944, v. XVI, p. 513—514, și o figură fără număr; «An. Lic. Kogălniceanu», Vaslui, 1935—1936, p. 74. Toate trei secerile sunt de tipul cu cârlig, și nu numai două, cum afirmă greșit autorul, a treia fiind cu limbă la mâner.

⁴ Această sabie, considerată ca un fals de Prof. O. Tafrali dela Iași, a fost apoi identificată și publicată de I. Andrieșescu în «Dacia», 1925, II, p. 356, fig. 3. Cf. și I. Nestor, Der Stand..., p. 138.

⁵ Sabia, neputând fi achiziționată pentru Muzeul Național de Antichități, a ajuns în colecția Dr. G. Severeanu, de unde a trecut apoi în colecțiile Muzeului Municipal București.

⁶ Piesa ne-a fost comunicată de I. Nestor, după o fotografie din 1939.

⁷ Cf. C. Moisil în «Bul. Com. Mon. Ist.», 1911, v. I, p. 84.

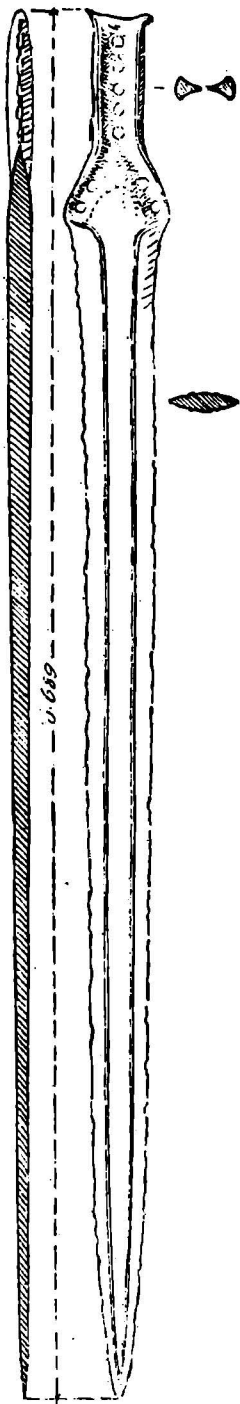


Fig. 12. — Bucium.
Sabie de bronz.

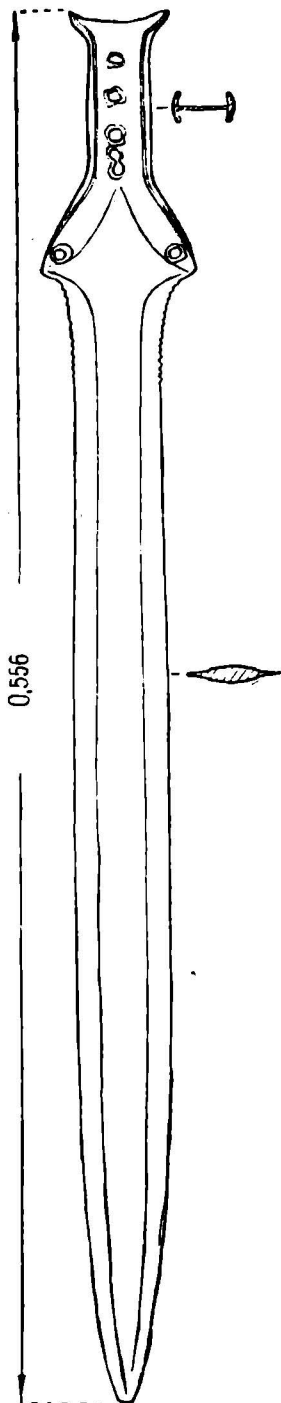


Fig. 13. — Poienestî. Sabie
de bronz.

8. *Poienestii* (r. Vaslui, Reg. Iași). La punctul Cheia de pe Dealul Cetatea s'a descoperit o sabie de bronz cu ramă pe limba mânerului, prevăzută cu câte o gaură de nit pe placă și cu alte patru pe mânerul propriu zis (fig. 13)¹. Această sabie, găsită împreună cu fragmente ceramice fărâmițate, din vremea orânduirii comunei primitive (nu se precizează epoca), se păstrează în colecțiile Muzeului de Antichități din Iași.

9. *Preuțești* (r. Fălticeni, Reg. Suceava). Pe malul stâng al Șomuzului Mare în cuprinsul stațiunii neolitice (?) de pe «Cetățuia», s'a descoperit înainte de 1916 un celt de bronz, varianta răsăriteană, decorat pe ambele fețe cu un motiv unghiular în relief, cu vârful în sus (fig. 14, 4)². În colecțiile Muzeului din Fălticeni.

10. *Puești* (r. Bârlad, Reg. Bârlad). Un celt de bronz, de tip neprecizat, găsit mai de mult pe teritoriul comunei³.

11. *Rotunda* (r. Fălticeni, Reg. Suceava). În malul unui pârâu în pădurea prin care trece drumul din spre valea Siretului spre valea Moldovei, s'a descoperit în 1929 un celt de bronz, varianta răsăriteană, decorat pe ambele fețe late cu un motiv unghiular în relief cu vârful în jos (fig. 14, 6)⁴. În colecțiile Muzeului din Fălticeni.

12. *Tazlău* (r. Buhuși, Reg. Bacău). Pe Dealul Fluturului, cu prilejul săpăturilor făcute pentru construcția unui drum, s'au descoperit resturi din vremea orânduirii comunei primitive (nu se precizează epoca) și un celt de bronz cu gura concavă și corpul de secțiune ovală, decorat cu o dungă în relief imediat sub marginea gurii și paralelă cu ea (fig. 14, 4)⁵. În colecțiile Muzeului din P. Neamț.

13. *Târgul Berești* (r. Murgeni, Reg. Bârlad). La cca 2,5 km Sud de Târg, pe Dealul Ghibarțului, s'a găsit un vârf de lance de bronz. În colecțiile Muzeului Național de Antichități.

14. *Țibucani* (r. Tg. Neamț, Reg. Bacău):

a) Un celt cu marginea îngroșată, decorat pe ambele fețe cu două dungi unghiulare în relief în formă de V (fig. 14, 5)⁶. În colecțiile muzeului din P. Neamț.

b) Un vârf de lance cu nervuri în relief pe lama foliiformă, descoperit pe Vârful Umbrarului, în drum, aproape de Poiana Mangului⁷. În colecțiile Muzeului din P. Neamț.

15. *Țigănești* (r. Tecuci, Reg. Bârlad). În pădurea Roicu, în 1927, s'a descoperit întâmplător un cuțit de bronz cu limbă la mâner și lama arcuită, prevăzut cu un mic prag între lamă și limba mânerului și decorat cu motive liniare pe partea îngroșată a lamei (fig. 15). Pe limba mânerului se văd clar două găuri rotunde de nit. Nu se poate însă preciza dacă la capătul mânerului

¹ C. Cihodaru, *Poenestii-Tamasidava, O așezare carpică în Moldova centrală*, în «Arta și Arheologia», 1937—1938, fasc. 13—14, p. 32, 56 și fig. 56. A se vedea și notița bibliografică din «Rev. Ist. Rom.», 1939, IX, p. 383, în care I. Nestor datează sabia în bronzul târziu și respinge analogia dela Uriul de Sus, citată de Cihodaru, ca nefiind justă.

² Cf. I. Nestor, *Der Stand...*, p. 131, n. 530, unde este citat acest celt ca o variantă răsăriteană.

³ Dosar Muzeul Național de Antichități, 1915, Nr. 176.

⁴ «Natura», 1931, XX, 7, p. 31.

⁵ C. Mătasă, op. cit., p. 35 și fig. 72.

⁶ Ibidem, op. cit., p. 37 și fig. 75.

⁷ Ibidem, fără ilustrare.

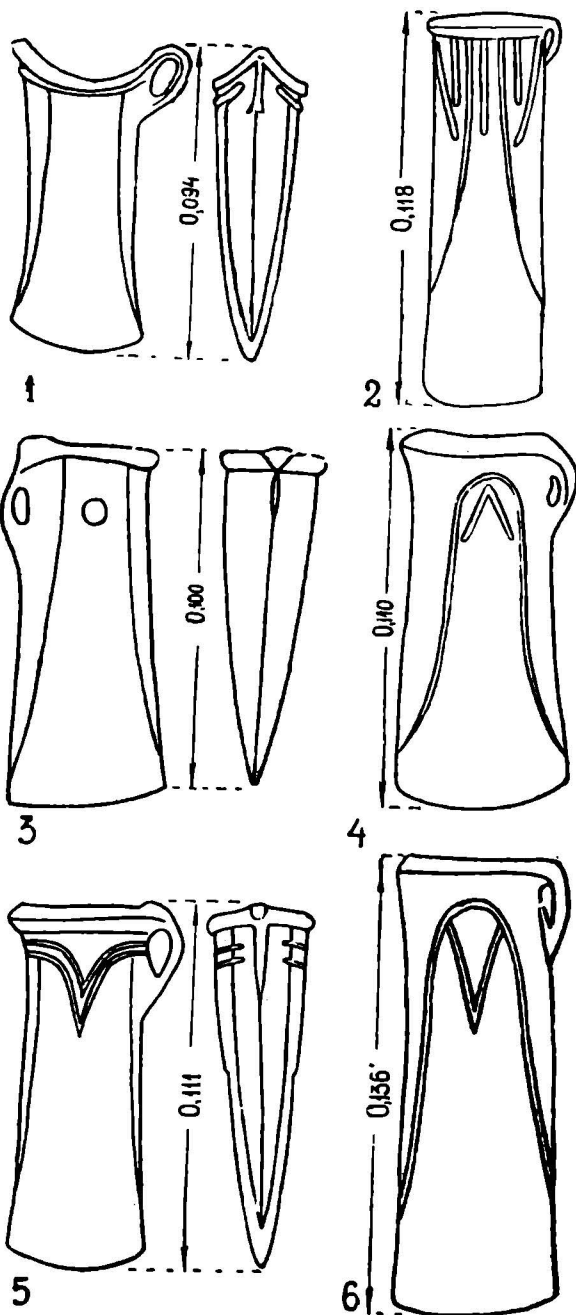


Fig. 14. — Celturi de bronz:

1. Tazlău; 2. Căndești; 3. Vlădeni; 4. Preuțești; 5. Țibucani; 6. Rotunda.

a mai fost și a treia gaură de nit, din cauza unei spărturi vechi din acest loc. Exemplar inedit în colecțiile Muzeului din Tecuci.

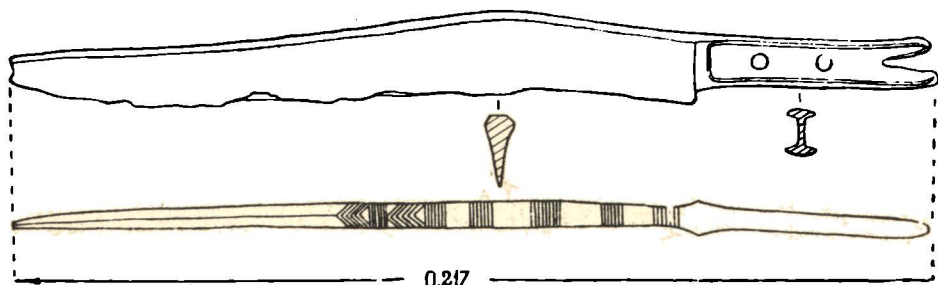


Fig. 15. — Țigănești. Cuțit de bronz.

16. *Vlădeni* (r. Botoșani, Reg. Suceava). Un celt de tip ardelean, prevăzută cu câte un orificiu la partea superioară a fețelor late (fig. 14, 3). Exemplar inedit, în colecțiile Muzeului din Fălticeni.



Din cele de mai sus rezultă că din Moldova provin până în prezent 7 depozite și 16 descoperiri întâmplătoare de obiecte de bronz dela sfârșitul epocii bronzului și începutul epocii fierului.

Depozitele de bronz descoperite se caracterizează în genere printr'un număr redus de obiecte de bronz și printr'o mică varietate de tipuri. În cele mai multe cazuri, inventarul exact al depozitelor este greu de reconstituit, întrucât s'au pierdut multe din obiectele descoperite, iar descrierile sunt uneori prea generale. Din acest motiv, nu se pot determina prin asocieri directe și crucișe grupe mai mari de obiecte, pe baza cărora să se construiască apoi și o cronologie a acestei epoci, așa cum s'a făcut nu de mult pentru Transilvania.

Din ceea ce s'a mai păstrat din inventarul depozitelor din Moldova, precum și din descoperirile întâmplătoare de acolo, fac parte următoarele categorii de obiecte:

A. UNELTE DE PRODUCȚIE

1. CELTURI

a. *Celtul ardelean*. S'au descoperit două exemplare, unul la Cotnari și altul la Vlădeni.

Tipul acesta de celt, denumit așa după principalul centru de confecționare și răspândire, care este Transilvania, mai este cunoscut în literatura de specialitate și ca tipul I Andrieșescu dela Dragna¹ sau sub numele de *celt ardelean vechi* spre a se deosebi de celtul cu gura concavă, denumit *celt ardelean de tip nou*². De asemenea, s'a mai denumit și *celt românesc*, ținându-se seama de marea lui răspândire la noi, care nu se limitează numai la Transilvania.

¹ I. Nestor, op. cit., p. 131.

² Cf. M. Roska, Über die Herkunft der sog. Hackensicheln, în «ESA», v. XII, 1938, p. 154.

Prima determinare precisă a acestui tip de celt s'a făcut de I. Nestor, după care tipul acesta se caracterizează prin gura dreaptă, îngroșată și prin corpul svelt și decorat¹. Același autor a dat și răspândirea celor mai importante exemplare provenite din descoperiri întâmplătoare și depozite². O cartare mai recentă pentru Transilvania s'a făcut de către M. Roska³.

Din cele cunoscute până în prezent, tipul acesta de celt este cel mai bine reprezentat în Transilvania, atât pe văile Someșurilor și ale Mureșului Mijlociu și Superior, cât și în colțul de SE al acestei provincii.

Centrul principal de confecționare se presupune că a fost la Sud de Munții de Aramă, într-o regiune cunoscută prin bogățiile ei naturale, mai ales sarea și arama, care au permis o deosebită dezvoltare turnătorilor dela Uioara, Spălnaca și Gușterița⁴. Din acest centru, celturile acestea s'au răspândit mai departe prin văile Someșului și ale Mureșului.

Exemplare izolate se întâlnesc pe cursul superior al râului Er, în regiunea Crișurilor și în R. P. Ungară, în țara noastră în Muntenia și Moldova și în sudul U.R.S.S.⁵.

Din punct de vedere cronologic, tipul acesta de celt, după inventarul depozitelor unitare din Transilvania în care se întâlnește, se plasează în cele două subîmpărțiri ale primei faze a ultimei epoci de bronz, Uriul-Domănești și Tăuteu-Guruslău⁶.

b. *Celtul ardelean, varianta răsăriteană*. Această variantă de celt este reprezentată în Moldova prin mai multe exemplare. Astfel, până în prezent s'au identificat în Moldova opt celturi de acest tip, dintre care patru provin din depozitul de la Râșești și alte patru din descoperirile dela Bunești, Cotnari, Preuțești și Rotunda.

Celturile acestea au fețele laterale late, arcuite la capătul lor superior, ceva mai jos de marginea puțin îngroșată a gurii toporului. De asemenea, caracteristic pentru multe din exemplarele acestei variante este o adâncitură ovală, uneori chiar perforată, la capătul superior al bandei decorative. Alteori capătul superior al acestei bande este decorat cu un motiv unghiular în relief, cu vârful în sus sau în jos.

Varianta răsăriteană a celtului ardelean este răspândită în Estul și Sud-Estul Transilvaniei, în Moldova, Muntenia, regiunea subcarpatică a U.R.S.S. și Sudul U.R.S.S. Într'un număr mai mic de exemplare ea se întâlnește și în centrul Transilvaniei unde este însoțită de celtul ardelean.

S'a constatat că această variantă se întâlnește de obicei împreună cu secerile cu cârlig în descoperirile din Transilvania, Muntenia și Sudul U.R.S.S., ca și exemplarele mai evolute ale celtului de tip ardelean⁷. Pornindu-se dela

¹ I. Nestor, op. cit., p. 131, n. 530.

² Ibidem.

³ M. Roska, op. cit., p. 154, fig. 1.

⁴ Ibidem, p. 165.

⁵ În ceea ce privește Sudul U.R.S.S., a se vedea T. Sulimirski, Die thrako-kimmerische Periode in Südostpolen, în « WPZ », 1938, v. XXV, pl. III, dr. jos (pozitivul din ghips), pentru un celt din turnătoria dela Koblevo, cu decorul plasat ceva mai sus de mijlocul înălțimii toporului; A. M. Tallgren, op. cit., p. 147, fig. 87, 1, pentru o formă de turnat dela Malak, care prezintă pe una din valve în spre gura toporului un motiv treflat, și I. Nestor, loc. cit., care menționează două variante în regiunea Iekaterinoslav, pe Niprul Mijlociu.

⁶ Pentru aceste subfaze, a se vedea M. Petrescu-Dâmbovița, Depozitul de bronzuri dela Bârsana, în « Anuarul Institutului de Studii Clasice », 1949, V, p. 273, n. 1 și 2.

⁷ M. Roska, op. cit., p. 154 și urm.

această asociere s'a ajuns la concluzia că în Transilvania varianta aceasta de celt datează din faza a doua a ultimei epoci de bronz, denumită Moigrad-Hajdu-Böszörmény, care înmădăză imediat după aceea căreia îi aparține celtul obișnuit de tip ardelean¹.

Spre deosebire însă de Transilvania, în Moldova varianta aceasta de celt este însoțită în depozitul dela Rășești de acul cu protuberanțe, care pe baza asocierilor elementelor de inventar din depozitele unitare din Transilvania a fost datat în subfazele Uriul-Domănești și Tăuteu-Guruslău din prima fază a ultimei epoci a bronzului.

În fața acestei situații se pune problema, dacă în Moldova varianta răsăriteană a celtului ardelean datează tot din faza a doua a ultimei epoci a bronzului, în care caz acul cu protuberanțe se menține aici mai târziu decât în Transilvania, sau în Moldova varianta răsăriteană a celtului ardelean este mai veche decât în Transilvania, fiind asociată cu un element de inventar, care acolo o datează din prima fază a acestei epoci.

Avându-se în vedere că celtul ardelean mai evoluat datează din subfaza Tăuteu-Guruslău și că acul cu protuberanțe se menține și în această subfază, este mai probabil că varianta răsăriteană a celtului ardelean este mai veche în Moldova decât în Transilvania, datând dela sfârșitul primei faze a ultimei epoci a bronzului.

Din contaminarea celtului ardelean mai evoluat cu celtul din grupa estică se va ajunge în această vreme în Moldova la varianta răsăriteană a celtului ardelean.

Exemplarele acestei variante din Moldova se deosebesc de piesele din grupa de culturi de caracter estic din Sudul U.R.S.S. și din regiunea subcarpatică a U.R.S.S., care se caracterizează prin forme mai scurte și mai late, de aspect mai masiv și uneori cu tășul mai îngust decât gura toporului.

Același caracter local îl prezintă și celtul dela Căndești, care este o altă variantă a celtului ardelean contaminat de culturile estice.

c. *Celtul cu gura concavă*. Acest tip de celt este reprezentat în Moldova printr'un exemplar cu corpul de secțiune ovală, descoperit la Tazlău.

Celturile cu gura concavă și corpul de secțiune ovală sunt mai răspândite decât culturile cu corpul de secțiune rectangulară. Ele provin atât din NV Transilvaniei, Nord-Estul R. P. Ungare și Sudul Slovaciei, în care se întâlnesc aproape exclusiv culturile cu gura concavă și corpul de secțiune rectangulară, cât și din podișul și colțul SE al Transilvaniei, regiunile extracarpatiche și din restul R.P.Ungare².

Deocamdată este greu de precizat în care regiune din R.P.Ungară sau Transilvania trebuie căutate centrele de confecțiune și de răspândire ale acestei variante de celt.

Din punct de vedere cronologic s'a constatat că în Transilvania culturile acestea apar în subfaza Tăuteu-Guruslău și se mențin și în faza următoare Moigrad-Hajdu-Böszörmény.

d. *Celtul cu marginea îngroșată înafară*. Acest tip de celt este reprezentat în Moldova prin exemplarul dela Țibucani, decorat pe ambele fețe late cu motive unghiulare în relief.

¹ Pentru faza Moigrad-Hajdu-Böszörmény, a se vedea „Anuarul Institutului de Studii Clasice”, loc. cit.

² Ibidem, p. 273 și urm.

Celturile cu marginca îngroșată înafară și cu decor unghiular se întâlnesc frecvent în spațiul româno-ungar, alături de celturile cu gura concavă și cu corpul de secțiune ovală, pe care le-au contaminat atât în ceea ce privește forma, cât și decorul. Alte exemplare s'au găsit în U.R.S.S. și Iugoslavia. În ceea ce privește celturile de acest tip din U.R.S.S., s'a observat că, în timp ce în R.S.S. Ucraineană sunt mai numeroase exemplarele care prezintă multe legături cu tipurile corespunzătoare din țările dunărene, în partea orientală a U.R.S.S., piesele din această categorie sunt influențate de tipurile ucrainene¹.

Această categorie de celturi nu ne poate servi deocamdată pentru determinări cronologice mai precise, întru cât ea apare încă din prima fază a ultimei epoci de bronz și se menține și în faza a doua a aceleiași epoci. Cele mai multe exemplare provin din subfașa Tăuteu-Guruslău, ca și celturile cu gura concavă și cu corpul de secțiune ovală.

2. SECERI

a. *Secera cu limbă la mâner*. Se cunoaște un singur exemplar din depozitul dela Râșești care reprezintă un tip neobișnuit la noi, caracterizat atât prin forma simplă a limbii mânerului, cât și mai ales prin cele două orificii de pe el.

Această variantă de seceră este probabil de caracter răsăritean. În legătură cu aceasta amintim că la Fluste (districtul Skalat), în regiunea subcarpatică a U.R.S.S., s'a găsit o seceră cu limbă la mâner, simplă, prevăzută tot cu două orificii, dar cu lama altfel arcuită și cu vârful îndreptat în sus². Un alt exemplar, îngustat mult spre vârf și cu un singur orificiu pe limba mânerului provine din Siberia³.

În momentul de față nu se poate încă preciza în ce măsură tipul acesta de seceră reprezintă o contaminare între secera obișnuită cu limba la mâner din spațiul româno-ungar și secera corespunzătoare din Est.

Din punct de vedere cronologic, secera aceasta, prin asocierea ei cu celturile ardelenene, varianta răsăriteană, în depozitul dela Râșești este contemporană cu prima fază a ultimei epoci a bronzului din Transilvania.

b. *Secera cu cârlig*. Această variantă de seceră se întâlnește cel mai frecvent în depozitele și descoperirile întâmplătoare din Moldova. Astfel, din informațiile de până acum, s'au descoperit în Moldova 32 de seceri cu cârlig, dintre care s'au păstrat numai 9, după cum urmează: 1 la Dersca, 1 la Grințieș, 1 la Moșna, 3 la Șerbești și 3 la Tansa.

Aceste seceri se caracterizează prin mânerul în formă de cârlig subțiat și arcuit semicircular sau în unghi, lama netedă, lată și cu partea opusă tăișului îngroșată și prin vârful lat și bont sau ascuțit.

În genere, după arcuirea lamei și a mânerului se deosebesc două variante. Din prima fac parte majoritatea exemplarelor dela Tansa, Șerbești și Moșna, caracterizate printr-o lamă arcuită mai puțin și prin mânerul îndoit în unghi,

¹ A. M. Tallgren, La pontide préscythique après l'introduction des métaux, în « ESA », 1926, II, fig. 107, 6.

² Żurowski Kazimierz, Zabytki brązowe z młodszej epoki brązu i wczesnego okresu żelaza z dorzecza górnego Dniestru, în « Przegląd Archeologiczny », anul 25 (1949), v. VIII, partea a 2-a, pl. XXIV, 6. Din aceeași serie face parte și exemplarul mai evoluat dela Nowosiolka (distr. Skalat), reproduș în pl. XXIV, 7.

³ A. M. Tallgren, op. cit., p. 191, fig. 107, 6.

iar din a doua numai două exemplare dela Dersca și Tansa, cu lama arcuită mai mult și cu mânerul îndoit semicircular.

Aceste variante prezintă analogii cu tipurile corespunzătoare de seceri cu cârlig din depozitul dela Drajna, pe care I. Andrieșescu le-a ilustrat, fără însă a arăta prin ce se caracterizează.

Secerile cu cârlig se întâlnesc des în Transilvania și R.P. Ungară, fiind socotite de către unii ca originare din Transilvania, unde, după cum s'a arătat, apar deseori însoțite de culturile de tip vechi ardelean ¹. Ele însă nu se limitează numai la spațiul acesta, ci se întâlnesc și mai departe, în regiunea subcarpatică a U.R.S.S. și în Sudul U.R.S.S. până în Caucaz ². Avându-se în vedere această răspândire și spre Est, s'a propus pentru această formă de seceră denumirea de «transilvano-pontică», ca fiind mai exactă decât aceea de «transilvăneană» ³.

Cei care susțin originea transilvăneană a acestei seceri cred că centrul ei de confecționare trebuie căutat la Sud de Munții de Aramă, într'o regiune bogată în sare și metale ⁴. Apoi, din Transilvania, secerile acestea, prin pasul Oituz și Ghimeș, au pătruns în Moldova și de acolo mai departe în spre Sudul U.R.S.S. ⁵.

Spre deosebire de secerile cu buton și limbă la mâner, care se întâlnesc în spațiul româno-ungar în ambele faze ale ultimei epoci a bronzului, secerile cu cârlig apar acolo numai în depozitele din faza a doua (Moigrad-Hajdu-Böszörmény), servind ca element de datare a depozitelor din Transilvania, în inventarul cărora se găsesc. Deocamdată nu putem ști în ce măsură această constatare cronologică este valabilă și pentru Moldova, întru cât acolo nu se cunoaște și restul inventarului depozitelor, cu care erau asociate secerile cu cârlig, care ni s'au păstrat.

3. CUȚITE

Se cunoaște un singur exemplar decorat, descoperit la Țigănești, care face parte din seria cuțitelor de tip central-european cu limba la mâner și lama arcuită, din Transilvania și regiunea subcarpatică a U.R.S.S. ⁶.

Cuțitele acestea, cu o largă răspândire în Europa centrală și Nordul Germaniei, se întâlnesc izolat în Italia și Estul Europei centrale ⁷.

¹ Cu răspândirea secerilor cu cârlig în Transilvania, în asociație cu celtul de tip vechi transilvănean, s'a ocupat M. Roska, op. cit., p. 155 și urm., care a întocmit lista și harta răspândirilor acestor două elemente de inventar. De asemenea, autorul, după ce expune diferite păreri relativ la originea acestor seceri, susține originea lor în Transilvania.

² Cf. I. Andrieșescu, op. cit., p. 380; T. Sulimirski, op. cit., p. 135 și urm., și M. Roska, op. cit., p. 162 și urm.

³ T. Sulimirski, op. cit., p. 136.

⁴ M. Roska, op. cit., p. 165.

⁵ Ibidem, p. 164.

⁶ Cea mai apropiată analogie pentru cuțitul dela Țigănești provine din depozitul dela Tăuteu (r. Marghita, Reg. Bihor), publicat în «Dacia», 1935-1936, v. V-VI, p. 228. fig. 3, 1, cu observațiunea că numirea justă a localității este Tăuteu și nu Tăuteni (Cf. «Anuarul Institutului de Studii Clasice», 1949, v. V, p. 273, n.2). În ceea ce privește regiunea subcarpatică a U.R.S.S., amintim exemplarele înrudite dela Szumlan (distr. Podhajce) și Niedzieliska (distr. Przemyslan), publicate în 1949 de Żurowski Kazimierz, op. cit., pl. XXIX, 2-4, precum și cuțitul dela Hlinica, publicat de T. Sulimirski, Einige rumänische Funde in polnischen Museen, fig. 9.

⁷ A se vedea Ernst Sprockhoff, Die Hortfunde Norddeutschlands, harta 8 și 69 și urm. (listele de răspândire). În ce privește țara noastră, sunt citate greșit, ca provenind din Ungaria, cuțitele din depozitele dela Săcueni (din r. Săcueni, Reg. Oradea, și din comitatul

În genere, în comparație cu celturile și secerile, cuțitele de bronz apar rar în depozitele și turnătoriile din ultima epocă a bronzului din spațiul româno-ungar.

Din punct de vedere cronologic, în Transilvania și Nord-Estul R. P. Ungare, cuțitele cu limba la mâner se încadrează în subfaza Tăuteu-Guruslău, iar în Sud-Vestul R. P. Ungare probabil mai târziu, fiind însoțite de unele elemente de inventar din faza următoare Moigrad-Hajdu-Böszörmény.

4. DĂLȚI

Se cunoaște un singur exemplar, care provine din depozitul dela Râșești. Acesta, prin forma lui, face parte din grupul dălților cu gaură de înmănușare dela sfârșitul epocii bronzului și începutul epocii fierului.

Piese înrudite cu exemplarul dela Râșești se mai întâlnesc în descoperirile din spațiul româno-ungar și din Sudul U.R.S.S.

În Moldova, tipul de daltă dela Râșești, prin asocierea cu celelalte elemente de inventar din depozitele de acolo, datează dintr'o fază care este contemporană cu prima fază a ultimei epoci a bronzului din Transilvania.

B. ARME

1. SĂBII

Din Moldova provin două săbii întregi cu limbă la mâner, dela Bucium și Poieniști. În afară de acestea, s'au mai găsit un vârf de sabie la Isvoare (r. Piatra Neamț, Reg. Bacău) și o bucată dintr'un tipar pentru lama unei săbii la Gura Idrici (r. Vaslui, Reg. Iași). Ambele piese fiind fragmentare, nu putem ști dacă au aparținut sau nu sfârșitului epocii bronzului și începutului epocii fierului. Din acest motiv, ele nu au fost menționate în lista descoperirilor obiectelor de bronz din această vreme din Moldova.

Săbiile cu limbă la mâner dela Bucium și Poieniști aparțin aceluiași variante caracterizate prin forma mânerului și a lamei, precum și prin trecerea dela mâner la lamă. Astfel, limba la mâner foarte puțin arcuită la mijloc, cu capătul superior terminat cu două prelungiri în formă de coarne și cu umerii plăcii dreپți sau foarte ușor arcuiți, este prevăzută cu găuri de nit și cu o ramă secundă pentru a se fixa mai bine de prăselele mânerului. Lama sabiei de secțiune oval—ascuțită se caracterizează printr'o nervură mediană lată și prin tășurile paralele. În sfârșit, trecerea dela baza lăpită a mânerului la lamă este accentuată, începutul lamei fiind tras înăuntru și chiar zimțat, ca la Poieniști.

În afară de caracterele comune, între cele două exemplare dela Bucium și Poieniști sunt și unele deosebiri. Astfel, sabia dela Poieniști este puțin mai scurtă decât aceea dela Bucium. În afară de aceasta, umerii plăcii mânerului

Bihor), și Tăuteu (nu Janteu) din regiunea Bihor, iar exemplarul menționat ca fiind dela Blaj, provine de fapt dintr'o descoperire de proveniență necunoscută, fiind numai păstrat în colecțiile Muzeului din Blaj, după informațiile lui I. Nestor. În afară de acestea, în spațiul româno-ungar se cunosc mai multe exemplare ale acestui tip de celt decât acelea amintite de Sprockhoff.

sunt foarte ușor arcuiți la Poienеști și dreпți la Bucium, iar numărul găurilor de nit este mai mare la sabia dela Bucium decât la aceea dela Poienеști.

Ambele piese, după formă și distribuirea greutateii către partea inferioară a masei lamei, sunt săbii de tăiat, care s'au putut folosi și pentru împuns ¹.

Săbiile cu limba la mâner sunt foarte răspândite la sfârșitul epocii bronzului în Europa occidentală, centrală și nordică și se întâlnesc și mai departe în Grecia continentală, Italia centrală, R. P. Ungară, Balcani ², Siberia ³ și chiar în Egipt, unde pe un exemplar este gravat numele faraonului Sethos al II-lea din dinastia 19 (1214—1210).

Cele două săbii cu limbă la mâner, din Moldova, fac parte din grupul săbiilor cu limba la mâner și cu umerii plăcii dreпți sau foarte ușor arcuiți, din spațiul româno-ungar și din regiunea subcarpatică a U.R.S.S. ⁴. Tot aceluiași grup îi aparțin și săbiile din depozitul dela Drajna de Jos ⁵.

În provincia culturală din NV Transilvaniei și Nord-Estul R. P. Ungare, tipul acesta de sabie, pe baza elementelor de inventar care-l însoțesc în descoperiri unitare, datează din subfaza Tăuteu-Guruslău spre deosebire de săbiile cu umerii plăcii rotunjiți, care apar în subfaza Uriul-Domănești și se mențin și în subfaza Tăuteu-Guruslău.

În ceea ce privește săbiile din Moldova, avându-se în vedere analogiile cu săbiile corespunzătoare din provincia culturală amintită, se poate deduce, că datează din aceeași vreme.

2. PUMNALE

S'a descoperit un singur exemplar la Mogoșești, caracterizat prin mânerul ajurat și lama scurtă, lătită către mijloc și cu nervura mediană accentuată. O descriere mai amănunțită a acestei piese se va face odată cu publicarea ei. Tot atunci se vor cita și cele mai apropiate analogii.

Prin forma lui, pumnalul dela Mogoșești face parte din categoria pumnaletor еstice, ajunse aici pe calea legăturilor triburilor de pe teritoriul țării noastre cu cele de pe teritoriul sudic al U.R.S.S.

¹ Pentru caracteristicile săbiilor de tăiat și de împuns, a se vedea I. Nestor, *Sabia de bronz dela Boiu*. Contribuție la studiul unei săbii cu limba la mâner din Europa centrală, în « Sargetia » 1937, v. I, p. 162.

² Cf. I. Andrieșescu, op. cit., p. 351, și Ernst Sprockhoff, op. cit. și urm. De asemenea pentru răspândirea acestor săbii din Europa centrală în Balcani, a se vedea și V. Gordon-Childe, *The Danube in Prehistory*, Oxford, 1929, p. 399, 410.

³ Ernst Sprockhoff, op. cit., p. 18.

⁴ Dintre exemplarele acestei variante, cităm aici pe acelea din depozitul dela Aranyos din com. Borsod (J. Hampel, *A Bronzkor emlékei Magyarhonban*, Budapest, 1896, v. III, pl. CCXVI, 2, 3) și din descoperirile dela Balicze și Burkánów din regiunea subcarpatică a U.R.S.S. (Żurowski Kazimierz, op. cit., pl. XXXII, 1—2). În genere, exemplarele acestei variante aparțin tipului comun de sabie cu limba la mâner din clasificarea lui E. Sprockhoff (ibidem, pl. 25,6) sau tipului C3 din clasificarea lui V. Gordon-Childe (op. cit., pl. II).

⁵ I. Andrieșescu, op. cit., p. 351, pl. I. Cf. și I. Nestor, op. cit., p. 128, după care săbiile cu limba la mâner dela Drajna de Jos par mai curând prehallstattiene decât hallstattiene, datând dela sfârșitul bronzului pur puțin înainte de Hallstatt-ul timpuriu. În stadiul actual al cercetărilor, depozitul dela Drajna, prin elementele caracteristice de inventar (săbii cu limba la mâner, seceri cu cârlig, culturi etc.), datează dela sfârșitul epocii bronzului și începutul epocii fierului și nu dela sfârșitul bronzului pur, cum au susținut I. Andrieșescu și I. Nestor, care au accentuat asupra caracterului vechi al descoperirii dela Drajna.

3. VÂRFURI DE LANCE

În Moldova se cunosc două vârfuri de lance foliforme cu tub de înmănușare și cu nervuri în relief pe lamă, dintre care unul provine din depozitul dela Rafaila, iar altul din descoperirea dela Țibucani. În afară de acestea, un alt vârf de lance s'a găsit la Târgul Berești, iar alte trei, de un tip nedeterminat, s'au descoperit în depozitul dela Basarabi.

Prin analogie cu piesele corespunzătoare din spațiul româno-ungar și din U. R. S. S., vârfurile de lance de bronz din Moldova, decorate cu nervuri pe lamă, datează dela sfârșitul epocii bronzului și dela începutul epocii fierului. În cuprinsul acestei epoci exemplarul dela Rafaila, prin asocierea cu fibula de tip «passementerie», se plasează într-o vreme care este contemporană cu faza Moigrad-Hajdu-Böszörmény din Transilvania.

C. OBIECTE DE PODOABĂ

1. ACE

Din depozitele și descoperirile întâmplătoare din Moldova provine un singur ac de bronz, descoperit în depozitul dela Râșești. Acest ac face parte din seria acelor cu protuberanțe pe corp, care se caracterizează prin capul semisferic, trei sau patru protuberanțe, plasate la $\frac{3}{4}$ din înălțimea acului și printr'un orificiu, care străpunge oblic capul sau sub formă de canal prin mijlocul acului, dela vârful capului semisferic și până în dreptul protuberanțelor¹.

Originea acestor ace, socotită de către unii transilvăneană, nu este cunoscută². Se constată doar că ele se întâlnesc în Transilvania, R. P. Ungară, regiunea subcarpatică a U.R.S.S., R.S.S.Ucraineană și Caucaz, având aceeași răspândire ca și secerile «ardelene» și celturile și datând din aceeași vreme cu ele³.

În spațiul româno-ungar, această variantă de ac, prin asociere cu celelalte elemente de inventar, datează din prima fază a ultimei epoci de bronz (sub-fazele Uriul - Domănești și Tăuteu - Guruslău)⁴.

În ceea ce privește Moldova, această datare este confirmată prin descoperirile din așezările de tipul movilelor plate de cenușă din Depresiunea Prutului Mijlociu, în care s'au găsit două ace cu protuberanțe, dintre care unul de bronz la Corlăteni și altul fragmentar de os la Trușești⁵.

2. FIBULE

În Moldova s'au descoperit numai două fibule de tipul «passementerie» în depozitul dela Rafaila, caracterizate prin câte patru spirale de o parte și

¹ Pentru caracteristicile acestor ace, a se vedea T. Sulimirski, op. cit., p.138.

² Ibidem, p. 139. Cf. și C. D. Vasiliu, op. cit., p. 116, unde autorul, din lipsă de dovezi, presupune mai mult intuitiv și într'un mod neclar, că centrul de radiație al acelor cu protuberanțe ar fi în regiunea carpatică.

³ T. Sulimirski, op. cit., p. 138, 140. Cf. și K. Horedt, Cercetările arheologice din regiunea Haghiz-Ugra și Teiuș, în «Materiale Arheologice privind Istoria Veche a R.P.R.», 1953, v. I, p. 808 și urm. și fig. 13.

⁴ Pentru vechimea acestor ace în Transilvania, a se vedea și K. Horedt, op. cit., p. 808. Autorul, deși admite că tipul acesta de ac datează din perioada a II-a a bronzului, totuși nu exclude posibilitatea folosirii lui în Transilvania și în bronzul târziu.

⁵ Pentru aceste două ace, dela Corlăteni și Trușești, a se vedea capitoul «Așezări» din acest text.

de alta a arcului, ca și fibula asemănătoare din depozitul dela Cornești (r. Turda, Reg. Cluj)¹. Spre deosebire de acestea, fibula dela Suseni (r. Reghin, Reg. Autonomă Maghiară) se caracterizează prin disc și pandantive².

Fibulele acestea, de tip central european, răspândite în Nordul regiunii Dunării Mijlocii și mai rar spre Est, reapar după cum s'a arătat, în mod «surprinzător» la Rafaila, unde au ajuns probabil pe drumul de peste Nordul Moldovei și Carpați³.

Avându-se în vedere că fibulele de tipul «passementerie» dela Cornești și Suseni datează din faza Moigrad-Hajdu-Böszörmény se poate presupune că și fibula dela Rafaila, corespunzătoare celei dela Cornești, datează tot din această vreme.



Din cele prezentate mai sus, se desprind câteva concluzii de ordin general relativ la originea, răspândirea și cronologia obiectelor de bronz din depozitele și descoperirile întâmplătoare din Moldova.

Astfel, în ceea ce privește originea obiectelor, s'au constatat patru grupuri: transilvănean, central-european, răsăritean și transilvano-răsăritean.

Din grupul obiectelor de origine transilvăneană fac parte celturile transilvănene, secerile cu cârlig și acele cu protuberanțe. La acest grup trebuie adăugate și celturile cu gura concavă sau cu marginea îngroșată la exterior și decorate, care sunt foarte numeroase în spațiul româno-ungar.

Obiectele de origine central-europeană sunt reprezentate prin cuțite cu limbă la mâner și lama arcuită, săbiile cu limba la mâner și fibulele de tipul «passementerie».

În schimb, grupa obiectelor de origine răsăriteană este reprezentată printr'un singur pumnal de bronz și probabil prin seceră cu perforații pe limba mânerului.

În sfârșit, din grupul obiectelor de origine transilvano-răsăriteană fac parte celturile ardelen, varianta răsăriteană, piese care prezintă anumite caracteristici locale, prin care se deosebesc de prototipurile originale.

Obiectele de bronz din aceste grupuri nu sunt izolate, ci se întâlnesc asociate în inventarul depozitelor din Moldova. Astfel, în depozitul dela Rășești sunt asociate obiectele de origine transilvano-răsăriteană cu cele de origine transilvăneană, iar în depozitul dela Rafaila obiectele de origine central-europeană cu cele de origine transilvăneană.

În general, în depozitele și descoperirile de obiecte de bronz din Moldova, se constată un aflux de obiecte de origine transilvăneană și central-europeană, ajunse aici, probabil pe calea schimburilor cu triburile din Transilvania. În afară de aceasta, nu este exclus ca unele din aceste obiecte să fi fost confecționate chiar în Moldova. Până în prezent nu avem însă nicio dovadă precisă pentru susținerea acestei ipoteze.

Din cartarea depozitelor și descoperirilor întâmplătoare de obiecte de bronz din Moldova, rezultă că ele sunt răspândite pe axul văii Siretului și afluenților săi carpatici, în special în regiunea subcarpatică și apoi în șesul Siretului și podișul Sucevei, în Podișul Central Moldovenesc, între Siret, Bahlui și Prut, în special în preajma confluenței Bahluiului cu Prutul, în Câmpia Bârladului,

¹ Pentru fibula dela Cornești, a se vedea I. Nestor, op. cit., p. 137, fig. 30,1.

² V. Pârvan, *Getica*, pl. XIX, 1, rândul trei, de sus în jos, dreapta.

³ I. Nestor, op. cit., p. 137 și urm. și n. 547, în care se indică bibliografia și răspândirea fibulei de tip «passementerie».

pe cursul mijlociu și superior al Bârladului, în Câmpia Tecuciului și la marginea Depresiunii Prutului Mijlociu (fig. 16). Din regiunea muntoasă provine o singură descoperire, cea de pe valea Bistricioarei.

În general, se constată un mare număr de descoperiri pe valea Siretului, unde circulația este mai ușoară, din cauza teraselor continue și uscate, și în

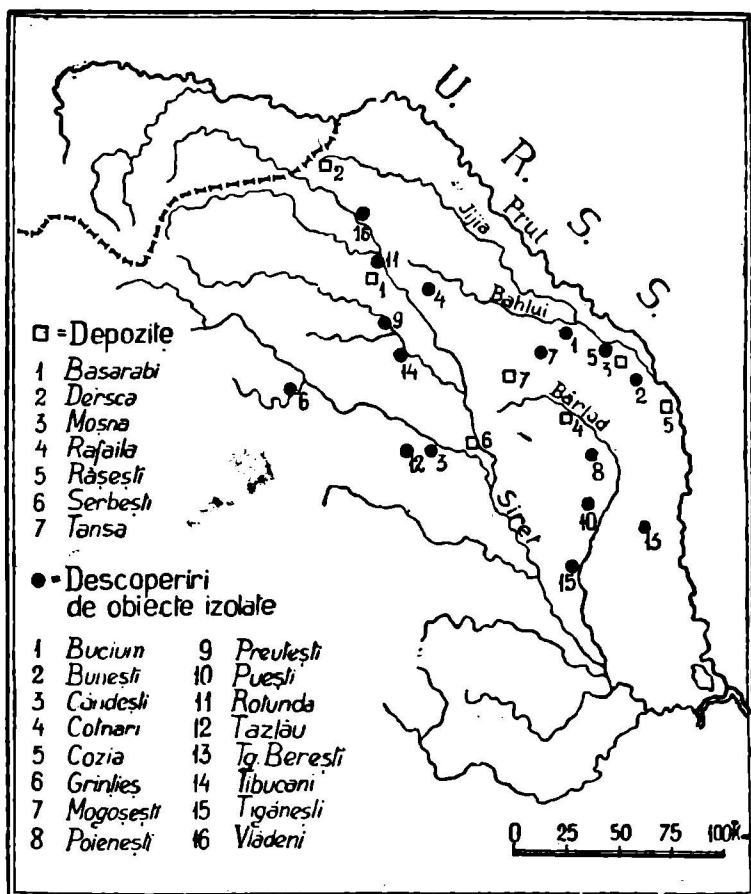


Fig. 16. — Harta depozitelor și descoperirilor de obiecte izolate de bronz dela sfârșitul epocii bronzului și începutul epocii fierului din Moldova.

regiunea subcarpatică, între Moldova și Trotuș, în care abundă zăcămintele de sare și izvoarele saline. Restul descoperirilor se concentrează în Podișul Central Moldovenesc și Câmpia Bârladului, probabil în locuri mai ferite, de mai mică circulație și împădurite.

În schimb, din datele pe care le avem până în prezent, se pare că descoperirile ocolesc depresiunea Prutului Mijlociu, în care predomină așezările de tipul movilelor plate de cenușă. Se cunosc de aici doar două descoperiri, dela Dersca și Bucium, care provin dela limitele de Nord și Sud ale acestei depresiuni. În legătură cu aceasta, în stadiul actual al cunoștințelor noastre, nu se

poate încă preciza dacă lipsa depozitelor și descoperirilor de obiecte de bronz din interiorul acestei unități geografice, în special de pe văile Jijiei și ale Bahluiului, este o realitate sau se datorește hazardului descoperirilor.

În afară de aceasta, s'a constatat că grupele de obiecte de origini deosebite se întâlnesc de obicei în aceleași unități geografice, nefiind caracteristice fiecare în parte numai pentru una din ele.

Obiectele de origine transilvăneană și central-europeană s'au introdus în Moldova pe drumul ce trece prin Nordul Moldovei și peste Carpați, sau prin valea Trotușului, neputându-se preciza pentru fiecare în parte, direcția de vehiculare.

Valea Bistriței, aflându-se în partea cea mai masivă a Carpaților răsăriteni, prin caracteristicile ei geografice nu a putut servi în această vreme pentru circulația dintre Transilvania și Moldova. Fragmentul de seceră dela Grințieș, din regiunea muntoasă de pe valea Bistricioarei, este izolat, ajungând acolo tot din spre Transilvania.

Descoperirile de origine răsăriteană din Moldova s'au introdus aici din Sudul U.R.S.S., probabil prin stepa din Sudul R.S.S. Moldovenesti și apoi pe valea Prutului Inferior și Mijlociu.

Numărul mic de descoperiri de pe valea Prutului se datorește și faptului că pe aici circulația este mai grea, din cauza luncii largi și umede a acestei văi.

Din punct de vedere cronologic, pe baza obiectelor de bronz din descoperirile din Moldova, nu s'a putut ajunge încă la determinări cronologice proprii pentru Moldova. Deocamdată, numărul redus al depozitelor cu mai multe obiecte de inventar, ca și lipsa multor elemente de inventar din cuprinsul depozitelor, împiedică determinarea unor faze cronologice ale sfârșitului epocii bronzului și începutului epocii fierului în Moldova.

Din aceste motive, încadrarea cronologică a obiectelor de bronz din depozitele și descoperirile din Moldova s'a făcut prin comparație cu cronologia ultimei epoci a bronzului din Transilvania, mai ales că majoritatea obiectelor provin din Transilvania.

Pornindu-se dela datele cronologice din Transilvania, se poate presupune că în Moldova au existat două faze ale ultimei epoci a bronzului, care sunt contemporane cu primele două faze ale aceleiași epoci din Transilvania (Uriul-Domănești și Tăuteu-Guruslău și subfazele Moigrad-Hajdu-Böszörmény) dela sfârșitul mileniului al II-lea și începutul mileniului I î. e. n.

Prima fază se caracterizează prin cultul transilvănean obișnuit și varianta răsăriteană, care în Moldova este mai veche decât în Transilvania, cuțitele cu limbă la mâner și lama arcuită, săbiile cu limbă la mâner și acul cu protuberanțe, iar a doua prin secera cu cârlig și fibula de tipul «*passementerie*». În afară de aceasta, mai sunt și alte elemente de inventar, care se mențin în ambele faze, ca de exemplu: culturile cu gura concavă sau cu marginea îngroșată la exterior și decorată.

Avându-se în vedere elementele de inventar din cuprinsul depozitelor și din descoperiri, se poate presupune că din prima fază fac parte depozitul dela Rășești și descoperirile întâmplătoare dela Bucium, Bunești, Căndești, Izvoare, Poieniști, Preușești, Rotunda, Țigănești și Vlădeni, iar din a doua fază depozitele dela Basarabi (?), Dersca, Moșna, Rafaila, Șerbești și Tansa, precum și descoperirea întâmplătoare dela Grințieș. În afară de acestea, descoperirile întâmplătoare dela Tazlău și Țibucani s'ar putea să dateze din prima sau a doua fază.

Desigur că aceste determinări cronologice au un caracter provizoriu, urmând a fi verificate atât cu prilejul noilor descoperiri de depozite, cât mai ales cu ajutorul observațiilor stratigrafice din așezări și prin analiza inventarelor funerare din aceeași epocă.

CONCLUZII

Epoca denumită sfârșitul bronzului și începutul fierului era până nu de mult una din cele mai puțin cunoscute epoci din arheologia societății primitive a Moldovei. Recent, din 1949 încoace, în urma cercetărilor întreprinse de către Academia R.P.R. și de Muzeul de Antichități din Iași, această epocă începe să fie cunoscută din ce în ce mai bine și mai complet, avându-se în vedere nu numai depozitele și descoperirile întâmplătoare de obiecte de bronz, ci și așezările și mormintele. Totuși, în stadiul actual al cercetărilor arheologice din Moldova, datele adunate cu privire la această epocă sunt încă insuficiente pentru concluzii mai ample. Din acest motiv, în momentul de față nu se poate prezenta decât stadiul problemei, pe baza celor cunoscute din așezări, morminte, depozite și descoperiri întâmplătoare de obiecte de bronz.

Până în prezent se cunosc în Moldova următoarele descoperiri dela sfârșitul epocii bronzului și începutul epocii fierului:

a) 46 de așezări, dintre care 39 sigure și 7 nesigure, în 32 de localități. Dintre acestea, nu s'au cercetat prin săpături decât așezările dela Corlăteni, Larga Jijia și Trușești.

b) Două cimitire cu schelete chircite, dintre care unul la Trușești cu 118 morminte, care a fost săpat aproape în întregime și altul la Holboca, distrus în cea mai mare parte și din care s'au descoperit numai 15 morminte, care datează dintr'o fază mai nouă decât aceea cărcia îi aparține cimitirul dela Trușești.

c) 7 depozite și 16 descoperiri întâmplătoare de obiecte de bronz.

Cercetându-se aceste descoperiri, s'a constatat că în timp ce așezările și mormintele se întâlnesc numai în Depresiunea Prutului Mijlociu, depozitele și descoperirile întâmplătoare de obiecte de bronz apar cu totul excepțional în această regiune, fiind massate în deosebi pe valea Siretului și a afluenților săi carpați, în Podișul Central Moldovenesc și în Câmpia Bârladului, unde până în prezent nu s'au descoperit așezări și morminte dela sfârșitul epocii bronzului și începutul epocii fierului.

Prin aceasta nu se exclude însă posibilitatea ca în viitor să se descopere așezări și morminte din această vreme și înafara Depresiunii Prutului Mijlociu, în regiunile în care sunt răspândite depozitele și descoperirile izolate de obiecte de bronz.

Aspectul de cultură materială din așezările din Depresiunea Prutului Mijlociu, precum și din cimitirul dela Trușești, se caracterizează în deosebi printr'o ceramică cu toarte cu creastă sau cu buton, care prezintă analogii în descoperirile din Transilvania¹, regiunea subcarpatică a U.R.S.S.² și R.S.S. Ucrain-

¹ Pentru răspândirea acestei ceramice în Transilvania, a se vedea I. Nestor, op. cit., p. 117, n. 481, și K. Horedt, op. cit., p. 806 și urm., care menționează 39 descoperiri de asemenea vase. Aceste vase, probabil, provin din morminte și așezări și nu numai din morminte, cum s'a presupus de către Horedt.

² Cf. Tadeusz Sulimirski, op. cit., p. 144 și urm.

neană¹. În special, se constată legături mai strânse cu ceramica înrudită din unele morminte cu schelete chircite din Transilvania, dintre care amintim pe cele mai cunoscute dela Noa (r. Stalin, Reg. Stalin)², Cluj-strada Banatului³, și din primul grup dela Teiuș (r. Alba, Reg. Hunedoara)⁴.

Aceste morminte aparțin grupului de cultură materială Noa din Transilvania, ale cărui caracteristici și răspândiri au fost arătate mai de mult de I. Nestor⁵, și recent de K. Horedt⁶.

Din punct de vedere cronologic, grupul Noa, după obiectele de bronz descoperite în mormintele dela Cluj și Teiuș, se încadrează la sfârșitul epocii bronzului și începutul epocii fierului, în subfazele Uriul-Domănești și Tăuteu-Guruslău dela sfârșitul mileniului al II-lea și începutul mileniului I î.e.n.⁷.

După cum s'a arătat și cu alt prilej, în stadiul actual al cercetărilor nu se poate preciza dacă această datare este valabilă în Transilvania pentru tot grupul sau numai pentru o fază târzie din evoluția lui, începutul grupului plasându-se în acest din urmă caz în perioada de tranziție dela bronzul mijlociu la bronzul târziu⁸.

Aspectul de cultură materială din așezările și mormintele din Depresiunea Prutului Mijlociu este autohton. Astfel, atât formele și decorul unor vase, cât și ritul funerar, morminte de inhumatie cu schelete chircite, ne arată că acest aspect se dezvoltă acolo dintr'un grup al culturii Monteoru din Nordul Moldovei, corespunzător aceluia din cimitirul dela Balintesti, din Sudul Moldovei.

În legătură cu aceasta, se poate presupune, că în evoluția lui, probabil către sfârșitul epocii bronzului, grupul Monteoru din Nordul Moldovei a venit în contact în Depresiunea Prutului Mijlociu cu grupul Noa din Transilvania. În urma acestui contact, fondul autohton mai vechi, din epoca bronzului, va face o evoluție deosebită în Depresiunea Prutului Mijlociu, atât în ceea ce privește aspectul culturii materiale, cât și dezvoltarea economică, trecând mai repede către prima epocă a fierului.

Astfel, aspectul culturii materiale dela sfârșitul epocii bronzului și începutul epocii fierului din această regiune se caracterizează atât prin ceramica amințită, cu toarte cu creastă sau buton, cât și printr'o dezvoltată producție a obiectelor de os, care predomină în comparație cu restul materialului, din care fac parte doar câteva obiecte de lut ars, piatră și bronz.

Relativ la dezvoltarea economică, din cele constatate recent în așezările dela Corlăteni, Larga Jijia și Trușești, precum și din cimitirul dela Trușești, rezultă că triburile din această vreme sălășluiau aci, îndeletnicindu-se în primul rând cu creșterea vitelor. Prin aceasta, centrul de greutate al dezvoltării

¹ Cf. I. Nestor, loc. cit. A se vedea de asemenea O. Lagodovskaia, Boitchevskii moghilnic bronzova dobi na Volini, în «Arheologhia», 1948, v. II, Kiev, p. 64, fig. 1, 2.

² Cf. I. Nestor, op. cit., n. 480 și 481.

³ K. Horedt, op. cit., p. 806. În mormintele dela Cluj, înafară de vase cu toartă cu creastă și cu buton, s'au mai găsit o brățară de bronz de tip mai vechi, cu capetele deschise și două ace cu patru protuberanțe dispuse în cruce pe corp și cu capul perforat (ibidem, p. 808).

⁴ Ibidem, p. 807. Din inventarul mormintelor fac parte vase cu toartă cu creastă și cu buton, două brățări de bronz cu capetele deschise și cu bara îngroșată la mijloc, decorate cu grupe de creștături și două inele de bronz decorate la fel ca brățările.

⁵ I. Nestor, op. cit., p. 117, n. 481.

⁶ K. Horedt, op. cit., p. 805 și urm.

⁷ A se vedea «Studii și Cercetări de Istorie Veche», III, 1952, p. 81 și urm.

⁸ Ibidem, p. 82. Pentru o apariție mai timpurie a grupului, probabil către sfârșitul bronzului mijlociu, a se vedea și K. Horedt, op. cit., p. 810.

economice se deplasase acum dela cultura primitivă a plantelor la creșterea vitelor, care a fost favorizată atât de condițiile geografice prielnice, cât, probabil, și de legăturile cu triburile grupului Noa din Transilvania. Astfel, în condiții geografice și istorice deosebite, se pare că grupul uman din Depresiunea Prutului Mijlociu s'a dezvoltat diferit în cadrul societății tribale patriarhale din Moldova.

În ceea ce privește forțele de producție, se constată o perfecționare a triburilor de păstori în prelucrarea uneltelor, armelor și obiectelor de podoabă de os. În schimb, din descoperirile de până acum, rezultă că aceste triburi foloseau foarte puțin obiectele de bronz, pe care, din lipsă de aramă și le procurau prin schimb și că nu cunoșteau încă fierul. Din acest punct de vedere, este o mare deosebire față de triburile din aceeași vreme din Transilvania, care încep să folosească fierul și la care producția de obiecte de bronz este foarte dezvoltată, desigur în legătură cu bogăția zăcămintelor de aramă de acolo.

Desvoltarea economică din această vreme în Depresiunea Prutului Mijlociu a depins mult de creșterea vitelor în turmă. Prin schimburi, în care intrau pe de o parte produsele locale, în primul rând animalele, și surplusurile obținute prin folosirea la maximum a calităților lor utile, iar pe de alta, produsele străine, ca obiecte de bronz și chiar aur, se vor accentua diferențierile social-economice la triburile locale. Prin aceasta se va accelera procesul de descompunere al orânduirii comunei primitive, început mai înainte, odată cu prima mare diviziune socială a muncii, ca rezultat tot al dezvoltării creșterii vitelor. În felul acesta, în locul relațiilor de colaborare și de ajutor reciproc ale oamenilor în procesul de producție, apar altele, care corespund nivelului de dezvoltare a forțelor de producție dela sfârșitul epocii bronzului și începutul epocii fierului din această regiune.

În afară de acestea, avându-se în vedere unele forme și motive decorative ale ceramicii din cimitirul din epoca bronzului dela Balinești, s'ar putea sugera ipoteza că este posibil ca și grupul Monteoru dela Balintesti, cât eventual și altele corespunzătoare lui din Sudul și centrul Moldovei, să fi venit în contact, probabil tot către sfârșitul epocii bronzului, cu unele dintre primele elemente ale grupului Noa din Transilvania care, ca și în Nordul Moldovei să fi contribuit la o evoluție deosebită a acestui grup. Întru cât însă până în prezent nu se cunoaște încă în centrul și Sudul Moldovei aspectul de cultură materială analog grupului Noa dela sfârșitul epocii bronzului și începutul epocii fierului, s'ar putea bănuî că în aceste regiuni contactul dintre grupurile Monteoru și Noa a fost de mai scurtă durată și mai slab ca intensitate. În acest caz, va trebui să se urmărească evoluția grupului Monteoru din aceste regiuni către începutul primei epocii a fierului.

În ceea ce privește depozitele și descoperirile întâmplătoare de obiecte de bronz, majoritatea elementelor de inventar fiind de origine transilvăneană, se poate presupune că ele s'au introdus în Moldova la sfârșitul epocii bronzului și începutul epocii fierului, tot din Transilvania, pe calea schimburilor cu triburile locale. Chiar dacă unele din piese sunt de origine central-europeană, ele au ajuns acolo prin schimb, tot din Transilvania, prin Nordul Moldovei și peste Carpați sau prin valea Troțușului. Din acest punct de vedere, munții Carpați nu au constituit o barieră pentru legăturile triburilor din Transilvania cu cele din Moldova, din regiunea subcarpatică a U.R.S.S. și chiar mai departe, din Sudul R.S.S. Ucrainene.

Restul inventarului depozitelor și descoperirilor întâmplătoare de obiecte de bronz din Moldova ne arată că triburile locale de acolo au fost în legătură de schimb și cu triburile din regiunea subcarpatică a U.R.S.S. și din Sudul R.S.S. Ucrainene. În urma acestor legături, s'au introdus în Moldova pumnalul cu mânerul ajurat dela Mogoșești și probabil tipul de seceră cu limbă la mâner perforată, din depozitul dela Râșești. În afară de acestea, celturile de tip ardelean se vor contamina cu cele estice, ajungându-se în acest fel în Moldova la varianta răsăriteană a celtului ardelean, care, după datele pe care le avem până în prezent, este mai veche în Moldova decât în Transilvania.

Legăturile acestea prin schimb ale triburilor locale din Moldova, pentru procurarea uneltelor de producție, a armelor și obiectelor de podoabă, se explică dacă se ține seama că acolo, lipsind arama, nu s'a putut dezvolta o metalurgie a bronzului, ca în Transilvania sau R.S.S. Ucraineană. Cu toate acestea, nu ar fi exclus ca unele piese de origine transilvăneană, sau transilvano-răsăriteană din Moldova, să fi fost confecționate și la fața locului de către autohtoni.

Apoi, avându-se în vedere faptul că majoritatea descoperirilor obiectelor de bronz din Moldova se află în afara Depresiunii Prutului Mijlociu, se poate deduce că schimbul cu obiecte de bronz a fost acolo mai activ, contribuind la grăbirea procesului de descompunere al orânduirii gentilice patriarhale.

În sfârșit, relativ la fazele de evoluție ale culturii materiale din descoperirile din Moldova dela sfârșitul epocii bronzului și începutul epocii fierului nu s'a ajuns încă la determinări cronologice mai precise.

Astfel, din datele pe care le avem până în prezent, din așezările și mormintele din Depresiunea Prutului Mijlociu, rezultă că grupul de cultură materială Noa de acolo datează dela sfârșitul epocii bronzului și începutul epocii fierului.

Grupul acesta este precedat în așezările dela Corlăteni și Trușești de grupul Monteoru din Nordul Moldovei, care datează dintr'o fază de tranziție dela bronzul mijlociu la bronzul târziu, iar în așezarea dela Corlăteni este urmat de un altul, care face trecerea către o fază și mai nouă, din prima epocă a fierului, probabil ca și aspectul de cultură materială din cimitirul dela Holboca.

Din aceeași vreme cu așezările și mormintele din Depresiunea Prutului Mijlociu datează și o parte din depozitele și descoperirile de obiecte de bronz din restul Moldovei, care, pe baza analogiilor din Transilvania s'a dedus că sunt contemporane cu subfazele Uriul-Domănești și Tăuteu-Guruslău. În afară de acestea, tot pe baza analogiilor din Transilvania, s'a presupus existența în Moldova și a unei faze mai noi, contemporană cu faza Moigrad-Hajdu-Böszörmény. În schimb însă, în Moldova, spre deosebire de Transilvania, nu se cunosc până în prezent descoperiri de obiecte de bronz, care să corespundă în timp ultimei faze dela sfârșitul epocii bronzului și începutul epocii fierului, denumită în Transilvania Fizeșul Gherlei-Sf. Gheorghe-Pădureni.

Deocamdată, aceste determinări cronologice făcute pe baza depozitelor și descoperirilor întâmplătoare de obiecte de bronz din Moldova, prin analogie cu descoperirile corespunzătoare din Transilvania, au un caracter provizoriu, urmând a fi verificate cu prilejul cercetărilor viitoare.

НОВЫЕ ОТКРЫТИЯ В МОЛДАВИИ, ОТНОСЯЩИЕСЯ К КОНЦУ БРОНЗОВОГО ВЕКА И НАЧАЛУ ЖЕЛЕЗНОГО ВЕКА

(КРАТКОЕ СОДЕРЖАНИЕ)

Благодаря открытию в 1949 г. новых поселений и погребений, а также кладов и случайных находок бронзовых предметов, конец бронзового века и начало железного века в Молдавии изучены теперь полнее и глубже.

До настоящего времени в Молдавии известны следующие открытия, относящиеся к этой эпохе:

— 46 поселений, из которых 39 не подлежащих сомнению и 7 сомнительных, расположенных в 32 местностях. Среди них только поселения в Корлатени, Ларга Жижиия и Трушешти были исследованы посредством раскопок.

— Два могильника со скорченными костяками, из которых один в Трушешти с 118 погребениями, где раскопки были произведены почти полностью; другой могильник в Голбоке, большей частью разрушенный, в котором было раскрыто только 15 погребений, которые относятся к более новой эпохе, чем те, что принадлежат могильнику в Трушешти.

— 7 кладов и случайных находок бронзовых предметов.

При нанесении этих открытий на карту было установлено, что тогда как могильники встречаются только в области обмеления Среднего Прута, клады и случайные находки бронзовых предметов встречаются в этой области в исключительных случаях, будучи сконцентрированы в долине Сирета, в области его карпатских притоков, на Центральном молдавском плоскогории и в низменности Бырлада.

Аспекты материальной культуры поселений, расположенных в области обмеления Среднего Прута, а также могильника в Трушешти, характеризуются главным образом керамикой с ручкой с выпуклостью и представляют собой более тесную аналогию с родственной керамикой из группы материальной культуры Ноа в Трансильвании, конца II тысячелетия и начала I тысячелетия до нашей эры.

В связи с происхождением этого вида материальной культуры в области обмеления Среднего Прута, можно предположить, что он развивался там из группы культуры Монтеору в Северной Молдавии, соответственно могильнику в Балинтешти в Южной Молдавии. В своем развитии, должно быть к концу бронзового века, группа Монтеору в Северной Молдавии, а, возможно, и в Южной и Средней Молдавии, пришла в соприкосновение с группой Ноа в Трансильвании. В результате этого контакта, более древняя туземная основа бронзового века пойдет по пути особого развития в области обмеления Среднего Прута, как в отношении аспекта материальной культуры, так и экономического развития, переходя быстрее к первой эпохе железного века. Что же касается Южной и Центральной Молдавии, вследствие того, что там еще не изучен аспект материальной культуры, аналогичной группе Ноа конца бронзового века и начала железного века, можно было бы предположить, что в этих областях контакт между группами Монтеору и Ноа был менее длителен и менее интенсивен.

В это время племена, осевшие в области обмеления Среднего Прута, занимались в первую очередь скотоводством, которому благоприятство-

вали с одной стороны географические условия, а, с другой стороны, возможно, связь с группой Ноа в Трансильвании.

Что же касается развития производительных сил, у скотоводческих племен замечается усовершенствование по обработке орудий, вооружения и костяных предметов украшения. Бронза была мало использована, будучи добыта путем обмена на местные продукты, в первую очередь на скот и на излишки, полученные благодаря максимальному использованию полезных качеств. Благодаря этому обмену ускорился процесс разложения первобытно-общинного строя, начавшийся еще на много раньше вместе с первым большим общественным разделением труда.

Инвентарь кладов и случайных находок бронзовых предметов в Молдавии показывает, что туземные племена в эту эпоху были в связи прежде всего с племенами из Трансильвании, а затем и племенами из Прикарпатской области СССР и с юга Украинской ССР. Эти связи, основанные на обмене туземных племен в Молдавии можно объяснить отсутствием меди, что мешало развитию бронзовой металлургии, как в Трансильвании и УССР. То обстоятельство, что большинство открытий бронзовых предметов в Молдавии находится вне области обмеления Среднего Прута, говорит о том, что обмен бронзовыми предметами был там менее активным, способствуя усилению процесса разложения патриархального родового строя.

Нужно указать, что относительно этапов развития материальной культуры открытой в Молдавии конца бронзового века и начала железного века еще не пришли к более точным хронологическим определениям.

Из данных, которыми мы располагаем в настоящее время относительно поселений и могильников в области обмеления Среднего Прута, следует, что группе Ноа конца бронзового века и начала железного века предшествуют поселения, в Корлэпени и Трушешти, группе Монтеору Северной Молдавии, которая относится к переходному этапу от средней бронзы к поздней бронзе; за поселением в Корлэпени следует другая группа, которая является переходом к более позднему этапу, относящемуся к железному веку, должно быть, как и аспект материальной культуры могильника в Голбоки.

К этой эпохе поселений и могильников в области обмеления Среднего Прута относится и часть кладов и открытых бронзовых предметов остальной Молдавии, которые по аналогии с открытиями в Трансильвании, возможно, принадлежат к той же эпохе как Уриул-Домэнешти и Тэутэу-Гуруслэу. Кроме того тоже на основе аналогов из Трансильвании предполагают, что в Молдавии существовала более новая эпоха, современная эпохе Мойград-Хайду-Бесермени.

Эти хронологические определения, установленные на основе кладов и случайных находок бронзовых предметов в Молдавии и аналогов соответствующих открытий в Трансильвании, носят временный характер и будут проверены в связи с будущими изысканиями.

ОБЪЯСНЕНИЕ РИСУНКОВ

Рис. 1. — Карта поселений конца эпохи бронзы и начала эпохи железа в области обмеления Среднего Прута.

Рис. 2. — Фрагменты керамики конца эпохи бронзы: 1 — Доробанци; 2, 3 — Трушешти-Мовила Шесул Жижиий.

Рис. 3. — Фрагменты керамики конца эпохи бронзы и начала эпохи железа. 1, 2 — Кырлиг; 3 — Яссы—Круча Рошие; 5 — Яссы-Ын Лунгул Вынтулуй; 4, 6, 7 — Трушешти-Мовила Шесул Жижиий.

Рис. 4. — Костяные орудия: 1 — Трушешти-Мовила Шесул Жижиий; 2 — Русени Ной.

Рис. 5. — Трушешти-Мовила Шесул Жижиий. Костяная игла с выпуклостями и просверленным ушком.

Рис. 6. — Яссы-Ын Лунгул Вынтулуй. Бронзовый серп.

Рис. 7. — Трушешти-Цугета. Сосуды конца эпохи бронзы и начала эпохи железа, найденные в могильнике.

Рис. 8. — Бронзовые серпы с крючками: 1 — Дерска (после Сулимирску); 2 — Мошна; 3—5 — Шербешти. 1)4.

Рис. 9. — Рафаила. Бронзовые фибулы типа «*passementerie*» (по Пырвану).

Рис. 10. — Рышешти. Склад бронзовых предметов (по Василиу). Прибл. 1/2.

Рис. 11. — Танса. Бронзовые серпы с крючками (по Маркулеску).

Рис. 12. — Бучум. Бронзовая сабля.

Рис. 13. — Поенешти. Бронзовая сабля.

Рис. 14. — Бронзовые секиры: 1 — Тазләу; 2 — Кындешти; 3 — Влэдени; 4 — Преуцешти; 5 — Тибукани; 6 — Ротунда.

Рис. 15. — Циганешти. Бронзовый нож.

Рис. 16. — Карта складов и находок отдельных бронзовых предметов конца эпохи бронзы и начала эпохи железа в Молдавии.

CONTRIBUTIONS AU PROBLÈME DE LA FIN DE L'ÂGE DU BRONZE ET DU DÉBUT DE L'ÂGE DU FER EN MOLDAVIE

(RÉSUMÉ)

A partir de 1949, la fin de l'âge du bronze et le début de l'âge du fer en Moldavie commencent à être plus complètement et mieux connus, à l'aide des établissements et des sépultures, aussi bien que par des dépôts et des découvertes fortuites d'objets en bronze.

On connaît en Moldavie, jusqu'à présent, les suivantes découvertes de cette époque:

— 46 établissements, dans 32 localités, dont 39 sont certains et 7 incertains. Parmi ceux-ci seuls les établissements de Corlăteni, de Larga Jijia et de Truşeşti ont été le sujet de fouilles et de recherches.

— Deux nécropoles à squelettes accroupis, dont celle de Truşeşti contenant 118 tombes a été fouillée presque entièrement; la seconde, à Holboca, détruite en sa majeure partie et dont on n'a découvert que 15 tombes, provient d'une phase plus nouvelle que celle à laquelle appartient le cimetière de Truşeşti.

— 7 dépôts et 16 découvertes fortuites d'objets en bronze.

En répartissant ces découvertes sur une carte, on a constaté que, pendant que les établissements et les sépultures se trouvent surtout dans la dépression du cours moyen du Pruth, les dépôts et les découvertes fortuites n'apparaissent que de façon exceptionnelle dans cette région; en échange, on en trouve massés spécialement dans la vallée du Sireth et de ses affluents carpathiques, le plateau central moldave et la plaine du Bârlad.

L'aspect de la culture matérielle des établissements de la dépression du Pruth moyen ainsi que celui de la nécropole de Truşeşti est caractérisé notamment par une céramique à anses à bouton, présentant des analogies plus marquées avec la céramique apparentée, du groupe de culture matérielle de Noa, en Transylvanie, culture qui date de la fin du II-e millénaire et du début du I-er millénaire avant notre ère.

Relativement à l'origine de cet aspect de culture matérielle de la dépression du Pruth moyen, on peut supposer que cet aspect s'y développe à partir d'un groupe de la culture Monteoru du nord de la Moldavie, qui correspond à celui de la nécropole de Balintești, du sud de la Moldavie. Dans son évolution, le groupe Monteoru du nord de la Moldavie, et peut-être aussi du sud et du centre de la Moldavie, est venu en contact avec le groupe de Noa, de Transylvanie. A la suite de ce contact, le fond autochtone plus ancien de l'âge du bronze aura une évolution particulière dans la dépression du Pruth moyen, tant en ce qui concerne l'aspect de la culture matérielle que pour le développement économique, s'acheminant plus tôt vers le premier âge du fer. En ce qui concerne le sud et le centre de la Moldavie, étant donné que jusqu'à présent on n'a pas découvert l'aspect d'une culture matérielle analogue à celle de Noa, de la fin de l'âge du bronze et du début de l'âge du fer, on pourrait supposer que le contact des groupes Monteoru et Noa a été de plus courte durée et d'une moindre intensité dans ces régions.

Les tribus qui habitaient de ce temps-là la dépression du Pruth moyen, s'occupaient en premier lieu d'élevage, occupation favorisée autant par les conditions géographiques propices que, probablement, par les rapports avec le groupe Noa de Transylvanie.

En ce qui concerne les forces de production, on constate chez les tribus de bergers un perfectionnement dans la confection des outils, des armes et des objets de parure en os. Le bronze était très peu employé et on se le procurait par troc contre des produits locaux, en premier lieu les animaux et les excédents obtenus en utilisant au maximum toutes leurs possibilités. Ces trocs vont accélérer le processus de décomposition de la commune primitive, processus qui avait déjà commencé avec la première division sociale du travail.

L'inventaire des dépôts et des découvertes fortuites d'objets en bronze en Moldavie, indique que les tribus qui y vivaient à cette époque avaient été en rapports de troc avec les tribus de Transylvanie en premier lieu et puis avec celles de la région sous-carpathique de l'U.R.S.S. et du sud de la R.S.S. Ukrainienne. Ces rapports de troc des tribus locales de Moldavie sont expliquables si l'on tient compte du fait que le cuivre y faisant défaut, une métallurgie du bronze n'a pu s'y développer, comme en Transylvanie ou en Ukraine. De même, le fait qu'en Moldavie la majorité des découvertes d'objets en bronze se trouve en dehors de la dépression du Pruth moyen, montre que le troc contre des objets en bronze y a été plus actif, contribuant à accélérer le processus de décomposition de l'organisation patriarcale.

Enfin, en ce qui concerne les phases de l'évolution de la culture matérielle, par les découvertes de Moldavie datant de la fin de l'âge du bronze et du début de l'âge du fer, on n'a pas encore abouti à des déterminations chronologiques plus précises.

Des données que nous possédons à ce jour, à partir des établissements et des sépultures de la dépression du Pruth moyen, il résulte que le groupe de Noa, de la fin de l'âge du bronze et du début de l'âge du fer, est précédé — dans les stations de Corlăteni et de Trusești — par le groupe Monteoru du nord de la Moldavie, datant d'une phase de transition du Bronze moyen au Bronze tardif; dans l'établissement de Corlăteni, il est suivi par un autre, qui fait le passage vers une phase plus nouvelle encore du premier âge du fer, probablement de même que l'aspect de culture matérielle de la nécropole de Holboca.

Une partie des dépôts et des découvertes d'objets en bronze du reste de la Moldavie, qu'étant données les analogies de Transylvanie, on a supposé être contemporains des sous-phases Uriul-Domănești et Tăuteu-Gurislău, datent de la même époque que les établissements et les sépultures de la dépression du Pruth moyen.

Toujours étayés des analogies de Transylvanie, on a supposé que hormis ceux-là il existerait également en Moldavie une phase plus nouvelle, contemporaine de la phase Moigrad-Hajdu-Böszörmény.

Pour le moment, ces déterminations chronologiques, fondées sur les dépôts et les découvertes fortuites d'objets en bronze en Moldavie, ont — par analogie avec les découvertes correspondantes de Transylvanie — un caractère provisoire et devront être vérifiées à l'occasion des futures recherches.

EXPLICATION DES FIGURES

Fig. 1. — Carte des établissements de la dépression du cours moyen du Pruth, qui datent de la fin de l'âge du bronze et du début de l'âge du fer.

Fig. 2. — Fragments de céramique de la fin de l'âge du bronze: 1. Dorobanți; 2—3. Trușești-Movila Șesul Jijiei.

Fig. 3. — Fragments de céramique de la fin de l'âge du bronze et du début de l'âge du fer: 1—2. Cârlig; 3. Jassy-Crucea Roșie; 5. Jassy-In lungul Vântului; 4, 6, 7. Trușești-Movila Șesul Jijiei.

Fig. 4. — Outils en os: 1. Trușești-Movila Șesul Jijiei; 2. Rusenii Noi.

Fig. 5. — Trușești-Movila Șesul Jijiei. Aiguille en os avec des protubérances sur le corps et ayant la tête perforée.

Fig. 6. — Jassy-In lungul Vântului. Faucille en bronze à bouton.

Fig. 7. — Trușești-Țuguileta. Vases provenant du cimetière qui date de la fin de l'âge du bronze et du début de l'âge du fer.

Fig. 8. — Faucilles en bronze à crochet: 1. Dersca (d'après Soulimirski); 2. Moșna; 3—5 Șerbești, 1/4.

Fig. 9. — Rafaila. Fibules en bronze du type « passementerie » (d'après Pârvan).

Fig. 10. — Râșești. Le dépôt d'objets en bronze (d'après Vasiliu). Cca 1/2.

Fig. 11. — Tansa. Faucilles en bronze à crochet (d'après Mărculescu).

Fig. 12. — Bucium. Sabre en bronze.

Fig. 13. — Poieniști. Sabre en bronze.

Fig. 14. — Haches à douille en bronze: 1. Tazlău; 2. Căndești; 3. Vlădeni; 4. Preușești; 5. Țibucani; 6. Rotunda.

Fig. 15. — Țigănești. Couteau en bronze.

Fig. 16. — Carte des dépôts et des découvertes d'objets en bronze isolés qui datent de la fin de l'âge du bronze et du début de l'âge du fer, de Moldavie.