

AȘEZĂRILE OMENEȘTI DIN SOCIETATEA PRIMITIVĂ DIN MOLDOVA

Raport asupra săpăturilor arheologice dela HĂBĂȘEȘTI-ROMAN

Săpăturile arheologice dela Hăbășești-Roman, având ca temă „Urmărirea așezărilor omenești în societatea primitivă din Moldova”, au început în ziua de 20 Iunie și au continuat fără întrerupere până la 10 August 1949.

Resturile coloniei primitive de pe teritoriul satului Hăbășești, comuna Strunga, se găsesc pe botul de deal numit *Holm*, situat la Nord de satul Hăbășești și la SSE de satul Strunga. Orientat aproximativ VSV-ENE, acest bot de deal, lung de aproape 200 m. și lat de cca 70 m. se leagă în chip organic de restul terenului printr'o vâlcea mai accentuată spre SV și mai pierdută spre V. În urma alunecărilor de teren, vârful botului de deal s'a surpat, așa încât în această parte (E) nu se poate preciza în chip categoric cât se prelungea terenul pe care s'a așezat colonia primitivă dela Hăbășești. Dar, deoarece botul de deal înaintază într'un fel de căldare nu prea mare (numită *questă* în terminologia geografică), a cărei formație este, firește, mai veche, și pe care deci botul de deal n'o putea închide, nu este probabil ca dealul să se fi prelungit prea mult în această direcție. Pe de altă parte, o porțiune din bot, ruptă acum 15—20 ani, a alunecat ca un sloi și s'a oprit la ca. 5—6 m. sub nivelul restului dealului, formând un fel de platformă.

Intrucât la poalele Holmului, atât spre SE cât și spre NV se află izvoare și fântâni bogate în apă, nu e de mirare că populația neolitică din această regiune a ales la un moment dat acest promontoriu, așa de bine apărat dela natură, spre a-și întemeia pe el o așezare stabilă.

Menționez aci că latura nordică a coloniei primitive a avut mult de suferit din pricina tranșelor și gropilor militare din timpul ultimului război. Alte gropi și tranșee au brăzdat marginea de Est a platformei amintite precum și alte puncte ale așezării, dar în planul anexat acestui raport nu figurează decât gropile și tranșeele din porțiunea săpată de noi și de pe latura nordică, celelalte urmând să fie trecute pe plan cu prilejul ridicării topografice complete ce va trebui făcută înainte de începerea campaniei de lucru a anului viitor.

Cercetarea preliminară, făcută de subsemnatul împreună cu d-l M. Petrescu-Dâmbovița, în ziua de 11 Iunie, ne-a indicat dela început că, pentru campania anului 1949, va trebui cercetată sistematic porțiunea dinspre E a coloniei primitive, căci această porțiune nu era cultivată. Planul săpăturilor trasat de mine, trebuia să ducă în chip firesc, la cercetarea întregii suprafețe libere. În acest

scop, lucrările au început printr'un șanț trasat în lungul și prin mijlocul botului de deal (Șanțul nr. 1 pe plan), care să poată fi ulterior prelungit în lungul întregii așezări, secționând-o astfel în două. Având, *pentru prima dată la noi în țară*, posibilitatea să urmărim pe scară întinsă problemele puse de o asemenea așezare omenească primitivă, am trasat o serie de șanțuri de cercetare, perpendiculare pe șanțul nr. 1 și paralele între ele, unele spre Sud și altele spre Nord, pentru identificarea resturilor locuințelor. Pe planul general al săpăturilor noastre, aceste șanțuri nu mai pot fi toate identificate ușor, deoarece multe dintre ele au fost lărgite după descoperirea resturilor locuințelor.

Pe de altă parte, pentru a constata dacă spre V, VNV și VSV colonia primitivă a fost sau nu prevăzută cu vreo lucrare de apărare, am săpat o tranșee și în această parte, și anume acolo unde cuta de teren ne arăta că, dacă a existat o asemenea lucrare, ea nu putea fi făcută decât acolo.

Rezultatele acestor săpături, reprezentând peste 2.500 m. p., se pot rezuma în felul următor :

1) S'a precizat în chip lămurit cărei epoci și cărei culturi aparțin resturile așezării primitive dela Hăbășești.

2) S'au identificat 12 locuințe, stabilindu-se forma și felul lor de construcție.

3) S'a constatat că într'adevăr locuitorii coloniei primitive de pe Holmul dela Hăbășești au întărit poziția naturală a locului prin șanțuri de apărare spre Vest.

4) S'a descoperit un material muzeistic interesant, deși foarte sărac față de marea suprafață săpată.



1. Toate observațiile de ordin stratigrafic, etc., făcute în cursul săpăturilor noastre, ne-au dus la concluzia că resturile de locuințe și inventarul descoperit cu prilejul acestor săpături *aparțin unui singur strat de cultură*, care se încadrează în faza cea mai veche a culturii ceramicii pictate de tip Cucuteni-Tripolje, dela sfârșitul epocii neolitice (prima treaptă a barbariei). Nicăieri nu am putut constata existența a două straturi deosebite de cultură. Pe de altă parte, toate gropile descoperite și cercetate metodic, s'au dovedit a cuprinde material identic cu acela risipit printre dărămăturile locuințelor, fiind prin urmare gropi în legătură cu aceste locuințe și nici decum gropile unor locuințe mai vechi.

Ca de obicei, resturile materiale ale vieții coloniei primitive dela Hăbășești apar încă din pătura de pământ vegetal (probabil un cernoziom degradat), aflându-se masate la baza acestui strat, la o adâncime ce variază între 20—35—40 cm, după cum pătura de pământ vegetal este mai groasă (pe porțiunea oarecum plată a Holmului) sau mai subțire (pe porțiunea Sudică, în pantă accentuată). Deoarece aceste resturi (inclusiv chirpicul¹⁾ ars provenit din dărămăturile locuințelor), suprapun în chip direct și chiar pătrund într'un strat de pământ galben-verzui (cu nuanțe cafenii) foarte tare și relativ impermeabil, toate resturile ceramice se află într'o stare foarte rea de conservare : zăcând într'o bae de apă în tot timpul ploilor și al topirii zăpezilor, ambele fețe ale vaselor au fost roase de agenții chimici, așa încât nu numai că ornamentele pictate au dispărut, dar chiar pereții vaselor au fost subțiați de multe ori la jumătate din grosimea lor originală.

Acest strat de pământ galben-cafeniu constituia desigur solul pe care s'au așezat și și-au construit locuințele oamenii coloniei primitive de aci. În unele locuri se pot distinge două nuanțe diferite în cuprinsul acestui strat, și numai analiza chimică va putea aduce lămuriri în privința acestor deosebiri ; sub stratul acesta se află pătura de argilă galbenă, în care n'au pătruns decât gropile amin-

1) Termenul „chirpic“ este întrebuințat pentru indicarea lipiturii de lut aplicate pe scheletul pereților locuințelor; nu este vorba aci de acele „cărămizi“ de lut uscat la soare, necunoscute în diferitele epoci ale barbariei.

tite. Aceste gropi, săpate în cuprinsul locuințelor sau lângă ele, ajung uneori până la 1,85 m adâncime (dela nivelul actual al solului), deși de obicei nu sunt atât de adânci, și conțin resturi întru totul asemenea aceloră din și chiar de deasupra masei de chirpic a locuinței respective.

Dar, deși ceramica din cuprinsul locuințelor se prezintă în condițiunile amintite, atât pasta din care sunt preparate vasele, cât și formele ne-au indicat dela început că este vorba de ceramică — la origină — pictată, aparținând fazei mai vechi (A) a culturii Cucuteni-Tripolje. Ulterior, după demontarea chirpicului, am descoperit în cuprinsul unora din locuințe (dar în special în locuința provizoriu indicată prin 6) și vase pe care s'a păstrat pictura trichromă tipică acestei faze, așa încât ceramica de acest fel aflată în gropi (unde pictura s'a păstrat mai întotdeauna pe vase și pe fragmente ceramice) nu reprezintă niciun fel de excepție.

Trebue totuși să semnalez chiar de acum un fapt asupra căruia voi reveni, și anume că pe câteva fragmente ceramice, am putut identifica pictură în dungi negre pe fondul albicios al vasului, care pare tipică pentru grupa B din ceramica fazei de tranziție Cucuteni A—B. Totodată, pe un vas parțial reconstituit, provenit din groapa uneia dinre locuințe, alături de elementele tipice pentru stilul trichrom A, se găsesc anumite elemente adesea întâlnite în unele grupe din faza de tranziție susamintită, iar pe buza interioară a vasului a fost pictat un ornament în dungi negre pe fondul vasului, care indică același început de evoluție spre grupele ceramice de tranziție.

Alături de ceramica cu ornamente pictate, cealaltă grupă caracteristică este formată de ceramică cu ornamente incizate (linii, puncte și găurele apăsate, ca acelea din categoria descrisă la Cucuteni de Hubert Schmidt în grupa „tiefverziert”), în care nu lipsesc elementele grupei considerate proto-cucuteniene. Se poate însă afirma cu certitudine, pe baza condițiunilor absolut clare de descoperire, că la Hăbășești această categorie — care se leagă chiar de unele manifestări ale ceramicii pre-cucuteniene dela Izvoare — este contemporană cu ceramica pictată, întocmai ca la Cucuteni. Firește, această situație nu contrazice întru nimic constatările făcute la Izvoare, deoarece pare acum clar că înainte de faza ceramicii trichrome tip Cucuteni A, a existat și o fază de evoluție care nu cunoștea pictura în trei culori.

2. Cele 12 locuințe identificate și degajate complet de noi constituie un ansamblu până acum unic în cercetările arheologice de pe teritoriul țării noastre, putându-se compara numai cu descoperirile similare, desigur mai ample, din U.R.S.S.

Intr'adevăr, mijloacele materiale excepționale puse la dispoziție, precum și faptul că stratul de cultură este foarte puțin adânc (cu excepția gropilor), ne-au îngăduit să săpăm o suprafață neobicinuit de mare pentru o singură campanie de lucru, așa încât s'au putut degaja aproape în întregime resturile arheologice de pe porțiunea estică a botului de deal. Desigur, chiar aci sunt anumite completări de făcut; dar în general s'ar părea că locuințele erau dispuse în trei șiruri, unul pe versantul sudic, altul pe o linie oarecum centrală, și al treilea spre Nord. În orice caz, sigur este faptul că, în timp ce locuințele dinspre Sud merg până în imediata apropiere de râpă, acelea dela Nord se țin la o distanță destul de însemnată de marginea platoului, lucru explicabil dacă ne gândim că vânturile bat aproape permanent din această parte, chiar în timpul verii. Pe de altă parte, în locuințele ale căror resturi n'au suferit prea mult de distrugerile ulterioare și de prăbușirea vârfului botului de deal, se poate constata aproximativ aceeași orientare, având în linii generale direcția NE—SV sau ENE—VSV. Aceasta dovedește că nu se poate vorbi despre construirea la întâmplare a locuințelor în cuprinsul coloniei¹⁾.

1) Singura excepție pare a fi, deocamdată, constituită de locuința 1b—1b.

Toate locuințele au fost construite la suprafața solului, și nici nu se poate pune problema unor eventuale locuințe parțial săpate în pământ. Ele au fost mistuite de un incendiu violent, care a distrus întreaga colonie; după aceea, locuirea Holmului a încetat pentru totdeauna: un cuțit de fier și o fibulă din acelaș metal, descoperite în șanțul nr. 18, sunt elemente cu totul izolate, care — cel puțin în porțiunea cercetată până acum — nu se leagă de nici o altă urmă de locuire din epoca respectivă.

Așa precum pare a rezulta în chip concludent din resturile pereților, forma locuințelor a fost dreptunghiulară. Mai greu ar fi de precizat în chip categoric dimensiunile lor. Într'adevăr, deși mulți pereți par a fi căzut în bloc, nu se poate afirma că, în toate cazurile, întinderea resturilor masate de chirpic ars reprezintă cu siguranță și întinderea locuințelor respective, căci teoretic s'ar putea admite că unii pereți vor fi căzut în interiorul locuinței, iar alții în afară. Totuși, anumite constatări făcute aproape în totalitatea cazurilor, ne îndreptătesc să spunem că pereții au căzut, dacă nu întotdeauna, aproape întotdeauna în interiorul locuințelor, așa încât suprafața acoperită în chip relativ uniform cu chirpic ars poate fi considerată ca reprezentând suprafața aproximativă a locuinței respective. Acolo unde s'au descoperit porțiuni mari de pereți căzute în bloc, unele de pari, bețe și nuele care constituiau scheletul locuințelor se găsesc, în aproape totalitatea cazurilor, pe fața inferioară a masei de chirpic, în timp ce fața de deasupra este netedă, ceea ce ne-a făcut la început să credem că am putea avea de a face cu „platforme”. Deși n'am găsit nicăieri găuri care ar putea fi atribuite parilor de susținere ai scheletului locuințelor, totuși nu încapă nici o îndoială că acest schelet era făcut întocmai cum se face și astăzi în regiunea Hăbășești (și în atâtea altele): o serie de pari groși (cu secțiune rectangulară sau circulară) la oarecare distanță unul de altul, care constituie așa numitele „furci” ale casei, iar între ei pari mai subțiri, bețe groase, sau (mai rar) nuele paralele. Peste acest schelet se aplica lutul și astfel se ridicau pereții; în timpul incendiului puternic, explicabil prin marea cantitate de lemnărie care intra în pereții locuinței și desigur și în grinzile acoperșului, lutul s'a transformat în adevărată cărămidă, păstrând amprente perfectă ale parilor, bețelor și nulelor. Uneori se constată pe pereți și urme de fețuială de culoare albicioasă.

În ceea ce privește acoperișul, nu-l putem aduce deocamdată în discuție, deoarece într'un raport sumar nu se pot prezenta decât rezultate certe, iar noi n'am găsit nici un element care să ne îndreptătească să ieșim din domeniul ipotezelor.

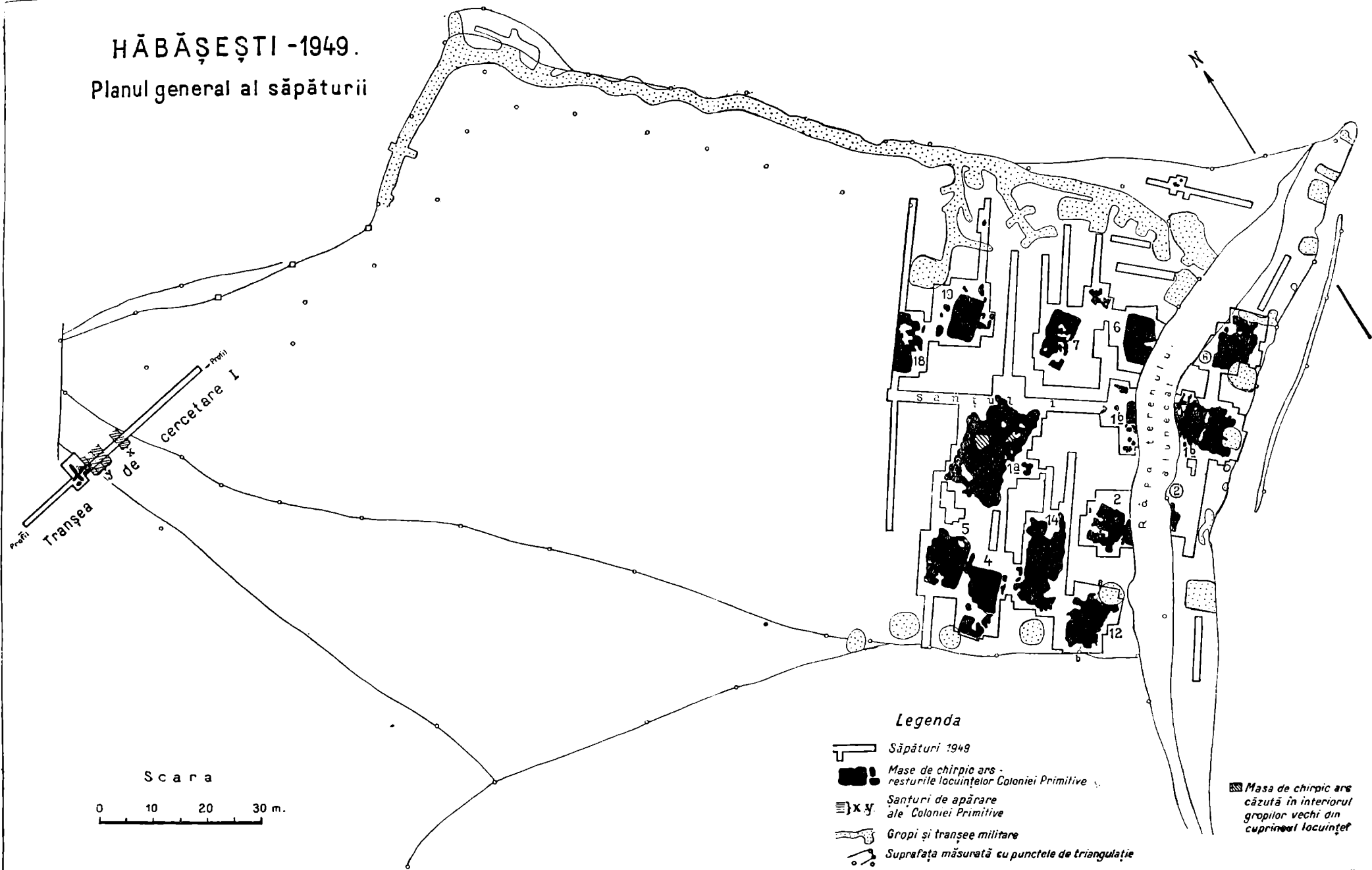
În cuprinsul niciuneia dintre locuințe nu s'au găsit urme de podea special amenajată — și nici măcar acele straturi suprapuse de lut albicios, care, în alte locuri, indică urmele „podelelor” de locuire. Este clar că „podeaua” era însuși solul bătătorit. O dovadă concludentă, printre altele, o constituie faptul că, în locuința (6), după ridicarea masei de chirpic provenită din dărâmurile pereților arși, s'au găsit o serie de vase, firește sparte, dar majoritatea întregibile, chiar pe sol, acolo unde se vor fi aflat în clipa izbucnirii incendiului. În această privință, constatările noastre, absolut clare, nu confirmă vechea ipoteză că aceste resturi de chirpic ar trebui considerate drept „platforme”, adică podele de locuință.

Deocamdată nu putem afirma că unele goluri—intrânduri în masa de chirpic, la una sau alta dintre locuințe ar putea indica ușa sau ușile respective, deoarece nu s'au putut face observații concludente. Câteva fragmente de pereți foarte subțiri și cu urme de nuele pe ambele fețe, ne îndreptătesc să vorbim despre existența unor pereți interiori — despărțitori în cuprinsul aceleiași locuințe, fără ca deocamdată să se poată face precizări în această privință. Ținând însă seama de dimensiunile locuințelor — dintre care locuința cea mai mare se apropie de 200 m.p. — nu încapă nicio îndoială că trebuie să presupunem că locuințele erau despărțite prin încăperi interioare.

Resturile de vetre, destul de puțin numeroase, ca și acelea de cuptoare, nu ne pot da încă nici ele lămuriri suficiente în această privință. Menționez totuși că

HĂBĂȘEȘTI -1949.

Planul general al săpăturii

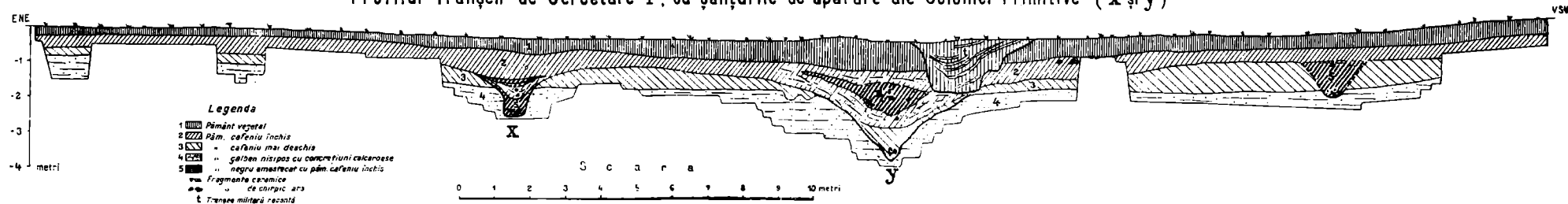


HĂBĂȘEȘTI - 1949

Profilul peretelui de Nord al șanțului 1



Profilul Tranșei de Cercetare I, cu șanțurile de apărare ale Coloniei Primitive (x și y)



problema cuptoarelor, din cuprinsul și din afara locuințelor, va trebui să fie urmărită cu cea mai mare atenție în campania viitoare, deoarece descoperirile de până acum arată că aproape fiecare locuință a avut cel puțin un asemenea cupor construit din plăci de lut ars, fie circulare, fie rectangulare și cu colțurile rotunjite, având găuri perforante, ca și găuri neperforante.

Majoritatea cuptoarelor interioare par a fi fost situate în gropi circulare, săpate la vreo 30 cm. sub nivelul solului respectiv, adică al podelei locuințelor.

Pe de altă parte, în afară de cuptoarele exterioare, s'au putut identifica în preajma unora dintre locuințe resturi masate de chirpic ars, care nu pot proveni dela dărâmurile răvășite ale locuințelor propriu zise, ci dela anumite anexe, situate la 2—5 m., de locuință. Această constatare impune ca, în viitor, să săpăm întreg terenul dintre locuințe, cu excepția unor fășii care să nu poată acoperi nici o astfel de anexă. Deocamdată preferăm însă să nu discutăm rostul acestor anexe, pentru a nu rămâne în domeniul pur al ipotezelor.

O altă problemă importantă în legătură cu felul de viață al locuitorilor coloniei primitive dela Hăbășești este aceea a locului pe care îl ocupau, în locuințe și lângă ele, vasele și celelalte obiecte de folosință comună sau în legătură cu credințele religioase. Despre locul diferitelor obiecte, ca și despre acela al figurinelor de lut anthropomorfe și zoomorfe, nu se poate spune încă nimic concludent. Dar în ceea ce privește olăria, s'a putut face o dublă constatare, deosebit de concludentă. Pe de o parte, în cuprinsul dărâmăturilor fiecărei locuințe se aflau resturile câtorva vase, de cele mai multe ori nu prea numeroase; ele sunt uneori în cantitate mai mare în preajma gropilor și a cuptoarelor. Pe de altă parte, în preajma dărâmăturilor, există aproape în fiecare locuință o zonă în care resturile ceramice sunt extrem de numeroase, în timp ce dealungul altor pereți nu se găsește nici un ciob. Desigur, faptul că aceste zone cu cioburi împrăștiate sunt destul de întinse, se datorește răvășirilor ulterioare, din perioada în care dărâmurile locuințelor și celelalte resturi au stat descoperite în ploaie și vânt, înainte de formarea stratului de pământ vegetal care le-a acoperit treptat. Dar poziția acestor zone nu poate fi întâmplătoare. Într'adevăr, locuințele nu sunt *niciodată* complet înconjurte cu resturi ceramice, ci dimpotrivă acestea din urmă se află numai dealungul unui perete sau a doi pereți. Despre o regulă generală nu se poate vorbi, căci în unele cazuri zonele de cioburi se află spre NE și E, iar în alte cazuri ele sunt situate la VNZ. Se pune totuși întrebarea dacă nu cumva aceste zone de cioburi nu vor putea lămuri, pentru fiecare locuință în parte, problema intrării (sau intrărilor) acesteia, deoarece este firesc să presupunem că vasele (ulterior sfărâmate) se aflau la îndemâna gospodăriei, deci lângă intrare, și nu în spatele casei. Această posibilitate trebuie urmărită cu toată atenția în săpăturile viitoare.

Deasemenea important este faptul că resturile de chiupuri mari — așa numitele vase de provizie — se găsesc întotdeauna în cuprinsul locuinței și *niciodată* în afara ei, ceea ce arată că, din pricina dimensiunilor lor, aceste vase nu erau transportate dintr'un loc într'altul. Pe de altă parte, întrucât vasele exterioare erau desigur de întrebuințare curentă, s'ar putea trage și concluzia că așezarea primitivă de pe Holm a fost distrusă de incendiu în cursul unui anotimp când gospodăria putea fi făcută în mare măsură în preajma locuințelor, deci *nu* iarna.

Însfârșit, înainte de a trece mai departe, cred necesar să mă opresc și asupra unei probleme de ordin general în legătură cu construirea locuințelor de pe latura meridională a coloniei. Spre deosebire de porțiunea centrală și de aceea *nordică*, porțiunea sudică a Holmului nu este plată, ci prezintă o pantă foarte accentuată; în acest fel, între extremitatea de NNE și cea de SSV a locuințelor de pe porțiunea Sudică a Holmului, există o diferență de nivel ce ajunge până la 1,50 m. Ni se pare incontestabil că pe o pantă atât de accentuată nu s'ar fi putut construi locuințe cu orientarea constatată de noi, așa încât, dacă și pe vremea când se desfășura aci viața coloniei primitive, terenul prezenta aceeași pantă, ar trebui să presupunem că locuințele de pe această porțiune, vor fi fost construite în felul actualelor locuințe din regiunile de dealuri, adică cu o substructură în partea de jos a pantei, pentru ca în acest fel podeaua locuinței să fie orizontală.

Cred totuși că nu se poate vorbi despre un asemenea sistem de construcție, atât pentru că el era prea complicat și ar fi cerut într-adevăr o platformă pentru podea, cât și pentru că dărâmurile arse ar fi alunecat spre vale, cu prilejul prăbușirii pereților incendiati, împrăștiindu-se spre și în râpă, și n'ar mai fi putut rămâne masate, cum le-am descoperit noi după atâtea mii de ani. Deaceia înclin să cred că panta accentuată de pe latura de Sud a coloniei este de dată mai recentă și trebuie pusă în legătură tot cu alunecările de teren amintite. Firește, în această privință, o expertiză geologică ar putea aduce lămuriri categorice, dar argumentul expus mai sus, cât și faptul că — în urma acestor bănuite alunecări de teren — masa de chirpic a uneia dintre locuințe (nr. 4) s'a rupt în două, o parte deplasându-se spre vale, ne îndreptățește să credem că panta dinspre Sud, dacă va fi existat și în vremea aceea, va fi fost mult mai dulce.

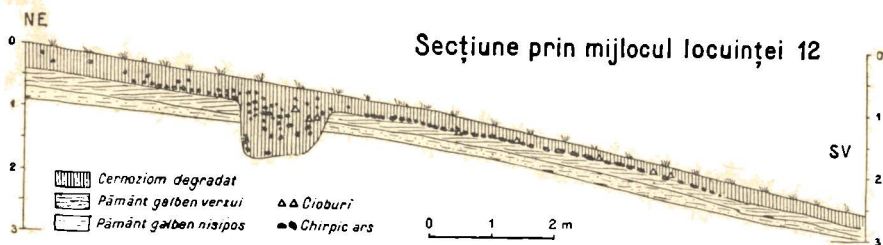
3. — Prin tranșeea noastră de cercetare nr. I s'a putut constata în chip sigur că această colonie primitivă a fost întărită printr'un sistem de șanțuri de apărare: unul mai lat și mai adânc, spre exterior (y) și altul mai puțin adânc și mai îngust, spre interior (x). La Vest de șanțul principal de apărare, tranșeea noastră a secționat o groapă, probabil de lângă o locuință; impregurările nu ne-au permis să lărgim aci săpătura, dar este de presupus că săpăturile viitoare vor confirma impresia noastră că este vorba de o groapă, și nu de un alt șanț de apărare.

Pentru a nu extinde prea mult acest raport sumar, nu putem da prea multe detalii în legătură cu șanțurile de apărare, dar menționăm câteva fapte: a) deocamdată nu se poate preciza ce au făcut locuitorii coloniei primitive cu pământul scos din săparea șanțurilor, deoarece între acestea nu se află niciun val de pământ galben, ¹⁾ b) Șanțurile au fost umplute în timp ce colonia dăinuia pe Holm, așa precum rezultă din faptul că la Vest de șanțul principal, în imediata lui vecinătate, s'au descoperit resturile unei anexe de locuință (chirpic ars), aflate pe un nivel superior aceluia dela care s'a început săparea șanțului: deci e vorba de o construcție ulterioară săpării șanțului. De altfel, e logic să nu putem admite o locuire în afara șanțurilor de apărare, câtă vreme acestea aveau încă acest rol. De aceea e de presupus că umplerea șanțurilor s'a făcut cel puțin parțial în chip intenționat, pentru ca în acest fel locuințele așezării să se poată întinde și mai spre Vest. c) În ceea ce privește pământul cu care sunt umplute șanțurile, nu credem că poate fi acela care a fost scos din ele. De altfel, o privire atentă a secțiunii reprodusă de noi, ne convinge de aceasta. Fundul ambelor șanțuri e umplut cu pământ cafeniu închis, peste care s'a depus o pătură de pământ mult mai galben. Dacă umplerea porțiunii de fund s'ar fi făcut neintenționat, și în urma părăsirii coloniei, atunci pătura de pământ galben ar fi trebuit să se afle la fund și în nici un caz nu avea cum să suprapună pământul cafeniu. Abia pătura de pământ cafeniu amestecat cu mult pământ negru, care suprapune la rândul ei pătura de pământ galben, ar putea fi datorită unei umpleri neintenționate, făcută atunci când în preajmă se depusese o oarecare pătură de pământ vegetal. De altfel, în cele două șanțuri această pătură conține cele mai multe resturi ceramice și fragmente de chirpic care pot proveni dela locuință (sau anexa de locuință) vecină și deci e probabil că s'a depus *după* incendierea și părăsirea coloniei. Totuși și sub această pătură, adică sub actualul strat de pământ negru vegetal, s'a constatat în șanțul principal de apărare (y) o pătură de pământ cafeniu amestecat cu galben, așa încât chiar partea de sus a șanțului pare să fi fost umplută intenționat. d) Faptul că în aceste șanțuri s'au găsit și unele resturi (fragmente ceramice, cărbuni și mici fragmente de chirpic ars), nu contrazice concluziile noastre de mai sus, care totuși trebuie considerate drept provizorii, ră-

3) Sugestia, potrivit căreia acest pământ ar fi putut fi întrebuințat la pereții locuințelor, ar trebui să însemne că cele mai multe locuințe au fost făcute abia după săparea șanțurilor de apărare. Pe de altă parte, din cele 2 șanțuri cred că s'a scos o cantitate de lut mai mare decât aceea care a putut fi întrebuințată la pereții diferitelor locuințe ale coloniei dela Hăbășești.

mânând ca cercetările viitoare pe o scară mai întinsă, să le confirme sau, dimpotrivă, să ne impună alte explicații.

4. — În ceea ce privește inventarul descoperit, ne mulțumim aici cu o enumerare foarte sumară a diferitelor categorii: a) Ceramică aparținând celor două categorii amintite (polychromă și cu ornamente incizate). b) Unelte de silex și de piatră lustruită. c) Câteva fragmente de idoli antropomorfi de lut, care se încadrează, prin formă și ornamentație, în plastica fazei mai vechi (A) a culturii Cucuteni-Tripolje; singura excepție este constituită de un idol plat, cu ornamente în șiruri de găurele adâncite, având o formă care amintește pe aceea a idoloilor „en violon” din regiunile egeice. d) Plastica zoomorfa, destul de bogată, este reprezentată prin câteva zeci de patrupede cornute. e) Alte diferite obiecte de lut, puține la număr, între care amintim și câteva fusaiole. f) În sfârșit, trebuie menționate și un număr de oase de animale domestice, a căror identificare certă va fi făcută prin studierea lor de către un specialist.



Remarcăm lipsa totală a greutateilor de lut pentru plasă, explicabilă prin faptul că în imediata apropiere nu se află nici o apă în care să se fi putut pescui cu plasa. Deasemenea trebuie amintită lipsa oricărui obiect de aramă.



Concluziile expuse mai sus cu prilejul discutării diferitelor probleme, pot fi rezumate precum urmează:

Resturile arheologice de pe Holmul dela Hăbășești aparțin toate culturii ceramice pictate Cucuteni-Tripolje, și anume fazei A. Ele trebuie situate deci în cuprinsul epocii neolitice (treapta de jos a barbariei). Unele elemente ne fac să presupunem că „momentul” cronologic și cultural surprins de incendiul care a mistuit așezarea, trebuie situat în preajma apariției primelor semne ce indică faza de tranziție A-B. Totuși, atât unele dintre ornamentele policrome cât și o serie de forme de vase, alături de prezența ceramicii adânc-incizate în cantitate destul de mare, par a cere o datare mai puțin târzie și anume în plină fază A. Pe de altă parte, o serie de observații în legătură cu ornamentarea pictată de aici ne fac să ne punem întrebarea dacă benzile liniare pictate din ceramica fazei A n’au avut un rol mai mare la nașterea diferitelor grupe ale ceramicii de tranziție (în care predomină benzile liniare) decât rolul atribuit de noi înșine cu alt prilej.) Oricum ar fi, este clar că această fază a neoliticului nostru nu aparține unui neolitic vechi, ci se încadrează în neoliticul final, așa încât ca moment de evoluție socială ne aflăm la sfârșitul treptei inferioare a barbariei și aproape de începutul treptei ei de mijloc.

Ocupațiile principale ale populației acesteia erau agricultura — faza „sapei primitive”, după expresia arheologului sovietic Ravdonikas, 2) precum dovedesc, între altele boabele de grâu calcinat descoperite într’un vas din locuința nr. 12,

1) V. Dumitrescu, La station préhistorique de Traian, în Dacia IX-X, p. 11—114.

2) V. I. Ravdonikas, Istoria pervobâtного obščestva, vol. II, Leningrad, 1947.

și creșterea vitelor, după cum ne arată oasele de animale domestice și nenumăratele figurine de cornute.

Precizări mai amănunțite trebuie așteptate tot dela săpăturile viitoare, când se vor putea trage concluzii amănunțite asupra tuturor problemelor pe care le pune desgroparea sistematică și integrală a unei colonii primitive, concluzii pe care deocamdată nu le-am putea formula decât sub formă de ipoteze cu multe puncte de întrebare.



Incheind acest raport sumar, adaug cele ce urmează : pentru ca în cursul celor 3 luni de lucru ale campaniei viitoare (circa 1 Iulie—1 Octombrie 1950) să se poată termina desgroparea completă a coloniei primitive de pe Holmul dela Hăbășești, cred că va fi necesar de un colectiv mai mare, care, sub conducerea responsabilului șantierului, să lucreze simultan cu trei echipe de lucrători în trei sectoare ale așezării. Fiecăreia dintre aceste echipe îi va reveni sarcina de a epuiza cercetarea sectorului respectiv de pe Holm și de pe terenul imediat învecinat. Pe de altă parte, este strict necesară o ridicare topografică prealabilă, pentru ca, dela început, să se poată transpune pe planul definitiv toate lucrările ce se vor efectua. Lucrându-se intens în felul acesta, cred că se vor putea desgropa în întregime — pentru întâia oară în țara noastră — resturile unei așezări din epoca neolitică (treapta inferioară a barbariei).

F. Adrian, H. Dumitrescu, V. Dumitrescu, C. Mătasă, M. Petrescu-Dâmbovița, A. Popescu, O. Tudic.

Responsabili

V. DUMITRESCU și M. PETRESCU-DAMBOVIȚA