

## ȘANTIERUL ARHEOLOGIC TRUȘEȘTI

(r. TRUȘEȘTI, reg. SUCEAVA)

În anul 1953 s-au continuat săpăturile arheologice de la Trușești, atât în așezarea neolitică din fazele Cucuteni A și B de pe înălțimea Țuguieta, cât și în așezarea de la începutul primei epoci a fierului de pe locul denumit Movila Șesul Jijiei, din albia majoră a Jijiei. De asemenea, s-au continuat și cercetările de suprafață din regiune, care au fost începute în anul 1952.

Toate aceste lucrări s-au efectuat timp de aproape trei luni, în intervalul de la 5 iulie la 1 octombrie.

### A. ÎNĂLȚIMEA ȚUGUIETA

Obiectivul principal al săpăturilor din 1953, ca și al acelor anterioare din 1951 și 1952, a fost așezarea neolitică din faza Cucuteni A. Prin noile săpături urma să se completeze planul locuințelor și să se continue observațiile relativ la sistemul lor de construcție, să se adune mai multe date relativ la felul de viață și de gândire al oamenilor care au locuit aici și să se precizeze dacă așezarea a fost sau nu întărită cu unul sau eventual două șanțuri de apărare. În afară de aceasta, trebuia să se lămurească din punct de vedere stratigrafic resturile de locuire din faza Cucuteni B și să se cerceteze dacă pe locul săpăturilor mai sînt și alte morminte de la începutul primei epoci a fierului și din epoca migrațiilor, în continuarea aceloră descoperite în anii precedenți.

Pentru aceasta, în prima fază a săpăturilor s-a lungit șanțul median cu încă 46 m spre est și s-au șanțuit cele două suprafețe, de la nord și sud, în același mod ca și în anul 1952, prin șanțuri de cîte 1 m și 2 m lățime, nerămînînd necercetată nici o porțiune mai mare de teren de 2, 20 m. Apoi, în a doua fază, s-au făcut largiri, deschizîndu-se suprafețe în dreptul locuințelor și anexelor. În felul acesta, s-a cercetat în 1953 o suprafață nouă de peste 3500 m<sup>2</sup>, cu lungimea de 46 m și lățimea maximă de 90 m, în care s-au descoperit toate locuințele și anexele, precum și cea mai mare parte din gropi și morminte (pl. I). Paralel cu aceasta, s-a terminat de săpat cea mai mare parte din gropile identificate și nesăpate în 1952 și s-au mai săpat două tranșee de cercetare, dintre care unul lung (nr. I) de 77 m × 1, 50 m și altul scurt (nr. II) de 14 m × 1, 50 m, în regiunea văiugii depresionare din spre capătul de ENE al așezării, precizîndu-se o porțiune redusă din traseul șanțului de apărare de pe versantul din spre așezare.

Pînă în prezent, în cele trei campanii de săpături, din 1951, 1952 și 1953, s-a cercetat în total pe Țuguieta o suprafață de peste 12 500 m<sup>2</sup>, cu lungimea maximă

de 210 m și cu lățimea de 30 m pînă la 90 m. În această suprafață s-au cercetat toate locuințele, anexele, resturile de cuptoare de ars oale, majoritatea gropilor, cimitirul de la începutul primei epoci a fierului și mai multe morminte de înhumăție răzlețe din prima epocă a fierului și din epoca migrațiilor.



În suprafața nouă din anul 1953 s-au descoperit 13 locuințe mici și mijlocii, 8 anexe și 33 gropi, dintre care s-au săpat în întregime 12 locuințe, 5 anexe și 30 gropi. În afară de acestea, s-au mai săpat încă 13 gropi din suprafața cercetată în 1952 și s-a descoperit șanțul de apărare al așezării. Dacă se adaugă aceste date la acelea mai vechi, din 1951 și 1952, rezultă că pînă în prezent în cei trei ani de săpături, din așezarea neolitică din faza Cucuteni A de pe Țuguieța, s-au cercetat în întregime 42 locuințe, 19 anexe, 11 porțiuni cu plăci perforate parțial de la cuptoare de ars oale și 106 gropi, dintre care unele s-ar putea să fie mai noi, din faza Cucuteni B sau eventual de la începutul primei epoci a fierului.

Descoperirea unui număr mai mare de locuințe a permis să se facă observații mai concludente relativ la dispoziția lor în cuprinsul satului neolitic, precum și la sistemul lor de construcție. Astfel, din datele de pînă acum, rezultă că locuințele descoperite recent sînt masate în centrul satului neolitic, ne mai fiind dispuse acolo în două șiruri, ca în suprafețele cercetate anterior. Din acest punct de vedere planul așezării din faza Cucuteni A de la Trușești, atît cît este cunoscut, se deosebește de acela al așezării neolitice de pe Holmul de la Hăbășești<sup>1</sup>.

În general, locuințele descoperite în 1953, prin forma și dimensiunile lor se aseamănă cu acelea cercetate în campaniile anterioare. Astfel, forma lor este rectangulară, iar suprafețele lor variază între 24 și 96 m<sup>2</sup>, ele fiind de obicei mai mici în sectorul sudic și mai mari în cel nordic. În schimb, cele mai multe locuințe sînt orientate E-V și numai puține dintre ele au o orientare nord-sud, nord-nord-est-sud-sud-vest și nord-nord-vest-sud-sud-est. La fel, starea de conservare a locuințelor descoperite recent este în general mai bună, întrucît cele mai multe dintre ele se află la adîncimi mai mari, care variază de obicei între 0,50 m și 0,75 m. În special platformele locuințelor din sectorul nordic sînt mai bine conservate decît în cel sudic, unde sînt mai deranjate. Golurile din masa de lipituri se datoresc gropilor Cucuteni A de sub locuințe, gropilor mai noi decît locuința, din faza Cucuteni B sau eventual de la începutul primei epoci a fierului, precum și uneori gropile de morminte din epoca migrațiilor.

Locuințele mici au fost folosite probabil de către familiile separate, iar acelea mijlocii de către familiile înrudite în linie maternă și cu o gospodărie comună. În legătură cu aceasta, din cercetările de pînă acum sînt indicii pe baza cărora se poate presupune că unele locuințe mijlocii au fost împărțite în interior în cel puțin două încăperi.

Observațiile recente relativ la sistemul de construcție al locuințelor confirmă pe acelea mai vechi, obținute în campaniile anterioare. Din acest punct de vedere și cu prilejul noilor cercetări s-a constatat că cele mai multe locuințe au fost construite pe o platformă din lemne despicate, în formă de loasbe sau blăni, suprapuse uneori peste alte resturi sporadice de locuire tot din faza Cucuteni A.

---

<sup>1</sup> Cf. «Studii și cercetări de istorie veche», anul IV, 1953, nr. 1—2, p. 10, unde se emite ipoteza că și locuințele neolitice din faza Cucuteni A de pe Holmul de la Hăbășești să fi fost dispuse în mai multe șiruri de-alungul așezării și nu în cercuri concentrice, ca în cunoscuta așezare tripoliană de la Kolomișcina, așa cum s-a presupus.

În afară de aceasta, s-au obținut și câteva date noi privind podeaua locuințelor, unele piese decorative de pe pereți și eventual o fereastră.

Astfel, prin secționarea unor porțiuni mai bine conservate din platformă s-a constatat că ea este formată în cea mai mare parte numai din loasbe sau blăni sau din loasbe care alternează cu blănille. În afară de aceasta, s-a mai observat cum în unele cazuri același lemn la un capăt și pe o porțiune din lungimea lui este despicat în formă de loasbă, iar spre celălalt capăt este cioplit în formă de blană. În acest caz nu poate fi vorba de o înădire, cum s-a presupus mai de mult, deoarece s-a observat clar pe dosul unor bucăți din lipitura podelei cum s-a trecut de la forma de loasbă la aceea de blană.

Ca noutate, în ceea ce privește pereții, trebuie amintite doar bucățile de lut în formă de butoni plați sau ovali, care au avut probabil un rol decorativ.

În interiorul locuințelor s-au găsit puține elemente de construcție. Astfel, pe lângă porțiuni din vatra sobei și eventual din prisma de pe podeaua locuinței sau mai rar din vatra feșuită direct pe pământ, asemănătoare cu cele descoperite în campaniile anterioare, s-au mai găsit câteva resturi dintr-un perete cu o deschidere mai mare rotundă, probabil din dreptul unei ferestre, precum și trei piese mari de cult din lut amestecat cu pleavă, păstrate mai mult sau mai puțin fragmentar. De asemenea, prin cercetările recente s-au căpătat unele informații noi relativ la anexele

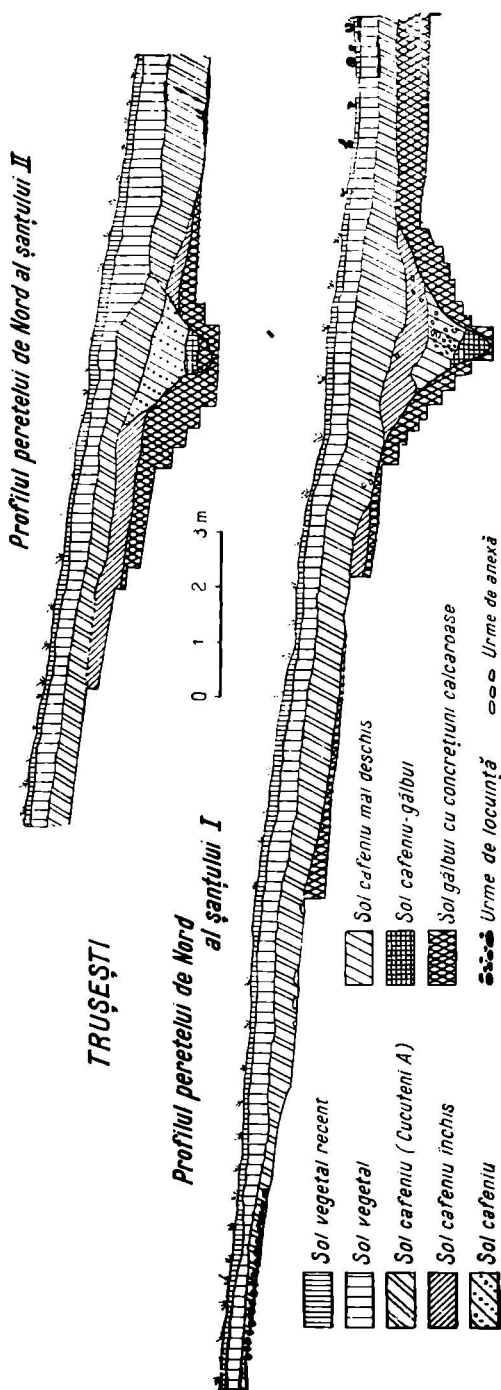


Fig. 1. — Trușești-Tuguieța. Profilul pereților de nord-sud ale șanțurilor I și II prin șanțul de apărare.

locuințelor și la gropile din sectorul central al așezării. În ceea ce privește anexele, s-a constatat că în interiorul lor înafară de o placă cu gardină de întrebuințare neprecizată, se găsesc foarte puține plăci perforate parțial de la cup-toarele de ars oale; acestea din urmă fiind masate dincolo de centru, în spre capătul de vest al așezării.

De asemenea, s-a observat că în sectorul central al așezării sînt mai puține gropi decît în suprafețele cercetate anterior. Înafară de aceasta, s-a precizat, că unele dintre ele sînt mai noi, datînd probabil din vremea locuirii din faza Cucuteni B sau de la începutul primei epoci a fierului.

• Un alt rezultat important al cercetărilor din 1953 este descoperirea șanțului de apărare, în dreptul văiugii depresionare, din spre capătul de est-nord-est al așezării (fig. 1). Șanțul acesta săpat pe versantul din spre așezare, probabil pentru mărirea eficacității apărării, se află la o distanță relativ mică față de ultimele locuințe și anexe din faza Cucuteni A din sectorul cercetat. Aceasta înseamnă că locuirea din faza Cucuteni A s-a extins mult, coborînd și în pantă, în spre șanțul de apărare, pe care, din datele de pînă acum se pare că nu-l depășește. De altfel, în urma săpăturilor reduse efectuate dincolo de acest șanț, s-au găsit doar unele silexuri paleolitice patinate, probabil din aurignacian și cîteva fragmente ceramice, dintre care unele datează din neolitic, dintr-o fază neprecizată a culturii Cucuteni, iar altele de la sfîrșitul epocii bronzului, aparținînd grupului Monteoru din nordul Moldovei.

Deocamdată, cu ajutorul a două tranșee de cercetare, s-a identificat numai o porțiune redusă de la capătul de nord al șanțului de apărare. Prin cercetările viitoare urmează să se lămurească traseul acestui șanț, posibilitatea existenței unui al doilea șanț, ca și problema intrării în așezare.

Șanțul de apărare de la Trușești face parte din sistemul de fortificații neolitice, caracterizat prin șanțuri deschise, care este cunoscut la noi în unele așezări neolitice din Moldova, sud-estul Transilvaniei și sud-vestul Olteniei. În ceea ce privește Moldova, din cercetările de pînă acum s-a constatat că șanțurile acestea sînt caracteristice pentru așezările din faza Cucuteni A de la Cucuteni, Hăbășești și Frumusița. Întărirea așezărilor din această vreme, cu unul sau două șanțuri de apărare, s-a pus în legătură cu pătrunderea în Moldova a unor elemente străine de origine răsăriteană, denumite impropriu Cucuteni C<sup>1</sup>, sau în anumite cazuri cu o împrejmuire pentru vite<sup>2</sup>. Este însă mai probabil că importanța economică, socială și culturală la care au ajuns triburile din unele așezări neolitice din faza Cucuteni A a determinat întărirea împotriva atacurilor societăților dușmane vecine din afara tribului respectiv<sup>3</sup>. Această explicație nu exclude totuși posibilitatea, ca uneori aceste șanțuri să fi fost folosite și ca apărare contra animalelor sălbatice sau pentru izolarea turmelor de locuințe și de proviziile de nutreț, ca de exemplu cele două șanțuri de la Köln-Lindenthal<sup>4</sup>.

<sup>1</sup> Vezi I. Nestor, *Der Stand der Vorgeschichtsforschung in Rumänien*, în 22. Ber. d. röm. germ. Komm., 1932, p. 37, și M. Petrescu-Dîmbovița, Date noi asupra înmormîntărilor cu ocră în Moldova, în «Studii și cercetări de istorie veche», anul I, 1950, nr. 2, p. 123. De asemenea, pentru observațiile relativ la denumirea ceramicii Cucuteni C, vezi și I. Nestor, Probleme noi în legătură cu neoliticul din R.P.R., în «Studii și cercetări de istorie veche», anul I, 1950, nr. 2, p. 215.

<sup>2</sup> «Studii și cercetări de istorie veche», anul II, 1951, nr. 1, p. 86.

<sup>3</sup> Pentru acest fel de a explica cauzele întăririi așezărilor neolitice din interiorul triburilor dunărene, cf. Jirij Neustupnj, *Fortifications appartenant à la civilisation danubienne néolitique*, extras din «Archiv. Orientalni Journal of the Czechoslovak Oriental Institute», 1950, vol. XVIII, p. 144.

<sup>4</sup> Cf. Werner Buttler-Waldemar Haberey, *Die bandkeramische Ansiedlung bei Köln-Lindenthal*, în «Römisch-germanische Forschungen», Berlin—Leipzig, 1936, vol. II, p. 20.

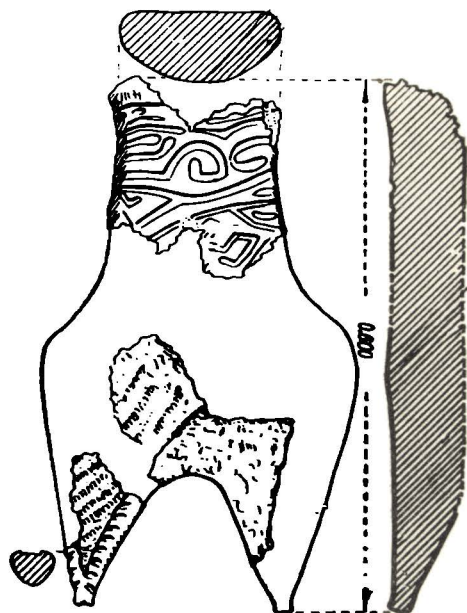


Fig. 2. — Truşeşti-Ţuguieţa. Idol antropomorf de dimensiuni mari (reconstituire).



Fig. 3. — Truşeşti-Ţuguieţa. Reconstituirea piesei mari de cult din locuinţa XXXVIII din faza Cucuteni A.



Fig. 4. -- Trusești-Tuguiea. Vas cu reprezentări antropomorfe în relief.



Din resturile culturilor materiale descoperite în cuprinsul așezării Cucuteni A de pe Țuguieța se constată că triburile neolitice de aici erau în legături atât cu triburile cucuteniene din așezările din apropiere și cu cele tripoliene de pe teritoriul U.R.S.S., cât și cu triburile egeene mai îndepărtate.

Din punct de vedere economic, la triburile neolitice de pe Țuguieța, se constată o îmbinare a celor două ramuri principale de producție, cultura primitivă a plantelor și creșterea vitelor. În afară de acestea, oamenii care au locuit aici se mai îndeletniceau cu vînatul și culegerea de molușe, precum și cu confecționarea ceramicii și a uneltelor de producție din piatră, silex, os, corn și lut ars, potrivit cu necesitățile producției din perioada matriarhatului dezvoltat. În genere, numărul acestora din urmă este încă redus în comparație cu restul inventarului ceramic, iar unele din obiectele de silex patinate sînt de proveniență paleolitică.

Trăsătura caracteristică a producției din această vreme era munca în comun, după cum ne-o dovedesc în special construcția locuințelor și săparea șanțului de apărare, care erau lucrările colective cele mai întinse și de cea mai mare importanță pentru așezare. Între membrii tribului în procesul producției erau încă raporturi de colaborare și de ajutor reciproc.

În executarea ceramicii, pictate sau cu decor adîncit, oamenii din așezarea de pe Țuguieța au progresat, dovedind o deosebită îndemînare, ca rezultat probabil al unei experiențe colective mai îndelungate în producția acestor specii ceramice. Așa se explică unele elemente noi, în ceea ce privește formele și decorul vaselor și chiar apariția unei specii noi de decor, caracterizată prin asocierea decorului din dungi adîncite, pictate cu alb și cu interspațiile cu roșu, cu motivele spiralice, cruțate din fondul necolorat al vasului și apoi pictate cu culoare brună (pl. II).

În ceea ce privește suprastructura societății respective, deosebit de important este faptul că în cuprinsul unor locuințe mici și mijlocii, apropiate și, în genere, cu o orientare mai mult sau mai puțin asemănătoare, din sectorul sudic al centrului așezării, s-au descoperit bucăți din doi idoli mari de lut, frumos decorați pe fața externă cu motive spiralice din benzi larg adîncite, dintre care s-a reconstituit deocamdată unul (fig. 2), precum și o construcție de cult de lut de 0,75 m înălțime, constituită dintr-o fațadă de formă rectangulară și prevăzută la partea ei superioară cu trei capete plate (fig. 3). După resturile păstrate se poate presupune că această construcție de cult, prăbușită de la vest la est, a fost așezată cu fața spre vest, lângă marginea de vest a locuinței. În acest caz nu ar fi exclus ca ea să fi stat într-o încăpere mai mică din această parte a locuinței, sprijinindu-se de un perete sau eventual fiind așezată în poziție verticală direct pe podea. Din aceeași categorie cu construcția de cult amintită face parte și reprezentarea plastică în lut, descoperită în 1952 tot la Trușești într-o presupusă casă de cult de la marginea de vest a centrului așezării<sup>1</sup>.

De asemenea, prezintă o deosebită importanță și faptul că în interiorul unei locuințe s-a descoperit recent un vas mare de provizii, deformat parțial de incendiu și decorat la partea superioară cu cinci grupe din figurine feminine și masculine în relief împreunate (fig. 4).

Aceste piese de cult, constituite din elemente de afinitate egeeană, în legătură probabil cu fecunditatea și fertilitatea, sînt unice pînă în prezent în aria de răspîndire a culturii Tripolie-Cucuteni-Ariușd.

Prezența lor în interiorul unor locuințe din centrul așezării s-ar putea să fie în legătură cu locurile de cult din anumite încăperi, unde probabil că se aduceau

<sup>1</sup> Vezi «Studii și cercetări de istorie veche», anul IV, 1953, nr. 1—2, p. 13 și urm. și fig. 2.

jertfe și se efectuau rituri de cult și magice, după cum s-a presupus pentru unele așezări din R.S.S. Ucraineană.

De asemenea, tot în legătură cu cultul mai trebuie amintite mesele suport de lut, precum și figurinele antropomorfe și zoomorfe tot de lut, dintre care se distinge în deosebi o figurină feminină întreagă, decorată cu motive adâncite și caracterizată prin reprezentarea plastică a colierelor, centurii și a părului (fig. 5)

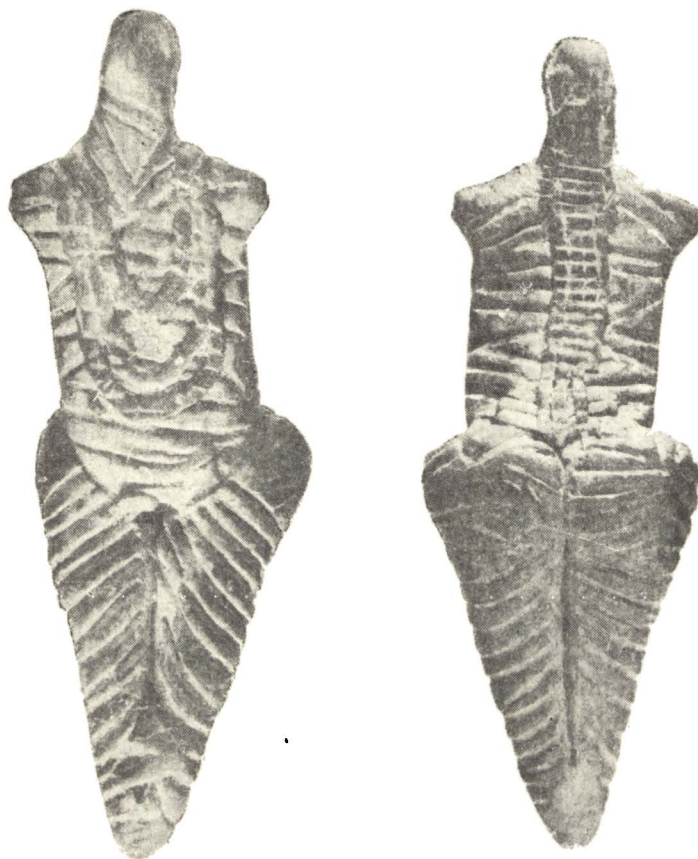


Fig. 5. — Trușești-Țuguieța. Figurină feminină de lut ars de tip Cucuteni A. Cca  $\frac{1}{4}$

Această figurină poate fi considerată ca una din cele mai frumoase piese ale plastei antropomorfe descoperite pînă în prezent în așezarea din Cucuteni A de pe Țuguieța.



Un alt rezultat al cercetărilor din 1953 este acela al descoperirii a două locuințe și a unei anexe din faza Cucuteni B pe locul așezării Cucuteni A de pe Țuguieța. Este pentru prima dată cînd s-au găsit aici asemenea resturi de locuire, care pot fi datate în mod sigur în faza Cucuteni B. În afară de acestea, printre lipiturile locuințelor și anexelor din faza Cucuteni A s-au mai găsit vase întregi și fragmente ceramice aparținînd culturii Cucuteni B, alături de altele de tip Cucuteni C, cîțiva idoli antropomorfi fragmentari, dintre care unii masculini și mai multe unelte de



producție din piatră și silex. În urma descoperirilor recente de pe Țuguieța, se dovedește că resturile acestea pot fi puse în legătură și cu o locuire din faza Cucuteni B, de pe acest loc, nu numai cu așezarea neolitică Cucuteni B din vale, de pe matorul din terasa inferioară a Jijiei, denumit La Capac, așa cum s-a presupus pînă acum<sup>1</sup>.

Din observațiile stratigrafice recente de pe Țuguieța a rezultat clar succesiunea resturilor de locuire din cele două faze neolitice de pe acest loc, Cucuteni A și B.

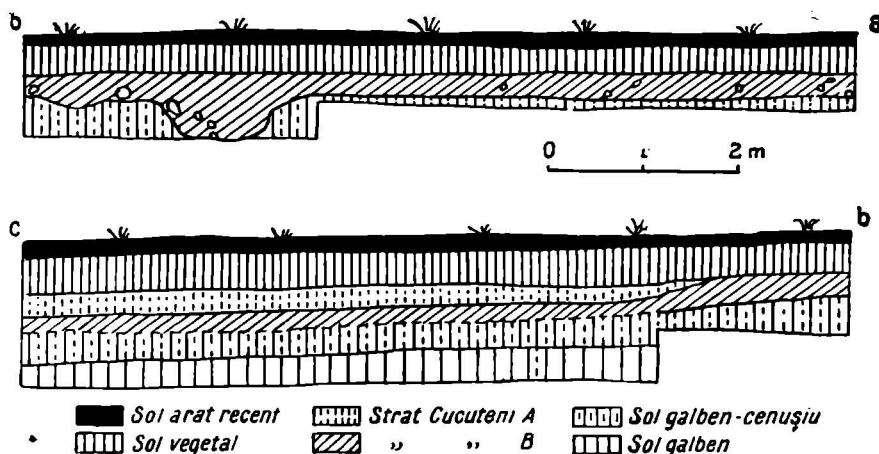


Fig. 6. — Trușești-Țuguieța. Profilul peretelui de est al suprafeții din dreptul locuințelor XXXVIII—XXXIX.

Astfel, în ceea ce privește resturile de locuire din faza Cucuteni B, s-a constatat că cele două locuințe care datează în mod sigur din această fază zac într-o depunere subțire și mai compactă de culoare castanie, de la baza solului vegetal, care este mai gros, mai sfărâmițos și de o culoare mai închisă. Această depunere subțire, formată peste stratul Cucuteni A, se observă clar numai în dreptul celor două locuințe, de pe marginile de nord și sud ale așezării. Ea nu se întinde și în restul așezării sub forma unei depuneri continue, așa cum este cazul cu stratul Cucuteni A. Aceasta nu exclude totuși posibilitatea, ca depunerea Cucuteni B să existe și în alte locuri din cuprinsul așezării, înafară de cele două locuințe amintite, neputînd-se însă delimita față de stratul Cucuteni A și de solul vegetal. Așa se explică eventual și prezența fragmentelor ceramice și chiar a vaselor Cucuteni B și C printre și lângă resturile de locuire Cucuteni A, atît din sectorul nordic, unde ele zac la mică adîncime și chiar la baza solului vegetal, din cauza șiroierilor, cît și din sectorul sudic, unde aceste resturi s-au găsit la mai mare adîncime. În legătură cu aceasta s-a observat că de obicei fragmentele ceramice și vasele Cucuteni B din cuprinsul locuințelor și din preajma lor nu se află la baza masei de lipituri, ci la partea ei superioară.

Deci, deși la prima vedere, uneori resturile de locuire din cele două faze, Cucuteni A și B, apar împreună, în realitate ele aparțin la două depuneri deosebite, care se succed. Amestecul lor este doar aparent, datorindu-se probabil atît acțiunii mecanice a șiroierilor și a altor agenți atmosferici, cît și eventual intervenției omului.

<sup>1</sup> Vezi « Studii și cercetări de istorie veche », anul IV. 1953, nr. 1—2, p. 22 și 38.

De altfel succesiunea stratigrafică a celor două depuneri a fost confirmată recent la Trușești și prin faptul că, într-un caz, o locuință din faza Cucuteni B (locuința 39) s-a suprapus peste o groapă mare din faza Cucuteni.

Locuințele din faza Cucuteni B sînt construite direct pe pămînt și nu pe o platformă de lemn despicate, ca majoritatea locuințelor din faza Cucuteni A. În interiorul lor s-au găsit resturi din vatra sobei și de la o banchetă de lut, o cons-

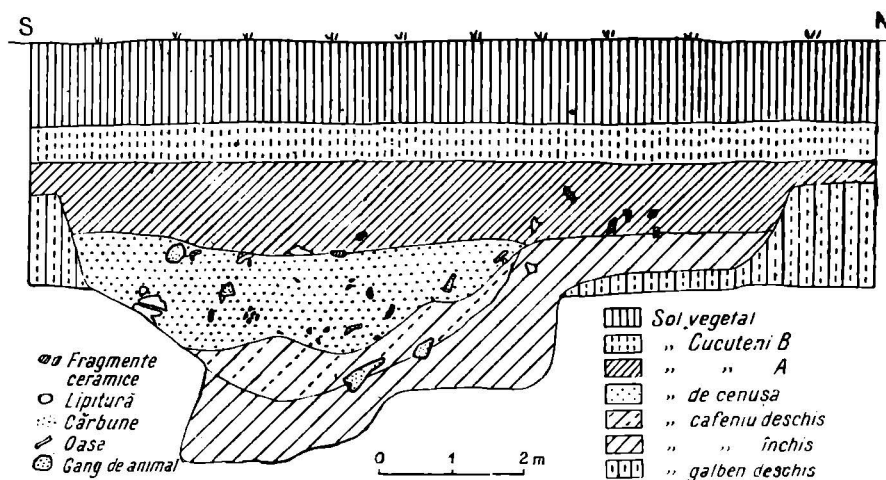


Fig. 7. — Trușești-Țuguiea. Profilul de est al peretelui median al gropii Cucuteni A de sub locuința XXXVIII (Cucuteni B).

trucție de cult în formă de altar rotund, precum și o porțiune mai lungă cu lipitură de formă semirotundă, aplicate pe o scîndură groasă de pe fața externă a peretelui locuinței. Din cauza incendiului, această lipitură în formă de semicicloană, împreună cu scîndura respectivă, s-a prăbușit în spre interiorul locuinței.

Din cercetarea resturilor de locuire păstrate din faza Cucuteni B s-au obținut o serie de date importante relativ la producția și la suprastructura societății primitive din această așezare.

În ceea ce privește producția, oamenii se îndeletniceau mai departe cu creșterea vitelor, cultura plantelor, vînatul și pescuitul, după cum ne-o dovedesc numeroasele rîșnițe de piatră și oase de animale, precum și greutatea de lut, care, după forma și dispoziția lor în cuprinsul unei locuințe, aparțin cu siguranță plasei de pescuit și nu războiului de țesut.

În legătură cu aceasta, prezintă o deosebită importanță și un fund de vas cu impresiuni de șnur răsucit, de la o împletitură, care alături de ochiurile obișnuite de dimensiuni mici avea din loc în loc și altele mai mari (fig. 8). Această piesă ne ajută la cunoașterea împletiturilor din sfoară din această vreme.

În afară de acestea, se mai constată o dezvoltare a producției ceramice, uneori cu reprezentări de animale pictate (fig. 9), precum și a tehnicii uneltelor de producție. Aceasta din urmă a contribuit probabil la sporirea productivității muncii și la accentuarea rolului economic al bărbatului. S-au creat în acest fel în sinul orînduirii gentile matriarhale premisele trecerii de la această orînduire la cea patriarhală.

Această situație se reflectă și în suprastructura societății respective, după cum ne-o dovedesc cele câteva figurine masculine din faza Cucuteni B, descoperite recent în așezarea de pe Țuguieța. În afară de acestea, pentru suprastructura societății respective prezintă o deosebită importanță și descoperirea unei porțiuni dintr-o construcție de cult în formă de altar rotund, corespunzătoare probabil formei inițiale a jefelnicilor cruciforme din marea așezare tripoliană de la Vladimirovka de pe teritoriu<sup>1</sup> R.S.S. Ucraineană<sup>1</sup>. P. în analogie cu cele presupuse la Vladimirovka



Fig. 8. — Trușești-Țuguieța. Fund de vas fragmentar decorat cu impresiuni de șnur de la o plasă.

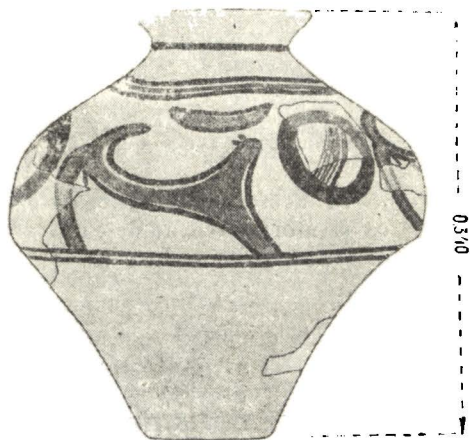


Fig. 9. — Trușești-Țuguieța. Vas pictat din faza Cucuteni B.

este posibil ca și « altarul » de la Trușești să fi fost în legătură cu un loc de cult din interiorul locuinței, mai ales că podeaua de lângă el a fost construită pe o platformă de lemne înguste despicate<sup>2</sup>



În sectorul sudic din suprafața cercetată în 1953 s-au găsit mai multe fragmente ceramice de la începutul primei epoci a fierului, corespunzătoare acelor din cel mai nou nivel de locuire din așezarea de la Movila Șesul Jijiei. Din aceeași vreme datează probabil și cele două obiecte de bronz cu patina frumoașă verde, găsite în același sector; o lamă de cuțit (fig. 10) și un pumnal mic cu limba minierului ruptă din vechime (fig. 11).

Tot în legătură cu aceste resturi de locuire mai poate fi pusă și o groapă, din sectorul nordic, cu sol de umplutură de culoare brună, în care în afară de ceramică din această vreme, reprezentată chiar printr-un vas întreg, s-a mai găsit pe fundul ei și o mare parte din scheletul unui rumegător, așezat pe partea dreaptă și cu picioarele strînse sub el. S-ar putea ca din aceeași vreme să dateze și o altă groapă mai mică din apropiere, în care s-a găsit numai scheletul unui ciine.

<sup>1</sup> T. S. Passek, Periodizația tripolskih poselenii (III—II tiseacetne do n.e.), în « Materiali i issledovania po Arheologii SSSR », 1949, nr. 10, p. 63.

<sup>2</sup> Ibidem, p. 62 și 89, pentru locurile de cult din locuințele de la Vladimirovka.

În afară de aceste resturi de locuire, tot în sectorul sudic din suprafața cercetată recent s-au mai descoperit și două morminte de înhumatie cu schelete chirchite, dintre care unul de om matur, din care s-au păstrat doar câteva oase, și altul de copil mic cu scheletul așezat pe partea dreaptă, în poziție chirchită accentuată, cu capul la vest și picioarele la est. Deși, în afară de un arșic din mormîntul de copil, nu s-a găsit nici un alt element de inventar, se poate totuși

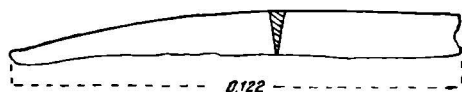


Fig. 10. — Trușești-Țuguieța. Lamă de cuțit de bronz din prima epocă a fierului.

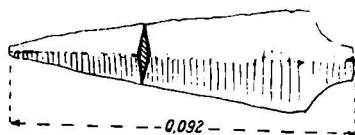


Fig. 11. — Trușești-Țuguieța. Pumnal de bronz din prima epocă a fierului.

presupune că aceste morminte datează tot de la începutul primei epoci a fierului, ca și mormintele răzlețe din afara cimitirului din aceeași vreme de pe Țuguieța, care au fost cercetate în 1952.



În campania din 1953 s-au mai găsit trei morminte de înhumatie din epoca migrațiilor (sec. IV e.n.), dintre care două de oameni maturi și unul de copil. În acest fel, pînă în prezent, din 1951 și pînă astăzi, s-au găsit 11 asemenea morminte la intervale neregulate, de o parte și de alta a șanțului median.

Mormintele descoperite recent, ca și cea mai mare parte din cele cercetate anterior, se caracterizează prin gropi lungi de formă rectangulară și cu colțurile rotunjite, solul de umplutură de culoare neagră, adîncimea lor mare, care ajunge la 2 m față de nivelul solului actual, precum și prin săparea uneori în formă de trepte a pereților laterali lungi.

În afară de aceasta, în cele două morminte de oameni maturi s-au găsit și câteva bucăți de lemn, din pari înguști sau blăni subțiri, neputîndu-se reconstitui felul în care au fost folosite, atît din cauza stării lor fragmentare, cît și a deranjamentelor ulterioare prin ganguri de animale.

Într-un mormînt de om matur, probabil de bărbat, în care o parte din oasele scheletului erau așezate pe fundul gropii și restul mai sus, s-au găsit și câteva părți din scheletul unui cal, atît pe pragul gropii cît și ceva mai jos, în centrul ei.

În ceea ce privește scheletul de om, s-au găsit în centrul gropii, la un nivel superior, craniul și mai multe oase, iar pe fundul ei alte oase, care nu au fost deranjate de nici un gang de animal. Este demn de observat că în centrul gropii, peste craniul de om și ceva mai sus de el, s-a suprapus un craniu de cal așezat pe partea stîngă și aparținînd aceluiași schelet din care fac parte și alte câteva oase de pe pragul de pelatura de est a gropii.

Avîndu-se în vedere poziția oaselor de om și oarecum gruparea lor către centrul gropii, unde se află și cele mai multe resturi de lemn, se poate presupune o reînhumare a osemintelor. Odată cu reînhumarea scheletului, s-au așezat în groapa mai mare și o parte din oasele calului. Din resturile de lemn păstrate în centrul mormîntului, nu s-a putut preciza dacă oasele calului, precum și o parte din oasele scheletului de om, în special craniile, au fost sau nu așezate pe o platformă de lemn. Se constată doar că oasele de om de la nivelul superior sînt prăbușite dinspre est spre vest.

Într-un alt mormînt de om matur, probabil de femeie, cu oasele deranjate de către ganguri de animale, craniul descoperit a fost deformat intenţionat, ca şi în alte morminte din aceeaşi vreme, găsite în 1951 şi 1952 pe Țuguiea.

În mormîntul de copil, oasele scheletului, păstrate fragmentar, se află la diferite adîncimi.

Din inventarul mormintelor descoperite recent fac parte doar mărgelile din os şi cochilii, o verigă mică de bronz de formă rombică şi cu capetele deschise, mai multe fragmente din cuţite de fier şi din alte obiecte nedeterminate, precum şi cîteva fragmente ceramice lucrate la roată dintr-un vas cenuşiu închis şi cu lustru negru la exterior. În afară de acestea, în mormîntul presupus de femeie trebuie să mai fi fost şi o brăţară de bronz, după cum ne-o indică oasele înverzite ale unei mîini. Această brăţară nu a mai fost găsită, fiind probabil deplasată undeva mai departe într-un gang de animal.

## B. MOVILA ŞESUL JIJIEI

Săpăturile din anul 1953, efectuate pe locul numit Movila Şesul Jijiei, au avut ca scop verificarea datelor dobîndite în 1952 şi obţinerea altor mai noi şi eventual mai concludente.

Astfel, suprafaţa săpată în cursul verii 1952 a fost încadrată de jur împrejur de o serie întreagă de alte suprafeţe strîns legate între ele, însumînd în total 250 m<sup>2</sup>. Procedîndu-se în acest fel, s-a căutat, în măsura posibilului, să se întocmească planul resturilor de locuire din aşezarea situată pe « movila » de pe albia majoră a Jijiei.

Din punct de vedere stratigrafic, observaţiile făcute recent confirmă pe acelea din 1952. Într-adevăr, este vorba de o movilă de formă ovală, cu diametrul de 32 m şi înălţimea maximă de 1 m, rezultată din depunerea succesivă a trei nivele de locuire, datînd de la sfîrşitul epocii bronzului şi începutul epocii fierului.

Prin şanţul I vest în 1952 s-a secţionat această movilă pe diametrul est-vest; în campania din 1953, prelungindu-se suprafeţele III şi IV prin cîte un şanţ s-a secţionat movila şi pe diametrul nord-sud. În acest fel, s-a obţinut, cu oarecare aproximaţie, delimitarea în plan a celor trei movile de cenuşă suprapuse numai în jumătatea de est a « zolnik »-ului (fig. 12).

Asupra celor trei movile suprapuse (fig. 13), s-au făcut următoarele observaţii:

a) Movila 1 corespunzătoare nivelului I de locuire este cea mai veche, are o formă ovală, diametrul de circa 17 m şi este orientată aproximativ nord-sud. Miezul său a fost epuizat deja în cea mai mare parte prin săpăturile din 1952, cercetările din acest an efectuîndu-se doar numai în regiunea sa periferică.

b) Movila 2, corespunzătoare nivelului II de locuire şi suprapusă peste prima, are de asemenea o formă ovală, diametrul de circa 25 m şi este foarte bogată în material ceramic şi oase de animal.

c) Movila 3 corespunzătoare nivelului III de locuire şi suprapusă peste movila a doua, este tot de formă ovală cu diametrul de 32 m şi conţine, ca şi precedenta, numeroase oase de animale şi ceramică.

În afară de aceste resturi, care se prezintă sub forma unor depuneri compacte şi succesive, s-au mai găsit un toporaş de silex, probabil de factură neolitică şi trei fragmente ceramice din epoca migraţiilor.

Observaţii interesante s-au făcut şi în ceea ce priveşte resturile de locuire din cele trei nivele.

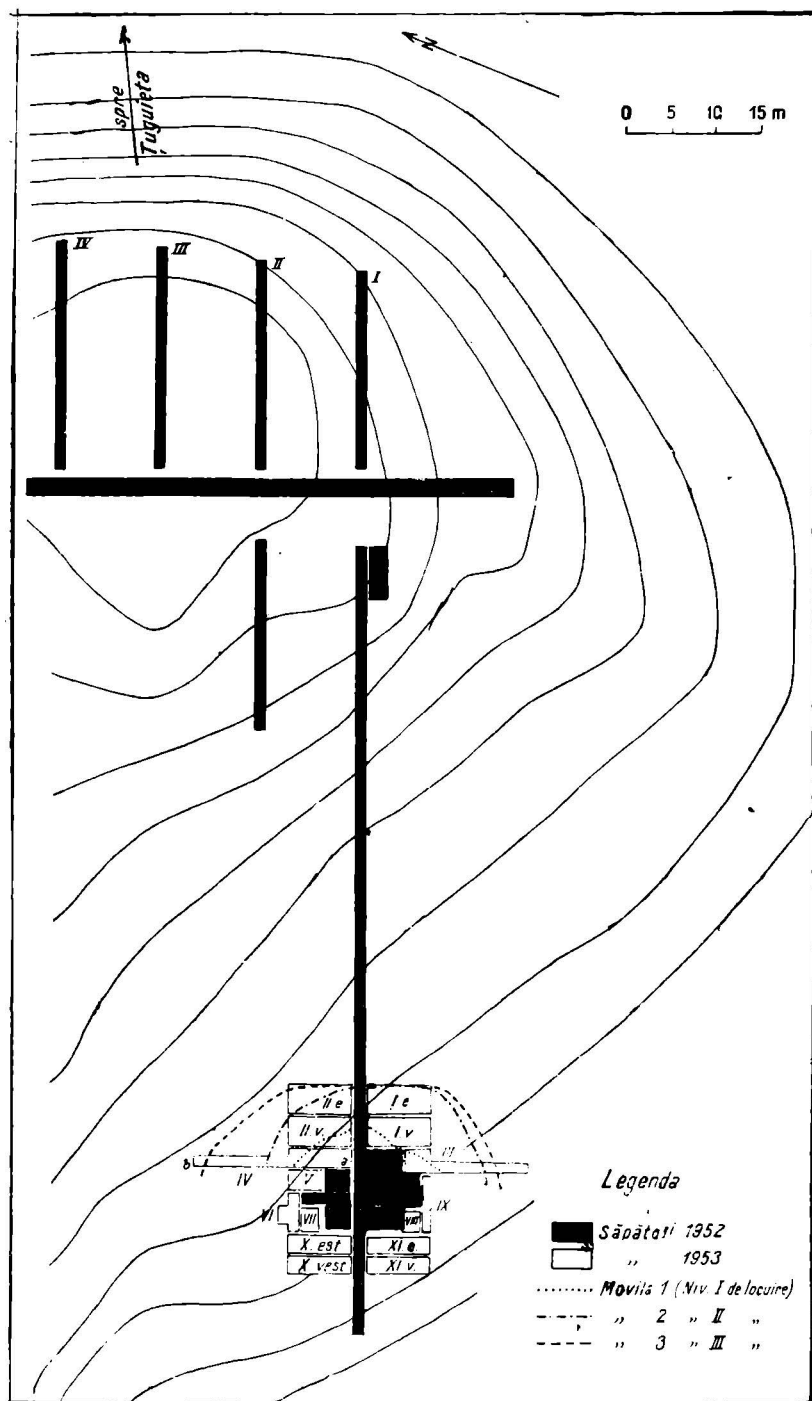


Fig. 12. — Frașești-Movila Șesul Jijiei. Schiță de plan al săpăturilor.



Astfel, în nivelul I a fost identificată o vatră, singura de altfel semnalată pînă în prezent în această depunere. De asemenea două vetre au fost identificate la baza nivelului II.

Din punct de vedere al urmelor de locuire, în nivelul III apare ceva deosebit față de cele două nivele pe care le suprapune. Astfel, la baza acestuia au fost identificate grupuri mai mult sau mai puțin compacte din bucăți de lipituri, caracterizate atît prin lipsa pleavei și a nisipului din componența lor, cît și a urmelor de nuiete de pe fețele lor exterioare. Este foarte probabil ca această lipitură să provină din fețuiala subțire a unei podele de locuință, calcinată odată cu distrugerea prin incendiu a întregii așezări.

Spre deosebire de depunerile anterioare, în nivelul III nu s-a găsit pînă în prezent nici o vatră *in situ*.

În cuprinsul așezării de pe Movila Șesul Jijiei au mai fost descoperite și două morminte, dintre care unul de înhumatie și altul de incineratie.

Mormîntul de înhumatie este reprezentat printr-un schelet de copil, culcat pe partea stîngă, în poziție chircită moderată, cu capul la nord-nord-est și picioarele la sud-sud-vest. Oasele scheletului au fost găsite la partea inferioară a nivelului I de locuire, la 1,32 m adîncime față de suprafața actuală a solului. În ceea ce privește acest mormînt, deși nu s-a putut stabili nivelul de la baza căruia a fost săpată groapa lui și în cuprinsul lui nu s-a găsit nici un element de inventar, totuși n-ar fi exclus ca el să dateze din prima epocă a fierului.

Mormîntul de incineratie este reprezentat printr-o urnă (fig. 14), umplută cu cenușă și oase de om calcinate. Această urnă, aparținînd ca formă unei variante a tipului de vas în formă de sac, zăcea în poziție verticală, în apropierea mormîntului, avînd fundul către baza nivelului I, iar gura în jumătatea superioară a nivelului II. Deocamdată, avîndu-se în vedere condițiile de găsire, nu se poate preciza dacă ea aparține în mod sigur nivelului III sau eventual altuia mai nou, tot din prima epocă a fierului.

În inventarul așezării predomină ceramica și oasele de animale, ultimele fiind în legătură cu creșterea vitelor, îndeletnicirea economică principală a acestor triburi.

În ceea ce privește ceramica, cu prilejul cercetărilor din 1953, s-a constatat că ea este incomparabil mai bogată și mai concludentă în nivelele

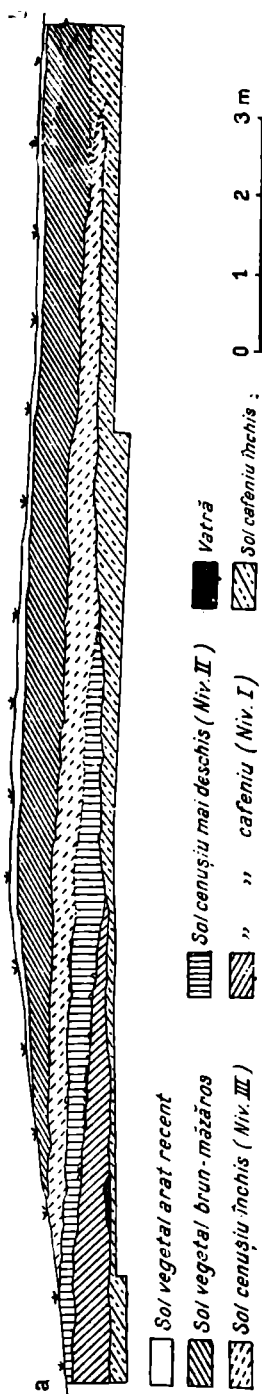


Fig. 13. Trușești-Movila Șesul Jijiei. Profilul peretelui de vest al suprafeței IV și al șanțului de prelungire spre nord.

II și III decît în nivelul I. Din punct de vedere al tehnicii pastei se deosebesc două categorii, una de calitate fină, de culoare cenușie sau neagră cenușie la exterior și alta de calitate inferioară cu pietricele sau cioburi pisate în componența ei. Înafară de aceste două categorii de pastă, comune de altfel tuturor nivelelor, în nivelul III se mai întîlnește o a treia categorie, de culoare brună cărămizie și cu luciu brun sau negru la exterior, caracteristică primei epoci a fierului. Această categorie de pastă o putem considera ca o variantă a celei de a doua.

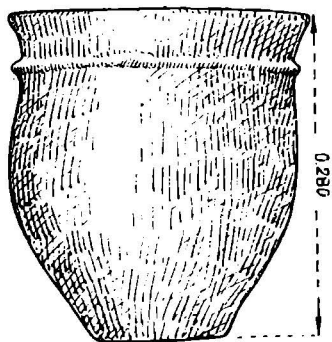


Fig. 14. — Trușești-Movila Șesul Jijiei. Urnă de incinerare din prima epocă a fierului.

În ceea ce privește repertoriul formelor se constată că tipul de vas obișnuit, comun tuturor nivelelor de locuire, este acela în formă de sac, cu diferite variante (fig. 15, 1—2).

În schimb, în nivelurile II și III este extrem de rară forma caracterizată prin gîtul înalt, buza plată și pîntecul bombat, decorată cu un briu îngust simplu sau crestat (fig. 15, 3—7), cît și forma caracterizată prin capul bombat, decorată pe umăr cu grupe de două sau patru proeminente (fig. 17, 9—10).

De asemenea, ca și în 1952, în nivelele II și III se întîlnesc cîteva fragmente de strachină. Dintre acestea, se distinge unul dintr-o pastă caracteristică primei epoci a fierului și cu decor plastic pe dos (fig. 17, 8).

O formă de vas comună nivelelor I și II este ceașca cu corpul bombat spre fund și prevăzută cu două toarte supraînălțate (fig. 16, 2—6). Înafară de formele menționate, în nivelele II și III se mai întîlnește și tipul de vas bitronconic, arcuit spre fund și cu gîtul de dimensiuni reduse sau mijlocii (fig. 15, 7; 17, 4), care este decorat uneori pe partea superioară cu caneluri orizontale paralele (fig. 17, 11).

În sfîrșit, din nivelul III mai provine un fragment dintr-un vas cu marginea rotunjită și ușor răsfrîntă, prevăzut cu o toartă sau eventual două, avînd gîtul scund și partea inferioară bombată și decorat pe umăr cu două linii paralele incizate, precum și un fragment de margine de la o strecurătoare (fig. 17, 1).

În ceea ce privește toartele vaselor, s-a observat, ca și în campania precedentă, că nivelul III se caracterizează atît prin toarta cu creastă trasă din marginea vasului și ușor supraînălțată cît și prin toarta cu buton. Totuși, din nivelul II provine un exemplar de toartă de secțiune plan convexă și cu început de buton (fig. 16, 12). De asemenea, un alt exemplar cu început de buton s-a găsit și în nivelul III (fig. 17, 3).

În schimb, caracteristic numai pentru nivelul II este toarta supraînălțată, din bandă de secțiune rectangulară, trasă din marginea vasului și cu o ușoară șănțuire la partea ei superioară (fig. 16, 6). Acest tip de toartă este reprezentat prin cîteva exemplare, care provin numai din nivelul II.

Spre deosebire de acestea, toartele mai mult sau mai puțin supraînălțate, de secțiune rectangulară sau plan convexă, aplicate sau trase din marginea vasului, sînt comune pentru toate cele trei nivele de locuire.

În ceea ce privește decorul, s-a constatat că vasele din toate nivelele de locuire sînt ornamentate cu motive din linii incizate sau adîncite, caneluri și briuri în relief simple, crestate, alveolate sau prevăzute cu proeminente dispuse simetric. Nivelele

I și II se caracterizează prin motive decorative incizate în formă de triunghiuri cu cîmpul hașurat (fig. 16, 9), prin decorul incizat și încrustat cu alb (fig. 16, 1—2), precum și prin motivul de impresiuni mici oval ascuțite (fig. 16, 11, 13). În schimb pentru nivelul III sînt caracteristice proeminențele plate și uneori puțin ascuțite, aplicate pe umăr și îndreptate în sus (fig. 17, 10). De asemenea, în acest nivel sînt

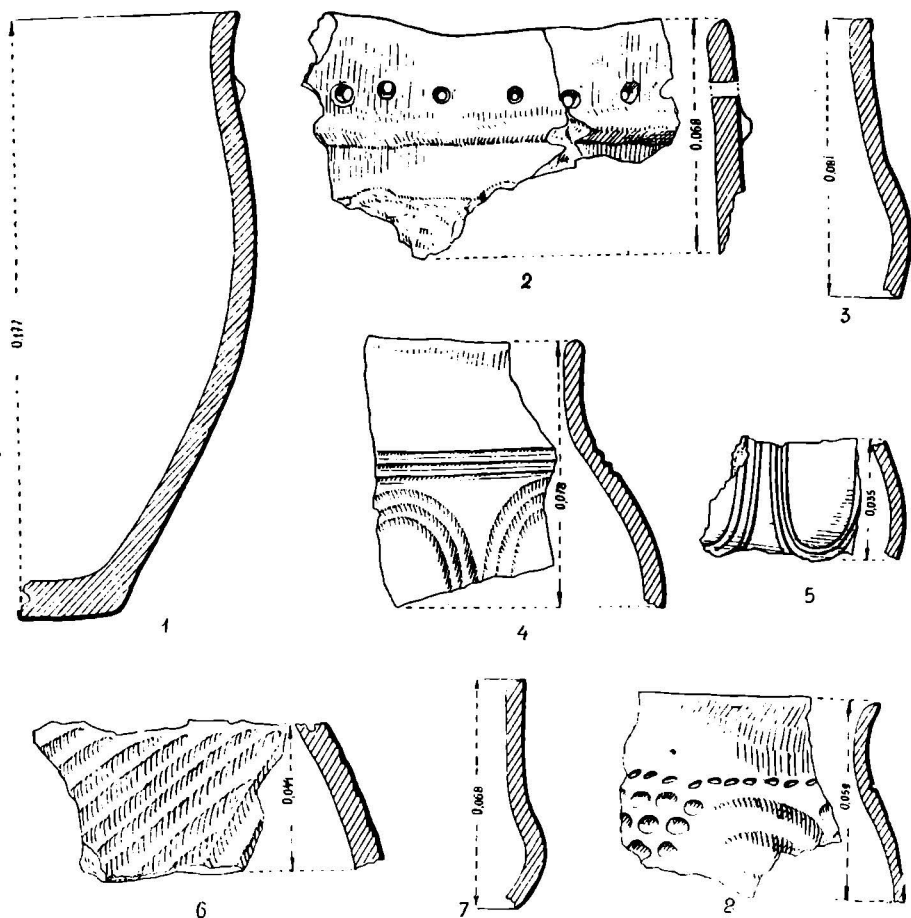


Fig. 15. — Trușești-Movila Șesul Jijiei. Ceramică comună nivelurilor de locuire I—III.

destul de frecvente și proeminențele plate, de formă semiovală, caracteristice pentru prima epocă a fierului (fig. 17, 5).

Obiectele de lut ars sînt reprezentate prin două fusaiole, dintre care una rotundă și alta bitronconică.

Deosebit de importante sînt acele cîteva pietre de rîșniță, dintre care se distinge îndeosebi una cu un frecător de dimensiuni neobișnuit de mari, descoperită în nivelul I. Înafară de aceasta, alte două pietre de rîșniță au fost găsite în nivelul II. Toate aceste obiecte trebuie puse în legătură cu cultura plantelor, care s-a practicat probabil pe terenurile întinse din jurul așezării.

De asemenea un loc important în inventarul așezării îl au obiectele din os și corn (fig. 18). Astfel, în nivelul I și II s-au găsit o serie de ace de forme diferite,

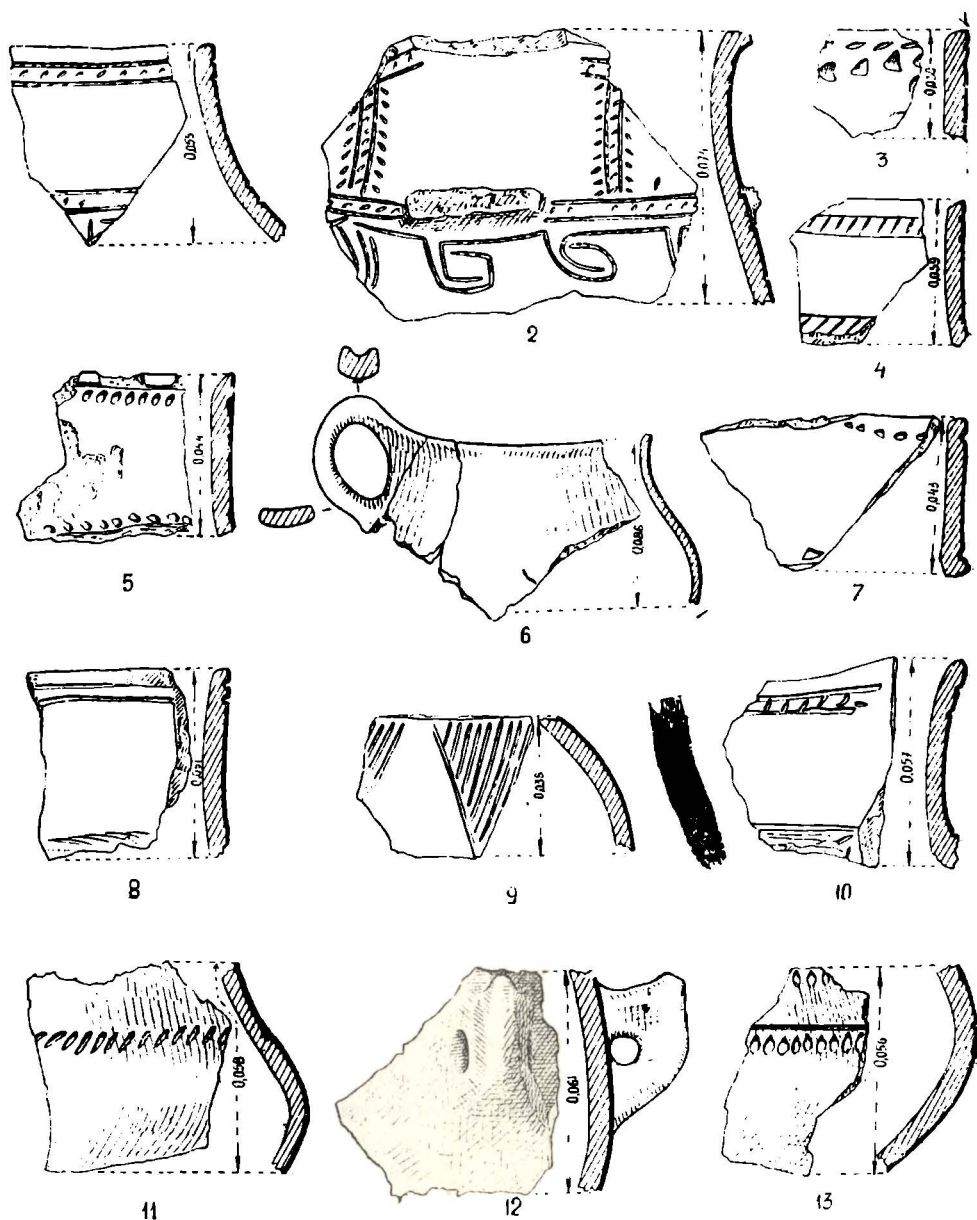


Fig. 16. — Trușești-Movila Șesul Jijiei. Ceramică din nivelurile de locuire I (nr. 2) și II (nr. 1, 3–13).

o daltă (?) dintr-o coastă de animal mare, sule și un împungător din corn, iar în nivelul III alte două ace și o piesă de os de formă neobișnuită și de întrebuințare

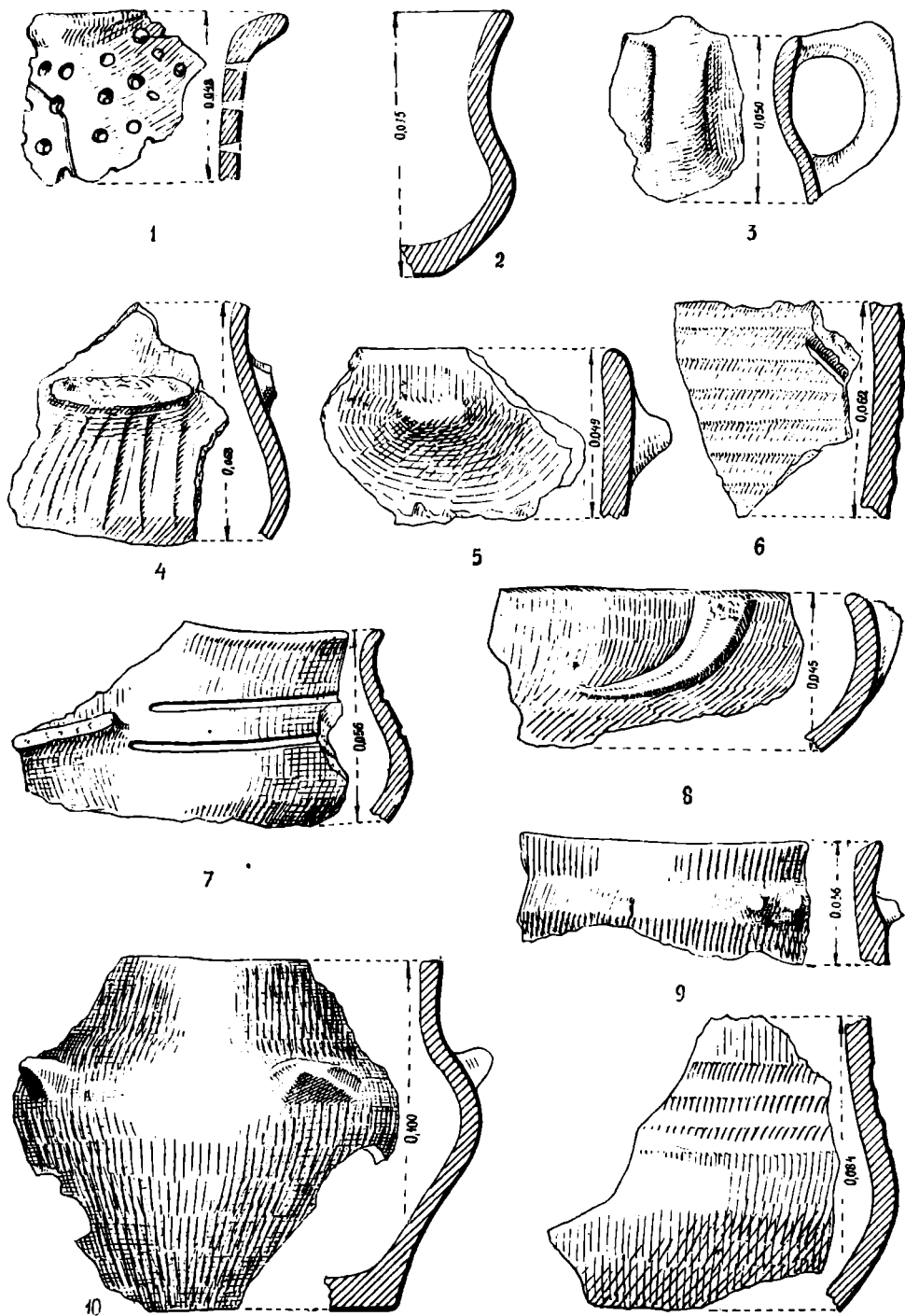


Fig. 17. — Truşeşti-Movila Şesul Jijiei. Ceramică din nivelul III de locuire.

neprecizată. Pe lângă acestea, în nivelele II și III s-au mai găsit și numeroase capete de omoplați dințate.

În afară de acestea, din inventarul așezării de la Movila Șesul Jijiei mai fac parte și câteva obiecte de bronz (fig. 19), dintre care majoritatea provin din nivelul III și numai unul singur din nivelul II. Astfel, în nivelul III s-au găsit două ace cu capătul puțin lățit și rulat (fig. 19, 1—2), o sulă de secțiune rectangulară (fig. 19, 4) și un obiect neprecizat (ac. ?) (fig. 19, 3) iar în nivelul II un ac cu capătul triunghiular mult lățit și rulat la extremitatea lui superioară (fig. 19, 5).

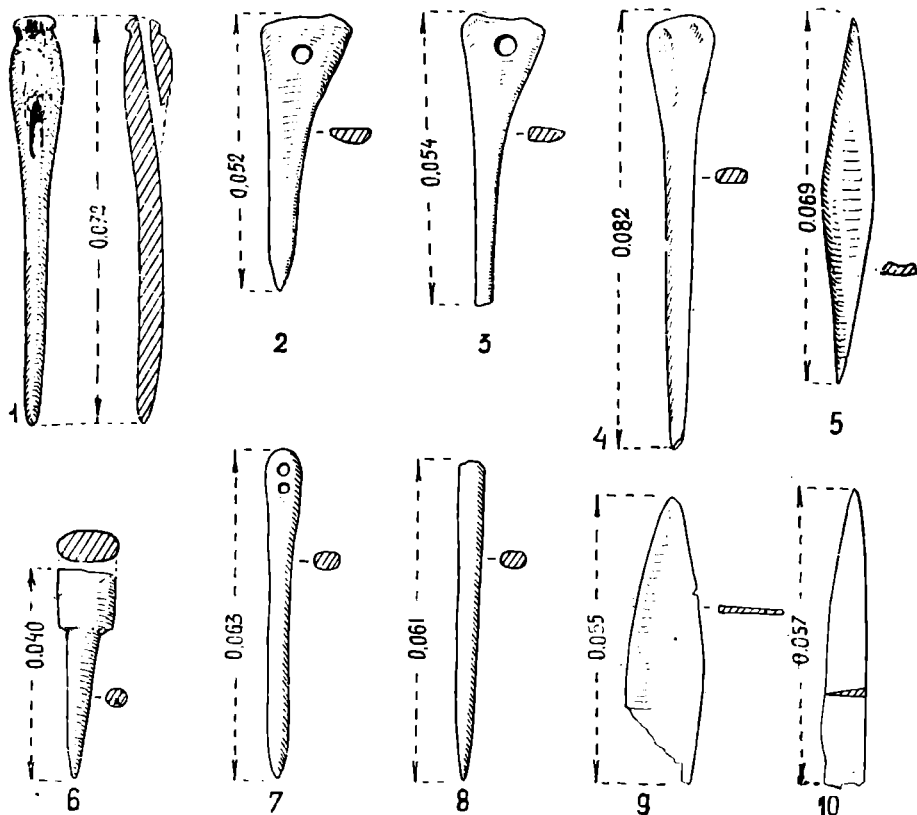


Fig. 18. — Trușești-Movila Șesul Jijiei. Obiecte de os din nivelurile de locuire II (nr. 1—3, 6), III (nr. 4, 7) și passim (nr. 5, 8—10).

Din resturile de cultură materială descoperite în cele două campanii de săpături la Movila Șesul Jijiei rezultă că pe acest loc a existat o așezare în formă de sălaș a triburilor autohtone, din care primele două nivele datează de la sfârșitul epocii bronzului, aparținând culturii Monteoru din nordul Moldovei, identificată recent la Corlăteni și în alte locuri din Depresiunea Prutului Mijlociu, iar ultimul, al treilea, se plasează la începutul primei epoci a fierului, fiind în strinsă legătură cu grupul Noa din Transilvania, ca și alte așezări și morminte din aceeași vreme



din Depresiunea Prutului Mijlociu. Mai multe preciziuni pentru fiecare nivel de locuire se vor putea aduce numai după ce se va săpa în întregime această așezare.

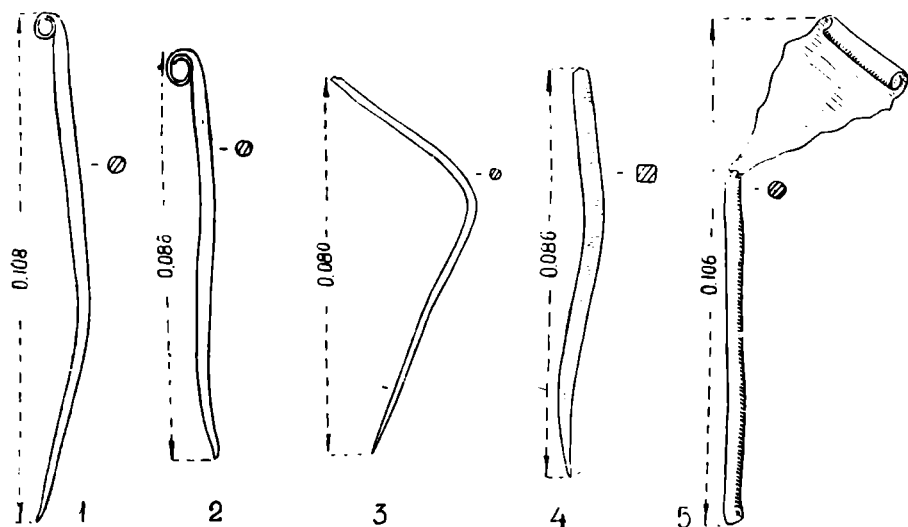


Fig. 19. — Trușești-Movila Șesul Jijiei. Obiecte de bronz din nivelurile de locuire II (nr. 5) și III (nr. 1—4).

### C. RECUNOAȘTERI ARHEOLOGICE ÎN RAIONUL TRUȘEȘTI

În afară de săpăturile de pe Țuguieța și de la Movila Șesul Jijiei s-au continuat cercetările de suprafață din regiune începute în 1952. Cu acest prilej, pe de o parte s-au verificat unele date mai vechi, prin recunoașteri noi la Buhăceni, Trușești, Ionășeni și Măscăteni, iar pe de altă s-au descoperit importante așezări noi, la Trușești și Guranda.

Astfel, la Trușești, pe versantul de est-sud-est al înălțimii, imediat la nord de Țuguieța, pe ogoarele lui Curliuc Dumitru, Braharu Dumitru și alții s-a identificat o așezare din epoca migrațiilor. De pe acest loc s-au colectat mai multe fragmente ceramice lucrate la roată, dintre care unele sînt confecționate din pastă fină de culoare cenușie și cu lustru la exterior, iar altele dintr-o pastă mai grosolană, aspră la exterior și cu nisip și pietricele în interior. Tot pe acest loc, s-a mai descoperit întimplător, cu prilejul desmiriștitului unui ogor, un fragment dintr-o fibulă de bronz de tip celtic (fig. 20).

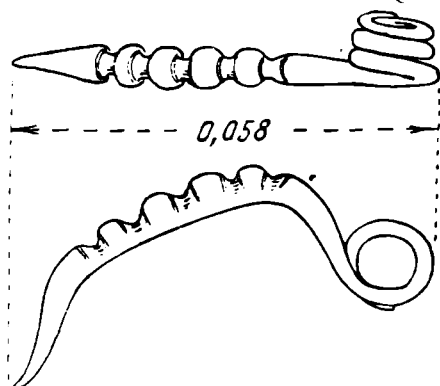


Fig. 20. — Trușești. Fibulă de bronz de tip celtic.

De asemenea, la Guranda, în partea de vest a satului, pe locul numit la Răchita, de pe malul de vest al iazului, s-au găsit mai multe fragmente ceramice din epoca migrațiilor și perioada feudală.

Alte fragmente ceramice, din prima epocă a fierului, s-au găsit tot la Guranda lângă marginea de est a iazului. Mai departe de acest loc, în spre iazul satului Guranda, pe terenul fermei de la Buhăceni, s-au găsit mai multe fragmente ceramice medievale, care datează probabil din secolul al XVI-lea. Recent, pe acest loc s-a descoperit întâmplător și o monedă de argint poloneză, care a intrat în colecțiile Muzeului de Antichități din Iași. De altfel, din informațiile locuitorilor din satul Guranda, rezultă că s-au mai găsit aici lulele de lut, mărgelile și alte obiecte. Toate acestea ne arată că pe acest loc se află o importantă așezare medievală, a cărei vechime se va preciza mai bine prin săpăturile viitoare.



Rezultatele obținute în 1953 la Trușești, pe Țuguieța și la Movila Șesul Jijiei, impun continuarea cercetărilor. Prin săpăturile viitoare de pe Țuguieța se va completa planul locuințelor neolitice, se va preciza traseul șanțului de apărare și se vor obține probabil alte date prețioase în legătură cu felul de viață și de gândire al oamenilor din vremea celor două faze ale culturii materiale Cucuteni, Cucuteni A și B. În felul acesta, se va cunoaște din ce în ce mai bine și mai complet una din cele mai mari așezări cucuteniene din Moldova.

La fel, prin terminarea săpăturilor de la Movila Șesul Jijiei, se va obține pentru prima dată la noi planul în întregime al unei așezări de acest fel. De asemenea se va putea cunoaște inventarul complet al așezării, făcându-se eventual și un procentaj al oaselor de animale, pentru determinarea speciilor folosite cu preferință de către triburile de păstori de la sfârșitul epocii bronzului și la începutul primei epoci a fierului. În afară de acestea, se vor putea trage concluzii mai ample relativ la factorii care au contribuit la trecerea de la epoca bronzului la prima epocă a fierului în această regiune din Depresiunea Prutului Mijlociu.

*M. Petrescu-Dîmbovița — responsabil, Al. Brăteanu, M. Dincă, M. Dinu, A. Florescu, I. Ordentlich, Gh. Romîndașu, D. Teodoru, M. Zamoșteanu.*

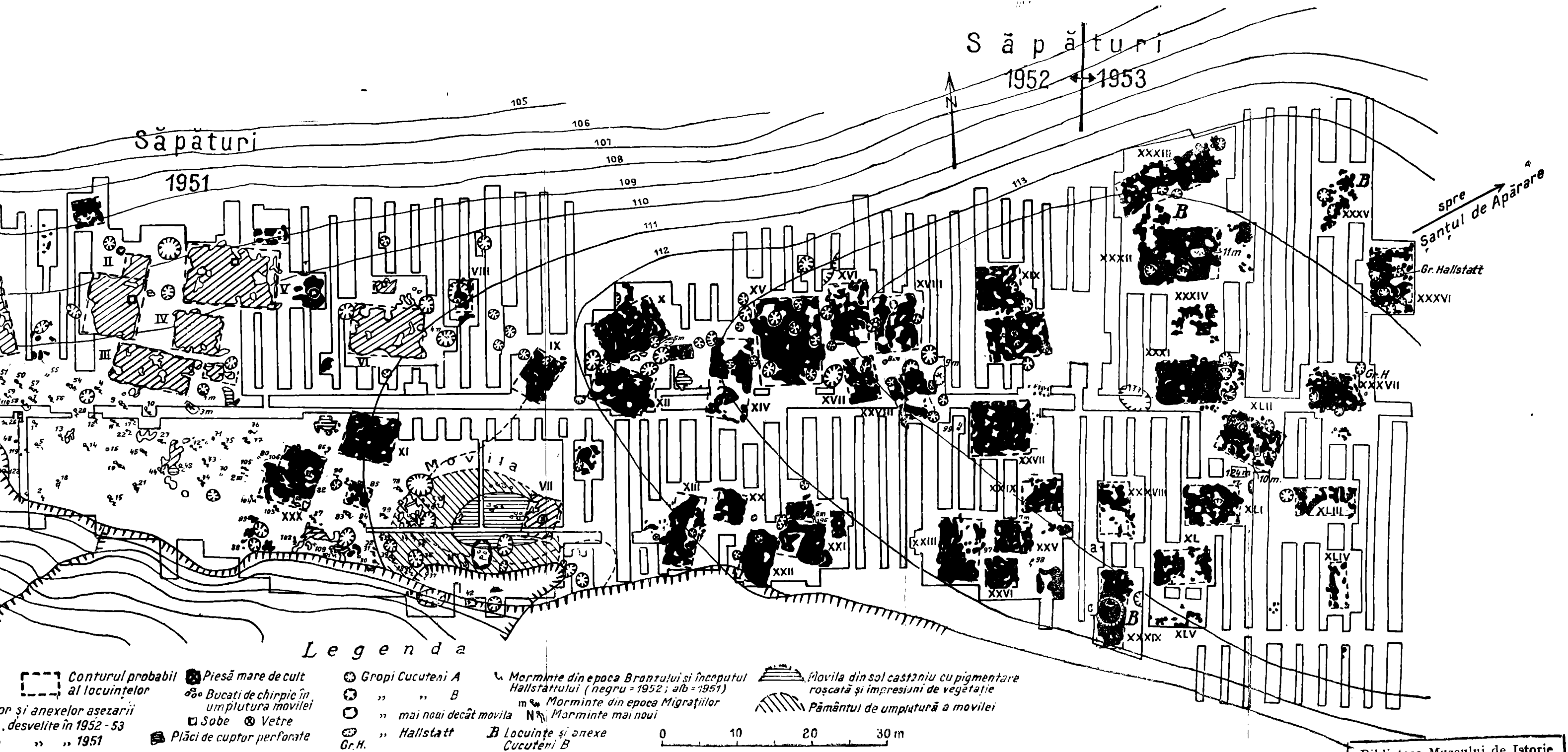
## АРХЕОЛОГИЧЕСКИЕ РАСКОПКИ В ТРУШЕШТИ

(Район Трушешти, область Сучава)

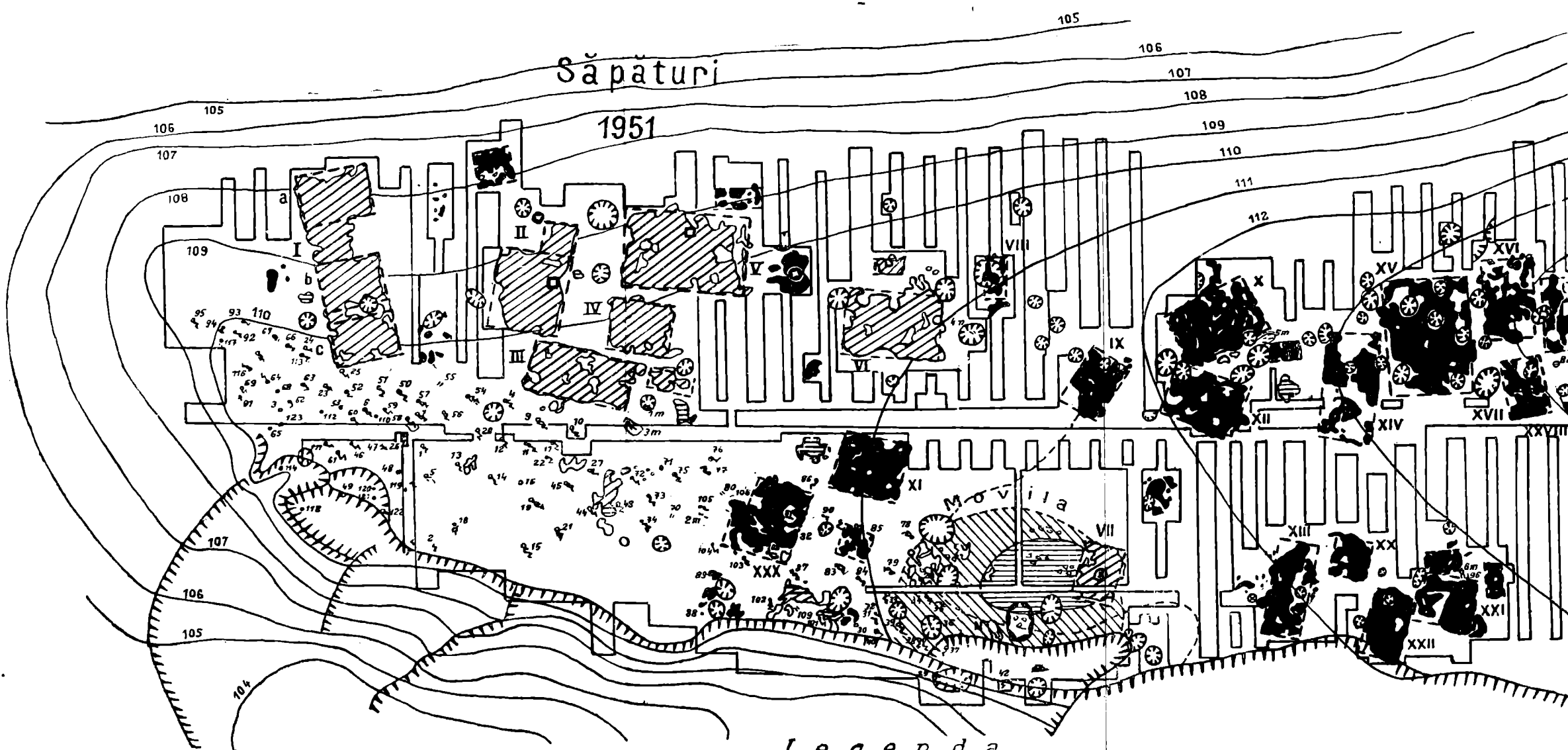
(КРАТКОЕ СОДЕРЖАНИЕ)

Археологические раскопки в Трушешти были возобновлены в 1953 г. как на высотах Цугусты, так и на Мовиле Шесул Жижии, и были получены новые археологические данные относительно первобытного общества этой области Молдавии.

Важнейшие из них относятся к неолитическому поселению фазы Кукутени А на Цугуе. Так, во время расследований новой площади, приблизительно 3500 м<sup>2</sup>, лежащей непосредственно к востоку от площади, вскопанной в 1952 г., были обнаружены 13 жилищ, 8 пристроек и 33 ямы, из которых были раскопаны полностью 12 жилищ, 5 пристроек



Pl. I. — Trușești-Tușuleta 1953. Planul săpăturilor.



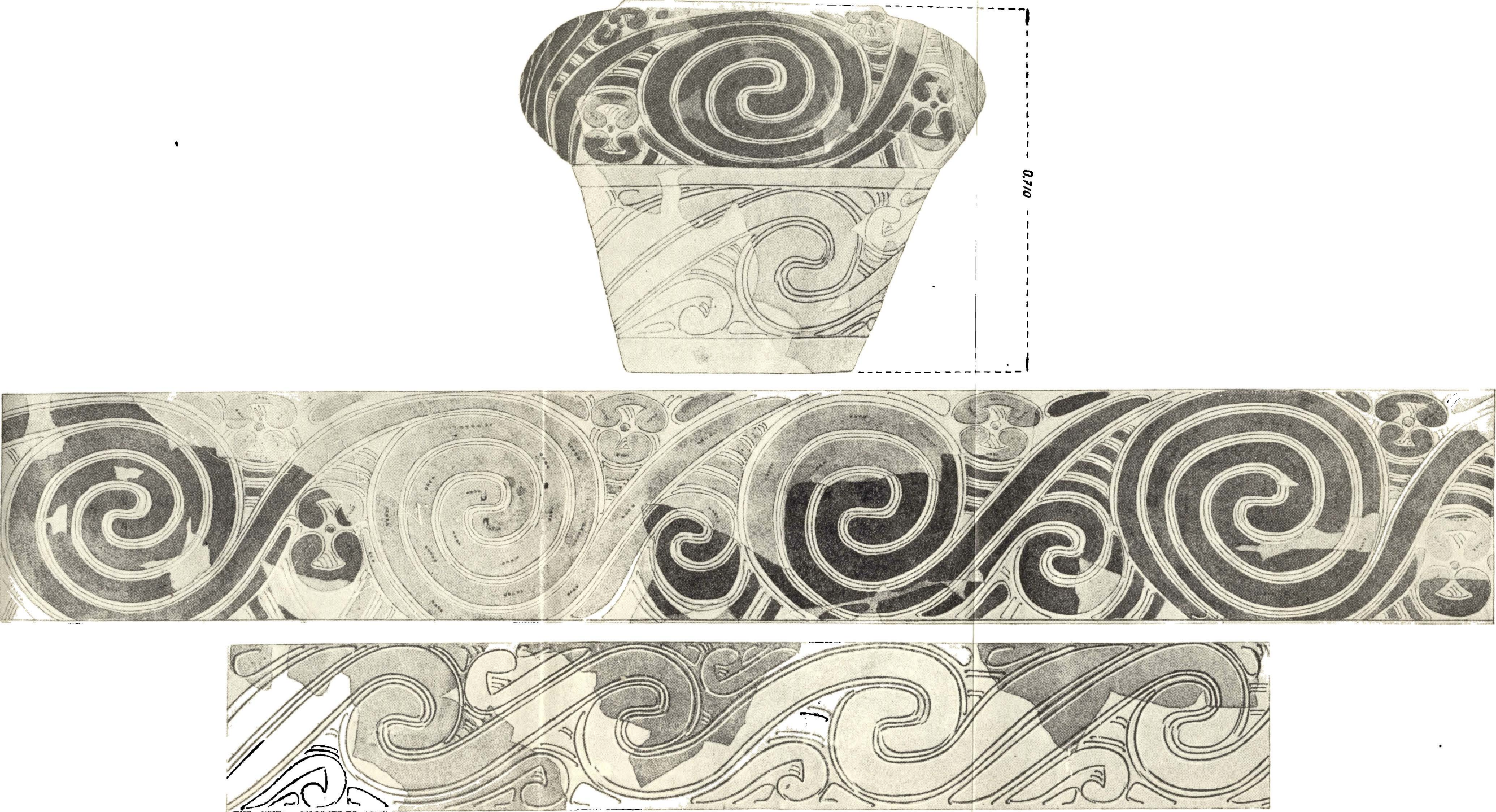
# Legenda

- |   |  |                        |                              |  |                  |
|---|--|------------------------|------------------------------|--|------------------|
| Suprafața săpată  | Conturul probabil al locuințelor       | Piesă mare de cult     | Gropi Cucuteni A             | Morminte din epoca Bronzului și începutul Hallstattului (negru = 1952; alb = 1951) | Plovia din sol c |
| Resturile locuințelor și anexelor așezării Cucuteni A, desvelite în 1952-53 | Bucati de chirpic în umplutura movilei | Sobe                   | Vetre                        | Morminte din epoca Migrațiilor   | Pământul de un   |
| " " " " " 1951  | Plăci de cuptor perforate              | " mai noi decât movila | " Hallstatt                  | Morminte mai noi   |                  |
|   |  | Gr. H.                 | Locuințe și anexe Cucuteni B |  |                  |



Pl. I. — Trușești-Țuguieța 1953. Planul săpăturilor.





Pl. II. — Truşeşti-Tuguieta. Vas mare cu decor adîncit şi pictat din faza Cucuteni A.



и 30 ям. Если объединить открытия за 1951, 1952 и 1953 гг., то следует, что до настоящего времени в течение 3-летнего периода раскопок были обнаружены: 43 жилища, 19 пристроек, 11 частей печей для обжига горшков с частично просверленными плитами и свыше 100 ям.

Недавно исследованные небольшие и<sup>2</sup> средних размеров жилища не превышают 100 м<sup>2</sup>. Они сосредоточены в центре поселения, а не расположены двумя рядами, как на ранее исследованных площадях. Вообще относительно системы их строения были сделаны те же наблюдения как и в предыдущих кампаниях.

Важным результатом разведок 1953 г. является открытие оборонительного рва перед котловиной у востоко-северо-восточного края поселения. Этот ров, выкопанный на склоне со стороны поселения, вероятно, с целью усиления эффективности защиты, расположен на небольшом расстоянии от последних жилищ и построек фазы Кукутени А исследованного сектора. За его пределами было найдено лишь несколько одиночных остатков, принадлежащих верхнему палеолиту, неолиту и концу эпохи бронзы.

Из обнаруженных в этом поселении остатков материальной культуры вытекает, что местные неолитические племена находились в связи с трипольскими племенами территории УССР и с более отдаленными эгейскими племенами.

С экономической точки зрения неолитические племена этого поселения занимались примитивным возделыванием растений и разведением животных, охотой, сбором моллюсков, а также изготовлением керамики и орудий производства в период расцвета матриархата.

Что касается надстройки соответствующего общества, то помимо бытовых объектов культа были найдены и весьма ценные объекты, как например: два глиняных идола больших размеров, приблизительно 0,80 м высоты, украшенные выемчатыми узорами, культовое сооружение из глины почти такой же высоты с прямоугольным фасадом и больших размеров сосуд для запасов, с орнаментацией из нескольких групп рельефных женских и мужских фигурок в верхней его части. Эти объекты культа, состоящие из элементов близких эгейским, вероятно, относятся к плодovitости и плодородию, являясь до настоящего времени уникальными в области распространения культуры Триполье-Кукутени-Ариушд.

Помимо этого были обнаружены также на Цугуе, два жилища и пристройка, безошибочно датируемые фазой Кукутени В. Стратиграфические исследования ясно показали, что эти остатки обитания перекрывали более старые из фазы Кукутени А.

При изучении остатков сохранившихся жилищ был получен ряд данных относительно производства и надстройки соответствующего общества. Что касается производства, то было также уточнено, что гири из обожженной глины, найденные внутри одного жилища, служили, без сомнения, для рыболовства (а не для ткацкого станка). Для надстройки важны находка сооружения культа, имеющая форму алтаря, соответствующая, вероятно, первоначальной форме жертвенников в виде креста из большого трипольского поселения в Владимировке на территории УССР, и находка нескольких мужских фигурок, находящихся, вероятно, в связи с увеличением роли мужчины в хозяйстве.



Помимо этого на Цугуе в 1953 г. были найдены остатки обитания начала первой эпохи железа, два погребения, относящиеся, вероятно, к тому же времени, а также три погребения с труположением миграционной эпохи (III—IV вв.). выявивших ряд интересных наблюдений похоронных обрядов.

Раскопки на Мовиле Шесул Жижи, охватившие площадь в 250 м<sup>2</sup>, позволили обследовать значительную часть имеющегося здесь зольника. По этому случаю было уточнено, что первые два слоя обитания в этом зольнике датируются концом бронзовой эпохи, так как они принадлежат группе культуры Монтеору на севере Молдавии, а третья и последняя группа, соответствующая группе Ноа, относится к началу первой эпохи железа, являясь современной могильнику на Цугуе. Помимо этого был найден ряд данных относительно восстановления типа поселения и экономического развития проживающих здесь племен пастухов.

Наконец, благодаря археологическим обследованиям окрестностей раскопок был пролит свет на сделанные там находки и было установлено, что в области долины Жижи в период первобытного общества, а также и позже, в миграционную эпоху и во время феодального периода, жизнь была ключом.

#### ОБЪЯСНЕНИЕ РИСУНКОВ

Рис. 1. — Трушешти, Цугуе. Профиль северо—западных стен ровов I и II через оборонительный ров.

Рис. 2. — Трушешти, Цугуе. Антропоморфный идол больших размеров (восстановление).

Рис. 3. — Трушешти — Цугуе. Восстановление крупного культового объекта из помещения XXXVIII фазы Кукутени А.

Рис. 4. — Трушешти — Цугуе. Сосуд с рельефными антропоморфными изображениями.

Рис. 5. — Трушешти — Цугуе. Женская статуэтка из обожженной глины типа Кукутени А.

Рис. 6. — Трушешти — Цугуе. Профиль восточной стены площади, находящейся перед помещениями XXXVIII—XXXIX.

Рис. 7. — Трушешти — Цугуе. Восточный профиль средней стены ямы Кукутени, А, находящейся под жилищем XXXVIII (Кукутени В).

Рис. 8. — Трушешти — Цугуе. Дно фрагментарного сосуда, с орнаментами из отрисков шнура сетки.

Рис. 9. — Трушешти — Цугуе. Расписной сосуд фазы Кукутени В.

Рис. 10. — Трушешти — Цугуе. Лезвие бронзового ножа первой эпохи железа.

Рис. 11. — Трушешти — Цугуе. Бронзовый кинжал первой эпохи железа.

Рис. 12. — Трушешти — Мовила Шесул Жижи. Схема плана раскопок.

Рис. 13. — Трушешти — Мовила Шесул Жижи. Профиль восточной стены площади IV и продолжения рва к северу.

Рис. 14. — Трушешти — Мовила Шесул Жижи. Урна трупосожжения первой эпохи железа.

Рис. 15. — Трушешти — Мовила Шесул Жижи. Керамика, характерная для слоев обитания I—III.

Рис. 16. — Трушешти — Мовила Шесул Жижи. Керамика слоев обитания I (№ 2) и II (№ 1, 3—13).

Рис. 17. — Трушешти — Мовила Шесул Жижи. Керамика слоя обитания III

Рис. 18. — Трушешти — Мовила Шесул Жижи. Костяные объекты слоя обитания II (№ 1—3, 6) III (№ 4, 7) и *Passim* (№№ 5, 8—10).

Рис. 19. — Трушешти — Мовила Шесул Жижиий. Бронзовые объекты слоев обитания II (№ 5) и III (№№ 1—4).

Рис. 20. — Бронзовая фибула кельтского типа.

Таблица I. — Трушешти — Цугуета. План раскопок.

Таблица II. — Трушешти — Цугуета. Большой расписной сосуд с вдавленным рнаментом фазы Кукутени А.

## LE CHANTIER ARHÉOLOGIQUE DE TRUŞEŞTI

(district de Truseşti, région de Suceava)

### (RÉSUMÉ)

Les fouilles ont continué, en 1953, à Truşeşti, sur la hauteur de Țuguiea aussi bien qu'à Movila Şesul Jijiei. Les résultats obtenus sont fort intéressants pour l'archéologie de la société primitive de cette région de la Moldavie.

Les plus importants sont ceux qui ont trait à l'établissement néolithique, de la phase Cucuteni A, de Țuguiea. Ainsi, à l'occasion des travaux qui entamaient une nouvelle surface, d'environ 3500 m<sup>2</sup>, située immédiatement à l'est de la surface déblayée en 1952, on a découvert 13 habitations, 8 annexes et 33 fosses. Sur l'ensemble, on a complètement dégagé 12 habitations, 5 annexes et 30 fosses. Si l'on ajoute à ces dernières découvertes celles de 1951 et 1952, les résultats des trois campagnes de fouilles sont de 43 habitations, 19 annexes, 11 portions à plaques partiellement perforées, provenant des fours à poterie, et plus de 100 fosses.

Les habitations fouillées récemment ont des dimensions petites ou moyennes: elles ne dépassent pas les 100 m<sup>2</sup>. Elles sont massées au centre de l'établissement et n'y sont plus disposées sur deux rangées comme pour les autres surfaces de la station, déblayées antérieurement. En ce qui concerne la manière de bâtir, on a fait les mêmes observations qu'au cours des campagnes précédentes.

La découverte d'un fossé de retranchement, en regard du vallonnement dépressionnaire, à l'extrémité est-nord-est de la station, constitue un important résultat des recherches de 1953. Ce fossé creusé sur le versant de la station, probablement en vue d'une défense plus efficace, se trouve à une faible distance des dernières habitations et annexes, de la phase Cucuteni A, du secteur exploré. Au-delà du fossé on n'a trouvé que des restes épars, datant du paléolithique supérieur, du néolithique et de la fin de l'âge du bronze.

Les restes de culture matérielle découverts dans cette station indiquent que les tribus néolithiques de l'endroit ont eu des relations avec les tribus tripoliennes du territoire de la R.S.S. d'Ukraine et avec les tribus égéennes, plus lointaines.

Au point de vue économique, les tribus néolithiques de cette station s'adonnaient à la culture primitive des plantes, à l'élevage, à la chasse et à la récolte des mollusques, ainsi qu'à la confection de la céramique et des outils de production, caractéristiques de la période du matriarchat évolué.

En ce qui concerne la superstructure de la société respective, on a trouvé, en sus des objets cultuels accoutumés, certaines pièces d'une importance particulière: tels, par exemple, deux grandes idoles en terre glaise, d'environ 0,80 m de haut, et décorées de motifs incisés; une construction cultuelle en argile, presque de la même hauteur, constituée par une façade rectangulaire pourvue, à la partie supérieure, de trois têtes aplaties, et un grand vase à provisions, dont la partie supérieure est décorée de plusieurs groupes de figurines féminines et masculines, imprimées en relief. Ces pièces cultuelles, constituées d'éléments à affinité égéen-

nes, évoquant probablement la fécondité et la fertilité, sont, jusqu'à présent, uniques dans l'aire d'expansion de la culture Tripolje-Cucuteni—Ariușd.

A part cela, on a encore découvert sur la hauteur de Țuguiața deux habitations et une annexe qui datent, de façon certaine, de la phase Cucuteni B. Il ressort clairement des observations stratigraphiques que ces restes d'habitation se superposent à ceux, plus anciens, de la phase Cucuteni A.

L'étude des restes d'habitation qui se sont conservés a fourni une série de données ayant trait à la production, et à la superstructure de la société en question. En ce qui concerne la production, on a précisé, entre autres, que les contrepoids en terre cuite qui se trouvaient dans une demeure ont bien servi à la pêche et non pas au métier à tisser. En ce qui concerne la superstructure, on regarde comme importante la découverte de la construction cultuelle en forme d'autel, correspondant probablement à la forme initiale des tables de sacrifice cruciformes de Vladimirovka, la grande station tripolienne du territoire de la R.S.S. d'Ukraine aussi bien que la découverte d'un certain nombre de figurines masculines, probablement inspirées par l'accentuation du rôle économique de l'homme.

On a découvert en outre, sur la Țuguiața, en 1953, quelques restes d'habitation des débuts du premier âge du fer, deux sépultures qui doivent remonter à la même époque, ainsi que trois autres sépultures à inhumation, de l'époque des migrations (III<sup>e</sup>—IV<sup>e</sup> siècles). Elles ont permis d'intéressantes observations au sujet des rites funéraires.

En ce qui concerne Movila Șesul Jijiei, les récents travaux de dégagement d'une surface de 250 m<sup>2</sup> ont permis l'investigation d'une grande partie du *zolinik* qui s'y trouve. On a pu préciser à cette occasion que les deux premiers niveaux d'habitation de ce *zolinik* datent de la fin de l'âge du bronze, car ils se rattachent à un groupe de la culture Monteoru du nord de la Moldavie, et que le troisième et dernier, correspondant au groupe de Noa, remonte aux commencements du premier âge du fer et est contemporain du cimetière de Țuguiața. A part ces données, on a recueilli une série de données ayant trait à la reconstitution du type d'établissement et au développement économique des tribus de pasteurs qui ont habité ces lieux.

Enfin, les reconnaissances archéologiques effectuées dans les environs du chantier ont élucidé les découvertes qu'on y a faites. On a établi que cette région de la vallée de la Jijia a été le siège d'une vie intense, à l'époque de la commune primitive ainsi que plus tard, à l'âge des migrations et à l'époque féodale.

#### EXPLICATION DES FIGURES

Fig. 1. — Trușești-Țuguiața. Profil des parois nord-ouest des fossés I et II, creusés à travers le fossé de retranchement.

Fig. 2. — Trușești-Țuguiața. Idole anthropomorphe à grandes dimensions (reconstitution).

Fig. 3. — Trușești-Țuguiața. Reconstitution de la grande pièce cultuelle de la demeure XXXVIII de la phase Cucuteni A.

Fig. 4. — Trușești-Țuguiața. Vase portant des figures anthropomorphes en relief.

Fig. 5. — Trușești-Țuguiața. Figurine féminine en terre cuite, type Cucuteni A.

Fig. 6. — Trușești-Țuguiața. Profil de la paroi est de la surface en regard des demeures, XXXVIII—XXXIX.

Fig. 7. — Trușești-Țuguiața. Profil est de la paroi médiane de la fosse Cucuteni A située sous la demeure XXXVIII (Cucuteni B).

Fig. 8. — Trușești-Țuguiața. Fond de vase fragmentaire à décor torsadé obtenu au moyen de la corde d'un filet.

Fig. 9. — Trușești-Țuguiața. Vase peint de la phase Cucuteni B.

Fig. 10. — Truşeşti-Ţuguieta. Lame de couteau en bronze de la première époque de l'âge du fer.

Fig. 11. — Truşeşti-Ţuguieta. Poignard en bronze de la première époque de l'âge du fer.

Fig. 12. — Truşeşti-Movila Şesul Jijiei. Plan sommaire des fouilles.

Fig. 13. — Truşeşti-Movila Şesul Jijiei. Profil de la paroi ouest de la surface IV et du fossé qui la prolonge vers le nord.

Fig. 14. — Truşeşti-Movila Şesul Jijiei. Urne à incinération de la première époque de l'âge du fer.

Fig. 15. — Truşeşti-Movila Şesul Jijiei. Céramique commune aux niveaux d'habitation I à III.

Fig. 16. — Truşeşti-Movila Şesul Jijiei. Céramique provenant des niveaux d'habitation I (n° 2) et II (nos 1 et 3 à 13).

Fig. 17. — Truşeşti-Movila Şesul Jijiei. Céramique du niveau d'habitation III.

Fig. 18. — Truşeşti-Movila Şesul Jijiei. Objets en os provenant des niveaux d'habitation II (nos 1 à 3 et 6), III (nos 4 et 7) et *passim* (nos 5 et 8 à 10).

Fig. 19. — Truşeşti-Movila Şesul Jijiei. Objets en bronze des niveaux d'habitation II (n° 5) et III (nos 1 à 4).

Fig. 20. — Truşeşti. Fibule en bronze de type celtique.

Planche I. — Truşeşti-Ţuguieta. Plan des fouilles.

Planche II. — Truşeşti-Ţuguieta. Grand vase à décor incisé et peint, de la phase Cucuteni A.