

## ȘANTIERUL ARHEOLOGIC HLINCEA-IAȘI

(r. IAȘI, reg. IAȘI)

În anul 1953, în intervalul de la 28 iunie la 1 octombrie, s-au continuat săpăturile arheologice la Hlincea-Iași, începute în 1952, între poalele din spre vest ale înălțimii Cetățuia și satul Hlincea (fig. 1).

Cu acest prilej s-au făcut săpături intensive în suprafața *A* din sectorul nordic cercetându-se în total, prin suprafețe și șanțuri, o întindere de teren de 611,20 m<sup>2</sup>.

În felul acesta, în suprafața cercetată au putut fi urmărite colibe și bordeiele precum și o parte din gropi, în vederea întocmirii planului așezării de pe panta și micul platou de pe acest loc.

De asemenea, printr-un șanț mai lung săpat în șesul Nicolinei, în continuarea primului șanț din suprafața *A*, s-a cercetat o porțiune și din șesul Nicolinei. În afară de acesta, s-a mai început și un alt șanț la 10 m spre sud și în continuarea celui de al doilea șanț din suprafața *A*, care însă nu s-a mai putut termina.

În continuare, tot în sectorul nordic, în suprafața *B*, s-au săpat în total 196,60 m<sup>2</sup>, lungindu-se în pantă cele patru șanțuri începute în 1952. În afară de acesta, s-au făcut și largiri în dreptul resturilor de locuire descoperite cu prilejul săpării șanțurilor. Ca și în suprafața *A*, o parte din aceste resturi au fost cercetate anul acesta, iar alta rămâne să se degajeze în întregime cu prilejul cercetărilor viitoare.

Cu prilejul acestor săpături s-au găsit urme de locuire din paleoliticul superior, neoliticul dezvoltat, începuturile îndepărtate ale feudalismului și perioada feudală pe dîmb și panta de la vest și din perioada feudală în șesul Nicolinei. În afară de acestea, în suprafața *A*, s-a mai descoperit și un mormînt de inhumație, care datează probabil de la începuturile îndepărtate ale feudalismului.

În sectorul central s-a săpat o suprafață de 6' × 16,50 m între două șanțuri din suprafața *C* din vale. De asemenea, s-a cercetat suprafața *E* din 1952 și o suprafață nouă *E*<sub>1</sub> la circa 100 m mai spre sud, descoperindu-se cu acest prilej în ambele suprafețe resturi de locuire feudală timpurii. În afară de acestea, în suprafața *E*<sub>1</sub> s-au mai găsit și morminte de inhumație, care datează probabil din secolul al XV-lea.

În sfîrșit, în sectorul sudic, s-a efectuat o largire în suprafața *F* pentru degajarea unui bordei din secolul al XVII-lea, secționat în 1952, și s-a săpat o porțiune de 37,62 m<sup>2</sup> în suprafața *G*, din vale, precizîndu-se cu acest prilej că pe locul săpăturii au fost mai multe gropi de la începuturile îndepărtate ale feudalismului și nu un bordei din aceeași vreme, așa cum s-a presupus în 1952.

În afară de aceste săpături, tot în cadrul șantierului Hlincea-Iași, s-au efectuat cercetări de suprafață în regiunea șantierului și mai departe pe valea Bahluiului

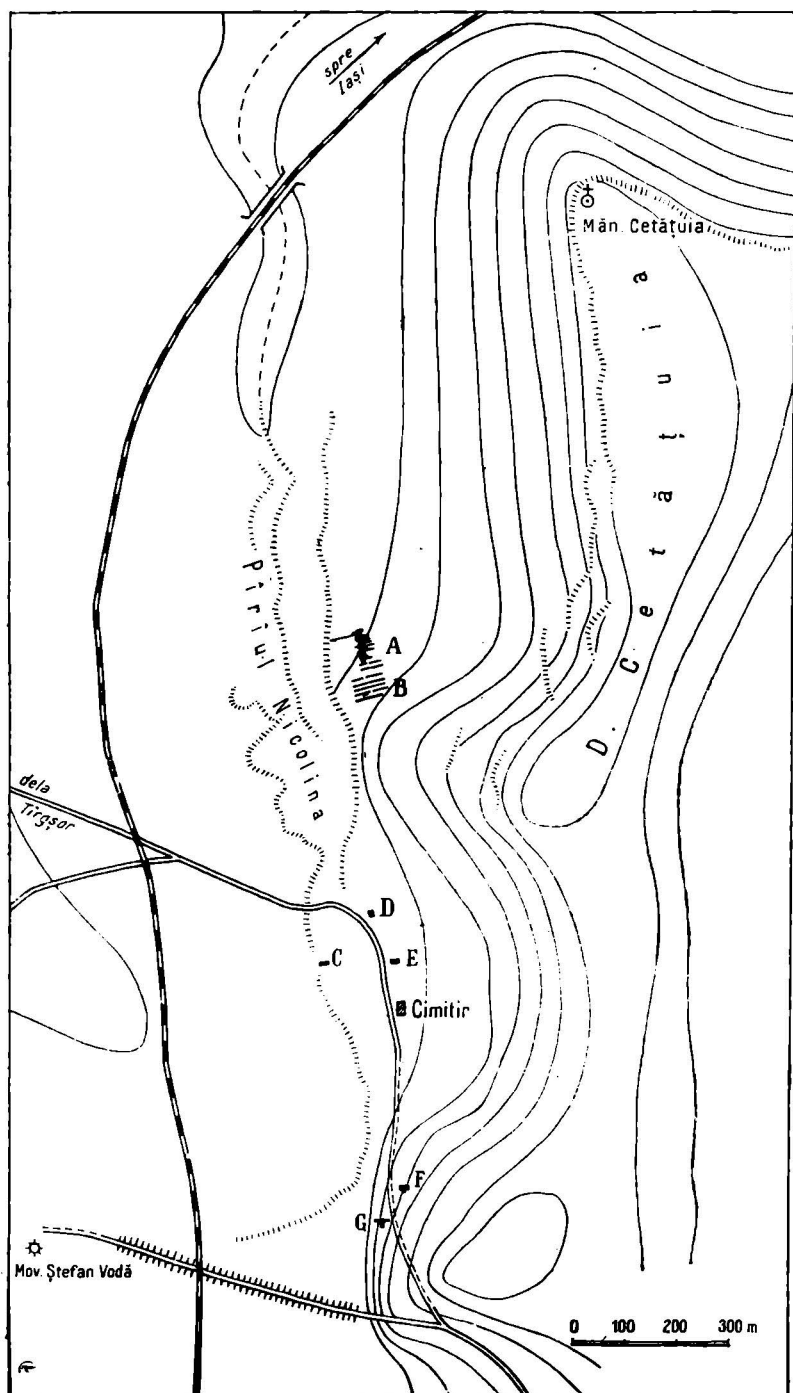


Fig. 1. — Hlincea-Iași. Schița de plan a săpăturilor din 1952 și 1953.

și s-a organizat, în măsura posibilului și supravegherea arheologică a lucrărilor de sapă de la Valea Lupului. Din nefericire, la acest la acest din urmă punct, posibilitățile noastre de lucru au fost mult prea reduse față de importanța descoperirilor.



Prin continuarea săpăturilor arheologice de la Hlincea-Iași din 1953 s-au obținut o serie de rezultate deosebit de importante pentru cunoașterea dezvoltării societății omenești din această regiune din paleoliticul superior pînă în secolul al XVIII-lea inclusiv. Prin aceste rezultate se verifică și se completează datele mai vechi, obținute cu prilejul sondajelor din 1952.

Astfel, în ceea ce privește orînduirea comunei primitive, prin descoperirea în suprafața A a unui răzuitor de silex, precum și a cîtorva lame și așchii patinate de silex, toate probabil din aurignacian, se dovedește că această regiune a fost locuită încă din paleoliticul superior. În afară de aceasta, prin descoperirea acestor resturi paleolitice, despre care nu se poate încă preciza dacă provin sau nu dintr-o așezare în aer liber din apropiere, ca și prin acelea de la Podgoria Copou de lingă bariera Păcurari Iași și de pe locul Holm pe care se află așezarea neolitică de la Hăbășești (raionul Tg. Frumos) se mărește numărul descoperirilor paleolitice din nordul Moldovei și se coboară limita de sud a răspîndirii lor din această regiune.

Un alt rezultat important privind orînduirea comunei primitive este în legătură cu locuirea neolitică, reprezentată prin cîteva resturi izolate din sectorul nordic. Astfel s-a precizat că cele cîteva fragmente ceramice cucuteniene și un vas mic întreg, precum și două dălți mici de piatră, descoperite pe locul săpăturilor din 1952 și 1953, trebuie pus în legătură cu o așezare neolitică din faza Cucuteni A din apropiere. Această așezare se caracterizează prin poziția ei joasă din malul stîng al bălții Nicolina și de pe ultimile prelungiri ale versantului din spre Tîrșor, după cum ne-o dovedesc atît bucățile de lipituri de podea, cît și fragmentele ceramice pictate, prăbușite recent dintr-o locuință din malul vestic al bălții Nicolina.

Acest fel de așezare cu poziție joasă este obișnuit în Moldova pentru culturile vechi neolitice, Criș și liniară cu capete de note, precum în parte și pentru culturile neolitice de mai tîrziu, precucuteni, Cucuteni A—B și B. În schimb, el este cu totul neobișnuit pînă acum în aria de răspîndire a culturii Cucuteni A. Recent, în afară de Hlincea el a mai fost semnalat și la Spinoasa (raionul Tg. Frumos), unde o așezare întinsă din faza Cucuteni A se află chiar în albia majoră a Bahluiului, ca într-o depresiune, fiind înconjurată de înălțimi. Poziția joasă a acestor așezări a fost determinată probabil atît de condițiile locale favorabile de locuire și dezvoltare economică, care vor trebui precizate de la caz la caz cît și de variațiile locale ale climei.

Cele mai importante rezultate ale cercetărilor din 1953 sînt acelea relativ la începuturile îndepărtate ale feudalismului. Astfel, din această vreme fac parte cîteva fragmente ceramice din secolele III—IV, mai multe gropi și două bordeie puțin adîncite dintr-o întinsă așezare, precum și eventual un mormînt de înhumare.

Fragmentele ceramice din secolele III—IV s-au găsit în ambele suprafețe A și B din sectorul nordic. În general, ele apar izolat, sub formă de răspîndiri. Prezența lor aici trebuie pusă în legătură cu o întinsă așezare din această vreme de pe versantul din spre Tîrșor.

Cele cîteva gropi și două bordeie puțin adîncite se află pe panta lină de la vest din suprafața A. Acolo, în afară de aceste două bordeie, care au fost degajate în întregime, se pare că mai sînt în apropiere încă alte trei, care urmează să fie cercetate cu prilejul săpăturilor viitoare. De asemenea, tot atunci va trebui să se controleze dacă nu sînt asemenea locuințe și în cîteva locuri din suprafața B, unde s-au

găsit porțiuni din pietre și fragmente ceramice lucrate cu mîna, precum și în suprafața *E* din sectorul central, unde, în afară de mai multe fragmente ceramice grosolane lucrate cu mîna, s-a descoperit și un cuptor cu bolta din pietre și lipituri prăbușite peste vatra arsă. O locuință de acest fel, precum și o ceramică similară se descoperise și în 1952 în suprafața *G* din sectorul sudic, atribuindu-se atunci în mod greșit această ceramică neoliticului <sup>1</sup>.

Gropile săpate, de formă rotundă-ovală și de dimensiuni mici și mijlocii, sînt în genere puțin adînci. În pămîntul lor de umplutură de culoare castanie s-au găsit

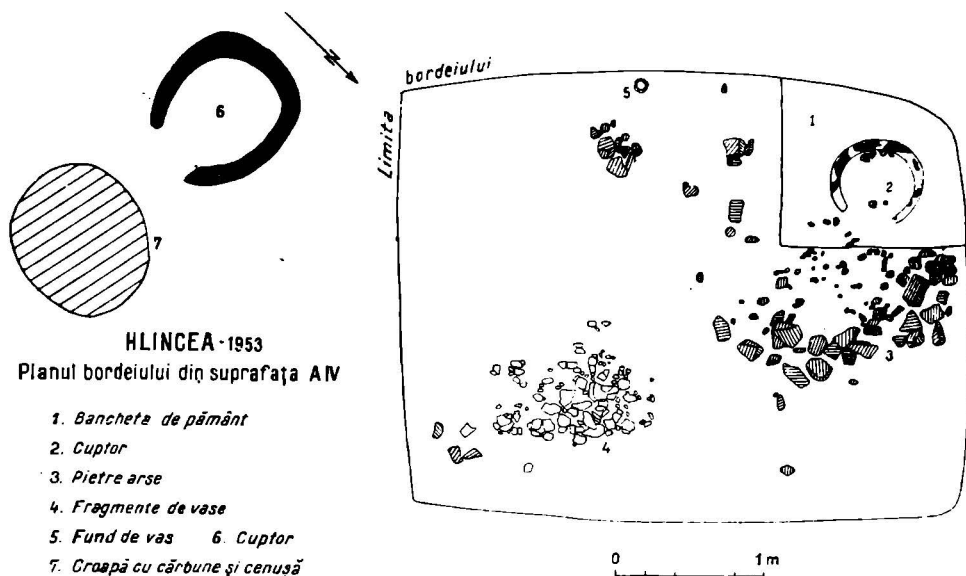


Fig. 2. — Hlincea-Iași. Bordeiul, cuptorul și groapa din afara lui, din sec. VIII–X.

cîteva bucăți de cărbune, oase de animale și mai multe fragmente ceramice lucrate cu mîna.

Bordeiele cercetate sînt puțin adînci, au formă rectangulară, aproape pătrată, cu laturile ale căror lungime variază între 3 și 4 m (fig. 2). În interiorul fiecărui bordei și la unul și în afara lui, s-a găsit cîte un cuptor pentru încălzit și copt în formă de potcoavă, săpat dintr-un bloc de pămînt crușat de la săpatul bordeiului. În două cazuri vatra cuptorului a fost construită pe o platformă de piatră nisipoasă, iar în altul direct pe pămînt. La unul din bordeie s-au putut face observații și în legătură cu intrarea, care era în pantă, probabil prin distrugerea treptelor.

În afară de acestea, în pămîntul de umplutură din interiorul bordeiului, în jurul cuptoarelor și în parte și pe ele, s-au găsit pietre sparte și colțuroase, dintre care unele probabil că sînt în legătură cu cuptorul, iar altele cu baza exterioară a pereților locuinței, prin analogie cu reconstituirile recente ale locuințelor feudale timpurii de la Echimăuți (raionul Rezina din R.S.S. Moldovenească) <sup>2</sup>. De ase-

<sup>1</sup> Cf. «Studii și Cercetări de Istorie Veche», anul IV, nr. 1–2, 1953, p. 324, fig. 11.

<sup>2</sup> G. B. Feodorov, Gorodiște Ekimauți, în «Kratkie Soobșcenia», vol. L, 1953, p. 116 și fig. 50.

menea, tot în interiorul bordeielor s-au mai găsit oase de animale, câteva bucățele de cărbune, cenușe, fragmente ceramice din vase lucrate numai cu mîna din pastă grosolană și următoarele obiecte păstrate mai mult sau mai puțin fragmentar: un fragment dintr-o sulă plată de os, o jumătate dintr-un obiect plat și rotund din lut ars decorat cu adîncituri rotunde și o bucată dintr-o gresie pentru ascuțit de culoare verde.

Deocamdată, caracteristic pentru inventarul acestor locuințe sînt numai fragmentele ceramice lucrate cu mîna, dintr-o pastă grosolană, poroasă, neomogenă,

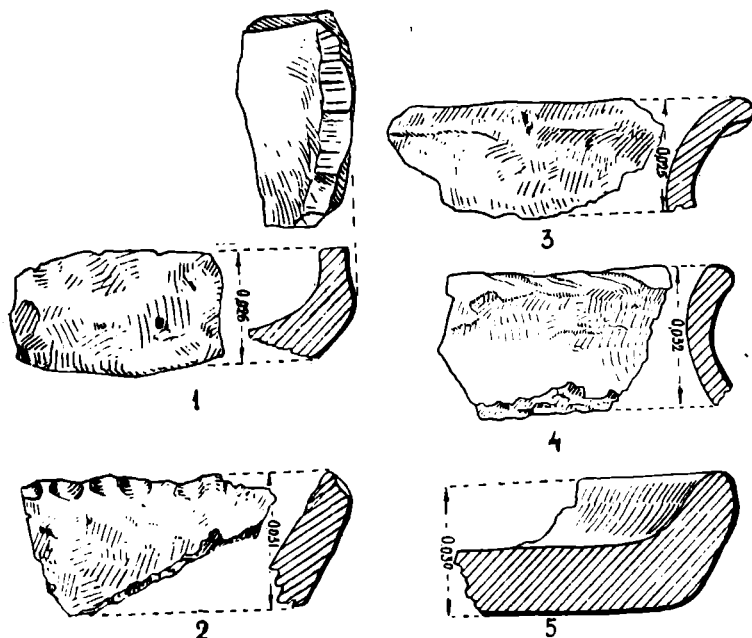


Fig. 3. — Hlincea-Iași. Fragmente ceramice lucrate cu mîna din sec. VIII—X.

rău arsă și foarte sfărîmicioasă de culoare neagră în interior și deschisă pe fețele exterioare, care conține în ea de obicei pietricele și cioburi pisate și mai rar scoici fărîmiate (fig. 3). În afară de această specie ceramică este și o alta, lucrată tot cu mîna, însă dintr-o pastă mai omogenă și mai consistentă, cu cioburi pisate și uneori cu foarte puține pietricele în compoziția ei. În ambele cazuri vasele lucrate cu mîna se caracterizează prin forme neregulate cu pereții groși și printr-o bulbucare a suprafețelor pereților, provocată atît de impuritățile din pastă, cît și de felul grosolan în care s-a fasonat vasul. Fragmentele ceramice descoperite provin din oale și tipsii, caracterizate în special prin fundul îngroșat. Oalele au fundul mult mai îngust decît gura și marginea dreaptă sau răsfrîntă, nedecorate sau decorate pe buză cu alveole sau cu creștături oblice. La fel și marginea scundă a tipsiilor este uneori decorată cu alveole sau cu creștături verticale sau oblice. În afară de aceasta, unele din fragmentele ceramice din oale sînt decorate pe umăr cu motive din linii simple vâlurite, largi și mai mult sau mai puțin regulate, iar altele, din forme probabil înrudite, cu cercuri imprimate.

Printr-o coincidență fericită, o ceramică similară a fost descoperită anul acesta în mai multe localități din Moldova, în urma cercetărilor efectuate de către colectivele șantierului Suceava și Muzeul de antichități din Iași. Dintre acestea, în primul rând trebuie amintită Suceava, La Șipot și apoi Iași — cartier Ciurchi, Miroslava și Valea Lupului (raionul Iași), Spinoasa (raionul Tg. Frumos), Dănești-La Meri (raionul Codăești), eventual Birlad — la podul Stroe Beloescu etc.

La Suceava, specia aceasta ceramică provine probabil tot dintr-un bordei, iar la Spinoasa, pe același loc cu fragmentele ceramice lucrate cu mîna s-au găsit și altele, lucrate la roată și decorate cu benzi de linii vălurite și orizontale, care datează probabil din aceeași vreme cu fragmentele ceramice lucrate cu mîna. Asocierea celor două specii ceramice de la Spinoasa este numai presupusă, întrucît materialul găsit acolo provine din descoperiri întîmplătoare și nu din săpături metodice.

Tot în legătură cu specia ceramică lucrată cu mîna trebuie puse și urnele de incinerare de la Sărata-Monteoru<sup>1</sup>, precum și cîteva fragmente ceramice de la Fundul Herței (raionul Dorohoi)<sup>2</sup> și Moldovenești (raionul Turda)<sup>3</sup>, descoperite mai de mult.

Avîndu-se în vedere descoperirile de pînă acum ale speciei ceramice lucrate cu mîna, se poate presupune că în viitor, în urma cercetărilor de pe teren și din muzee, numărul lor va crește mult în Moldova.

Aspectul de cultură materială, identificat recent la noi, în special în Moldova, este înrudit cu acela din așezările culturii vechi slave Romen-Borșevo din regiunea de silvo-stepă dintre Nipru și Don, atît în ceea ce privește tipul de locuință cît și inventarul ceramic.<sup>4</sup> Astfel, caracteristicile bordeielor noastre relativ la adîncime, formă, dimensiuni, cuptor, pișpă și chiar groapa de provizie sau gunoie din interior se reîntînesc întocmai în așezările grupului Romen-Borșevo. La fel și în ceea ce privește caracteristicile principale ale ceramicii lucrate cu mîna, ca de exemplu tehnica pasteii, formele de oale și de tipsii cu fundul gros și în parte decorat, în special din alveole și creștături pe buză, se regăsesc în cea mai mare parte și la ceramica așezărilor grupului Romen-Borșevo. În afară de aceasta, avîndu-se în vedere descoperirea de ceramică lucrată la roată de la Spinoasa, este posibil ca prin cercetările viitoare de la noi să se confirme și asocierea dintre această specie ceramică și aceea lucrată cu mîna, ca în așezările grupului Romen-Borșevo.

Pentru o cît mai bună încadrare a acestor resturi de locuire din Moldova, va trebui să se ia în considerație și materialele slave timpurii foarte apropiate de acelea ale grupului Romen-Borșevo, descoperite recent în U.R.S.S., în așezările de pe Nistrul superior de către colaboratorii Muzeului din Cernăuți<sup>5</sup>.

Din punct de vedere cronologic, resturile de locuire descoperite recent la noi în Moldova, datează probabil din secolele VIII—X, prin analogie cu cronologia grupului Romen-Borșevo stabilită de către I. I. Leapușkin, pe baza ceramicii de

<sup>1</sup> Vezi «Studii și Cercetări de Istorie Veche», anul IV, 1953, nr. 1—2, p. 83 și urm.

<sup>2</sup> C. Ambrojevici și Radu Popovici, Zur vorgeschichtlichen und mittelalterlichen Vergangenheit des Bezirkes Dorohoi, în «Dacia» IX—X, 1941—1944, p. 120, fig. 4, 19.

<sup>3</sup> În Muzeul de antichități din Cluj se păstrează două fragmente, dintre care unul dintr-o tipsie din pastă grosolană, iar altul dintr-o oală din pastă mai bună și decorată cu creștături pe buză.

<sup>4</sup> Pentru caracteristicile grupului Romen-Borșevo. Cf. I. I. Leapușkin, Ranneslavianskie poselenia Dneprovskaia i Lvovskaja, în «Sovetskaja Arheologija», 1952, XVI, p. 7 și urm.

<sup>5</sup> Ibidem, p. 38, nota 3.

tip Saltovo Maiak și a monedelor orientale și bizantine<sup>1</sup>. Limita lor inferioară nu este exclus însă să coboare chiar pînă în secolele VI—VII, așa cum presupune cercetătorul sovietic I. I. Leapușkin pentru materialele slave timpurii de tip arhaic de pe Nistrul superior<sup>2</sup>. Această datare coincide în parte și cu aceea a urnelor de incinerare de la Sărata-Monteoru, care pe baza asocierii cu unele obiecte de metal caracteristice au fost plasate în secolul al VII-lea<sup>3</sup>.

Resturile de locuire descoperite recent în Moldova, înrudite cu acelea din grupul Romen-Borșevo din teritoriul Rusiei, regiune în care după B. A. Ribakov se plasează uniunea de triburi slave din secolele VI—VII, nucleul poporului vechii Rusii din secolele IX—XIV<sup>4</sup>, au o deosebită importanță și semnificație istorică. Astfel, prin ele se confirmă din punct de vedere arheologic prezența în Moldova a triburilor străvechi slave din timpul dezagregării comunității patriarhale, documentate pentru prima dată aici în mod sigur atît prin felul de locuințe, bordeie puțin adîncite, cît și mai ales prin ceramică lucrată cu mîna a cărei folosință se pare că se generalizează pînă în secolele IX—X, cînd ia o mare dezvoltare din nou ceramica lucrată la roată. Astfel, cercetările din Moldova aduc o contribuție importantă pentru studiul ceramicii slave de la noi. Înfără de aceasta, prin descoperirea resturilor de locuire din Moldova din secolele VIII—X și chiar mai vechi, s-au adus noi dovezi pentru lămurirea uneia din perioadele cele mai obscure din istoria țării noastre.

Tot de la începuturile îndepărtate ale feudalismului s-ar putea să dateze și un mormînt de înhumare cu scheletul de aproape 2 m lungime, așezat în poziție întinsă, cu capul la nord și picioarele la sud și avînd ca inventar o verigă de aur la urechea stîngă și două piese nedeterminate la picioare, dintre care una dintr-o coastă lungă de animal, iar alta de fier (pinten?). Datarea mormîntului în cadrul epocii amintite urmează să se precizeze de acum înainte. De asemenea, tot cu prilejul cercetărilor viitoare va trebui să se lămurească dacă din aceeași vreme cu acest mormînt datează și celelalte morminte de înhumare cu schelete întinse și cu aceeași orientare, descoperite în 1952 în sectorul central, precum și dacă există sau nu o legătură între aceste morminte și așezarea din secolele III—IV din apropiere, de pe versantul din spre Tirgșor.

Înfără de aceasta, rezultate interesante s-au obținut recent la Hlincea și în ceea ce privește perioada feudală. Astfel, s-au completat datele obținute în 1952 relativ la așezarea din secolele XI—XII și s-au adus o serie de elemente noi pentru secolele XIII, XIV, XV, XVII și XVIII.

Relativ la așezarea din secolele XI—XII, s-a lămurit în parte întinderea și stratigrafia ei, s-a întocmit planul resturilor de locuire descoperite și s-a completat informația arheologică cu privire la producția locală.

<sup>1</sup> Pentru datarea grupului Romen-Borșevo cf. I. I. Leapușkin, O datirovke gorodist Romenko-borșevskoi kulturi, în «Sovetskaia Arheologia», 1947, IX, p. 121 și urm. Autorul își menține datarea din 1947 și în studiul mai nou Rannelslaveanskie poseleniia Dneprovskogo lesostepnogo Levoberejia, din «Sovetskaia Arheologia», 1952, XVI, p. 36. Recent și B. A. Ribakov în Problema obrazovanie drevnerusskoi narodnosti v svete trudov I. V. Stalin, în «Voprosi Istorii», 1952, nr. 9, p. 55, nota 60, datează gorodiștile de tip Romen în secolele VIII—X și nu le mai pune în legătură cu anții. Acest studiu al lui B. A. Ribakov a fost tradus și în limba romînă în «Studii», anul VI, 1953, nr. 1, p. 163 și urm.

<sup>2</sup> Cf. I. I. Leapușkin, Rannelslaveanskie poseleniia, p. 38, nota 3.

<sup>3</sup> «Studii și Cercetări de Istorie Veche», 1953, IV, nr. 1—2, p. 85.

<sup>4</sup> B. A. Ribakov, Problema obrazovanie drevnerusskoi narodnosti v svete trudov I. V. Stalin, p. 51 (harta). Vezi de același autor și studiul Drevnei Rusi, din «Sovetskaia Arheologia», 1953, XVII, p. 38 (harta) și p. 37 și urm.

În ceea ce privește întinderea, s-a precizat că locuirea din această vreme a fost mai restrînsă decît aceea din secolele VIII—X, concentrîndu-se îndeosebi lîngă poalele de vest ale înălțimii Cetățuia.

Din punct de vedere stratigrafic, s-a observat că la capătul de nord al suprafeței *A*, nivelul corespunzător acestor resturi de locuire, format dintr-o depunere mai groasă de culoare brună și cu carbonat de calciu, la rîndul lui este suprapus parțial de un nivel de locuire mai subțire, de la baza ultimei depuneri de ravinare de culoare cafenie ceva mai deschisă. Deocamdată nu se poate preciza dacă aceste două nivele de locuire aparțin secolelor XI—XII sau dacă unul din ele este mai nou, eventual din secolele XIII—XIV, deoarece delimitarea lor stratigrafică este dificilă și uneori chiar imposibilă, ca și în genere și a altor depuneri feudale mai noi de pe acest loc. La aceasta contribuie în primul rînd poziția așezării lîngă versantul vestic al înălțimii Cetățuia. Prin acțiunea alunecărilor de teren și a șiroierilor, pe de o parte materialul dintr-o depunere este deplasat în parte din locul lui, iar pe de alta este adăugat altor depuneri din altă vreme. În felul acesta se explică cum alături de resturile de locuire din secolele XI—XII se întîlnesc și altele probabil din secolele XIII—XIV și chiar din secolele XVII și XVIII. În afară de această acțiune a naturii, depunerile arheologice de pe acest loc au mai fost tulburate și de către diferitele lucrări de sapă efectuate în decursul timpului de către oameni.

Locuințele din acest nivel de locuire din suprafața *A* au fost construite direct pe pămînt. În ceea ce privește forma și dimensiunile lor, nu s-a putut preciza nimic deoarece resturile de locuire păstrate sînt mai mult sau mai puțin risipite, iar în cuprinsul lor nu s-a găsit nici o urmă clară de par.

În general, din locuințele acestui nivel de locuire s-au păstrat doar pietre sparte colțuroase, mai mult sau mai puțin grupate, resturi mici de lipitură de lut, amestecată cu nisip și paie, bucățele de cărbune izolate, cenușe, oase de animale, în special de porc și de cornute mari, ceramică lucrată la roată, asemănătoare ceramicii slave din secolele XI—XII, zgură de fier, unelte de producție și arme de fier, piese de podoabă din bronz și cîteva obiecte de lut ars.

Tot în legătură cu locuințele din suprafața *A* trebuie puse o groapă mică umplută cu cenușe, cărbune și pămînt ars, care a fost folosită ca loc de vatră, cîteva gropi cu foarte puțin material în pămîntul lor de umplutură, precum și o construcție mică și rotundă de întrebuintare neprecizată (vatră?), construită din cîteva rînduri suprapuse din pietre colțuroase și în parte arse, așezate probabil într-o mică groapă.

Producția locală este documentată îndeosebi prin ceramica lucrată la roată și mai puțin prin unelte de producție și arme de fier și podoabe de bronz. Ceramica lucrată la roată prezintă în genere aceleași caractere ca și ceramica similară descoperită în 1952. Astfel, din repertoriul formelor fac parte oalele (fig. 4, 1—12) și cazanele cu diferite variante, iar din al motivelor, în primul rînd liniile vălurite (fig. 4, 1—2, 4—7), dispuse de obicei izolat și numai rar asociate în benzi, șiruri orizontale de rectangule imprimate cu roțița dințată (fig. 4, 8, 12) și simple creștături pe buză. Spre deosebire de cele descoperite în 1952, s-au găsit fragmente ceramice din margini răsfrînte din oale, decorate la interior cu o linie simplă vălurită (fig. 4, 10) sau cu un șir orizontal de rectangulare imprimate (fig. 4, 9).

În afară de aceasta, în suprafața *B*, pe lîngă specia ceramică similară cu aceea din suprafața *A*, s-a mai găsit și o alta mai nouă (secolele XIII—XIV) înrudită cu aceea din suprafața *C* din sectorul central.

Ceramica din sectorul nordic se mai caracterizează și prin unele funduri de vase cu semnele meșterilor simple sau complicate, probabil prin modificarea sem-



nelor inițiale în urma moștenirii atelierului și a semnelor tatălui de către unul sau mai mulți fii<sup>1</sup>. Uneori motivele acestor ștampile, derivate în genere din acelea în

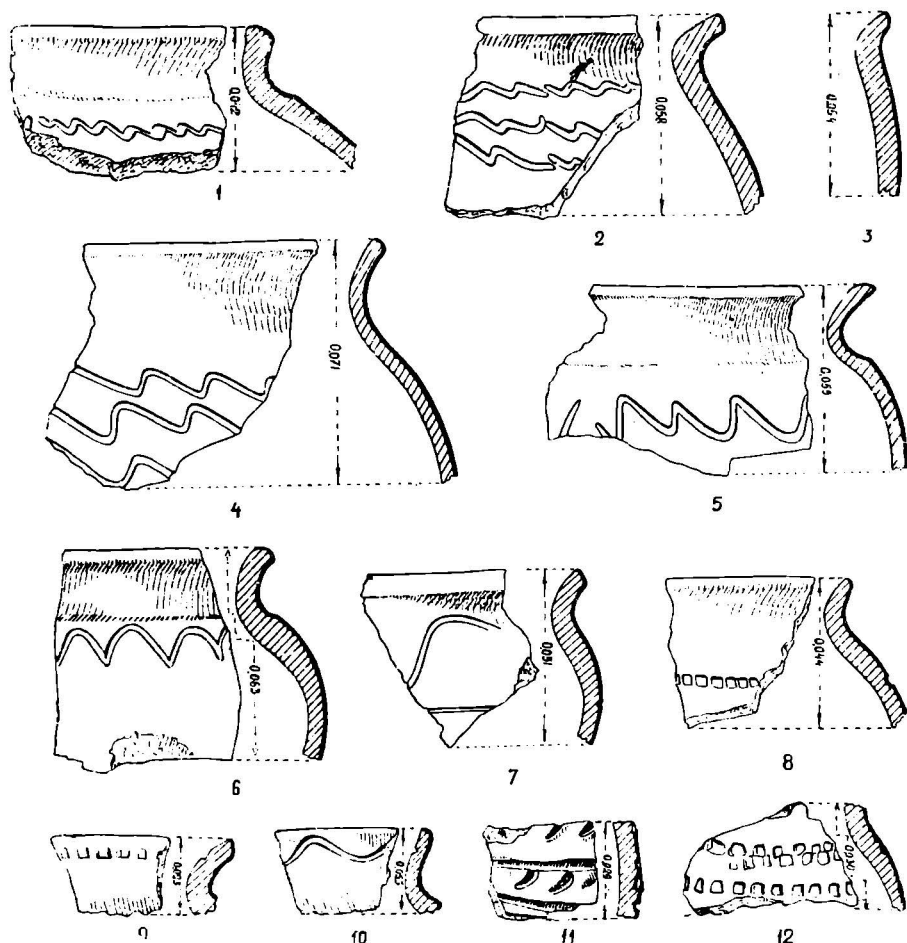


Fig. 4. — Hlincea-Iași. Fragmente ceramice din sec. XI–XII.

formă de cerc și de spițe, nu pot fi reconstituite decât cu aproximație, din cauza stării lor fragmentare și de proastă conservare.

În general majoritatea ceramicii lucrate la roată din sectorul nordic a fost datată în secolele XI–XII, prin analogie cu ceramica corespunzătoare, atât de pe teritoriul țării noastre, în special de la Dinogetia, Morești, Moldovenești și Ciugud, cât și din U.R.S.S. și Moravia. După cum se știe, această specie ceramică este foarte răspândită la slavi în această vreme.

<sup>1</sup> Cf. B. A. Rîbacov, *Remeslo drevnei Rusi*. Moscova, 1948, p. 181, pentru cazul cînd tatăl avea un singur fiu, care odată cu moștenirea atelierului său prelua și semnele de olar. Pentru modificările semnelor în cazul cînd sînt mai mulți fii, vezi studiul lui Zoja Kolosówna, *Z badan nad znakami Garneavskimi z okresu wezsnodziejowego*, *Slavia Antiqua*, tom. II, partea 2-a, 1949–1950, p. 451 și urm.

Relativ la restul inventarului, predomină obiectele de fier, care au fost prelucrate la fața locului, după cum ne-o dovedesc bucățile de zgură de fier descoperite în acest sector. Majoritatea obiectelor de fier găsite sînt de întrebuințare casnică sau pentru vînat și pescuit. Astfel, s-au descoperit cuțite, virfuri de săgeată, undițe, etc.

Din bronz s-au găsit doar cîteva obiecte mici de podoabă, dintre care se distinge îndeosebi o verigă torsionată și cu capetele deschise.

La fel, obiectele de lut ars sînt reprezentate prin cîteva fusaiole bitronconice.

Din ceea ce s-a descoperit pînă în prezent în cuprinsul acestei așezări, se poate presupune, că triburile locale se îndeletniceau cu creșterea vitelor, vînatul, pescuitul și meșteșugurile (metalurgia, olăria, lucrul obiectelor de os, țesutul, etc.). În afară de acestea, este foarte probabil, că pe terenurile întinse din apropiere să se fi practicat și agricultura, deși pînă în prezent, datorită probabil hazardului descoperirilor, nu s-a găsit nici o unealtă pentru agricultură.

După cum s-a arătat și în 1952, așezarea din această vreme de la Hlincea nu poate fi pusă în legătură decît cu populația băștinașă din această regiune. Elementele de caracter slav din cultura materială a acestei populații se datoresc coabitării cu triburile cele mai apropiate de slavi răsăriteni, Tiverții, a căror cultură a fost cercetată recent de către expediția slavă din regiunea Nistrului, precum și legăturile cu statul din Kiev și cnezatul din Halici.

În afară de aceasta, prin noile descoperiri de la Hlincea s-a precizat că aici a mai fost o locuire intensă, probabil din secolele XIII—XIV, mai curînd decît în secolul al XII-lea, cum s-a presupus în 1952, și apoi o alta din secolul al XV-lea.

Astfel, în suprafața *A* din sectorul nordic s-au găsit cîteva resturi de locuire sporadice, care, ca și în 1952, au fost datate în mod provizoriu în secolele XIII—XIV. Pînă în prezent nu pot fi puse în legătură cu această locuire de aici decît o groapă și mai multe fragmente ceramice lucrate la roată, găsite mai mult sau mai puțin izolate printre resturile de locuire din secolele XI—XII.

Fragmentele ceramice atribuite secolelor XII—XIV provin din ulcioare cu marginea treflată, din oale și alte forme neprecizate de vase, confecționate de obicei din pastă roșie, compactă, bine arsă și cu urme de la netezire și lustruire la exterior. Uneori umărul acestor vase este decorat cu benzi din dungii oblice din împunsături.

Tot din această vreme datează probabil cîteva mărgelă și un cîrlig de fier, găsite în groapa amintită împreună cu oase de animale, bucățele de cărbune și de lipitură.

De asemenea, din aceeași vreme datează probabil și cîteva resturi sporadice de locuințe construite pe sol din suprafața *E*, un cuptor de fierar din suprafața *E*<sub>1</sub> și mai multe gropi de vetre din suprafața *C* de pe șesul Nicolinei.

Din locuințe s-au păstrat doar grupe de pietre mici, sparte și colțuroase, bucăți izolate de lipitură și cărbune, cîteva oase de animale și mai multe fragmente ceramice lucrate la roată, înrudite cu specia de tradiție mai veche din suprafața *C*.

În legătură cu aceste resturi de locuire trebuie pus probabil și cuptorul de fierar, săpat în pămînt, cu pereții lutuiți, cu deschidere laterală și cu o porțiune lutuită în preajma gurii, unde s-au găsit foarte multe bucăți de zgură de fier.

Gropile de vetre din suprafața *C* din șesul Nicolinei sînt de dimensiuni mijlocii și mici și se caracterizează atît prin forma lor albită, cît și mai ales prin cenușa, pămîntul ars și bucățelele de cărbune din umplutura lor.

Din secolul al XV-lea datează atît resturile de locuire din sectorul central, cît și un cimitir de inhumație tot de acolo.

În ceea ce privește inventarul resturilor de locuire, s-a constatat că în suprafața C din vale predomină ceramica, care este reprezentată prin două specii, una mai apropiată de ceramica lucrată la roată din sectorul nordic și sudic (fig. 5, 1—3) și alta deosebită (fig. 5, 4—6), datată în secolul al XV-lea, atât prin analogie cu ceramica corespunzătoare de la Suceava, cât și prin trei monede, dintre care una rară de la Alexandru cel Bun, după 1410, a doua divizionară, necunoscută pînă

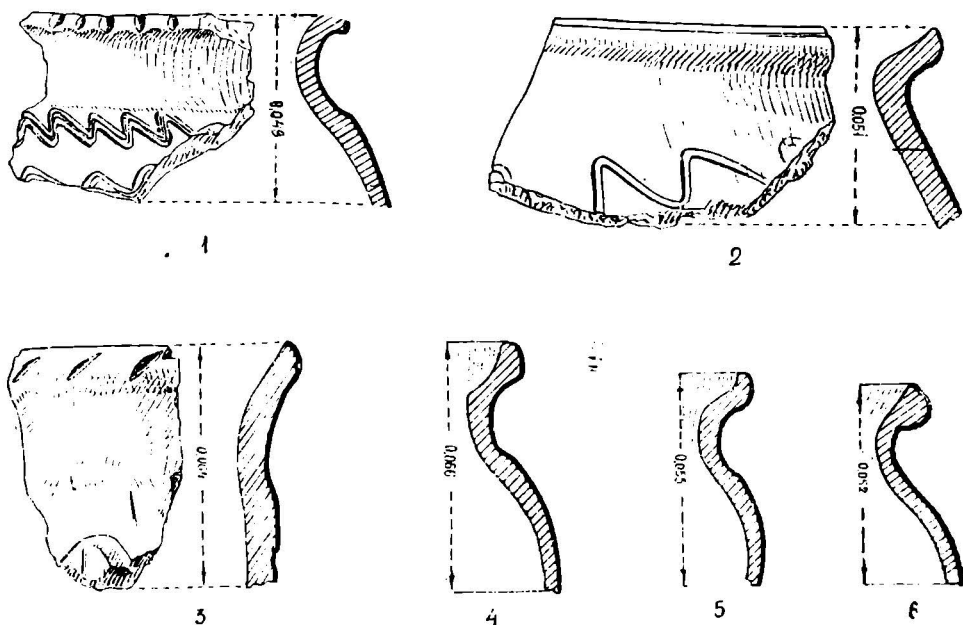


Fig. 5. — Hlincea-Iași. Fragmente ceramice, probabil din sec. XIII—XIV (nr. 1—3) și din sec. XV (nr. 4—6).

acum, de la un domnitor din secolul al XV-lea, înainte de Ștefan Cel Mare, și o a treia tataro-mongolă, care după caracterele literilor datează probabil tot din secolul al XV-lea.

Specia ceramică înrudită cu aceea din sectorul nordic prezintă același caracteristici relativ la pastă, forme și decor ca și ceramica similară din suprafața C descoperită în 1952. Ca noutate menționăm reprezentările de cervidee incizate de pe pereții unui vas. La fel și în ceea ce privește ceramica din secolul al XV-lea, se constată asemănări cu ceramica corespunzătoare descoperită în aceeași suprafață în 1952.

Din condițiile de zacere ale acestor două specii ceramice din suprafața C la Hlincea, nu se pot trage deocamdată concluzii relativ la contemporanietatea sau eventual succesiunea lor. Stratigrafic nu s-au putut deosebi două depuneri, dintre care una să fie în legătură cu specia de tradiție mai veche și alta cu specia din secolul al XV-lea.

Din punct de vedere al pastei și formei marginilor se constată o dezvoltare de la specia de tradiție mai veche la specia din secolul al XV-lea. Astfel, sînt legături

între pasta cenușie și zgrunțuroasă cu puține pietricele a vaselor de tradiție mai veche și pasta neagră zgrunțuroasă și cu mai multe pietricele a vaselor din secolul al XV-lea. La fel, marginea îngroșată la exterior și prăvăzută cu o șanțuire la interior reprezintă o dezvoltare a marginii simple a vaselor de tradiție mai veche. În afară de acestea, în suprafața C de la Hlincea s-au găsit și câteva fragmente ceramice din pasta roșie și cu urme de lustruire la exterior, asemănătoare cu acelea din sectorul nordic, care au fost date în mod provizoriu în secolele XIII-XIV. Nu ar fi exclus ca și specia ceramică de tradiție mai veche din sectorul central de la Hlincea să dateze tot din această vreme. În sprijinul acestei datări poate fi invocată o specie ceramică înrudită de la Suceava, datată recent în secolul al XIV-lea pe baza monedelor lui Petru Mușat.

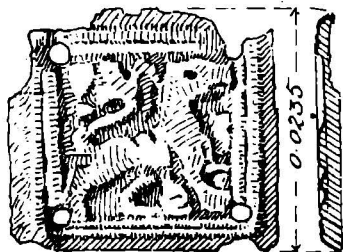


Fig. 6. — Hlincea-Iași. Placă de argint aurit dintr-o diademă din sec. XV.

În afară de acestea, acolo se mai găsește și o specie mai veche, înrudită cu aceea din secolele XI-XII din sectorul nordic precum și o alta mai nouă din secolul al XVII-lea.

Pe dîmb, în afară de resturile de locuire, s-au mai găsit și morminte. Astfel, în suprafața E s-a descoperit un schelet de copil foarte mic, iar în suprafața E<sub>1</sub> s-au găsit alte 15 morminte de înhumăție, cu scheletele întinse, cu capul spre vest și picioarele spre est, la adîncimi care variau între 0,15 și 1,20 m față de nivelul solului actual. Aceste morminte dispuse la intervale cam neregulate, deși formează șiruri de la vest la est, fac parte dintr-un cimitir mai mare, care se continuă în mod sigur la est, sud și nord de suprafața săpată. Alte morminte s-ar putea să fi fost și spre vest de această suprafață, unde terenul coboară în pantă mai accentuată. Ele însă prin spălarea terenului au ajuns la suprafață și s-au distrus, ca și craniile scheletelor de pe marginea de vest a suprafeței săpate. În afară de aceasta, unele din scheletele de lângă marginea de est a suprafeței au suferit deformări parțiale prin alunecarea straturilor de pământ. În general, starea de conservare a scheletelor este bună.

În ceea ce privește inventarul acestor morminte, este deosebit de important faptul că la două schelete de femei s-au găsit mai multe mărgelile mici de os și sticlă, dintre care unele aurite, precum și cîte două plăci subțiri de argint aurit, de formă rectangulară, prevăzute cu cîte un orificiu la fiecare colț și decorate în tehnica « au repoussé », cu cîte un leu în relief, cu piciorul stîng îndoit în sus și cu coada ridicată și răsucită (fig. 6), ca pe o brățară de aur de la Curtea de Argeș.

Avîndu-se în vedere faptul că cele mai multe dintre plăci, ca și mărgelile, s-au descoperit la capul scheletelor (fig. 7), se poate presupune, că ele au format o diademă.

În afară de aceste piese, nu s-a mai descoperit nici un alt element de inventar, care să ne ajute la datarea acestor morminte.

În apropierea suprafeței  $E_1$  s-a găsit însă o monedă moldovenească de argint din secolul al XV-lea de la Petru al II-lea sau Stefan al II-lea, perforată la unul din capete. Această monedă, deși descoperită întâmplător, face parte tot din cuprinsul cimitirului provenind de la un schelet. În acest caz s-ar putea admite că și cimitirul datează tot din secolul al XV-lea, fiind în legătură cu o așezare din apropierea Iașilor.

Pe baza diadelmelor descoperite în acest cimitir se pot trage unele concluzii interesante relativ la stadiul social-economic al oamenilor din această așezare din preajma Iașilor.

Tot la Hlincea-Iași s-au mai descoperit unele resturi de locuire din secolele XVII și XVIII.

Din secolul al XVII-lea s-a cercetat în suprafața  $F$  un bordei, care datează din această vreme, atât după ceramică și obiectele de fier, cât și după monedele din prima jumătate a secolului al XVII-lea găsite în interiorul lui.

Cu prilejul săpării bordeiului s-au făcut observații interesante relativ la forma, interiorul și inventarul lui. Astfel, s-a constatat că bordeiul este de formă rectangulară (circa  $4 \times 3,80$  m) și că a avut pe una din laturi, de la vest, o intrare cu o treaptă, iar pe celalaltă, de la est, o porțiune cruțată în formă de pat. În dreptul intrării s-a găsit un lacăt de fier provenit de la ușa bordeiului, iar pe fundul bordeiului, în apropierea patului, s-a descoperit o porțiune mică de arsură, unde s-a făcut focul.

Tot din secolul al XVII-lea mai fac parte și alte fragmente ceramice, din sectorul nordic, datate cu ajutorul unei monede de argint din timpul lui Sigismund al III-lea.

În ceea ce privește secolul al XVIII-lea, în sectoarele nordic și sudic, s-au găsit mai multe fragmente ceramice, datate în această vreme pe baza a două monede otomane, dintre care una de argint din 1773.

Rezultatele obținute anul acesta la Hlincea, atât în ceea ce privește începuturile îndepărtate ale feudalismului, cât și perioada feudală, impun continuarea cercetărilor începute, pentru o cât mai bună încadrare și eventual datare a aspectelor de cultură materială din diferitele faze din evoluția acestor așezări. În special, se impune cercetarea în continuare a nivelului de bordei, caracterizat printr-o cultură materială înrudită cu aceea a grupului Romen-Borșevo. Din acest punct de vedere, așezarea de la Hlincea-Iași prezintă condiții destul de bune de cercetare, întrucât aceste resturi de locuire se deosebesc stratigrafic destul de clar de cele următoare din secolele XI-XII.

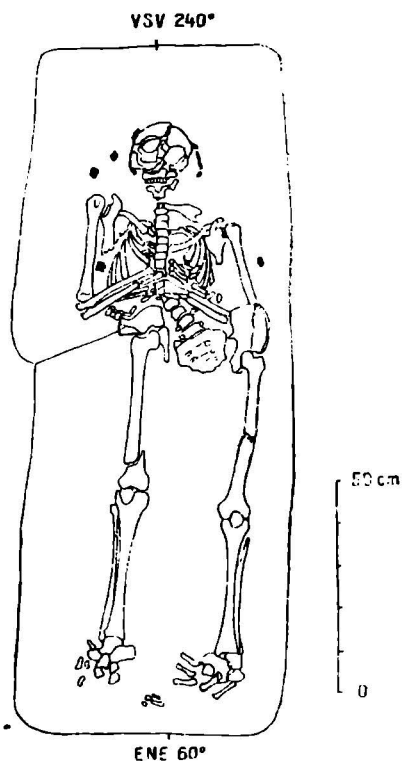


Fig. 7. — Hlincea-Iași. Schelet cu diademă dintr-un mormînt din sec. XV.

## RECUNOAȘTERI ARHEOLOGICE LA IAȘI ȘI ÎMPREJURIMI

Pentru a se putea cunoaște mai bine resturile de locuire de pe valea Nicolinei, din vremea orînduirii comunei primitive pînă în epoca medievală inclusiv, colectivul șantierului Hlincea-Iași a efectuat o serie de periegeze pe această vale, între masivul păduros al Ciurei și cele două cartiere mărginașe din sudul orașului Iași, Tîrșorul Nicolina și Frumoasa, unde mai fuseseră semnalate mai de mult cîteva descoperiri din vremea orînduirii comunei primitive și de la începuturile îndepărtate ale feudalismului.

În acest sector, mai spre sud, valea Nicolinei se prezintă cu o morfologie cu totul mai aparte, mai variată. Astfel, spre izvoare, Nicolina se afundă în codri masivi, care anunță apropiatele formațiuni sarmatice ale podișului Moldovei centrale.

Aici, pîrîul Nicolina părăsind zona de contact dintre codru și stepă, care rămîne în urmă, mai spre nord, se pierde în codru ca un firicel de apă fără nici o însemnătate.

Cu prilejul cercetărilor de suprafață din această regiune s-a precizat, că aici a existat o locuire destul de intensă și aproape continuă din paleoliticul superior pînă la sfîrșitul epocii feudale inclusiv.

Această intensitate de locuire determinată de factorii geografici și economici, este caracteristică acestei regiuni de tranziție directă de la stepă la pădure, în care lipsește silvo-stepa. Din acest motiv așezările pe această vale sînt concentrate pe spații restrînse, uneori suprapunîndu-se în parte.

În afară de acestea, în urma cercetărilor întreprinse în cîteva puncte de pe valea Bahluiului, atît din cuprinsul perimetrului orașului Iași, cît și de la Miroslava și Spinoasa, rezultă că și aici, la marginea sudică a stepei, condițiile geografice și economice au contribuit la înfiriparea și dezvoltarea așezărilor omenești din cele mai vechi timpuri pînă la sfîrșitul epocii feudale inclusiv. Spre deosebire însă de așezările din valea Nicolinei, aici locuirea este concentrată mai mult de-alungul văii, în preajma apei, de care au depins în mare măsură posibilitățile de dezvoltare economică a societății omenești respective.

## CERCETĂRI ARHEOLOGICE LA VALEA LUPULUI

În primăvara anului 1953, cu prilejul unor mari lucrări de sapă de pe un șantier din imediata apropiere a satului Valea Lupului și la circa 5 km vest de Iași, s-au descoperit mai multe resturi de locuire și cîteva morminte din vremea orînduirii comune primitive și de la începuturile îndepărtate ale feudalismului. Locul descoperirii se află la sud de șoseaua Iași-Tg. Frumos, pe prelungirea din spre sud a terasei inferioare a Bahluiului.

La circa 1,5 km spre vest de acest loc, tot pe teritoriul satului Valea Lupului, s-au mai descoperit în 1952 mai multe resturi de locuire dintr-o așezare neolitică cu ceramică de tip Criș și lineară, precum și mai multe morminte cu schelete chircite și cu ocră roșu.

Avîndu-se în vedere importanța noilor descoperiri arheologice de la Valea Lupului, colectivul Muzeului de antichități din Iași a luat măsuri de salvare, delegînd la fața locului pe unul din membrii săi, care a fost ajutat, în măsura posibilă și de către unii studenți de la Facultatea de istorie din Iași. Această acțiune a Muzeului din Iași a fost apoi sprijinită de către Filiala Academiei R.P.R. din Iași și de conducerea șantierului, precum și de către Muzeul Național de antichități

prin organizarea, în cadrul șantierului Hlincea, unui punct de supraveghere arheologică la Valea Lupului. În felul acesta, s-a putut asigura, în limita posibilităților, supravegherea arheologică pe acest șantier, de la începutul lunii mai și pînă în luna decembrie inclusiv. Cu acest prilej s-a salvat o parte din materialul descoperit care a fost adus la Muzeul de antichități din Iași și s-au stabilit în măsura posibilului condițiile lui de găsiră.

În afară de aceasta, s-au săpat în întregime cîteva gropi din neolitic și prima epocă a fierului și cu concursul muncitorilor și inginerilor de pe șantier, s-a dezvelit cu grijă o parte din mormintele descoperite și s-a început săparea metodică a unei movile mari, cu înălțimea de circa 4 m și diametrul maxim de 73 m, care se află lîngă șoseaua Iași-Tg. Frumos.

În urma cercetărilor efectuate la fața locului s-a precizat, că cu ocazia lucrărilor de sapă de pe o mare întindere de teren s-au descoperit următoarele resturi de locuire și morminte:

a) O așezare neolitică de tip Cucuteni B pe latura de vest a terenului în formă de platou, în special în colțul lui de VSV, ocupînd aproape o treime din el.

Așezarea oamenilor neolitici din acest loc ne este dovedită nu numai prin ceramică, ci și prin resturile din platformele de pilituri ale locuințelor, gropile, vetrele, cuptoarele de ars oale, rîșnițele, dălțile și topoarele de piatră, cuțitele din silex, marea cantitate a oaselor de animale etc.

Din cercetarea profilelor șanțurilor și suprafețelor săpate s-a constatat că cu prilejul acestor lucrări s-au stricat circa 10 locuințe de formă rectangulară, care zăceau între 0,40 și 1 m adîncime, întru-un sol de culoare castanie închis, care s-a suprapus peste un altul de culoare galben roșcat.

Relativ la sistemul de construcție al locuințelor, după urmele imprimate pe cîteva bucăți de lipitură groasă de 0,10 - 0,15 m, se poate presupune, că lipiturile din podeaua locuinței au fost aplicate pe o platformă din lemn despicate.

În ceea ce privește ceramica, predomină specia pictată de tip ζ în comparație cu aceea de tip ε Cucuteni C și uzuală.

Specia pictată este reprezentată prin numeroase fragmente în special din vase bitronconice (fig. 8) și străchini frumos decorate (fig. 9), care provin în mare parte dintr-o groapă care a fost săpată în întregime. În legătură cu aceasta, este interesant de menționat, că specia pictată descoperită recent, prin forme și decor, pare să aparțină unui aspect local dintr-o perioadă avansată a culturii Cucuteni B, în care creșterea vitelor era practică pe scară întinsă.

b) O așezare de tipul « Zolnik » de la sfîrșitul epocii bronzului și începutul primei epoci a fierului, care se află în partea centrală și de sud a formei de teren de la est de așezarea Cucuteni B.

Secționîndu-se un « zolnik » din această așezare s-au deosebit două nivele de locuire, caracterizate prin foarte multă cenușă, oase de animale și fragmente ceramice.

În afară de acestea, în primul nivel de locuire, s-au mai găsit resturi de lipituri de culoare cenușie, din lut bătut și nears, iar în al doilea nivel de locuire, o porțiune de pămînt ars, care urmează să fie lămurită cu prilejul cercetărilor viitoare.

Tot în acest sector și în apropierea lui s-au mai găsit și alte fragmente ceramice, care aparțin grupului Monteoru din nordul Moldovei (fig. 10).

Pe baza acestor descoperiri se poate presupune, că în așezarea de la Valea Lupului, ca și în acelea corespunzătoare de la Corlăteni și Trușești, în afară de locuirea de la începutul primei epoci a fierului a existat și o altă mai veche, de la sfîrșitul epocii bronzului, aparținînd grupului Monteoru din nordul Moldovei.



Fig. 8. — Valea Lupului. Vas pictat de tip Cucuteni B.



În afară de acestea, cu ocazia săpării unui șanț, care a tăiat o groapă din prima epocă a fierului, de la marginea unui « zolnik » din apropierea celui amintit mai sus, s-a găsit un depozit de obiecte de bronz într-un vas de lut ars. Cercetîndu-se cu atenție locul descoperirii, nu s-au mai găsit decît nouă brățări subțiri, cu capetele deschise ascuțite și cu bara de secțiune rectangulară, întregi și fragmentare, o porțiune dintr-un lăntîșor și o plăcuță trapezoidală, perforată la unul din capete. Restul de obiecte și vasul în care au fost așezate s-au pierdut. În schimb, s-au găsit fragmentele ceramice dintr-un vas din prima epocă a fierului, care a fost reconstituit. Avîndu-se în vedere condițiile descoperirii, precum și caracteristicile obiectelor de bronz, se poate presupune că acest depozit datează din prima epocă a fierului.

c) O așezare întinsă din prima epocă a fierului, care se află în partea de est și sud-est a formei de teren din acest loc de pe prelungirea terasei inferioare a Bahluiului. Aici cea mai mare parte a așezării a fost stricată cu ocazia lucrărilor de sapă, efectuate înainte de a se organiza supravegherea arheologică de către Muzeul din Iași. Cercetîndu-se matorii de pămînt s-au identificat mai multe gropi, dintre care s-au săpat apoi

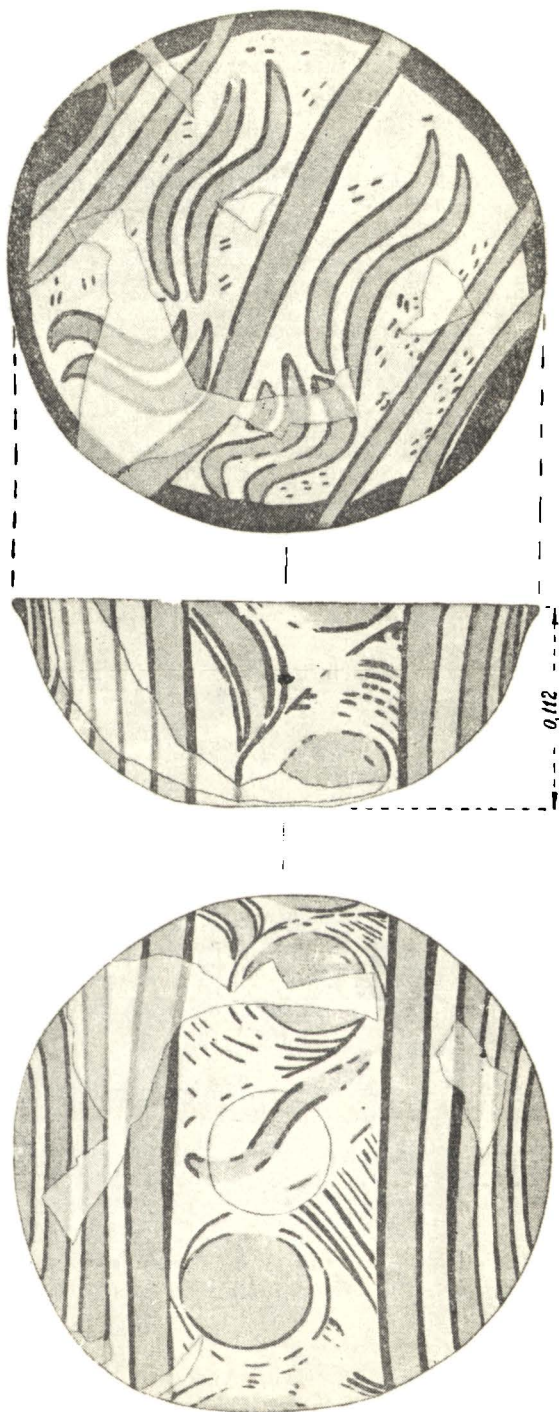


Fig. 9. — Valea Lupului. Strachină pictată de tip Cucuteni B.

cîteva cu grijă, făcîndu-se observațiile de rigoare asupra materialului descoperit. În acest sector, din punct de vedere stratigrafic, s-a constatat, că resturile de locuire din prima epocă a fierului zac la 0,40 m adîncime, pe solul brun cafeniu, într-o depunere groasă de 0,20—0,30 m, din solul negru măzăros.

În această depunere s-au găsit bucățele de lipituri sfărîmicioase, oase de animale, rîșnite de piatră și fragmente ceramice din prima epocă a fierului, care provin din vase din pastă foarte bună, de culoare neagră și lustruită la exterior

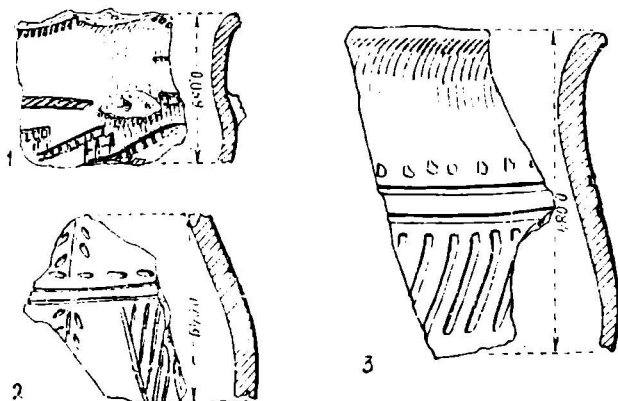


Fig. 10. — Valea Lupului. Fragmente ceramice din așezarea de la sfîrșitul epocii bronzului.

mari din apropiere, care se află imediat la sud de șoseaua Iași-Tg. Frumos. Datarea lor în prima epocă a fierului s-a făcut pe baza unei cești, din pastă de culoare neagră cenușie și cu toarta supraînălțată, descoperită într-unul din aceste morminte. În afară de aceste morminte, care au fost săpate metodic, este posibil să mai fi fost și altele tot din aceeași vreme, care s-au distrus însă cu prilejul lucrărilor de sapă din acest sector.

e) O locuire sporadică din secolele III-IV e.n., reprezentată prin cîteva fragmente ceramice din diferite forme de vase lucrate la roată din pastă de culoare cenușie, neagră sau cenușie roșiatică, decorate uneori cu motive din dungi lustruite sau cu linii ondulate adîncite. Printre acestea se află și gîtul unei amfore de tip roman tîrziu, marcat cu trei linii oblice, zgîriate în dreptul capetelor superioare ale toartelor.

f) Nouă morminte de înhumatie cu schelete în poziție întinsă din epoca migrațiilor (sec. IV e. n.), dintre care șapte au fost descoperite pe locul așezării din prima epocă a fierului, iar alte două în pămîntul de umplutură a movilei. În afară de aceste morminte, care au fost salvate, s-au mai descoperit și altele cu prilejul lucrărilor din sectorul așezării din prima epocă a fierului. Din nefericire, atît scheletele cît și inventarul acestor morminte s-au distrus în timpul săpăturilor de pe șantier, nemai păstrîndu-se nimic din ele.

Scheletele din mormintele salvate zac de la 0,40 m pînă la 1,20 m adîncime și au o orientare nord-sud și est-vest.

Din punct de vedere al inventarului, mai importante sînt trei din aceste morminte dintre care două se află pe locul așezării din prima epocă a fierului și unul la movilă.

Astfel, într-un mormînt de adolescent de pe locul așezării, cu scheletul orientat vest—est, s-au găsit doi cercei de bronz (fig. 11, 1—2), precum și două brățări de

și interior, din pastă bună de culoare neagră și cărămizie și din pastă grosolană. Dintre acestea se disting îndeosebi străchinile cu marginea îndoită în spre interior și decorate uneori cu caneluri, ceștile și vasele decorate cu caneluri sau brîuri alveolare.

d) Patru morminte de înhumatie cu schelete chiruite din prima epocă a fierului, dintre care trei s-au găsit pe locul așezării din prima epocă a fierului, iar al patrulea în pămîntul de umplutură al movilei

bronz de formă oval-ascuțită și cu capetele deschise îngroșate (fig. 11, 3—4). De asemenea, într-un mormînt de luptător de pe același loc, cu scheletul orientat nord-sud, s-au găsit o sabie de fier într-o teacă de lemn și o brățară de bronz torsionată cu un capăt răsucit simplu și cu celălalt lățit (fig. 11, 9). În afară de acestea, din inventarul mormîntului de copil mic de la movilă, cu scheletul orientat nord-sud, mai fac parte un clopoțel ajurat de bronz, (fig. 11, 5), o mărgea alungită din pastă colorată (fig. 11, 6) și două vase de lut ars, dintre care o ulcică lucrată la roată, din pastă

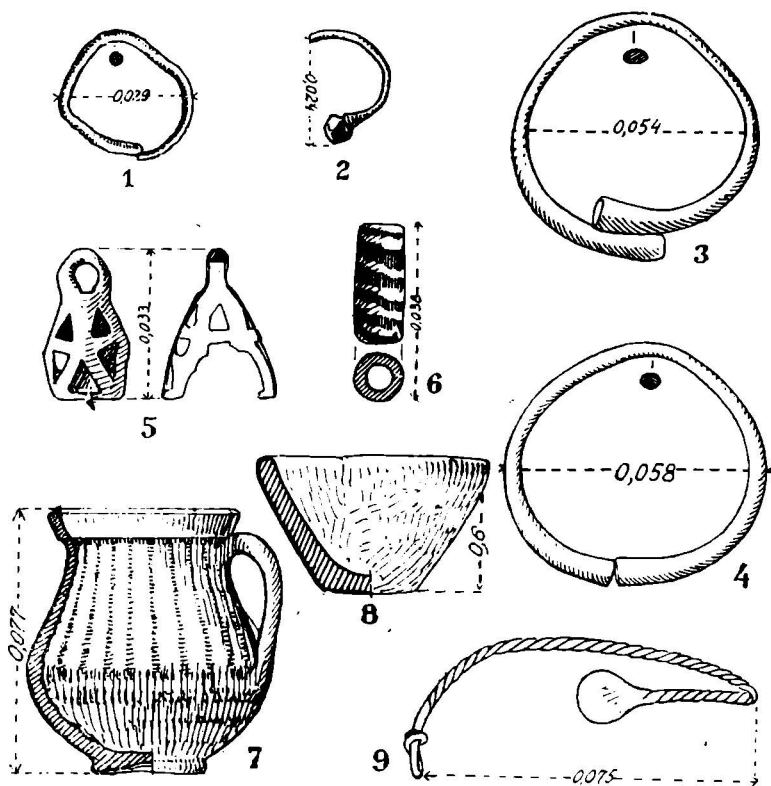


Fig. 11. — Valea Lupului. Obiecte din inventarul mormintelor din epoca migrațiilor.

cenușie (fig. 11, 7) și un vas mic tronconic, lucrat cu mîna, din pastă cărămie (fig. 11, 8). În legătură cu poziția acestor două vase în mormînt, trebuie menționat că ulcica a fost așezată la capul mortului, iar vasul tronconic la picioarele lui.

g) Cîteva fragmente ceramice lucrate cu mîna, dintre care unul datează probabil din secolele VIII-X prin asemănările pe care le prezintă cu ceramica grupului Romen-Borșevo de pe Niprul Mijlociu.

Toate aceste rezultate impun continuarea cercetărilor pe șantierul de la Valea Lupului.

M. Petrescu-Dîmbovița — responsabil,  
M. Bîrsan, Em. Bold, V. Boroneanț, P. Cazacu,  
M. Dinu, C. Mateescu, E. Zaharia, N. Zaharia.

## АРХЕОЛОГИЧЕСКИЕ РАСКОПКИ В ГЛИНЧЕ-ЯССЫ

(Район Яссы, Ясская область)

(КРАТКОЕ СОДЕРЖАНИЕ)

Раскопки, начавшиеся в 1952 г. в Глинче-Яссы, продолжались в 1953 г. Всего было вскрыто 794,42 м<sup>2</sup>. Были произведены более значительные раскопки в северном секторе, у подножья возвышенности Четэцуи, с ее западной стороны, и менее значительные, в центральном и южном секторах, со стороны села Глинча.

Благодаря возобновлению этих исследований были получены весьма важные результаты для изучения развития человеческого общества в этой области верхнего палеолита, до XVIII в. включительно.

В связи с строем первобытной общины были найдены остатки обитания верхнего палеолита, повидимому, оригнацианового, и неолита, развившегося из фазы Кукутени А. Что касается остатков палеолита, то нельзя точно установить их происхождения из расположенного поблизости палеолитического поселения под открытым небом. Неолитические остатки имеют связь с находящимся поблизости поселением Кукутени А, характерным своей низкой позицией. Этот тип поселения был недавно отмечен и в Спиносе (район Тыргу Фрумус).

Важнейшие результаты исследований 1953 г. относятся к отдаленным зачаткам феодализма. Помимо нескольких фрагментов керамики серого цвета, обработанной на гончарном круге III—IV вв., в связи с близлежащим поселением было обнаружено обширное поселение VIII—IX вв., относящееся к материальной культуре, родственной, судя по типу жилищ и керамическому инвентарю, с древнеславянской культурой Боршево-Ромен из лесостепи — между Днестром и Доном.

Что касается типа жилого помещения, то были найдены полуглубокие землянки, одна из которых была раскопана в 1952 г., а две — в 1953 г. Характерные черты этих землянок в отношении глубины, формы, размеров, печи, завалинки и даже ямы для запасов или мусора также встречаются и в поселениях группы Ромен-Боршево.

Основные характерные черты керамики, как например, техника теста, форма горшков и блюд с толстым дном и отчасти орнамент, главным образом, из углублений с нарезкой на горлышке, в большинстве случаев встречается и среди керамики поселений группы Ромен-Боршево.

В результате исследований, произведенных коллективами раскопок Сучавы и Ясского музея древностей в 1953 г., в нескольких местностях Молдавии была обнаружена керамика того же характера.

Недавно открытые в Молдавии остатки обитания, родственные с обитаниями группы Ромен-Боршево, имеют чрезвычайно важное историческое значение. С археологической точки зрения они подтверждают наличие в Молдавии древнейших славянских племен во времена распада патриархальной общины.

Интересные результаты были получены в Глинче и в связи с феодальным периодом.

В первую очередь были пополнены данные, полученные в 1952 г. относительно поселения XI—XII вв. Таким образом были частично выявлены площадь его протяжения и его стратиграфия и пополнены археологические сведения относительно местного производства.

Помимо этого было уточнено, что жизнь здесь была весьма интенсивной, повидимому, в XIII—XIV вв., а не в XII в., как предполагалось в 1952 г., и потом в XV в. Датировка последнего периода сделана на основании монет, некоторые из которых редки и даже уникальны.

Также XV в. датируется и могилище погребений, из которого было вырыто 15 могил с костяками в вытянутом положении. Из них только два, женских, имели в качестве инвентаря по диадеме из девяти серебряных, позолоченных пластинок с изображениями львов.

Была расследована землянка XVII в., принадлежащая, вероятно, древнему селу Глинча и было найдено большое число остатков обитания, XVIII в. датированных на основании отоманских монет.

Для лучшего освещения вопросов, связанных с вскрытыми находками, были произведены расследования поверхности как вблизи раскопок между участком Фрумаса и селом Чуря, так и в окрестностях города Яссы и дальше, преимущественно в долине Бахлуя.

В рамках раскопок Глинча продолжались археологические наблюдения земляных работ в Валя Лупулуй, где удалось спасти часть остатков обитания значительного неолитического поселения типа Кукутени В, а также и двух поселений конца эпохи бронзы и первой эпохи железа, из которых одно типа зольника.

Были также спасены погребения труположения с скорченными костяками первой эпохи железа и с вытянутыми костяками миграционной эпохи (IV в. н. э.). Помимо этого были обнаружены дофеодалные спорадические остатки III—IV вв. н. э. и VIII—X вв. н. э. и начаты методические раскопки на холме весьма значительных размеров, непосредственно к северу от шоссе Яссы—Тыргу Фрумос.

### ОБЪЯСНЕНИЕ РИСУНКОВ

- Рис. 1. — Глинча-Яссы. Схема плана раскопок 1952—1953 гг.  
 Рис. 2. — Глинча-Яссы. Землянка, печь и яма снаружи. VIII—X вв.  
 Рис. 3. — Глинча-Яссы. Керамические фрагменты ручной лепки VIII—X вв.  
 Рис. 4. — Глинча-Яссы. Керамические фрагменты XI—XII вв.  
 Рис. 5. — Глинча-Яссы. Керамические фрагменты вероятно XIII—XIV вв.  
 (№ 1—3) и XV в. (№ 4—6).  
 Рис. 6. — Глинча-Яссы. Позолоченная серебряная пластинка из диадемы XV в.  
 Рис. 7. — Глинча-Яссы. Костяк с диадемой из могилы XV в.  
 Рис. 8. — Валя Лупулуй. Расписной сосуд типа Кукутени В.  
 Рис. 9. — Валя Лупулуй. Расписная посуда типа Кукутени В.  
 Рис. 10. — Валя Лупулуй. Керамические фрагменты из поселения конца эпохи бронзы.  
 Рис. 11. — Валя Лупулуй. Объекты инвентаря могил миграционной эпохи.

### LE CHANTIER ARCHÉOLOGIQUE DE HLINCEA-IAŞI

(district de Iaşi, région de Iaşi)

### (RÉSUMÉ)

Les recherches entreprises en 1952 à Hlincea-Iaşi ont continué en 1953 et ont porté sur une étendue de 794,42 m<sup>2</sup>. Les fouilles ont été plus importantes dans le secteur nord, situé au pied du versant occidental de la colline de Cetăţuia

(la citadelle) et ont entamé des surfaces moindres dans les secteurs du centre et du sud, en regard du village de Hlincea.

Les recherches ont donné des résultats particulièrement importants pour la connaissance de l'évolution de la société humaine de cette région, allant du paléolithique supérieur au XVIII<sup>e</sup> siècle, y compris.

Ainsi, en ce qui concerne l'organisation de la commune primitive, on a découvert des traces d'habitation du paléolithique supérieur, probablement de l'aurognacien, et du néolithique évolué, de la phase Cucuteni A. On ne peut préciser si les restes paléolithiques proviennent d'un établissement en plein air, situé à proximité, ou non. En échange les restes néolithiques ont des rapports avec une station proche, de la phase Cucuteni A, qui est caractérisée par sa situation en terrain bas. On a récemment signalé un établissement du même genre à Spinoasa (district de Tg. Frumos).

Pour 1953, les résultats les plus intéressants ont trait aux commencements lointains de la féodalité. A part quelques tessons de céramique grisâtre, travaillée au tour, datant des III<sup>e</sup>—IV<sup>e</sup> siècles, en rapport avec un établissement proche, on a encore découvert un large établissement datant des VIII<sup>e</sup> au X<sup>e</sup> siècles.

Le type des habitations ainsi que l'inventaire céramique offrent des similitudes avec ceux d'une culture matérielle rapprochée de celle des stations de la culture slave ancienne, Romen-Borchévo, de la zone d'avant-steppe qui s'étend du Dniepr au Don.

En ce qui concerne le type des habitations, on a trouvé des huttes à demi enfouies en terre, dont deux ont été dégagées en 1953 et une, en 1952. Les caractéristiques de ces huttes, quant à leurs profondeur, forme et dimensions, quant au four, à la galerie extérieure et même aux fosses à provisions ou à ordures, situées à l'intérieur, sont des répliques exactes de celles des stations du groupement Romen-Borchévo.

Les principales caractéristiques de la céramique, telles la technique de fabrication de la pâte, les formes des vases et plateaux, aux fonds épais, et, en partie, le décor — consistant spécialement en alvéoles et en incisions faites sur les bords — se retrouvent pour la plupart sur la céramique des stations du groupement Romen-Borchévo.

Une heureuse coïncidence a été celle de la découverte d'une céramique similaire, dans plusieurs localités de la Moldavie, au cours des fouilles entreprises en 1953 par les collectifs du chantier de Suceava et du Musée des Antiquités de Iași.

Les traces d'habitation récemment découvertes en Moldavie et offrant des caractères proches de ceux du groupement de Romen-Borchévo, du territoire de l'Union Soviétique, sont d'une importance et d'un intérêt historique tout particuliers. Elles confirment, au point de vue archéologique, la présence des antiques tribus slaves en Moldavie, à l'époque de la désagrégation de la communauté patriarcale.

Les résultats obtenus à Hlincea présentent de l'intérêt au point de vue de la période de l'organisation féodale aussi.

En premier lieu, on a pu compléter les données, obtenues en 1952, au sujet de la station des XI<sup>e</sup> — XII<sup>e</sup> siècles. On en a établi, en partie, l'étendue et la stratigraphie et l'on a complété les informations archéologiques recueillies au sujet de la production locale.

On a pu établir, en outre, qu'aux XIII<sup>e</sup> — XIV<sup>e</sup> siècles, puis au XV<sup>e</sup> — et non pas aux XII<sup>e</sup> comme on l'avait supposé en 1952 — ces lieux ont été le siège d'une

vie intense, dont l'époque a été précisée à l'aide des monnaies, parmi lesquelles certaines sont rares et même uniques.

C'est toujours au XV<sup>e</sup> siècle que remonte un cimetière à inhumation, où l'on a dégagé 15 sépultures contenant des squelettes étendus, dont deux seulement sont des squelettes de femmes. L'inventaire des tombes consiste, pour chacune d'elles, en un diadème formé de neuf plaques de vermeil portant des effigies de lions.

Enfin, pour le XVII<sup>e</sup> siècle, on a étudié une hutte, faisant probablement partie de l'ancien village de Hlincea, et, pour le XVIII<sup>e</sup>, on a découvert plusieurs restes d'habitations, datées d'après des monnaies ottomanes.

Afin de mieux expliquer les découvertes du chantier de Hlincea, on a également effectué des recherches en surface, tant à proximité du chantier, entre le quartier de Frumoasa et le village de Ciurea, que dans les environs de la ville de Iaşi, et même plus loin, principalement le long de la vallée du Bahlui.

On a continué, également dans le cadre du chantier de Hlincea, une surveillance archéologique des fouilles de Valea Lupului et l'on a réussi à sauvegarder les restes des habitations d'une grande station néolithique, du type Cucuteni B, et de deux autres stations datant de la fin de l'âge du bronze et de la première époque de l'âge du fer, dont l'une du type *zolnik* et l'autre, étale.

On a également pu sauvegarder plusieurs tombes à inhumation contenant des squelettes accroupis, de la première époque de l'âge du fer, et des tombes aux squelettes étendus, de l'époque des migrations (IV<sup>e</sup> s. de notre ère). On a découvert, en outre, des restes sporadiques de l'époque préféodale (III<sup>e</sup> – IV<sup>e</sup> et VIII<sup>e</sup> – X<sup>e</sup> s. de n.è.) et l'on a entrepris des fouilles méthodiques dans un tertre à très grandes dimensions, immédiatement au nord de la route de Iaşi à Tg. Frumos.

#### EXPLICATION DES FIGURES

Fig. 1. — Hlincea-Iaşi. Plan sommaire des fouilles de 1952 et 1953.

Fig. 2. — Hlincea-Iaşi. La hutte et le four et la fosse qui se trouvent auprès. VIII<sup>e</sup> au X<sup>e</sup> siècles.

Fig. 3. — Hlincea-Iaşi. Tessons céramiques travaillés à la main, datant des VIII<sup>e</sup> aux X<sup>e</sup> siècles.

Fig. 4. — Hlincea-Iaşi. Tessons céramiques des XI<sup>e</sup>–XII<sup>e</sup> siècles.

Fig. 5. — Hlincea-Iaşi. Tessons céramiques, probablement des siècles XIII et XIV (nos 1–3) et du XV<sup>e</sup> siècle (nos 4–6).

Fig. 6. — Hlincea-Iaşi. Plaque en vermeil provenant d'un diadème du XV<sup>e</sup> siècle

Fig. 7. — Hlincea-Iaşi. Squelette portant un diadème, trouvé dans une sépulture du XV<sup>e</sup> siècle.

Fig. 8. — Valea Lupului. Vase peint, type Cucuteni B.

Fig. 9. — Valea Lupului. Ecuille peinte, type Cucuteni B.

Fig. 10. — Valea Lupului. Tessons céramiques de la station datant de la fin de l'âge du bronze.

Fig. 11. — Valea Lupului. Objets provenant de l'inventaire des sépultures de l'âge des migrations.