

## CONSIDERAȚII PRELIMINARE ASUPRA PLASTICII DIN SITUL 4 DE LA GOTHATEA

ADINA BORONEANȚ\*, MEDA TODERAȘ\*\*

**Rezumat:** Situl 4 de la Gothatea (comuna Ilia, jud. Hunedoara) este localizat pe terasa joasă din dreapta Mureșului, fiind în prezent suprapus, în cea mai mare parte, de nodul rutier de la Ilia. Cercetarea arheologică preventivă, desfășurată cu ocazia construirii autostrăzii A1, a pus în evidență existența a cca 1600 de complexe arheologice. Cele mai vechi urme de locuire aparțin neoliticului timpuriu, fiind urmate de cele atribuite eneoliticului timpuriu, epocii târzii a bronzului, perioadei La Tène și epocii medievale timpurii.

Locuirea eneolitică timpurie a fost atribuită grupului Foeni. Materialul arheologic este foarte bogat, constând aproape în exclusivitate din ceramică, urmată de material litic cioplit. Se remarcă grupul vaselor *black-topped* – bine arse, fine, puternic lustruite, cu puține elemente decorative pe suprafața vasului și toarte de diferite tipuri. Gama reprezentărilor plastice include figurine zoomorfe – patrupede (complete sau doar capul), figurine antropomorfe (fragmentare) și elemente miniaturale de mobilier.

Locuirea din epoca bronzului a fost atribuită grupului cultural Balta Sărată. Complexele acestei locuiri sunt reprezentate exclusiv de gropi cu funcționalități diferite (extragerea lutului, menajere, depuneri).

Prezentul articol își propune, dincolo de simpla trecere în revistă a pieselor atribuite plasticii, o analiză a tehnicilor de realizare a acestora, o cartare a lor pe suprafața sitului, însoțită de contextualizarea lor în cadrul respectivelor complexe, și, evident, o discuție (limitată de stadiul publicării unor materiale similare) asupra acestui tip de obiecte din spațiul transilvănean.

**Cuvinte-cheie:** eneolitic timpuriu, grupul Foeni, epoca bronzului, grupul Balta Sărată, plastică

Cercetarea arheologică preventivă a sitului de la Gothatea, comuna Ilia, județul Hunedoara (fig. 1/1), s-a desfășurat ca parte a „Programului Operațional Sectorial Transport 2007–2013”. Cercetările arheologice în această zonă a tronsonului autostrăzii Lugoj – Deva s-au desfășurat în cinci puncte, reperate anterior în cadrul periegezelor și diagnosticului intruziv. Colectivul de cercetare a fost format din specialiști de la Institutul de Arheologie „Vasile Pârvan” din București<sup>1</sup>

\* Institutul de Arheologie „Vasile Pârvan”; e-mail: boro30@gmail.com.

\*\* Institutul de Arheologie „Vasile Pârvan”; e-mail: medatache@gmail.com.

<sup>1</sup> Andrei Măgureanu (responsabil de șantier), Adina Boroneanț, Raluca Kogălniceanu, Alexandru Morintz, Cristian Eduard Ștefan. La prelucrarea preliminară a materialului arheologic au luat parte Meda Toderaș și Despina Măgureanu.

și Muzeul Civilizației Dacice și Romane din Deva<sup>2</sup>, precum și din cercetători independenți<sup>3</sup>.

### LOCALIZAREA SITULUI ȘI CERCETAREA ARHEOLOGICĂ

Lucrarea de față face referire doar la Situl 4, identificat între satul Gothatea și comuna Ilia, pe malul de nord al Mureșului (fig. 1/1), la cca 150 m de acesta. Situl 4 se găsește pe terasa joasă a râului, la 176 m altitudine, întinzându-se atât la nord, cât și la sud față de șoseaua națională, între km 76+400 și km 76+900 ai autostrăzii. Imediat sub terasă se dezvoltă lunca inundabilă a Mureșului. Zona în care este localizat situl se află într-o ușoară pantă dinspre nord spre sud, diferența de nivel între terasă și lunca inundabilă fiind de cca 3m. Partea de est a Sitului 4 și-a păstrat până în prezent destinația agricolă, în timp ce partea sa de vest (cea cercetată) este, în acest moment, acoperită de nodul rutier de la Ilia (fig. 1/2–3).

Cercetarea arheologică preventivă s-a desfășurat în două etape: decaparea mecanizată și cercetarea propriu-zisă a complexelor identificate, realizată manual. Urmele de locuire au fost atribuite neoliticului timpuriu (Starčevo-Criș), eneoliticului timpuriu (grupul cultural Foeni), perioadei târzii a epocii bronzului (grupul cultural Balta Sărată), perioadei La Tène și epocii medievale timpurii.

Au fost identificate cca 1600 de complexe arheologice, constând din locuințe adâncite și de suprafață, gropi menajere și/sau de provizii, gropi cu depuneri rituale și funerare, cuptoare, morminte de incinerare.

Stratigrafia – probabil și ca urmare a unor procese de eroziune și de formare a solurilor, dată fiind localizarea sitului în zonă inundabilă – este una aparent simplă: sub nivelul arabil, cu o grosime medie de 0,35 m, apărea un strat cafeniu lutos, urmat de un strat cenușiu-negricios lutos, în care au fost identificate materialele arheologice și apoi stratul galben lutos, steril din punct de vedere arheologic.

Materialul arheologic recuperat este extrem de bogat, însă relativ puțin diversificat tipologic, predominantă fiind ceramica pentru toate epocile identificate. În toate orizonturile cronologice au fost descoperite vase întregi sau întregibile de diferite dimensiuni (în complexe sau depuneri izolate – acestea din urmă atribuite doar epocii bronzului), obiecte din lut (greutăți, căței de vatră). Cele câteva piese din metal (lame, ace, o fibulă) pot fi atribuite celei de-a doua epoci a fierului. Industria litică este reprezentată de unelte și resturi de debitaj din silex (eneolitic timpuriu, bronz târziu), tipare și râșnițe din gresie (epoca bronzului, epoca medievală timpurie). O analiză spațială preliminară a distribuției complexelor (fig. 2) indică o grupare a complexelor eneolitice timpurii în zona vestică a suprafeței cercetate, a

<sup>2</sup> Cătălin Rișcuță, Oana Tutilă, Cătălin Cristescu, Ioana Barbu.

<sup>3</sup> Ștefan Georgescu, Andrei Heroiu.

celor databile în epoca târzie a bronzului spre est, în timp ce acelea aparținând Evului Mediu timpuriu se grupează spre sud. Majoritatea complexelor studiate aparțin epocii bronzului, cele mai puține fiind cele atribuite perioadei La Tène timpurii.

Locuirea eneolitică timpurie (atribuită grupului Foeni) este caracterizată în special de locuințe adâncite, de dimensiuni mari, de formă rectangulară cu colțuri rotunjite, și gropi menajere. Complexele se concentrau cu precădere în interiorul unei zone delimitate de trei șanțuri concentrice (în unele locuri cu urme de gropi de par pe fundul șanțurilor) reprezentând, probabil, fundațiile unor îngrădituri de lemn.

Materialul arheologic este foarte bogat, constând aproape în exclusivitate din ceramică, urmată de materialul litic cioplit. Se remarcă vasele *black-topped* – bine arse, fine, puternic lustruite, cu puține elemente decorative pe suprafața vasului, uneori însă cu toarte de tipuri diverse, perforate sau nu. Gama reprezentărilor plastice este completată de o serie de figurine zoomorfe reprezentând patrupeze (întreg corpul sau doar capul), fragmente de figurine antropomorfe sau elemente miniaturale de tipul scăunele sau altare, care fac subiectul principal al prezentului articol.

Materialul litic este reprezentat, în proporție de 98%, de resturi de debitaj, piesele finite fiind rare. Câteva dintre ele prezintă urme de patină. Materia primă folosită (silex, opal, cuarț) este predominant locală.

Probabil din cauza proceselor de formare a solului, resturile faunistice și piesele realizate din os și corn<sup>4</sup> sunt foarte puține, iar cele existente sunt extrem de fragile și prost păstrate, ceea ce explică nereușita extragerii de collagen pentru datare <sup>14</sup>C pentru probele selecționate.

Epocii bronzului îi aparțin în exclusivitate complexe de tip groapă (de provizii, menajere, depuneri de vase ceramice). Materialul arheologic constă din ceramică și piese litice. Cantitatea de ceramică este mai redusă comparativ cu cea rezultată din complexele eneolitice timpurii. Se remarcă atât cănițele cu toartă supraînălțată, cât și oalele de provizii și ceștile. Decorul în relief constă în proeminente-apucători de formă alungită, dispuse orizontal, precum și brăuri alveolate. Din categoria decorului realizat prin adâncire, menționăm, alături de alveole, caneluri înguste sau mai late, dispuse vertical, orizontal sau în ghirlandă. Cele mai frecvent decorate zone ale vaselor sunt diametrul maxim, gâtul, precum și partea inferioară a buzei.

Au fost atribuite epocii La Tène timpurii câteva complexe de incinerare în vas.

În cazul epocii medievale timpurii, cea mai mare parte a complexelor descoperite este formată din cuptoare, dar au fost documentate și alte tipuri de complexe arheologice, respectiv locuințe adâncite (semibordeie) cu instalații de foc construite din pietre.

---

<sup>4</sup> Mărgărit, Boroneaș 2017.

## PLASTICA LOCUIRII ENEOLITICE ȘI DIN EPOCA BRONZULUI

Dat fiind numărul mare de complexe cercetate și cantitatea mare de material arheologic recuperat, articolul de față are un caracter preliminar, piesele discutate mai jos fiind doar cele identificate/prelucrate până în momentul de față (tabel 1), numărul total fiind, în prezent, greu de estimat<sup>5</sup>.

| Nr. crt. | Nr. complex | Tip complex | Atribuire | Tip piesă                      | Stare de conservare | Descriere                    |
|----------|-------------|-------------|-----------|--------------------------------|---------------------|------------------------------|
| 1        | 22          | locuință    | ENT       | altăraș/măsuță                 | fragment            | picior                       |
| 2        |             |             | ENT       | figurină zoomorfa              | fragment            | cap                          |
| 3        | 22A         | groapă      | ENT       | vas miniatural                 | fragment            |                              |
| 4        | 22B         | groapă      | ENT       | măsuță/altăraș                 | fragment            | picior                       |
| 5        |             |             | ENT       | altăraș/măsuță                 | fragment            | picior recipient             |
| 6        |             |             | ENT       | figurină zoomorfa              | fragment            | partea posterioară, patruped |
| 7        |             |             | ENT       | figurină zoomorfa              | fragment            | partea posterioară, patruped |
| 8        |             |             | ENT       | vas miniatural                 | fragment            |                              |
| 9        |             |             | ENT       | vas miniatural cu tortiță      | fragment            |                              |
| 10       | 22C         | groapă      | ENT       | figurină zoomorfa              | complet             | patruped                     |
| 11       | 81          | locuință?   | ENT       | toartă tubulară perforată      | fragment            |                              |
| 12       | 135         | locuință    | ENT       | vas miniatural                 | fragment            |                              |
| 13       |             |             | ENT       | figurină antropomorfa          | fragment            | partea inferioară            |
| 14       |             |             | ENT       | toartă în formă de corn        | fragment            | buză de vas                  |
| 15       |             |             | ENT       | toartă/figurină?               | fragment            |                              |
| 16       | 162         | groapă      | ENT       | disc/capac miniatural          | fragment            |                              |
| 17       |             |             | ENT       | vas miniatural                 | fragment            |                              |
| 18       | 265         | locuință    | ENT       | figurină antropomorfa/avimorfa | complet             | idol tip „coloană”           |
| 19       | 309         | groapă      | ENT       | scăunel                        | complet             |                              |

<sup>5</sup> Dorința de a prezenta aceste materiale înainte de o prelucrare a întregului lot de la Gothatea, demers care ar putea părea grăbit, este motivată, în mod paradoxal, chiar de puținătatea informațiilor existente în literatura de specialitate referitoare (mai ales) la plastica (și nu numai) a grupului Foeni, situație pe care o putem explica doar prin reținerea colegilor care au cercetat astfel de situri de a întreprinde un demers similar înainte de finalizarea unui studiu complex.



|    |         |              |     |  |           |  |
|----|---------|--------------|-----|--|-----------|--|
| 20 | 452     | groapă stâlp | ENT | figurină zoomoră                           | fragment  | partea anterioară, patruped            |
| 21 | 461     | locuință     | ENT | toporaș plat perforat                      | complet   |  |
| 22 |         |              | ENT | figurină antropomorfă feminină             | fragment  | partea inferioară dreaptă              |
| 23 |         |              | ENT | toartă „avimorfă”                          | fragment  |  |
| 24 |         |              | ENT | vas miniatural                             | fragment  |  |
| 25 | 473     | groapă       | ENT | toporaș cu perforație transversală decorat | fragment  | jumătatea distală                      |
| 26 | 484     | groapă       | ENT | toartă în formă de corn                    | fragment  |  |
| 27 | 555     | locuință     | ENT | figurină antropomorfă cu cap mobil         | fragment  | bază                                   |
| 28 | 807 A   | locuință     | ENT | figurină zoomoră                           | fragment  | jumătatea părții posterioare, patruped |
| 29 | 892/895 | locuință     | BT  | figurină feminină decorată                 | fragmente | zona mediană                           |

Tabel 1. Repartiția pieselor discutate pe complexe arheologice și perioade (ENT = eneolitic timpuriu, BT = bronz târziu). Piese au fost prezentate în ordinea crescătoare a numărului complexului arheologic.

Toate piesele studiate au fost măsurate și cântărite, dimensiunile fiind prezentate în centimetri, iar greutatea în grame. Au fost considerate complete cele cu dimensiuni măsurabile, chiar dacă erau deteriorate sau prezentau fracturi. Examinarea artefactelor a fost făcută cu ochiul liber și cu ajutorul microscopului optic Bresser Advance ICD (măriri de 40×).

| Nr. crt. | Tip artefact          | Nr. obiecte (ENT+BT) |
|----------|-----------------------|----------------------|
| 1        | figurine antropomorfe | 4+1                  |
| 2        | figurine zoomorfe     | 6                    |
| 3        | toarte vas            | 5                    |
| 4        | piese „mobilier”      | 4                    |
| 5        | toporașe              | 2                    |
| 6        | diverse               | 2                    |

Tabel 2. Repartiția pieselor descoperite pe tipuri de artefacte.

În cele ce urmează, vor fi discutate principalele tipuri de artefacte înregistrate în tabelul 2. Dintre cele 28 de piese incluse în tabelul 1, au fost excluse din studiul de față cele șase vase miniaturale, care vor fi publicate separat, împreună cu alte piese similare provenind din alte contexte/complexe. Vasele miniaturale au fost păstrate în tabel pentru o mai bună înțelegere a contextului pieselor discutate. Artefactele care nu au putut fi încadrate în niciunul dintre acestea sau cu o tipologie neclară (două cazuri) au fost catalogate ca „diverse”. Douăzeci și două de piese au fost atribuite eneoliticului timpuriu, iar o piesă epocii târzii a bronzului.

**Piesele atribuite eneoliticului timpuriu** au fost găsite atât în umplutura locuințelor, cât și în cea a unor gropi, în număr comparabil (tabel 3). Dat fiind caracterul preliminar al acestui studiu, precum și apariția lor în umplutura acestor complexe și nu pe fundul lor, este prematur să încercăm o interpretare a semnificației pieselor, cu atât mai mult cu cât, fiind vorba despre categorii de obiecte diferite, semnificațiile lor individuale sunt, fără îndoială, diferite, asocierea lor ca tipuri de piese având probabil un anumit înțeles. De altfel, literatura de specialitate referitoare la scopul/funcționalitatea figurinelor eneolitice este extrem de bogată, dar predominant speculativă.

| Tip structură         | Nr. obiecte |
|-----------------------|-------------|
| locuință              | 11          |
| groapă stâlp locuință | 1           |
| groapă                | 10          |

Tabel 3. Repartiția pieselor descoperite pe tipuri de complexe.

Cele patru **figurine antropomorfe** eneolitice timpurii au fost recuperate exclusiv din umplutura unor locuințe (complexele 135, 265, 461, 555). Asocierile cu alte tipuri de reprezentări plastice includ vase miniaturale și, într-un caz, un toporaș plat perforat (complexul 461). Fiecare piesă reprezintă un anumit tip de figurină, așa cum se va vedea mai jos.

Din complexul 135 provine un fragment considerat inițial drept piesă de mobilier – scăunel (tabel 1, nr. 13, fig. 3/2) – datorită formei sale neobișnuite: două picioare grosolan modelate (separarea membrilor s-a făcut prin împingerea pastei cu cantul unui obiect cu fețe plate) și ascuțite (piesa nu poate sta vertical) din care a fost tras lutul pentru a forma un fund proeminent și aproape ascuțit. Considerăm că ar putea fi vorba de o statueta cu patru picioare, de tipul celor descoperite la Fűzesabony – *Gubakút*<sup>6</sup>, atribuite neoliticului mijlociu local (fig. 20/3), jumătate om, jumătate animal, dar care în situl amintit au dimensiuni mai mari. Figurina de la Gothatea este

<sup>6</sup> Domboróczki 2001.

de mici dimensiuni<sup>7</sup> (L = 3 cm; l = 2,5 cm; gr = 1,7 cm; G = 11 g). O piesă oarecum similară prin forma părții dorsale (ascuțite și trase din pasta piesei) și, de data aceasta, de dimensiuni comparabile cu cea de la Gothatea a fost publicată ca fiind din situl de la Șoimuș – *La Avicola*<sup>8</sup> (fig. 20/5). Aceasta din urmă are însă o față ventrală plată de formă ovală, și picioarele nediferențiate.

Figurina de la Gothatea este realizată dintr-o pastă fină fără degresant, de culoare cafeniu-deschis, atât la suprafață, cât și în spărtură. Piesa a fost expusă lateral la foc, aceasta fiind indicată de schimbarea graduală a nuanței de cafeniu spre cărămiziu. Analizarea piesei la microscop a dus la observarea unei zone cu o netezire a suprafeței exterioare, realizate cu un instrument cu suprafață suficient de dură pentru a lăsa urme de abraziune transversale pe zona superioară a fundului (fig. 12/1). Astfel de urme nu au mai fost observate în alte zone ale piesei sau la alte figurine din acest sit.

Singura figurină antropomorfă completă (fig. 3/3) provine din complexul 265 (tabelul 1, nr. 18). Piesa este rudimentar modelată și are o postură vertical-oblică. Are un cap ascuțit, modelat prin două apăsări laterale puternice, creând astfel impresia unui cioc de pasăre, cu un gât extrem de lung sprijinit pe un corp care se lărgeste treptat spre bază. Niciun detaliu anatomic nu este figurat. Pasta este fină, de culoare cafeniu cu pete cenușii. Lateral stânga, pe întreaga înălțime a figurinei, culoarea exterioară a piesei este gri deschis, indicând o expunere inegală la foc. Piese similare au fost descoperite în mediile Vinča<sup>9</sup>, Turdaș<sup>10</sup> (fig. 20/2) și Foeni<sup>11</sup> (dar cu detalii anatomice mai bine precizate și, uneori, cu decor). Dimensiuni: h = 5,6 cm; d<sub>bază</sub> = 3,2 cm; d<sub>gât</sub> = 2 cm, G = 40 g.

Fragmentul recuperat din complexul 461 (tabel 1, nr. 22, fig. 3/1) reprezintă piciorul drept al unei figurine antropomorfe în poziție verticală, cu fund proeminent, piesa fiind modelată prin lipirea celor două jumătăți componente. Spargerea figurinei a avut loc atât transversal, în partea superioară, deasupra fundului, cât și longitudinal, pe linia de lipire a celor două bucăți. Partea inferioară a piciorului este și ea deteriorată. Pe fundul figurinei se observă mici incizii, fără a se constitui într-un decor organizat propriu-zis, ele apărând, probabil, în urma procesului de finisare a piesei. Piesa este lucrată neîngrijit, dintr-o pastă semifină, de culoare cărămiziu-negricioasă, cu mică. În spărtură, pasta este cenușie.

Analogii din mediul Foeni pentru această piesă au fost publicate din situl de la Petrești – *Groapa Galbenă*<sup>12</sup> (fig. 20/4). De altfel, acest tip este foarte răspândit

<sup>7</sup> Abrevieri folosite în text: L = lungime; l = lățime; gr = grosime; G = greutate; d = diametru; h = înălțime; perf ext/inf = perforație exterioară/inferioară; max = maxim; min = minim.

<sup>8</sup> Ștefan 2016.

<sup>9</sup> Gligor 2013, pl. 1/2, 3.

<sup>10</sup> Roska 1941.

<sup>11</sup> Gligor 2009, pl. CL/2, 3.

<sup>12</sup> Gligor 2013.

pe durata neoliticului târziu și eneoliticului în aproape toate mediile culturale ale acestui orizont cronologic. Dimensiuni: L = 5,2 m; l = 2,6 cm; gr = 2,7 cm, G = 20 g.

Din complexul 555 provine un fragment tubular perforat longitudinal (nr. 27, fig. 5/2), din care porneau două „brațe” (zona spargerii piesei) poziționate în formă de „V”, indicând proveniența fragmentului dintr-o figurină zisă „cu cap mobil”, în tradiția figurinelor tesalice. Deși baza este ușor rotunjită, piesa stă în echilibru vertical. Pe ceea ce este acum fața superioară a piesei (zona de spătură), perforația este plasată echilibrat față de lateral, dar, la ieșire, ea este deplasată într-o parte. Deși perforarea a avut loc de sus în jos în pasta crudă (așa cum o indică zona de ieșire a perforației, care prezintă o mică creastă în jurul acesteia), s-a încercat, probabil, inițial, o perforare de jos în sus, sugerată de o mică amprență circulară (și ea plasată prea lateral) realizată prin apăsare, localizată chiar lângă zona de ieșire a perforației reale (fig. 5/2 – încercarea de perforație este indicată de săgeată). Suprafața piesei este netezită neglijent, pe una dintre părțile laterale observându-se o zonă cu mici neregularități punctiforme și o șanțuire neregulată, verticală – probabil rezultată ca urmare a adăugării unei bucăți de lut care nu a fost bine încorporată.

Pasta din care este realizată figurina este fină, de culoare cafenie în exterior și cenușie în spătură. Dimensiuni: L = 3,9 cm; l = 3,1 cm; gr = 2,8 cm; d<sub>perf</sub> = 0,5 cm; G = 38 cm.

Analogii pentru această piesă se regăsesc în siturile de la Alba Iulia – *Lumea Nouă*<sup>13</sup>, Sânmihaiu Român<sup>14</sup> și Pianu de Jos – *Podet*<sup>15</sup> (fig. 21/1–4) în mediul Foeni, dar și în mediul Vinča<sup>16</sup>. La sud de Carpați, în situri atribuite culturii Gumelnița, piese cu baza plată și cu două brațe îndreptate lateral, dar fără perforație verticală (doar, uneori, cu o perforație orizontală), sunt interpretate ca bucranii<sup>17</sup> sau „coarne de consecrație”<sup>18</sup> (fig. 20/1; 21/5).

**Figurinele zoomorfe** provin din două locuințe (complexul 22 și complexul 807 A), groapa unui stâlp de locuință (complexul 452 – groapa de stâlp a locuinței 461) și gropile reprezentate de complexe 22B și 22C, care secționau groapa unei locuințe (complexul 22). Nu este imposibil ca toate aceste figurine zoomorfe să fi fost astfel asociate unor locuințe.

Toate piesele zoomorfe reprezintă animale patrupede, cu foarte puține detalii anatomice figurate. O singură piesă este completă, celelalte cinci fiind reprezentate de un cap și patru fragmente posterioare.

Capul de animal din complexul 22 (tabel 1, nr. 2, fig. 4/2 și 10/2) aparține unui taur sau măgar. Coarnele/urechile sunt disproporționate relativ la dimensiunile capului și sunt sparte (una dintre ele la jumătate, iar cealaltă doar la capăt). Nasul

<sup>13</sup> Gligor 2009; Gligor 2013.

<sup>14</sup> Luca, Urian 2012.

<sup>15</sup> Bem 2015.

<sup>16</sup> Roska 1941.

<sup>17</sup> Comșa 1995; Frînculeasa 2014; Ilie, Dumitru 2014.

<sup>18</sup> Torcică 2012.

este tras din pastă și perforat orizontal de la dreapta la stânga (privind piesa din față). Gâtul pare să fi fost lung și este spart în partea inferioară. Este dificil de spus dacă acest cap este parte dintr-o figurină care cuprindea și corpul animalului. Pasta este fină, cu mică și nisip, de culoare cărămiziu-cafenie. Dimensiuni: L = 5,4 cm; l = 2,6 cm; h = 3,1 cm; gr = 1,8 cm; G = 22 g. Patrupede cu coarne de mari dimensiuni, asemănătoare celei de la Gothatea, au fost publicate pentru așezarea de la Ariușd – *Tyiszk-hegy*<sup>19</sup> (fig. 22/1–2), sit atribuit eneoliticului timpuriu.

Din complexul 22B provin două fragmente de patrupede (fig. 4/4 și 5/4). Primul fragment reprezintă jumătatea dorsală a unui animal, păstrând un singur picior intact (nr. 6). Nici coada, nici sexul animalului nu sunt figurate. În zona spărturii principale (mijlocul figurinei), se observă o perforație realizată în pasta crudă înainte de ardere. Unealta cu care s-a făcut perforarea a lăsat în interiorul acesteia striatii longitudinale fine (dictate de structura materiei prime a uneltei, probabil lemn) observabile microscopic (fig. 13/1). Direcția acestor striatii sugerează și direcția de perforare, dinspre dorsal spre ventral (fig. 13/2). Pasta este fină, cu mică și nisip fin, de culoare cafenie. Piesa este mai mică decât cele întâlnite uzual: L = 3,2 cm; l = 2,6 cm; gr = 2,2 cm; h = 2,4 cm; d<sub>perf</sub> = 0,8 cm; G = 18 g.

Figurine zoomorfe perforate au fost publicate din mediul Gumelnița din sudul României, dar, în acest caz, perforația (de obicei oblică) apare în zona gâtului, indicând existența unui posibil cap mobil<sup>20</sup>. Un patruped miniatural (porc ?), cu perforație centrală asemănătoare celui de la Gothatea, a fost descoperit la Donja Branjevină<sup>21</sup>, dar într-un mediu cultural atribuit neoliticului timpuriu.

Data fiind puținatatea exemplarelor acestui tip de artefact (ne referim la exemplarele cu perforație, figurinele patrupede fiind extrem de frecvente în acest orizont cultural) este greu de făcut o presupunere asupra scopului perforației.

Cel de-al doilea fragment (tabel 1, nr. 7, fig. 5/4) este reprezentat de partea dorsală a unei figurine zoomorfe de mari dimensiuni (L = 6,9 cm; l = 4,6 cm; gr = 3,8 cm; G = 90 g). Piesa este lucrată neîngrijit, din pastă fină, cu mică, nisip fin și pietricele, de culoare cărămizie cu pete cafenii la exterior și negru-cenușiu în spărtură. Piciorul stâng este spart în partea inferioară din vechime. Nu avea modelată coada sau alte detalii anatomice.

Dintr-o altă groapă (complexul 22C), care secționa o locuință (complexul 22), provine singura figurină zoomorfă completă, doar cu vârfurile picioarelor deteriorate (tabel 1, nr. 10, fig. 4/1). Piesa reprezintă, probabil, o ovină, dat fiind capul mic și schematic, picioarele scurte și zona ventrală foarte joasă (animalul fiind, probabil, acoperit cu blană). Nu prezintă alte detalii anatomice. Piesa este realizată din pastă semifină, cu mică, nisip și pietricele, de culoare cafeniu-cărămizie. Dimensiuni: L = 5,5 cm; l = 2,9 cm; gr = 2,9 cm; h = 2,6 cm; G = 61 g.

<sup>19</sup> Sztáncsuj 2007.

<sup>20</sup> Ilie, Dumitru 2014; Andreescu, Vintilă 2017.

<sup>21</sup> Karmanski 2005.

Cel de-al cincilea fragment de patruș (tabel 1, nr. 20, fig. 4/3) provine din groapa de par (complexul 452) asociată locuinței reprezentate de complexul 462, fiind o descoperire singulară în cadrul sitului din punct de vedere al contextului descoperirii. Piesa era spartă transversal din vechime, păstrându-se doar zona picioarelor din spate. Pasta este semifină, cu nisip, de culoare cafenie cu pete cărămizii, iar în zona „labelor” picioarelor este cenușie, ca și când ar fi stat pe ceva foarte fierbinte. În spărtură, culoarea pastei este gălbuie. Animalul nu are figurate niciun fel de alte detalii anatomice. Dimensiuni: L = 5 cm; l = 2,8 cm; gr = 2,4 cm; h = 2,8 cm; G = 42 g.

Ultima figurină zoomorfa (tabel 1, nr. 28, din locuința reprezentând complexul 807A) este cel mai rudimentar modelată. Partea din spate, singura conservată, păstrează două piciorușe (trase din corp), iar o a treia mică protuberanță sugerează că este vorba despre un individ mascul. Pastă este fină, de culoare cafenie-cărămizie. Dimensiuni: L = 3,5 cm; l = 2,7 cm; gr = 3,2 cm; h = 3,7 cm; G = 30 g.

Cele cinci piese zoomorfe de la Gothatea reprezentând animale întregi nu ies cu nimic din tiparul celor neolitice târzii sau eneolitice din zona carpato-dunăreană, decât, poate, prin lipsa detaliilor anatomice și aparenta lipsă de grijă a modelării. Este oarecum neobișnuită apariția figurinei de dimensiuni mari (de două ori mai mare față de celelalte), dar identică din punct de vedere tipologic cu acestea. Determinarea speciilor reprezentate este greu de făcut, dar – cu excepția singurei ovine recognoscibile – celelalte patru par să reprezinte o singură specie sau poate ideea de animal patruș în general. Ceea ce reține atenția este lipsa părții anterioare a animalelor, fapt ce poate sugera, în acest stadiu al prelucrării materialului, o fragmentare intenționată și aruncarea/depunerea numai a părții posterioare (fig. 4/1, 3–4; 22/3). Merită, de asemenea, subliniată apariția a patru dintre figurine în zona locuinței reprezentate de complexul 22 (și a gropilor care o intersectau).

O categorie de reprezentări plastice aparte o reprezintă **topoarele miniaturale de lut**. Situl de la Gothatea a furnizat două exemplare: un toporaș plat cu perforație găsit într-o locuință (complexul 451) și un toporaș decorat cu perforație transversală găsit într-o groapă (complexul 473).

Din aceeași locuință ca și toporașul plat (tabel 1, nr. 21, fig. 8/2), provin o figurină antropomorfa feminină, un vas miniatural și un fragment de vas cu toarte având o formă tipologic derivată din cele „cioc de pasăre” (vezi mai jos). Curbura ușoară a piesei, compoziția (pastă fină cu puțin nisip și mică) și culoarea pastei, precum și grosimea piesei, sugerează că toporașul a fost realizat dintr-un fragment ceramic refolosit. Fragmentul a fost, apoi, șlefuit până la obținerea formei dorite. Perforația a fost realizată prin rotație unifacială, dinspre partea concavă spre cea convexă (fig. 17/2), fiind încă vizibile striatiile de rotație din interiorul perforației. Este însă de remarcat că zona de amenajare a perforației a fost marcată inițial pe ambele părți (fig. 17/1, 3). Pe aproape întreaga față dorsală sunt vizibile striatiile

longitudinale rezultate, probabil, din aducerea piesei la forma dorită. Același tip de striatii sunt vizibile de-a lungul uneia dintre părțile laterale, precum și într-o zonă limitată (spre vârf) pe fața ventrală.

O analiză microscopică a interiorului perforației nu a identificat urme de uzură, care să fi rezultat din prinderea acestei piese într-un mâner, și nici lustru de uzură, care să fi rezultat în urma trecerii unui fir prin perforație (permițând purtarea piesei ca pandantiv). Dacă vreuna dintre aceste activități a avut loc, a avut o durată foarte scurtă, care nu a lăsat urme. Dimensiunile piesei de la Gothatea sunt:  $L = 4,9$  cm;  $l = 2,5$  cm;  $gr = 1$  cm,  $d_{perf\ int} = 0,8$  cm,  $d_{perf\ ext} = 1,2$  cm;  $G = 12$  g.

O piesă identică a fost descoperită la Ruginoasa<sup>22</sup> (fig. 23/7), fiind atribuită fazei Cucuteni A3. Dimensiunile acesteia din urmă sunt:  $L = 5,3$  mm,  $gr = 0,7$  cm<sup>23</sup>. Imaginea publicată nu ne permite mai multe observații asupra procedeele tehnologice utilizate pentru realizarea piesei.

Al doilea toporaș miniatural (tabel 1, nr. 25), cu perforație transversală și decorat, provine din groapa reprezentată de complexul 473. Pasta este fină, de culoare cafenie, cu intruziuni de mică. Dimensiuni:  $L = 5,6$  cm;  $l = 2,5$  cm;  $gr = 2,7$  cm;  $d_{perf\ int} = 0,8$  cm;  $G = 38$  g. Din piesă s-a păstrat doar jumătatea distală, miniatura fiind spartă în dreptul perforației (fig. 8/1, fig. 10/3). Partea superioară a tăișului toporului (spre fața dorsală) este deteriorată (ciobită) din vechime.

Decorul (care apare pe toate fețele toporului) este format din șiruri de impresiuni așa-zise „cu unghia” (fig. 15, 16/1). Șirurile sunt dispuse paralel cu axa longitudinală a piesei și sunt foarte vizibile (și apăsate) pe laterala stângă a toporașului<sup>24</sup> și cel mai puțin vizibile (deși prezente) pe laterala dreaptă. Decorul continuă până la marginea tăișului. Este improbabil ca decorul să fi fost realizat cu unghia, dată fiind iregularitatea impresiunilor (lungimi diferite) și apropierea lor. Este, mai degrabă, de sugerat folosirea unei așchii de lemn sau poate chiar a unei scoici. Distanțele inegale dintre șirurile de impresiuni, dintre impresiuni succesive și neglijența în amplasarea decorului sugerează că aspectul estetic era, poate, mai puțin important decât faptul că au fost decorate.

Locul de inițiere a perforației a fost, inițial, echilibrat plasat față de axul piesei, dar traiectoria uneltei cu care s-a realizat perforația (prin împingerea lutului – fig. 8/1) a fost deviată mult spre laterala stângă, astfel încât ieșirea perforației este la limita dintre fața ventrală și cea laterală, rezultând un dezechilibru al piesei la o eventuală înmănușare. Pentru a corecta traiectoria oblică, unealta utilizată la perforație a fost împinsă spre lateral stânga, rezultând o impresiune lărgită pe fața de pe care s-a inițiat perforația (fig. 8/1). De altfel, piesa nu stă în echilibru atunci când este așezată pe fața ventrală, rostogolindu-se lateral spre stânga. Păstrarea striatiilor

<sup>22</sup> Lazarovici, Lazarovici 2012; Enea 2013.

<sup>23</sup> Piesa este publicată fără scară și, astfel, celelalte dimensiuni sunt greu de estimat.

<sup>24</sup> Este considerată fața dorsală cea de pe care s-a inițiat perforația (fig. 8/1, rândul 2, foto centru).

longitudinale din interiorul perforației (fig. 16/2) și lipsa altor elemente de uzură indică faptul că piesa nu a fost prinsă într-un mâner sau, dacă acest lucru s-a întâmplat, aceasta a avut o durată scurtă.

Miniaturi de topoare copiind formele celor din cupru sunt relativ numeroase în eneolitic<sup>25</sup> și epoca bronzului<sup>26</sup>. Ceea ce îl evidențiază pe cel de la Gothatea este, însă, decorația, fiind singurul de acest fel (publicat) atribuit eneoliticului timpuriu din România.

O altă categorie este alcătuită din așa-zise **piese „de mobilier”**<sup>27</sup>: scăunele și măsuțe/altărașe.

Din groapa reprezentată de complexul 309 provine miniatura unui scaun cu spătar (tabel 1, nr. 19, fig. 5/3), fiind singura de acest tip identificată în colecția de la Gothatea până în prezent. Piesa s-a păstrat fragmentar, lipsind partea superioară a spătarului, formată din două brațe separate de un gol. Scăunelul are formă pătrată, iar picioarele nu au fost modelate, ci trase din pastă, ca, de altfel, și spătarul. Pasta este fină, de culoare cafenie, cu mică și nisip fin. Dimensiuni:  $1,9 \times 1,9$  cm;  $h = 1,7$  cm,  $G = 6$  g. Modele de astfel de scăunele sunt atestate în mediul eneolitic Gumelnița din sudul României, în numeroase situri arheologice<sup>28</sup>, precum și în mediile Precucuteni și Cucuteni din Moldova<sup>29</sup>. Informații mult mai puține provin din Transilvania, mai ales pentru preistoria mai târzie.

În categoria „măsuțe/altărașe”, se încadrează trei piese, una aproape completă (fig. 6/1) și două reprezentate de câte un picior (fig. 6/2, 3).

Prima piesă provine din complexul 22B și are forma unui mic recipient circular susținut de patru piciorușe (nr. 5, fig. 6/1). Trei dintre acestea sunt sparte din vechime. Pasta este semifină, de culoare cafenie, cu urme de mică. În spătură, pasta este cărămidie. Dimensiuni:  $d_{\max} = 5,6$  cm;  $h = 4,4$  cm;  $G = 63$  g. Analogii apropiate geografic și cultural găsim în situl aparținând culturii Turdaș de la Șoimuș – *La Avicola*<sup>30</sup>, unde acest tip de piesă apare într-un număr semnificativ de complexe (locuințe, gropi și șanț de apărare). De altfel, piesele de tip altar sunt frecvente în neoliticul și eneoliticul sud-est european.

Al doilea fragment de măsuță/altăraș provine tot din complexul 22B, fiind un picior (tabel 1, nr. 4, fig. 6/2), spart, probabil, chiar în zona de sprijin a recipientului. Pasta este fină, cu mică, de culoare cafeniu-cărămidie. În spătură, pasta este tot de culoare cafenie. Dimensiuni:  $L = 4$  cm;  $l = 2,2$  cm;  $gr = 2,2$  cm;  $G = 22$  g. Analogii

<sup>25</sup> Enea 2013; Tuțulescu 2016.

<sup>26</sup> Diaconu 2010.

<sup>27</sup> Folosim acest termen legat strict de forma obiectelor, fără a ignora faptul că astfel de piese ar fi putut fi folosite și în activități cu latură religioasă sau rituală.

<sup>28</sup> Comșa 1980.

<sup>29</sup> Comșa 1980.

<sup>30</sup> Ștefan, Petcu, Petcu 2015.



din mediul Foeni sunt cele publicate din situl de la Alba Iulia – *Lumea Nouă*<sup>31</sup> (fig. 22/4–5).

O piesă deosebită este un picior de măsuță/altar decorat cu incizii<sup>32</sup> (tabel 1, nr. 1, fig. 6/3 și 11/2), provenind din locuința reprezentată de complexul 22. Dimensiuni: L = 16 cm; l = 6,2 cm; gr<sub>perete</sub> = 0,7 cm; G = 263 g. Piesa din care face parte fost realizată în tehnica *black-topped*. Pasta este fină, cu mică și nisip, bine arsă, neagră în spărtură. Se observă urmele de netezire a suprafeței de-a lungul axului longitudinal al piciorului cu un instrument plat, care a creat benzi fațetate ce converg spre baza acestuia. Piciorul se termină în partea superioară într-o formă concavă, cu o suprafață neagră, pe care se observă urme de lustru.

Fragmentul este decorat pe ambele fețe cu registre de 3–4 linii imprimate, care converg la intersecția fețelor, formând un „V” cu vârful în sus – decor frecvent în mediul Foeni și nu numai. Analiza la microscop a piesei a indicat imprimarea și nu incizia ca tehnică de decor: urma păstrată are o adâncime și o lățime constantă. Fundul amprente este plat, cu o imperfecțiune liniară mai adâncă de-a lungul unuia dintre pereții laterali (fig. 12/2–3) la fiecare dintre amprente. Dată fiind secțiunea ovală a piesei și cele remarcate mai sus, sugerăm că decorul a fost realizat prin aplicarea și apăsarea unui fir flexibil (același pentru întregul decor).

O piesă extrem de asemănătoare a fost descoperită la Alba Iulia – *Lumea Nouă*<sup>33</sup> (fig. 22/6), provenind dintr-un complex de mari dimensiuni (locuință?), deranjat de locuri ulterioare atribuite culturii Vinča. Piesa este realizată din pastă semifină, cu mică și pietricele. Dimensiunile citate sunt L = 6 cm, gr = 69,41 g, fără alte detalii legate de grosimea sau forma secțiunii piesei. Piesa a fost considerată drept idol antropomorf feminin, având păstrat un braț (toarta) și un sân (mica decorație în formă de buton).

Patru piese discutate în acest articol intră în categoria **toartelor/apucătorilor de vas**.

Două dintre ele, deși realizate din tipuri de pastă diferite și având dimensiuni diferite, reprezintă variații ale aceluiași tip, fiind vorba de apucători în formă de „corn de taur”. Într-un caz, toarta este localizată imediat sub buza vasului (fig. 7/1), în altul fiind chiar în prelungirea acesteia (fig. 7/4).

Prima toartă de acest tip (tabel 1, nr. 14, complexul 135) face parte dintr-un vas de formă probabil globulară, cu pereții subțiri (0,4 cm). Pasta este semifină, cu nisip și mică, de culoare cafeniu-cărmizie în exterior și interior și neagră în spărtură. Pe buza vasului, în exterior, se observă un decor format din mici impresiuni succesive (0,6 × 0,4 cm), care dau acesteia un aspect dantelat. Impresiunile (de formă relativ triunghiulară și de dimensiuni diferite) au fost făcute cu o unealtă cu suprafața

<sup>31</sup> Gligor 2009. Complexul 22, 0,7–1,3 m și, respectiv, complexul 22B

<sup>32</sup> Piesa este formată din două fragmente găsite în complexul 22 și, respectiv, complexul 22B.

<sup>33</sup> Bobină 2017.

de contact plată și cu vârf ascuțit, apăsarea făcându-se dinspre buză spre corpul piesei (fig. 7/1 – săgețile indică corespondența amprentelor pe buză). Toarta este poziționată la 1 cm sub buză, cu cornul în jos, fiind trasă din pasta piesei (fig. 7/1). Baza are un diametru de 2,7 cm, corpul este ușor curbat, iar capătul rotunjit ( $D_{\text{capăt}} = 0,7$  cm). Pe suprafața toartei se observă urme de finisare sub forma unor benzi orizontale, care pornesc dinspre vas spre mijlocul apucătorii, ca și în cazul piciorului de măsuță/altar descris anterior.

Analogii în mediul Foeni pentru astfel de toarte au fost publicate din situl de la Alba Iulia – *Lumea Nouă*, deși forma lor este ușor diferită (fig. 23/1–3). Exemplele din acest sit indică poziționarea respectivului tip de toartă (poate doar decorativă) atât cu vârful cornului în jos, cât și în sus.

A doua piesă (tabel 1, nr. 26, complexul 484) aparținând acestui tip este mai masivă, mai grea și este realizată dintr-o pastă semifină, cu pietricele și nisip (fig. 7/4). Este grosolan modelată, iar finisarea este neglijentă. Protoma este orientată cu cornul în sus, păstrându-se și o parte din corpul vasului din care a fost modelată (și nu aplicată). Baza are un diametru de 6 cm, corpul este tubular și drept ( $D_{\text{capăt}} = 2,2$  cm), iar capătul spart. Lungimea păstrată este de 8,3 cm, iar grosimea peretelui vasului este de 0,9 cm; întregul fragment ceramic cântărește 94 g. Peretele interior al vasului pe fragmentul păstrat are o formă concavă, observându-se, cu ochiul liber, striții longitudinale de abraziune rezultate de la netezire.

O toartă tipică ceramicii Foeni (tabel 1, nr. 23, fig. 7/5, 10/1) provine din locuința reprezentată de complexul 461. Piesa este realizată din pastă fină, cu mică, bine arsă, de culoare cenușie în exterior, interior și în spărtură. Tipologic, toarta este probabil derivată din protoma „cioc de pasăre” (fig. 23/1), fiind modelată separat și aplicată pe peretele vasului. Situl de la Alba Iulia – *Lumea Nouă*<sup>34</sup> înregistrează un repertoriu variat de astfel de toarte (fig. 23/2–3), între care unele identice cu cea de la Gothatea (fig. 23/4). Ca și în cazul toartelor tip „corn de taur” (fig. 23/5–6), direcția vârfului protomei poate fi în sus sau în jos – probabil în funcție de tipul de vas pe care a fost aplicată. În cazul exemplarului de la Gothatea, toarta are partea ascuțită îndreptată în jos (fig. 7/5). Dimensiuni protomă:  $L = 4$  cm,  $l = 1,6$  cm,  $gr = 1,5$  cm,  $G_{(\text{fig. ceramic})} = 66$  g.

Ultima piesă din această categorie este o toartă tubulară perforată (tabel 1, nr. 11, fig. 7/3), descoperită în locuința reprezentată de complexul 81. Piesa este aproape tubulară, aplicată pe peretele vasului și ruptă ulterior împreună cu o bucată din peretele inițial. Vasul fusese realizat din pastă fină, cu mică, de culoare cafeniu-cărămizie în exterior (păstrată pe corpul toartei) și cenușiu în interior (fragmentul de perete desprins odată cu toarta). Nu s-a acordat atenție finisării piesei. Perforația a fost făcută dintr-o singură parte. La intrare, forma perforației (inițial circulară) a fost lărgită (probabil neintenționat) prin apăsarea laterală a uneltei în lutul moale,

<sup>34</sup> Gligor 2006; Gligor 2009; Gligor 2013.

devenind un dreptunghi, ca și când s-ar fi încercat lărgirea perforației sau îndreptarea traiectoriei ei (deși niciuna dintre aceste acțiuni nu era necesară). La ieșire, perforația este perfect circulară. Dimensiuni:  $L = 4$  cm;  $l = 2,5$  cm;  $d_{\text{perf}} = 0,9$  cm;  $gr_{\text{perete vas}} = 0,8$  cm;  $G = 31$  g.

În categoria **Diverse**, am inclus două piese: un disc ceramic miniatural (tabel 1, nr. 16, fig. 5/1,  $D = 6,6$  cm;  $gr_{\text{max}} = 0,8$  cm,  $G = 14$  g), provenind din groapa reprezentând complexul 162 și un fragment ceramic de formă relativ tubulară, provenind din locuința echivalând cu complexul 135 (tabel 1, nr. 15, fig. 7/2).

Discul ceramic are partea ventrală plată, în timp ce cea dorsală este ușor convexă. Piesa este modelată din pastă semifină, cu urme de mică, de culoare cafeniu deschis. Pe întreaga față ventrală a discului, se observă striaii longitudinale de abraziune orientate oblic față de zona de spărtură (fig. 5/1, unde săgeata indică direcția striaiilor, și fig. 13). Acestea sunt mai vizibile în zona dinspre spărtură (fig. 13/1) și mai slabe la capătul opus al discului (fig. 13/2). Același tip de striaii, dar observând-se foarte slab și pe o zonă limitată, apar și pe suprafața concavă, sugerând faptul că au fost rezultatul unei operații de finisare a piesei.

Din aceeași groapă a fost recuperat și un vas miniatural fragmentar, dar, din păcate, lipsa buzei acestui vas nu ne permite să verificăm dacă cele două formau o pereche prin utilizarea acestui disc drept capac.

Cea de-a doua piesă a acestei categorii (tabel 1, nr. 15, fig. 7/2) este fie o toartă/apucătoare în formă de corn care s-a desprins din peretele vasului, fie baza unei figurine de tip coloană. Piesa este de mici dimensiuni ( $L = 2,7$  cm,  $D_{\text{min}} = 1,3$  cm,  $D_{\text{max}} = 2,9$  cm, dar incomplet,  $G = 26$  g), dar extrem de fragmentară. Este spartă atât în zona diametrului minim, cât și, parțial, în cea a diametrului maxim. Piesa este realizată din pastă semifină, cu nisip și mică, fiind în exterior de culoare cărămiziu-portocalie, iar, în spărtura zonei diametrului inferior, cenușie. Zona diametrului inferior păstrează, însă, o porțiune plată, de culoare cărămizie, indicând, astfel, că acest capăt face parte dintr-un perete al piesei inițiale. Poate fi, în acest caz, vorba de o toartă/apucătoare în formă de corn, care să fi fost atașată vasului printr-o perforație completă a peretelui acestuia (ceea ce ar explica culoarea cărămizie a bazei cornului) sau poate fi vorba de baza unei figurine de tip coloană de tipul celor menționate în paragraful referitor la figurinele antropomorfe.

**Perioadei târzii a epocii bronzului** (grupul Balta Sărată) îi este atribuită o singură piesă – un fragment de figurină antropomorfă (tabel 1, nr. 29, fig. 9 și 11/1) provenind din complexul 892/895. Dimensiuni:  $L = 5,5$  cm;  $l = 3,5$  cm;  $gr = 2,5$  cm;  $G = 31$  g.

Piesa era spartă din vechime în partea superioară și inferioară, păstrându-se zona gâtului și torsul, fiind ușor deteriorată și la descoperire. Figurina este realizată din pastă fină de culoare cărămizie în exterior și cărămizie-negricioasă în spărtură.

Aproape întreaga suprafață păstrată este decorată. Frontal, decorul a fost realizat prin imprimare în pasta crudă. Brațele sunt aduse în față, poziționate orizontal, cu o mică zonă de deschidere între ele. Analiza la microscop a permis observarea clară a decorului din toate registrele menționate.

Frontal, zona gâtului este nedecorată. Decorația din zona torsului se grupează în dreapta și în stânga deasupra brațelor, fiind reprezentată de șiruri ușor oblice de cerculețe duble. Decorul suprapune și brațele. În zona inferioară, decorul este în continuare separat stânga/dreapta, dar este format din șiruri verticale de cerculețe duble (fig. 19/1). Partea dorsală are același tip de decor, dar dispus în trei registre, care suprapun zone anatomice distincte: gâtul, torsul și bazinul, separate de o linie incizată între tors și bazin. Gâtul este decorat cu patru șiruri paralele orizontale de cerculețe triple de dimensiuni comparabile cu cele frontale (fig. 18/1). Zona torsului este decorată cu trei șiruri de cerculețe simple de foarte mici dimensiuni (fig. 18/2), aproape punctuale, aliniate de-a lungul unor aparente „creste” orizontale. Acest efect este dat, de fapt, de existența a trei șanțuri orizontale, puțin profunde (observabile și pe desenul de profil al piesei), realizate prin imprimare. Zona bazinului este decorată cu opt șiruri verticale de cerculețe duble, similare dimensional celor din zona gâtului (fig. 19/2).

Comparând impresiunile din fig. 19/1 cu cele din fig. 19/2, se observă că aceste cerculețe duble (atât dorsal, cât și ventral) au fost realizate (așa cum era de așteptat) cu același tip de instrument tubular, cu peretele foarte subțire (posibil paie de cereale?), schimbat la deteriorare cu unul nou: spre exemplu, decorul din fig. 19/1, rândul 1, prezintă un defect – amprenta este unghiulară în partea de jos (pai turtit lateral?), în timp ce, în rândul 2 și pe fața ventrală, amprenta este circulară (pai nou).

Piese cu decor similar, dar cu secțiuni diferite (figurinele sunt mai aplatizate), atribuite grupului Balta Sărată, au fost descoperite la Ciuta – *Grajdurile CAP* și Sacu (jud. Caraș Severin)<sup>35</sup>, și, mai recent, în mediu Wietenberg, la Șoimuș – *Teleghi* (jud. Hunedoara)<sup>36</sup>. O piesă similară, dar ceva mai târzie, atribuită culturii Suciu de Sus, provine de la Mesteacăn – *Valea Caselor* (jud. Maramureș)<sup>37</sup>. Figurinele au în comun tipul de decor (cercuri concentrice), dar nu și modul de dispunere.

În cazul celei de la Șoimuș – *Teleghi* ( $L = 5,2$  cm,  $l = 2,9$  cm), decorul cu cerculețe a fost interpretat ca fiind legat fie de imprimeul hainelor, fie de posibile podoabe cusute pe îmbrăcăminte sau purtate peste aceasta, podoabele fiind realizate din scoici *Unio* perforate central. Pe de altă parte, din Situl 4, chiar dacă localizat pe malul Mureșului, nu au fost recuperate cochilii de scoici. Dat fiind numărul mic de astfel de figurine decorate, este greu de oferit o explicație satisfăcătoare pentru toate cele trei medii culturale, chiar dacă orizonturile cronologice sunt apropiate.

---

<sup>35</sup> Rogoza 1992.

<sup>36</sup> Marc, Bărbat 2013.

<sup>37</sup> Kacsó 2004, pl. XLVIII/1.

\*\*\*

Discuția inițiată în prezentul articol aduce o perspectivă nouă, de natură tehnologică, privind realizarea unora dintre piesele care intră în categoria reprezentărilor plastice din situl de Gothatea, datorită studiului la microscop a urmelor de uzură și a suprafețelor pieselor. Pe un număr de șase piese au fost identificate urme ale tehnicilor de aducere în formă și finisare a lor:

- În cazul unei figurine antropomorfe (nr. 13) și a discului (nr. 16), aparținând eneoliticului timpuriu, au fost puse în evidență striaii de abraziune (fig. 12/1, respectiv fig.13), care atestă o activitate de finisare (netezire) a pieselor cu un instrument din material dur, probabil piatră, chiar și în condițiile în care aceste piese sunt de dimensiuni foarte mici.
- În cazul figurinei antropomorfe, aparținând epocii bronzului (fig.18 și fig.19), a fost posibilă identificarea tehnicii de decorare folosind probabil patru sau trei tipuri de instrumente diferite: impresiune cu instrumente tubulare de tipuri diferite (pentru realizarea cercurilor concentrice duble și triple), impresiune cu ajutorul unui fir de material flexibil – în cazul șanțuirilor, impresiune cu un instrument tubular simplu, în cazul decorului dintre șanțuiri. În cazul impresiunilor de cercuri duble, pe fața ventrală și dorsală au fost folosite succesiv cel puțin două instrumente de același tip, unul fiind înlocuit la uzură – așa cum arată amprente de păstrate.
- Un picior de altar (nr. 1) și o apucătoare în formă de corn (nr. 26) prezintă fațete aplatizate convergente, rezultate în urma finisării suprafeței exterioare; interiorul concavității piciorului de altăraș decorat prezintă urme clare de lustru.
- În cazul toporului miniatural plat, perforat, s-au observat striaii longitudinale de abraziune pe fața dorsală și pe laterale (fig. 17/4–6), rezultate de la aducerea fragmentului inițial la forma finală a toporului; pentru aceeași piesă s-a evidențiat realizarea perforației prin rotație unifacială (fig. 17/1–3). Ambele activități sunt similare celor necesare pentru realizarea unui topor din piatră de dimensiuni normale. Aceasta spre deosebire de toporul cu perforație transversală, care a fost creat utilizând tehnologii similare producerii unor vase ceramice – prin modelare, decorare, perforare prin împingerea lutului și ardere. Este posibil ca metodele diferite de producere a celor două toporașe să reflecte diferențe în modul de percepere a celor două obiecte: unul didactic, de familiarizare a copiilor cu tehnicile de realizare a unui topor de piatră, dar folosind materii mai puțin dure, accesibile lor, și unul simbolic, în cazul toporului cu perforație transversală, concretizat mai ales prin intermediul decorului.

În ceea ce privește tipurile de reprezentări plastice, piesele de la Gothatea sunt similare celor aparținând eneoliticului timpuriu din zonă. Dată fiind diversitatea categoriilor, faptul că pentru foarte puține dintre ele există analogii în mediul Foeni din care provin și că o parte a materialului provenit din acest sit este încă în studiu,

elaborarea unor concluzii privind semnificația reprezentărilor plastice din eneoliticul timpuriu în momentul de față nu este posibilă. Într-un viitor apropiat, autorii cercetării arheologice din acest sit speră să poată finaliza și publica un studiu monografic, în care să se discute pe larg tipurile de complexe arheologice investigate aparținând epocilor respective, studiu care va permite completarea informației referitoare la plastica sitului (eneolitic timpuriu și bronz târziu) și contextualizarea sa detaliată. De asemenea, avem în vedere analize  $^{14}\text{C}$  care să fixeze cronologic evoluția sitului, făcând posibilă corelarea sa strânsă cu celelalte situri atribuite grupului Foeni.

## BIBLIOGRAFIE

- Andreescu, Vintilă 2017 R.R. Andreescu, M. Vintilă, *Gumelnița zoomorphic figurines from the collections of Bucharest Municipal Museum*, RCAN 3, 2017, p. 104–123.
- Bem 2015 C. Bem, *Sistemul de fortificare al stațiunii eneolitice de la Pianu de Jos Podei (Alba, România). Între simbolism și rațiuni defensive*, București, 2015.
- Bobîna 2017 A. Bobîna, *Noi descoperiri de plastică aparținând culturii Vinča din situl de la Alba Iulia-Lumea Nouă*, BCSS 23, 2017, p. 19–31.
- Bobîna, Gligor 2017 A. Bobîna, M. Gligor, *Plastic Art from the Neolithic and Eneolithic settlement at Alba Iulia-Lumea Nouă (Alba County). Zoomorphic clay representations*, în S. Fortiu (ed.), *Arheovest. Interdisciplinaritate în arheologie și istorie*, vol. 1, Szeged, 2017, p. 131–150.
- Comșa 1980 E. Comșa, *Despre obiectele de mobilier din epoca neolitică de pe teritoriul României*, Pontica 13, 1980, p. 32–56.
- Comșa 1995 E. Comșa, *Figurinele antropomorfe din epoca neolitică pe teritoriul României*, București, 1995.
- Diaconu 2010 V. Diaconu, *Unele considerații despre topoarele de lut ars din epoca din epoca bronzului*, Mousaios 15, 2010, p. 63–72.
- Domboróczki 2001 L. Domboróczki, *The excavation at Füzesabony-Gubakút. Preliminary Report*, în R. Kertesz, J. Makkay (eds.), *From the Mesolithic to the Neolithic*, Archaeolingua Series Maior 11, Budapest, 2001, p. 193–214.
- Enea 2013 S.-C. Enea, *Modele miniaturale de lut ale topoarelor eneolitice din spațiul carpato-danubian*, în B.P. Niculică, D. Boghian (eds.), *Semper Fidelis. In Honorem Magistri Mircea Ignat*, Suceava, 2013, p. 87–106.
- Frînculeasa 2014 A. Frînculeasa, *Eneolithic zoomorphic vessels from Wallachian Subcarpathians*, AUVT–SAH 14, 1, 2014, p. 59–74.
- Gligor 2006 M. Gligor, *Considerații privitoare la neoliticul târziu/eneoliticul timpuriu din SV Transilvaniei. Materiale ceramice de la Alba Iulia-Lumea Nouă*, Apulum 43, 2006, p. 9–34.
- Gligor 2009 M. Gligor, *Așezarea neolitică și eneolitică de la Alba Iulia-Lumea Nouă*, Cluj-Napoca, 2009.
- Gligor 2013 M. Gligor, *Plastica antropomorfă neolitică din Transilvania. Tradiție și inovație*, AUA–SH 17, II, 2013, p. 69–82.
- Ilie, Dumitru 2014 A. Ilie, F. Dumitru, *Reprezentări zoomorfe eneolitice din colecțiile Complexului Național Muzeal „Curtea Domnească” Târgoviște*, BMJT 6, 2014, p. 31–50.
- Kacsó 2004 C. Kacsó, *Măturii arheologice*, Baia Mare, 2004.

- Karmanski 2005 S. Karmanski, *Donja Branjevina: a Neolithic Settlement Near Deronje in the Vojvodina (Serbia)*, Quaderno 10, Trieste, 2005.
- Lazarovici, Lazarovici 2012 C.-M. Lazarovici, Gh. Lazarovici, *Ruginoasa-Dealul Drăghici*. Monografie arheologică, BAM 20, Suceava, 2012.
- Luca, Urian 2012 S.A. Luca, C. Urian, *Neue Archäologische Funde im Kreis Temesch/Timiș sowie einige Fragen zur Einordnung der Kulturgruppe Foieni-Mintia in Siebenbürgen*, Forschungen zur Volks- und Landeskunde 55, 1, 2012, p. 7–31.
- Marc, Bărbat 2013 A. Marc, A. Bărbat, *An Anthropomorphic Clay Figurine Discovered at Șoimuș – “Teleghi”, Hunedoara County*, în I.V. Ferencz, N.C. Rîșcuța, O. Tutilă Bărbat (eds.), *Archaeological Small Finds and Their Significance, Proceedings of the Symposium: Costume as an Identity Expression*, Cluj-Napoca, 2013, p. 43–47.
- Mărgărit, Boroneanț 2017 M. Mărgărit, A. Boroneanț, *Analiza morfologică și funcțională a unui artefact realizat din corn din așezarea Foeni de la Ilia (jud. Hunedoara)*, în C. Schuster, T. Zavalaș, A.S. Morintz (eds.), *O viață dedicată arheologiei și patrimoniului. In honorem Done Șerbănescu*, Târgoviște, 2017, p. 63–74.
- Rogozea 1992 P. Rogozea, *Elemente inedite din plastica grupului cultural Balta Sărată*, TD 13, 1992, p. 49–51.
- Roska 1941 M. Roska, *Die Sammlung Zsofia von Torma in der Numismatisch-Archaeologischen Abteilung des Siebenburgischer Nationalmuseums*, Koloszar, 1941.
- Sztáncsuj 2007 S.J. Sztáncsuj, *Plastică și reprezentări zoomorfe din așezarea de la Ariușd (Erösd)*, Acta Siculica, 2007, p. 187–206.
- Ștefan 2016 C.E. Ștefan, *Playing with clay: anthropomorphic figurines from Șoimuș – La Avicola (Ferma 2), Hunedoara County*, Dacia N.S. 40, 2016, p. 31–66.
- Ștefan, Petcu, Petcu 2015 C.E. Ștefan, Radu Petcu, Răzvan Petcu, *Vase cu picioare de la Șoimuș – La Avicola (Ferma 2), jud. Hunedoara*, SCIVA 66, 3–4, 2015, p. 183–210.
- Torrică 2012 I. Torrică, *Piese de tipul ‘coarne de consecrație’ descoperite în așezările Vitănești ‘Măgurice’ (jud. Teleorman) și Surdulești (jud. Argeș)*, BMJT 4, 2012, p. 59–69.
- Tuțulescu 2016 I. Tuțulescu, *Notes about a miniatural clay representation of an axe with crossed arms found at Ocnîța, Vâlcea county*, Apulum 53, 2016, p. 35–43.

## PRELIMINARY CONSIDERATIONS REGARDING SOME PLASTIC REPRESENTATIONS FROM SITE 4 AT GOTHATEA

### ABSTRACT

Site 4 at Gothatea (Ilia commune, Hunedoara County) was located on the low terrace of the right bank of the Mureș River; at present, the newly created Ilia traffic junction overlaps most of the former area of the site. The archaeological rescue excavations triggered by the construction of the A1 Motorway uncovered ca. 1600 archaeological features. The earliest traces of human habitation dated to the Early Neolithic, followed by Early Eneolithic, Late Bronze Age, La Tène and Early Medieval.

The Early Eneolithic occupation was attributed to the Foeni group. The very rich archaeological material was represented mostly by pottery, followed by lithic industry. Black-topped vessels are well represented in the pottery assemblage. This fine ware was well fired and burnished, with few decorative

elements on the vessel surface but various types of handles. Plastic representations range from zoomorphic figurines representing four-legged animals (either complete or just the head), to fragments of anthropomorphic figurines and furniture miniatures.

The Late Bronze Age occupation was attributed to the Balta Sărată cultural group. The features uncovered are represented only by pits with various assumed functionalities (clay extraction, refuse, ritual depositions).

The present paper aims to go beyond the simple enumeration of the plastic representations uncovered and studied so far, and analyse their manufacturing techniques, their mapping on the general plan of the excavations, their contexts within the respective features while it also initiates a discussion (at the moment limited by the reduced number of published analogies) of such items across the Transylvanian area.

**Keywords:** Early Eneolithic, Foeni group, Bronze Age, Balta Sărată group, plastic representations

#### LIST OF TABLES AND CAPTIONS

Table 1. Distribution of discussed items across archaeological features and periods. (ENT = Early Eneolithic, BT = Late Bronze Age).

Table 2. Number of uncovered items and types of artefacts.

Table 3. Types of artefacts and archaeological features.

Fig. 1. 1. Location of Site 4 at Gothatea on the Mureș River alluvial plain; 2. detail of the site area in 2014; 3. detail of the site area in 2018 (Google Earth Pro, accessed on 9/11/2018).

Fig. 2. Gothatea – Site 4. Distribution of features from identified ages across the investigated area and the location of those mentioned in the text (adapted after the general plan of excavations drafted by the team of topographers of the project).

Fig. 3. Gothatea – Site 4. Anthropomorphic figurines attributed to the Foeni group, as listed in Table 1. 1. No. 22; 2. no. 13; 3. no. 18 (photo Meda Toderaș).

Fig. 4. Gothatea – Site 4. Zoomorphic figurines attributed to the Foeni group, as listed in Table 1. 1. No. 10; 2. no. 2; 3. no. 20; 4. no. 6 (four-legged animal with central perforation) (photo Meda Toderaș).

Fig. 5. Gothatea – Site 4. Various miniatures attributed to the Foeni group, as listed in Table 1. 1. Disk (no. 16); 2. chair (no. 19); 3. anthropomorphic figurine with alleged mobile head (no. 27); 4. large zoomorphic figurine (no. 7) (photo Meda Toderaș).

Fig. 6. Gothatea – Site 4. Fragments of miniature tables/altars attributed to the Foeni group, as listed in Table 1. 1. No. 5; 2. no. 4; 3. no. 1 (photo Meda Toderaș).

Fig. 7. Gothatea – Site 4. Pot handles attributed to the Foeni group, as listed in Table 1. 1. No. 14; 2. no. 15; 3. no. 11; 4. no. 26; 5. no. 23 (1–4. photo Adina Boroneanț, 5. photo Meda Toderaș).

Fig. 8. Gothatea – Site 4. 1. Decorated small shaft-hole axe (no. 25); 2. flat axe with perforation (no. 21) (photo Adina Boroneanț).

Fig. 9. Gothatea – Site 4. Anthropomorphic figurine attributed to the Balta Sărată Bronze Age group (no. 29) (photo Meda Toderaș).

Fig. 10. Gothatea – Site 4. Artefacts attributed to the Foeni group. 1. Bird beak-like handle (no. 23); 2. head of four-legged animal (no. 2); 3. decorated clay axe with transversal shaft-hole (no. 25) (drawings by Paul Petric).

Fig. 11. Gothatea – Site 4. 1. Anthropomorphic figurine attributed to the Balta Sărată Bronze Age group (no. 29); 2. leg of decorated altar/vessel attributed to the Foeni group (no. 1) (drawings by Paul Petric).



Fig. 12. Gothatea – *Site 4*. 1. Abrasion striations observed under the microscope on the back side of item no. 13 (magnification 40×); 2–3. inside of the linear decoration on item no. 1 (decorated altar/vessel leg). The homogeneity of the surfaces indicates *impresso* as decoration technique, done probably with a flexible object. In the case of the darker area, a defect (deeper linear “scratch”) of the *impresso* (to the lower part of the imprint) is to be observed (photo Adina Boroneanț).

Fig. 13. Gothatea – *Site 4*. Longitudinal abrasions on the ventral surface of the disk (no. 16), to the centre (1) and marginal area (2); magnification 40× (photo Adina Boroneanț).

Fig. 14. Gothatea – *Site 4*. Four-legged animal with central perforation (no. 6). 1. Longitudinal abrasion resulted from perforating the soft clay with a cylindrical item (wooden stick?); 2. the exit area of the perforation with traces of longitudinal abrasion; magnification 40× (photo Adina Boroneanț).

Fig. 15. Gothatea – *Site 4*. Decorated miniature clay axe (magnification 40×). 1. Close-up of the decoration on the dorsal face; 2. close-up of the lateral side (photo Adina Boroneanț).

Fig. 16. Gothatea – *Site 4*. Decorated miniature clay axe (magnification 40×). 1. Close-up of the irregular lateral decoration; 2. interior of the perforation (photo Adina Boroneanț).

Fig. 17. Gothatea – *Site 4*. Miniature flat perforated axe (magnification 40×). 1. Area of the perforation on the dorsal face; 2. interior of the perforation seen from the dorsal face; 3. area of the perforation on the ventral face; 4. longitudinal abrasion on the dorsal face; 5. longitudinal abrasion on the lateral side; 6. slight lateral abrasion on ventral side (photo Adina Boroneanț).

Fig. 18. Gothatea – *Site 4*. Bronze Age anthropomorphic figurine (magnification 40×). 1. Close-up of the neck area on the dorsal side; 2. decoration on the dorsal side, central area (photo Adina Boroneanț).

Fig. 19. Gothatea – *Site 4*. Bronze Age anthropomorphic figurine (magnification 40×). 1. Decoration on the lower area of the dorsal side; 2. decoration just below the arm area on the ventral side (photo Adina Boroneanț).

Fig. 20. 1. Figurines with mobile head from Turdaș (after Roska 1941, Tafel CXXXVII/1–2); 2. column-type figurine (after Roska 1941, Tafel CXL/4); 3. “centaur-type” figurine from Füzesabony – *Gubakút* (after Domboróczki 2001); 4. decorated figurine from Petrești – *Groapa Galbenă* (after Gligor 2013, Pl. II/6); 5. anthropomorphic figurine from Șoimuș – *La Avicola* (after Ștefan 2016, Pl. II/5); no scale.

Fig. 21. Figurines with mobile head (1–4) and bucrania (5). 1–2. Alba Iulia – *Lumea Nouă* (after Gligor 2009, Pl. CLI/3 and CLII/7); 3. Sânmihaiu Român (after Luca, Urian 2012, Abb. 1/7); 4. Pianu de Jos – *Podei* (after Bem 2015, fig. 128/2); 5. Geangoești (after Ilie, Dumitru 2014, pl. V/1); no scale.

Fig. 22. 1–2. Figurines with ears/horns from Ariușd – *Tyiszk-hegy* (after Sztáncsuj 2007, pl. 6/1 and 8/11); 3. four-legged animal from Alba Iulia – *Lumea Nouă* (after Bobîna, Gligor 2017, fig. 3/6); 4–5. altar fragments from Alba Iulia – *Lumea Nouă* (after Bobîna 2017, pl. II/1a; Gligor 2009, pl. CLI/1); 6. anthropomorphic figurine (altar leg?) from Alba Iulia – *Lumea Nouă* (after Bobîna 2017, pl. II/4); no scale.

Fig. 23. Alba Iulia – *Lumea Nouă*. 1–4. Types of handles (after Gligor 2009, pl. CLXXVI/ 6, 8, 9, 10); 5–6. „bull-horn” type handles (after Gligor 2009, pl. CLV/8–9); Ruginoasa. 7. miniature flat clay axe with perforation (after Lazarovici, Lazarovici 2012, fig. VIII/65); no scale.

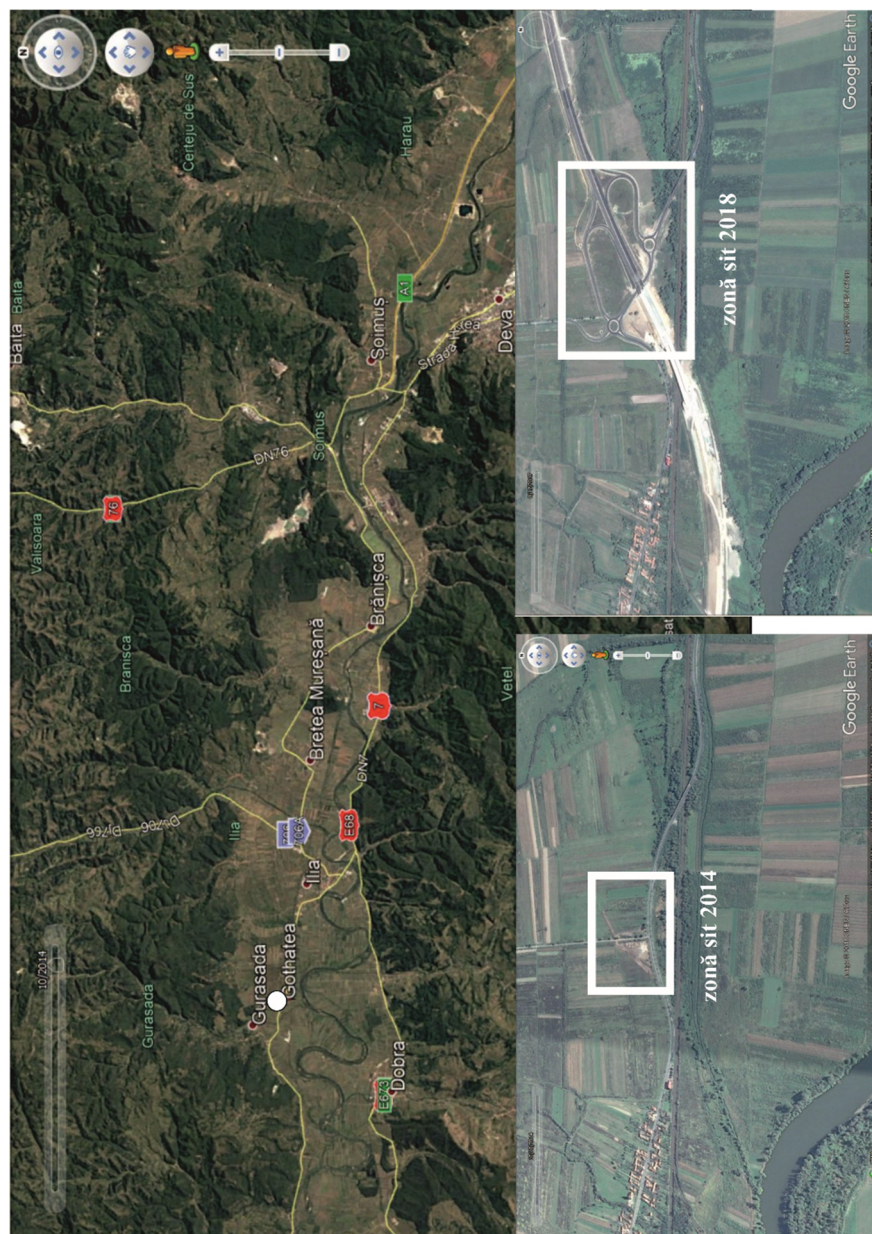


Fig. 1. Localizarea sitului de la Gothatea în lunca Mureșului; 2. detaliu cu zona sitului în 2014; 3. detaliu cu zona sitului în 2018 (Google Earth Pro, accesat 9/1/2018).

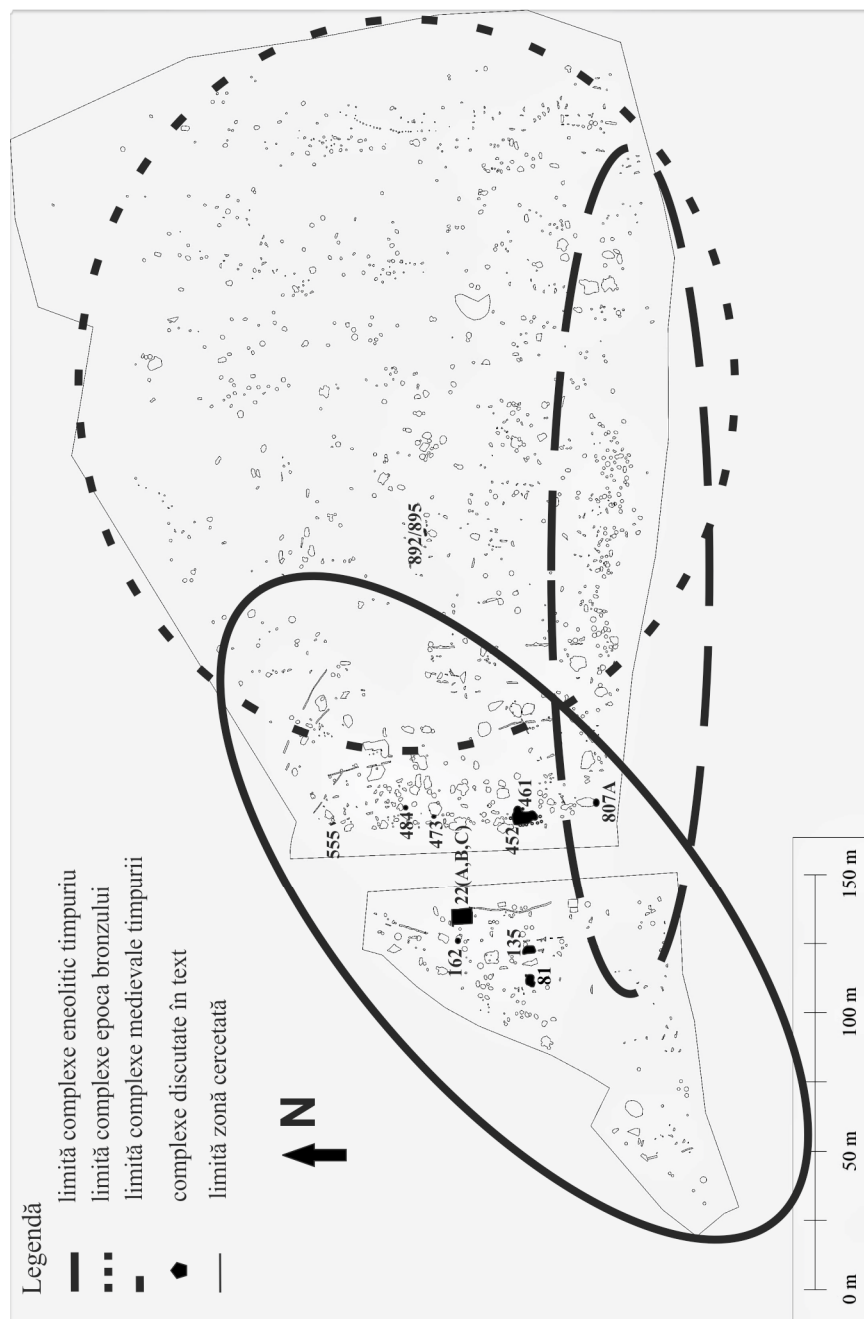


Fig. 2. Gothatea – *Situl 4*. Distribuția complexelor din epocile identificate în suprafața cercetată și localizarea celor menționate în text (adaptare după planul general al complexelor arheologice realizat de echipa de topografi a proiectului).



Fig. 3. Gothatea – *Situl* 4. Figurine antropomorfe atribuite grupului Foeni. 1. Nr. 22; 2. nr. 13; 3. nr. 18 (foto Meda Toderaș).

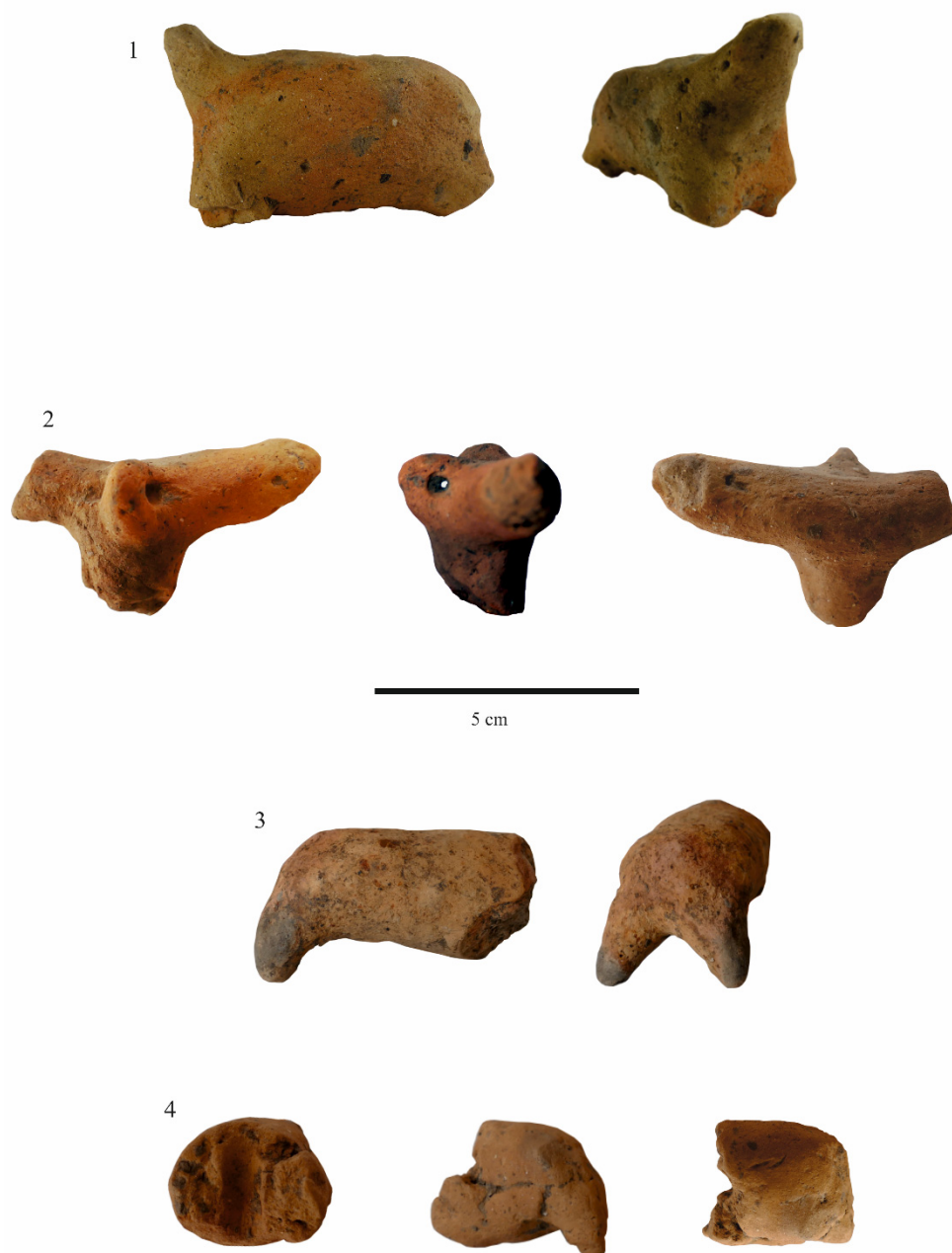


Fig. 4. Gothatea – *Situl* 4. Figurine zoomorfe (patrupede) atribuite grupului Foeni. 1. Nr. 10; 2. nr. 2; 3. nr. 20; 4. nr. 6 (patruped cu perforație centrală) (foto Meda Toderaș).



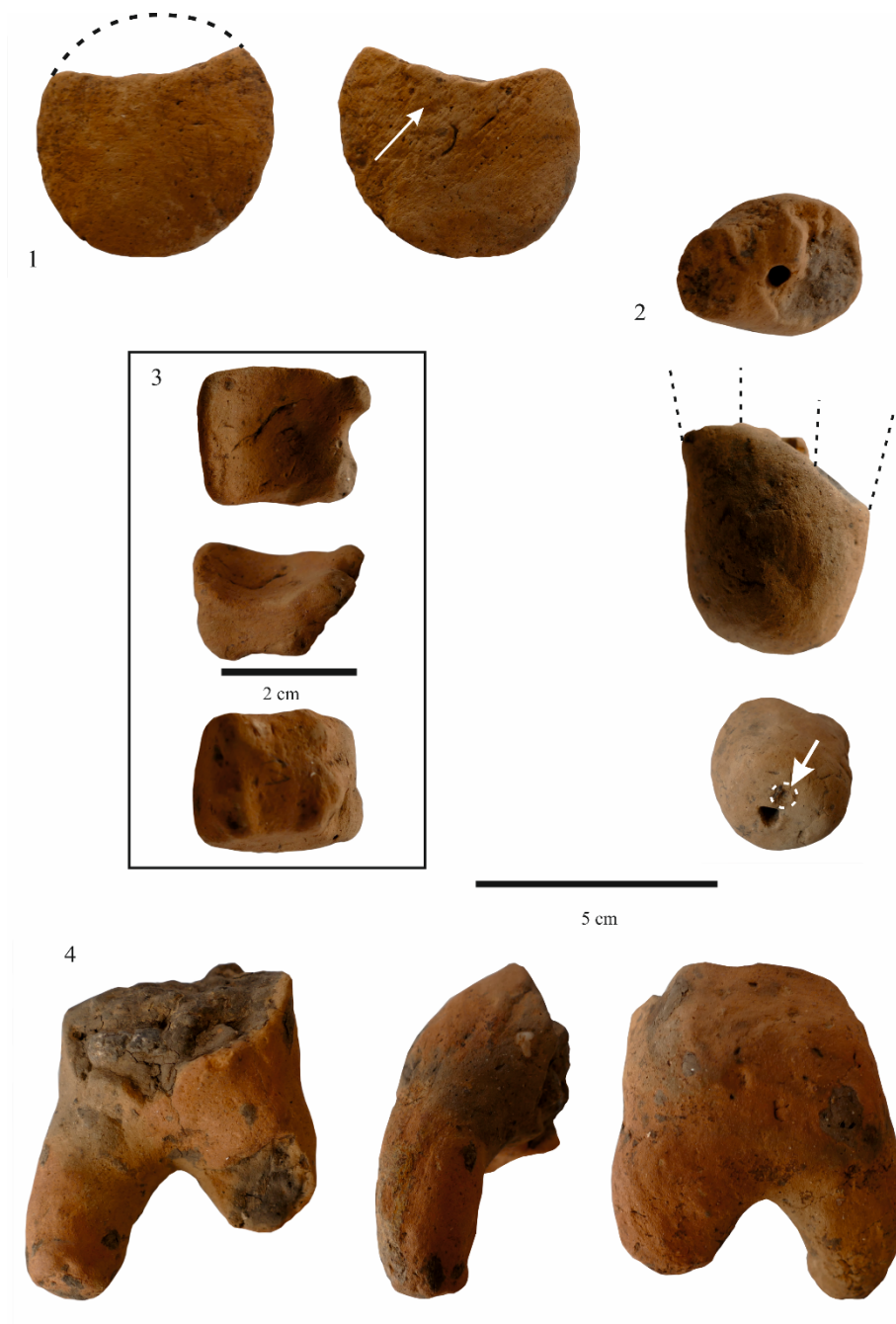


Fig. 5. Gothatea – *Situl* 4. Piese diverse atribuite grupului cultural Foeni. 1. Disc (nr. 16); 2. scăunel (nr. 19); 3. figurină antropomorfă cu cap mobil (nr. 27); 4. figurină zoomorfă de mari dimensiuni (nr. 7) (foto Meda Toderăș).

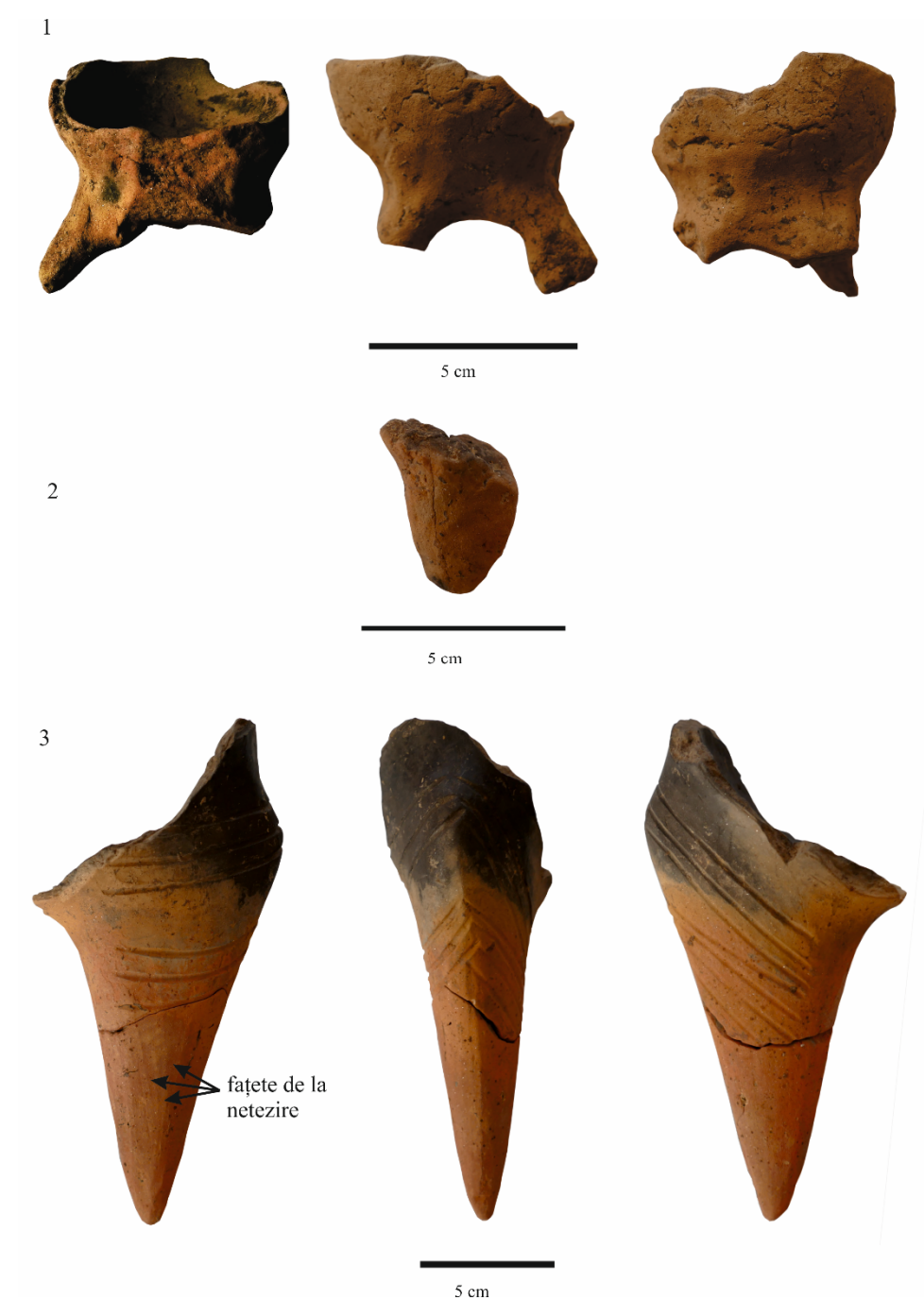


Fig. 6. Gothatea – *Situl 4*. Fragmente de altare/măsuțe atribuite grupului cultural Foeni.  
1. Nr. 5; 2. nr. 4; 3. nr. 1 (foto Meda Toderaș).



Fig. 7. Gothatea – *Situl* 4. Toarte de vas atribuite grupului cultural Foeni. 1. Nr. 14; 2. nr. 15; 3. nr. 11; 4. nr. 26; 5. nr. 23 (1–4. foto Adina Boroneanț; 5. foto Meda Toderaș).



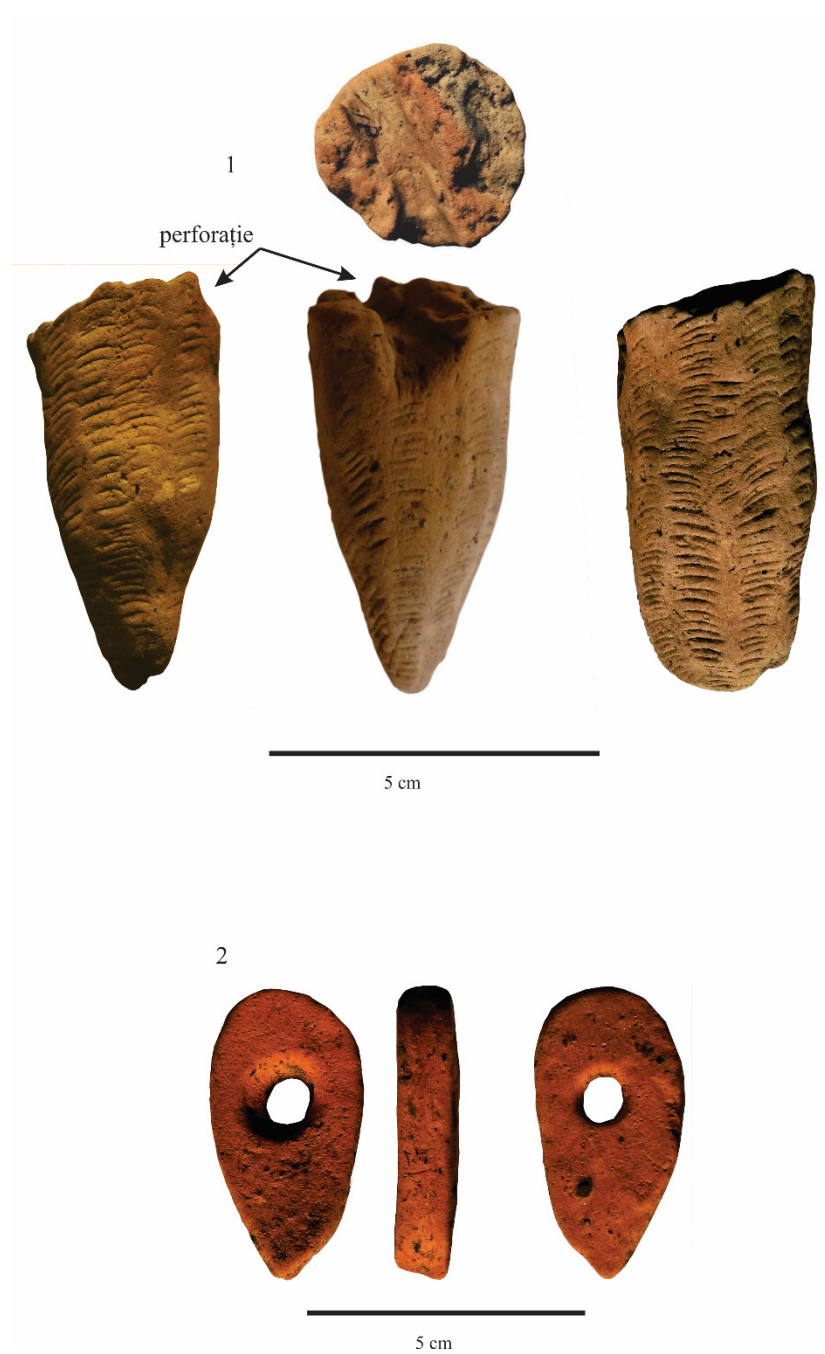


Fig. 8. Gothatea – *Situl* 4. 1. Toporaș decorat cu perforație transversală (nr. 25); 2. toporaș plat cu decorație (nr. 21) (foto Adina Boroneanț).



Fig. 9. Gothatea – *Situl* 4. Figurină atribuită epocii bronzului, grupul cultural Balta Sărată (nr. 29) (foto Meda Toderaș).

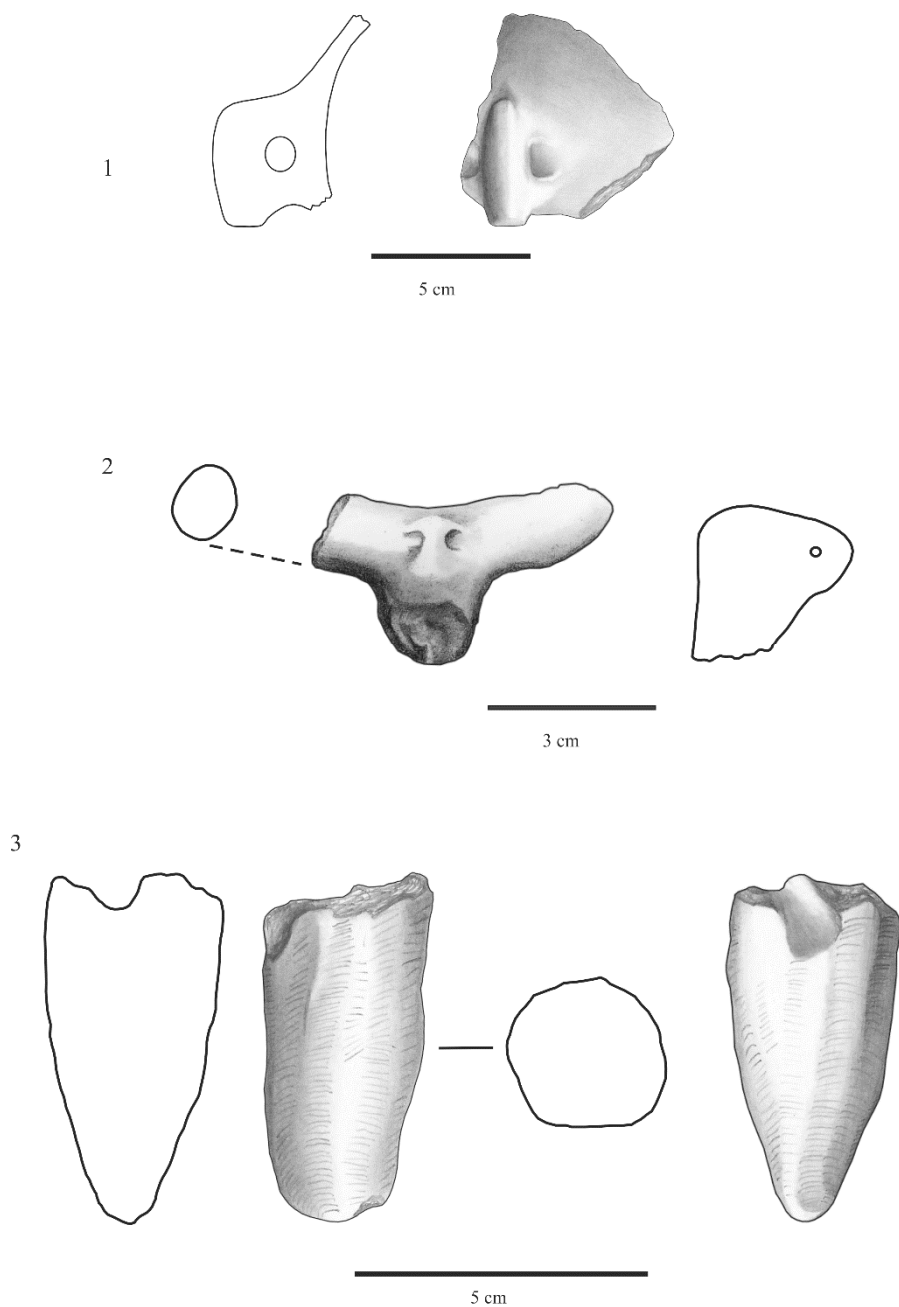


Fig. 10. Gothatea – *Situl 4*. Piese aparținând grupului Foeni. 1. Toartă avimorfă (nr. 23); 2. cap de patruped (nr. 2); 3. toporaș decorat cu perforație transversală (nr. 25) (desene Paul Petric).

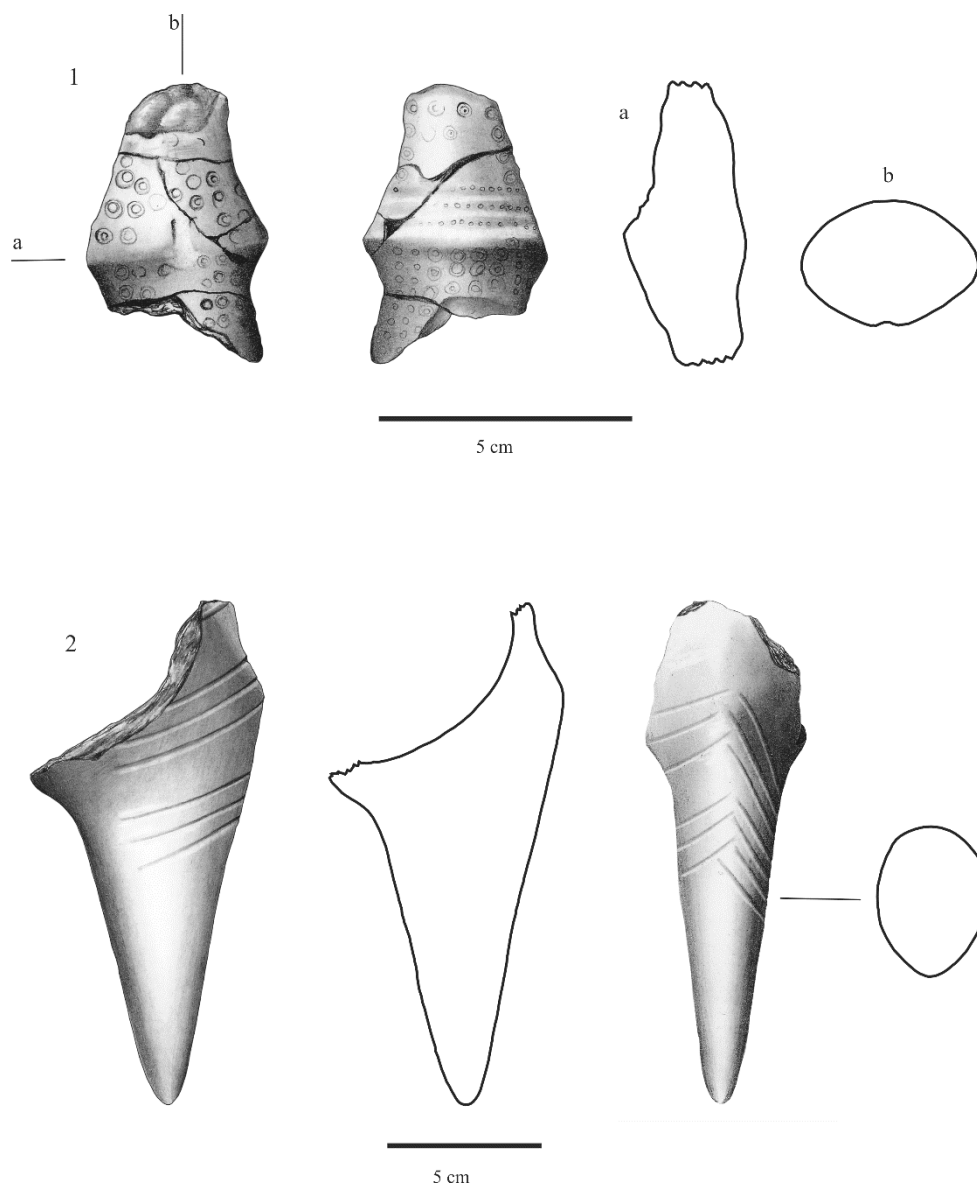


Fig. 11. Gothatea – *Situl* 4. 1. Figurină antropomorfă atribuită epocii bronzului (nr. 29); 2. picior de altar/vas decorat atribuit grupului Foeni (nr. 1) (desene Paul Petric).

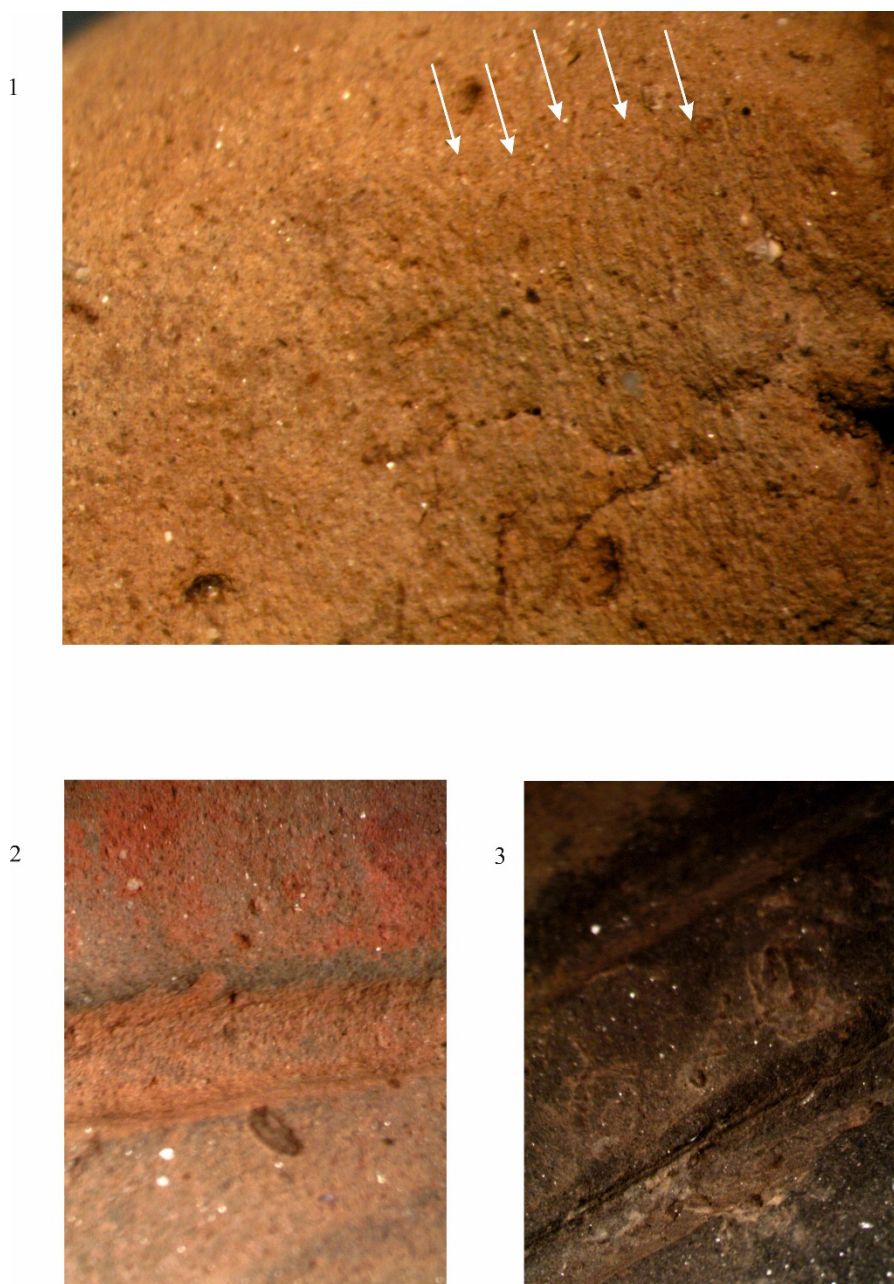
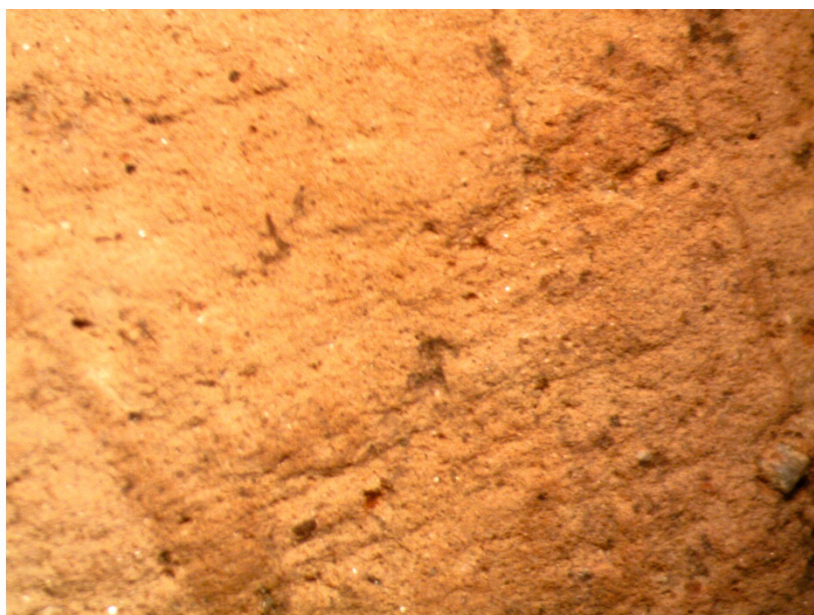


Fig. 12. Gothatea – *Situl 4*. 1. Urme de abraziune observate la microscop pe fundul figurinei antropomorfe nr. 13 (mărire 40×); 2–3. interiorul decorului liniar de pe piesa nr. 1 (picior de altar decorat). Omogenitatea amprentelor indică imprimarea ca tehnică de decorare, probabil cu un obiect din material flexibil. În cazul zonei închise la culoare, se observă un defect al imprimeului (în partea de jos), sub forma unei dungii mai adânci (foto Adina Boroneanț).



1



2



Fig. 13. Gothatea – *Situl* 4. Urme de abraziune longitudinală pe suprafața ventrală a discului (nr. 16), central (1) și spre periferie (2) (foto Adina Boroneanț).

1



2



Fig. 14. Gothatea – *Situl 4*. Patruped cu perforație (nr. 6). 1. Urme de abraziune longitudinală rămase de la realizarea perforației prin împingerea unui obiect lung cilindric (lemn?) în pasta moale; 2. zona de ieșire a perforației, cu urme de abraziune longitudinală (foto Adina Boroneanț).



1



2



Fig. 15. Gothatea – *Situl* 4. Toporaș decorat – imagini la microscop (mărire 40×). 1. Detaliu de decor pe fața dorsală; 2. detaliu de decor lateral (foto Adina Boroneanț).



1



2



Fig. 16. Gothatea – *Situl 4*. Toporaș decorat – imagini la microscop (mărire 40×). 1. Detaliu de decor lateral neregulat; 2. interiorul perforației (foto Adina Boroneanț).

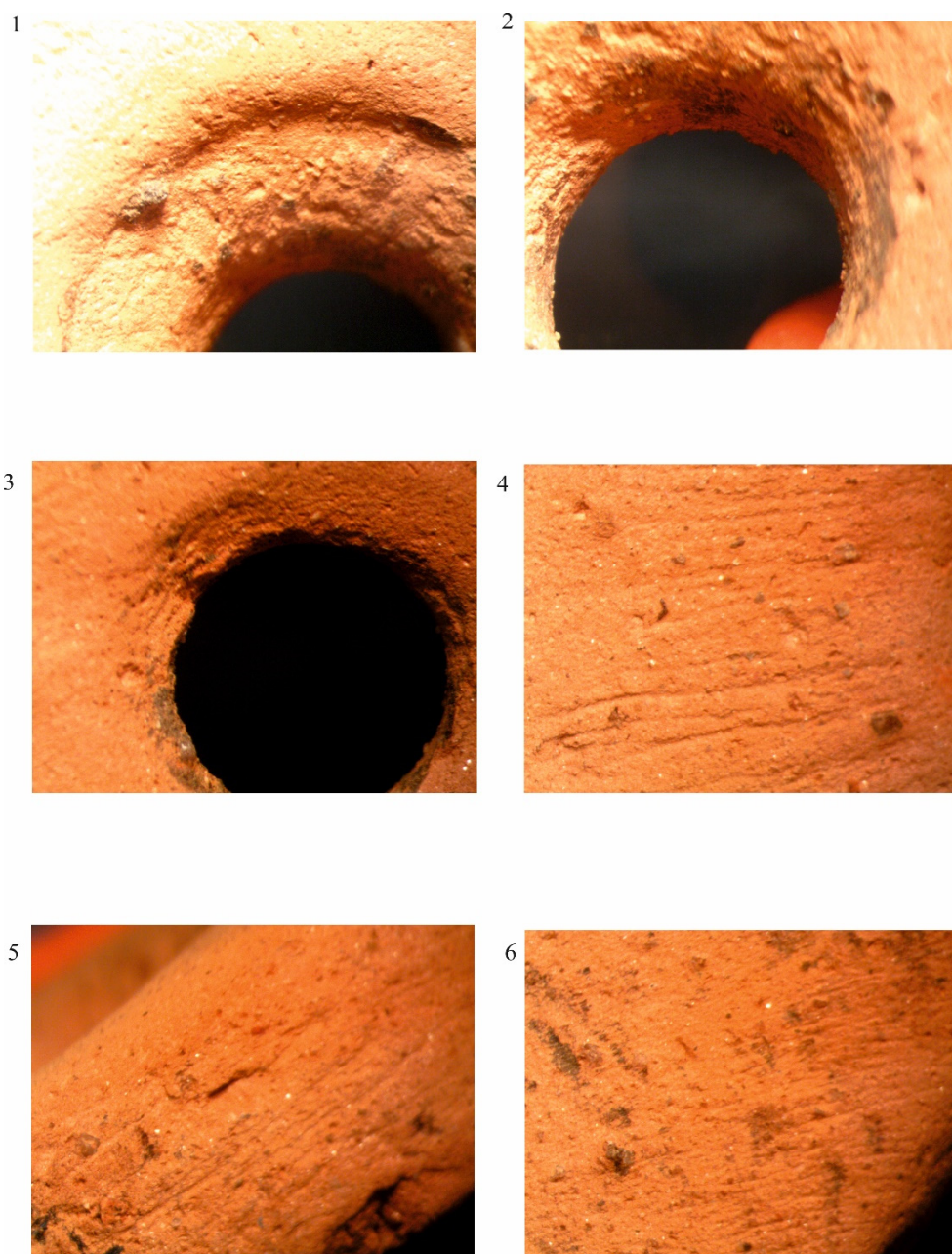


Fig. 17. Gothatea – *Situl* 4. Topor plat – imagini la microscop (mărire 40×). 1. Amenajarea perforației pe fața dorsală; 2. interiorul perforației dinspre fața dorsală; 3. amenajarea perforației pe fața ventrală; 4. abraziune longitudinală pe fața dorsală; 5. abraziune longitudinală pe suprafața laterală; 6. abraziune laterală ușoară pe fața ventrală (foto Adina Boroneanț).





Fig. 18. Gothatea – *Situl 4*. Figurină antropomorfă din epoca bronzului – imagini la microscop (mărire 40×). 1. Decor pe fața dorsală, zona gâtului; 2. decor pe fața dorsală, zona mediană (foto Adina Boroneanț).

1



2



Fig. 19. Gothatea – *Situl* 4. Figurină antropomorfă din epoca bronzului – imagini la microscop (mărire 40×). 1. Decor pe fața dorsală, zona inferioară; 2. decor pe fața ventrală, sub zona brațelor (foto Adina Boroneanț).

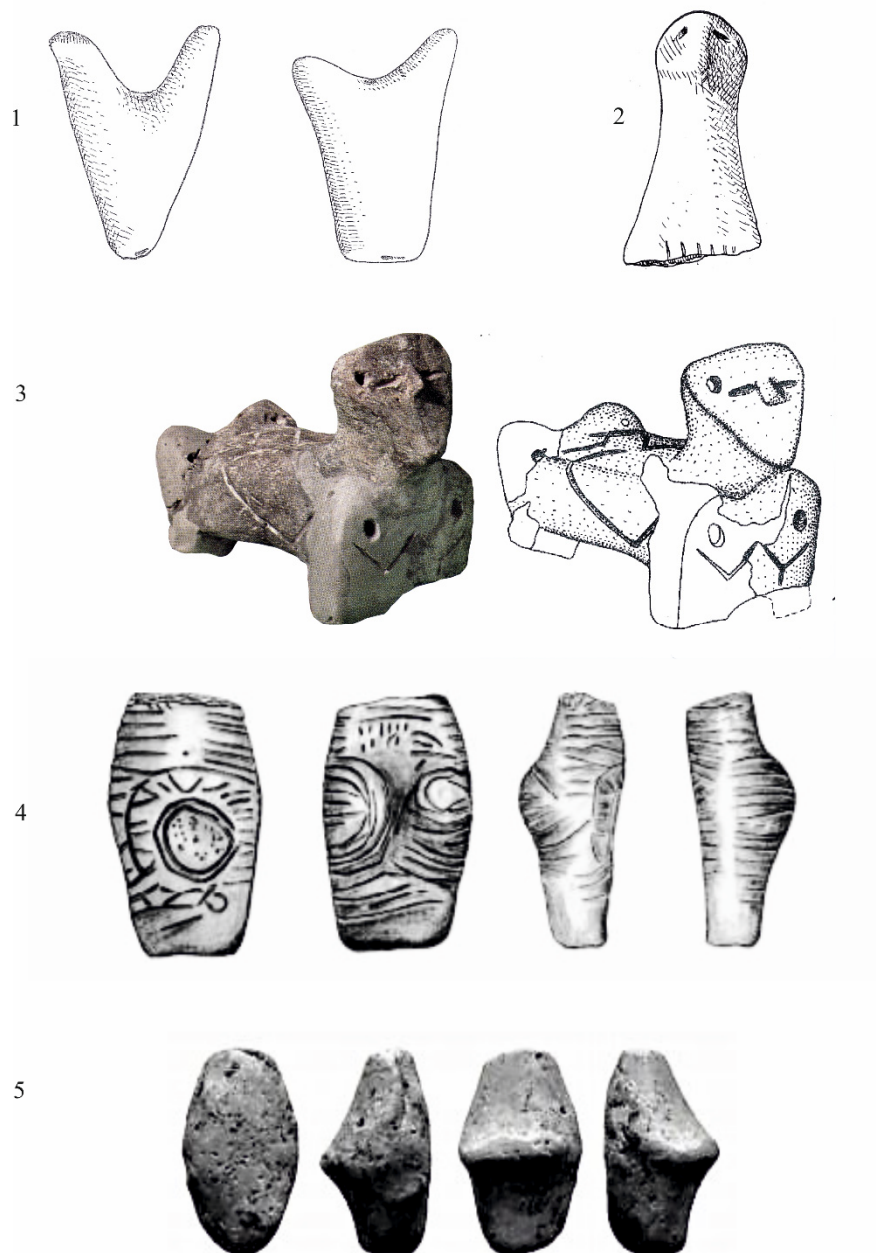


Fig. 20. 1. Figurine cu cap mobil de la Turdaș (după Roska 1941, Taf. CXXXVII/1-2); 2. figurină tip coloană (după Roska 1941, Taf. CXL/4); 3. figurină „centaur” de la Füzesabony – *Gubakút* (după Domboróczki 2001); 4. figurină decorată de la Petrești – *Groapa Galbenă* (după Gligor 2013, pl. II/6); 5. figurină antropomorfă de la Șoimuș – *La Avicola* (după Ștefan 2016, pl. II/5);  
piese fără scară.



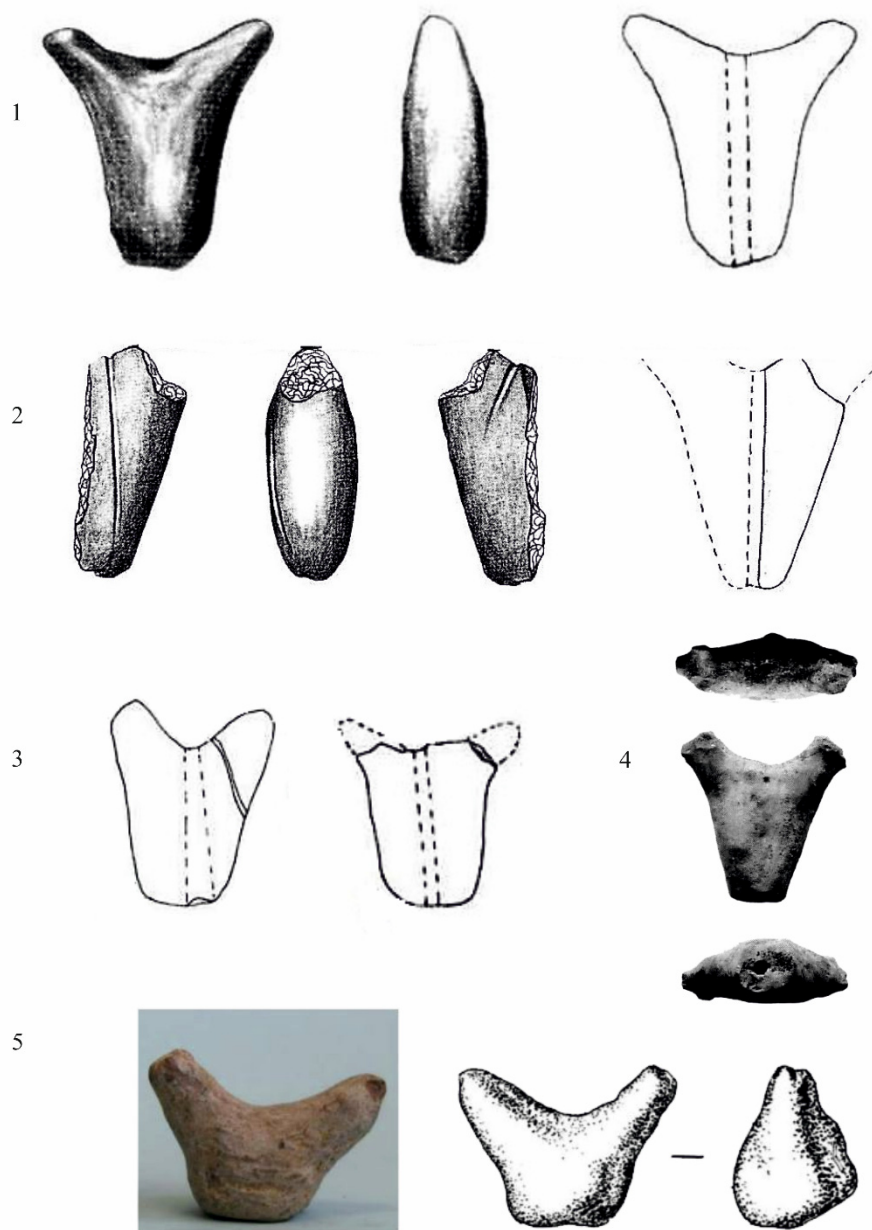


Fig. 21. Figurine cu cap mobil (1–4) și bucranii (5). 1–2. Alba Iulia – *Lumea Nouă* (după Gligor 2009, pl. CLI/3 și CLII/7); 3. Sânmihaiu Român (după Luca, Urian 2012, Abb. 1/7); 4. Pianu de Jos – *Podei* (după Bem 2015, fig. 128/2); 5. Geangoești (după Ilie, Dumitru 2014, pl. V/1);  
piese fără scară.

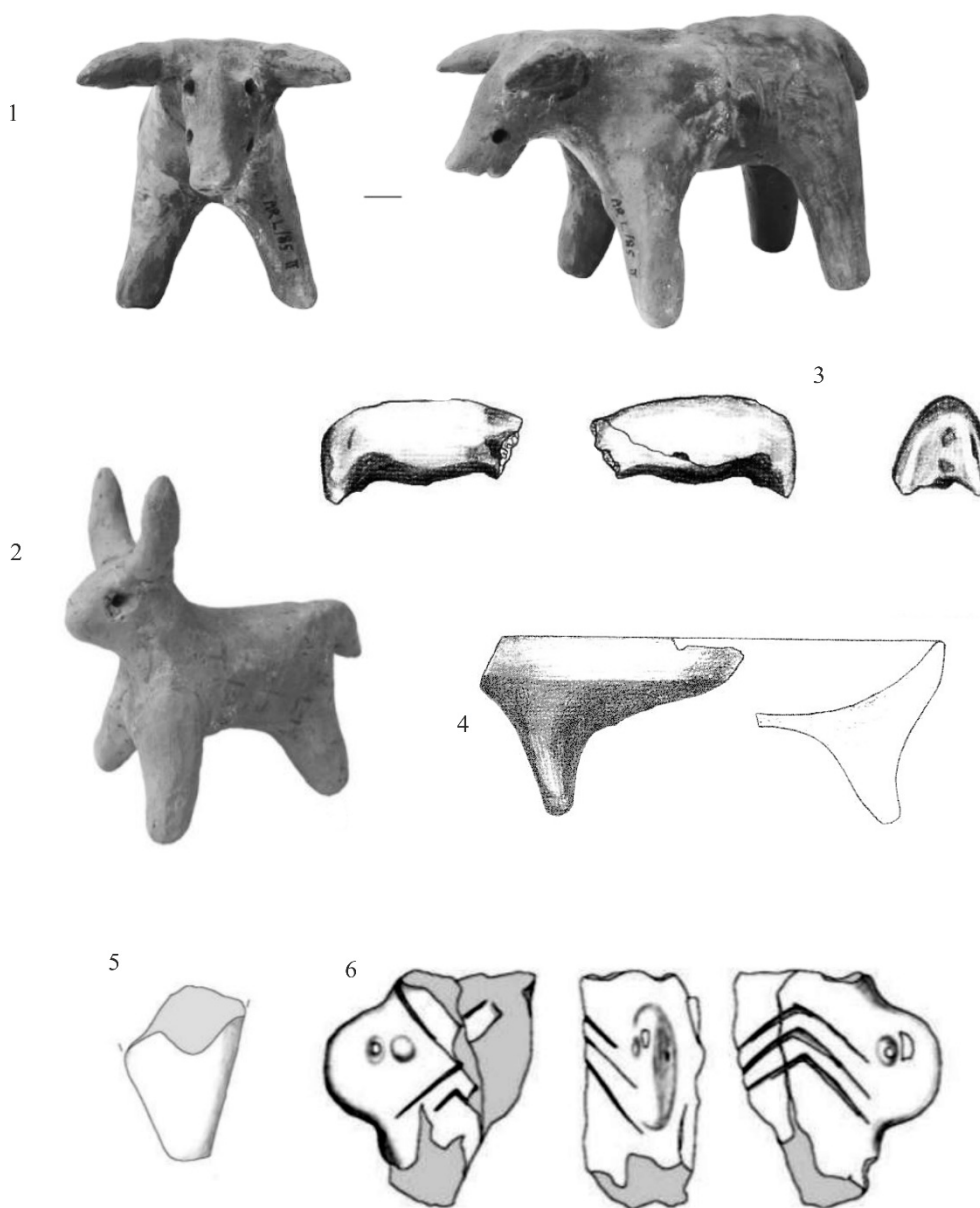


Fig. 22. 1–2. Figurine cu coarne/urechi de la Ariușd – *Tyiszk-hegy* (după Sztáncsuj 2007, pl. 6/1 și 8/11); 3. patruped (Alba Iulia – *Lumea Nouă*, după Bobîna, Gligor 2017, fig. 3/6); 4–5. fragmente de altar de la Alba Iulia – *Lumea Nouă* (după Bobîna 2017, pl. II/1a; Gligor 2009, pl. CLI/1); 6. figurină antropomorfă (picior de altar?) de la Alba Iulia – *Lumea Nouă* (după Bobîna 2017, pl. II/4); piese fără scară.



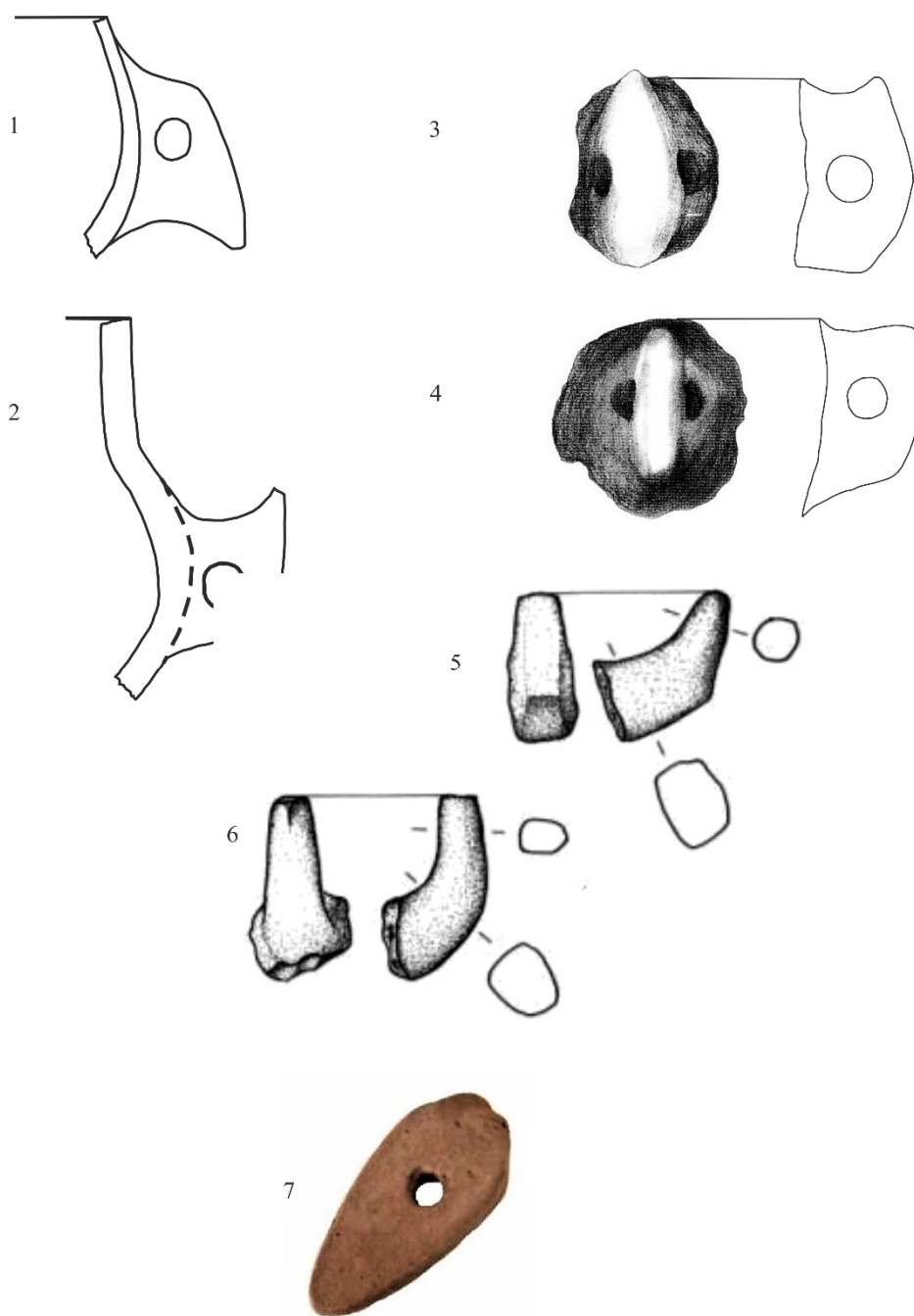


Fig. 23. Alba Iulia – *Lumea Nouă*. 1–4. Tipuri de toarte (după Gligor 2009, pl. CLXXVI/ 6, 8, 9, 10); 5–6. toarte tip „corn de taur” (după Gligor 2009, pl. CLV/8, 9); 7. topor plat cu perforație (după Lazarovici, Lazarovici 2012, fig. VIII/65); piese fără scară.