

Sarasău. Depozit constind din 10 topoare cu disc și spin, descoperit în timpul arăturilor cu tractorul, în 1961, pe terasa superioară stîngă a Tisei, la circa 300 m N de șoseaua națională Satu-Mare—Sighetul Marmăției (km 5—6 pe șosea), pe drumul de care zis „Răstoace”, pe locul „Coce-niștea”, proprietatea G.A.S.—Sighet. Piesele au fost recuperate de la descoperitori în repetate rînduri. S-ar putea deci ca depozitul să fi fost inițial mai mare. 4—9) *topoare* de tip B 3a (Nestor) foarte asemănătoare între ele. Secțiunea lamei și a barei de la disc hexagonală. Lung.: (4), 0,210 m; (5), 0,218 m; (6), 0,222 m; (7), 0,234 m; (8), 0,234 m; (9), 0,227 m. Piesa nr. 9 are aripioarele tubului de înmănușare puțin rotunjite. De asemenea, starea ei de conservare este mai precară, discul fiind îndoit, iar muchiile lamei tocite. Stare proastă prezintă de asemenea piesa nr. 8, mai ales în zona tubului. 10) *Topor* de tip B 3a. Secțiunea lamei este hexagonal-alungită, iar a barei de lîngă disc, rotundă. Lung.: 0,228 m. 11—12) *Topoare* de tip B 4a (Nestor). Secțiunea lamei este hexagonală cu marginile ușor înălțate, cea a barei de la disc, rotundă. Discul piesei nr. 12 s-a rupt și nu a mai fost găsit. Lung.: (11), 0,231 m, (12), 0,205 m (lungime păstrată). 13) *Topor* de tip B 4a (Nestor). Lama prezintă marginile înălțate și nervură mediană. Bara de lîngă disc este ușor fațetată (lung.: 0,222 m).

Pe toate cele 10 piese se întilnesc impurități de turnare, iar tăișul are conturul neregulat, dovezi că topoarele au rămas nefinisate și nu au fost folosite în scopuri practice. Cusăturile sînt vizibile și se continuă și pe dosul discului (turnare în formă trivalvă). Patina este de culoare verde-albăstrui. Doar exemplarul nr. 10 se deosebește printr-o patină de culoare mai închisă. Acest din urmă exemplar este și cel mai îngrijit lucrat. Greutatea pieselor variază între 0,4 și 0,5 kg.

Sîrbi. Depozit constind din 12 topoare cu disc și spin (șapte întregi și cinci fragmentare), descoperit cu prilejul lucrărilor agricole din 1947 pe locul săteanului P. Iurcă, în punctul „pe vale”, pe malul drept al Văii Popii, lîngă locul numit Vîrtoapele. Se afla sub o grămadă de bolovani, la circa —0,50 m. Depozitul a fost depistat și achiziționat în 1954. 14—23) *Topoare* de tip B 3a (Nestor) asemănătoare ca formă, dar diferite ca lungime: (14), 0,244 m; (15), 0,227 m; (16), 0,213 m; (17), 0,224 m; (18), 0,160 m; (19), 0,142 m (fragmentar); (20), 0,172 m (fragmentar); (21), 0,033 m (doar discul); (22), 0,181 m (fragmentar); (23), 0,093 m (fragmentar). Cu excepția pieselor 14 și 23, care prezintă impurități de turnare, celelalte topoare sînt în mare măsură finisate.

Toate aceste piese au atît secțiunea lamei, cît și cea a barei de lîngă disc, hexagonală. Atragem atenția și asupra unei diferențe în ceea ce privește silueta discului cu spin între piesele 14—16 și 19, pe de o parte, și 17, 18, 21 și 22, pe de alta. De asemenea, trebuie arătat că aripioarele tuburilor pieselor 14 și 15 sînt mai rotunjite decît la restul pieselor. 24) *Topor* de tip B 3a cu secțiunea barei de lîngă disc rotunjită. Vîrfurile spinului și tăișul sînt rupte. Se observă impurități de turnare în zona tubului și a discului. Lung.: 0,199 m. 25) *Topor* de tip B 4 b (Nestor). Pe tub cîte două dungi în relief. Aripioarele tubului sînt foarte puțin accentuate. Discul are marginea ușor înălțată. Vîrfurile spinului este rupt. Discul a fost în întregime rupt de topor și sudat apoi la loc, în antichitate. Lung.: 0,235 m.

Toate piesele au patina de culoare verde închis. Au fost turnate în forme trivalve, cu excepția piesei nr. 17, care a fost turnată într-o formă bivalvă, după cum o dovedește cusătura prelungită pe suprafața discului pînă în virful spinului. Greutatea pieselor întregi variază între 0,380 și 0,530 kg. Lama piesei nr. 20 este goală în interior. Este probabil că în timpul turnării se fixa în dopul de lut, care trebuie să rezerve gaura de înmănușare, un bețișor în direcția lamei, astfel încît miezul lamei nu era umplut cu metal. Acest procedeu, destul de frecvent utilizat, economisea o oarecare cantitate de bronz, material relativ scump la acea vreme.

Sighet I. Depozit constînd din celturi, seceri, fragmente de pumnal și sabie și bucăți de bronz brut, aflate într-un vas de lut descoperit în mod întîmplător în pădurea din Valea Blidarului, în anul 1941. Vasul s-a pierdut. 26—31) *Celturi* întregi și fragmentare; (26, 27 de tip transilvănean); 28, 29, cu gura concavă; 30, 31, cu manșon și decor plastic unghiular. Pe piesa nr. 30 se observă, sub gură, de o parte și de alta, cîte o perforație. Lung.: (26), 0,112 m; (27), 0,099 m; (28), 0,118 m; (29), 0,125 m; (30), 0,151 m; (31), 0,081 m. 32—43) *Seceri cu limbă la mîner*, toate mai mult sau mai puțin fragmentare. Piesele nr. 36—43 prezintă adîncituri sau creștături pe nervurile mînerului. Secerile 42 și 43 au lama brăzdată de o nervură mediană. 44—45) *Seceri cu buton* fragmentare. Nr. 45 prezintă o nervură paralelă cu marginea lamei. Nr. 44 este pierdută. 46—47) Fragmente de *lamă de seceră*, probabil cu limbă la mîner. 48) *Topor cu aripioare* mediane (*Lappenbeil*). Aripioarele sînt pronunțat fațetate. Lung.: 0,185 m. 49) *Lamă de pumnal* (probabil de tip Peschiera). Marginile mînerului și ale gărzii sînt ridicate. Pe gardă și mîner găuri pentru nituri. Se păstrează un nit pe gardă. Lung.: 0,141 m. 50) *Lamă de sabie*. Se păstrează partea inferioară. La unul din capete tăișurile au fost lățite prin ciocănire pentru a se da fragmentului întrebuițarea de pumnal. Lung.: 0,120 m. 51) Fragment de bulgăre de bronz în care se distinge marginea unui *celt* de tip transilvănean. 52) Fragment din zona tubului de la un *topor cu disc și spin topit* incomplet. 21 de *bulgări de bronz brut* de diferite mărimi. Pe unele fragmente se disting în mod sigur urme de oxid de fier.

Toate piesele au patina de culoare verde închis cu reflexe deschise. Cu excepția toporului cu aripioare și a două celturi, toate piesele sînt deteriorate și fragmentare.

Sighet II. Resturile unui depozit mai mare descoperit în condiții dramatice în toamna 1944, în pădurea din Valea Blidarului, la circa 200 m E, se pare, de locul unde se descoperise în 1941 depozitul I. Obiectele (cești și farfurii de bronz și alte piese) au fost îngropate la rădăcina unui copac de descoperitor, Dr. Emeric Bender, dispărut puțin mai tîrziu. Din aceste motive locul de îngropare a rămas încă neidentificat. La Sighet se află, ca provenind din acest depozit, următoarele piese: 53) margine de vas de bronz decorat cu triunghiuri, benzi și o linie verticală în zigzag, toate foarte fin hașurate, și benzi în relief realizate „en repoussé”. 54), 55) fragmente de bară de bronz cu secțiunea triunghiulară. Patină bună de culoare verde închis.

Glod. Depozit constînd din nouă celturi și două virfuri de lance, descoperit în mod întîmplător cu prilejul lucrărilor agricole din primăvara anului 1958, pe locul săteanului P. Semen în punctul „Ponoare”. 56—57)

Celturi de tip transilvănean. Lung. : (56), 0,083 m ; (57), 0,091 m ; 58) *Celt* cu arcadă și motive unghiulare. Lung. : 0,097 m. 59—60) *Celturi* cu manșon, cu decor plastic unghiular. Lung. : (59), 0,102 m ; (60), 0,11 m. 61—62) *Celturi* cu manșon, cu decor plastic în benzi și unghiuri. Lung. : (61), 0,098 m ; (62), 0,096 m ; (63), 0,10 m. 64) *Celt* de același tip, dar cu decorul foarte prost conservat. Lung. : 0,09 m. 65—66) *Vîrfuri de lance*. Ambele cu cîte o pereche de găuri pe tub. Nr. 66 prezintă o linie incisă lîngă gura tubului. Lung. : (65), 0,09 m ; (66), 0,103 m.

Toate piesele au patina de culoare verde închis și, cu excepția pieselor 56—58, 60 și 61, sînt în bună stare de conservare.

DESCOPERIRI IZOLATE

67) *Sîrbi*. *Topor de bronz cu gaură de înmănușare transversală* de tip Hajdú-Sámson³. Lucrat cu îngrijire. Cusăturile și impuritățile au fost înlăturate. Nu are nici o adîncitură în interiorul tubului de înmănușare. Patina a fost înlăturată prin curățire. După culoarea metalului, conține probabil un procent mare de cositor. Lung. : 0,122 m ; greutate : 0,170 kg. Descoperit în mod întîmplător în punctul „mestecăniș”. La circa 1½ km spre nord-est de acest loc s-au găsit urmele unei așezări din epoca bronzului (perioada și cultura neprecizate).

68) *Glod*. *Celt* cu manșon. Starea de conservare proastă. Nu se poate distinge sigur vreun decor anume. În partea opusă urechiușei se observă o perforație. Patina verde deschis. Lung. : 0,086 m. Descoperit în punctul „Gruiul”, la circa 1 km depărtare de depozitul mai sus descris.

69) *Sighet*. *Vîrf de lance* cu secțiunea lamei de două ori îngroșată. Două găurele pe mijlocul tubului. Patină verde închis. Lung. conservată : 0,184 m. Descoperit lîngă Abator, pe malul Izei, în curtea locuitoarei Elisabeta Nistor.

70) *Sighet*. *Vîrf de lance*. Starea de conservare precară. În interiorul tubului se conservă fragmente din lemnul de înmănușare. Lung. : 0,166 m. Descoperit în albia Izei, în dreptul parcului Mihail Eminescu.



Toate descoperirile de mai sus (cu excepția toporului cu gaură de înmănușare transversală, descoperit izolat la Sîrbi) se situează în perioada tîrzie a epocii bronzului și în Hallstattul timpuriu, sau cum se mai numește, perioada marilor depozite. După cronologia depozitelor propusă de M. Rusu și acceptată în parte de A. v. Brunn și M. Petrescu-Dîmbovița, depozitele aici prezentate se situează în felul următor⁴ : cele de la Breb, Sarasău și Sîrbi în orizontul Uriu—Domănești (vom prefera aici denumi-

³ Tipologia topoarelor cu gaură de înmănușare transversală („Schaflochhächte”) a fost ultima oară făcută pentru spațiul carpato-dunărean de Al. Vulpe și Ersilia Tudor (*Äxte und Beile aus Rumänien*, în ms. ; va apărea în colecția *Prähistorische Bronzefunde Europas*, Frankfurt a.M.). Toporul de la Sîrbi se datează la mijlocul epocii bronzului.

⁴ M. Rusu, în *Dacia*, N.S., VII, 1963, p. 177—210 (catalogul depozitelor la p. 205 și urm.). Vezi și lucrarea recent apărută a lui A. v. Brunn, *Mitteldeutsche Hortfunde der jüngeren Bronzezeit*, Berlin, 1968, în special p. 29, nota 2.

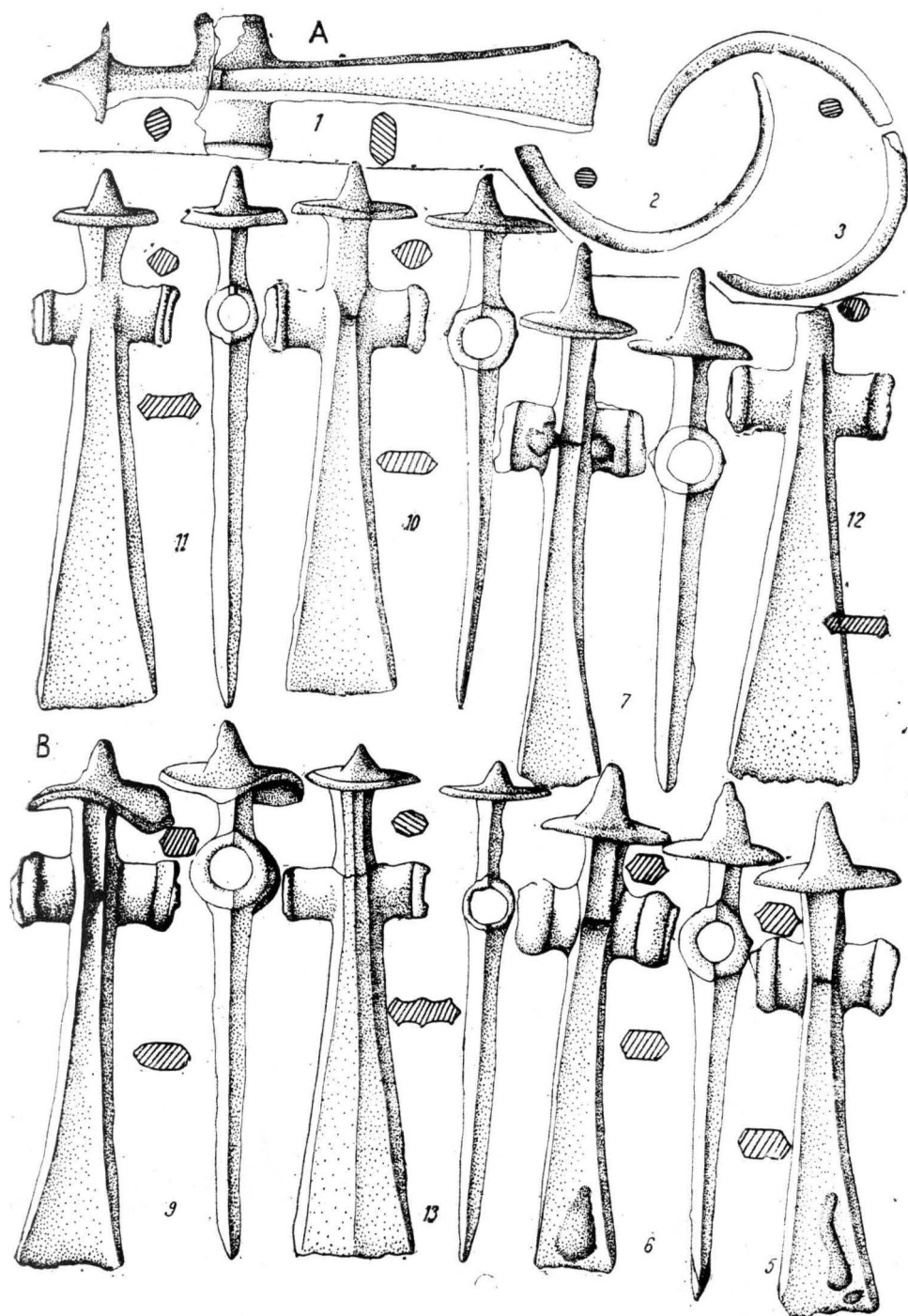


Fig. 1. — A, Breb ; B, Sarasău.

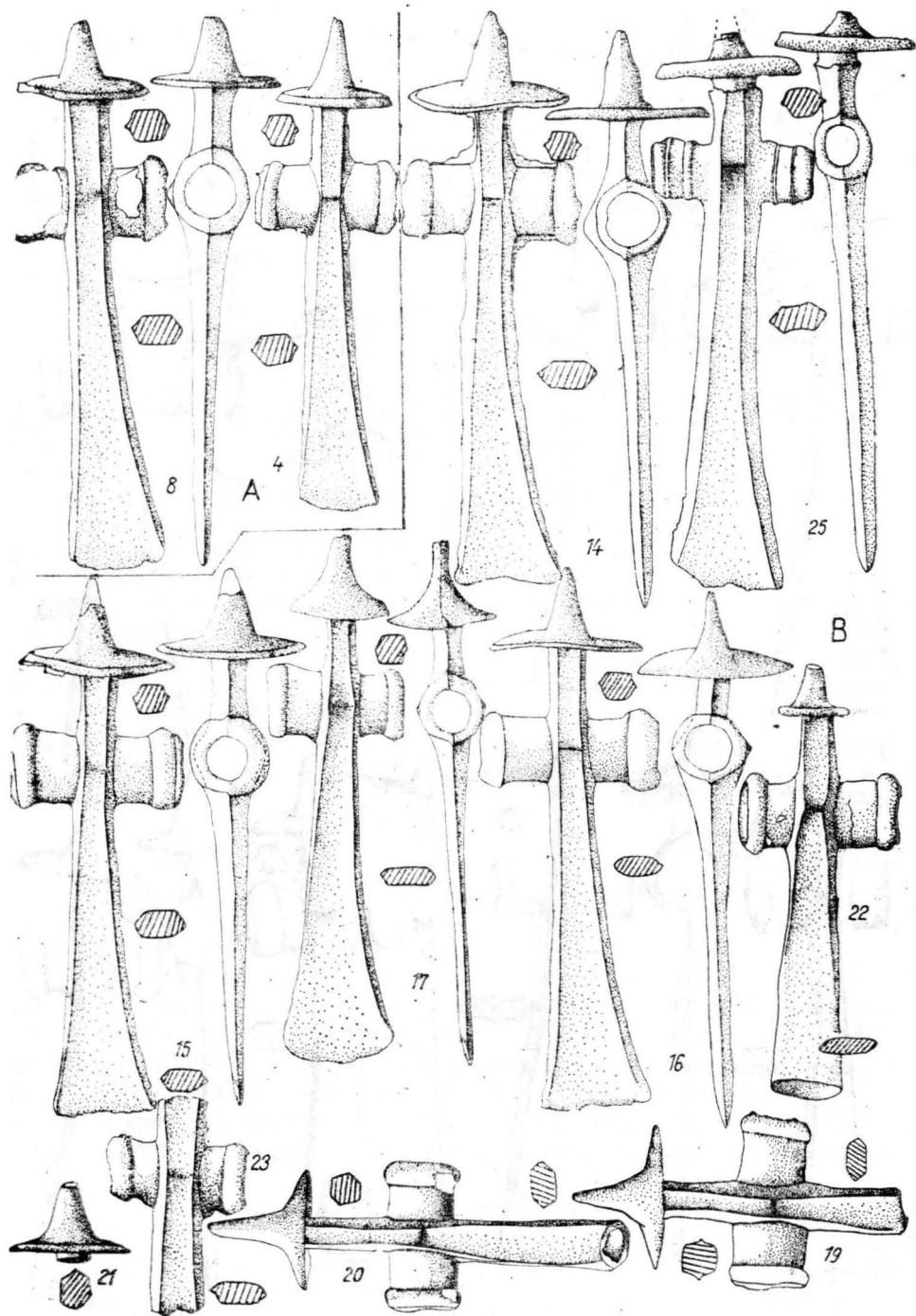


Fig. 2. — A, Sarasão ; B, Sirbi.

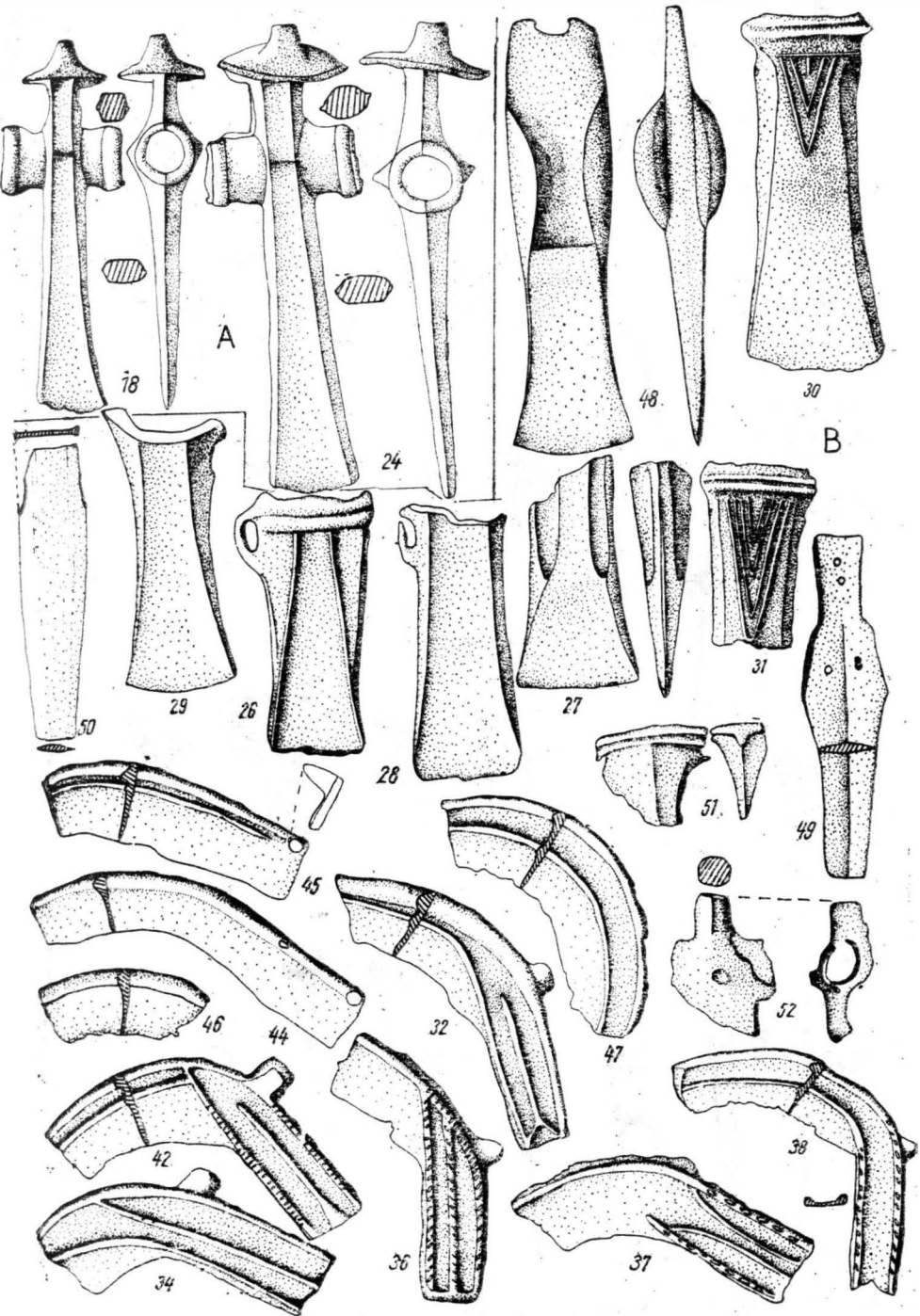


Fig. 3. — A, Sirbi; B, Sighet 1.

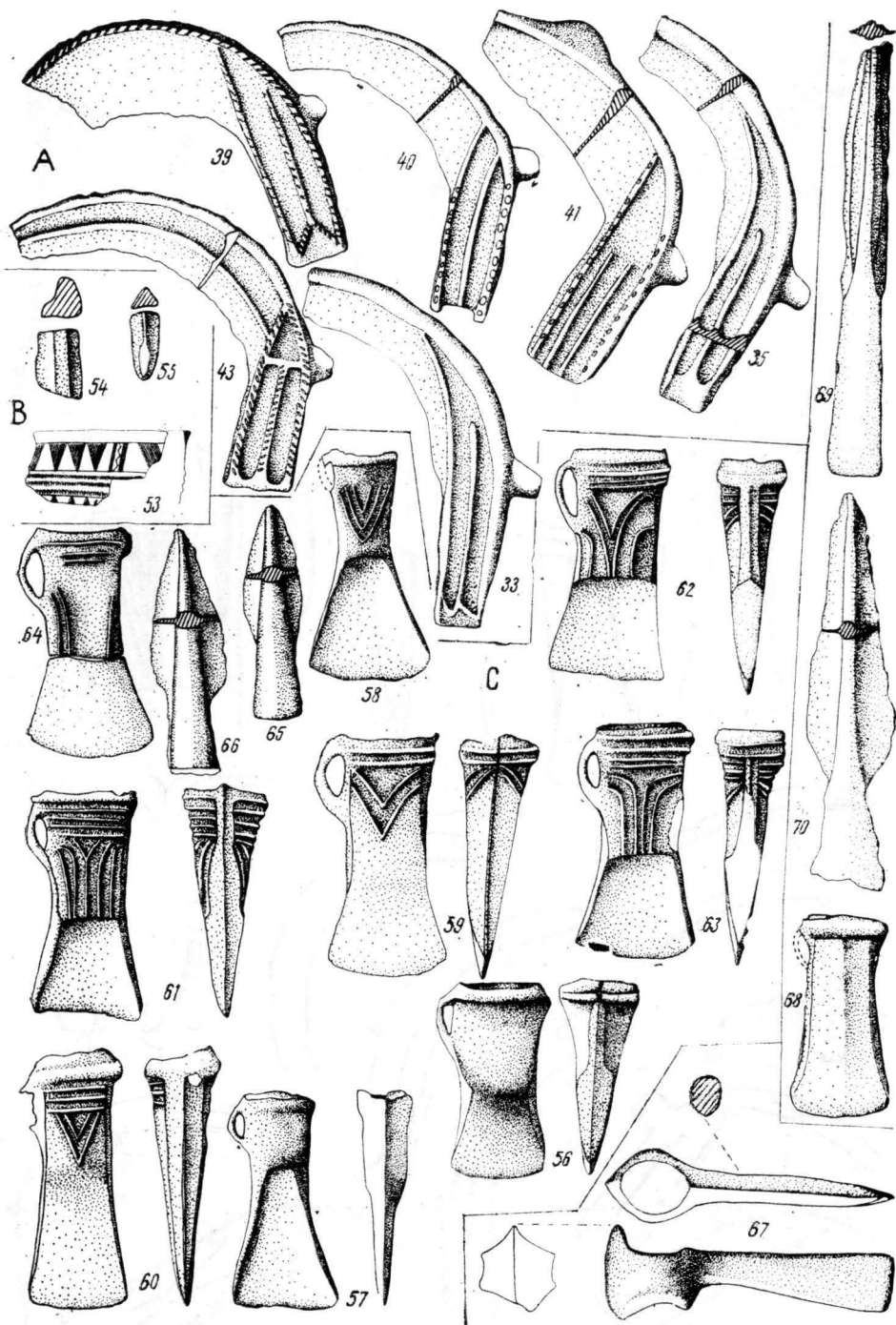


Fig. 4. — A, Sighet I; B, Sighet II; C, Glod; 67, Sirbi; 68, Glod; 69 — 70, Sighetul Marmației (67 — 70, descoperiri izolate).

rea de Uriu—Dragomirești⁵⁾ datat în perioada Bronz D; cel de la Sighet I, în orizontul Cincu—Suseni, în perioada Ha A₁, cel de la Glod în orizontul Moigrad—Tăuteu din Ha B₁, iar cel de la Sighet II, în orizonturile corespunzătoare perioadei Ha B₂ sau B₃.

Paralelismul acestor orizonturi tipologico-combinatorii cu periodizarea central-europeană a lui H. Müller-Karpe rămâne deocamdată ipotetică, dar nu este mai puțin adevărat că aceste grupe de depozite reflectă în general o succesiune cronologică pe scara relativă, reprezentând de fapt o articulare mai fină a periodizării propusă de multe de I. Nestor⁶⁾. Totuși rămâne de văzut dacă nu se mai pot crea și alte tipuri de depozite, iar în realitate criteriile de datare permit de multe ori un joc cronologic destul de larg pentru depozitele luate în parte.

Astfel, depozitele de la Breb, Sarasău și Sîrbi se datează pe baza toporului de luptă cu disc și spin. Predomină tipul B 3a după Nestor. Tipul B 4, care este dominant în depozitele din Ha A de la Uioara de Sus⁷⁾, apare aici în proporție foarte redusă (trei la Sarasău și două la Sîrbi). În depozitul de la Prilog (jud. Satu-Mare)⁸⁾ proporția este egală. Acesta ar putea fi un indiciu că cel puțin depozitele de la Sarasău și Sîrbi s-ar situa la începutul orizontului Uriu — Dragomirești. De asemenea, importanța tipologică (în viitor poate și cronologică) trebuie să aibă și diversele variante ale tipurilor B 3 și B 4 a topoarelor cu disc și spin. Pe lângă împărțirile tipologice propuse de Nestor (B 3a—c și B 4a—b), bazate în special pe dezvoltarea tubului de înmănușare și a șabiei, se poate lua în considerare și raportul dintre secțiunea lamei și cea a barei de la disc (*Nackenslange*). A. Vulpe a distins recent, folosind în special acest criteriu, șase variante ale tipului B 3 și patru variante ale tipului B 4 (unele cu subvariante)⁹⁾. În depozitul de la Sarasău se disting două variante ale tipului B 3 și două ale tipului B 4, iar în cel de la Sîrbi două ale tipului B 3 și una B 4 (vezi descrierea pieselor). În ambele depozite însă predomină variante în care ambele secțiuni în discuție au forma hexagonală, varianta cea

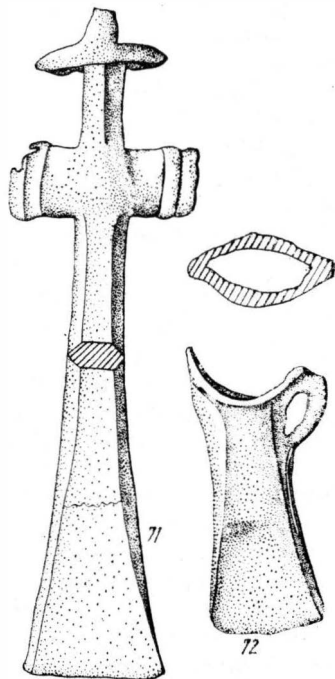


Fig. 5. — Săliște.

⁵⁾ Denumire propusă de M. Petrescu-Dimbovița (verbal). Există indicii că depozitul de la Domănești publicat de Hampel (*Bronzkor*, I, pl. 123—124) ar fi incomplet și că în Muzeul din Budapesta ar exista unele piese inedite din același depozit, care s-ar situa în HaA.

⁶⁾ *22.BerRGK*, 1933, p. 104 și urm.; idem, în *PZ*, 1935, p. 24 și urm.

⁷⁾ Inedit în Muzeul Cluj. Unele topoare la Fr. Holste, *Hortfunde Südosteuropas*, 1951, pl. 45/23—26.

⁸⁾ Inedit în muzeele din Satu-Mare și Debreczen. În literatură este citat ca fiind de la Livada (jud. Satu-Mare). Identificarea locului de proveniență la Prilog îi aparține lui T. Bader, care va publica în curând și depozitul.

⁹⁾ *Nackenscheibenäxte aus Rumänien* (în ms.).

mai răspîndită a topoarelor cu disc și spin. Tipologic poate fi considerată și printre primele variante ale acestui tip de topoare. La topoarele precedente, de tip B 1, secțiunile au în general o formă patrulateră, caracteristică ce se va menține mai rar la topoarele de tip B 3 (spre exemplu piesele de la Lăpuș¹⁰, Dumbrăvioara¹¹).

O altă caracteristică a depozitelor de la Sarasău și Sirbi este că prezintă doar un singur fel de obiecte : topoare de luptă. Asemenea depozite se mai cunosc două chiar în Maramureș : Ieud (?) și Maramureș (loc necunoscut)¹². În jud. Satu-Mare semnalăm depozitele de la Prilog¹³, două cu loc de descoperire necunoscut¹⁴, în jud. Sălaj pe cel de la Horoartul Cehului (?)¹⁵, iar în jud. Bihor depozitul de la Tirgușor (acesta din urmă conține și o lamă de sabie)¹⁶. Din această categorie face parte și depozitul de la Rétközberencs (Szabolcs — Ungaria de NE)¹⁷. Se pune întrebarea dacă nu cumva acest tip de depozite, care avea poate mai mult un caracter de ofrandă, se referă la un anume obicei din perioada tîrzie a epocii bronzului, reprezentînd în cadrul depozitelor din această perioadă același gen ca depozitele de arme din bronzul mijlociu.

Datarea în orizontul Cincu—Suseni a depozitului de la Valea Blidarului este plauzibilă. Există indicii că depozitul este mai recent decît tipul Uriu—Dragomirești. Pentru aceasta pledează tipul de celt cu manșon, cu decor plastic unghiular și fără urechiușă (nr. 30, 31), care apare mai ales în Hallstattul timpuriu¹⁸. Exemplarele de la Sighet sînt însă de dimensiuni mari, ceea ce indică forme foarte timpurii. Toporul cu aripioarele fațetate apare în Br. D, dar este mai frecvent, în această formă, în Ha A. Pumnalul nu oferă nici el un element precis de datare, putînd apărea și în Br. D și în Ha A¹⁹. Mai interesant este fragmentul de lamă de sabie prelucrat ca pumnal (nr. 50). Este foarte probabil (deși nu sigur) ca fragmentul de lamă respectiv să provină de la o sabie cu lamă la mîner din Br. D²⁰. El a fost refolosit ca pumnal, după ce un timp a fost întrebuințat ca sabie. Apoi, uzîndu-se și în această fază secundară, a ajuns într-un depozit de turnătorie (depozitul Sighet I trebuie considerat ca tipic depozit de turnătorie, de vechituri). Deși evident nu putem cunoaște rapiditatea de uzură a piesei respective, este plauzibil să presupunem că a ajuns în depozit după un interval mare de timp de la folosirea lui inițială ca sabie în Br. D, deci în cursul perioadei Ha A. Același lucru îl dovedește și fragmentul incomplet topit de topor cu disc și spin (nr. 52), care pare a fi provenit

¹⁰ Este vorba de două piese inedite descoperite în necropola tumulară de aspect timpuriu hallstattian de la Lăpușul român; săpături M. Rusu, C. Kacso.

¹¹ M. Roska, *Repertorium*, p. 242, fig. 297.

¹² Inedite în Muzeul din Baia-Mare. Fosta colecție Ioan Mihali din Sighetul Marmației.

¹³ Vezi mai sus nota 8.

¹⁴ În Muzeul din Baia Mare și în MNA București (inedite).

¹⁵ Inedite în Muzeul din Zălau.

¹⁶ Inedite în Muzeul din Oradea.

¹⁷ *A Nyíregyházi Józsa András Múzeum, Évkönyve*, VI, 1965, pl. 62/1—6.

¹⁸ M. Petrescu-Dîmbovița, în *Arheologia Moldovei*, I, p. 102.

¹⁹ H. Müller-Karpe, *Beiträge zur Chronologie der Urnenfelderzeit nördlich und südlich der Alpen*, Berlin, 1959, p. 91 și urm.

²⁰ De aceeași părere este și Alexandrina Alexandrescu (verbal), care l-a și publicat (*Dacia*, N.S., X, p. 187, catalog nr. 270, pl. 15/13).

de la o piesă de tip B 4, deci relativ mai târzie. Restul pieselor, secerile, celturile transilvănene și celtul cu gura concavă pot apărea încă din Br. D și se constată frecvent în Ha A. Dimensiunile relativ mari ale celturilor indică iarăși o perioadă mai veche.

De o deosebită importanță sînt urmele de oxid de fier de pe unele țurte de bronz din depozit. Faptul nu contrazice datarea propusă mai jos, ci, dimpotrivă, confirmă încă o dată că fierul era folosit în spațiul carpato-dunărean încă de la începutul Hallstattului. În acest sens este peremptorie descoperirea unui celt de fier în același orizont cu un topor cu disc și spin în necropola de la Lăpușul român (vezi mai sus nota 10), a unei săbii de fier, tipică pentru Ha A în Banat (inedită în Muzeul Timișoara) și, fapt încă necontrolat, descoperirea unor fragmente de zgură de fier la Susani (jud. Timiș) în mediu Ha A ²¹.

Din aceste considerații rezultă că depozitul Sighet I se poate data cu puține șanse la sfîrșitul perioadei orizontului Uriu—Dragomirești și cu multe șanse în orizontul Cincu—Suseni, pe care îl poate eventual depăși puțin în timp. Deci, sfîrșit de Br. D și Ha A în general.

Depozitul de la Glod se datează în grupa Tăuteu—Moigrad pe baza celturilor cu manșon și decor plastic. Trebuie însă ținut seama că celturi asemănătoare ca tip și decor apar în depozitul de la Jupalnic ²² (orizontul Turia—Jupalnic) și continuă în orizontul Singeorgiu de Pădure — Fizeșul Gherlei ²³. Deci și aici se poate presupune o datare flexibilă, cu atît mai mult cu cît distingerea tipologică a orizontului Turia—Jupalnic de Moigrad—Tăuteu este și pe alte considerente greu de făcut ²⁴.

Depozitul Sighet II se poate discuta doar pe baza fragmentului de margine de vas de bronz. Dacă, cum ni se pare probabil, fragmentul provine de la o ceașcă, atunci situarea depozitului în orizontul Singiorgiu de Pădure — Fizeșul Gherlei (Ha B₂) este plauzibilă. Triunghiuri hașurate apar uneori pe marginile acestui tip de vase, de exemplu la Rekau (azi U.R.S.S.) ²⁵.

Altă analogie o găsim în exemplarul de la Dziekanovice ((Polonia) ²⁶ unde decorul, fin gravat, este dispus pe zone (registre) ca în cazul fragmentului nostru. Mai aparte la piesa de la Sighet sînt liniile în relief, dar și acestea apar uneori pe vase de bronz (de exemplu căzănelele cu atășe cruciforme) ²⁷.

Pe de altă parte nu trebuie exclusă ipoteza că avem de-a face cu un depozit de tip Ehingen ²⁸. Declarația descoperitorului că erau „cești și farfurii” ne-ar putea sugera această analogie. În stadiul de față nu putem decît să indicăm și această posibilitate, care ni se pare mai puțin proba-

²¹ Săpături inedite A. Vulpe și I. Stratan. Descoperirea este întimplătoare și nu a putut fi încă verificată.

²² B. Milleker, *Délmagyarország régiségleletei*, III, 1906, p. 197, pl. 2—3.

²³ M. Rusu, *op. cit.*, p. 194.

²⁴ *Ibidem*, p. 190; cf. și I. Nestor (*PZ*, 26, 1935, p. 56), care cuprinde grupele IV₁ și IV₂ (Reinecke) în orizontul Moigrad-Hajdúböszörmény.

²⁵ E. Sprockhoff, *Zur Handelsgeschichte der germanischen Bronzezeit*, 1930, pl. 26/1.

²⁶ *Ibidem*, pl. 26/m, q; pentru decor vezi și căzanelul de la Barnewitz (Brandenburg); *ibidem*, pl. 30/a.

²⁷ De exemplu, *ibidem*, pl. 30/b (Rossin, Pomerania).

²⁸ Fr. Holste, *Der frühhallstattzeitliche Bronzegefäßfund von Ehingen Praehistorica*, V, 1939.

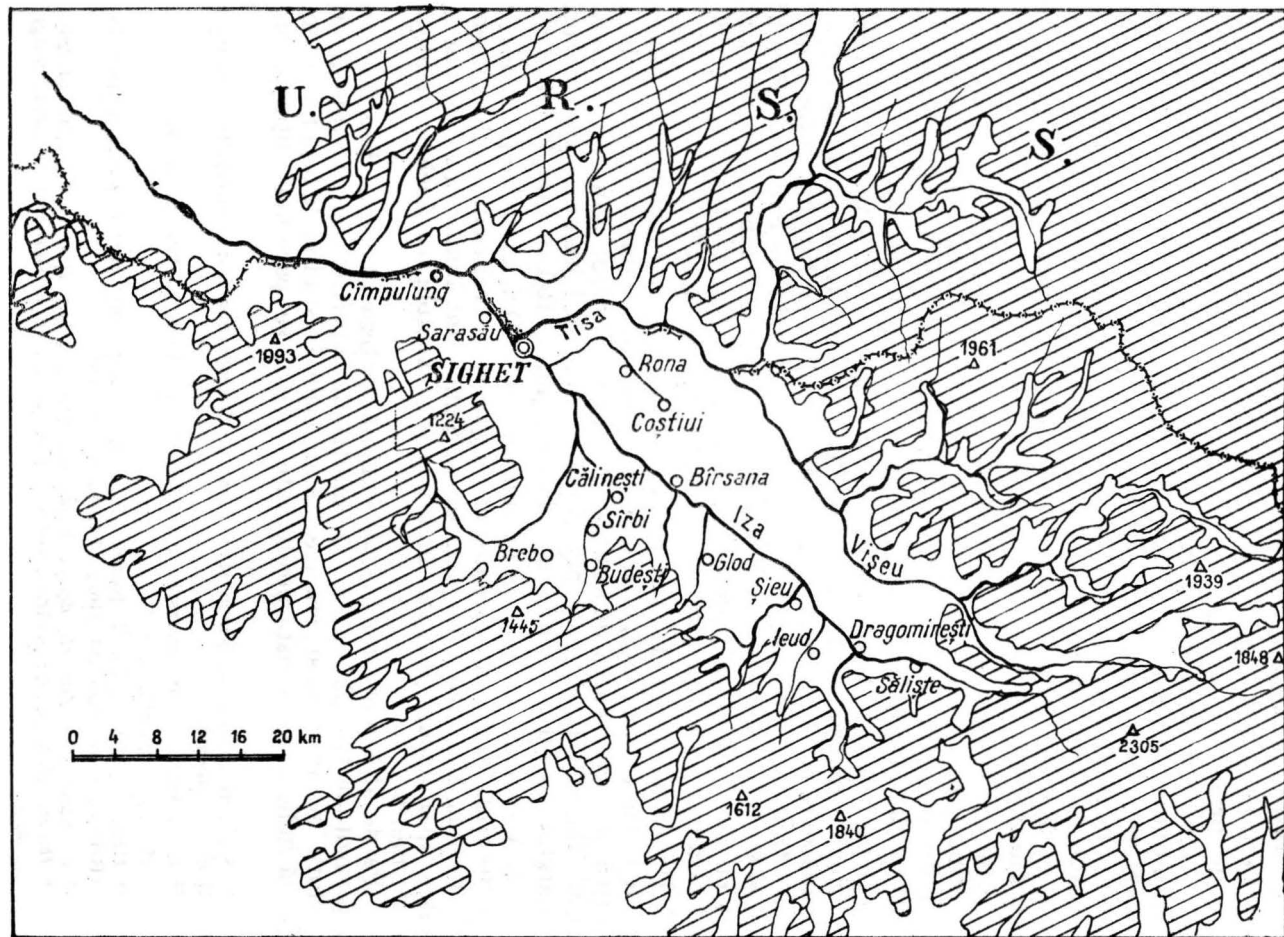


Fig. 6. — Țara Maramureșului cu localitățile citate în text.

bilă. În acest caz depozitul Sighet II va putea să fie datat în Hallstatt B₃²⁹.

Lucrarea de față îmbogățește cunoașterea depozitelor din Maramureș, zonă pe cât de puțin cercetată, pe atât de bogată în descoperiri fortuite. Din epoca pe care a cuprins-o lucrarea de față se mai cunosc asemenea depozite la³⁰: Birsana, Călinești, Coștiui (două depozite), Dragomirești, Ieud, Rona, Sarasău I, Șaieu (două depozite)³¹ și două depozite cu locul de descoperire necunoscut (fig. 6), pe lângă piese izolate pe care nu le mai cităm aici. Acestea dovedesc rolul important pe care l-a jucat această zonă la sfârșitul epocii bronzului și începutul Hallstattului. Din păcate, cunoștințele noastre privind locuirea și culturile acestei perioade în Maramureș sînt extrem de reduse. Cercetări de teren și sondaje au identificat o mare cetate hallstattiană timpurie în marginea orașului Sighetul Marmăției³². O altă așezare, poate mai veche, pare a fi la Birsana și alta la Sarasău. Prof. Fr. Nistor a mai depistat alte 12 așezări din perioade diferite, cele mai multe conținînd materiale din epoca aici cercetată³³. Se presupune, fără nici un temei solid, că Maramureșul se afla în aria culturii Suciul de Sus, cultură la rîndul ei foarte puțin cunoscută și considerată drept caracteristică pentru nordul Transilvaniei în ultima perioadă a epocii bronzului și eventual la începutul Hallstattului. După cum vedem, cercetării i se deschid vaste perspective în Maramureș și, ținînd seama de bogatele descoperiri de bronzuri, nu putem decît să presupunem o cel puțin corespunzătoare intensitate și bogăție a așezărilor din această vreme.

★

În ultimul moment am fost informați de existența încă unui depozit descoperit în 1920—1925, de către bunicul săteanului Ion Chișu, pe teritoriul comunei Săliște. Nu se mai poate preciza locul descoperirii. Depozitul constă din (71) topor cu disc și spin tip B₄ (Nestor) și un celt cu gura concavă și secțiunea rotundă (72) (fig. 5). Se datează la sfârșitul perioadei B D sau la începutul Ha A₁. Menționăm că toporul nu este un exemplar evoluat al tipului B₄; pe de altă parte însă celtul este de o formă mai evoluată. Lung.: (71), 0,268 m; (72), 0,115 m.

²⁹ Depozitul de la Ehingen este datat de H. Müller-Karpe, *op. cit.*, p. 168, în perioada Ha B₃.

³⁰ Vezi bibliografie la M. Petrescu-Dimbovița, *AISC*, V, p. 264 și M. Rusu, p. 205 și urm. În comuna Sirbi s-a mai descoperit în 1910 un depozit ce pare a fi conținut seceri, sulite și fragmente de pumnale sau săbii. Cu toate cercetările lui Fr. Nistor nu a putut fi încă recuperat. Investigațiile vor continua.

³¹ Numele corect în pronunție locală este Șaieu nu Șieu; de asemenea se va citi Coștiui, nu Coștin ca la M. Rusu, *op. cit.*, p. 205.

³² K. Horedt, *Așezarea fortificată din perioada tîrzie a bronzului de la Sighetul Marmăției*, Baia Mare, 1966.

³³ Printre care și cea dacică de la Oncești (H. Daicoviciu, O. Bandula și I. Glodariu, Baia Mare, 1965).

BRONZES INÉDITS APPARTENANT À LA COLLECTION DU PROFESSEUR FRANCISC NISTOR DE SIGHETUL MARMAȚIEI

RÉSUMÉ

On publie une série de dépôts et de pièces isolées, tous découverts au Maramureș et datés (à l'exception du N° 67) de la fin de l'époque du bronze et du début du Halstatt. Il s'agit des dépôts : Breb (BD l'horizon de dépôts Uriu—Dragomirești, N° 1—3); Sărăsău (BD, même horizon N° 4—13); Sîrbi (BD, même horizon N° 14—25); Săliște (BD, horizon N° 71, 72); Sighet I (HaA₁, horizon Cincu—Suseni, N° 26—52); Sighet II, les restes d'un dépôts qui paraît avoir contenu « des tasses et des assiettes en bronze » (probablement HaB₂ ou HaB₃, voir les notes 25—29, N° 53—55); Glod (Na B₁, horizon Moigrad—Tăutu, N° 56—66). Découvertes isolées : hâche à douille transversale de type Hajdú—Sámson (BA₂ ou BB₁), trouvée à Sîrbi (N° 67), celte et deux pointes de lance découverts à Sighet (même période N° 68—70).

Parmi toutes ces découvertes, se remarquent surtout les dépôts de hâches de lutte à disque et crochet contenant des exemplaires de type B₃ et B₄ (Nestor). De tels dépôts, formés exclusivement de hâches sont assez fréquents au N—O de la Roumanie (notes 12—17).

La dépression du Maramureș est une zone peu étudiée au point de vue archéologique; la richesse des dépôts suppose une intensité d'habitat équivalente, dont la mise au jour est à peine commencée (note 32 et fig. 6).

On ne connaît pas encore la civilisation diffusée au Maramureș, à cette époque. On suppose qu'il s'agit des civilisations de Suciul de Sus et d'un groupe de la civilisation de Sîntana—Lăpuș (Gáva), mais jusqu'à présent cela n'est pas entièrement confirmé.

LÉGENDE DES FIGURES

- Fig. 1 — A, Breb; B, Sărăsău.
 Fig. 2. — A, Sărăsău; B, Sîrbi.
 Fig. 3. — A, Sîrbi; B, Sighet I.
 Fig. 4. — A, Sighet I; B, Sighet II; C, Glod; 67, Sîrbi; 68, Glod; 69, 70, Sighetul Marmației (67—70, découvertes isolées).
 Fig. 5. — Săliște.
 Fig. 6. — Le pays de Maramureș et les lieux de découverte cités dans le texte.