

O CONTRIBUȚIE LA PROBLEMA LEGĂTURILOR CULTURII TISA CU ALTE CULTURI NEOLITICE DIN TRANSILVANIA

În colecțiile Muzeului arheologic din Cluj există, ca provenind din peșterile defileului Crișului Repede, din împrejurimile comunei Vadul Crișului (r. Aleșd, reg. Crișana) o serie de materiale neolitice, printre ele și fragmente ceramice pictate, a căror prezentare contribuie — credem — la o mai bună înțelegere a unor probleme legate de neoliticul Transilvaniei.

În ordinea vechimii, amintim o frumoasă cupă cu picior, aparținând culturii Criș (fig. 1), donată muzeului de către C. Pleșa, asistent la Institutul de speologie din Cluj. Cupa a apărut cu ocazia executării unui sondaj pentru recoltare de material paleontologic în peștera II de la «Dîmbul Colibii», în Valea Sighiștelului (com. Cîmpanii de Sus, reg. Crișana), în anul 1957, împreună cu alte fragmente ceramice, neornamentate, cu pleavă în compoziție, aparținînd tot culturii Criș.

În peștera Devențului (com. Vadul Crișului, reg. Crișana), speologul T. Kormos executase săpături în ajunul primului război mondial¹. Drept rezultat al acestora apăruseră — pe lângă resturi faunistice și piese litice aparținînd paleoliticului, cioburi Coțofeni ori resturi din vremuri mai noi — și câteva fragmente ceramice neolitice de un deosebit interes.

1. Fragment ceramic cenușiu-castaniu, prevăzut cu o tortiță în formă de «cioc de pasăre», perforată orizontal (fig. 2/1). Piesă *caracteristică* în așezările faciesului transilvănean al culturii Tisa.

2. Fragment din partea dinspre pîntec a unui vas castaniu-negricios, cu un ornament de hașuri scurte, paralele, cuprinse între alte linii lungi, incizate (fig. 2/5). Decorul e aproape tipic pentru ceramica culturii Tisa.

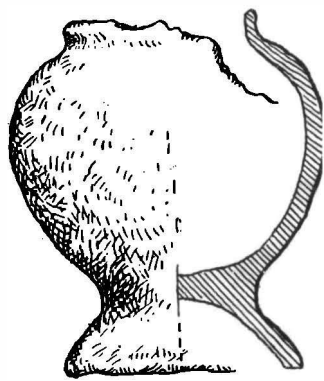


Fig. 1. — Cupă Criș din peștera II de la «Dîmbul Colibii».

¹ Cf. *Barlangkutatók — Höhlenforschung*, III, Budapesta, 1915, p. 153 și urm.

3. Ciob cu lustru negru, decorat cu două șiruri de gropițe rotunde (fig. 2/6). Analogiile acestui fragment, de la Tiszaugh-Kisréti part, ne duc tot spre mediul Tisa¹.

4. Buză de strachină plată, lucrată dintr-o pastă fină, moale la pipăit². Exteriorul și interiorul vasului fuseseră acoperite cu culoare albă-gălbuie diluată, aplicată înainte de ardere, peste care s-a pictat, în interior, o spirală dintr-o bandă groasă, neagră. Imediat sub buză, deasupra vârtejului spiralei, e o dungă neagră, trasă vălurit cu penelul (fig. 3/4).

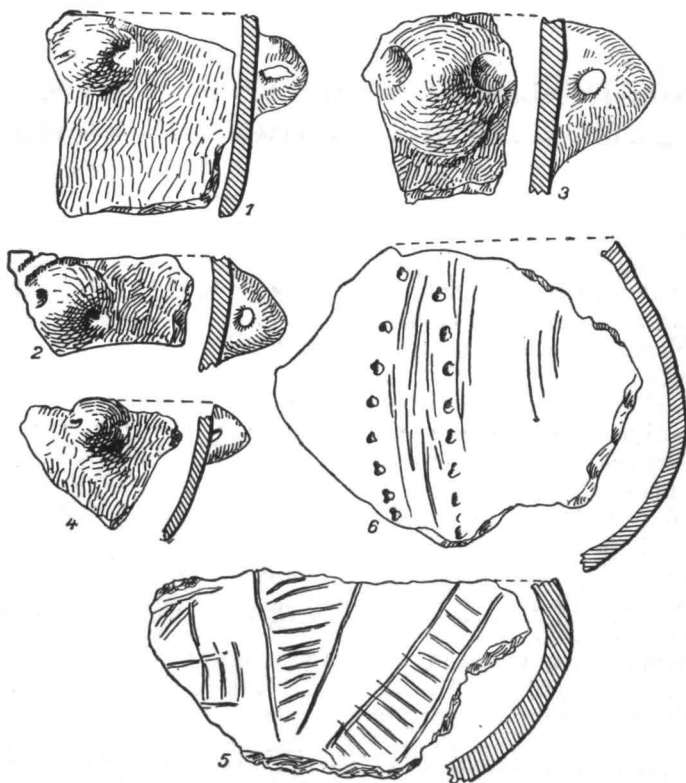


Fig. 2. — 1, 5, 6, cioburi Tisa din peștera Devențului; 2–4, cioburi Tisa din «Peștera cu apă».

5. Buză de vas. Peste fondul brun-cărămiziu s-a pictat o lată fișie alb-lăptoasă, iar peste aceasta s-a tras o dungă roșie-singe, frântă în unghi drept sub buza vasului (fig. 3/2).

¹ K. Szabó, *Kecskeméti Múzeum évszámja (Săpăturile muzeului din Kecskemét)*, în *AE*, XLVII, 1934, p. 9–35, figuri, *passim*.

² Această pastă e caracteristică și celorlalte cioburi pictate.

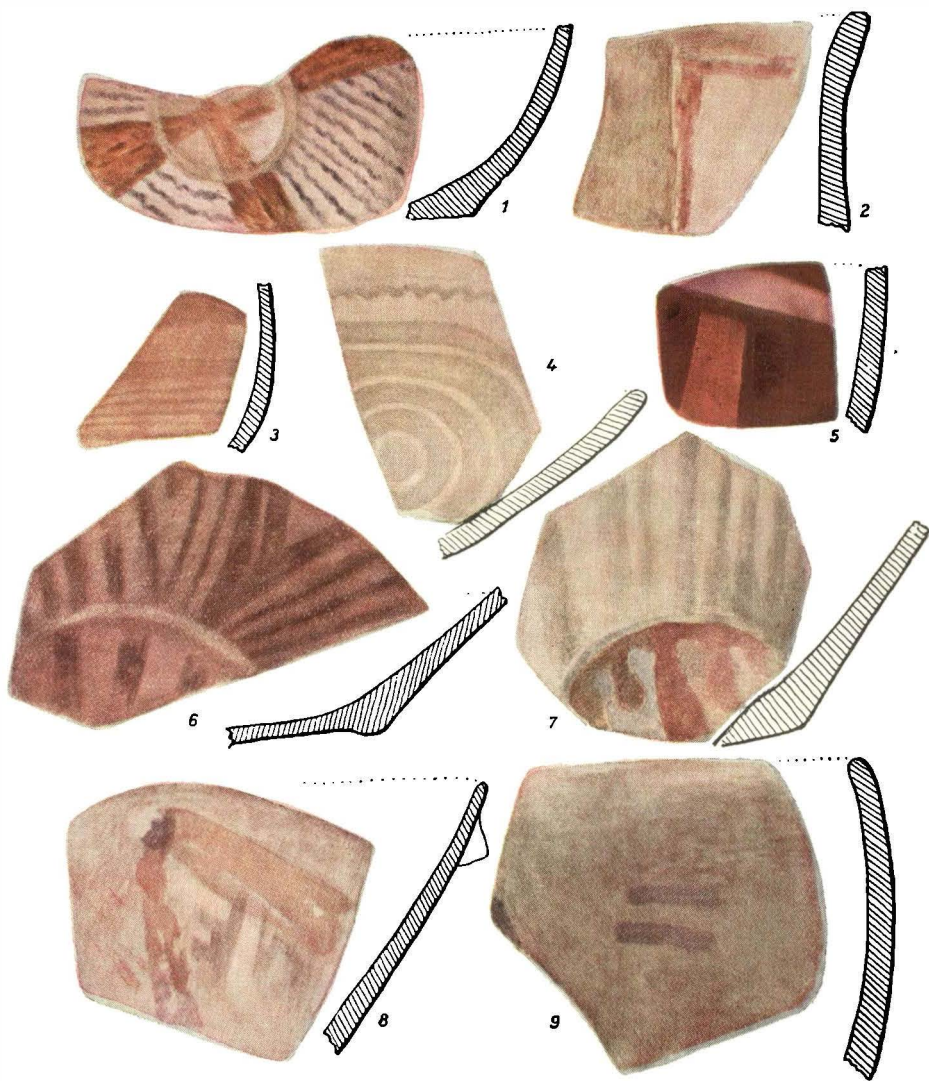


Fig. 3. — 1—9, ceramică Tisa pictată din peștera Devențului.

6. Buză de vas, cu o mică proeminență conică sub ea. Se mai păstrează urmele slabe ale unei dungi cafenii închise-negricioase și ale alteia alb-gălbuie, aplicate pe fondul brun-cărămiziu (fig. 3/8).

7. Buză de vas. Fondul are două nuanțe de ciocolatiu, peste care au fost pictate două dungi scurte, negre (fig. 3/9).

8. Fragment de vas. Pe fondul cărămiziu s-au pictat dungi mai late sau mai subțiri, cu un roșu cu o nuanță mai închisă (fig. 3/3).

9. Fragment de vas. Peste fondul roșu s-au tras fișii late roșii închis-singerii, realizându-se un prim contrast între cele două nuanțe de roșu. Perpendicular pe direcția fișii roșii-singerii e o dungă alb-trandafirie, mărginită de chenare subțiri, negre. Ciobul e de un frumos efect coloristic (fig. 3/5).

10. Fund de vas. Interiorul e negru — lustruit, pasta vasului conține paiete întime de mica argintie. Exteriorul fusese acoperit cu un « smear » alb-diluat. În spațiul delimitat de cercul fundului vasului au fost pictate dungi brune și portocalii, iar pereții au fost decorați cu dungi negre (fig. 3/7).

11. Fund de vas. Exteriorul acoperit cu angobă alb-lăptoasă. Peste ea au fost trase dungi late, brun-roșcate, care plecând radial de la fundul vasului împart în patru zone cîmpul angobei albe. Zonele albe astfel realizate au fost umplute cu dungi subțiri negre, franjurate, dispuse (pe zone) alternativ, longitudinal și transversal. Acolo unde dungile negre s-au păstrat mai bine ele dau impresia unui adevărat *lac* lucios. Se pare că dungi subțiri negre au fost trase și peste fișiile late, brun-roșcate (fig. 3/1).

12. Fund de vas. Pe fondul brun-cărămiziu au fost trasate dungi negre (fig. 3/6). Fragmentul are analogii *stilistice* în aria culturii Petrești, dar și în cea a Crișului pictat (de pildă, la Leț).

Lucrînd cu periodizarea lui Tompa, G. Childe căuta legăturile materialului pictat din peștera Devențului spre aria culturii Bükk pictate. I. Nestor, mai temeinic cunoscător al realităților arheologice de la noi, se îndoia pe drept cuvînt de atribuirea lui Childe, menționînd (foarte probabil pe baza ultimului fragment descris de noi) legături spre cultura Petrești și, în tot cazul, caracterul de amestec (măcar *stilistic*, dacă nu și cultural) al descoperirilor¹. Prin aceasta s-a apropiat — credem — cel mai mult de justa lor interpretare. Ceramica neolitică din peștera Devențului a fost amintită, fără precizări suplimentare sau datare mai exactă, și de M. Roska².

Socotim că pentru încadrarea culturală a ceramicii pictate din peștera Devențului de la Vadul Crișului de cea mai mare importanță sînt fragmentele ceramice din fig. 2/1, 5, 6 aparținînd, fără puțință de tăgadă, culturii Tisa. Această cultură e reprezentată și într-o altă peșteră de la Vadul Crișului, anume în « Peștera cu apă », în apropiere de cea a Devențului (fig. 2/2—4).

În ceea ce privește cioburile pictate, am fost și noi tentați, la început, a vedea în măcar unele din ele influențe ale culturii Bükk pictate. Așa sînt cioburile din fig. 3/3—4, pentru care s-ar putea găsi analogii în mediul bükkian tîrziu (aș-a-zisul « stil Bükk III ») din Ungaria, în speță la Gáva. Numai că, tocmai

¹ I. Nestor, *Der Stand der Vorgeschichtsforschung in Rumänien*, p. 53.

² *Repertorium*... , p. 237, nr. 31.

« stilul Bükki III » e acela care, în Ungaria, se dezvoltă — după ultimele constatări — *sub influență Tisa*.

Stîndu-ne la îndemînă un relativ bogat material Bükki pictat *tipic* (din Ungaria, de la Sátorajújhely, în colecțiile Muzeului arheologic din Cluj), s-a văzut clar că materialul pictat din peștera Deventului *nu* seamănă cîtuși de puțin cu acesta. E semnificativă lipsa completă în cadrul cioburilor noastre a motivelor pictate alcătuite din fișii de linii frînte ogival, atît de caracteristice picturii culturii Bükki (și, mai ales, ceramicii incizate a acestei culturi).

Raporturile genetice, stilistice și cronologice ale culturilor Tisa și Bükki — neelucidate nici pînă astăzi complet și cu o unanimă acceptare — îngreunează și ele problema ¹. Devenind evident faptul că nu se mai poate accepta teoria lui F. Tompa despre derivarea (ca o fază « degenerată ») a culturii Tisa din Bükki, arheologul J. Csalog a înlocuit-o cu teoria « independenței genetice » a celor două culturi. ² Fără doar și poate mai justă și documentată, ipoteza lui Csalog nu rezolvă însă problema *ariei originare de geneză* a culturii Tisa. Csalog o căuta în nordul Cîmpiei ungare (Alföldului), prin excelență în zona Tokaj. *Aici* însă apare și ceramica liniară (documentată în peste 100 puncte de descoperire) care *n-a* stat la baza dezvoltării Tisei, ci, dimpotrivă, a *preluat* elemente sudice (printre ele și Criș-tardive) vehiculate spre nord, foarte probabil, de purtătorii culturii Tisa. Mai tîrziu — printr-o evoluție din liniar — tocmai zona Tokaj va fi centrul de iradiere al culturii Bükki din Ungaria.

Față de această stare de lucruri, mai plauzibilă apare părerea lui P. Patay, care caută « vatra » primă a culturii Tisa în centrul Alföldului, în zona Szentes — Hódmezővásárhely — Békés, zonă cu puternice influențe Criș-tîrzii și vîndicene manifestate în așezări din faza Tisa I. Patay pledează deci pentru *neta anterioritate* a culturii Tisa în aria ei originară, față de cultura Bükki ³. Iradierea spre nord a culturii Tisa s-ar fi petrecut numai în faza Tisa II, fază spre sfîrșitul căreia apare în zona Tokaj (sub influență Tisa) « stilul Bükki III ». Acest stil, la rîndul lui, va duce apoi spre sud maniere de lucru și tehnici ornamentale proprii Bükkiului, făcîndu-le resimțite în aria așezărilor Tisa II și din « faza de tranziție spre epoca timpurie a cuprului » ⁴.

Remarcăm, că pentru a se putea accepta astfel teoria e nevoie ca: 1, influențele sudice să mai persiste în faza incipientă a culturii Tisa II, pentru a putea fi vehiculate de ea spre nord; 2, ceramica liniară să mai dăinuie în zona Tokaj la acest moment, pentru a prelua aceste influențe; 3, în primele faze de evoluție ale Bükkiului din liniarul întîrziat, raportul dintre Bükki I—II și Tisa II din nordul Alföldului să fie de dezvoltare *paralelă* (condiție esențială, care se pare că e îndeplinită, deoarece așezările lor sînt vecine, dar constant *separate*) ⁵; 4, influența Tisei asupra Bükkiului să se producă numai spre sfîrșitul fazei Tisa II din zona Tokaj, luînd astfel naștere stilul de mixtură « Bükki III »; 5, *influențele*

¹ Cf. pentru trecerea în revistă a problemei, cu principala bibliografie, N. Vlása, *Cultura Criș în Transilvania (ms)*.

² Vezi *Folia Arch.*, III—IV, 1941, p. 11 și urm. și VII, 1955, p. 25 și urm.

³ Într-un articol al nostru, aflat încă în manuscris, ajungem la *aceeași concluzie*, pe o cale diferită de argumentare.

⁴ P. Patay, *A neolithikum a bodrogkeresztúri Kutyasoron — The Neolithic Period at Bodrogkeresztúr-Kutyasor*, în *Folia Arch.*, IX, 1957, p. 31—35; J. Korek, *A bükki kultúra települése a Hillebrand barlangban — A settlement of the Bükki Culture in the Hillebrand cave*, în *Folia Arch.*, X, 1958, p. 24—26.

⁵ P. Patay, *op. cit.*, p. 32.

« stilului Bükk III », în drumul lor spre sud, să mai afe în centrul Alföldului așezări Tisa II ori, cel mult, din « faza de tranziție spre epoca timpurie a cuprului », pentru a le transmite acestora unele elemente și tehnici ornamentale bükkiene.

După cum se poate vedea, teoriile emise necesită condiții destul de complicate pentru a putea fi cu totul acceptate, așa că, involuntar, se ridică întrebarea dacă nu cumva ne aflăm în fața unui impas de moment în explicarea raporturilor culturilor Tisa și Bükk? În tot cazul, în sprijinul anteriorității culturii Tisa în zona ei autohtonă față de Bükk am dori să mai aducem o singură dovadă: rezultatele săpăturilor din 1950 de la Lebő. Aici, la punctul numit « Felsőhalom », peste stratul Tisa I se suprapune stratul Tisa II care conține și *elemente liniare de tip Želisz*, fără a apărea însă nici un fel de influențe bükkiene¹.

Întorcându-ne la materialele noastre pictate din peștera Deventului, notăm că ele aparțin, cu cea mai mare probabilitate, culturii Tisa pictate. Mai ales fragmentul din fig. 3/1, cu dungile lui negre și subțiri pictate pe fondul angobei albe, cu dispoziția lor *alternativă, longitudinal-transversală*, e tipic pentru cultura Tisa. Compararea cu materiale Tisa pictate ne-a fost mult înlesnită prin aceea, că în depozitele Muzeului arheologic din Cluj se află un bogat material de această factură, provenit din săpăturile lui M. Roska, de la Zsáka (Ungaria)²

Pentru cultura Tisa pledează și faptul că defileul Crișului Repede se deschide în depresiunea Aleșdului, unitate geografică ce face legătură nemijlocită cu Cîmpia Tisei. Mai mult decît atît, la Oradea-« Ghețarie » în anii 1956—1957 au apărut cioburi Tisa pictate, mult asemănătoare materialului nostru³. De altfel, e și normal ca valea Crișului Repede (alături de valea Mureșului) să fi constituit principalul drum de pătrundere al culturii Tisa spre interiorul Transilvaniei. Unele deosebiri ale materialului nostru față de cultura Tisa pictată tipică, din Ungaria, s-ar putea datora și faptului că în Transilvania cultura Tisa se manifestă sub haina unui facies specific, cunoscut mai ales din descoperirile din jurul Clujului, din păcate în marea lor majoritate fortuite. Remarcăm cu acest prilej că, după părerea noastră, popularea văii Someșului Mic de către purtătorii culturii Tisa s-a făcut peste cumpăna apelor dintre bazinul hidrografic al Crișului Repede și al Someșului Mic, cumpănă care, din punct de vedere geomorfologic, nu prezenta de loc piedici separatoare. Principala cale de penetrație se dovedește a fi fost valea Nadășului. Această populare s-a petrecut probabil încă într-o fază relativ timpurie a culturii Tisa, lucru pentru care ar pleda *lipsa constantă* de influențe bükkiene în ceramica cu decor incizat din mediul Tisa transilvănean. Poate tocmai ca un rezultat al separării destul de timpurii din trunchiul culturii Tisa din Ungaria și a evoluției independente a apărut și caracterul specific, de « facies », al culturii Tisa transilvănene.

Calea văii Crișului Repede a fost cunoscută și de purtătorii vechii culturi neolitice Criș, dovadă materialele aparținînd acestei culturi, din peștera II de la « Dimbul Colibii ». Drept căi secundare de pătrundere pot fi luate în considerare văile Beretăului și Erului, pe unde culturile Criș⁴ și Tisa⁵ ajung pînă la Porolissum.

¹ J. Korek, *Lebő-balmi ásátás 1950-ben — The excavation at Lebőbalom in 1950*, în *AE*, 85, 1958, p. 151.

² M. Roska, *Ásatások a zsákai (Bihar vm.) várban — Ausgrabungen i.d. Vár (Burg) von Zsáka*, *Kom. Bihar*, în *AE*, ser. III, III, 1942, p. 55—65, 70—71.

³ Informație de la M. Rusu din Cluj.

⁴ Cf. N. Vlassa, *op. cit.*

⁵ În săpăturile din 1958 și 1959 de la Porolissum — « Măgura » au apărut cioburi Tisa caracteristice.

În ceea ce privește valea Mureșului, se pare că aici cultura Tisa întâlnește dintru început elemente vinčiene, mult mai puternice, astfel că în aceste părți ea nu se dezvoltă (în etapa corespunzătoare fazelor Tisa I și II) nici măcar sub forma unui « facies » aparte, ci contribuie numai, cu unele elemente stilistice, la alcătuirea culturii Turdaș. Greu de explicat rămân însă aici cele 10—12 cioburi de *autentică factură Bükke*, provenind de la Turdaș (în fosta colecție Zs. Torma). Este însă evident că ele reprezintă la Turdaș piese de import.

În legătură cu cultura Tisa pictată de la noi, e interesant că purtătorii ei ocupă destul de frecvent, în valea Crișului Repede, peșterile, aidoma altor două culturi neolitice din Transilvania care cunosc și pictura: Criș și Petrești. În Ungaria același lucru se constată numai pentru cultura Bükke pictată, în primul rând în legătură cu poziția geografică a ariei acestei culturi.

Fără a intra în amănunte, notăm totuși că o mai temeinică cunoaștere a faciesului transilvănean al culturii Tisa și, în special, a ceramicii lui pictate, va dovedi și legături spre cultura Petrești. Dacă se va adevăra presupunerea că la baza picturii culturii Petrești stă cultura Criș pictată (printr-o filieră *genetică* Turdaș-pictată, clar sesizată la Tărtăria), se vor putea, poate, pune pe seama culturii Tisa transilvănene pictate unele influențe stilistice ce alcătuiesc, oarecum, un « corp străin » în motivistica ornamentală a culturii Petrești — în raport cu ascendența și filiera ce-am presupus-o pentru pictura ei. Ne gândim, în primul rând, la folosirea ca angobă-fond a albului pe câteva cioburi răzlețe de la Tărtăria, imposibil de legat *genetic* de marea masă a materialului pictat, care folosește dungii de diferite nuanțe de brun-închis și negru pe fond brun-cărămiziu sau roșu ¹.

Rămânând la spațiul văii Mureșului, remarcăm că *aici* s-ar putea rezolva — printr-o viitoare cercetare sistematică — unele probleme ale raporturilor culturilor Petrești și Ariușd. Pe cursul acestui riu cel mai vestic punct de apariție al culturii Ariușd e Tg. Mureșul, iar cel mai estic punct unde apare cultura Petrești e Noșlac (r. Luduș, reg. Cluj) ². Între cele două așezări distanța nu e mai mare de 50 km.

Credem totodată că geneza folosirii culorii albe în aria ariușdeană e greu de explicat printr-o filiație din oricare dintre componentele care stau la baza evoluției complexului Ariușd-Cucuteni-Tripolie ³: cea de tip Izvoare I₁, Izvoare I₂ sau — ceea ce pare foarte puțin probabil — chiar din ceramica liniară ⁴.

Ar rămâne posibilitatea transmiterii picturii cu alb de către cultura Criș, documentată în estul Transilvaniei și spațiul Moldovei. Însă, chiar admitând că în aria ei estică de răspândire cultura Criș e reprezentată printr-o fază tardivă, trebuie totuși să constatăm că pictura în cadrul complexului Ariușd-Cucuteni *nu* apare sub aspectul ce l-ar presupune o eventuală ascendență Criș ⁵.

¹ E adevărat însă, că la Alba Iulia — « Lumea Nouă » folosirea albului ca fond pentru pictură apare mai frecvent. Cf. D. Berciu — I. Berciu, *Săpături și cercetări arheologice în anii 1944—1947*, în *Apulum*, III, 1947—1949, p. 9—11.

² În așezarea de tip Petrești de la Noșlac s-au făcut săpături în vara anului 1960.

³ Vezi pentru această problemă, I. Nestor, *Cultura ceramicii liniare în Moldova*, în *SCIV*, II, 2, 1951, p. 22—23.

⁴ Menționăm totuși rara folosire a culorii albe diluate, aplicată sub forma unui « smear » pe cioburi din faza Izvoare I₂, la Traian — Dealul Fintînilor, Tg. Negrești și Andrieșeni. Cf. A. Nițu, *Așezarea cu ceramică de factură precucuteniană de la Tg. Negrești*, în *SCȘ* Iași, VI, 1—2, 1955, p. 4, 26 și A.C. Florescu, *Săpăturile de la Andrieșeni*, în *Materiale*, VI, 1959, p. 118, 121, 123—124.

⁵ Cf. I. Nestor, în *SCIV*, II, 2, 1951, p. 22 și urm.

În această situație, nu e fără importanță faptul că cultura Tisa ajunge (pe căi de pătrundere deocamdată necunoscute) pînă la Mugeni (r. Odorhei, Reg. Mureș-Autonomă Maghiară), în partea superioară a văii Tîrnavei Mari, reprezentată fiind prin piese ceramice caracteristice¹. În actuala stare a cunoștințelor, față de Mugeni cea mai apropiată așezare ariuşdeană e cea de la Doboșeni, așa că nu par cu totul imposibile anumite influențe Tisa în mediul Ariuşd. Probabil tot în spațiul cuprins între partea de sus a văii Tîrnavei Mari și bazinul hidrografic al Oltului transilvănean se petrec anumite interferențe între culturile Petrești și Ariuşd. Cultura Petrești e prezentă pînă la Cața (r. Rupea, reg. Brașov), iar la Cașolț — « Poiana în Pisc » apare un facies specific al culturii Petrești, cu vasele cu umăr carenat caracteristice, dar pictura e foarte rară, în schimb apar platforme de locuințe aidoma celor cucuteniene, iar în plastica antropomorfă (mai ales în idoli decorati pe șolduri și fese cu incizii spiralice) influențele ariuşdene sînt evidente².

O altă problemă, demnă de urmărit, ar fi aceea a răspîndirii extrem-vestice a culturii Petrești. Relativ la aceasta, în afară de fragmentul din fig. 3/6, semnalăm că la Vultureni, la nord-vest de Cluj, în mediul Tisa transilvănean tipic, apare o caracteristică strachină cu umăr carenat, formă *străină* culturii Tisa³.

Sub rezerva că viitoare cercetări vor modifica poate unele dintre observațiile noastre, stăruim încă o dată asupra necesității unor săpături arheologice în anumite « așezări-cheie », săpături ce ar aduce mai multă lumină în controversata problemă a neoliticului Transilvaniei.

N. VLASSA

К ВОПРОСУ О СВЯЗЯХ МЕЖДУ КУЛЬТУРОЙ ТИССА И ДРУГИМИ НЕОЛИТИЧЕСКИМИ КУЛЬТУРАМИ В ТРАНСИЛЬВАНИИ

РЕЗЮМЕ

Опубликование некоторых неолитических материалов, в большинстве принадлежащих к культуре расписной керамики Тисса и найденных в пещерах ущелья Кришул Репеде, дает автору возможность обсудить ряд вопросов о связи, которую можно установить или предположить между неолитическими культурами Трансильвании.

После упоминания о связях между культурами Тисса и Бюкк автор обсуждает пути проникновения культуры Тисса в Трансильванию и

¹ G. Ferenczi și I. Ferenczi, *Régészet — helyrajzi kutatások a Nagy-Küküllő völgyének felső részében 1955—1956-ban* (Cercetări de topografie arheologică în porțiunea superioară a văii Tîrnavei Mari în 1955—1956), extras din *Studia Universitatum Victor Babeș et Bolyai*, III, 1958, 8, ser. IV, fasc. 2 — Historia, p. 16—17. În vara anului 1960 la Mugeni s-au întreprins săpături, dovedindu-se caracterul de amestec Ariuşd—Tisa al materialului din așezarea neolitică.

² M. Macrea, *Șantierul arheologic Cașolț—Boița*, în *Materiale*, VI, 1959, p. 421—429.

³ Materialul de la Vultureni a fost descoperit de colegul clujean I. Mitrofan.

возможное влияние этой культуры на культуры Петрешти (*mittelsiebenbürgische oder westrumänische bemalte Keramik*) и Ариушд. В то же время обсуждается и связь между культурами Криш, Петрешти и Ариушд.

ОБЪЯСНЕНИЕ РИСУНКОВ

Рис. 1. — Чаша культуры Криш из пещеры II в «Дымбул Колибий».

Рис. 2. — 1, 5, 6, черепки культуры Тисса из пещеры Девенцулуй; 2—4, черепки культуры Тисса из «Пештера ку апэ».

Рис. 3. — 1—9, расписная керамика культуры Тисса из Пещеры Девенцулуй.

CONTRIBUTION À L'ÉTUDE DES RELATIONS DE LA CIVILISATION DE TISA AVEC D'AUTRES CIVILISATIONS NÉOLITHIQUES DE TRAN- SYLVANIE

RÉSUMÉ

La publication de matériaux néolithiques, appartenant en majeure partie à la civilisation de la céramique peinte de Tisa et trouvés dans les cavernes du défilé de Crişul Repede, offre à l'auteur la possibilité de discuter une série de relations, que l'on peut établir ou supposer, entre les cultures du néolithique de Transylvanie.

Après avoir mentionné les rapports existant entre les civilisations de Tisa et de Bükk, l'auteur discute des voies de pénétration de la civilisation de Tisa en Transylvanie, ainsi que des apports de cette civilisation à l'aire des civilisations de Petreşti (*mittelsiebenbürgische oder westrumänische bemalte Keramik*) et d'Ariuşd. Il discute en même temps certaines relations que l'on observe entre les civilisations de Criş, de Petreşti et d'Ariuşd.

EXPLICATION DES FIGURES

Fig. 1. — Coupe du type Criş de la caverne n° II de «Dîmbul Colibii».

Fig. 2. — 1, 5, 6, tessons du type Tisa provenant de la caverne dite «Peştera Devenţului»; 2—4, tessons Tisa de la caverne dite «Peştera cu apă».

Fig. 3. — 1—9, céramique peinte du type Tisa, provenant de «Peştera Devenţului».