

# DIN NOU DESPRE CERAMICA CENUȘIE LUCRATĂ LA ROATĂ DESCOPERITĂ ÎN SITURILE SCITICE TIMPURI DIN ZONA NISTRULUI MIJLOCIU

de G. I. SMIRNOVA (St. Petersburg)

Autoarea revine asupra problemei celei mai vechi ceramici lucrate la roată din zona **Nistrului mijlociu**, în lumina descoperirilor din tumulul I de la **Kruglik** și din așezarea de la **Dolinianî**. Revizuirea cronologiei scitice face ca aceste descoperiri să fie acum datate în ultima treime sau ultimul sfert al sec. VII a.Chr. Transmiterea noii tehnici a olăritului a fost, probabil, mijlocită de primii coloniști greci așezați pe insula Berezan sau la Histria.

O serie de împrejurări face utilă reluarea discuției privitoare la ceramica scitică timpurie lucrată la roată din regiunea Nistrului Mijlociu. Mai întâi, în perioada scursă după descoperirea vasului lucrat la roată, împreună cu un bogat și tipic inventar scitic și cu ceramică de mână în tumulul I de la Kruglik (Cruglic, reg. Cernăuți, Ucraina), s-a adunat o mare cantitate de material care poate contribui la completarea și precizarea cunoștințelor noastre despre ceramica cenușie lucrată la roată. Este demn de menționat faptul că vasul lucrat la roată, găsit în anii '60 într-un complex închis, împreună cu inventar funerar scitic, și datat de mine în a doua jumătate a sec. VI a.Chr., a permis revizuirea concepției mai vechi despre apartenența celtică a vaselor lucrate la roată din tumulii din Podolia de Vest, precum și mutarea limitei cronologice superioare a grupului de monumente vest-podolice din sec. III–II a.Chr. în sec. V a.Chr.<sup>1</sup> Publicarea materialelor din tumulul de la Kruglik, precum și ridicarea datării ceramicii cenușii lucrate la roată au trezit un mare interes<sup>2</sup>. Concluziile mele referitoare la caracterul ne-celtic al acestei culturi au fost împărtășite de către profesorul I. Nestor, în condițiile în care ele reprezentau un sprijin adus poziției sale privind originea ne-celtică a ceramicii lucrate la roată de la Mediaș<sup>3</sup>.

Revizuirea cronologiei absolute a monumentelor arhaice scitice din zona nord-ponctică și din Caucaz, începută în anii '80, a fost cea de a doua și cea mai importantă cauză a revenirii la problema ceramicii la roată din tumulii și din așezările scitice timpurii din bazinul Nistrului Mijlociu. Până de curând s-a presupus că cele mai timpurii monumente de tip scitic trebuie încadrate în a doua jumătate sau chiar la sfârșitul secolului al VII-lea a.Chr. Astăzi, însă, cronologia monumentelor arhaice aparținând sciților europeni

<sup>1</sup> G. I. Smirnova, ArchRozhledy 17, 1965, 1, p. 76; eadem, ArhSb 10, 1968, p. 14.

<sup>2</sup> M. Dušek, ArchRozhledy 18, 1966, 1, p. 54-64; Smirnova, ArchRozhledy 19, 1967, 2, p. 223.

<sup>3</sup> I. Nestor, Dacia 7–8, 1937–1940, p. 178–179.

a fost ridicată până la a doua jumătate sau la sfârșitul secolului al VIII-lea. În acest sens a fost separată o grupă de complexe tumulare care corespund perioadei de dinaintea apariției primelor așezări grecești din spațiul nord-pontic, așadar databile în prima jumătate a sec. VII a.Chr.<sup>4</sup>

Cea mai importantă realizare a cercetătorilor care s-au ocupat de problema cronologiei monumentelor arhaice scitice a fost divizarea orizontului Kelermess-Jurovka timpuriu într-o etapă timpurie și una târzie<sup>5</sup>. Plecând de la aceasta, G. Kossack a subîmpărțit monumentele scitice timpurii în trei etape. Prima, pre-Kelermess, a fost datată, pe baza paralelelor caucaziene (Samtavro 106, Tli 68, 65), la sfârșitul sec. VIII – începutul sec. VII a.Chr. Acestei etape îi aparțin tumulul 2 de la Rîjanovka, tumulii 2 și 524 de la Jabotin ș. a. Cea de a doua etapă, căreia îi aparțin tumulii 1 și 2 de la Kelermess, săpați de Veselovski, și o serie de monumente ale grupei Jurovka timpurii din zona Niprului Mijlociu (Starșaia Mogila, tumulul 5 de la Rîjanovka, Gerasimovka ș. a.), a fost datată cu aproximație în al doilea sfert al sec. VII a.Chr. Cea de a treia etapă, în care se încadrează tumulii 3 și 4 de la Kelermess, săpați de D. G. Schulz, ca și o parte a celor din grupa Jurovka timpurie, precum și Repiahovataia Mogila 1 și 2, este datată în a doua jumătate a sec. VII p.Chr. pe baza cronologiei revizuite a ceramicii grecești depuse în mormintele respective<sup>6</sup>.

Începând cu anul 1987, la scurt timp după apariția lucrărilor lui S. V. Polin și G. Kossack, autoarea acestui articol a abordat în mai multe rânduri problema ridicării datării monumentelor perioadei scitice timpurii din zona Nistrului Mijlociu<sup>7</sup>. Mai târziu, după apariția lucrării semnate de I. N. Medvedskaia, privind periodizarea antichităților scitice arhaice și vechiul Orient<sup>8</sup>, care constituie un ecou nemijlocit al lucrării lui Kossack privind cronologia monumentelor prescitice și scitice timpurii, am propus redatarea necropolelor tumulare de la Nistrul Mijlociu, săpate în anii de după cel de-al doilea război mondial<sup>9</sup>. Între piesele a căror datare a fost considerabil ridicată se află și inventarul deja amintitului tumul 1 de la Kruglik, din care provine și vasul lucrat la roată. Mormântul secundar din acest tumul a fost datat de mine, cu prudență, la mijlocul sau în a doua jumătate a sec. VI a.Chr., pe baza unui vârf de săgeată cu trei muchii și cu duliie scurtă, tipic pentru prima grupă

<sup>4</sup> G. Kossack, *Hallstatt Kolloquium Veszprém 1984*, Budapesta, 1986, p. 125; idem, *Skythika*, München, 1987, p. 24; S. V. Polin, *Arheologija Kiev* 59, 1987, p. 17; I. N. Medvedskaia, *RosArh* 2, 1992, p. 86.

<sup>5</sup> L. K. Galanina, *ArhSb* 24, 1983, p. 22; V. G. Petrenko, *ArhSb* 23, 1983, p. 43; Kossack, *op. cit.*, p. 125.

<sup>6</sup> Kossack, *op. cit.*, p. 41–84.

<sup>7</sup> Smimova, în *Itogi rabot arheologičeskikh ekspedicii Gosudarstvennogo Ermitaža*, Leningrad, 1989, p. 28–29; eadem, *Kul'turno-istoričeskie processy v basseine Srednego Dnestra v konce II – pervoj polovine I tys. do n. e.*, Avtoreferat dokt. disertacii, Kiev, 1990, p. 28–31.

<sup>8</sup> Medvedskaia, *op. cit.*, p. 86.

<sup>9</sup> Smirnova, *RosArh* 2, 1993, p. 101.

cronologică stabilită de Meliukova (fig. 1/16). Piese similare se află și printre seturile de săgeți din cea de a doua grupă cronologică după Meliukova<sup>10</sup>.

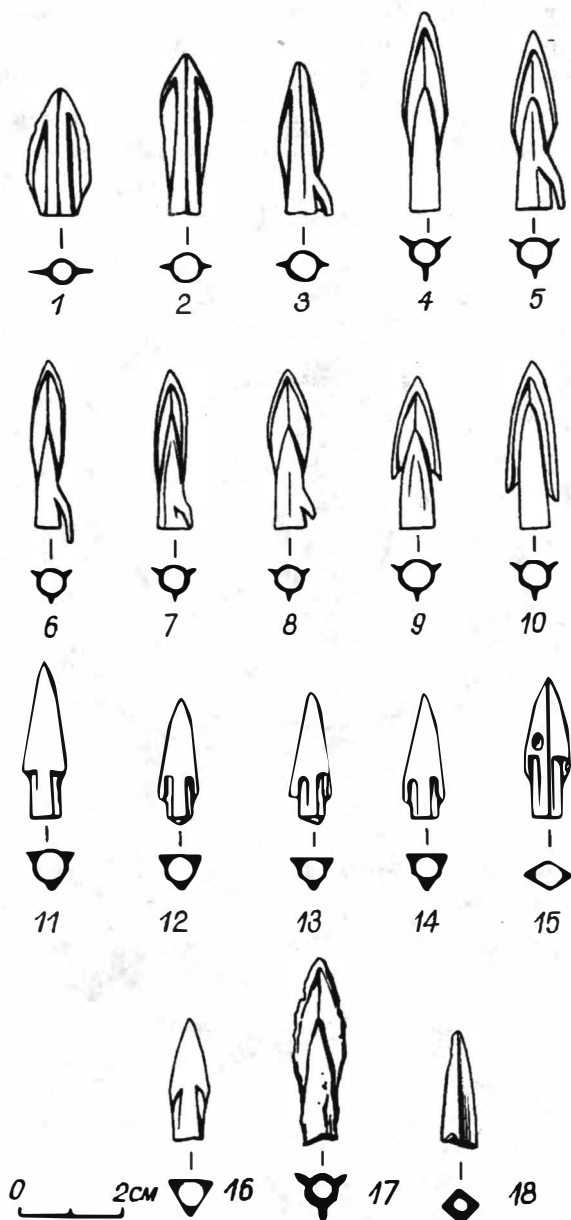


Fig. 1. Kruglik, reg. Cernăuți, Ucraina, tumulul I. Set de vârfuri de săgeți (1-16 bronz; 17 fier; 18 os).

<sup>10</sup> Eadem, ArhSb 10, 1968, p. 17, fig. 3/11.

A. Vulpe nu a fost de acord cu o asemenea dată ridicată, deoarece aceasta era considerată incompatibilă cu datarea castronului de tip Ferigile, provenind din același tumul (fig. 2). Castroane negre, lustruite, cu caneluri oblice pe marginea lată și evazată și cu volute canelate pe fund sunt caracteristice pentru combinațiile de inventare 1 și 2 din necropola de la Ferigile, în grupa combinatorie 3 apărând doar excepțional. Grupele 1 și 2 se situează, conform datărilor recent revizuite de Vulpe, pe la „cca 650 – a doua jumătate a secolului al VII-lea a.Chr.”, iar grupa 3 la sfârșitul secolului al VII-lea, posibil și la granița cu secolul al VI-lea<sup>11</sup>.

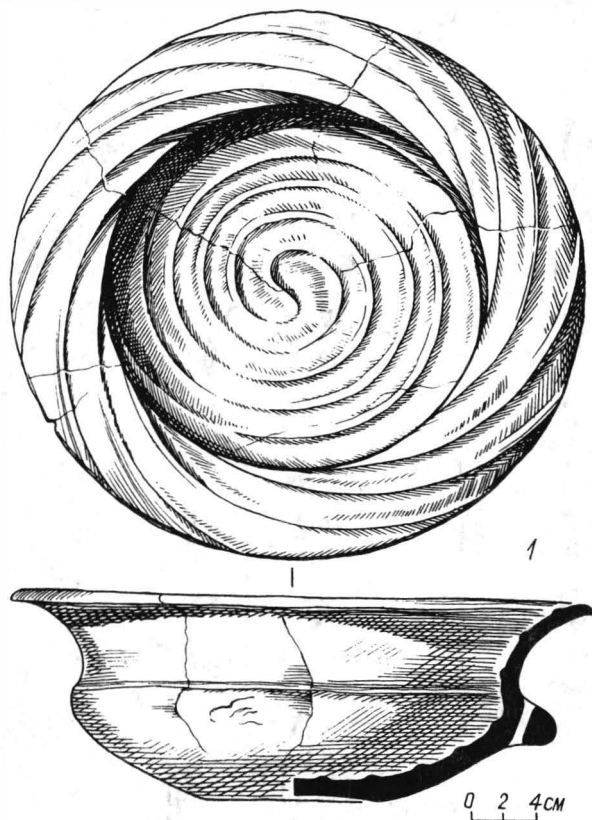


Fig. 2. Kruglik, tumulul 1. Strachină de tip Ferigile.

Cât privește descrierea și corectarea compoziției setului de săgeți de la Kruglik, trebuie amintit că el se compune din 19 vârfuri de săgeți: 16 de bronz și unul din fier, cu trei aripi și cap în formă de frunză, iar altele două din os. Vârfurile din bronz aparțin următoarelor tipuri: cinci sunt foliforme

<sup>11</sup> A. Vulpe, Dacia, N. S. 21, 1977, p. 85–91.

(fig. 1/4–8), două sunt triunghiular-arcuite (fig. 2/9, 10), toate cu trei aripioare, iar alte șase sunt cu trei muchii (fig. 1/11–16). Din cele trei vârfuri de săgeată cu două aripioare, două – unul alungit romboidal, lung de 3,3 cm (fig. 1/2) și altul cu cap lat, foliform și cu dulia scurtă (fig. 1/1) – aparțin tipurilor arhaice. Analogii pentru acesta din urmă aflăm în complexe secolului al VIII-lea a.Chr., de ex. în tumulul 15 de la Steblevka<sup>12</sup>, pe malul drept al Niprului. Preponderența vârfurilor de săgeată cu trei aripioare față de cele cu două aripioare se constată, după I. N. Medvedskaia, la sfârșitul celei de-a doua etape<sup>13</sup>. Cât privește analogiile micului vârf de săgeată cu trei muchii și cu dulia slab conturată, importante pentru datarea înaltă propusă de mine pentru mormântul secundar de la Kruglik, acestea pot fi găsite deja în seturile de tolbă din perioada de trecere de la cea de a doua la cea de a treia etapă a culturii scitice timpurii (Pișcealniki<sup>14</sup> și Repiahovataia Mogila 1<sup>15</sup>), ceea ce – conform datării mai noi – corespunde mijlocului secolului al VII-lea a.Chr.<sup>16</sup>.

Un element important pentru datarea complexului funerar de la Kruglik în sec. VII este situla de aramă. Multă vreme pentru aceasta nu s-au găsit analogii nici în spațiul carpato-dunărean, nici printre vasele grecești din bronz<sup>17</sup>. În mod neașteptat, odată cu noua reconstituire a vasului de bronz de la Repiahovataia Mogila 2 de către S. I. Olgovski, a apărut o analogie relativ apropiată a acestuia printre antichitățile scitice din zona Niprului Mijlociu; considerat inițial un produs grecesc<sup>18</sup>, acesta este considerat acum a fi un import caucazian<sup>19</sup>. Situla de la Kruglik (fig. 3/9) nu este turnată, ci construită prin baterea unei foi subțiri de cupru. O serie de caracteristici (tehnica de prelucrare, conturul corpului, suportul inelar, îndoirea plăcii metalice la buză, forma atașei de fixare a torșii) se regăsesc și pe vasul de la Repiahovataia Mogila. G. Kossack și S. V. Polin au corectat datarea acestuia din urmă din a doua jumătate a secolului al VI-lea a.Chr. în a doua jumătate a secolului al VII-lea a. Chr.<sup>20</sup> Aceste cazane sunt similare și din punctul de vedere al compoziției metalului. Rezultatele analizei spectrale făcute de A. N. Kosolapov

<sup>12</sup> G. T. Kovpanenko, S. S. Bessonova, S. A. Skorîi, *Pamjatniki skifskoj epohi Dneprovskogo lesostepnogo Pravoberež'ja*, Kiev, 1989, p. 58, 148, fig. 11/26; V. I. Klociko, S. A. Skorîi, în *Problemy arheologii skifo-sibirskogo mira, Tezisy dokladov I*, Kemerovo, 1989, p. 105–107.

<sup>13</sup> Medvedskaia, *op. cit.*, p. 87–88.

<sup>14</sup> Kovpanenko, *Kurgany ranneskifskogo vremeni v basseine r. Ros*, Kiev, 1981, p. 48, fig. 39/3; Medvedskaia, *op. cit.*, tab. de la p. 88–89.

<sup>15</sup> V. A. Ilinskaia, B. N. Mozolevski, A. I. Terenokin, *Skifiia i Kavkaz*, Kiev, 1980, p. 37, fig. 6/4–5.

<sup>16</sup> Medvedskaia, *op. cit.*, p. 91–92.

<sup>17</sup> Smirnova, *ArhSb* 10, p. 17–18, fig. 2/7.

<sup>18</sup> Ilinskaia, Mozolevski, Terenokin, *op. cit.*, p. 54, fig. 27/3.

<sup>19</sup> S. I. Olgovski, *Arheologija* Kiev 58, 1987, p. 78–83, fig. 1/2–3.

<sup>20</sup> Kossack, *op. cit.*, p. 71–83; Polin, *op. cit.*, p. 26–31.

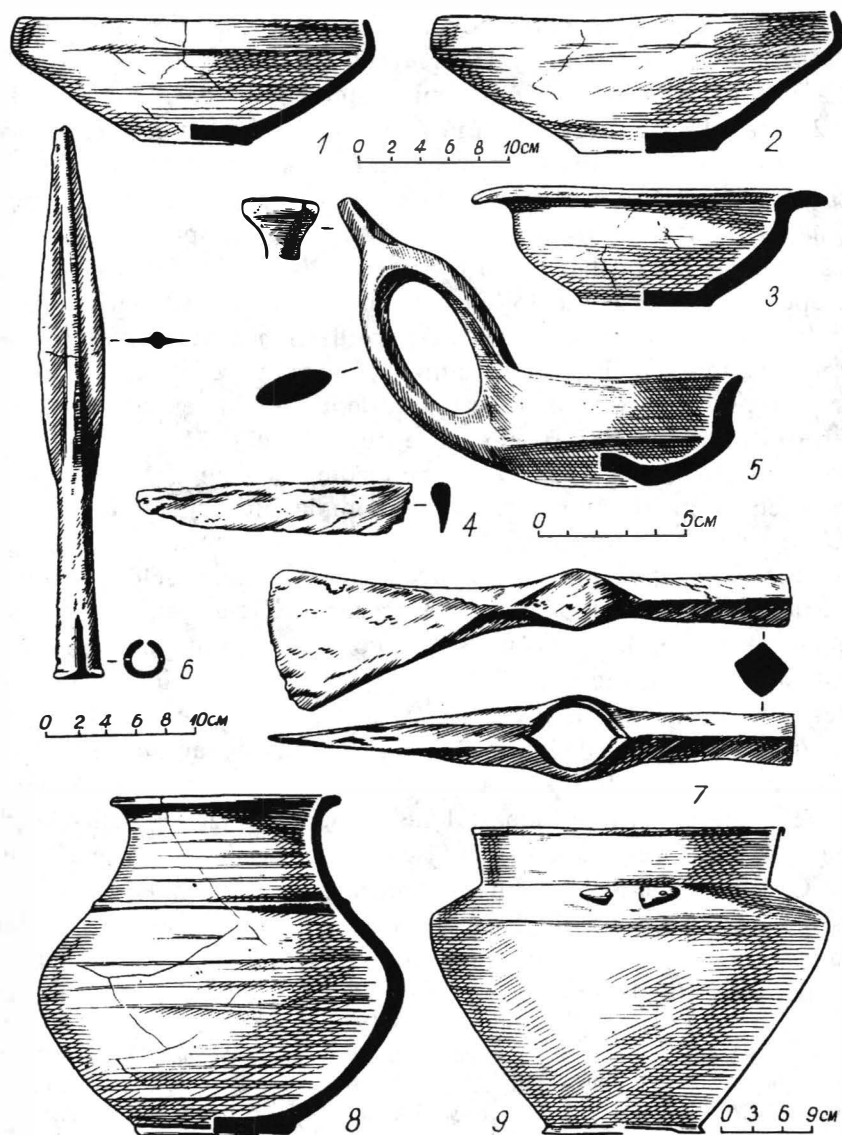


Fig. 3. Kruglik, tumulul 1. Piese de inventar funerar (1-3, 5 ceramică lucrată cu mâna; 8 vas lucrat la roată; 4, 6, 7 fier; 9' aramă).

în Laboratorul de expertize tehnice de la Ermitaj au arătat că corpul situlei de la Kruglik este confecționat din cupru curat (99,09%), iar metalul din-atașă conține 88,95% cupru și 10,89% plumb. Această proporție de cupru și adaosuri se regăsește în corpul și în toarta vasului de la Repiahovataia Mogila <sup>21</sup>.

<sup>21</sup> Smirnova, RosArh 2, 1993, p. 110, tab. 1; Olgovski, *op. cit.*, p. 80-82.

Celelalte piese din mormântul de la Kruglik – toporul și vârful de lance, ambele din fier (fig. 3/6–7) – se întâlnesc în etapele a doua și a treia ale culturii scitice timpurii.

Vasul cenușiu lucrat la roată (fig. 3/8), luat în sine, nu precizează datarea relativă a mormântului de la Kruglik, dar permite totuși a presupune data înmormântării în limitele etapei a treia. Aceasta corespunde, după G. Kossack și I. N. Medvedskaia, începutului colonizării grecești în zona litoralului de nord al Mării Negre, la începutului celei de a doua jumătăți a secolului al VII-lea a.Chr. După autorii amintiți, cea de-a treia etapă se deosebește de cea de-a doua prin apariția ceramicii grecești de import și a oglinzii cu mâner lateral<sup>22</sup>.

Ceramica cenușie lucrată la roată, nefiind un import direct, a putut să apară la populația de pe Nistrul Mijlociu numai în cea de a treia etapă, atunci când iau naștere cele dintâi colonii grecești de pe litoralul nord-vestic al Mării Negre (Histria, Insula Berezan). Ținând cont de faptul că transmiterea cunoștințelor tehnice legate de folosirea roții olarului de către coloniști, precum și acumularea experienței necesare pentru stăpânirea noii tehnologii necesitau un anumit timp, ar fi mai rezonabil să datăm mormântul din tumulul de 1 de la Kruglik nu la începutul cele de-a treia etape (corespunzând celui de-al treilea sfert al sec. VII a.Chr.), ci abia în a doua jumătate a ei, mai exact în ultima treime sau ultimul sfert al secolului al VII-lea a.Chr.<sup>23</sup>

Revizuirea datării mormântului de la Kruglik – datat acum în ultima treime sau în ultimul sfert al secolului al VII-lea a.Chr., în loc de a doua jumătate a secolului al VI-lea a.Chr. – are ca urmare ridicarea automată a datării momentului apariției ceramicii lucrate la roată în zona Nistrului Mijlociu. Datarea acestui fenomen la sfârșitul secolului al VII-lea a.Chr. corespunde limitei cronologice de început a unora dintre așezările din Podolia de Vest, în care s-a produs ceramică cenușie la roată. Este vorba de așezările de la Ivane-Puste și Zalesie, de unde provine ceramică de import grecească de la sfârșitul secolului al VII-lea și din secolul al VI-lea a.Chr.<sup>24</sup> Din păcate, ceramica cenușie din aceste așezări nu este îndeajuns descrisă și ilustrată. De aceea voi încerca să prezint caracteristicile ei tehnologice, morfologice și tipologice prin prisma materialului din așezarea de la Dolinianî (Dolineni, reg. Cernăuți, Ucraina)<sup>25</sup>. În acest sens trebuie să arăt că cunoașterea materialelor de la Ivane-Pustne și Zalesie mi-a permis să constat asemănarea lor semnificativă, mai ales în privința tehnologiei și morfologiei, cu ceramica de la Dolinianî.

<sup>22</sup> Kossack, *op. cit.*, p. 71–83; Medvedskaia, *op. cit.*, p. 90–91.

<sup>23</sup> Smirnova, *op. cit.*, p. 111.

<sup>24</sup> O. D. Ganina, *Arheologija Kiev* 19, 1965, p. 112, fig. 1/8, 10; eadem, *Arheologija Kiev* 47, 1984, p. 74, fig. 4/1, 6.

<sup>25</sup> Smirnova, *ArhSb* 19, 1978, p. 33, fig. 5/5; eadem, *ArhSb* 22, 1981, p. 54–56, fig. 15; eadem, în *Drevnie pamjatniki kul'tury na teritorii SSSR*, Leningrad, 1986, p. 40, fig. 2/13–14; 3/1–6; 5/1; eadem, *ArhSb* 33, 1995, fig. 7, 9, 10, 12, 13.

În lumina noii datări a complexelor tumulare de la Nistrul Mijlociu, și mai cu seamă a celor de la Kruglik și Doliniani<sup>26</sup>, aflate la 3,5 și respectiv 1,5 km depărtare de așezarea de la Doliniani, granița cronologică inferioară a acestei așezări trebuie mutată din secolul al VI-lea în cea de a doua jumătate a secolului al VII-lea a.Chr. La baza acestei modificări stă ceramica de mână de tip arhaic, foarte asemănătoare cu ceramica de la Kruglik și din necropola de la Doliniani, ca și piesele de armament de tip scitic timpuriu (vârfuri de săgeată aparținând primei grupe cronologice stabilite de Meliukova, toporul de fier cu aripioare ș.a.) și piesele de podoabă din bronz (ace cu capete spirale)<sup>27</sup>.

Ceramica grecească este reprezentată în așezarea de la Doliniani prin trei fragmente mici și ne semnificative. Primul provine dintr-o amforă ioniană de culoare galben închisă, cu o bandă cărămizie mată de pictură; al doilea este piciorul unui kylix rhodo-ionian, acoperit cu lac maroniu rău păstrat<sup>28</sup>; al treilea este un perete de vas din lut roșu, cu pictură în benzi. În general se poate spune că primele două fragmente aparțin tipurilor de vase arhaice grecești. Ele pot fi datate absolut în prima jumătate a secolului al VI-lea a.Chr.<sup>29</sup>

În contrast cu ceramica de import de producție grecească, lotul de ceramică cenușie lucrată la roată este foarte numeros. A fost adunată și avută în vedere întreaga ceramică lucrată la roată găsită în cursul a opt campanii de săpături în așezarea Doliniani. Din păcate, fragmentele ceramice sunt în general de mici dimensiuni, din care cauză, cu toate eforturile, vasele nu pot fi reconstituite, cum de altfel se întâmplă cu majoritatea vaselor lucrate de mână.

Mărimea totală a suprafeței cercetate din așezare ajunsese în 1988, la sfârșitul ultimei campanii, la 3 127 m<sup>2</sup>, ceea ce face ca această așezare să se afle printre cele mai extensiv săpate monumente scitice din zona Nistrului Mijlociu. Abstracție făcând de rarele fragmente de vase aparținând Bronzului mijlociu, așezarea scitică de la Doliniani are practic un singur strat<sup>30</sup>. Ceramica la roată apare nu numai în stratul de cultură, ci și în umplutura semibordeiilor și a gropilor menajere, alături de ceramica lucrată cu mână.

Analiza materialului ceramic din așezarea de la Doliniani susține observațiile făcute anterior de noi cu privire la caracteristicile tehnologico-morfologice ale olăriei lucrate la roată și contribuie, în același timp, și la lărgirea cunoștințelor noastre despre repertoriul ceramic al populației din vestul Podoliei. Concepțiile anterioare se bazau, după cum se știe, pe o cantitate redusă de ceramică lucrată la roată, provenind din tumuli din Podolia de Vest, în care este prezent doar un singur tip de ceramică: tipul

<sup>26</sup> Eadem, *RosArh* 2, 1993, p. 109–112.

<sup>27</sup> Eadem, *Tezisy dopovidej VIII Podil'skoj istoriko-kraeznavčoj konferencii*, Kamjanec Podilskij, 1990, p. 29; eadem, *ArhSb* 33 (sub tipar).

<sup>28</sup> Eadem, *ArhSb* 22, 1981, p. 56–57, fig. 8/3, 8.

<sup>29</sup> Determinare făcută de S. L. Soloviev.

<sup>30</sup> Smirnova, *ArhSb* 19, 1978, p. 34, fig. 6/1–3; eadem, *ArhSb* 22, 1981, p. 59, fig. 16.



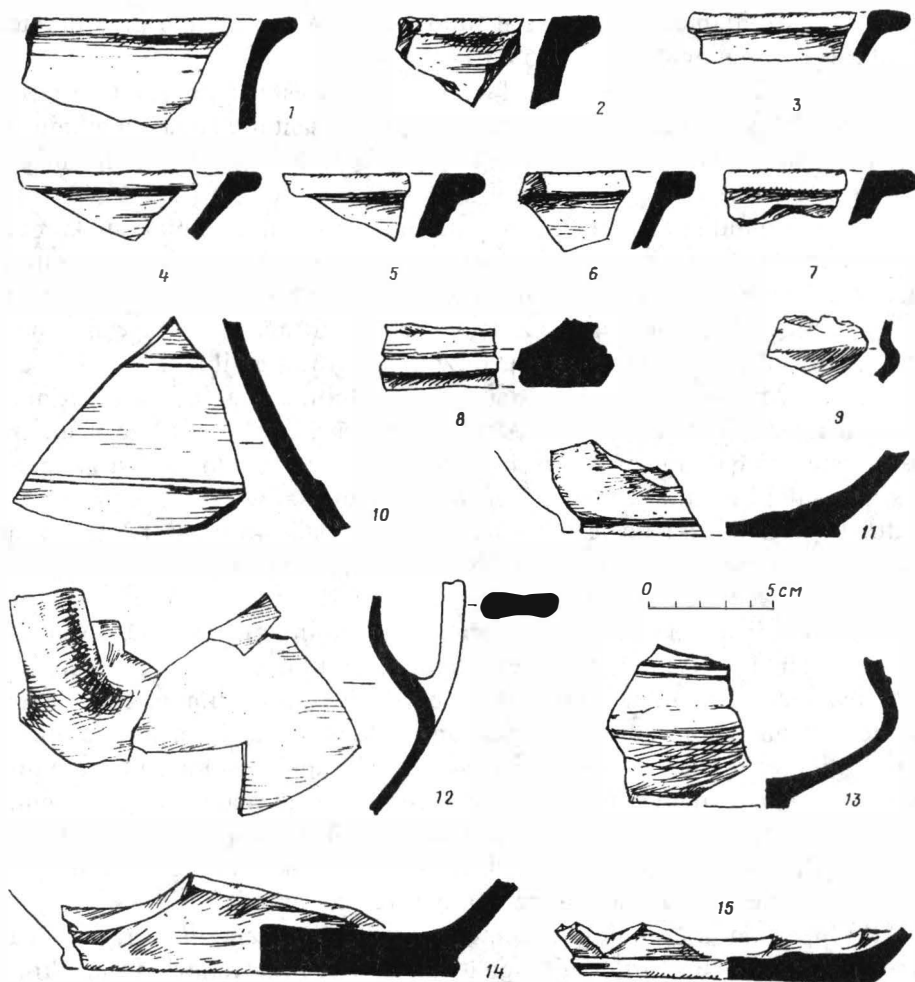


Fig. 4. Dolinianî, reg. Cernăuți, Ucraina. Ceramică lucrată la roată din așezare (campaniile 1973 și 1977).

Kruglik<sup>31</sup>. S-a văzut că vasele de acest fel predomină în cadrul ceramicii lucrate la roată din așezări. Ele sunt asemănătoare cu cele din tumuli, caracterizându-se printr-un număr de trăsături constante. Acestea sunt: gâtul scurt, nedemarcat de pântecul rotunjit, și fundul plat, datorită modelării pe un suport plat. Marginea este îngroșată, evazată și retezată orizontal, iar în zona de întâlnire a gâtului cu pântecul se află de obicei o nervură îngustă (fig. 4/1–8, 10–11, 14–15; 5/1, 5–6, 8, 10; 6/3–7). Vasele se deosebesc prin dimensiuni, iar acestea pot fi deduse după grosimea pereților. Astfel, cu cât

<sup>31</sup> T. Sulimirski, *Skytowie na zachodniem Podolu*, Lvov, 1936, p. 106, pl. 15/6, 9; Smirnova, *ArhSb* 10, 1968, p. 15, 23–27, fig. 2/8; eadem, *ArchRozhledy* 19, 1967, 2, p. 229–230, fig. 65/6.

este mai mare diametrul gurii și al fundului, cu atât este mai gros peretele vasului (grosimea maximă 1–1,5 cm).

Cel de-al doilea tip de vase lucrate la roată este reprezentat de vasele cu toartă: cești și câni înalte. Au toarta în bandă, cu șanțuire largă, longitudinală, pe partea sa exterioară (fig. 4/9, 12–13; 5/2–4; 6/1–2). Acest tip nu este numeros în așezare.

În materialul în discuție nu am putut identifica străchini lucrate la roată, care alături de câni apar frecvent în inventarul monumentelor „traco-scitice” din bazinul carpatic<sup>32</sup>. Judecând după fragmentele izolate, cu marginea invazată, din așezările de la Ivane-Puste și Zalesie, această formă de vas face și ea parte din repertoriul de ceramică utilizat în zona Nistrului Mijlociu.

Toată ceramica lucrată la roată de la Dolinianî a fost confecționată dintr-un lut fin, conținând mici paiete de mică de culoare aurie. Culoarea pastei este cenușie, rar brun deschisă, iar suprafața vaselor a fost acoperită cu slip și apoi lustruită. Uneori, probabil din cauza arderii mai puțin intense, stratul superficial s-a desprins; alteori însă acesta s-a păstrat bine. Toate tipurile de vase au fost confecționate pe un suport plat.

Este de remarcat faptul că paiete de mică de culoare aurie există și în pasta ceramicii de mână din așezarea de la Dolinianî. Această observație este importantă pentru rezolvarea problemei locului unde a fost confecționată ceramica lucrată la roată, utilizată în perioada scitică timpurie la Nistrul Mijlociu. Ținând cont de aceasta, precum și de faptul că în mediile culturale străine (la greci și la tracii de sud) lipsește prototipul vaselor de tip Kruglik, forma cea mai caracteristică din toată ceramica la roată aici în discuție, producția locală a ceramicii modelate la roată în regiunea Nistrului devine întru totul plauzibilă. Totuși, în cadrul așezării la de Dolinianî nu am găsit nici un loc special pentru producerea acestei ceramicii<sup>33</sup>.

În lumina noii cronologii, momentul apariției ceramicii lucrate la roată în regiunea Nistrului Mijlociu se poate fixa în ultima treime sau în ultimul sfert al secolului al VII-lea a. Chr. Ca urmare, trebuie să renunțăm la opinia noastră mai veche cu privire la importul de ceramică de roată la Nistrul Mijlociu din zona nordică a bazinului carpatic<sup>34</sup>, unde cele mai timpurii monumente aparținând cercului „traco-scitic”, cu o asemenea ceramică, nu pot fi datate mai devreme de mijlocul, respectiv a doua jumătate a secolului al VI-lea a.Chr., iar cele ai multe se situează în sec. V–IV a.Chr.<sup>35</sup>, numai

<sup>32</sup> M. Dušek, *Die Thraker im Karpatenbecken*, Amsterdam, 1978, p. 121–122, pl. 1/ 1–4, 6; 4/1–6; 9/1–3; I. Nemeti, *Dacia*, N.S. 26, 1982, p. 121–122, fig. 3; 5/2, 3, 13; 6/3, 15; 7/5, 10, 14; 8/7; 13/17, 20; J. Chochorowski, *Die Vekerzug-Kultur. Charakteristik der Funde*, Varșovia-Cracovia, 1985, p. 31–36, fig. 1; 2; 45/2, 9; 47/5, 6; 49/2, 12; 54/2; P. Romsauer, *Antiquity* 65, 1991, 247, p. 359–361, fig. 2/1–13; 3/3–5.

<sup>33</sup> Smirnova, în *Drevnie pamjatniki kul'tury na territorii SSSR*, 1986, p. 39–40.

<sup>34</sup> Eadem, *ArhSb* 10, 1968, p. 25.

<sup>35</sup> Romsauer, *op. cit.*, p. 365–366.

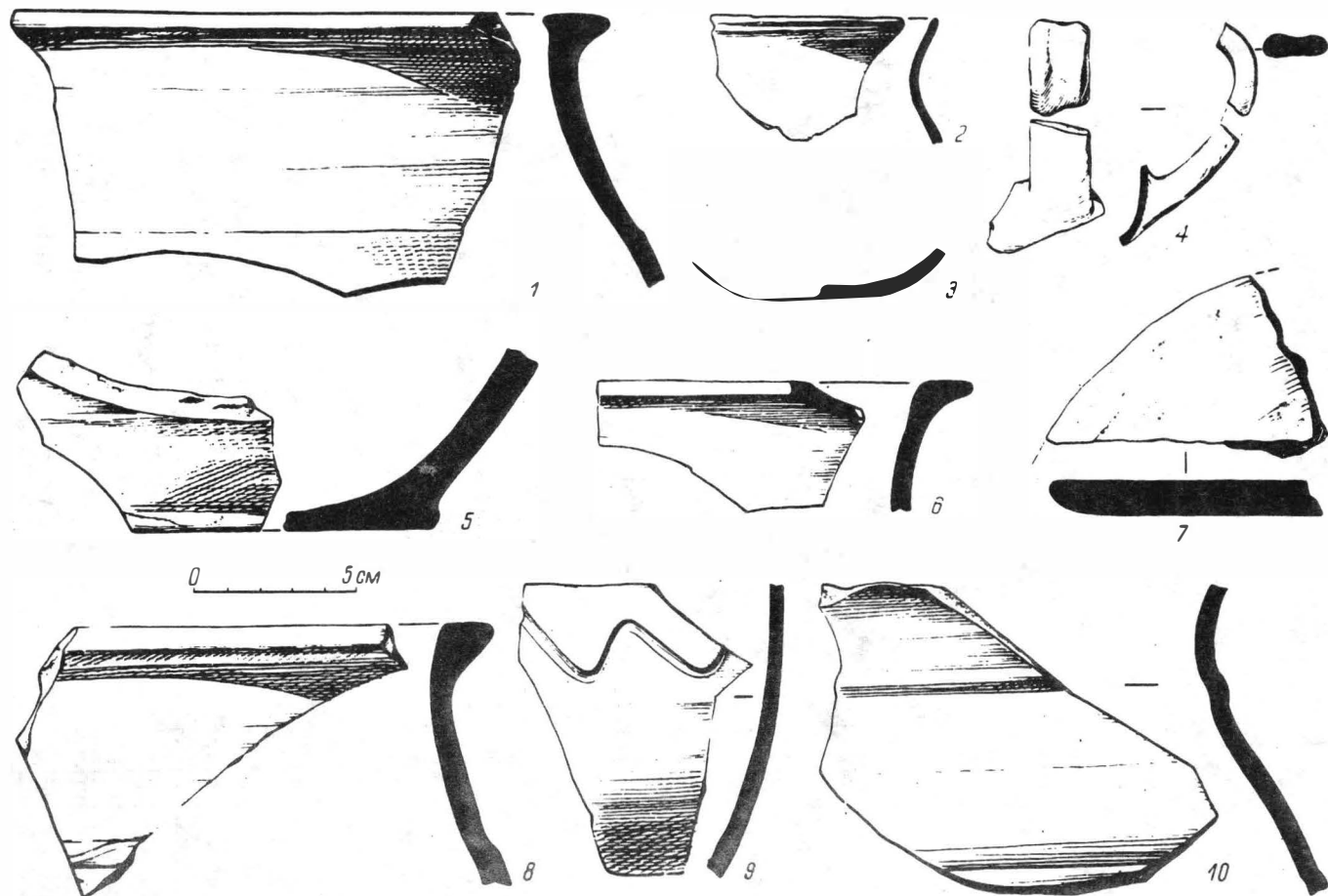


Fig. 5. Dolinianî. Ceramică lucrată la roată din aşezare (campania 1981).

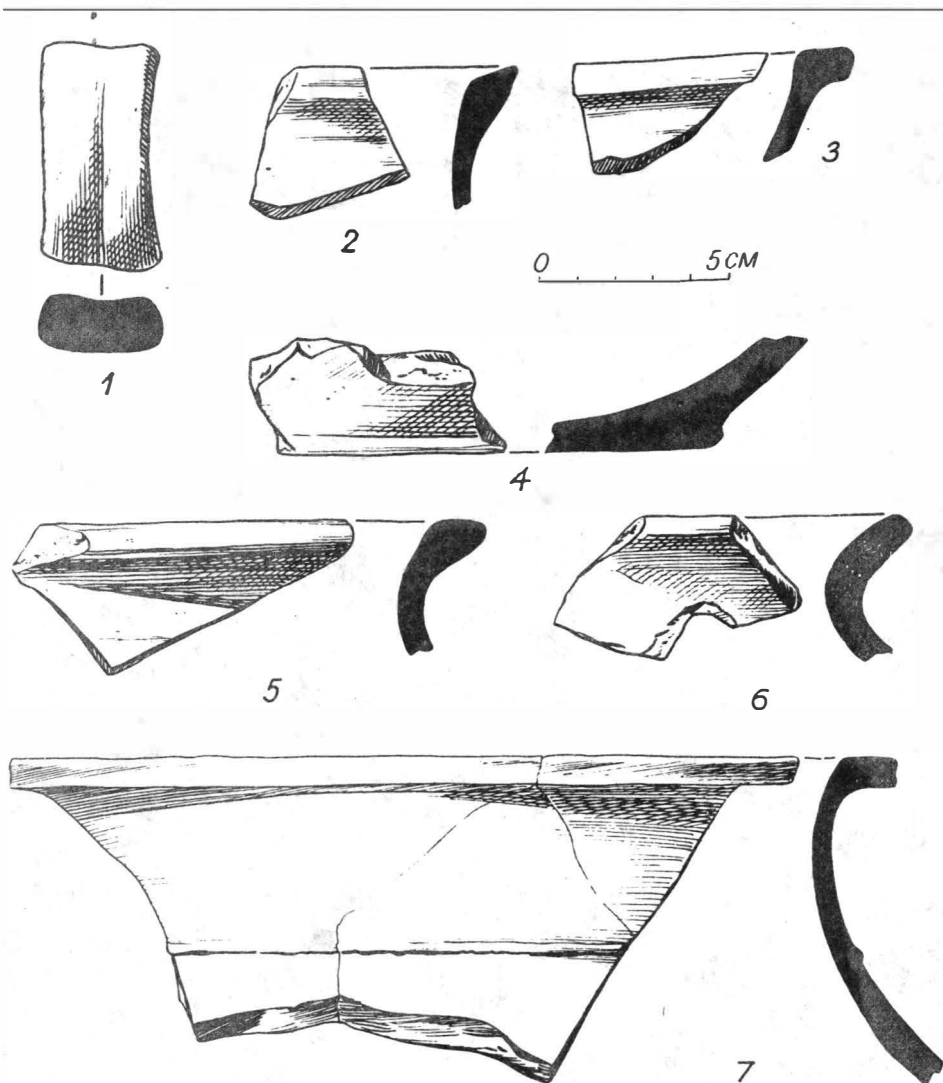


Fig. 6. Dolinianî. Ceramică lucrată la roată din așezare (campaniile 1978 și 1987).

că, vorbind despre cea mai timpurie apariție a ceramicii la roată, anume la Nistrul Mijlociu, și despre producerea ei locală în masă, nu se poate vorbi de inventarea pe plan local a acestei tehnici.

Populația barbară de pe Nistrul Mijlociu trebuie să fie cunoscut și să fi preluat roata olarului prin intermediul primilor coloniști greci. Contactele strânse ale zonei de silvostepă a Ucrainei cu grecii sunt, de altfel, cunoscute începând din a doua jumătate a sec. VII a.Chr.<sup>36</sup>. În regiunea de nord a Mării

<sup>36</sup> N. A. Onaiko, *ArheologijaSSSR*, D1-27, 1966, p. 14-16, pl. 1-3; L. V. Kopeikina, *ArhSb* 27, 1986, p. 27-32.

Negre, singurul punct aparținând primului val de colonizare a fost așezarea de pe Insula Berezan, întemeiată după mijlocul secolului al VII-lea a.Chr. Vreme de aproximativ 50 de ani, aceasta a deținut controlul relațiilor economice și culturale cu Grecia, nu numai pentru regiunea Bugului Inferior și a Niprului, ci și pentru întreg spațiul nord-pontic<sup>37</sup>, inclusiv pentru zona Nistrului (fig. 7).

Pătrunderea roții olarului la populația din Podolia de vest trebuie, cel mai probabil, pusă în legătură cu meșteșugari ceramiști din insula Berezan. Este desigur greu de stabilit care a fost mecanismul de transmitere a procedeelor de confecționare a ceramicii la roată și unde anume a fost realizată însușirea tehnologiei: nemijlocit în așezările grecești sau la locul de producție a ceramicii,

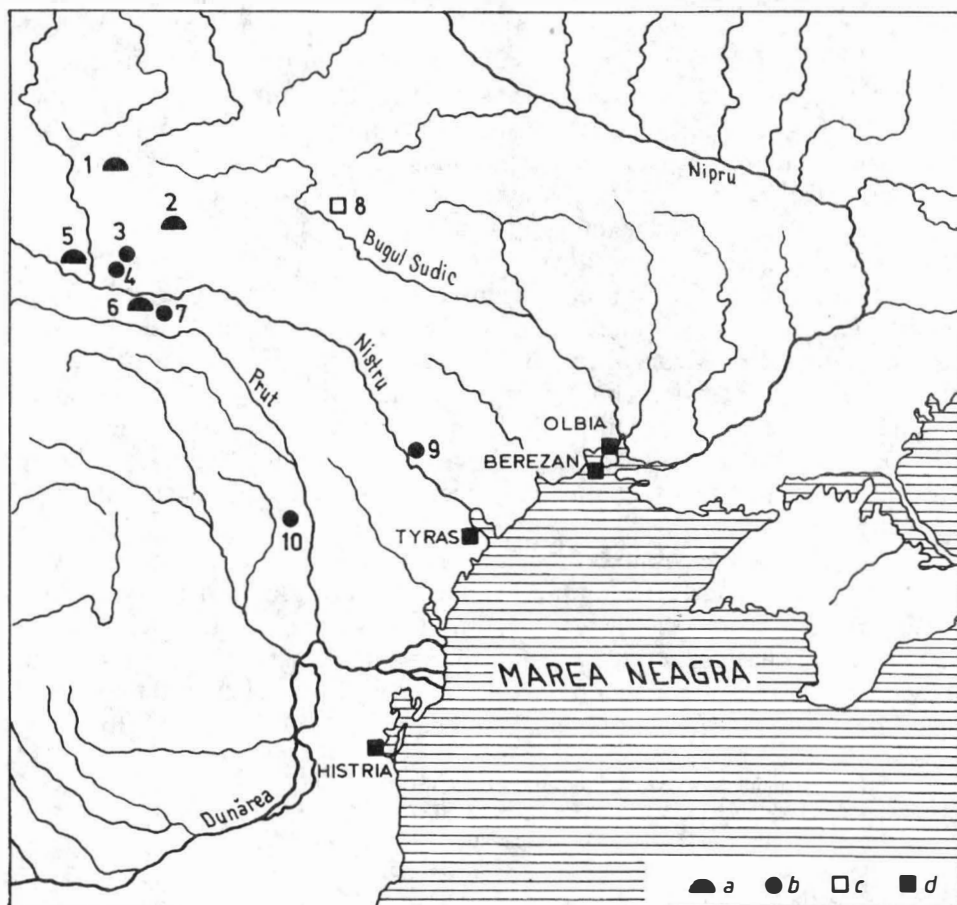


Fig. 7. Harta descoperirilor de ceramică lucrată la roată: 1 Novoselka Grmailovskaia; 2 Servatiņi; 3 Zalesie; 4 Ivane-Puste; 5 Lisiciniki; 6 Kruglik; 7 Doliniani; 8 Nemirova; 9 Ceobruți; 10 Curteni; (a tumul; b așezare; c cetate; d colonii grecești).

<sup>37</sup> Kopeikina, *op. cit.*, p. 27–28.

adică în așezările scitice de pe Nistrul Mijlociu? Din păcate, ceramicii comune, confecționate la roată din pastă cenușie, descoperită în coloniile grecești, nu i s-a acordat suficientă atenție. Ceramica de acest fel de la Berezan este prost cercetată și nu a fost clasificată tipologic. La cererea mea, S. L. Soloviev, care în ultimii ani a cercetat așezarea de la Berezan<sup>38</sup>, a depus la Muzeul Ermitaj mostre de asemenea ceramică. Analiza comparativă a acestora cu ceramica similară de la Doliniani a arătat că ceramica lucrată la roată provenind din complexe de epocă arhaică de la Berezan se caracterizează printr-o calitate tehnică superioară (ardere intensă, lustru bun). Repertoriul ceramic este și el semnificativ mai bogat, deși din el lipsește tipul Kruglik; există o mare diversitate de forme și de variante. Atât vasele de la Doliniani, cât și cele de la Berezan au același fel de fund plat, fapt datorat, așa cum s-a amintit deja, modelării pe roata plată. O similitudine se observă și în ceea ce privește profilarea marginii; vasele de la Berezan au marginea ușor îngroșată și retezată orizontal, la fel ca cele aparținând tipului Kruglik. Acestea sunt primele observații, desigur incomplete, care s-au putut face pe baza analizei comparative a ceramicii la roată de la Berezan și Doliniani. Chiar și așa, ele sunt cu totul încurajatoare.

Nu trebuie cu totul exclusă și o a doua cale pe care populația de la Nistrul Mijlociu va fi cunoscut roata olarului. Aceasta este Histria, fondată la 656/5 a.Chr.<sup>39</sup> în Dobrogea și înconjurată de triburi sud-tracice, care au preluat de la coloniști nu numai roata olarului, ci și anume tipuri ale ceramicii cenușii. Drumul din Dobrogea până la Nistrul Mijlociu nu este în nici un caz mai lung decât cel de la Berezan până în aceeași regiune. De-a lungul acestui drum se cunoaște un punct intermediar cu descoperiri de ceramică cenușie lucrată la roată: așezarea de la Curteni, pe Prutul Mijlociu<sup>40</sup>, al cărei început, datat pe bază de ceramică grecească arhaică, se situează în prima jumătate a sec. VI a.Chr.<sup>41</sup>.

Nici în regiunea dintre Prut și Siret, nici în Basarabia nu se cunosc însă morminte tracice cu ceramică lucrată la roată, care să fie mai timpurii decât prima jumătate – mijlocul secolului al VI-lea a.Chr.<sup>42</sup> De aceea, în difuziunea ceramicii lucrate la roată din a doua jumătate a sec. VII a.Chr. între Histria și mediul ei local tracic, pe de o parte, și zona Nistrului Mijlociu, pe de altă parte, rămâne deocamdată hiatalul despre care vorbește I. V. Bruiako<sup>43</sup>.

<sup>38</sup> I. V. Domanski, I. G. Vinogradov, S. L. Soloviev, în *Itogi rabot arheologičeskikh ekspedicii Gosudarstvennogo Ermitaža*, Leningrad, 1989, p. 33–60.

<sup>39</sup> P. Alexandrescu, *Histria IV*, București, 1978, p. 19–33.

<sup>40</sup> C. Ionomu, *Dacia*, N. S. 23, 1979, p. 79–85, fig. 5, 6.

<sup>41</sup> *Ibidem*, p. 81–87, fig. 4/1, 5.

<sup>42</sup> E. Moscalu, *Ceramica traco-getică*, București, 1983, p. 92–153, pl. 70–105.

<sup>43</sup> I. V. Bruiako, în *Tezisy dokladov konferencii „Kimmerijcy i skify”, posvjaščennoj pamjati A. I. Terenožkina*, Melitopol, 1992, p. 19–20.

\* Textul lucrării a fost tradus din limba germană de Nona Palincaș și a fost definitivat pe baza manuscrisului în limba rusă de către Mircea Babeș. Autoarea le este profund îndatorată pentru ajutorul colegial, dezinteresat.

## ЕЩЁ РАЗ О СЕРОЙ КРУЖАЛЬНОЙ КЕРАМИКЕ ИЗ РАННЕСКИФСКИХ ПАМЯТНИКОВ СРЕДНЕГО ПОДНЕСТРОВЬЯ

### РЕЗЮМЕ

В связи с накоплением новых материалов по серой кружальной керамике из Среднего Поднестровья и удревнением хронологии памятников по скифской архаике Северного Причерноморья и Кавказа автор ещё раз обращается к этой группе посуды из курганов и поселений раннескифского времени Западной Подолии и Буковины. Пересмотр автором датировки закрытого погребального комплекса с кружальным сосудом из купргана 1 у с. Круглик – последняя треть или четверть VIIв. до н. э. вместо второй половины VI в. до н. э. – механически влечет за собой понижение времени появления серой кружальной посуды на Среднем Днестре. Такое хронологическое определение свидетельствует о самом раннем появлении серой, сделанной на круге посуды именно в среднестровском регионе, а также, влечет за собой отказ от первоначальной точки зрения автора о ввозе кружальной керамики на Средний Днестр из северной зоны Карпатского региона. Полагая, что кружальная керамика из Среднего Поднестровья могла производиться на месте, автор считает, что знакомство варварского населения этого региона с технологией гончарного круга могло произойти во второй половине VIIв. до н. э. через первых греков-колонистов Северо-Западного Причерноморья (скорее всего Березань, но, может быть, и Истрия).

### СПИСОК ИЛЛЮСТРАЦИЙ

Рис. 1. Круглик, Черновицкая обл., Украина, курган 1. Набор наконечников стрел (1–16 бронза, 17 железо, 18 кость).

Рис. 2. Круглик, курган 1. Миска типа Фериджеле.

Рис. 3. Круглик, курган 1. Инвентарь и посуда (1–3, 5 лепная посуда; 8 кружальный сосуд; 4, 6, 7 железо; 9 медь).

Рис. 4. Долиняны, Черновицкая обл., Украина. Образцы кружальной посуды из поселения (раскопки 1971, 1977 гг.).

Рис. 5. Долиняны, Черновицкая обл., Украина. Образцы кружальной посуды из поселения (раскопки 1981 г.).

Рис. 6. Долиняны, Черновицкая обл., Украина. Образцы кружальной посуды из поселения (раскопки 1978 и 1982 гг.).

Рис. 7. Карта находок сероглиняной кружальной посуды в Среднем Поднестровье: 1 Новоселка Гримайловская, 2 Серватинцы, 3 Залесье, 4 Иванз-пустэ, 5 Лисичники, 6 Круглик, 7 Долиняны, 8 Немировское городище, 9 Чобручи, 10 Куртени (а курган; б поселение; в городище; d греческий город).

