

NOI DATE PRIVIND ARHEOLOGIA ȘI ISTORIA BASTARNILOR

(O „FIBULĂ POMERANIANĂ“ DESCOPERITĂ ÎN ROMÂNIA)

DE

MIRCEA BABEȘ

Cea mai veche migrație germanică în spațiul de la răsărit de Carpați, sumă a unor mișcări îndelungate și probabil neîntrerupte ale triburilor originare din Europa nord-centrală în cursul perioadelor mijlocie și târzii ale celui de-al doilea fier, a adus după sine modificări substanțiale în tabloul etnic, și așa destul de complicat, al spațiului amintit.

Aceste modificări — de durată, proporții și implicite consecințe istorice evident mult prea mari și totuși prea puțin descifrabile în stadiul actual al cercetărilor, pentru a le supune unei discuții de ansamblu — nu au scăpat observației izvoarelor antice, cu atât mai mult cu cât ele se produceau în sfera de contacte și relații a coloniilor grecești nord și vest-pontice, iar mai târziu în aceea a lumii romane în expansiune¹. Astfel au apărut în izvoarele scrise greco-romane, începând încă din veacul al III-lea î.e.n., știri despre pătrunderea și persistența în acest spațiu a unei populații străine, ai cărei componenți erau cunoscuți de către autorii antici, în chip aproape invariabil, sub numele generic de *bastarni*. Neclaritatea unor informații antice, și în special confuzia făcută de Titus Livius și Plutarh între bastarni și galați (ca și menționarea celor din urmă alături de sciri în decretul olbian pentru Protogenes), a făcut însă ca multă vreme în istoriografia modernă să stăruie un dubiu sau chiar să se nege caracterul germanic al acestei populații.

Este un merit al arheologiei, în specie al școlilor germană și română, de a fi adus probe, după părerea noastră hotărâtoare, pentru recunoașterea apartenenței germanice a triburilor, pe care ca și sursele antice, dar în

¹ Izvoarele scrise privind istoria veche a germanilor răsăriteni au fost adunate și comentate, în ordine, de: O. Fiebiger, L. Schmidt, *Inchriftensammlung zur Geschichte der Ostgermanen*, în *SBWien*, 60, 1917; Ec. Dunăreanu-Vulpe, *Chestiunea bastarnilor în legătură cu piatra sepulcrală de la Dragomirna*, în *BCMI*, XVII, 42, 1924, p. 177 — 184; Sepp Kaufmann, *Die Peukiner und ihre Schicksale im Donauraum*, în *Salzburger Museum Carolino Augusteum*, 9, 1963, p. 81 și urm.

plus cu o nuanță obiectiv-condițională, noi le numim „bastarne”. Cunoașterea arheologică a istoriei „bastarnilor”, înțelegând deci prin aceasta istoria celor mai vechi germani migrați în Europa de răsărit, a progresat continuu de la faza analitică spre cea a sintezelor. Prima, caracterizată prin identificarea și cercetarea comparativă a diferitelor antichități germanice, își păstrează în întregime actualitatea, și în acest sens studiul nostru este o pledoarie. Sinteza înseamnă însă mult mai mult decât însumarea aritmetică a acestor antichități; ea presupune încadrarea lor în acel organism viu care este civilizația materială și spirituală a grupului uman. Culturile Pomeraniană², Przeworsk, Zarubinți și Poienești—Lukașevka reprezintă, în regiuni și perioade diferite, urmele aceleiași vechi migrații germanice spre Dunărea de jos și Marea Neagră. Sinteza înseamnă definiția, analiza și interpretarea acestor culturi la nivelul întregii lumi germanice din a doua epocă a fierului. Nici stadiul cercetării generale — în ciuda unor notabile contribuții ale arheologilor germani, sovietici sau români —, nici nivelul investigațiilor personale nu ne îndreptățesc însă să încercăm, încă de pe acum, o asemenea ambițioasă întreprindere.

Probleme mai simple, cum ar fi aceea a conținutului culturii Poienești—Lukașevka, sau mai complicate, de felul acelorale cronologiei relative și absolute, periodizării interne și originii culturilor deja amintite, ale relațiilor lor cu alte civilizații și în special cu cea geto-dacă, își așteaptă încă rezolvarea și fac necesară intensificarea, cel puțin din partea noastră, a cercetărilor de teren, a documentării muzeistice și a studiului comparativ al materialelor astfel obținute. Acestea sînt motivele pentru care socotim utilă și necesară aducerea în discuție a oricărui document arheologic, chiar și a unui aparent lipsit de importanță, susceptibil însă în cele din urmă să arunce lumini neașteptate asupra vreuneia dintre problemele enunțate.

Un astfel de document este fără îndoială fibula fragmentară de bronz apărută în anul 1967 la Ghelăiești (com. Birgăuani, jud. Neamț) și intrată, în luna decembrie a aceluiași an, în colecțiile Muzeului de arheologie din Piatra-Neamț³. Piesa a fost descoperită de către locuitorul Focșeanu Neculai pe cînd scotea lut pentru cărămizi din curtea casei sale. Situația observată pe pereții cărămidăriei, ca și săpăturile începute, în toamna anului 1968, în imediata ei apropiere arată că ne aflăm într-o așezare care, după cum vom vedea, corespunde ca timp și mediu cultural fibulei descoperite⁴.

² Este vorba de cultura cunoscută sub nume diferite, ca: *Frühgermanische Kultur*, *Steinkisten- und Glockengräberkultur*, *Gesichtsurnenkultur* și, cel pe care îl vom folosi și noi, *Pommersche Kultur*. Determinativul „pomeranian” nu indică în cazul fibulei de la care pornește studiul de față apartenența la această cultură.

³ Exprim, și pe această cale, mulțumiri călduroase colegului Virgil Mihăilescu-Birliba (Piatra-Neamț) care ne-a încredințat spre studiu această fibulă, împreună cu primele materiale ceramice descoperite la Ghelăiești (sondaj noiembrie 1968).

⁴ Așezarea se întinde pe ambele maluri ale unui pîru cu regim neregulat și în special pe malul stîng, unde materialul ceramic poate fi adunat de la suprafață. Zona de pe malul drept, unde s-a găsit fibula, fiind mai joasă, a fost în chip repetat acoperită cu aluviuni. Astfel se explică de ce aici, în afara solului actual steril arheologic, se observă în adîncime la 100 — 145 cm și 245 — 270 cm încă două straturi de pămînt negru, separate între ele prin depuneri galbene groase. Stratul negru de la —100 — 145 cm reprezintă stratul de cultură al așezării căreia îi aparțin piesa noastră și ceramica de care ne vom ocupa pe scurt mai departe.

Fibula de la Ghelăiești este de un tip cu totul neobișnuit nu numai pentru regiunile noastre, dar și pentru întreaga Europă răsăriteană (fig. 1). Cînd spunem aceasta avem în vedere, pe lângă aspectul chorologic-cultural, implicînd aici, desigur, o semnificație istorică particulară, și tipul în sine, sistemul constructiv-ornamental complicat și neobișnuit al fibulei, care creează dificultăți pînă și în a o descrie⁵. Paradoxal, dar din punct de

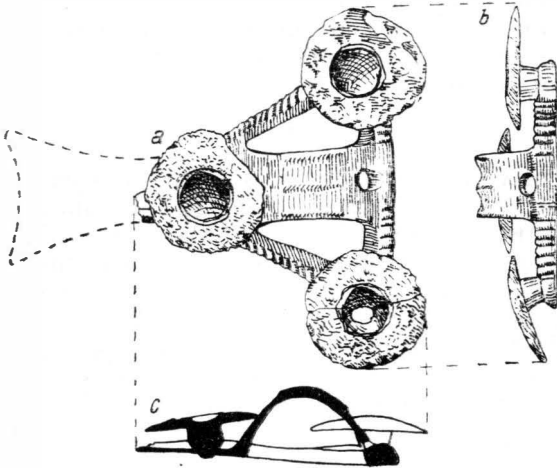


Fig. 1. — Fibula de la Ghelăiești (aprox. 2/3 mărime naturală).

vedere funcțional, lucrurile sînt mult mai simple, căci piesa noastră se închidea cu ajutorul unui ac liber, neacționat de vreun resort (sistem „à charnière”). Acest resort este însă simulat prin turnarea împreună cu arcu și piciorul a unui cadru triunghiular, ornat pe partea vizibilă a laturilor sale cu șanțuiri apropiate, paralele, oblice, care reprezintă stilizat spirele resortului și ale coardei. O latură a acestui triunghi (*Achse-axul*) se leagă perpendicular de capul arcului simulînd vechiul resort, în timp ce celelalte două laturi (*Verbindungsstangen*-barele de legătură), care unesc extremitățile axului cu locul de întîlnire între arc și picior, semnifică coarda resortului (fig. 1/a). Față de planul cadrului triunghiular și al piciorului aflat în prelungire, arcu fibulei — avînd secțiunea lamelară — se ridică cu 1,6—1,7 cm și este ornamentat în zona de maximă curbura cu trei coaste scurte, în relief (fig. 1/c). Pentru a permite articularea acului, arcu este perforat la mijlocul liniei sale de întîlnire cu axul.

În scopul obținerii unui efect decorativ deosebit, piesa noastră era prevăzută cu trei butoni alveolați (*Schalenknöpfe*) plasați la capetele axului și la rădăcina piciorului. Toți trei au aceeași formă (secțiune planconvexă, alveolă înconjurată de o șanțuire pe fața bombată) și fiind turnați separat se prind de cadrul triunghiular printr-un picior prismatic, terminat cu un nit scurt. Locul de nituire a butonilor anteriori este amena-

⁵ Exemplar fragmentar. Lipssește piciorul, rupt poate chiar din vechime. Fibula avea inițial o patină roșcată, iar după curățire culoarea metalului apare galbenă-aurie uniformă.

jat la capetele axului, din turnare, sub forma unor mici suprafețe plane (fig. 1/b). Virful nitului celui de-al treilea buton răspunde pe partea ventrală a piciorului (fig. 1/c), indicînd un posibil loc de prindere a opritorului acului (*Nadelhalter*). Nu este însă exclus ca acesta să fi fost fixat de fragmentul pierdut al piciorului.

Pe baza analogiilor și a schemei tipologice pe care o vom prezenta în continuare, se poate afirma cu certitudine că piciorul fibulei noastre era în formă de coadă de rîndunică. Marginea sa prezenta o bordură cu secțiune triunghiulară care continua — la proporții reduse — barele laterale. Despre celelalte două părți pierdute (acul și opritorul său) mai putem doar presupune că erau de fier ⁶.

★

Tipul sau, mai bine spus, seria tipologică din care face parte piesa prezentată aici poartă în literatura arheologică denumirea, folosită pentru întia oară de către I. Undset ⁷, de „fibulă pomeraniană” (*pommersche Fibel*). Pînă astăzi această denumire s-a încetățenit într-o asemenea măsură ⁸, încît primul care a renunțat la formula *mecklenburgisch-vorpommersche Dreiknopffibel* a fost chiar autorul ei, H. J. Eggers ⁹. Și aceasta în ciuda faptului că dezavantajul lungimii se compensa printr-o mai mare corectitudine și putere de sugestie. Vom folosi deci și noi termenul încetățenit, fără a omite însă să-i relevăm impreciziunea care rezultă din aceea că fibula denumită „pomeraniană” nu se găsește decît într-o zonă limitată a Pomeraniei (cea de la vest de Oder—Pomerania anterioară), iar, pe de altă parte, ea este bogat reprezentată, și chiar prin exemplarele cele mai vechi, și în afara Pomeraniei, anume în Mecklenburgul de vest.

Înceind această paranteză, care ne-a permis de altfel să precizăm în chip sumar aria de răspîndire a „fibulei pomeraniene”, vom încerca să aducem în discuție problemele principale legate de originea, tipologia și cronologia acestei fibule. Un excelent studiu, pe care cu mai bine de trei decenii în urmă H. J. Eggers l-a dedicat categoriei de fibule ce ne interesează aici, constituie baza de plecare a acestei discuții ¹⁰. Bogăția informării, finețea observației și rigoarea metodei lui Eggers sînt calități pe care timpul nu a reușit să le estompeze și pe care ne vom strădui să le utilizăm, aducînd completări și corectări acolo unde documentarea mai nouă le face posibile și necesare, pentru a fixa locul fibulei de la Ghelăiești în evoluția „fibulei

⁶ Principalele dimensiuni ale piesei sînt: lungimea actuală 5,5 cm; lungimea inițială circa 8 cm; distanța între extremitățile butonilor axiali 7,5 cm; lungimea axului 5,2 cm; lățimea arcului 1,4 cm; lățimea piciorului (la ruptură) 1,3 cm; diametrul butonilor 2,5 cm; diametrul alveolelor 0,9 cm.

⁷ I. Undset, *Das erste Auftreten des Eisens in Nord-Europa*, Hamburg, 1882, p. 253 și nota 2, p. 271 și nota 2.

⁸ La aceasta a contribuit în bună măsură prezentarea, sub acest nume, a tipului de către R. Beltz în enciclopedia de largă circulație a lui Ebert, cf. *Ebert, RL*, vol. X, 1927—1928, p. 235, s.v. „Pommersche Fibel”.

⁹ H. J. Eggers, *Zur Typologie und Chronologie der sog. „pommerschen Fibel”*, în *Mitteilungen aus der Sammlung vaterländischer Altertümer der Universität Greifswald*, IV, 1930, p. 38 și urm. Aduc mulțumiri d-lor Franz și Eckehart Schubert (Frankfurt pe Main) care mi-au facilitat consultarea acestei lucrări.

¹⁰ H. J. Eggers, *op. cit.*

pomeraniene” și pentru a putea astfel descifra semnificația istorică pe care această piesă o ascunde.

Evoluția „fibulei pomeraniene” se întinde pe mai bine de trei sute de ani, manifestându-se printr-un șir neîntrerupt de prefaceri ale elementelor sale tipologice (forma și dimensiunile butonilor sau piciorului, numărul coastelor de pe arc, felul spiralei etc.). Lipsa de sincronizare în modificările acestor elemente face ca seria „fibulelor pomeraniene” să fie unul dintre acele, pe cât de rare, pe atât de sugestive, exemple de dinamică și continuitate tipologică, care tocmai pentru acest motiv se supun cu dificultate categorisirilor și schemelor. Conștienți de această realitate, întocmind o schemă proprie (fig. 5) am avut în vedere mai mult necesitatea de a reda grafic evoluția asincronă a elementelor tipologice și de a sintetiza, raportat la aceste elemente și la timp, numărul relativ mare de descoperiri ce ne stă la dispoziție. Încercarea noastră de clasificare pe tipuri mari și de tranziție este, sperăm, mai elastică decât cea alui Eggers, dar, cu toate acestea, neputînd reflecta pe deplin dialectica tipologică, ea păstrează un anume caracter convențional. Precizăm, pentru o mai bună înțelegere, că am grupat în *tipuri* piesele ce se aseamănă prin totalitatea elementelor caracteristice principale, iar în *tranziții* acele exemplare unite prin trăsături comune, dar și deosebite între ele prin elemente importante ce țin fie de tipul anterior, fie de cel ce urmează.

Dacă evoluția neîntreruptă a „fibulei pomeraniene” este ilustrată pînă și în cele mai mici detalii de către piese caracteristice, în schimb inelul de legătură între cel mai vechi exemplar și antetipul său din Hallstattul târziu sau Latène-ul de început lipsește. După Eggers, legătura „fibulei pomeraniene” cu fibula hallstattiană ornată cu cupe¹¹ nu este nemijlocită și deci nu presupune o continuitate tipologică absolută. Neobișnuita fibulă de care ne ocupăm este o invenție (*Erfindung*) rezultată, pe de o parte, dintr-un anume regres tehnic (de la o fibulă uniarticulată — *einteilig* — la o fibulă cu ac separat, liber — *zweiteilig* —), iar, pe de altă parte, dintr-un sporit gust spre ornamentare, care se manifestă, într-un chip ce îi este propriu, prin preluarea din repertoriul fibulelor hallstattiene nu numai a butonilor-cupe¹², dar și a resortului și a coardei, transformate în decorații lipsite de orice valoare funcțională.

La cele mai multe „fibule pomeraniene” aceste *atavisme* hallstattiene au căpătat forma unei spirale propriu-zise (*echte Spirale*), care, după ce unește între ei cei trei butoni, își înfășoară capetele pe ax, de o parte și de alta a arcului (ex. fig. 4/1). Piesa de la Ghelăiești se încadrează însă într-o grupă pentru care este caracteristică imitarea stilizată a spiralei prin elemente (axul și barele de legătură) turnate o dată cu arcu și piciorul fibulei (*gegossene Spirale*). Adevărul axiomatic că fibulele cu spirala imitată sînt mai noi are o importanță deosebită, întrucît pe el se bazează deducțiile

¹¹ H. Schumann, *Die Waffen und Schmucksachen Pomernens zur Zeit des Latène Einflusses*, în *Lemke Festschrift*, Stettin, 1898, apud Eggers, *op. cit.*, p. 38—39; cf. și R. Beltz, în *Ebert, RL*, X, p. 235.

¹² În Schleswig-Holstein și în Danemarca aceleași tradiții hallstattiene se pot recunoaște pe o fibulă foarte diferită ca sistem constructiv de cea „pomeraniană”, dar împodobită la fel cu trei butoni-cupe dispuși la capetele resortului și la picior; cf. H. J. Eggers, *op. cit.*, p. 39 și, mai recent, aceeași idee ilustrată prin fibula de la Breklum (secolul al III-lea î.e.n.) la G. Schwantes, *Die Gruppen der Ripdorf-Stufe*, în *Jahresschrift für Mitteldeutsche Vorgeschichte*, 41/42, 1958, p. 363 și fig. 23/c.

privind evoluția celorlalte elemente tipologice principale și, în ultimă instanță, schema de cronologie relativă a „fibulelor pomeraniene” pe care o datorăm lui Eggers¹³.

În alcătuirea acestei scheme savantul german a pus un temelie deosebit pe tipologia butonilor ornamentali, în funcție de care a clasificat chiar „fibulele pomeraniene” în timpurii și, respectiv, târzii. Fibulele timpurii

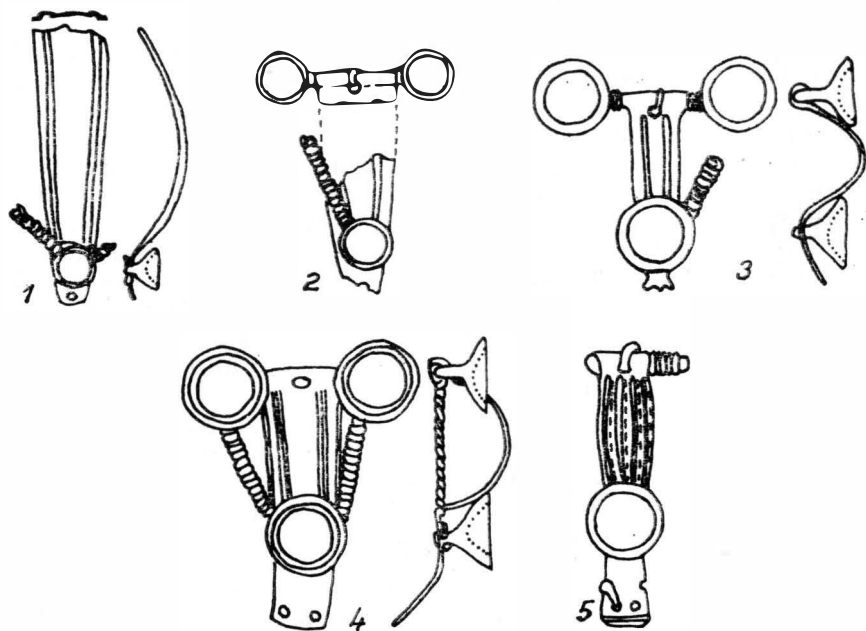


Fig. 2. — „Fibule pomeraniene” de tip vechi: 1, Turloff; 2, Raduhn (mormintul 9); 3, Neuburg; de tranziție către tipul mijlociu: 4, Samtens; 5, Raduhn mormintul 7b (după H. J. Eggers; toate piesele 1/2 mărime naturală).

posedă butoni de tipul I, avînd cupa largă, marginea îngustă și partea inferioară în formă de pîlnie, pe cînd celor târzii le sînt caracteristici butonii cu secțiune plan-convexă și cupă mică în raport cu marginea largă, înclinată (tipul II)¹⁴. Stabilirea raportului cronologic se bazează în acest caz pe constatarea că fibulele cu spirala imitată (turnată) au întotdeauna butoni de tipul II. În sfîrșit, prin referirea la aceeași variantă a fibulei, Eggers a probat vechimea mai mare a piciorului trapezoidal față de cel în formă de coadă de rîndunică, a celui mai scurt față de cel mai lung și, respectiv, a fibulei de dimensiuni reduse față de fibula de dimensiuni mari. Punînd în corelație toate aceste fine observații tipologico-cronologice, Eggers a

¹³ H. J. Eggers, *op. cit.*, p. 48; reproducem ceva mai jos (p. 201) această schemă.

¹⁴ *Ibidem*. În virtutea schemei sale, Eggers (*op. cit.*, fig. 15, harta) a reprezentat „fibulele pomeraniene” pe hartă prin două semne diferite, în funcție de tipul de buton. Reproducînd și completînd harta lui Eggers, Schubart marchează prin aceleași semne aceleași tipuri, denumindu-le în chip expres: timpurii și târzii; cf. H. Schubart, *Fibeln der älteren Eisenzeit von Quitzenow, Kreis Teterow*, în *Jahrbuch für Bodendenkmalpflege in Mecklenburg*, 1953, p. 63, fig. 48.

alcătuit următoarea schemă de evoluție a „fibulei pomeraniene” pe care o exemplificăm aici cu cele mai caracteristice dintre piesele existente :

A. Fibule cu butoni de tipul I

1. cu picior scurt :

- a. terminația piciorului rotundă, butoni mici (Turloff, fig. 2/1);
- b. terminația piciorului dințată, butoni ceva mai mari, coaste turnate pe arc (Neuburg, fig. 2/3).

2. cu picior lung :

- a. picior rectangular (Samtens, fig. 2/4);
- b. picior trapezoidal (Raduhn, mormîntul 7 b, fig. 2/5).

B. Fibule cu butoni de tipul II

1. picior trapezoidal (Netzeband, fig. 3);

2. picior în formă de coadă de rândunică;

- a. cu spirală propriu-zisă (Grischow, fig. 4/1);
- b. cu spirală imitată, turnată (Mölln-Medow, fig. 4/3).

Această reconstituire a seriei „fibulelor pomeraniene” este foarte convingătoare și de aceea ni se pare puțin probabil ca descoperiri viitoare să o pună la îndoială. Discutabilă rămîne împărțirea fibulelor, neformulată expres în text, dar evidentă în schemă și pe hartă, în funcție de tipul de buton (cf. *supra*, nota 14). Ea pornește de la exagerarea nejustificată a importanței unui element tipologic luat separat (butonul) și vine de altfel în contradicție cu o altă clasificare, pe care Eggers o face în fugă, în funcție de numărul de coaste cu care este ornamentat arcul¹⁵.

Pornind de la ideea că nici unul dintre elementele tipologice principale, în evoluția lor nesincronizată, nu poate fi considerat într-o asemenea măsură mai important decît celelalte, încît pe baza unuia singur să definim tipuri ale „fibulei pomeraniene”, și aplicînd metoda pe care o expunem mai sus, propunem o clasificare dinamică a „fibulelor pomeraniene” în trei tipuri principale și două de tranziție (fig. 5).

Forma veche este ornamentată cu butoni de tipul I, dintre care doi erau turnați împreună cu axul, iar cel de-al treilea se fixa pe piciorul scurt al fibulei. Axul trece printr-un tub format prin rularea părții anterioare, mai late a arcului, iar pe extremitățile sale se înfășoară capetele spiralei ce unește între ei cei trei butoni. Arcul este prevăzut cu două coaste lungi, distanțate. Variante ale acestui tip se pot deosebi în funcție de forma rotunjită (Turloff, fig. 2/1,2) sau dințată (Neuburg, fig. 2/3) a piciorului.

¹⁵ Eggers (*op. cit.*, p. 48) vorbește despre trei grupe (älteste Gruppe, mittlere Gruppe, jungste Gruppe) caracterizate prin ornarea arcului cu două, patru-cinci și respectiv trei coaste.

Pe baza unor asocieri, Eggers datează cele mai vechi „fibule pomeraniene” aparținând variantei Turloff încă din Latène-ul timpuriu ¹⁶.

Tranziția către tipul mijlociu se caracterizează, pe de o parte, prin păstrarea unor elemente proprii formei vechi (butonii de tip I, purtând în plus o incizie circulară, spirala propriu-zisă), iar, pe de altă parte, prin modificarea — la momente diferite — a altor elemente tipologice. Astfel,

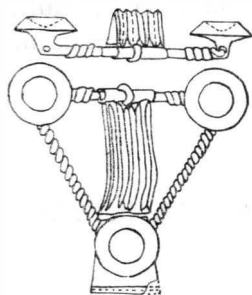


Fig. 3. — „Fibulă pomeraniană” de tip mijlociu de la Netzeband (după H. J. Eggers; 1/4 mărime naturală).

piciorul, acum mai lung, capătă o formă rectangulară (variantea Samtens, fig. 2/4) și apoi trapezoidală îngustă (variantea Raduhn, fig. 2/5), prefigurând în acest fel tipul mijlociu. De la o variantă la alta în cadrul acestei tranziții numărul coastelor de pe arc șorește de la două la patru-cinci. Prin raportare la tipul vechi și la cel mijlociu, variantele de tranziție se pot data în Latène II, poziție ce concordă și cu prezența în mormântul 7 b de la Raduhn a unui colier cu capete îngroșate (*Halsring mit Kolbenenden*).

Începând cu faza mijlocie a evoluției lor, „fibulele pomeraniene” poartă butoni de tipul II, turnați însă ca și înainte împreună cu axul și uniți prin aceeași spirală. Piciorul trapezoidal lat crește în dimensiuni o dată cu întreaga fibulă. La Netzeband, loc de descoperire ce poate da numele tipului mijlociu, se cunosc câteva fragmente de picior a căror extremitate este rulată și ornamentată cu linii în zigzag. Arcul este prevăzut cu patru-cinci coaste (fig. 3). Pe baza contextului de descoperire a fibulelor de la Netzeband, Eggers datează acest tip la sfârșitul Latène-ului mijlociu și la începutul Latène-ului târziu.

Trecerea gradată către tipul recent al „fibulei pomeraniene” a putut fi cu finețe observată pe un număr suficient de piese caracteristice, dintre care cea mai cunoscută și mai des ilustrată este cea de la Grischow (fig. 4/1). Chiar pe această piesă se poate observa apariția piciorului în formă de coadă de rîndunică și reducerea numărului de coaste de pe arc la trei. Butonii, firește de tipul II, sînt ca și mai înainte legați între ei prin spirala de sîrmă. Exemplarul de la Pöglitz (fig. 4/2) prezintă în plus o inovație care anticipează direct tipul recent : axul cu butoni a fost turnat o dată cu arcul și piciorul. De aici, la „inventarea” pseudospiralei, a spiralei imitate prin turnarea laolaltă cu piciorul, arcul și axul a unor bare de legătură între butoni, nu mai era decît un pas.

¹⁶ Beltz (*Ebert, RL, X, p. 225*) datează cele mai vechi „fibule pomeraniene” doar în Latène-ul mijlociu. Schubart (*op. cit.*) nu tratează problemele de cronologie.

Astfel se cristalizează ultimul tip al „fibulei pomeraniene”. În limitele sale se mai pot observa semnele timide ale unei evoluții — de fapt ale unei involuții — care reflectă, într-o epocă de înflorire a modei celtice, caracterul demodat și nepractic al acestei fibule. Este vorba de modul de ornamentare a cadrului triunghiular, care la început imită spirala (Mölln-Medow, fig. 4/3), atinge apoi un anumit grad de stilizare (fibulele din

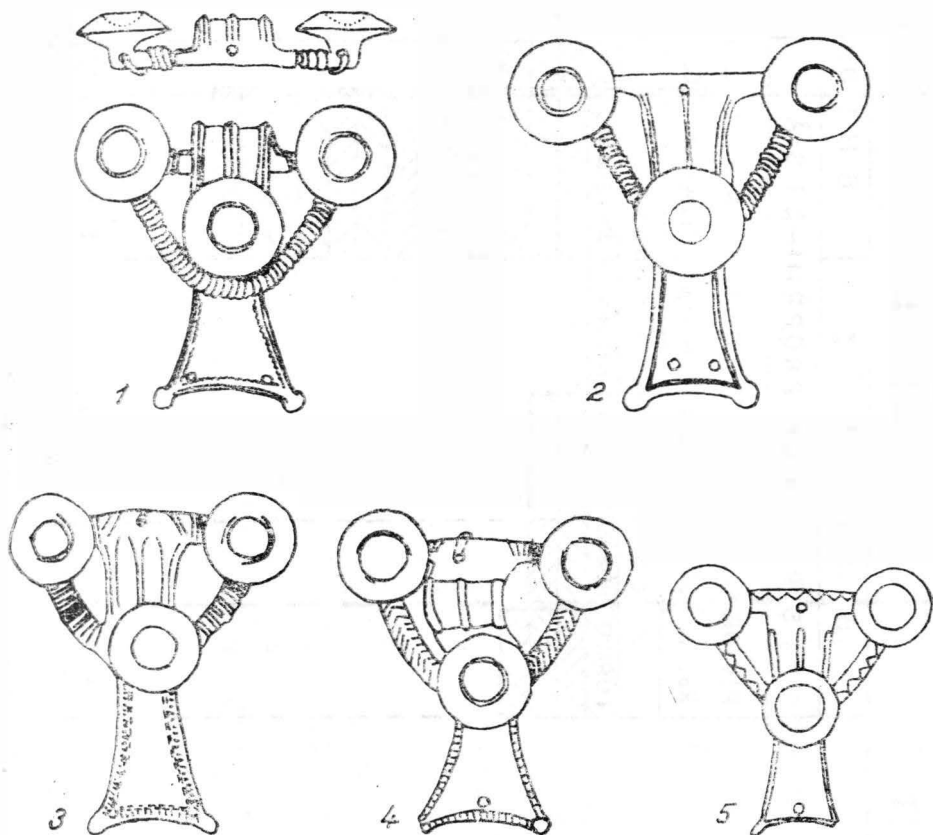


Fig. 4. — „Fibule pomeraniene” aparținând tranziției la tipul recent: 1, Grischow; 2, Pöglitz; și tipului recent: 3, Mölln-Medow; 4, Rügen (Muzeul din Berlin); 5, Gr. Methling (după H. J. Eggers; 1/2 mărime naturală).

Rügen, Muz. din Berlin, fig. 4/4), pentru ca în final, redus la o simplă linie în zigzag, să arate că sensul său inițial fusese uitat (Gr. Methling, fig. 4/5).

Piesa de la care a pornit și la care trebuie să se întoarcă studiul de față se încadrează desigur în tipul recent al „fibulei pomeraniene”, undeva între exemplarele din Rügen (fig. 4/4) și cele de la Gr. Methling (fig. 4/5). De primele o apropie gradul de stilizare a decorului barelor, forma și mări-

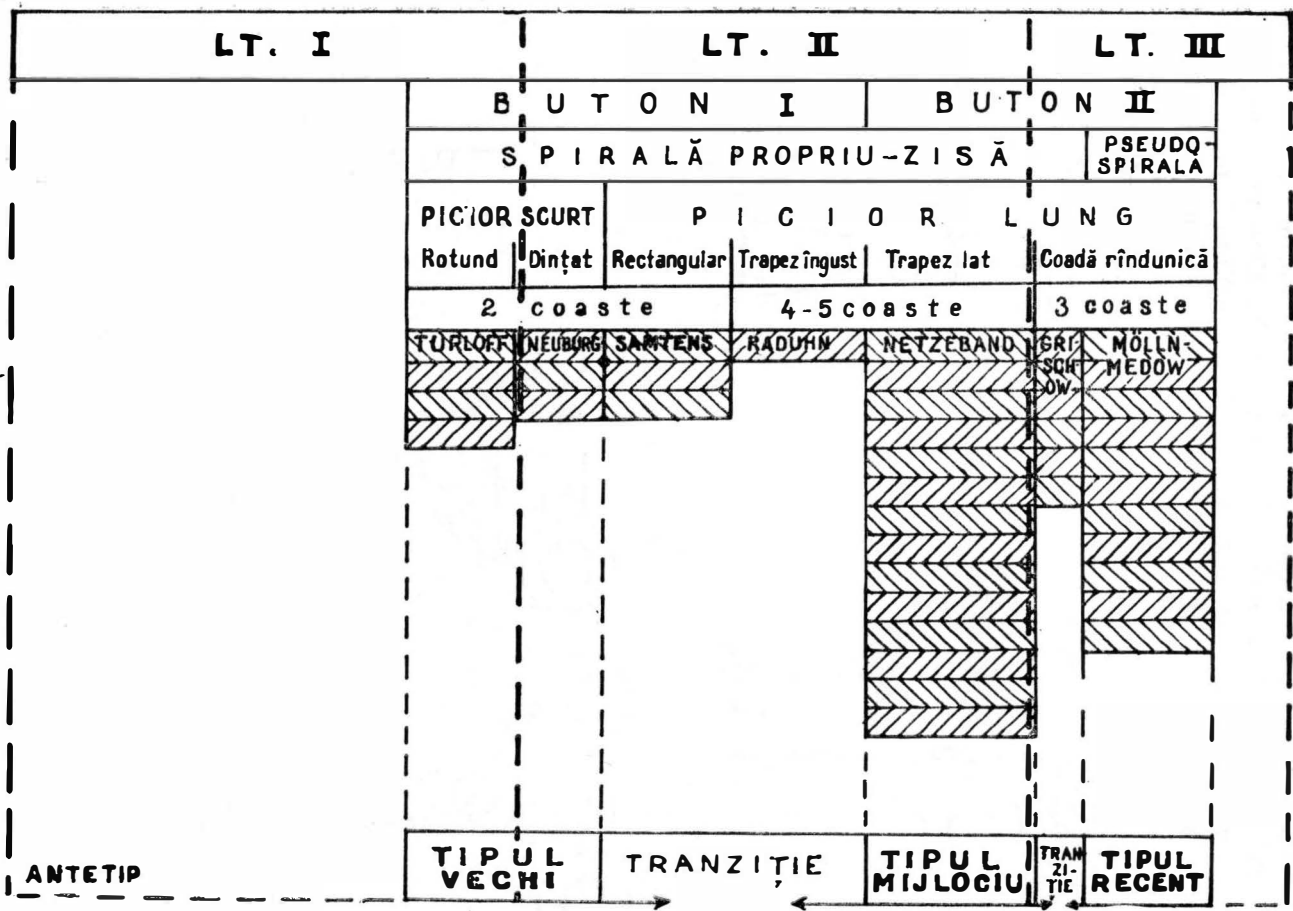


Fig. 5. — Schema de evoluție a „fibulei pomeraniene” (un dreptunghi hașurat reprezintă o fibulǼ de tip cert).

mea coastelor și chiar dimensiunile principale ale fibulei¹⁷, de celelalte, forma dreaptă a barelor de legătură, ca și dispunerea ornamentului pe o singură față a acestora. De aici rezultă importanța pe care o are pentru discuția noastră datarea tipului recent, dar tot de aici reiese, și lucrul nu este imposibil, că rezultatele cercetării consacrate piesei de la Ghelăiești se vor răsfîrînge, mai devreme sau mai tîrziu, asupra cunoașterii cronologiei „fibulei pomeraniene”. Această presupune însă o discuție mai amplă asupra cronologiei antichităților germanice din Europa răsăriteană, discuție care în stadiul actual al cercetărilor ar dispune de o bază documentară slabă și de aceea ar fi prematură.

Eggers datează „fibulele pomeraniene” pe care noi le numim „de tip recent” în Latène-ul III, menționînd în acest sens împrejurarea că cele două fibule din Rügen păstrate în Muzeul din Berlin (fig. 4/4) au fost găsite într-un complex împreună cu o fibulă Latène tîrzie ce purta pe arc două sfere de bronz încrustate cu cruci în email (*Kugelfibel mit Emailkruzen*). Pe de altă parte, din datarea fibulei de tip Netzeband (tipul mijlociu) la sfîrșitul Latène-ului mijlociu și începutul Latène-ului tîrziu, ca și din necesitatea de a atribui un interval de timp fie el și scurt tranziției (variantea Grischow), rezultă că tipul recent ar trebui plasat foarte tîrziu, în a doua jumătate a secolului I î.e.n. și chiar în epoca romană¹⁸.

Atît însă pentru Germania, cît și pentru spațiul est-carpatic, această datare ni se pare a fi prea coborîtă. Fibula cu sfere de la Muzeul din Berlin pe care Eggers, fără a da amănunte, probabil însă în sens cronologic, o numește *Spätlatenefibel*, trebuie să fie în fapt o fibulă cu schemă Latène II¹⁹. Mai recent, H. Schubart publică două „fibule pomeraniene” de tipul mijlociu și recent provenind din descoperiri întîmplătoare de la Quitzenow. Tot acolo, în aceleași condiții incerte, au fost găsite două fibule cu schemă Latène II (tipul *Helmshagen*) și o a treia, tot de bronz, cu schemă Latène III (*Dreieckfibel*). Fără a avansa ipoteze privind posibilitățile de asociere a acestor piese între ele, ne mulțumim să presupunem că cele două „fibule pomeraniene” — sau cel puțin cea mai tîrzie — ar trebui să se încadreze în intervalul de timp precizat destul de strîns de celelalte fibule²⁰. Și într-un

¹⁷ „Fibulele pomeraniene” au fost găsite, de obicei, cîte două identice. Exemplarele din Rügen au următoarele dimensiuni (măsurate pe desen): lungimea 8 cm; distanța între extremitățile butonilor axiali 7,8 cm; diametrul butonilor 2,5 cm; foarte apropiate deci de cele ale fibulei de la Ghelăiești (cf. *supra*, nota 6). Întrucît documentarea noastră se bazează exclusiv pe literatură — unde de cele mai multe ori lipsesc descrierile amănunțite, dimensiunile și desenele de profil —, alegerea celor mai apropiate analogii rămîne condiționată de volumul și mai ales de calitatea acestei documentații.

¹⁸ Eggers (*op. cit.*, p. 48) menționează în sprijinul acestei datări tîrzii că „fibula pomeraniană” păstrată în Muzeul din Nürnberg are un ornament analog celui de pe fibulele cu ochi (*Augenfibel*) din epoca romană.

¹⁹ Fibulele ornate cu una sau mai multe sfere, cu sau fără email, sînt întotdeauna de schemă Latène II. Ele sînt datate cel mai tîrziu la începutul Latène-ului III (*Frühphase der jüngeren vorrömischen Eisenzeit*). Cf. R. Hachmann, *Die Chronologie der jüngeren vorrömischen Eisenzeit*, în 41. *BerRGK*, Berlin, 1961, p. 163 și fig. 54, pl. I. Pentru răsplîndirea fibulelor cu sfere, găsite de altfel și la Poienești, cf. K. Tackenberg, *Zu den Funden von Lukeschewka im Bezirk Kischinew*, în *Alt-Thüringen*, VI, 1962/1963, p. 410 și nota 2.

²⁰ H. Schubart, *op. cit.*, p. 57, fig. 43—44 și p. 59, fig. 46. Fibula de tip *Helmshagen* cu schemă Latène II este înrudită cu varianta G/H Kostrzewski și se plasează în prima jumătate a Latène-ului tîrziu (*Frühe Mittelphase*). În aceeași perioadă se plasează și fibula triunghiulară (*Dreieckfibel* — varianta K Kostrzewski). Cf. R. Hachmann, *op. cit.*, p. 164—165, fig. 54 și pl. I.

caz și în altul asocierea de fibule pledează pentru datarea tipului recent al „fibulei pomeraniene” în etapa veche a Latène-ului târziu, deci în prima jumătate a secolului I î.e.n., urmînd să admitem că evoluția principală a tipului mijlociu s-a desfășurat în secolul al II-lea î.e.n.

Descoperirea de la Ghelăiești confirmă, după părerea noastră, datarea mai ridicată a fibulelor cu spirală imitată (turnată). Cînd spunem aceasta ne gîndim la împrejurarea că antichitățile germanice Latène din Moldova, și cu atît mai mult cele aflate la apus de Siret, nu pot fi datate după mijlocul ultimului secol al erei vechi fără a contraveni realităților arheologice așa cum sînt ele cunoscute și interpretate astăzi²¹. Revirimentul și expansiunea teritorială geto-dacă din vremea lui Burebista nu numai că a pus capăt episodului „bastarnic” din istoria Moldovei, dar a și barat pentru o bună perioadă de timp calea migrațiilor germanice spre gurile Dunării și Marca Neagră.

Pentru toate aceste motive trebuie să admitem o dată anterioară anilor 50 î.e.n. atît pentru fabricarea fibulei de la Ghelăiești, cît și pentru sosirea în Moldova a celui ce a purtat-o, a grupului germanic din care făcea parte. Din această formulare rezultă, credem, cu destulă claritate că excludem posibilitatea, pe de o parte, ca piesa să fi fost produsă în Moldova, iar, pe de altă parte, ca ea să fi ajuns în aceste ținuturi pe calea schimbului. Este suficient să aruncăm o privire pe hartă (fig. 6) pentru a constata că Ghelăiești se află la circa 1 200 km de cea mai apropiată descoperire similară. Făcînd abstracție de fibula descoperită în districtul Pyrzyce (Polonia)²², — nu departe de malul Oderului —, am putea afirma că piesa noastră este singura de acest fel aflată la răsărit de acest fluviu, care în concepția multor arheologi constituie granița dintre lumea vest-germanică și cea est-germanică a epocii fierului. Este de aceea greu de presupus că o piesă măruntă, izolată în imensitatea spațiului est-european, să fie rezultatul unei producții locale sau să fi constituit obiectul unei activități de schimb organizate, care ar presupune, și una și alta, urme mai numeroase, mai consistente.

Chiar dacă am admite una dintre aceste posibilități teoretice, și cu atît mai mult postulînd că fibula în discuție a ajuns în Moldova „la purtător”, ipoteza unei mișcări de populație din aria de geneză și evoluție a „fibulei pomeraniene” spre sud-est, pînă în spațiul est-carpatic, se va așeza pe un temel — în ciuda oricărei aparențe — solid.



Primele „fibule pomeraniene” (tipul vechi) au apărut în bazinul rîului Warnow din Mecklenburgul de vest, pentru ca apoi, în faza de

²¹ Cele mai tirzii complexe „bastarne” sigure se află printre mormintele de la Poienesti și Lukașevka; acelea ce se pot data pe baza fibulelor aparțin fazei vechi a perioadei Latène III. Cf. R. Hachmann, *op. cit.*, p. 120 și 123—124. Este posibil însă ca pe baza stratigrafiei orizontale și a analizei detaliilor funerare să fie dovedită continuarea înmormîntărilor pînă către mijlocul secolului I î.e.n., cf. D. M. Macinski, *К вопросу о датировке, происхождении и этнической принадлежности памятников типа Поянешты — Лукашевка*, în vol. *Археология старого и нового сеета*, Moscova, 1966, p. 83—87. Mult mai puțin convingătoare este încercarea lui Macinski de a dovedi că necropola de la Lukașevka a durat după această dată, pînă la sfîrșitul erei vechi, *ibidem*, p. 87—88.

²² Piesă menționată de Schubart (*op. cit.*, p. 63) fără a o descrie sau ilustra. Schwantes (*op. cit.*, p. 361) o consideră de tip mai vechi („pommersche Fibel der älteren Formgruppe”) și o datează în perioada Ripdorf (Latène II).

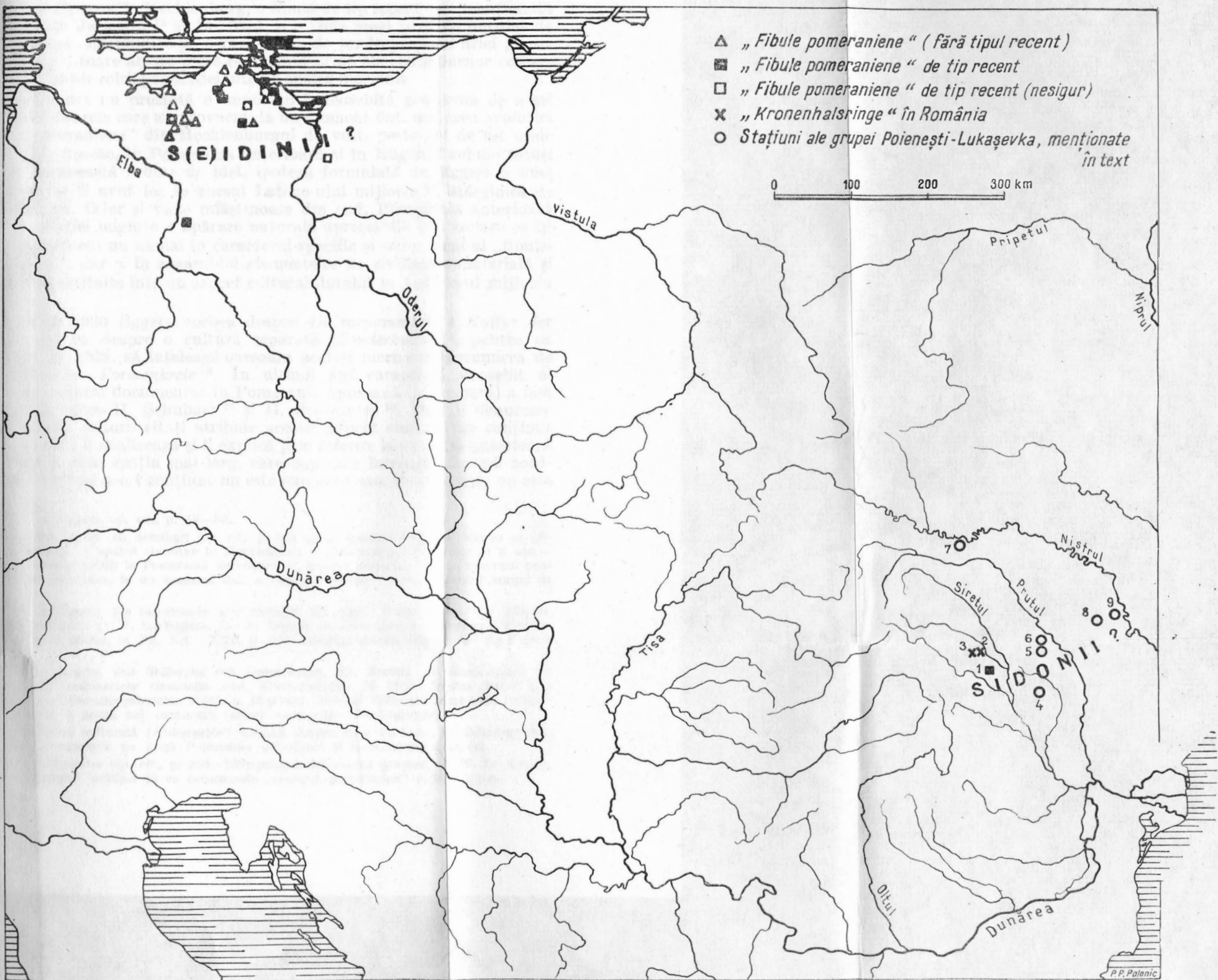


Fig. 6. — Răspîndirea „fibulelor pomeraniene”.

Localități citate în text : 1. Ghelăiești; 2. Davideni; 3. Tibucani; 4. Poieniști
 5. Lunca Ciurei; 6. Soroșari; 7. Kruslik; 8. Lukașevka; 9. Brănești.

tranzitie către tipul mijlociu, ele să se răspindească spre est, unde sînt documentate prin cîteva exemplare descoperite în insula Rügen. Pieseile aparținînd tipului mijlociu și tîrziu, ca și tranziției dintre ele, se limitează în chip aproape exclusiv la Pomerania anterioară și Rügen. Excepțiile pe care această aproximație le presupune nu schimbă datele problemei, întrucît ele nu se constituie într-o grupă aparte. Astfel, un buton de tip II a fost găsit la Kritzow în Mecklenburg, o fibulă de tip recent este menționată în Saxonia, la Jerichow²³ și, în sfîrșit, o a treia piesă provine imediat de la est de Oder. Răspîndite pe o rază mică, de jur împrejurul ariei „vest-pomeraniene”, toate aceste piese reprezintă urme ale schimburilor comerciale sau chiar ale roirii populației într-un spațiu mărginit.

Pentru noi nu prezintă o importanță deosebită problema de a ști care au fost cauzele care au provocat, la un moment dat, mutarea evoluției „fibulei pomeraniene” din Mecklenburgul de vest, peste cel de est unde descoperirile lipsesc, în Pomerania anterioară și în Rügen. Trebuie totuși reținută, în această ordine de idei, ipoteza formulată de Eggers a unei migrații ce ar fi avut loc în cursul Latène-ului mijlociu²⁴. Mărginită de Marea Baltică, Oder și văile mlăștinoase din sud, Pomerania anterioară oferea populației migrate o apărare naturală apreciabilă și o izolare ce își găsește reflectarea nu numai în caracterul specific și strict local al „fibulei pomeraniene”, dar și în ansamblul elementelor de civilizație materială și spirituală constituite într-un aspect cultural databil în Latène-ul mijlociu și tîrziu.

Încă în 1930 Eggers vorbea despre *die vorpommersche Kultur der Spätlatènezeit* ca despre o cultură separată (*Sonderkultur*)²⁵, pentru ca mai tîrziu, în 1936, să înțeleagă oarecum același lucru sub denumirea de *westpommerscher Formenkreis*²⁶. În ultimii ani caracterul deosebit al aspectului cultural documentat în Pomerania apuseană (anterioară) a fost subliniat de către H. Schubart²⁷ și G. Schwantes²⁸. Deși îl denumesc în chip diferit, autorii citați atribuie acestui aspect cultural un conținut identic, pe care îl analizează și îl explică prin referire la evoluția anterioară și sincronă a unui spațiu mai larg, care cuprinde întreaga Europă nord-centrală. Și totuși acest conținut nu este cunoscut sau, în orice caz, nu este

²³ H. J. Eggers, *op. cit.*, p. 49—50.

²⁴ *Ibidem*, p. 51. H. Schubart (*op. cit.*, p. 63) opune ipotezei migrării părerea că „fibula pomeraniană” a apărut simultan în Mecklenburg și Pomerania. Chiar dacă ar fi așa — tipul vechi lipsește totuși în Pomerania anterioară —, ipoteza migrației rămîne necesară pentru a explica încetarea, la un moment dat, a evoluției acestei fibule în Mecklenburgul de apus.

²⁵ H. J. Eggers, *Die vorrömische und römische Eisenzeit Vorpommerns und Rügens*, comunicare rezumată de W. La Baume, *Die 3. Tagung des Ostdeutschen Verbandes für Altertumsforschung in Stettin*, în *PZ*, XXI, 1930, p. 304. Sfîrșitul acestei culturi s-ar data tîrziu în secolul I e.n.

²⁶ H. J. Eggers, *Das Gräberfeld von Langenhagen, Kr. Saatzig*, în *Monatsblätter der Gesellschaft für pommersche Geschichte und Altertumskunde*, 50, 1936 (*Zweites Beiheft zum Erwerbungs- und Forschungsberichte 1936*), p. 19 și urm. Autorul definește acest cerc cultural ca reprezentînd o grupă net conturată (*scharf ausgeprägte Sondergruppe*).

²⁷ Regiunea culturală (*Kulturgebiet*) unitară despre care vorbește H. Schubart (*op. cit.*, p. 64) ar cuprinde pe lîngă Pomerania anterioară și Mecklenburgul de est.

²⁸ G. Schwantes (*op. cit.*, p. 358—359) preferă denumirea propusă de W. D. Asmus, de „grupă Sparow” arătînd că ea corespunde „cercului pomeranian” al lui Eggers.

valorificat într-un chip satisfăcător. În măsura în care cercetătorii germani au fost nevoiți să se limiteze la a-l recompune numai din cele mai caracteristice tipuri de obiecte metalice și eventual ceramice, ignorând, chiar și în stadiul actual al cercetării, caracteristicile generale ale necropolelor și mai ales ale așezărilor²⁹, termenul potrivit pentru definirea aspectului cultural „vest-pomeranian” rămâne acela de „cerc de forme” (*Formenkreis*)³⁰.

În afara „fibulei pomeraniene”, acestui cerc îi sînt caracteristice fibulele cu sfere de bronz încrustate cu email, fibulele de tip Helmshagen, colierele cu capete îngroșate (*Halsringe mit Kolbenenden*), ace cu aripioare (*Flügelnadeln*), ace cu cap rombic, brățări plurispiralice de bronz etc. Trebuie să precizăm însă că unele dintre aceste tipuri sînt răspîndite sau chiar își au originea în regiunile vecine. Astfel, colierul cu capete îngroșate este documentat și spre vest, în Mecklenburg (zona Schwerin), și spre est între Oder și Parsenta, în așa-numitul *mittelpommerscher Formenkreis*, unde apare și acul de bronz cu aripioare. Acesta din urmă își are originea, ca și fibula de tip Helmshagen de altfel, în regiunea de la gura Elbei (Holstein)³¹.

Pe baza inventarului metalic, Eggers a datat „cercul vest-pomeranian” în Latène-ul tîrziu și chiar la începutul epocii romane (cf. *supra*, nota 25), în timp ce Schwantes, mai recent, îl plasează în perioada Ripdorf și în faza Hornbeck a perioadei Seedorf din evoluția generală a culturii germanice preromane de tip Jastorf (deci în Latène-ul mijlociu și respectiv începutul Latène-ului tîrziu)³². În sfîrșit, Hachmann datează „cercul vest-pomeranian” cel mai tîrziu în primul orizont cronologic (*Abschnitt A*) al fierului preroman recent din Germania de Nord, fiind deci de acord cu Schwantes în problema, pentru noi esențială, a termenului *ante quem*³³. Se poate deci spune că în cronologia lui Schwantes și Hachmann găsim o confirmare a datării propuse de noi pentru fibula de la Ghelăiești și, reciproc, că argumentele independente și greutatea proprie a acestei datări confirmă, la rîndul lor, poziția mai ridicată a „cercului vest-pomeranian” pe scara cronologiei relative.

Documentarea noastră privind necropolele din regiunea studiată, cu ritualurile, inventarul și structura lor specifică, este, din păcate, mai săracă. Cunoaștem totuși că în aceste necropole plane, exclusiv de incinerare, marea majoritate a mormintelor sînt în urnă cu capac (*Urnengräber*) sau variante apropiate ale acestui tip. Ceea ce le deosebește de fapt între ele este cantitatea și felul de depunere a pietrelor în raport cu urna; există

²⁹ Singurul care prezintă în chip sintetic datele despre necropole este O. Kunkel într-o lucrare care este mai curînd un album și un îndreptar bibliografic decît o sinteză arheologică: *Pommersche Urgeschichte in Bildern*, Stettin, 1931, p. 73—74, pl. 74. Foarte prețioasă publicatie a lui H. Schumann, *Urnenfriedhöfe in Pommern*, în *Baltische Studien*, 39, 1889, ne-a rămas inaccesibilă.

³⁰ R. Hachmann, *op. cit.*, p. 147: „Eggers «Westpommerscher Formenkreis» ... ist zwar als «Formenkreis» sichtbar, lässt sich jedoch noch nicht klar als Kulturgruppe mit bestimmten, Grab- und Beigabensitten erfassen”.

³¹ H. J. Eggers, *Das Gräberfeld...*, p. 19.

³² G. Schwantes, *op. cit.*, p. 358. Împrejurarea că ceramica din Pomerania anterioară are pronunțate trăsături de stil Ripdorf (și chiar Jastorf b) pledează după opinia savanților german pentru o asemenea încadrare cronologică.

³³ R. Hachmann, *op. cit.*, p. 149 și 162—165, tabelul fig. 53—54. Prin „jüngere vorrömische Eisenzeit” Hachmann înțelege perioada Latène III pe care o datează între anii 120—0. Pentru Germania de nord el deosebește cinci faze (A—E) ale acestei perioade.

astfel urne incluse într-un pachet de pietre (*Steinpackung*), altele acoperite cu un pavaaj (*Steinpflaster*) și, în sfârșit, o a treia categorie de urne în a căror groapă pietrele sînt depuse distanțat, la adîncimi diferite³⁴. În faza tîrzie a acestor necropole și pe măsură ce ne îndreptăm spre răsărit devin ceva mai puțin rare mormintele în urnă cu depunerea separată a cenușii și cărbunilor din rug (*Brandschüttungsgräber*), precum și mormintele de incinerare în groapă (*Brandgrubengräber*), tipuri atît de caracteristice pentru populațiile numite „est-germanice”³⁵.

Datorită însă atît poziției sale geografice, cît și ansamblului de elemente de civilizație materială și spirituală din care este alcătuită, grupa culturală din Pomerania anterioară a fost definită de către cercetătorii săi, în chip direct sau implicit, ca „vest-germanică”³⁶. Prin această determinare trebuie astăzi înțeles că grupa amintită, în unitatea și structura sa, ca și ceramica, inventarul metalic, ritualurile funerare specifice luate separat își găsesc analogii consistente nu la est de Oder, ci la apus de acest fluviu, în mediul civilizației Jastorf³⁷.

Cunoscînd și înțelegînd astfel „cercul vest-pomeranian” de cultură, se pune problema de a ști în ce măsură mediul cultural de la Ghelăiești și, în general, descoperirile din aria culturii Poienești—Lukașevka confirmă presupunerea că și din aria de viațuire a „fibulei pomeraniene” au pornit spre ținuturile pontice grupe de populație germanică. Pentru a răspunde la această întrebare, și pentru a ne justifica afirmația după care așezarea de la Ghelăiești corespunde, ca timp și mediu cultural, fibulei în discuție, este necesar să facem o prezentare sumară a materialului descoperit întîmplător (în cărămidărie), la suprafață, și cu ocazia micului sondaj întreprins aici în toamna anului 1968. Puținătatea materialului — în exclusivitate ceramic — de care dispunem face însă ca rezultatele preliminare ale analizei sale și, respectiv, concluziile pe care le vom trage pe acest temei să fie condiționate de viitoarele săpături și cercetări.

Fragmentele de olărie provenind din unicul strat de cultură al așezării de la Ghelăiești pot fi clasificate după modelul „clasic” în ceramică fină și grosieră, cea din urmă predominînd din punctul de vedere al cantității și al varietății formelor.

Ceramica fină este reprezentată numai prin forma de strachină (castron) cu fund relativ mic, pîntec larg, umeri rotunjiți și buza scurtă, îngroșată și fațetată, răsfrîntă spre exterior (fig. 7/1—9). Uneori vasele amintite poartă torți în forma literei X (fig. 7/9). Pasta acestor vase conține cioburi și scoică foarte mărunt pisate. Suprafața, acoperită cu o angobă fină, este lustruită cu aceeași grijă și îndemîinare ce caracterizează modelarea formei. Arderea, cînd oxidantă, cînd reducătoare, este de asemenea îngrijită, de bună calitate, uniformă.

³⁴ O. Kunkel, *op. cit.*, p. 73. Pe planșa 74 sînt ilustrate astfel de tipuri de morminte de la Netzeband, distr. Greifswald.

³⁵ O. Kunkel, *op. cit.*, p. 74.

³⁶ Eggers (*Die vorrömische und römische Eisenzeit...*, p. 304) o califică direct: „eine westgermanische Sonderkultur”, în timp ce Kunkel (*op. cit.*, p. 74) se mulțumește să determine ca vest-germanică ceramica acestei grupe, subliniind totala ei deosebire față de ceramica culturii pomeraniene.

³⁷ Schwantes (*op. cit.*, p. 358) tratează fără ezitare grupa vest-pomeraniană drept o grupă locală a culturii Jastorf (Ripdorf).

Ceramica grosieră trădează mult mai puțin scrupul în alegerea pastei, modelare, finisare și ardere. Granulația mare a cioburilor pisate din pastă este vizibilă, în lipsa angobei și a încercărilor de netezire la suprafața pereților vasului. Există chiar o specie pentru care aspectul grunțuros al suprafeței are un sens ornamental și se obține intenționat prin barbotinare (fig. 7/21). În unele cazuri cioburile pisate au fost înlo

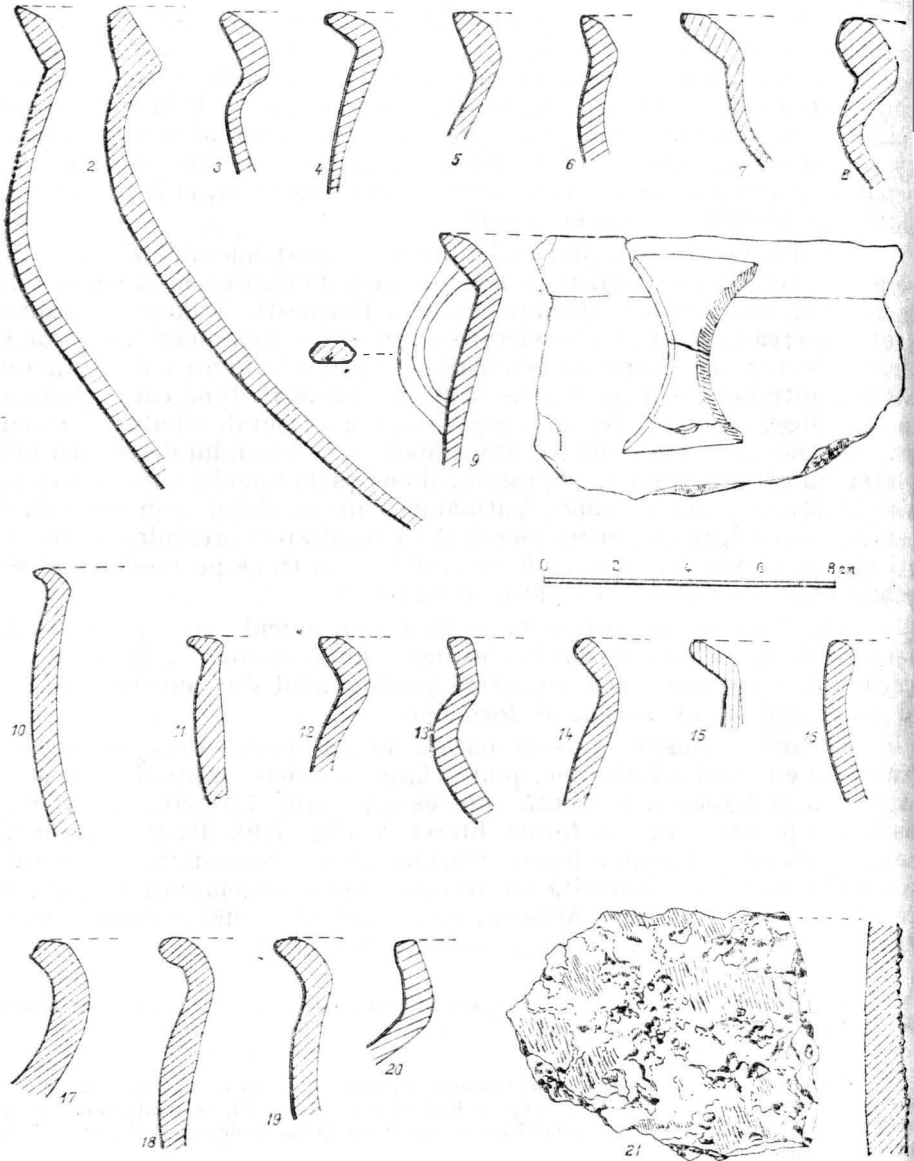


Fig. 7. — Ceramică germanică de la Ghelăiești (1/2 mărime naturală).

cuite, ca degresant, cu nisip. Vasele sînt în general de dimensiuni mari, modelate în grabă, fără precizie. Arderea este neuniformă de la o șarjă la alta (există vase arse slab, de consistența cretei și altele deja ușor vitrificate), dar și pe același vas, de la o parte la alta, așa cum o dovedesc petele de culoare diferită. Acestei categorii îi aparțin oalele mijlocii cu profil în S (fig. 7/18—19) și cele mari cu corp oval și buza arcuită spre exterior (fig. 7/17, 20), străchinile cu profil în S a căror buză este răsfrîntă în unghi (fig. 7/15) sau prin curbură (fig. 7/12—14), borcanul cu corpul puțin bombat și buza răsfrîntă (fig. 7/10—11) etc. La multe exemplare, chiar la vasele mari, se observă tendințe rudimentare de îngroșare și fațetare a buzei, reflex al modei atît de caracteristice pentru ceramica fină (fig. 7/17).

În sfîrșit, o a treia și ultimă categorie ceramică o reprezintă puținele fragmente, atipice din punct de vedere al formei, de amfore grecești. Pasta lor, de culoare gălbuie sau cărămizie, conține uneori grăunțe vizibile de nisip maroniu. Puținătatea și caracterul atipic al fragmentelor de amforă fac deocamdată nesigură identificarea centrului de producție și a vîrstei lor. Fără a fi lipsită de importanță, oricum această identificare are o valoare secundară în discuția noastră, pentru care principalul constă acum în a defini, pe baza ceramicii, mediul etno-cultural de la Ghelăiești.

Din punct de vedere strict cultural, așezarea noastră poate fi atribuită, de la prima vedere, grupei (culturii) Poienești-Lukașevka, în ciuda faptului sau tocmai pentru că conținutul acestei grupe este destul de vag cunoscut și destul de ambiguu prezentat în studiile mai mult sau mai puțin recent apărute la noi și în U.R.S.S. Limitîndu-ne la domeniul ceramicii, atît de abundente în așezări, domeniu în care încercările de tipologie nu sînt rare, vom observa că gruparea vaselor în categorii nu s-a făcut după criterii unitare, că au fost ignorate analogii de semnificație majoră sau că atunci chiar cînd aceste analogii au fost găsite interpretarea lor nu a fost dusă pînă la ultima consecință. Materialul de la Ghelăiești este momentan mult prea puțin pentru a întemeia pe el un studiu despre ceramica de tip Poienești-Lukașevka; totuși el ne prilejuiește unele observații de a căror valabilitate mai generală sîntem convinși.

Prima constatare este aceea că olăria geto-dacă reprezintă printre fragmentele ceramice descoperite la Ghelăiești un procentaj foarte mic. Prin forma lor — analiza singură a pastei fiind, după părerea noastră, insuficientă — numai două cioburi pot fi considerate cu siguranță autohtone. În afara fragmentului ornamentat cu brîu alveolat (fig. 8/1) avem în vedere o bucată din fundul și partea inferioară, cu locul de articulare a torții, de la o ceașcă tronconică-cătuie (fig. 8/2).

Nu numai prin excludere, dar și pe baza analogiilor, care după cum vom vedea există, restul, marea majoritate a ceramicii trebuie atribuită componentei dominante germanice din grupa (cultura) Poienești-Lukașevka. Afirmația noastră vine în contradicție cu opinia încetățenită în literatura românească și pînă de curînd și în literatura sovietică, după care numai vasele negre lustruite de felul celor găsite la Poienești și în special cele cu buza fațetată și cu torți în X pot fi socotite de origine străină mediului local. Deși nu a fost teoretizată, această opinie își găsește re-

flectarea în majoritatea studiilor, în care numai vasele mai sus descrise sînt calificate ca fiind „bastarne”, iar restul ceramicii este considerată autohtonă³⁸. De acord că aceste tipuri sînt cele mai frapante, mai caracteristice pentru elementul alogen — adăugînd chiar că fațetarea buzei și toarta în X sînt elemente care indică originea lor imediat est-germanică³⁹.

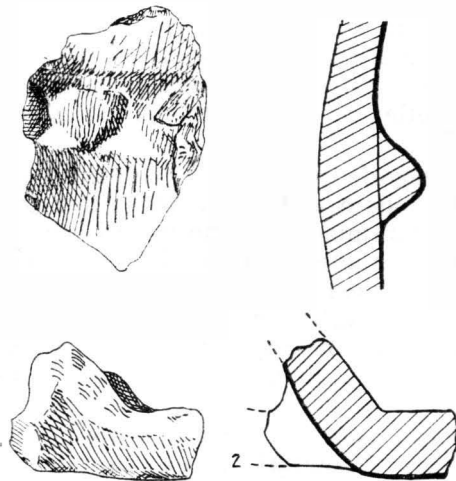


Fig. 8. — Fragmente dacice de la Ghelăiești (aprox. 2/3 mărime naturală).

trebuie totuși să procedăm la o reconsiderare de ansamblu a atribuirii etno-culturale a ceramicii aflate în așezările de tip Poienești-Lukașevka.

Pentru a nu devia prea mult de la scopul studiului de față, ne vom mulțumi cu această ocazie să insistăm pentru repunerea în drepturi — în sensul originii sale germanice — a ceramicii barbotinate, considerată încă de unii cercetători, fără nici un temei, ca aparținînd olăriei autohtone geto-dace⁴⁰. Această specie a fost răspîndită de la un capăt

³⁸ În acest chip au fost publicate și interpretate materialele de la Lunca Ciurei, în raportul preliminar, *Șantierul arheologic Trușești*, în *SCIV*, VI, 1955, 1–2, p. 184–186 și de la Lukașevka II, cf. G. V. Fedorov, *Население Прутско—Днестровского междуручья в I тысячелетии н. э.*, în *MIA*, 89, 1960, p. 17–20, 37–40, 240–246, și M. A. Romanovskaia, *Селище Лукашевка II*, în *SA*, 3, 1962, p. 294–297. De la Lukașevka II de altfel au fost publicate mai multe vase hallstattiene drept getice aparținînd așezării „bastarne” (*MIA*, 89, p. 311, pl. 4 a/2). Opțiua pe care o discutăm aici este foarte evidentă în studiul semnat de Silvia Teodor, *Contribuții la cunoașterea ceramicii din secolele III–II î.e.n. din Moldova*, în *SCIV*, 18, 1967, 1, p. 25–43, unde sub numele de „tipul Lunca Ciurei” este unită și definită ca locală toată ceramica din așezări cu excepția vaselor negre fațetate.

³⁹ J. Kostrzewski, *Die ostgermanische Kultur der Spätlatènezeit*, vol. I, 1919, p. 187. Culoarea, deci și arderea ceramicii fațetate au o importanță mai mică în această discuție. Arderea la roșu sau în alte nuanțe poate reprezenta o particularitate locală sau cronologică, dar fiind vorba de aceeași pastă, formă și tehnică nu credem că este nevoie să se constituie categorii aparte care să fie explicate prin influența bastarnă asupra olăriei geto-dace (cf. S. Teodor, *op. cit.*, p. 42).

⁴⁰ S. Teodor (*op. cit.*, p. 32) caută analogii pentru vasele barbotinate la Ciumești și Morești. Deși cunoaște analogiile adevărate ale ceramicii barbotinate, M. A. Romanovskaia consideră așezarea de la Brănești (R. S. S. Moldovenească), unde această specie este bine reprezentată, ca aparținînd seriei de monumente getice în care elementul bastarnic, reprezentat prin ceramica fațetată, ar fi în minoritate, *op. cit.*, p. 297, precum și *Раскопки в Бранештах в 1962 г.*, în *KS*, 102, 1964, p. 40–42 și fig. 14.

la altul al lumii germanice, începînd din bronzul recent nordic⁴¹ și durînd pînă în vremea romană. Pe măsura expansiunii germanice Latene spre sud-est, ceramica barbotinată a fost vehiculată de purtătorii culturii pomeraniene și apoi de cei ai culturilor Poienești-Lukașevka și Zarubinți pînă în spațiul dintre Carpați și Nipru⁴².

Aceeași origine germanică trebuie să aibă, credem, oala și strachina cu profil în S, oalele mari cu buza fațetată, borcanul cu buza scurtă, răsfrîntă etc., a căror origine mediul local geto-dac anterior și sincron nu o poate explica. O analiză în acest spirit a întregului repertoriu de forme ceramice din cultura Poienești-Lukașevka va permite o mai justă, mai apropiată de realitate, evaluare a rolului jucat de „bastarni” în geneza și evoluția acestei culturi. Ceramica „bastarnică” nu va mai reprezenta în așezări procentajul aproape neglijabil de 10–15%⁴³ și tot astfel unele dintre cele mai curate complexe germanice de olărie nu vor mai putea fi socotite drept getice sau, cel mult, getice de influență „bastarnă”⁴⁴.

Discuția asupra ceramicii de la Ghelăiești are rolul de a demonstra că „fibula pomeraniană” a fost descoperită într-un mediu cultural esențialmente germanic. Fragmentul de cățuie descris mai sus, fără a pune în dubiu cîtuși de puțin această concluzie, are valoarea unui element de datare care ne indică cel mai devreme secolul I î.e.n., cu alte cuvinte, tocmai perioada din care datează fibula în discuție. Determinarea etno-culturală a mediului de descoperire de la Ghelăiești rămîne după cum se vede prea generală, datorită atît lipsei inventarului metalic, cît și puținelor posibilități pe care le avem momentan de a compara materialul ceramic de aici cu cel din „cercul vest-pomeranian”.

Cu toate acestea, argumente care să vorbească în favoarea unei mișcări de populație din regiunile litorale dintre gura Elbei și cea a Vistulei, incluzînd deci și Pomerania anterioară, există. Pînă nu demult, pe baza acelor cu aripioare (*Flügeladeln*) descoperite la Nemčice (Moravia) și Gáva (Ungaria) se credea că grupuri de populație din aceste regiuni au participat numai la mișcările germanice Latene îndreptate spre Dunărea mijlocie⁴⁵. Elemente mai recent intrate în discuție arată

⁴¹ E. Petersen, *Die Bastarnen und Skiren*, în H. Reinert, *Vorgeschichte der deutschen Stämme*, III, 1940, p. 896 și 912. Ceramica barbotinată există și în cultura lusaciană (Lautsitz) al cărui etnic constituie însă o problemă încă deschisă.

⁴² Cf. E. Petersen, *Die frühgermanische Kultur in Ostdeutschland und Polen*, Berlin, 1929, p. 45, St. Nosek, *Kultura grobów skrzynekowych i podkloszowych w Polsce południowo-zachodniej*, Cracovia, 1946, p. 135–136, D. M. Macinski, *К вопросу о происхождении зарубиной культуры*, în *КС*, 107, 1966, p. 4 și 8.

⁴³ La Lukașevka II ceramica neagră fațetată reprezintă în medie 10–12% din totalul olăriei descoperite. Ceramica descoperită aici în 1958 a fost clasată de G. B. Fedorov (*op. cit.*, p. 246) astfel: 3 285 fragmente getice, 306 „bastarne” și 211 de import. Dacă cioburile barbotinate pe care Fedorov le menționează expres ar reprezenta numai o pătrime din „ceramica getică”, ponderea elementului germanic ar fi alta. Procentajul propus de noi nu este exagerat din moment ce la Brănești raportul dintre cioburile barbotinate și cele nedede este aproape egal (informație de la M. A. Romanovskaia, Moscova, sept. 1967).

⁴⁴ Avem în vedere materialul de la Șorogari pe care S. Teodor (*op. cit.*, p. 42) crede că poate observa influența bastarnică în ceramica getică, dar care, după noi, reprezintă unul dintre complexele germanice cele mai puțin contaminate de mediul local. Vasele sau fragmentele barbotinate ilustrate de S. Teodor la fig. 2/3 și 7/1,3 au, evident, tot atît de puțin comun cu ceramica getică pe cît au buzele fațetate de la fig. 5/5–7.

⁴⁵ E. Petersen, *Zu den frühesten Wanderungen der Westgermanen*, în *Mannus*, 24, 1932, p. 168–173.

însă că și migrațiile spre ținuturile pontice au absorbit elemente din spațiul mai sus delimitat. De aici, mai precis din zona gurilor Oderului își trage originea, fără îndoială, oala cu patru urechiușe descoperită în mormîntul de incinerare de la Kruglik (reg. Cernăuți)⁴⁶. Ea poate să provină atît din grupa Oksywia (Oxhöft) din nord-vestul Poloniei⁴⁷, cît și din Pomerania anterioară⁴⁸; în favoarea celei dintii posibilități pledează însă în plus tipul de înmormîntare (probabil *Brandgrubengrab*) caracteristic ariei est-germanice. O fibulă de tip Zarubinți, pentru care cea mai apropiată analogie este cea de la Lukașevka II și care a fost descoperită cu peste opt decenii în urmă la Holte, în nordul Germaniei, poate și trebuie să fie interpretată drept un reflex al legăturilor neinterupte dintre populația plecată și cea rămasă în patria sa, drept o dovadă a circulației și în sens invers migrației a unor bunuri culturale caracteristice. O astfel de interpretare ne arată că și de la gura Elbei au plecat grupuri germanice spre spațiul cuprins între Carpați și Nipru⁴⁹.

În sfîrșit, alături de datele arheologice discutate aici, pot fi aduse unele informații ale izvoarelor antice care au fost deja ingenios și destul de convingător exploatate în literatura mai veche pentru a dovedi participarea la migrația „bastarnică est-germanică” a unor grupuri de populație „vest-germanică”⁵⁰. Este vorba de identificarea, foarte probabilă după noi, a sidonilor — unul dintre cele trei triburi bastarne menționate de Strabo — cu s(e)idinii, pe care, mai tîrziu, Ptolemeu îi placează la apus de cursul inferior al Oderului (Viadua), identificare ce ne duce către acela dintre punctele de plecare a migrației germanice Latène, pe care l-am stabilit pe baza descoperirii de la Ghelăiești. Mai mult decît atît, pornind de la informația lui Ptolemeu despre existența în regiunea de localizare a s(e)idinilor a unui „oraș” numit Skirion putem accepta, după E. Petersen, ca între sidoni-s(e)idini și sciri să fie pus semnul identității⁵¹. Această ipoteză merită să fie reținută cu atît mai mult, cu cît astăzi unicei mențiuni din decretul olbian pentru Protogenes i s-au adăugat, prin descoperirea pe teritoriul Moldovei a unor coliere în formă de coroană (*Kronenhalsringe*), foarte prețioase probe arheologice ale prezenței scirilor în spațiul de la răsărit de Carpați în secolele III—I î.e.n.⁵² (fig. 6).

⁴⁶ B. A. Timoșciuk, I. S. Vinokur, *Памятники эпохи полей погребений на Буковини*, în *KS*, 90, 1962, p. 76 și urm. Descrierea și desenele publicate nu sînt suficient de clare nici în privința condițiilor de găsire, nici în cea a tipologiei inventarului. Mormîntul (groapa de 2 x 1,3 m) pare mai curînd a fi un „Brandgrubengrab” decît un „Urnengrab”. Fibula deteriorată, ar putea fi de tip B Kostrzewski.

⁴⁷ D. M. Macinski, *Археологические памятники у села Круглик и проблемы зарубинцевкой культуры*, în *Тези доповіді подільської історико-краєзнавчої конференції*, Hmelnițki, 1965, p. 71—72.

⁴⁸ Vase cu patru torți-urechi s-au găsit la Netzeband, cf. O. Kunkel, *op. cit.*, pl. 74/50.

⁴⁹ K. Tackenberg, *Eine Fibel südrussischer Form mit Mittellatèneschema von der Elbmündung*, în *Die Kunde*, N.F., 14, 1963, p. 169—171.

⁵⁰ E. Petersen, *Die Bastarnen...*, p. 925; cf. și Sepp Kaufmann, *op. cit.*, p. 83.

⁵¹ E. Petersen, *loc. cit.*, cf. și G. Schütte, *Ptolemy's Maps of Northern Europe*, 1917 p. 17, 103.

⁵² M. Babeș, I. Untaru, *Der früheste latènezeitliche germanische Fund aus der Moldau (Der Kronenhalsring von Davideni)*, în *Dacia*, N.S., XIII, 1969 (în pregătire); cf. și E. Coman, *O piesă de podoabă germanică descoperită în județul Neamț*, în *SCIV*, 19, 1968, 3, p. 527—530.



După cum se vede, în ciuda aparențelor și a așteptărilor, o descoperire mărunță cum este „fibula pomeraniană” de la Ghelăiești a avut darul de a aduce în discuție nu numai probleme ce o priveau direct (tipologie, cronologie), dar și numeroase și importante aspecte de ordin arheologic și istoric ale migrației germanice Latène de la răsărit de Carpați. Unele dintre aceste probleme își găsesc, pe baza fibulei noastre, sugestii de rezolvare, rezolvări parțiale sau chiar încheieri destul de convingătoare. Ne vom opri în acest punct încercând să sistematizăm și să concentrăm concluziile cu o mai mare valoare de generalitate ale studiului nostru :

1. La migrația al cărei rezultat îl constituie apariția grupei culturale Poienești-Lukașevka au participat și grupe de populație originare din Pomerania anterioară. Întrucât există elemente care ne permit să avem în vedere, în acest sens, întreaga zonă litorală dintre gura Elbei și gura Oderului, putem afirma că aria de origine a acestei grupe așa cum a fost ea delimitată, pe rînd, de R. Vulpe⁵³, R. Hachmann⁵⁴, K. Tackenberg⁵⁵ și D. M. Macinski⁵⁶, poate și trebuie simțitor lărgită.

2. Data relativ tîrzie a fibulei de la Ghelăiești (prima jumătate a secolului I î.e.n.) ca și împrejurarea că această piesă nu a putut fi produsă decît în aria îndepărtată a „cercului vest-pomeranian” dovedesc că sosirea grupelor germanice de populație a durat pînă tîrziu, în ajunul expansiunii geto-dace din vremea lui Burebista. Migrația „bastarnă” a fost deci o mișcare de lungă durată, continuă sau în valuri, ale cărei date extreme pot fi astăzi stabilite nu numai pe baza izvoarelor scrise, dar și pe aceea a unor descoperiri germanice certe : colierul de la Davideni pentru data de început⁵⁷ și fibula de la Ghelăiești pentru faza finală.

3. Avînd în vedere atît aria de pornire, acum mai bine delimitată, cît și desfășurarea îndelungată a migrației „bastarne”, devine necesar să se renunțe la ideea după care cauza acestei migrații ar fi constituit-o „presiunea celtică”⁵⁸, care față de lumea germanică a avut, temporal și spațial, un caracter limitat. Cauza fenomenului în discuție este internă acestei lumi și ea s-a manifestat prin debordarea continuă pe continent a triburilor germanice din rezervorul lor nordic⁵⁹.

4. Analiza materialului arheologic ne poate da sugestii privind compoziția etno-tribală a masei de populație pe care autorii antici au cunoscut-o sub numele generic al bastarnilor. Împrejurarea că aria de origine a „fibulei pomeraniene” corespunde localizării s(e)idinelor lui Ptolemeu (ce pot fi socotiți drept sidonii bastarni sau scirii, rămași în patria lor) este, după părerea noastră, mai mult decît o simplă coin-

⁵³ R. Vulpe, *Le problème des Bastarnes à la lumière des découvertes archéologiques en Moldavie*, în *Nouvelles études d'histoire*, I, 1955, p. 107.

⁵⁴ R. Hachmann, *Jastorf-Funde ausserhalb der Jastorf Kultur*, în *Die Kunde*, N.F., 8, 1957, 1-2, p. 87-88.

⁵⁵ K. Tackenberg, *Zu den Funden von Lukaschevka...*, p. 413-414.

⁵⁶ D. M. Macinski, *К вопросу о датировке, происхождении...*, p. 93-94.

⁵⁷ Pe baza schemei tipologice în general acceptate, am datat colierul de la Davideni la jumătatea Latène-ului mijlociu, către anul 200 î.e.n. M. Babeș, I. Untaru, *op. cit.*

⁵⁸ R. Vulpe, *op. cit.*, p. 112.

⁵⁹ Cf. M. Jahn, *Die Wandalen*, în H. Reinert, *Vorgeschichte der deutschen Stämme*, III, p. 962-964.

cidentă pe care se poate baza o interpretare speculativă. Este doar unul dintre primele cazuri în care lumini convergent aruncate de izvoarele scrise și datele arheologice au permis să se izoleze un element etno-cultural component al fenomenului bastarnic: sciro-sidonii de origine și cultură vest-germanică.

În lumina acestor concluzii, noțiunea de „bastarni”, nuanța obiectiv-condițională pe care această noțiune trebuie să o poarte în interpretarea istorico-arheologică pot căpăta contururi tot mai clare. Prin bastarni nu vom mai înțelege neapărat un trib care a migrat dintr-o zonă restrânsă, la o dată anumită și care intrând în scena istorică și-a făcut cunoscut numele lumii greco-romane — deși, fără îndoială, un asemenea trib a existat. Noi trebuie să înțelegem prin bastarni întreaga populație germanică care, pornind din ținuturi diferite ale patriei sale inițiale și la momente diferite, a migrat în spațiul de la răsărit de Carpați unde a constituit, pentru mai multe veacuri la rând, unul dintre cele mai importante elemente etnice, culturale și politice. Noțiunea de bastarni este așadar condiționată nu mai de conținutul său obiectiv, ci și de stadiul de cercetare al problemei, de convențiile la care trebuie să apelăm pentru a evita confuziile și pentru a adânci efortul nostru de cunoaștere istorică.

NOUVELLES DONNÉES CONCERNANT L'ARCHÉOLOGIE ET L'HISTOIRE DES BASTARNES (UNE «FIBULE POMÉRANIENNE» DÉCOUVERTE EN ROUMANIE)

RÉSUMÉ

La migration bastarne à l'est des Carpates représente l'entrée des Germains dans la scène historique. Aux témoignages des sources écrites concernant les Bastarnes (voir note 1) se joignent, dans une quantité toujours accrue, les documents archéologiques qui reflètent fidèlement l'arrivée et l'établissement, dans cet espace, des groupes de population germanique originaires de l'Europe nord-centrale (voir notes 19, 21, 53 et 54). A cette catégorie de documents appartient aussi la fibule fragmentaire en bronze (fig. 1) découverte fortuitement à Ghelăiești (dép. de Neamț), dans une station qui, à en juger d'après la céramique (fig. 7), se rapporte à la civilisation (groupe) de Poieniști-Loukaschewka.

Notre pièce se rattache à la série des «fibules poméraniennes» (pomersche Fibeln) dont l'aire de diffusion, bien délimitée, comprend le Mecklenbourg de l'ouest, la Poméranie occidentale (antérieure) et l'île de Rügen (fig. 6). En prenant pour point de départ l'étude plus ancienne de H.J. Eggers (voir note 9), l'auteur propose un nouveau schéma d'évolution, respectivement une classification plus élastique et dynamique des dites fibules (tableau fig. 5). La pièce de Ghelăiești appartient au type récent (Mölln-Medow, voir fig. 4/3—5) et doit être datée de la première moitié du I^{er} siècle av.n.è. en raison de la chronologie propre de ces fibules et des circonstances de sa découverte, à savoir que les monuments germaniques du Latène de Moldavie ne peuvent être datées qu'avant l'époque d'expansion maximale connue par les Gètes et les Daces sous Burébista (vers le milieu du I^{er} siècle av.n.è.).

Il n'y a pas de raison de croire que cette typique antiquité germanique, trouvée à environ 1200 km de la plus proche pièce analogue, eût été fabriquée en Moldavie ou bien qu'elle y soit arrivée par voie d'échange. Selon l'auteur, la fibule de Ghelăiești prouve que des groupes de population originaires de la Poméranie occidentale ont pris part à la migration «bastarne» vers les régions est-carpatiques. Une autre preuve en ce sens, est que l'aire initiale de la «fibule poméranienne» était habitée, selon Ptolémée, par les «S(e)idinoi» qui peuvent être identifiés aux «Sidones» bastarnes de Strabon et aux Skires dont fait mention le décret oblien en honneur de Protogène (voir note 50).

La migration «bastarne» représente la résultante de plusieurs mouvements qui ont commencé au III^e siècle av.n.è. et qui ont duré jusqu'au I^{er} siècle av.n.è. Du point de vue archéologique ces dates sont confirmées d'un côté par le «Kronenhalsring» de Davideni, dép. de Neamț (fin du III^e siècle av.n.è., voir notes 52 et 57) et de l'autre par la fibule de Ghelăiești.

En conclusion l'auteur apprécie comme entièrement justifiée l'idée de concevoir les Bastarnes comme une masse germanique hétérogène émigrant, au fur et à mesure, des diverses régions de sa «patrie» originaire vers les contrées de la mer Noire et du Bas-Danube, où elle a joué, plusieurs siècles durant, un important rôle historique.

LÉGENDE DE FIGURES

Fig. 1. — La fibule de Ghelăiești (aprox. 2/3 grandeur naturelle).

Fig. 2. — «Fibules poméranienes» de type ancien: 1, Turloff; 2, Raduhn (tombe n^o 9); 3, Neuburg; de transition vers le type moyen: 4, Samtens; 5, Raduhn (tombe n^o 7b) (d'après H. J. Eggers; toutes les pièces 1/2 grandeur naturelle).

Fig. 3. — «Fibule poméranienne» de type moyen de Netzeband (d'après H. J. Eggers; 1/4 grandeur naturelle).

Fig. 4. — «Fibules poméranienes» de transition vers le type récent: 1, Grischow; 2, Pöglitz; de type récent: 3, Mölln-Medow; 4, Rügen (Musée de Berlin); 5, Gr. Methling (d'après H. J. Eggers; 1/2 grandeur naturelle).

Fig. 5. — Schéma d'évolution de la «fibule poméranienne» (les rectangles hachurés représentent chacun une fibule d'un type déterminé).

Fig. 6. — Diffusion des «fibules poméranienes».

Fig. 7. — Céramique germanique de Ghelăiești (1/2 grandeur naturelle).

Fig. 8. — Fragments céramiques daces de Ghelăiești (aprox. 2/3 grandeur naturelle).

