

DOUĂ VASE DE *TERRA SIGILLATA* DESCOPERITE LA BISERICUȚA — GARVĂN

Săpăturile pe care le executăm în așezarea romano-bizantină de la Bisericuța, satul Garvăn (raionul Măcin) au dus la descoperirea urmelor unei așezări rurale, anterioară fortăreței romane din sec. IV e.n. În adevăr, cu prilejul unor sondaje executate în incinta cetății, sau în afara acesteia, cu scopul de a ne informa asupra succesiunii depunerilor arheologice, s-au descoperit numeroase resturi ceramice, aparținând epocii premergătoare zidirii cetății. Unele din aceste descoperiri au fost înregistrate sumar în rapoartele noastre preliminare¹. Mai pe larg s-a prezentat însă numai inventarul unei părți dintr-o locuință, singura descoperită *in situ*, în secțiunea S 1, datată printr-o monedă în vremea lui Antoninus Pius². Sondajele executate după publicarea inventarului din această locuință au îmbogățit simțitor cunoștințele noastre asupra ceramicii stratului la care ne referim. Secțiunea S 4, executată în anii 1956 și 1957 în terenul aflat la vest de incinta cetății, ne-a dat îndeosebi o mare cantitate de material ceramic, reprezentat prin următoarele categorii de produse:

a) ceramică comună de tip roman, b) olărie de tradiție și de factură locală, în care predomină urna ornamentată cu briu alveolat și cu butoni, c) ceramică de lux reprezentată prin numeroase fragmente de vase fine, executate într-o pastă roșie sau gălbuie cu glazură fină, într-o tehnică excelentă. Ultima categorie cuprinde atât ceramică neornamentată, cât și speciile împodobite, fie cu ornamente executate cu roțița dințată, fie cu motive florale în relief — în tehnica barbotinei —, fie cu scene în relief, aparținând categoriei de vase mulate.

O prezentare de ansamblu a ceramicii epocii romane de la Bisericuța (Dinogetia?) nu se poate face în momentul de față, deoarece e necesar să se lărgască mai întâi suprafața săpată și să se obțină mai multe complexe *in situ* decât avem până acum. Pentru moment ne mulțumim să reproducem

¹ Gh. Ștefan, *Dinogetia I. Risultati della prima campagna di scavi (1939)*, în *Dacia*, VII—VIII, p. 401—425.

² SCIV, IV, 1—2, 1953, p. 263 și urm.

desenele citorva cioburi din categoria ornamentelor cu barbotină (fig. 5/1—4), două mărci de atelier în formă de *solea* (fig. 7/1—2) și o lucerna cu numele lui *Cassius* (fig. 6), toate găsite în același strat cu vasul descris mai jos sub nr. 2. Considerăm necesar să prezentăm pe larg două vase de *terra sigillata*, de proveniență evident gallică, ambele aparținând categoriei de vase mulate, ținând seamă de faptul că ele reprezintă cele mai remarcabile descoperiri de pînă acum din epoca romană de la Biseriçuța.

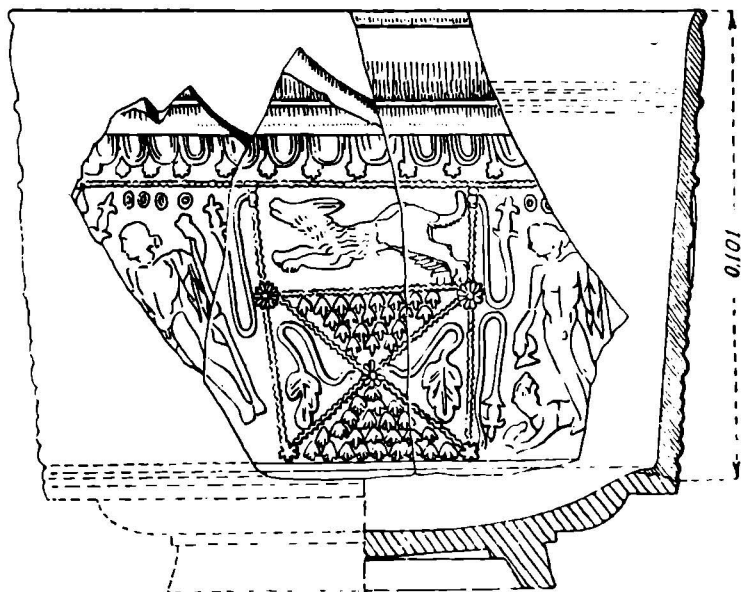


Fig. 1. — Vas fragmentar (Drag. 30).

1. Vas fragmentar, forma Dragendorff 30 = Hermet 3, descoperit în 1950 în sondajul executat în incinta cetății, sectorul de NE, suprafața A (fig. 1). Trebuie să menționăm că fragmentul a fost descoperit într-un strat de nivelare, așa încît condițiile stratigrafice inițiale nu sînt clare. Un desen a apărut în raportul preliminar al săpăturilor¹. Confecționat din pastă roșie, cu o glazură de o excelentă calitate, vasul aparține categoriei numite de Déchelette «vases moulés»². Reconstituirea formei arată că aparține unui vas cu pereții ușor oblici, apropiat de cel cilindric.

Din punctul de vedere al ornamentării, vasul se încadrează în stilul cu panouri. Decorul se compune din două panouri care se succed alternativ, separate prin linii verticale perlate. Zona decorată este limitată în partea superioară de o linie orizontală continuă, perlată, care separă decorul principal de un șir continuu de ove și bastonașe cu capetele multilobate. Dintre

¹ SCIV, II, 1, 1951, p.40, fig. 26.

² J. Déchelette, *Les vases ornés de la Gaule romaine*, Paris, 1904.

cele două panouri ale decorului principal, cel mai important reprezintă pe zeul Bacchus gol, în picioare, sprijinindu-se în stînga într-un baston, iar în dreapta ținînd un cantharos din care toarnă unei pantere, așezată la picioarele sale. Pe umărul stîng zeul poartă o hlamidă care atîrnă în jos. Patru mici cercuri așezate în șir orizontal în spațiul liber de deasupra capului lui Bacchus, fără nici o altă semnificație decît cea ornamentală, completează decorul. Aceași funcție o au cele trei peduncule înscrise în trei din cele patru unghiuri ale panoului. Motivul acestui panou este bine cunoscut atît pe produsele atelierelor din La Graufesenque¹, cit și poate în mai mare măsură, pe cele din Lezoux².

Panoul al doilea aparține tipului numit de Fr. Hermet «panneau coupé». Un asemenea panou este, în adevăr, *tăiat* în două jumătăți, în cazul nostru neegale, printr-o linie orizontală tremurîndă (tremblée) avînd la punctele de joncțiune cu cadrul panoului cite o rozetă (stea?). În registrul superior, mai mic, este înfățișat un cîine alergînd spre stînga, motiv frecvent în ceramica sigilată gallică³. Registrul inferior este împărțit în patru sectoare triunghiulare prin două diagonale, ondulate sau perlate. La punctele de întîlnire cu cadrul, ca și în centru, se află cite o rozetă sau stea. Decorul din triunghiul superior și cel inferior este identic; la fel cel din triunghiurile din dreapta și din stînga: o frunză cu vrejul ei. Și acest motiv ornamental este întîlnit des pe produsele din La Graufesenque⁴ și din Lezoux⁵.

2. Cel de-al doilea exemplar, fragmentar și el, s-a descoperit în S 4, în cel mai vechi nivel de locuire, la 5—6 m adîncime (fig. 2). Spre deosebire de exemplarul nr. 1, fragmentele acestuia din urmă au apărut într-un mediu închis, neafectat de remanierele care au deranjat în mai multe rînduri straturile mai recente. Aparține, deci, neîndoelnic celui mai vechi orizont de locuire de pe insula Bisericuța. Prin fragmentele de opaite descoperite în acest orizont — de reținut îndeosebi lucerna cu stampila CASSI (fig. 6) — ca și prin alte detalii stratigrafice — sub nivelul respectiv se află stîncă naturală — sau tipologice, acest orizont se datează în secolul II e.n., în epoca Antoninilor. De altfel și prezența unei cantități apreciabile de ceramică locală constituie o dovadă a vechimii stratului.

Vasul are forma obișnuită a unui bol Dragendorff 37 = Hermet 6, avînd înălțimea 0,13 m, iar diametrul gurii de circa 0,24 m. Decorul principal aparține stilului cu medalioane și panouri, zona decorată fiind închisă în partea superioară de o linie perlată care o separă de șiragul de ove nelipsit pe această categorie ceramică. Către fund, zona decorată este închisă de o linie simplă.

Decorul se compune din patru panouri trapezoidale de lărgimi diferite, separate prin cordițe verticale «tremblées», avînd la capete cite o rozetă. Cele patru panouri se succed în ordinea *a-b-c-d-b-a-b* etc., în așa fel încît panoul

¹ Fr. Hermet, *La Graufesenque (Condotomago)*, Paris, 1934, II, pl. 19/70.

² J. Déchelette, *op. cit.*, p. 54, nr. 302.

³ *Ibidem*, II, p. 138.

⁴ Fr. Hermet, *op. cit.*, pl. 33 și p. 57 și urm., unde se tratează pe larg problema acestui decor. Autorul îl numește «sautoir ou croix de Saint-André» și susține că este nu numai foarte grațios, dar și foarte frecvent.

⁵ J. Déchelette, *op. cit.*, p. 76, nr. 464.

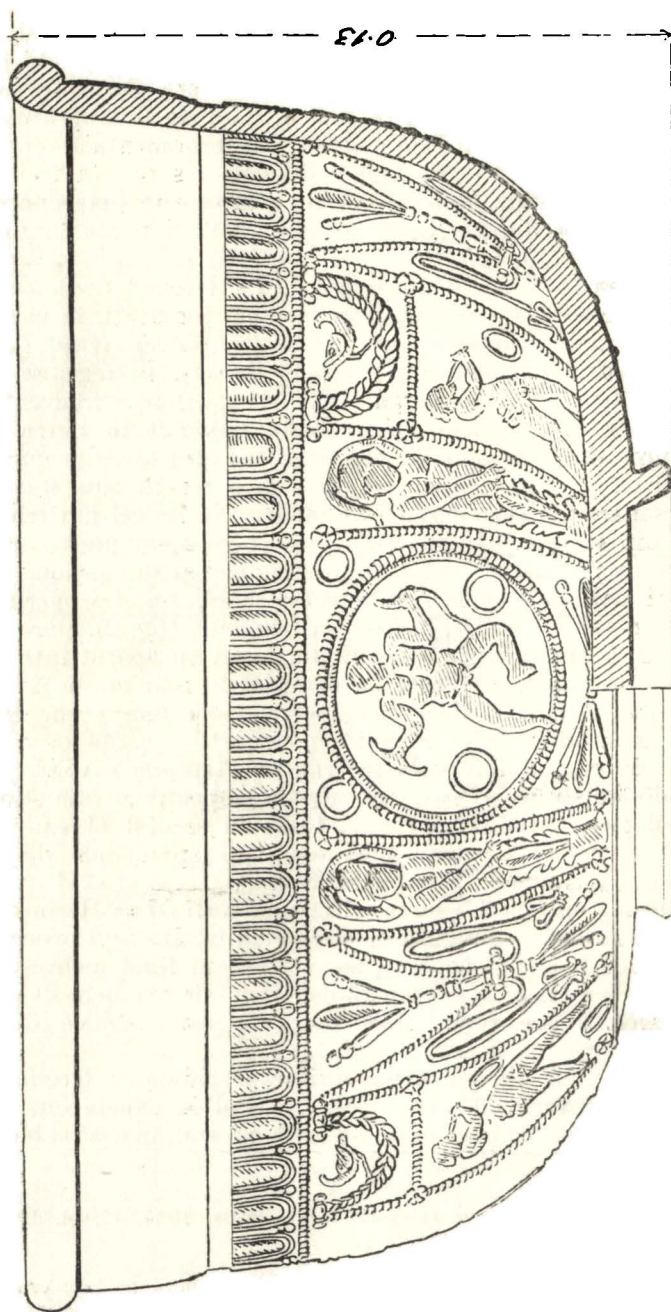


Fig. 2. — Bol terra sigillata (Drag. 37).

nr. 1 se găsește totdeauna între două panouri nr. 2 (fig. 2 și 3). Dăm în cele ce urmează descrierea fiecărui panou.

a. Locul central în acest stil de decor îl deține panoul *a*, adică panoul ocupat de medalion. De aceea și suprafața acestuia este mai mare decât celelalte. Medalionul este înrămat în două cercuri, dintre care cel exterior este perlat. Interiorul lui este ocupat de un personaj cu forme virile, ținând în fiecare mână câte un șarpe, motiv bine cunoscut pe vase ale atelierelor din Lezoux¹. Întrebarea ce s-a pus în legătură cu acest motiv este aceea dacă

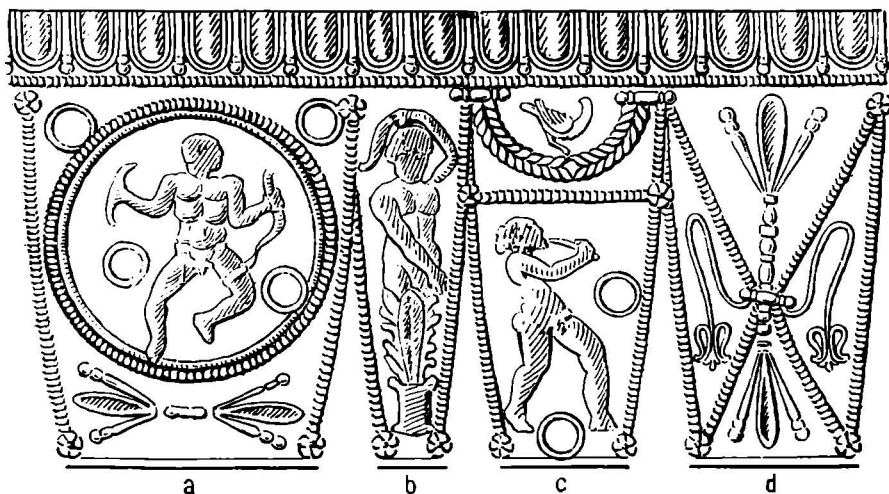


Fig. 3. — Bol *terra sigillata*. — Detaliu.

personajul înfățișat reprezintă pe Hercule-copil omorînd șerpii sau pe Laocoon în luptă cu șarpele². Cu toate că formele atletice ale personajului reprezentat nu au nimic de-a face cu formele moi și rotunde ale unui copil, inclinăm să-l identificăm cu Hercule, pe considerentul că apare limpede, cu toată reprezentarea nereușită a șerpilor pe vasul nostru, că e vorba de doi șerpi. Credem de asemenea că dacă ar reprezenta pe Laocoon, acesta ar trebui să fie încolăcit de șarpe și să aibă o altă atitudine, care să exprime suferința, iar nu atitudinea victorioasă ce apare aci.

Interesant de observat tendința modelatorului de a nu lăsa spații lipsite de ornament. Astfel, în spațiile dinafara medalionului s-a desenat câte un cerc în colțurile de sus ale panoului, iar în partea inferioară un ornament stilizat cu capete trifide, ornamente care n-au nici o legătură cu scena medalionului. Chiar și cele două cerceulețe din medalion nu se leagă de subiectul medalionului.

b. Panoul *b*, cel mai mic dintre cele patru panouri care compun decorul, este ocupat de un personaj masculin ce iese dintr-un ornament stilizat repre-

¹ J. Déchelette *op. cit.*, p. 76, nr. 464.

² Vezi discuția la Déchelette, *loc. cit.*

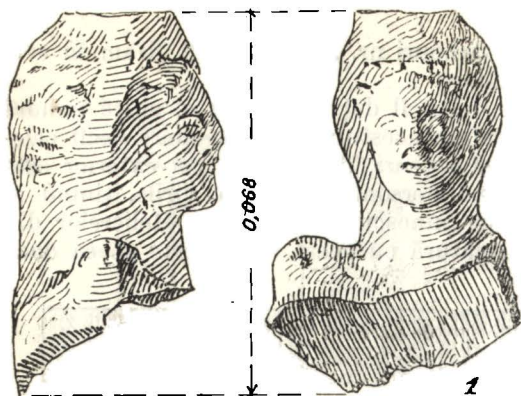


Fig. 4. — 1, fragment de figurină ;
2, minier de opaiț.

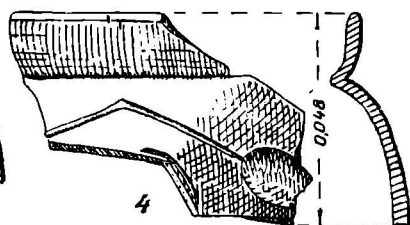
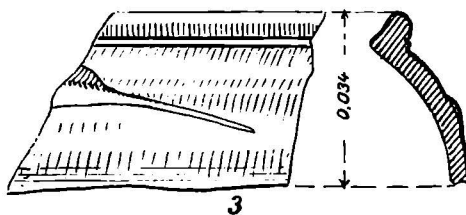
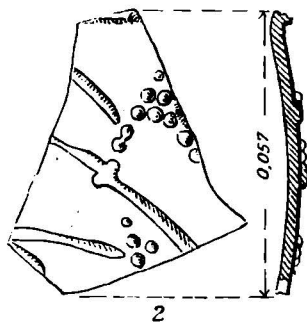
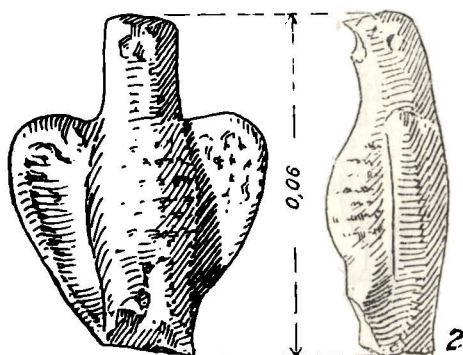


Fig. 5. — Fragmente ceramice cu ornamente în «barbotină».

zentînd foi de acant. Mina dreaptă a personajului figurat este întinsă în jos, oblic, către ornamentul floral, iar brațul stîng, întors deasupra capului, ține în mînă un obiect nedefinit, descris de J. Déchelette ca « une petite draperie enroulée »¹. Nu sîntem în măsură să identificăm personajul și să explicăm sensul gesturilor figurate. După Déchelette ar fi vorba de reprezentarea unei herme « sortant d'un fleuron à feuilles d'acanthé ». În orice caz decorul acestui panou n-are nici o legătură intimă cu subiectul medalionului pe care îl încadrează.

c. Panoul c aparține decorului numit de Fr. Hermet « panneau coupé ». El este împărțit în două registre printr-o linie orizontală perlată. Registrul superior este decorat cu o ghirlandă dublă, formînd un semimedalion, în care este reprezentată o pasăre, fie spre dreapta, fie spre stînga (fig. 2). Registrul inferior este ocupat de reprezentarea unui Silen mergînd către dreapta și cîntînd din flaut, motiv bine documentat pe *terra sigillata* galică². În spațiul liber din fața sa, ca și în partea inferioară a panoului, apare cite un cerculeț, simplu motiv auxiliar.

d. Ultimul panou (d) este împărțit în patru sectoare prin două linii ce se întretaie ca un X. Motivul ce decorează sectorul superior este identic cu cel din sectorul inferior, pare-se un motiv vegetal puternic stilizat. Sectoarele din dreapta și din stînga sînt decorate cu cite o floare cu vrej, elegant executate.

Atît ca tehnică cit și ca decor și execuție, vasul nr. 2 se încadrează în seria produselor din Lezoux, produse cunoscute atît în Gallia cit și în provinciile romane de la Dunăre sau în Britannia. Este greu să atribuim exemplarul de la Bisericuța unuia sau altuia din atelierele de la Lezoux. Un vas de stil

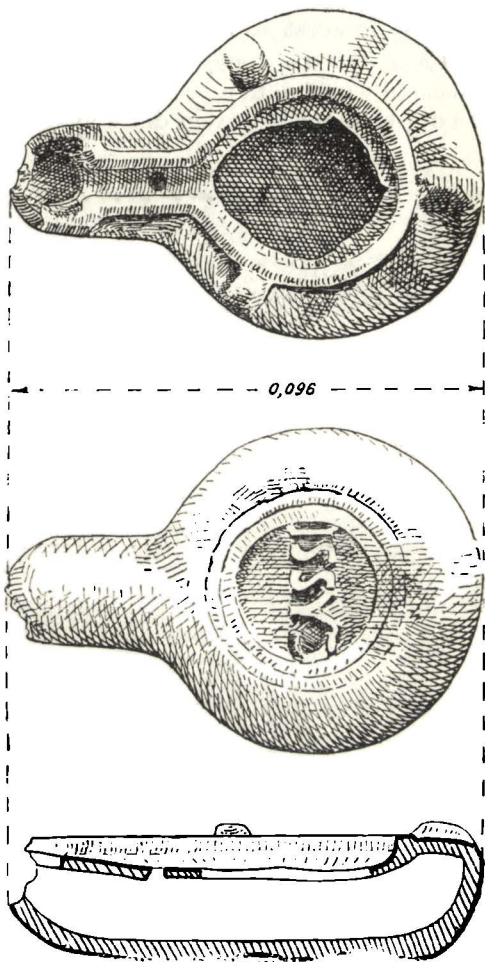


Fig. 6. — Lucerna (opait) cu stampila ÇASSI.

¹ *Op. cit.*, 2, p. 109, nr. 655.

² *Ibidem*, 2, p. 56, nr. 311.

și factură foarte apropiată celui de la Bisericuța, descoperit în Britannia¹, păstrează pe un singur panou îngust, de genul panoului nostru *b*, numele olarului Cinnamus (pus în genitiv, CINNAMI).

Sintem înclinați să atribuim atelierului acestui binecunoscut olar din secolul II și exemplarul nostru, fără să uităm, totuși, că și alți fabricanți au lucrat în acest stil.

Ceea ce este sigur, în tot cazul, este faptul că ambele vase prezentate în această scurtă notă reprezintă exemplare veritabile de ceramică de lux importată din Gallia. Ele provin din atelierele din Lezoux (Puy-de-Dôme) și aparțin

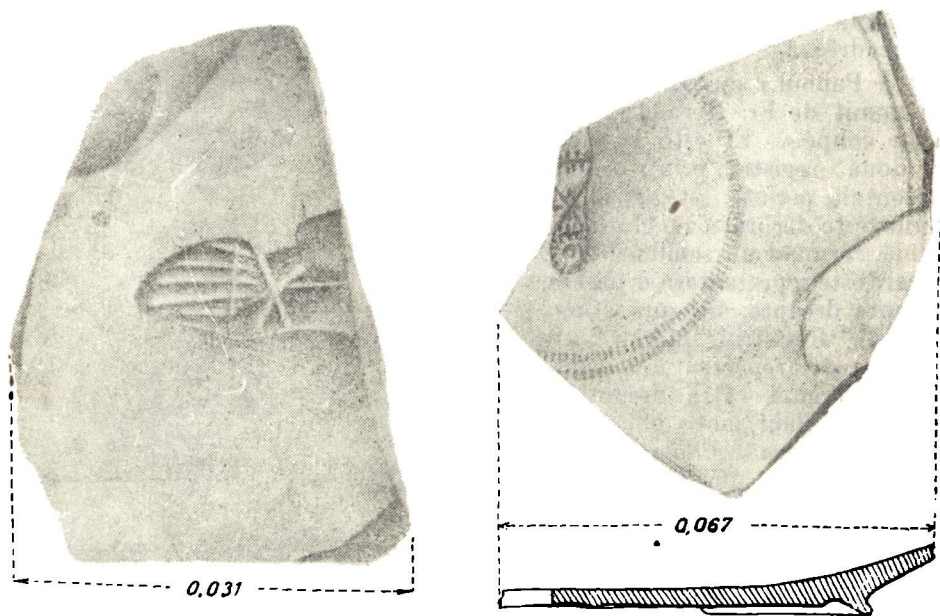


Fig. 7. — Funduri de farfurii cu stampilă în formă de *solea*.

ultimei perioade din activitatea acestui important centru de producție, adică secolului II e.n., perioadă în care forma 37 predomină și care reprezintă apogeul dezvoltării acestui centru. Mai precis încă, cea mai mare activitate a atelierelor din Lezoux coincide cu epoca de înflorire economică a imperiului, adică cu perioada Antoninilor. După J. Curle, în Scoția de asemenea « trebuie asociată apariția acestor produse cu ocupația din epoca Antoninilor »².

Pentru Bisericuța data este confirmată și de restul inventarului arheologic. Deosebit de prețioasă este lucerna cu stampila lui *Cassius*. Atit forma

¹ James Curle, *A Roman Frontier Post and its People. The Fort of Newstead in the Parish of Melrose*, Glasgow, 1911, p. 224, nr. 87 și pl. XLIV.

² *Ibidem*, p. 87.

lămpii cit și caracterele stampilei sînt caracteristice secolului II e.n. ¹. O lampă din aceeași serie s-a descoperit, de altfel, chiar la Bisericuța, în locuința din S 1. Cum această locuință s-a datat printr-o monedă din timpul lui Antoninus Pius, însemnează că putem data și mai precis vasul nr. 2 descris mai sus, în vremea lui Antoninus Pius.

Descoperirile de la Bisericuța aduc o primă contribuție la problema circulației produselor gallice în regiunea Dunării inferioare. În general această problemă este puțin cunoscută. Descoperiri de *terra sigillata* gallică se cunosc foarte puține în cercetările din Moesia Inferior. Față de cantitatea și de varietatea fragmentelor de *terra sigillata* apărute la Bisericuța, una din așezările modeste de pe malul Dunării, este de presupus o circulație a acestor produse de import mai mare decît se credea pînă acum.

GH. ȘTEFAN

ДВА СОСУДА ИЗ TERRA SIGILLATA, НАЙДЕННЫЕ В БИСЕРИКУЦЕ-ГАРВЭНЕ

КРАТКОЕ СОДЕРЖАНИЕ

Среди найденных при раскопках в Бисерикуче-Гарвэне фрагментов римской керамики были обнаружены и черепки тонкой глиняной ввозной посуды. Темой настоящей статьи являются два сосуда из *terra sigillata* — изделие гальских мастерских. Оба экземпляра относятся к категории отличных сосудов.

Первый сосуд (рис. 1) цилиндрической формы, Драгендорф, 30 = Гермет 3. Декоровка состоит из двух повторяющихся панно. Основное изображает обнаженного Вакха, наливающего из кантароса вино сидящей у его ног пантере. Следующее панно представляет собой „*rapneau couré*”; в верхнем его отделе изображена бегущая налево собака. Верхняя часть расписанного участка ограничена горизонтальным жемчужным рядом и нитью яйцевидного орнамента.

Второй сосуд имеет обычную форму пиалы, Драгендорф, 37. Декоровка заключается в панно и медальонах (рис. 2 и 3). Ряд состоит из пяти панно, чередующихся в следующем порядке: *a—b—c—d—e* (рис. 3). В панно *a* вписан медальон с изображением ребенка-Геракла, убивающего змей.

Панно *b* изображает герму „*sortant d'un fleuron à feuilles d'acanthé*“.

Панно *c* разделено надвое. В нижнем отделе изображен играющий на флейте силен, а в верхнем — сидящая на двойной гирлянде птица.

Панно *d* изображает „*sautoir*“ со стилизованным растительным орнаментом.

Все элементы орнаментации характерны для гальской керамики. Как с технической, так и с декоративной точки зрения оба сосуда отражают стиль

¹ Cf., ex. gr. Déra Iványi, *Die Pannonischen Lampen*, n Diss'Pann., nr. 2, Budapest, 1935, p. 29 și 144 și pl. LXXXI/6-11.

изделий мастерских в Лезу. Автор склонен считать, что второй экземпляр сработан в мастерской Циннамуса.

Учитывая условия находки указанных сосудов, автор датирует их II в. н.э. Действительно, обнаруженный *in situ* археологический инвентарь не оставляет в этом никакого сомнения. Сосуд № 2 был найден в слое, насыщенном обыкновенной римской керамикой, тонкой посудой из нежного теста (барботина) (рис. 5, 1—4) и гончарными изделиями местного производства. В том же слое были обнаружены фрагменты статuetок (рис. 4) и светильников; один из них носит клеймо Кассия (рис. 6). Автор считает, что он располагает достаточными доказательствами стратиграфического и типологического характера, чтобы датировать оба сосуда и весь археологический горизонт эпохой Антонинов, быть может, даже эпохой Антонина Пия.

ОБЪЯСНЕНИЕ РИСУНКОВ

Рис. 1. — Фрагментарный сосуд (Драг. 30).

Рис. 2. — Пиала из *terra sigillata* (Драг. 37).

Рис. 3. — Пиала из *terra sigillata*. Деталь.

Рис. 4. — 1, фрагмент статуэтки; 2, ручка светильника.

Рис. 5. — Фрагменты глиняной посуды, украшенной орнаментом из барботина.

Рис. 6. — Светильник с клеймом Кассия.

Рис. 7. — Донья тарелок с клеймом в виде *solea*.

DEUX «TERRA SIGILLATA» DÉCOUVERTS A BISERICUȚA—GARVĂN

RÉSUMÉ

Parmi les nombreux fragments de céramique romaine découverts pendant les fouilles de BisericuȚa—Garvăn, on a également trouvé des tessons de poterie de luxe, d'importation. Le présent article s'occupe de deux vases de la catégorie des *terra sigillata* provenant des ateliers de la Gaule. Il s'agit de vases moulés.

Le premier exemplaire (fig. 1) est de forme cylindrique, Dragendorff, 30 = Hermet, 3. Le décor se compose de deux panneaux qui se répètent. Le panneau principal représente Bacchus nu, versant à boire, d'un cantharos, ayant une panthère allongée à ses pieds. Le panneau suivant est un « panneau coupé » dont le registre supérieur porte un chien courant vers la gauche. La zone décorée est limitée à sa partie supérieure par une ligne horizontale perlée et par une rangée d'oves.

Le second exemplaire a la forme commune d'un bol Dragendorff, 37. Le décor se range dans la catégorie à panneaux et médaillons (fig. 2 et 3). Une série est composée de cinq panneaux qui se succèdent dans l'ordre *a — b — c — d — b* (fig. 2). Dans le panneau *a* un médaillon s'inscrit où apparaît Hercule enfant tuant les serpents.

Le panneau *b* représente un Hermès sortant d'un fleuron à feuilles d'acanthé.

Le panneau *c* est divisé en deux. Dans le registre inférieur, on distingue un Silène jouant de la flûte, tandis que le registre supérieur est occupé par un oiseau posé sur une guirlande double.

Le panneau *d* représente un « sautoir » à motifs végétaux stylisés.

Tous les éléments du décor sont bien connus de la céramique de la Gaule. Par leur technique et leur décor, ces deux vases appartiennent au style des ateliers de Lezoux. L'auteur pense pouvoir attribuer le second exemplaire au fabricant *Cinnamus*.

Si l'on tient compte des conditions de la découverte de ces deux vases, on doit les dater du II^e siècle de notre ère. En effet, l'inventaire archéologique trouvé *in situ* ne laisse subsister aucun doute à ce sujet. Le vase n° 2 a été découvert dans une couche contenant de la céramique romaine commune, de la céramique de luxe à barbotine (fig. 5/1—4) et de la poterie de facture locale. Dans la même couche ont également apparu des fragments de figurines (fig. 4) et de lampes, dont l'une portant la marque de Cassius (fig. 6). L'auteur estime qu'il existe suffisamment d'arguments, d'ordre stratigraphique et typologique, pour dater ces deux vases, ainsi que l'ensemble du niveau archéologique, de l'époque des Antonins, peut-être même du temps d'Antonin le Pieux.

EXPLICATION DES FIGURES

Fig.1. — Fragment de vase (Drag. 30).

Fig.2. — Bol en *terra sigillata* (Drag. 37).

Fig.3. — Bol en *terra sigillata*. Détail.

Fig.4. — 1, fragment de figurine ; 2, poignée de lampe.

Fig.5. — Tessons céramiques à ornements en barbotine.

Fig.6. — Lampe (*lucerna*) portant l'estampille *CASSI*.

Fig.7. — Fonds d'assiettes à estampille en forme de *solea*.
