

Cetatea de la Slava Rusă este situată în centrul uneia dintre cele mai pitorești zone geografice ale Dobrogei. Dealurile ei sînt masiv împădurite, aici aflîndu-se una din cele mai mari păduri de tei din România.

Bogăția naturală a zonei, străbătută de apa Slavei, a favorizat încă din antichitate apariția unor importante comunități umane. Așa de exemplu în partea de SV a satului se află urmele unei așezări getice ce aparține sec. IV î.e.n. Cele mai importante vestigii aparțin însă orașului Ibida, suprapus astăzi parțial de satul Slava Rusă.

V. Pârvan este primul care a propus identificarea acestor ruine cu urmele orașului antic Ibida amintit de Procopius (*De aed.*, IV, 7) printre orașele refăcute de Iustinian (V. Pârvan, *Cetatea Ulmetum*, în AARMSI, 2, 1912, p. 578, notele 3 și 4). Ulterior A. Aricescu, invocînd un alt text antic (Theoph. Simoc., 1, 8), precum și o nouă lectură a unei inscripții (A. Rădulescu, SCIV, 14, 1963, 1, p. 99, nr. 17) a propus emendarea numelui Ibida în Libida (A. Aricescu, BMI, 40, 1971, 3, p. 58—60). Într-un articol recent se pledează din nou pentru vechea denumire (E. Doruțiu-Boilă, StCl, 18, 1979, p. 145—49). Oricum, pînă la descoperirea unei inscripții explicite, problema rămîne deschisă.

Cetatea nu a făcut pînă în prezent obiectul unor cercetări sistematice de amploare. S-au practicat doar mici sondaje la sfîrșitul sec. XIX, în timpul primului război mondial, în perioada interbelică și în 1953. În afara acestor săpături arheologice, P. Polonic a efectuat mai multe cercetări de teren, cu care ocazie s-a alcătuit un prim plan topografic al sitului. Acest plan a fost mult îmbunătățit în ultimul timp pe baza studiilor aerofotografice arheologice, care au permis o bună cunoaștere a topografiei cetății (Ștefan, 1977).

S-a putut stabili că cetatea are o suprafață de cca 24 ha, fiind înconjurată de o incintă masivă cu 30 de turnuri și cu trei porți (fig. 1), datînd, pe cit se pare, din perioada tetraihiei (Ștefan, 1977, 18). Din cele 11 inscripții romane timpurii (două s-au pierdut, iar din cele 9 publicate în ISM, V, 1980, opt sînt funerare, iar alta este un stilp miliar) rezultă că în perioada anterioară ridicării acestei uriașe incinte exista o așezare locuită de coloniști traci și romani.

Stadiul incipient al cercetărilor și, cu atît mai mult, sondajul de mici dimensiuni efectuat de noi nu ne permit, deocamdată să avem certitudini cu privire la statutul juridic pe care îl va fi avut așezarea. Este de reținut totuși ipoteza existenței aici, în perioada romană timpurie, a unei *civitas stipendiariae* (v. Al. Suceveanu, *Viața economică în Dobrogea romană*, București, 1977, p. 71—72), ceea ce ar putea eventual explica și apariția, probabil în timpul tetraihiei, a uriașei incinte ce închidea o suprafață atît de mare.

Existența minelor de la Altin-Tepe, menționarea unor nume de coloniști traci, cunoscuți ca excelenți mineri, în inscripțiile de la Ibida, ar putea, eventual, sugera existența în această zonă și a unui *saltus* imperial.

În perioada 15–30 august, în curtea unui locuitor din Slava Rusă, am efectuat o săpătură pentru salvarea unui chiup, care a constat dintr-o

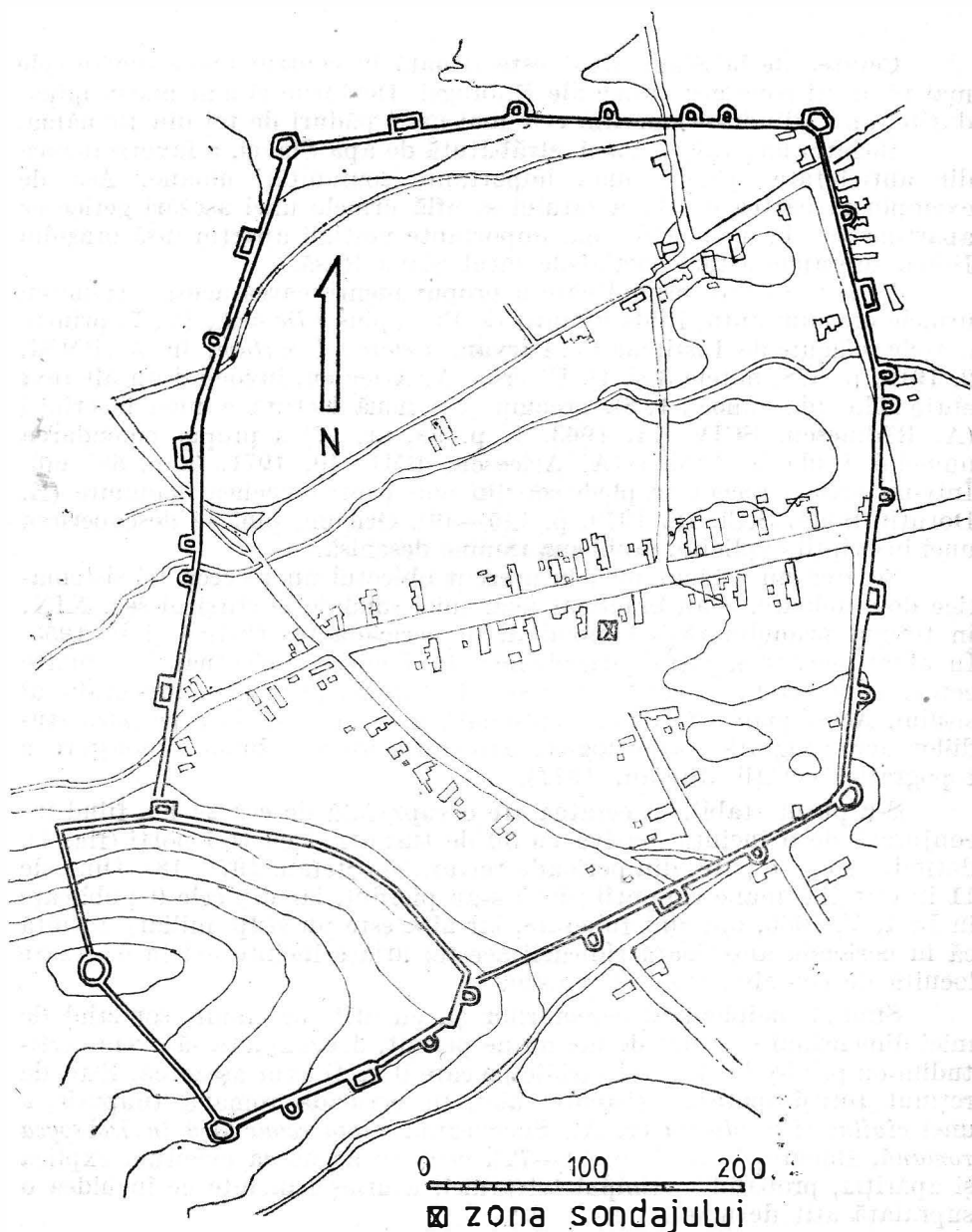


Fig. 1. Ibida— planul cetății (după Ștefan, 1977, fig. 28).

casetă de 4×4 m (fig. 2). Sonda ul practicat de noi, la cca 30 m NE de bazilica paleocreștină descoperită în primul război mondial, a constat at

prezența a șapte niveluri de locuire, primele trei aparținând stratului roman timpuriu (sec. II—III), celelalte patru stratului romano-bizantin (sec. IV—VII).

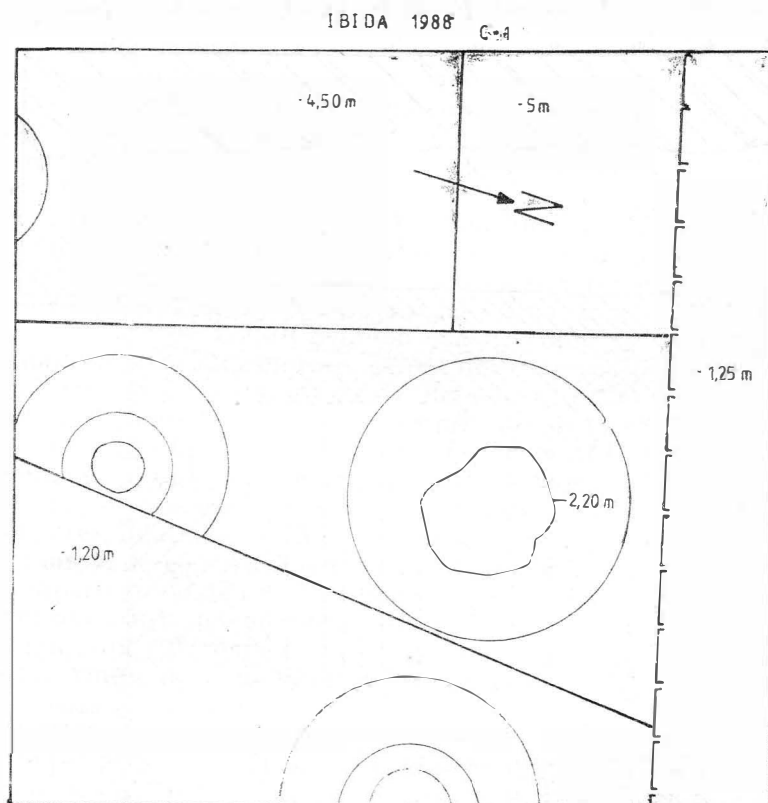


Fig. 2. Caseta 1-Grundriss.

STATIGRAFIA (fig. 3)

La adâncimea de 5 m apare un pământ de culoare brună, care constituia stratul vegetal din antichitate. Pe acest strat gros de 0,60 m apare un prim nivel la adâncimea de -4,40 m. Pe el se afla depus un pământ gălbui-cenușos. Peste depunerea acestui prim nivel s-a așternut o lutuială galbenă, groasă de 0,20—0,25 m, care a format la adâncimea de 4 m cel de-al doilea nivel.

Spre deosebire de aceste prime două niveluri, pe care nu am găsit fragmente ceramice, monede sau alte elemente de datare, pe cel de-al treilea nivel, care apare la -3,75 m, au apărut unele fragmente ceramice (fig. 4/1,2), care ne permit să datăm acest nivel în cadrul celui de-al treilea secol. De asemenea, aproape pe toată suprafața acestui nivel s-au găsit urme puternice de arsură. Depunerea de pe acest nivel este deosebit de mare, ea ajungând pînă la 0,60 m.

Peste nivelarea acestei depuneri se așterne o nouă lutuială de culoare galbenă-cenușie, care va constitui nivelul 4 (la -3,10 m). Acestui nivel

ii aparține cu siguranță zidul surprins pe toată lungimea laturii nordice a casetei. La momentul acestui nivel, zidul era ridicat din pietre regulat cioplite și legate cu mortar, de culoare alb-gălbui, ce conținea mult nisip. Fundația acestui zid este din pietre neregulate și ajunge pînă la — 4 m.

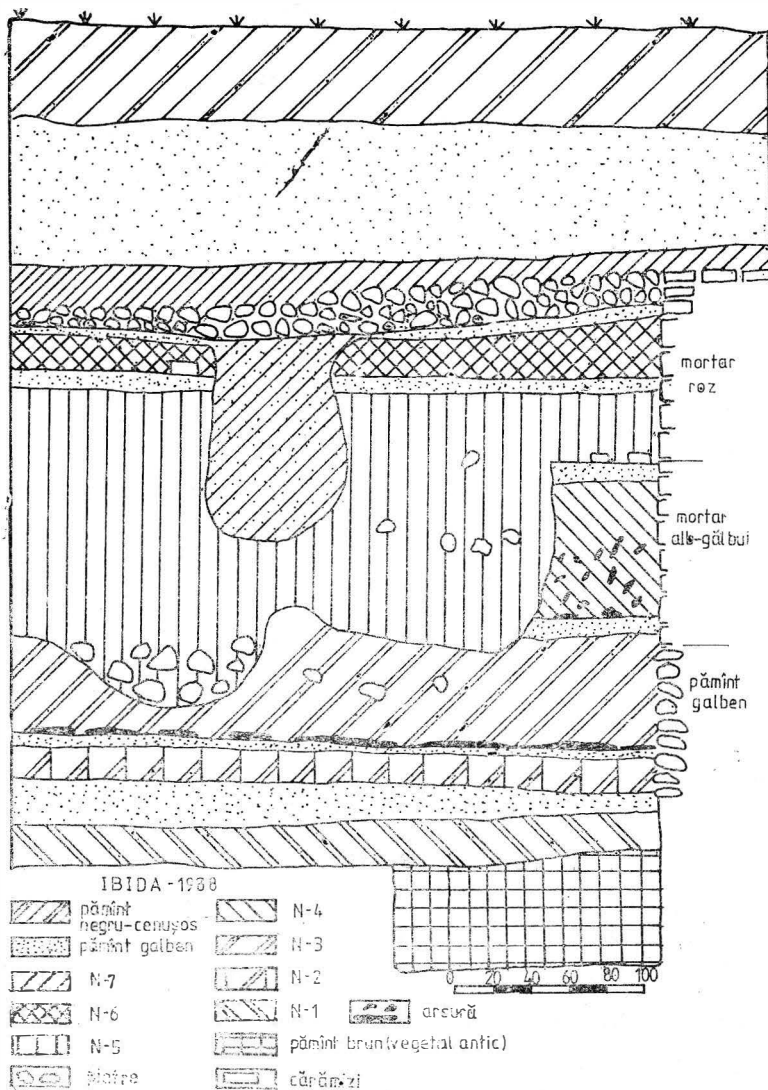


Fig. 3. Caseta 1-Profilul peretelui vestic.

În umplutura acestui nivel apar din nou numeroase urme de arsură. Întrucît acest nivel este surprins numai pe o porțiune de 0,60—0,70 m, pe lîngă zid, nu avem nici pentru el elemente de datare. Dacă ținem seama de datarea nivelului inferior și a celui superior, credem că putem data acest nivel 4 în cursul sec. IV—V.

Următorul nivel apare la $-2,25$ m, fiind surprins tot pe o suprafață îngustă ($0,50$ m) pe lângă zid. Acum mortarul zidului se schimbă, este de culoare roz, pietrele fiind de asemenea regulat cioplite, iar rosturile sînt netezite cu grijă. Acestui nivel îi aparțin cu singuranță și cele trei *dolia* apărute spre latura estică și sudică a casetei. Gropile care apar pe profilul de vest provin de la niște chiupuri care au fost scoase ulterior. Dealtfel același material ceramic care apare în umplutura acestor gropi apare și pe nivelul cinci, precum și în interiorul chiupurilor. Credem că nu greșim dacă încadrăm acest nivel, pe baza datelor oferite de ceramică, între a doua jumătate a sec. V — eventual chiar ultimul sfert al acestui secol — și primele trei sferturi ale sec. VI.

Următorul nivel — N_6 — apare la adîncimea de $-1,80$ m, sub forma unei lutuiei galbene. El continuă zidul legat cu mortar roz al nivelului anterior. Pe baza ceramicii se poate data spre sfîrșitul sec. VI.

Ultimul nivel antic — N_7 — apare la $-1,60$ m tot sub forma unei lutuiei galben-cenușii. Odată cu refacerea nivelului se reconstruiește și zidul, de data aceasta fără mortar, numai din cărămizi și pietre legate cu pămînt galben, dar dovedind tot o grijă deosebită în modul de construcție. În timpul acestui nivel s-a făcut o groapă care a spart nivelul inferior. Ulterior această groapă a fost astupată, deoarece dărîmătura masivă de piatră, cărămidă și țigle, care marchează și finalul locuirii, se află deasupra acestei gropi. Cîteva fragmente ceramice, printre care și o gură de amforă (fig. 10/86) atestă datarea nivelului în primele decenii ale sec. VII. Moneda de la Iustinus I descoperită pe acest nivel, fie că a ajuns aici antrenată cu ocazia săpării gropii mai sus menționate, fie că mai era încă în circulație. O altă monedă a fost descoperită la -3 m, între zid și unul din chiupuri, fiind cu siguranță antrenată de pe unul din nivelurile inferioare deoarece aparține lui Antoninus Pius fiind deci total nepotrivită cu contextul desoperirii.

Peste dărîmătura ultimului nivel antic apare un pămînt cenușos depus între perioada sec. VII și evul mediu, cînd se pare că se reia locuirea în acest punct. Cu această ocazie peste pămîntul cenușos depus pe dărîmătura antică se vine cu o masivă nivelare cu pămînt galben, groasă de $0,70$ m. Peste această nivelare avem, pe profilul de vest, un pămînt negru-cenușos care reprezintă vegetalul actual. În partea estică a casetei apare însă, între $-0,40$ și $-0,25$ m, un nivel de locuire feudală tîrzie căruia îi aparțin un ziduleț din pietre legate cu pămînt și numeroase fragmente ceramice datînd din sec. XVIII—XIX.

Materialul ceramic descoperit în cadrul complexului este destul de numeros, el oferind elemente bune pentru datarea nivelurilor arheologice. Se remarcă îndeosebi abundența de material ceramic din cadrul nivelului 5, mai ales cel aflat în interiorul chiupurilor. Desigur că este superfluu ca în stadiul actual al cercetării să facem considerații statistice asupra ceramicii descoperite aici, dar trebuie să subliniem prezența în număr ridicat, alături de amforele piriforme de tip A II sau ovoidale de tip D I, a amforelor cilindrice de tip B II, de proveniență egipteană. În cadrul veselei de bucătărie se remarcă apariția aceluiași tipuri de oale de producție locală de tip VIII, IX și XIII, care apar în număr mare și în alte situri, precum cele de la Murighiol, Argamum, Histria, Beroe. Vesela de masă, mai scăzută cantitativ, este prezentă cu principalele tipuri în vogă ale epocii: Hayes

Forma 3 și 10 A. Din rândul vaselor de sticlă, deși puține la număr, cele mai frecvente par să fie cupele cu picior (Isings Forma 111) cu bune analogii și la Murighiol (fig. 9).

CATALOGUL SELECTIV AL DESCOPERIRILOR CERAMICE¹

NIVELUL 3

Pe acest nivel s-au descoperit puține fragmente ceramice, dintre care doar două ne-au reținut atenția. Provin de la două castroane de producție locală, databile, probabil, în sec. III e.n.

- 1) Buză; Inv. 41450: —3,75 m; fig. 4/1 Dg = 22,4. Pastă de culoare bej-orange, mica albă, angobă proprie.
- 2) Buză; Inv. 41448: —3,75 m; fig. 4/2 Dg = 2. Pastă asemănătoare cu nr.1
Analogii: Caugagia (inedite); Histria (Suceveanu, 1982, p. 103, pl. 7/11—12, datat acolo în sec. II e.n.).

NIVELUL 4

Pe acest nivel apar două fragmente ceramice databile ante 450 e.n.

Hayes Forma 3 A

- 3) Buză; Inv. 41362: —3 m; fig. 4/3; Dg = 3,4. Pastă de culoare roz-cărămizie, particule de calcar și oxid de fier, angobă proprie.

Analogii: Berenice (Kenrick, 1985, p. 381, nr. 688, 1, fig. 71).

NIVELUL 5

În cadrul acestui nivel apar unele chiupuri (*dolia*), dintre care unele au fost scoase în momentul înființării nivelului superior. Atât în pământul de umplură al acestui nivel cât și în chiupurile rămase *in situ* a fost descoperită o cantitate destul de mare de fragmente ceramice databile din a doua jumătate a sec. V până în deceniul al optulea al sec. VI. În cele ce urmează vom prezenta mai întâi ceramica din umplutura nivelului și separat conținutul chiupurilor, deoarece acestea reprezintă veritabile complexe închise.

Vesela de masă

Hayes Forma 3 F (prima jumătate a sec. VI)

- 4) Buză; Inv. 41361: —2,2,5 m; fig. 4/4; Dg = 23.
Analogii: Agora Atenei (Hayes, 1972, p. 335, fig. 69/23).
- 5) Buză; Inv. 41360: —2,5/3 m; fig. 4/5; Dg = 20.
Analogii: Resafa (Mackensen, 1984, p. 75, pl. 17/16).

Hayes Forma 3 G (al doilea sfert al sec. VI).

- 6) Buză; Inv. 41359: —2,5/3 m; fig. 4/6; Dg = 29.
Analogii: Antiochia (Waag, 1948, nr. 947 a. u.). În afara acestui fragment mai apar alte șase fragmente de acest tip.

Hayes Forma 10 A (cca 580—600)

- 7) Aproape complet; Inv. 41358: —1,8,2,5 m; fig. 4/7; Dg = 24; l = 5,8.
Analogii: Toera (Hayes, 1972, p. 343, fig. 71/1); Resafa (Mackensen, 1984, p. 75, nr. 37, pl. 17/25).

Vesela de bucatărie

Oale tip II²

Prezența acestui fragment în acest context este surprinzătoare, el fiind specific mai ales sec. IV. Este posibil să fi ajuns aici antrenat.

¹ În cadrul catalogului am folosit următoarele prescurtări: l = lungime; l = lățime; I = înălțime; D = diametru; p = păstrată; m = maxim; t = toartă; g = gură. Dimensiunile vaselor sînt în centimetri.

² În prezentarea materialului ceramic am adoptat tipologia stabilită pentru descoperirile de la Independența-Murighiol și Topraichioi, aflate sub tipar.

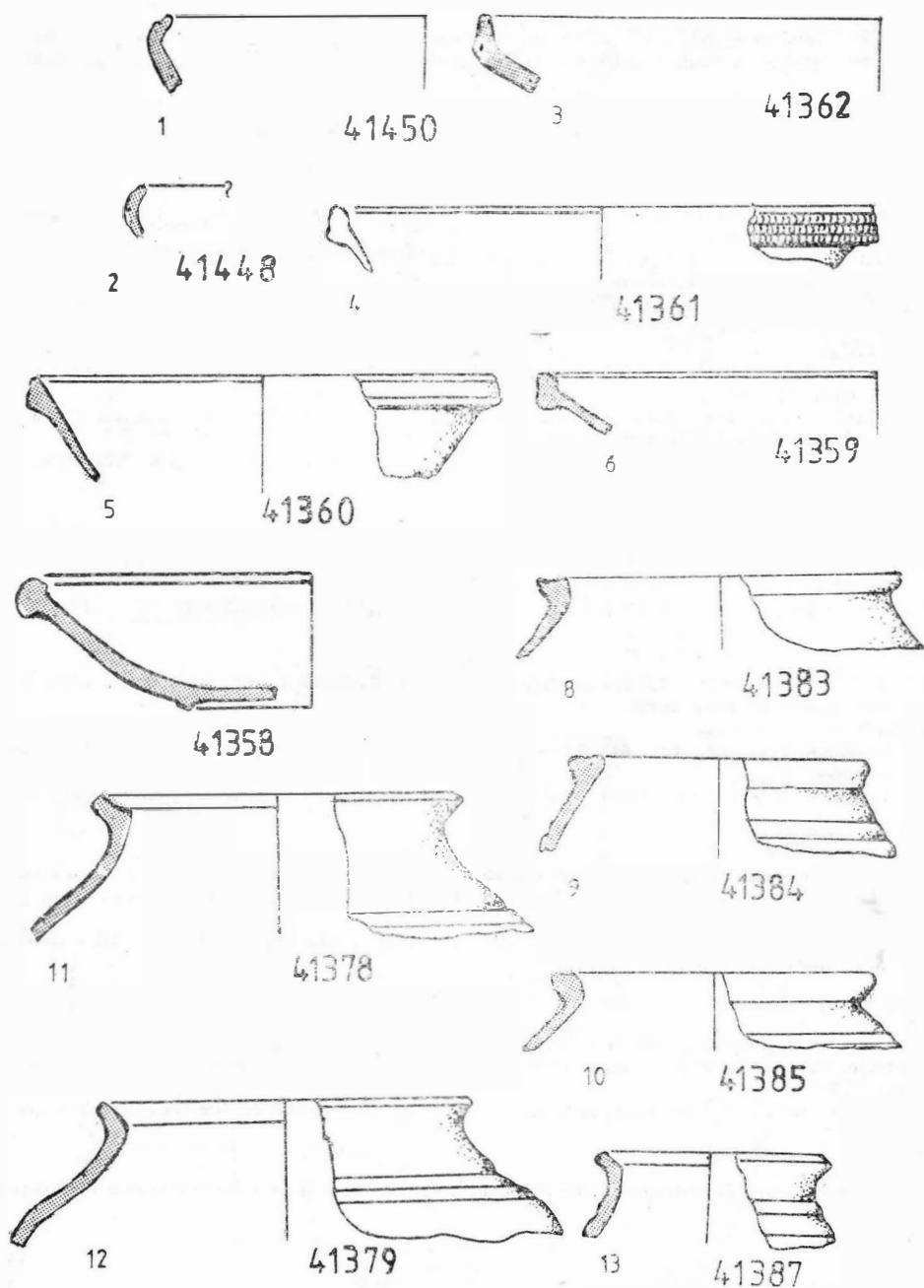


Fig. 4. Ceramică descoperită pe N_3 (1, 2), N_4 (3), N_5 (4—13); (sc. 1 : 3).

8) Buză; Inv. 41383; —1,8/2,5 m; fig. 4/8 Dg = 16. Pastă cenușie, foarte dură, calcar, cuarț pisat.

Tip III

Ca și în alte situri romano-bizantine din Dobrogea acest tip este bine reprezentat. Variantele târzii descoperite la Ibida confirmă evoluția tipologică a acestui tip stabilită pentru Independența.

- 9) Buză; Inv. 41384; $-2,5/3$ m; fig. 4/9; Dg = 13. Pastă bej-închis-maronic, dură, compactă.
10) Buză; Inv. 41385; $-1,8/2,5$ m; fig. 4/10; Dg = 14. Pastă asemănătoare cu nr. 9.

Tip VIII-B₁

- 11) Parte superioară, fragment; Inv. 41378; $-2,5/3$ m; fig. 4/11; Dg = 16. Pastă cenușie, dură și compactă.
12) Parte superioară; Inv. 41379; $-2,5/3$ m; fig. 4/12; Dg = 16. Pastă bej închis la exterior cu miez cenușiu, dură, compactă.
13) Parte superioară; Inv. 41387; $-1,8/2,5$ m; fig. 4/13; Dg = 10. Pastă orange-cărămizie, mica albă, oxid de fier.

Tip IX

- 14) Buză; Inv. 41380; $-1,8/2,5$ m; fig. 5/14; Dg = 21,4. Pastă orange-brună cu mult calcar și oxid de fier.
15) Buză, toartă; Inv. 41381; $-1,8/2,5$ m; fig. 5/15; Dg = 13,6; Dt = 2,3/1,6. Pastă bej-cenușie, miez cenușiu, cuarț pisat, calcar, foarte dură.
16) Buză; Inv. 41386; $-1,8/2,5$ m; fig. 5/16; Dg = 16. Pastă bej închis, multă mica albă, granule de oxid de fier.

Tip XIII

- 17) Parte superioară; Inv. 41376; $-1,8/2,5$ m; fig. 5/17; Dg = 15,4. Pastă orange-bej, particule fine de calcar și oxid de fier.
18) Buză; Inv. 41388; $1,8/2,5$ m; fig. 5/18; Dg = 14. Pastă asemănătoare cu nr. 17.

Tip XVIII

- 19) Buză; Inv. 41382; $-1,8/2,5$ m; fig. 5/19; Dg = 17. Pastă maron, fină, multă mica albă, rare paiete de mica aurie.

Capace

- 20) Fragment margine; Inv. 41392; $-1,8/2,5$ m; fig. 5/20; Dg = 13. Pastă bej închis, moale, micacee.
21) Fragment minier; Inv. 41391; $-2/2,5$ m; fig. 5/21; Pastă bej-rozie, micacee, cuarț pisat.

Oale de depozitare

Le-am denumit astfel deoarece nu erau utilizate deasupra focului, au pereții groși, buza masivă.

- 22) Buză; Inv. 41389; $-1,8/2,5$ m; fig. 5/22; Dg = 23. Pastă bej la exterior și interior, miez cenușiu, dură.
23) Buză; Inv. 41390; $-2,2/2,5$ m; fig. 5/23; Dg = 24. Pastă bej, multă mica albă, oxid de fier, dură, compactă.

Câni cu gura trilobată

S-au descoperit fragmente de la patru exemplare de mari dimensiuni. Pasta este de culoare bej-rozie, dură, compactă, cu mult oxid de fier foarte fin. Nici un exemplar bun de desenat.

Dolia. Tip. I

Cunoaștem trei exemplare descoperite *in situ* de mari dimensiuni, cu înălțimi de 1,40–1,60m.

Tip II

S-a descoperit un singur fragment de buză, Inv. 42372. Dg = 34. Are bune analogii la Independența-Murighiol.

Amfore

Tip A II.1 (piriforme)

S-au descoperit fragmente de la 12 exemplare, care se pot încadra în primele trei sferuri ale sec. VI (Pentru evoluția tipologică vezi A. Opaț, Peuce, 9, 1984, p. 311–317).

- 24) Parte superioară, fragment; Inv. 41365; $-1,8/2,5$ m; fig. 5/24; Dg = 10. Pastă rozie, fină, compactă, rare particule de calcar.

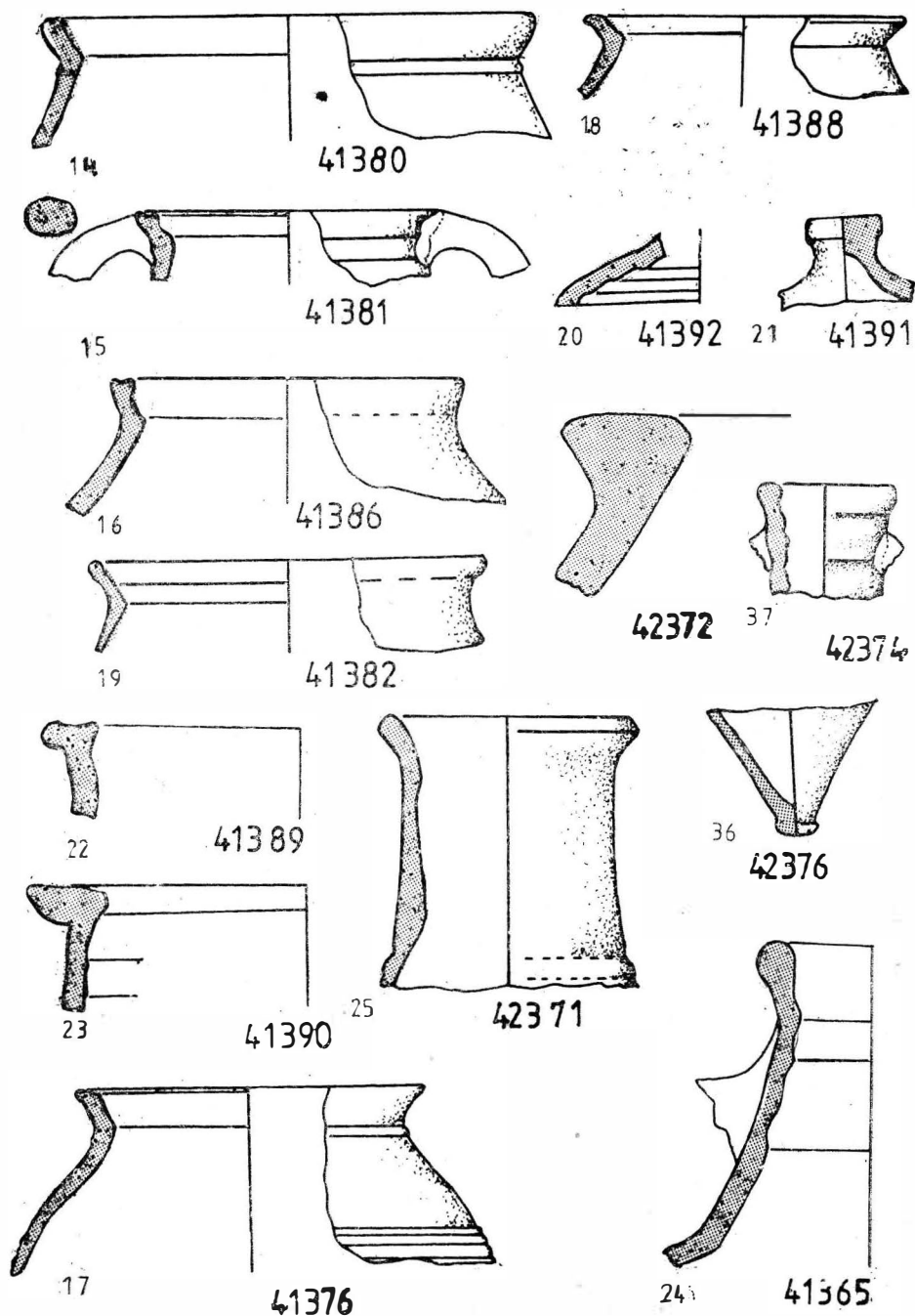


Fig. 5. Ceramică descoperită pe N₆. (sc. 1:3).

Tip A II.2

S-au descoperit fragmente de la două amfore.

- 25) Buză; Inv. 42371; $\rightarrow 2,5/3$ m; fig. 5/25; Dg = 11. Pastă roz, fină, dură, compactă, granule mari de calcar, angobă gălbuie-verde pal.

Analogii: Chersones (Antonova, 1971, p. 86, fig. 9).

*Amfore cilindrice**Tip B I—d.*

- 26) Parte superioară; Inv. 41363; $\rightarrow 2,5/3$ m; fig. 6/26; Dg = 7 cm; Dt = 2,1/1,3. Pastă cărămizie-brună, granule de oxid de fier, angobă alburie.

Analogii: Histria (Condurachi, 1954, fig. 379/a,b).

Tip B II

Este unul din cele mai bine reprezentate tipuri în cadrul acestui nivel. Pasta este de culoare bej-maronie, compactă, particule și granule de calcar și oxid de fier.

Analogii: Histria (Condurachi, 1954, fig. 389; Suceveanu, 1982, p. 117, pl. 16/9); Berenice (Riley, 1979, fig. 45), Alexandria (Empereur-Picon, 1986, p. 108, fig. 10); Caesarea (Riley, 1975, p. 30—31, fig. 12—15).

- 27) Buză; Inv. 41367; $\rightarrow 1,8/2,5$ m; fig. 6/27; Dg = 12.

- 28) Buză; Inv. 41368; $\rightarrow 2,5/3$ m; fig. 6/28; Dg = 13.

- 29) Buză; Inv. 41369; $\rightarrow 1,8/2,5$ m; fig. 6/29; Dg = 11.

- 30) Buză; Inv. 41370; $\rightarrow 1,8/2,5$ m; fig. 6/30; Dg = 11.

- 31) Buză; Inv. 41371; $1,8/2,5$ m; fig. 6/31; Dg = 10,4.

- 32) Buză; Inv. 41372; $\rightarrow 1,8/2,5$ m; fig. 6/32; Dg = 11.

- 33) Buză; Inv. 41373; $\rightarrow 2,5/3$ m; fig. 6/33; Dg = 10.

- 34) Buză; Inv. 41374; $\rightarrow 1,8/2,5$ m; fig. 6/34; Dg = 13.

- 35) Buză; Inv. 41375; $\rightarrow 1,8/2,5$ m; fig. 6/35; Dg = 10,4.

Tip B IV

Includem aici amforele de mici dimensiuni, așa-zisele spatheion, din pastă bej închis-nicacee cu o angobă bej deschis la exterior. Exemplarul de la lbida ar putea fi mai timpuriu (eventual sec. V) decât exemplarele cunoscute până astăzi.

- 36) Bază; Inv. 42376; $\rightarrow 3$ m; fig. 5/36.

Analogii: Sucidava (Tudor, 1965, p. 119, pl. IV/4; Yassi Ada (Bass-Doorninck, 1982, p. 181, fig. 8/18, P= 66—67).

Tip B V

- 37) Buză; Inv. 42374; $2,5/3$ m; fig. 5/37; Dg = 5,8. Pastă cărămizie, dură, mult oxid de fier, rare particule albe, angobă alburie la exterior.

Amfore ovoidale. Tip D I.1

Pe acest nivel s-au descoperit fragmente de la cca 10 exemplare.

- 38) Gît, gură; Inv. 42369; $\rightarrow 3$ m; fig. 7/38; Dg = 10,8.

Tip D I.2

Din acest tip apar numai patru fragmente de gură. Nici un fragment bun pentru desen (pentru exemplificarea tipului v. cat. nr. 76).

Tip D I.1

Acest tip apare la Argamum (Capul Dolojman) și Independența (Murighiol, Inv. 38642). Textura pastei este asemănătoare cu a tipului I, dar angoba este de culoare alburie-galben pal. Buza este în formă de manșon, gîtul cilindric este separat printr-o sînțuire și o muchie de umeri.

- 39) Gură, gît, toarte; Inv. 42370; $\rightarrow 2,5/3$ m; fig. 7/39; Dg = 10; Dt = 3,5/3.

Amfore de masă

Apare indeosebi tipul de amforă cu gura tronconică și buza țesită spre interior, frecvent întâlnită în Dobrogea romano-bizantină.

- 40) Buză; Inv. 42373; $2,5/3$ m; fig. 7/40; Dg = 11,6 cm. Pastă bej-rozie, foarte dură și compactă.

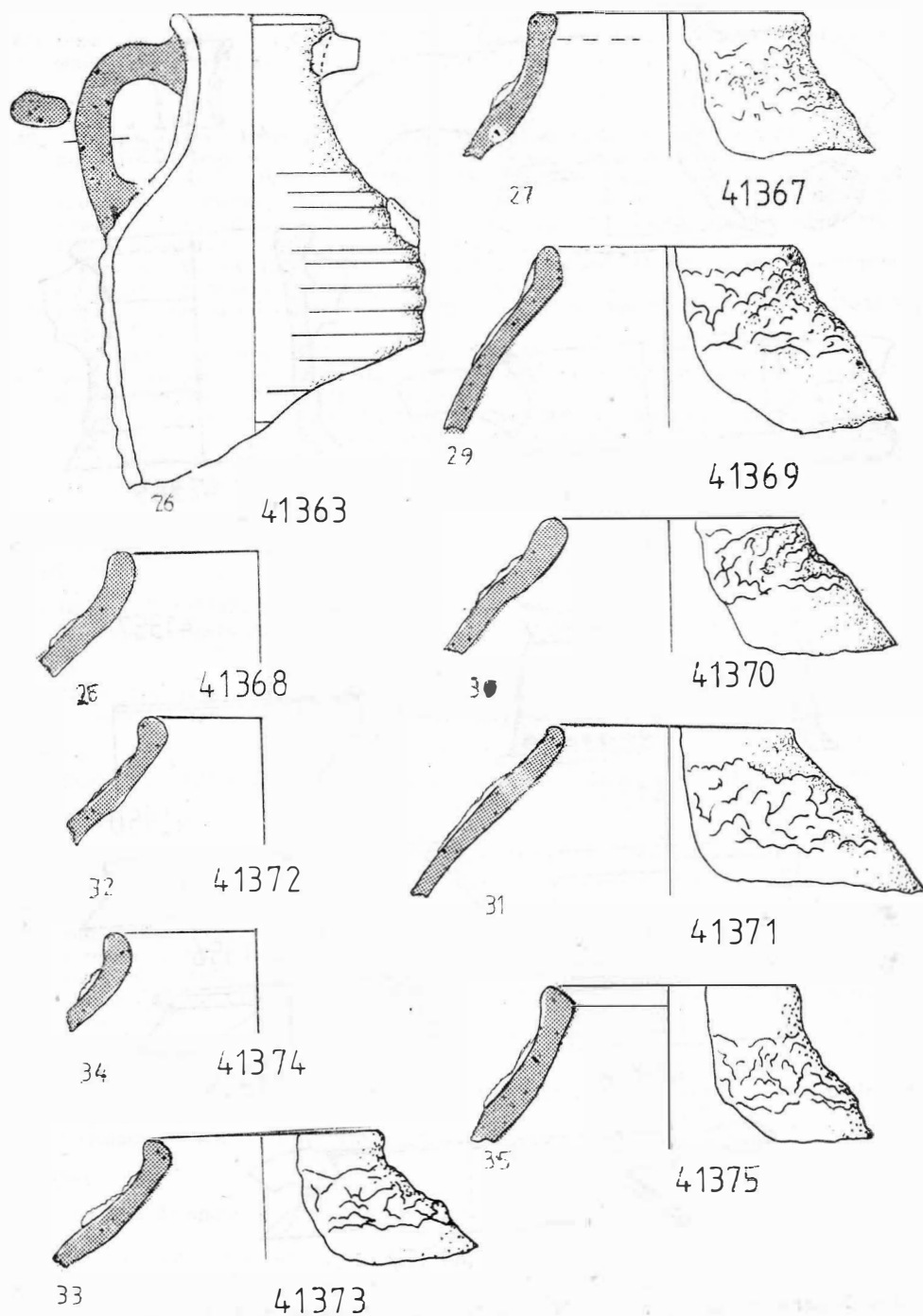


Fig. 6. Ceramică descoperită pe N₅ (sc. 1 : 3).

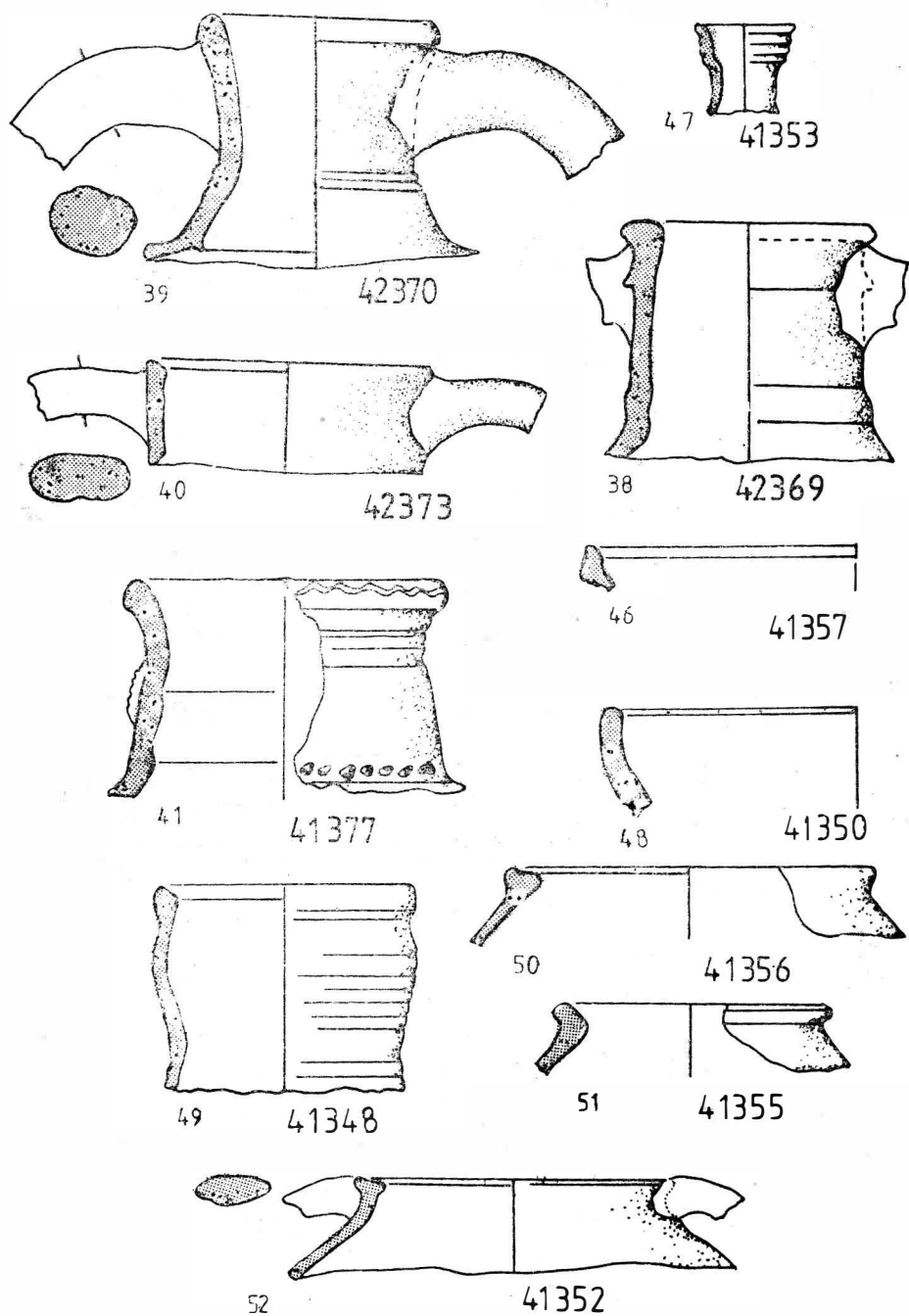


Fig. 7. Ceramică descoperită pe N₅ (38–41) și în chiupul nr. 2 (46–52) (sc. 1 : 3).

- 41) Buză; Inv. 41377; — 1,8/2,5 m; fig. 7/41; Dg = 14 cm. Pasta are miezul cenușiu, marginile de culoare neagră, degresant fin, mica albă.

opaițe

- 42) Fragment; Inv. 42383; — 3 m; fig. 13/42. Este tipul cel mai frecvent la Ibida. În umplutura acestui nivel apar fragmente de la șase opaițe de acest tip.
Analogii: Atena (Perlzweig, 1969, p. 192, nr. 287); Tomis (Iconomu, 1967, tip 29); Independența (inedite); Argamum (inedite), Dinogetia (Barnea, 1966, p. 253, fig. 12/2,3).
- 43) Fragment; Inv. 42385; — 2,5/3 m; fig. 13/43; Ip = 6,5. Pastă cărămizie, fină, vopsea orange la exterior.
Analogii: Menzel, 1969, p. 87, nr. 573, pl. 85/7, datat sec. III—IV; la Ibida apare probabil o variantă tîrzie din a doua jumătate a sec. V.
- 44) Fragment, partea inferioară; Inv. 42382; — 1,8/2,5 m; fig. 13/44; Ip = 8,2. Pastă bej închis, fină.
Analogii: Iconomu, 1967, p. 28, tip XXXII.
- 45) Aproape complet; Inv. 42415; fig. 13/45; Dm = 8,8 cm; I = 3,6 cm. Pastă alburie, cretosă, fină, vopsea orange-brună; lucrat la roată.
Analogii: Săcîdava (Scorpan, Pontica, 6, 1973, p. 209—10, fig. 1/1.3); Sucidava (Scorpan, op. cit., nota 1a); Mainz (Menzel, 1969, p. 102, nr. 659, fig. 83; este inclusă în categoria „Arabische lampen”. Apariția acestui tip în Scythia pare să indice fabricarea lor în imperiu, probabil sub influența lămpilor arabe).

Materiale ceramice descoperite în chiupuri

Chiupul nr. 2³

Vesela de masă

- 46) Buză; Inv. 41357; fig. 7/46; Dg = 23,5.
Analogii: Agora Atenei (Hayes, 1972, p. 335, Forma 3 F, fig. 69/25).

Urcior

- 47) Gură; Inv. 41353; fig. 7/47; Dg = 4,5. Pastă de culoare brun deschis.
Analogii: Tropaeum Traiani (Cătăniciu-Barnea, 1979, p. 167, fig. 162/4.1).

Castron

- 48) Buză; Inv. 41350; fig. 7/48; Dg = 22. Pastă asemănătoare cu nr. 47.

Carafă tip II

- 49) Gură, fragment; Inv. 41348; fig. 7/49; Dg = 11,4. Pastă asemănătoare cu nr. 47.

Veseli de bucătărie. Oale

- 50) Buză; Inv. 41356; fig. 7/50; Dg = 16. Pastă bej închis-maronic, dură, rare particule calcaroase. La Independența am inclus-o în tipul III — varianta tîrzie — datată în sec. VI.
- 51) Buză; Inv. 41355; fig. 7/51; Dg = 12. Pastă bej deschis, granule de oxid de fier. La Topraichioi aparține tipului III de oale și se datează între sfîrșitul sec. IV — al treilea sfert al sec. V.

Tip VIII B.2

- 52) Buză; Inv. 41352; fig. 7/52; Dg = 14; Dt = 3,3/1,3. Pastă cenușie-ciment, mult cuarț grosier, dură.
Analogii: Independența (Inv. 40847).

Amfore

Din tipul A II apare un singur fragment de gură.

Tip D I.1 — este reprezentat prin patru fragmente de guri.

- 53) Gură, gît; Inv. 41351; fig. 8/53; Dg = 11,4. Pastă bej, mult piroxen.
- 54) Fragment ceramic cu *dipinti*; Inv. 41430; fig. 12/54; θ 0...

³ Cu nr. 1 a fost numerotat chiupul reutilizat de localnici

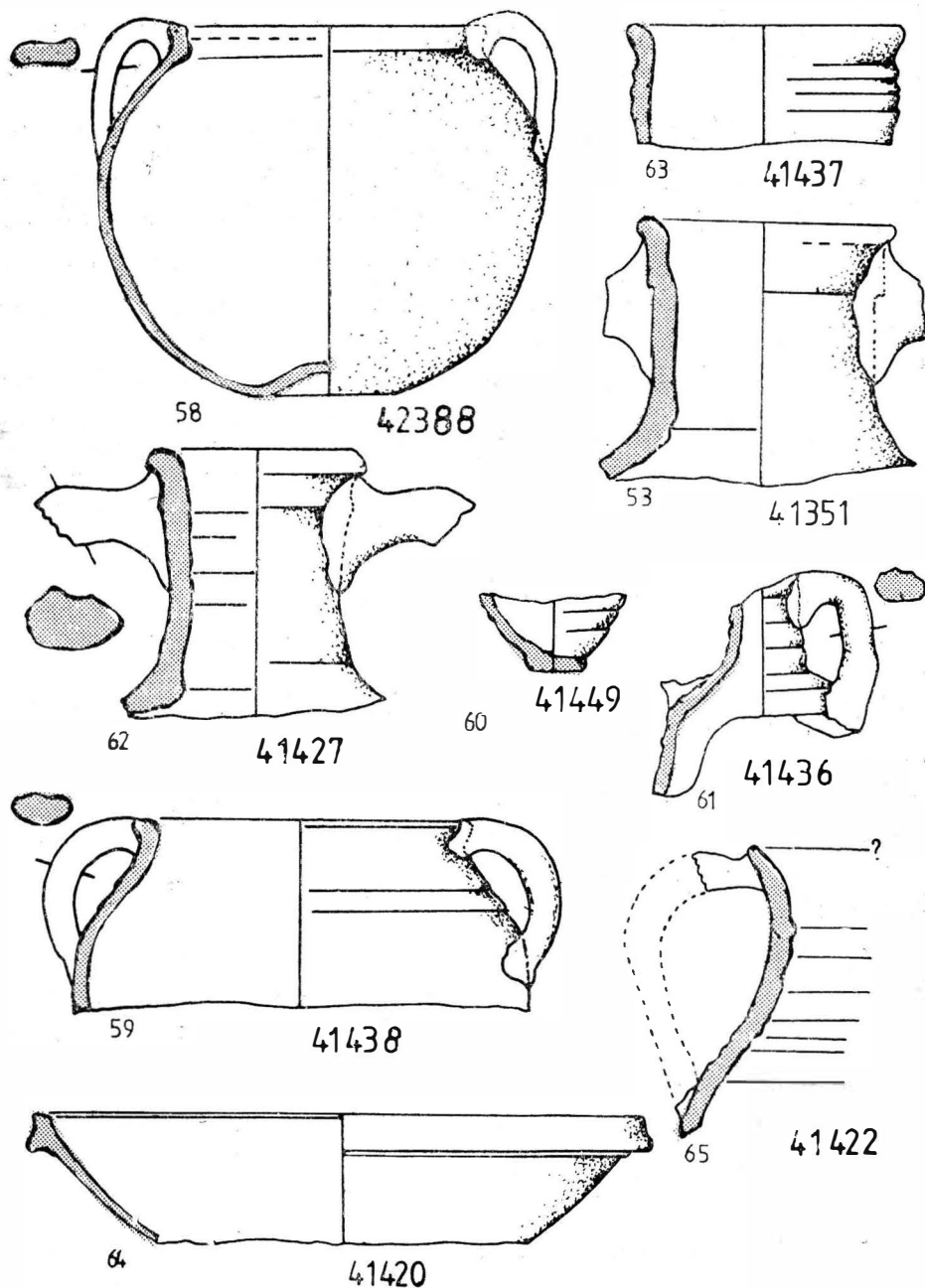


Fig. 8. Ceramică descoperită în chiupul nr. 2(53), chiupul nr. 3 (58–63) și chiupul nr. 4(64–65) (sc. 1 : 3).

● *paițe*

55) Baza unui suport ceramic de lampă? Inv. 41349 ; fig. 10/55 ; Db = 8,8. Pastă bej-cărămizie, silix pisat, rar calcar și oxid de fier.

56) Fragment, : Inv. 42386; fig. 13/56.

Analogii : Tomis (Iconomu, 1967, p. 27 -28, tip XXX).

57) Aproape complet : Inv. 42417; fig. 13/57; L = 8,6; I = 6,4; I = 2,5. Pastă bej, fină, angobă brun-orange.

Analogii : vezi nr. 42.

Chiup nr. 3

Vesală de bucătărie. Oală tip III.

58) Completă : Inv. 42388; fig. 8/58; Dg = 13,4; Dt = 3/1,2; I = 15,5. Pastă bej închis, cu puternice urme de funingine la exterior.

Oală tip VIII B.2. Este reprezentată prin fragmente de la patru vase. Morfologia și textura pastei asemănătoare cu cat. nr. 11,12.

Oală tip IX. Un singur fragment de buză asemănător cu cat. nr. 14-16.

Tip XIII

59) Parte superioară; Inv. 41438; fig. 8/59; Dg = 14; Dt = 2,6/1,3.

Cană cu gura trilobată. Apare un singur fragment de gură.

Oală de depozitare. Un singur fragment asemănător cu cat. nr. 23.

60) Bază de câniță; Inv. 41449; fig. 8/60; Db = 2,6. Pastă de culoare bej-rozie, dură, aspră, multă mica aurie, angobă brună la exterior.

Amfore

Amfore piriiforme tip A II. 1 -- apare un singur fragment de gât.

Amfore cilindrice. Tip B V

61) Parte superioară; Inv. 41436; fig. 8/61; Dt = 2,3/1,3. Pastă de culoare bej-cărămizie, oxid de fier fin, calcar fin, angobă alburie la exterior. Pare a fi o variantă de mici dimensiuni, o amforă fracționară.

Pentru analogii vezi cat. nr. 37.

Amfore ovoidale. Tip D I.1

62) Parte superioară; Inv. 41427; fig. 8/62; Dg = 9,4; Dt = 4/2,5. Pastă de culoare bej cu mult piroxen.

Amfore de masă

63) Buză; Inv. 41437; fig. 8/63; Dg = 11,8. Pastă de culoare cărămizie, fină, compactă, oxid de fier, mica albă.

Chiup nr. 4

Vesală de masă -- Hayes Forma 3 F

64) Partea superioară; Inv. 41420; fig. 8/64; Dg = 25

Cană cu gura trilobată

S-au descoperit fragmente de la două exemplare.

65) Gură, toartă; Inv. 41422; fig. 8/65; Dg = 7; Dt = 3/1,5. Pastă de culoare bej închis.

Analogii : Independența (Murighiol).

Vesală de bucătărie

Oale -- Subvariantă a tipului III de la Independența

66) Parte superioară; Inv. 41416; fig. 9/66; Dg = 13; Dt = 2,7/1,5. Pastă bej-orange, fină, mult oxid de fier fin, calcar. Morfologic se apropie de tipul III de la Independența dar buza nu prezintă șanțuri la partea superioară ci este puțin țesută spre interior. Pentru forma completă a subvariantei vezi cat. nr. 58.

Tip VIII B.2 S-au descoperit fragmente de la patru exemplare.

67) Parte superioară; Inv. 41417; fig. 9/67; Dg = 14,1; Dt = 3/1. Pastă de culoare cărămizie cu mult oxid de fier.

68) Parte superioară; Inv. 41419; fig. 9/68; Dg = 15,1; Dt = 3/1. Pastă identică cu nr. 67.

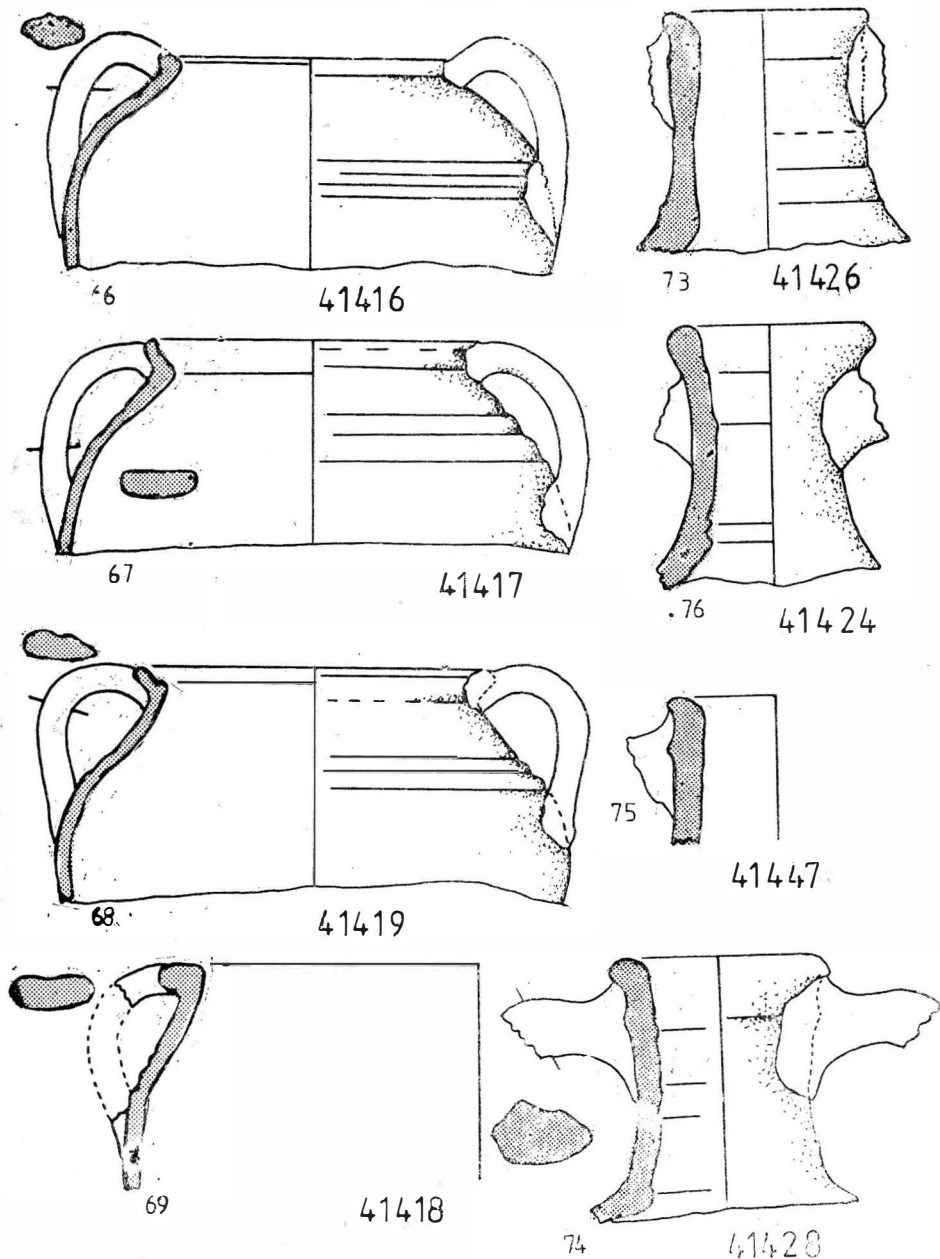


Fig. 9 Ceramică descoperită în chișulul nr. 4 (sc 1 : 3)

Castron

- 69) Parte superioară: Inv. 41418; fig. 9/69; Dg = 27; Dl = 3,5/1,5. Pastă de culoare bej închis-maronie, dură, cuarț pisat, oxid de fier. Nu este exclus să se dateze în sec. V, fiind o formă specifică acestui secol, conform analogiilor de la Independența și Tulcea (inedite) sau Iatrus (Böttger, 1982, pl. 43).

Amfore piriforme (Tip A II.1)

70) Parte superioară; Inv. 41444; fig. 10/70; Dg = 13; Dt = 4/2,2. Pastă cărămizie-rozie, multe granule de calcar, angobă bej la exterior.

Amfore ovoidale tip D I.1

71) Gură, gît. toarte; Inv. 41421; fig. 10/71; Dg = 10,8; Dt = 3,6/2,3. Pastă bej cu miezul cenușiu, rare bobite de calcar, piroxen.

72) Parte superioară; Inv. 41425; fig. 10/72; Dg = 9; Dt = 3,6/2,3. Pastă bej-cărămizie, fină, piroxen. Pe umăr *dipinti* roșu ilizibil.

73) Gît, gură; Inv. 41426; fig. 10/73; Dg = 8,8. Pastă bej-brună cu foarte multe particule și granule albe (calcar?), piroxen.

74) Gură, gît. toarte; Inv. 41428; fig. 9/74; Dg = 11,2; Dt = 4/2,7. Pastă bej-cenușie, piroxen, granule calcar.

75) Buză; Inv. 41447; fig. 9/75; Dg = 9,2. Pastă asemănătoare cu nr. 74.

Tip D I.2

76) Gură; Inv. 41424; fig. 9/76; Dg = 8,8. Pastă de culoare bej închis, foarte mult piroxen. Pe gît are un *dipinti* roșu: 0

Fragmente de amfore tip D I cu dipinti

77) Fragment; Inv. 41429; fig. 12/77; apar două grupe de *dipinti*:

a) *dipinti* realizat cu o vopsea brun-oranj

Θέων Theon

Βερ(ε)λην sau -όην din Berenice sau Beroc

NB 52 (sextarii?)

b) a doua grupă, realizată cu o vopsea brună închis și cu litere mai mari decât prima grupă este indescifrabilă.

78) Fragment; Inv. 41431; fig. 12/78; *Dipinti* realizat cu vopsea bej.

XM[Γ] X(ριστόν)M(-ρίτ)I'(ευνά)?

79) Fragment; Inv. 41432; fig. 12/79; M(ριτ?) (40 sextarii?)

80) Fragment; Inv. 41445; fig. 12/80; Indescifrabil.

81) Fragment capac ceramic; Inv. 42375; fig. 12/81; Dm = 16.

Amfore conice tip E IX

82) Parte superioară; Inv. 41423; fig. 10/82; Dg = 5,4; Dt = 1,9/1,6. Pastă bej-cafenie, foarte fină și compactă, rar calcar fin.

Analogii: Histria (Condurachi *et alii*, Materiale, 6, 1959, p. 278, fig. 4/2), Argamum (inedit).

Nivelul VI (-1,80 m)

Amfore piriforme (tip A II). Apare un singur fragment de toartă.

Amfore burduf (tip C IV a). S-au descoperit fragmente de la două exemplare.

83) Parte superioară; Inv. 41365; fig. 10/83; Dg = 10,4. Pastă de culoare bej deschis, nisipoasă, fină.

Analogii: Histria (Condurachi, 1954, p. 458, fig. 385); Independența (Murighiol) — inedit.

*Nivelul VII (-1,60 m)**Vase de bucătărie — Oale tip VIII B.1*

84) Buză; Inv. 42381; fig. 11/84; Dg = 18. Pastă de culoare bej închis la interior, cenușie la exterior.

85) Castron, fragment; Inv. 42380; fig. 11/85; Dg = 30. Pastă de culoare cărămizie, nisipoasă, granule de oxid de fier.

Amfore

— Amfore cilindrice tip B II — un singur fragment de bază.

— Amfore burduf tip C IV b

86) Buză; Inv. 41366; fig. 10/86; Dg = 11. Pastă de culoare bej, rare particule albe, angobă bej rozie la exterior.

Analogii: Cyrenaica (Riley, 1979, p. 224, fig. 92/357, 358).

— Amfore ovoidale tip D I.3 este reprezentat prin două fragmente.

Tip D I.4

87) Gît, gură; Inv. 42378; fig. 11/87; Dg = 10 cm. Pastă de culoare bej-cărămizie, piroxen?

Analogii: Independența (Inv. 38642)

Amfore de masă

88) Gură, gît; Inv. 42377; fig. 11/88; Dg = 10 cm. Pastă cărămizie-oranj.

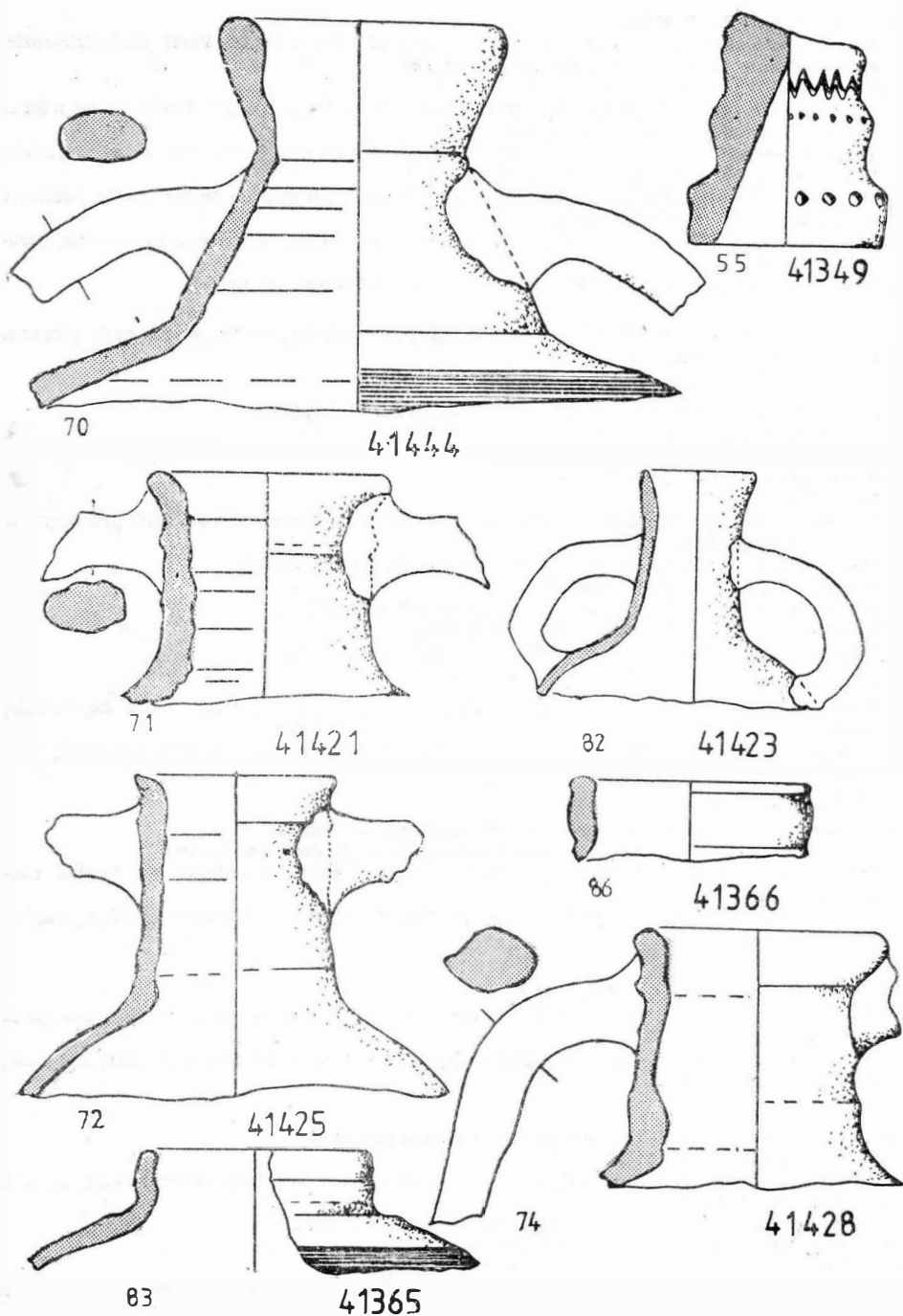


Fig. 10. Ceramică descoperită în chiupul nr. 2 (55), chiupul nr. 4 (70–72, 74, 82) pe N_6 (83) și N_7 (86) (sc. 1 : 3).

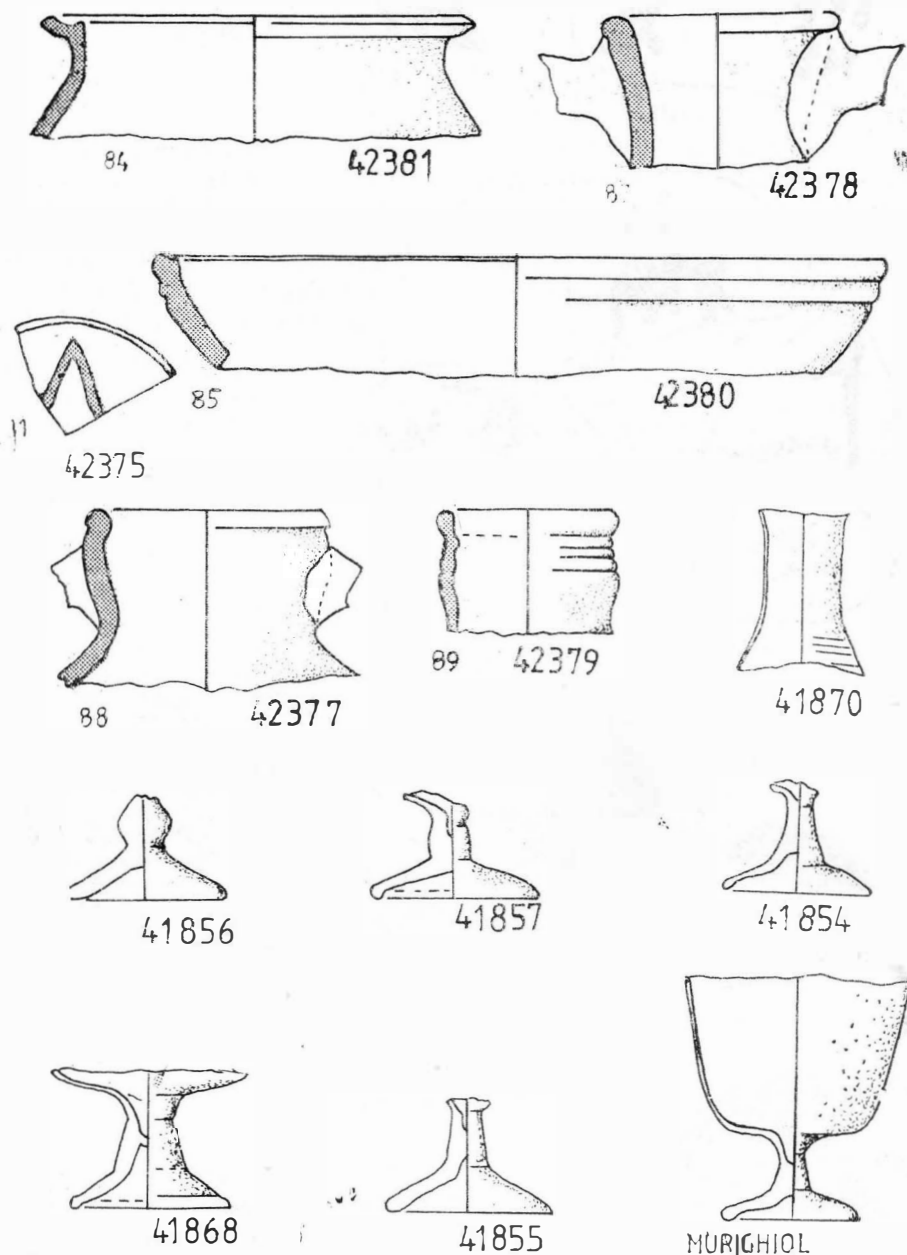


Fig. 11. Ceramică descoperită în chiupul nr. 4 (81) și pe N₇(84–88) (sc. 1 : 3); veselă de sticlă descoperită pe N₈(sc. 1 : 2).

89) Buză; Inv. 42379; fig. 11/89; Dg = 7,5 cm. Pastă maron deschis, fină.

Opai!

90) Fragment; Inv. 42384; fig. 13/90; Lp = 7 cm; lp = 5,5 cm; l = 3,6 cm.

Pastă de culoare bej-cărămizie, vopsea roșie-brună la exterior.

Analogii: vezi cat. nr. 42.

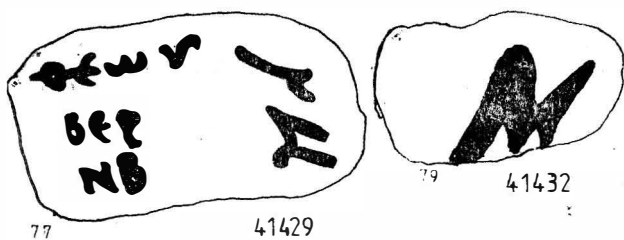


Fig. 12. Fragmente de amfore cu *dipinti* descoperite în chiupul nr. 2 (54) și nr. 4 (77-80) (sc. 1 : 1).

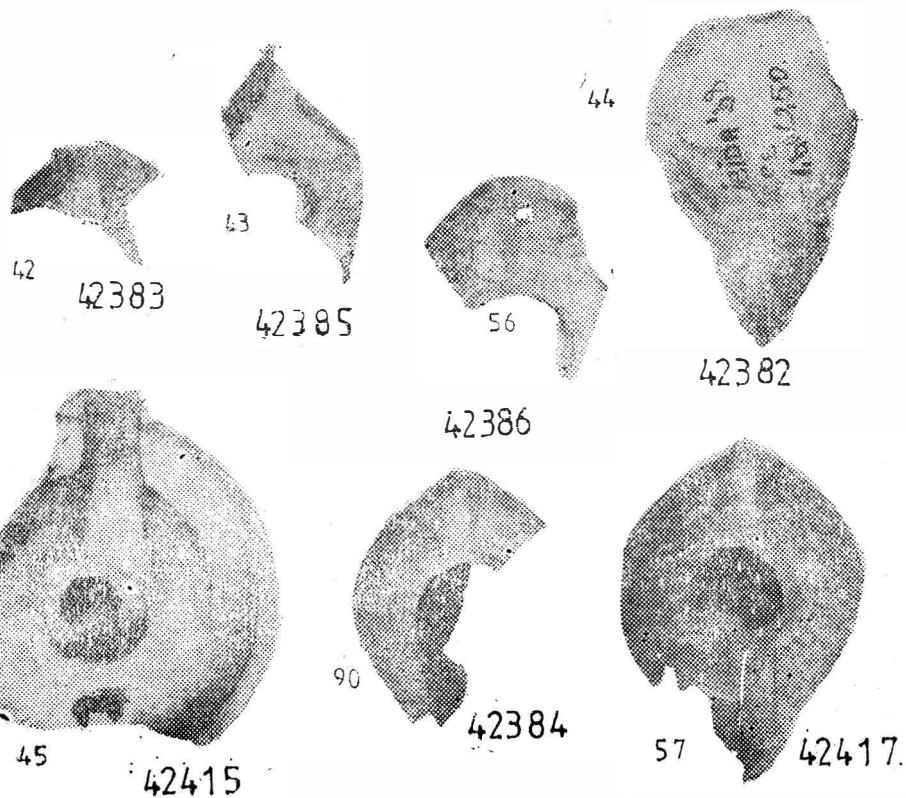


Fig. 13. Fragmente de opaițe descoperite pe N₆(42-45), în chiupul nr. 2 (56-57) și pe N₇(90) (sc. 1 : 2).



Pentru a întregi datele furnizate de sondajul arheologic efectuat în vara anului 1988 la Ibida, considerăm util ca, în continuare, să prezentăm o mică colecție de obiecte descoperite la Ibida. Aceste piese antice au intrat recent în colecția muzeului Deltei Dunării, ele fiind recuperate de la localnicii din Slava Rusă. În afară de peste 400 de monede — care urmează a fi publicate separat — colecția cuprinde numeroase fragmente ceramice și obiecte minore.

Unelte, arme, instrumente

- 1) Cosor (*runco*) : fier, stare avansată de coroziune, fără inventar (fig. 1/1). L = 37; l = 5.
Analogii : Daremberg-Saglio, *Dictionnaire des antiquités grecques et romaines*, IV, Paris 1877, 2,898—99, fig. 5967; Cătăniciu-Barnea, 1979, p. 186, fig. 159/10.4, datat 1/2 sec. V
- 2) Virf de lance : fier, păstrat parțial; Inv. 42414 (fig. 14/2). Lp = 12,5; l = 4,5.
Analogii : Davidson, 1952, p. 201, pl. 92, nr. 1550; Csallány, 1961, p. 52, M₃₈, pl. XLV/1,56, M₇₄, pl. XLV/2.
- 3) Virf de *pilum* (?) : fier; inv. 40349 (fig. 14/3). D = 1,5; l = 5,5.
- 4) Virf de *pilum* (?) : fier; inv. 42440 (fig. 14/4). D = 1,5; l = 5.
Analogii : Cătăniciu-Barnea, 1979, p. 191, fig. 171/10.9; 10.10.
- 5) Virf de săgeată, trilobat; fier; inv. 40346 (fig. 14/5). L = 4,5; l = 1,3.
- 6) Virf de săgeată, trilobat; fier, inv. 40347 (fig. 14/6). L = 5,7; l = 1.
- 7) Virf de săgeată, trilobat; fier; inv. 40348 (fig. 14/7). L = 4,2; l = 1.
- 8) Virf de săgeată, trilobat; fier; inv. 42398 (fig. 14/8). L = 6,4; l = 1.
Analogii : Welkov, 1935, pl. XIX/1; V. Părvan, *Ulmum*, I, ARMSI, II, XXXIV, p. 307, nr. 1, 2, pl. XXV/2, nr. 3 și 5; M. Coja, Peuce, 6, 1977, p. 167, pl. IX; Cătăniciu-Barnea, 1979, p. 186, 191, fig. 159/10.8; 171/10.13; S. Tettamant, *ActaArch*, 32, 1980, fig. 3/3—5.
- 9) Cuțit, fragmentar; fier; inv. 40355 (fig. 15/9). L = 10,4; l = 2,3.
- 10) Cuțit, fragmentar; fier, inv. 40356 (fig. 15/10). L = 6,6; l = 2.
- 11) Cuțit, fragmentar; fier; inv. 40357 (fig. 15/11). L = 11,5; l = 2,3.
- 12) Cuțit, fragmentar; fier; inv. 40359 (fig. 15/12). L = 14; l = 2.
- 13) Cuțit, fragmentar; fier; inv. 40360 (fig. 15/13). L = 9,5; l = 1,5.
- 14) Miner de cuțit; fier; inv. 40361 (fig. 15/14). L = 6,4; l = 2,1.
- 15) Cuțit, complet; fier; inv. 40364 (fig. 15/15). L = 12,8; l = 2,1.
Analogii : Davidson, 1952, p. 203, nr. 1567—1573, pl. 93.
- 16) Dorn, fier; inv. 40357 (fig. 15/16). L = 7,4; l = 1,3.
- 17) Daltă, fier; inv. 40351 (fig. 15/17). L = 11; l = 0,6.
- 18) Scoabă; fier; inv. 40350 (fig. 15/18). L = 11,3; l = 3,2.
- 19) Lingură, bronz; inv. 42395 (fig. 15/19). L = 7,5; l = 2,9.
Analogii : Chirilă *et alii*, 1972, p. 81, fig. CX/20; CXI/3.
- 20) Sondă lingurită (*cyathiscumela*), fragment; fără inventar (fig. 15/20). L = 10; l = 0,4;
Analogii : Künlz, 1982, p. 27—28.
- 21) Spatulă (*spathomela*), fragment; bronz; inv. 40344 (fig. 15/21). Lp = 5,3; l = 1.
Analogii : Davidson, 1952, p. 184, nr. 1334, pl. 82, „probably late roman period”; Künlz, 1982, p. 27, 28.
- 22) Cîrlig de undiță, bronz; inv. 40329 (fig. 15/22). L = 6,2; l = 2,5.
Analogii : Davidson, 1952, p. 193, nr. 1447, pl. 88.
- 23) Amnar, fier; inv. 40353 (fig. 15/23). L = 5,5; l = 2,3.
Analogii : Cagnat-Chapot, *Manuel d'archéologie romaine*, II, p. 464, fig. 657; Davidson, 1952, p. 195, nr. 1468, pl. 88 (sec. VII); E. Zaharia, *Populația românească în Transilvania în sec. VII—VIII*, București, 1977, p. 17,84, fig. 31/2.
- 24) Lanț, fragment, bronz; inv. 42393 — a (fig. 15/24). Lp = 6,8.
- 25) Lanț, fragment, bronz; inv. 42393 — b (fig. 15/25). Lp = 4,5.
Analogii : Suceveanu, 1982, p. 125, pl. 23/3, 4.
- 26) Cheie, bronz; inv. 40330 (fig. 17/26). Lp = 4,3; lp = 2,2.
Analogii : Chirilă *et alii*, 1972, p. 79, pl. CVIII.
- 27) Cheie, bronz; inv. 40331 (fig. 15/27). L = 2,8; l = 2,4.
Analogii : Davidson, 1952, p. 137—38, nr. 970—73, pl. 70 (sec. III—IV); Cătăniciu — Barnea, 1979, p. 189, fig. 165/10.28; 10.29 (sec. V—VI).

28) Placă de închizătoare (Schloßschild), bronz; inv. 42403 (fig. 17/28). L = 5,3; l = 2,2.

Analogii: Gomolka-Fuchs, 1982, p. 188, nr. 458, pl. 64.

Accesorii vestimentare și podoabe

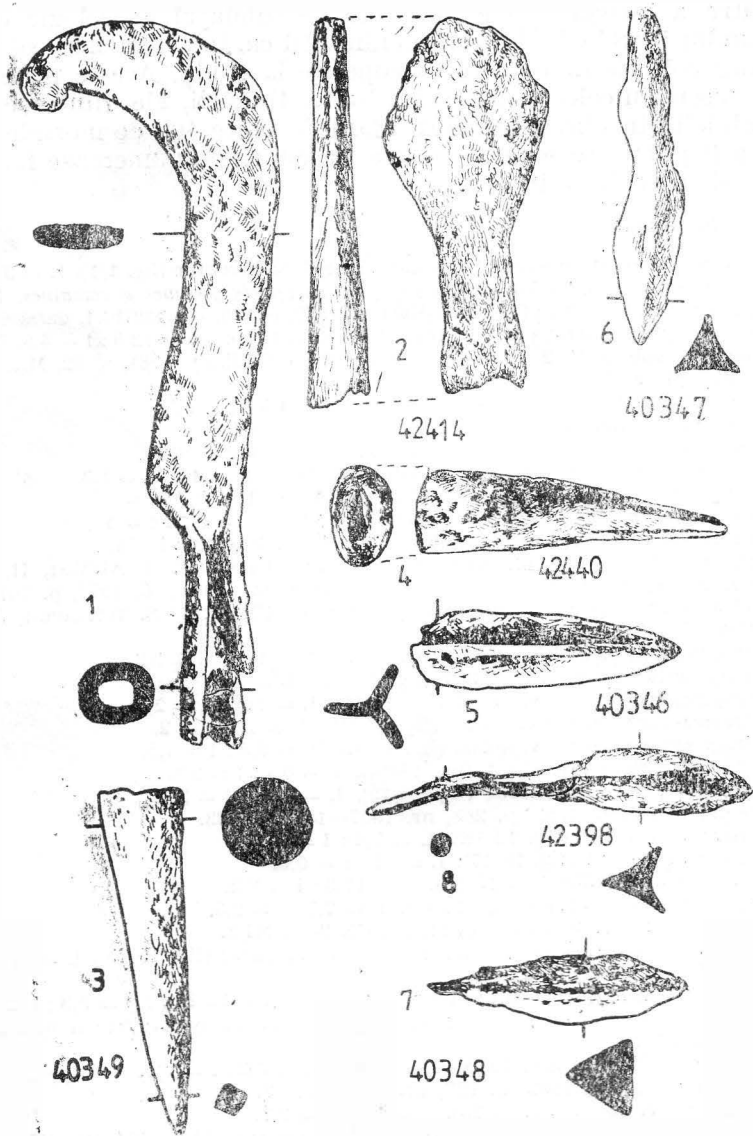


Fig. 14. Catalog nr. 1 (sc. 1 : 3); 2 (sc. 1 : 2); 3-8 (sc. 1 : 1).

29) „Fibulă cu genunchi” (*Kniefibel*), fragment, bronz; inv. 42412 (fig. 17/29). Lp = 2,5.
Datare : sfârșitul sec. II – sfârșitul sec. III e.n.

Analogii : Popescu, 1938, fig. 3/1-3; Kovrig, 1937, pl. V/41-52, VI/53-56; Popescu, 1945, p. 492-93, nr. 46-48, fig. 5; Patek, 1942, pl. IV/1-2,5-10; Ambroz, 1966, pl. 7/13-14.

- 30) Fibulă „mit umgeschlagenem Fuß” (?), fragment, bronz : inv. 42406 (fig. 17/30). $l.p=3,5,3$
 Datare : sec. III—IV.

Analogii : Kovrig, 1937, p. 122—23, pl. XI/123 ; Ambroz, 1966, p. 58—59, fig. 3/1—2.

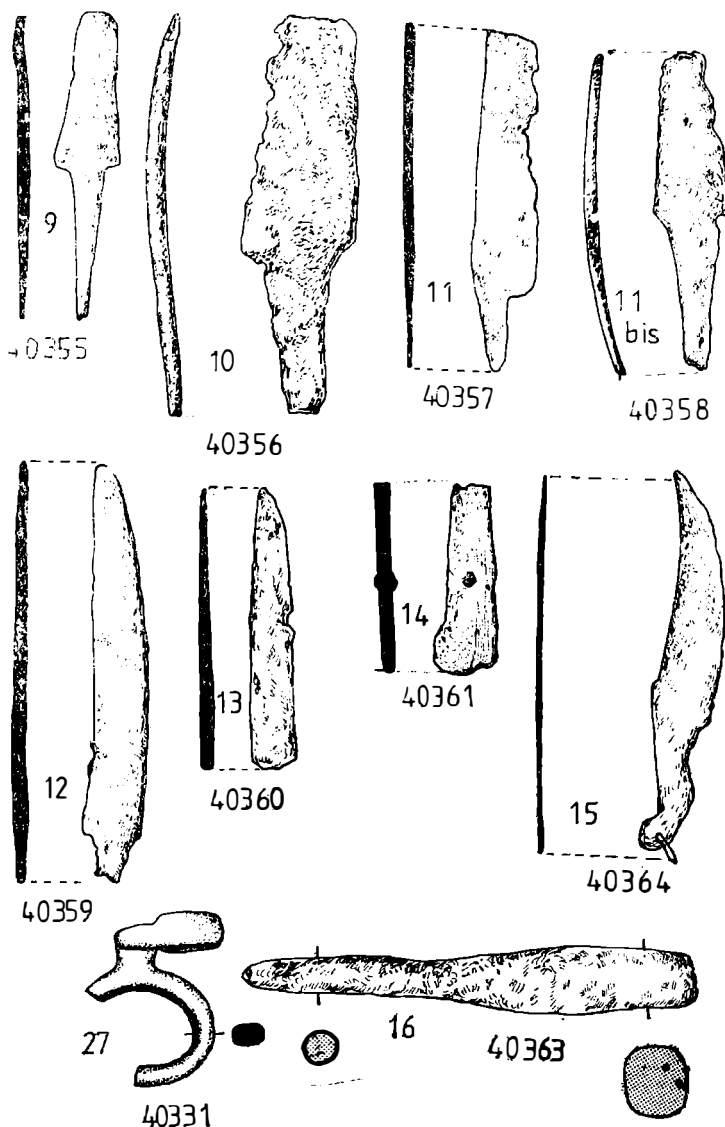


Fig. 15. Catalog nr. : 9, 11—15 (sc. 1 : 2) : 10, 16, 27 (sc. 1 : 1).

- 31) Fibulă cu butoni în formă de ceapă (Zwiebelknopffibel), bronz ; inv. 40324 (fig. 17/31).
 $L = 7,3$; $l = 4,8$. Datare : mijlocul sec. IV e.n.

Analogii : Keller, 1971, p. 37, tip 3 A, fig. 11/6 ; Preda, 1980, p. 114, M_{363} , pl. XXXV ;
 88, M_{41} , pl. XXXII ; pl. XIV/pass. 3 ; Petre, 1987, p. 20, C_{95} , pl. 34, fig. 45 b.

- 32) Fibulă cu butoni în formă de ceapă, fragment, bronz ; inv. 40326 (fig. 17/32). $Lp = 3$; $lp = 1,8$.

- 33) Fibulă cu butoni în formă de ceapă, fragment, bronz; inv. 40325 (fig. 17/33). Lp = 6,6; lp = 3; Datare: cca. 360–380.

Analogii: Keller, 1971, p. 38–41, tip 4, fig. 11/9; Preda, 1980, p. 35, pl. XIV/pass. 2.

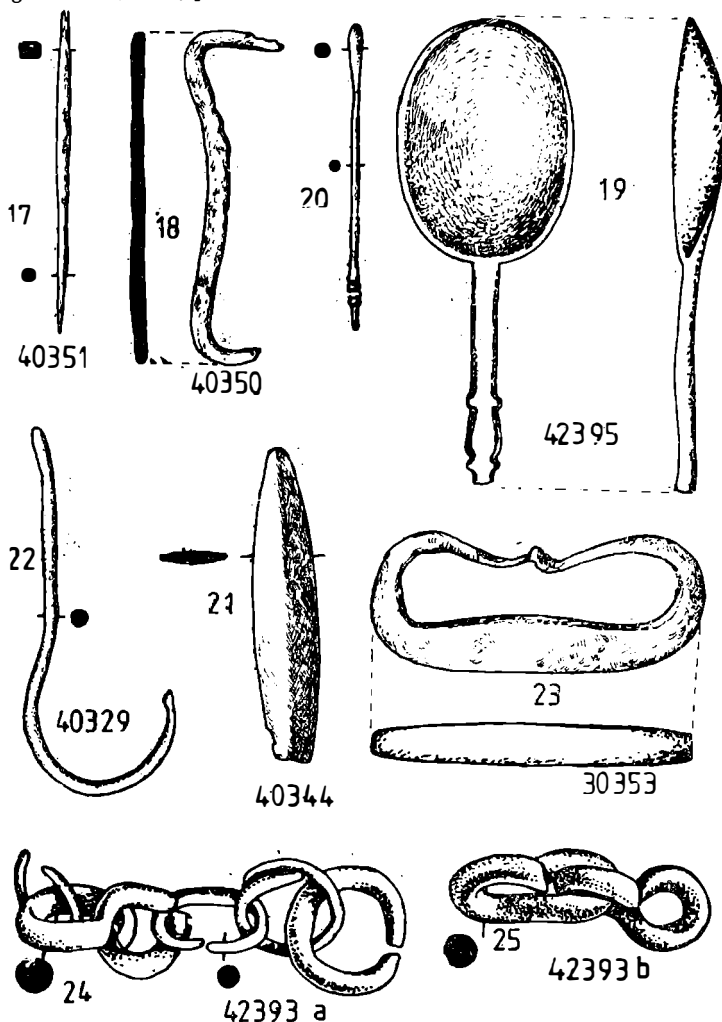


Fig. 16. Catalog nr. 17, 18, 20 (sc. 1 : 2); 19, 21–25 (sc. 1 : 1).

- 34) Fibulă turnată „mit Scheinumwicklung des Bügels”, bronz; inv. 40327 (fig. 18/34) L = 5,6; l = 2. Datare: sec. VI – prima jumătate a sec. VII.

Analogii: D. Tudor, Dacia, 11–12, 1945–1947, p. 197, fig. 41/13; I. Barnea, B. Mitrea, Materiale, 5, 1959, p. 479, fig. 10/7; Gh. Ștefan, Materiale, 7, 1961, p. 59, fig. 4/5; A. Bejan, Acta MN, 13, 1976, pl. III/2; V/1a; Uenze, 1974, fig. 2/4.

- 35) Fibulă turnată „mit Scheinumwicklung des Bügels”, bronz; inv. 40328 (fig. 18/35). Lp = cca 3,2; lp = cca 2,6 cm.

Analogii: Uenze, 1974, fig. 2/5, 6; Popescu, 1945, fig. 11/120.

- 36) Fibulă arbaletă (Armbrustfibel), fier; inv. 42400 (fig. 17/36). L = 4,5; l = 2,5. Datare: a doua jumătate a sec. IV – sec. VI.

Analogii: L. Zotović, Starinar, 31, 1980, p. 109, M-13, pl. III/3,4; p. 112, M-38, pl. IX/6,7 (sfârșitul sec. V); Gomolka-Fuchs, 1982, p. 152, pl. 56/245, 247.

- 37) Fibulă „digitată”, fragment, bronz ; inv. 42431 (fig. 18/37). L = 4,5 ; l = 4,8. Pe spate se observă urme de pastă de cositor care, împreună cu micul orificiu indică, probabil, o reparație ulterioară. Datare : sec. VI—VII.

Analogii : J. Werner, în *Reinecke Festschrift zum Geburtstag von Paul Reinecke*, Mainz, 1950, p. 160, tip II A, pl. 36/1,2 ; Teodor, 1978, fig. 14/1,2. După opinia lui J. Werner aceste fibule ar avea o origine slavă ; contra I. Nestor, *Dacia*, N.S., 5 1961, 429—48. În opinia lui D. Gh. Teodor, împărtășită nouă în scrisoarea din 25.11.1989, aceste fibule ar fi putut să fie realizate în atelierele goto-bizantine din Crimeea.

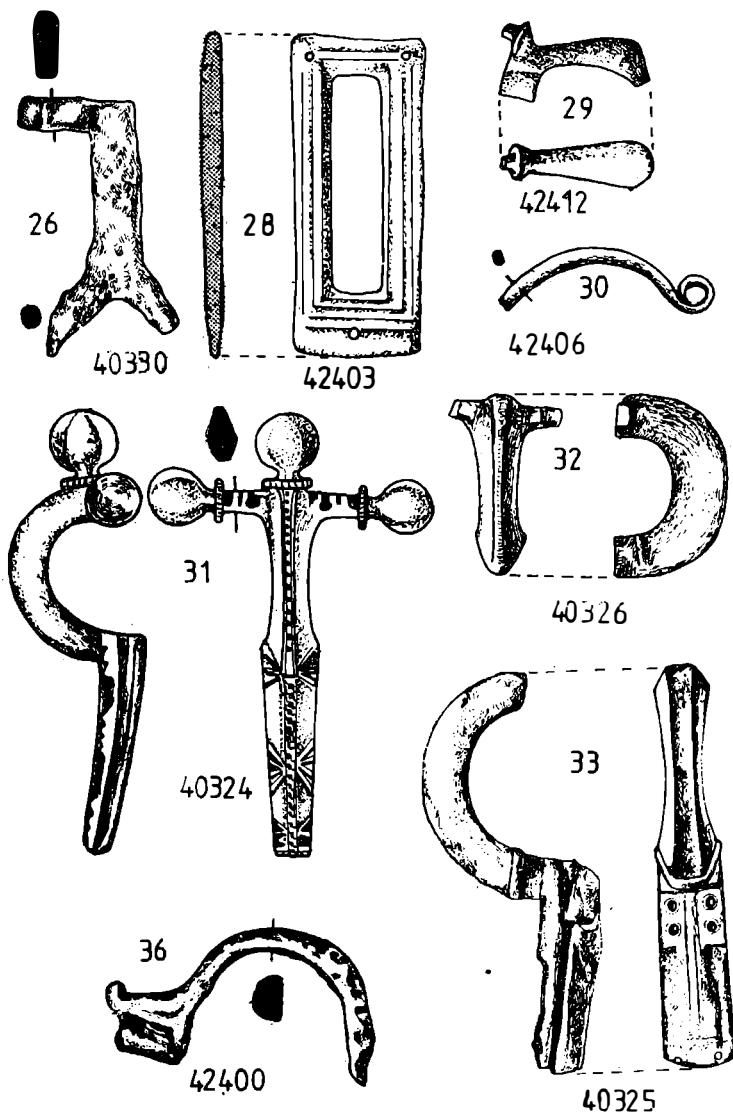


Fig. 17. Catalog nr. 26—36 (sc. 1 : 1).

- 38) Fibulă „dîgitală”, fragment, bronz ; inv. 42410 (fig. 18/38). Lp = 4,1 ; lp = 2,2.

Analogii : J. Werner, *op. cit.* ; Teodor, 1978, pl. 14/1,2.

- 39) Placă de ca taramă, lipsă pietrele decorative, bronz ; inv. 42407 (fig. 18/39). L = 3,5 ; l = 2,7. Datare : sec. V.

Analogii : Preda, 1980, p. 89, M-47, pl. XXVI, care indică și bibliografia.

- 40) Ramă de cataramă cu bara dreaptă, lipsă armătura și spinul, bronz : inv. 40335 (fig. 18/40).
 L = 3,7 : l = 2,7. Datare : sec. V - VI.
 Analogii : Preda, 1980, p. 91, M - 81, pl. XVI ; Petre, 1987, p. 64, D - 37, pl. 115/173 g.

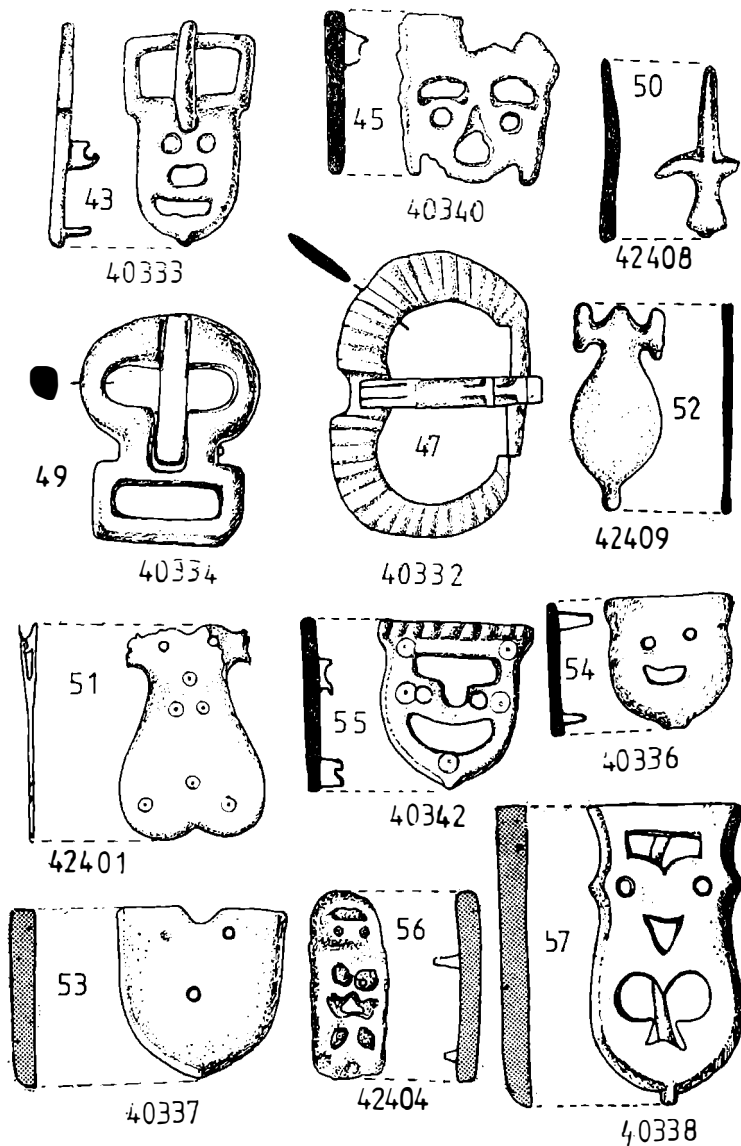


Fig. 18. Catalog nr. 34, 55, 37-42, 44, 46, 48 (sc. 1 : 1).

- 41) Cataramă tip „Sucidava”, fragment, bronz : inv. 40341 (fig. 18/41). Lp = 2,3 : lp = 2,3
 Datare : sec. VI. În mijloc se pare că are ajurată o cruce cu capetele lălate. Nu cunoaștem
 analogii perfecte pentru acest exemplar. Este posibil să reprezinte o creație locală.

- 42) Cataramă tip „Sucidava”, fragment, bronz ; inv. 40339 (fig. 18/42). L = 3,7 ; l = 2,8. Dată : sec. VI e.n.
Analogii : D. Tudor, Dacia, 7–8, 1937–1940, p. 371, fig. 8/c ; Csallány, 1962, p. 60, pl. 11/6 ; Z. Vinski, Vesnik, 49, Ljubljana, 1967, pl. XXX/3, 6, 7 ; V. B. Kovalevskaia, SVOD, Moskva, 1979, p. 45, pl. XXX/13, tip 4, subtip 4 ; Ljubenova, 1981, p. 117, fig. 119/4 ; Petre, 1987, p. 67, C–62, pl. 122 bis, fig. 189 c.
- 43) Cataramă tip „Sucidava”, completă, bronz ; inv. 40333 (fig. 19/43). L = 3,7 ; l = 2,2. Dată : sec. VI e.n. Nu avem analogii astfel că s-ar putea să reprezinte un produs realizat pe plan local.
- 44) Cataramă tip „Sucidava”, lipsă spinul, bronz ; inv. 41991 (fig. 18/44). L = 5 ; l = 3. Dată : sec. VI e.n.
Analogii : Z. Vinski, Vesnik, 49, 1967, p. 37, pl. XXX/5 ; Petre, 1987, p. 68–70, A-98, D-14, B–45, pl. 123/193, 124/194 b, 126/200 f.
- 45) Cataramă tip „Sucidava”, fragment, bronz ; inv. 40340 (fig. 19/45). L = 2,7 ; l = 2,7. Dată : sec. VI e.n.
Analogii : Z. Vinski, Vesnik, 49, 1967, pl. XXXI/1 ; Kovalevskaia, SVOD, Moscova, 1979, p. 45, pl. XXI/12 ; Petre, 1987, p. 67–68, C–62, E–286, pl. 122 bis/189 b, 123/192 b.
- 46) Cataramă tip „Sucidava”, fragment, bronz ; inv. 40343 (fig. 18/46). L = 2,4 ; l = 2. Dată : sec. VI e.n.
Analogii : Csallány, 1962, p. 65, pl. I/1, Ia, 2 ; C. Chera Mărgineanu, V. Lungu, Pontica, 16, 1983, p. 227, pl. 2/19.
- 47) Cataramă, bronz, inv. 40332 (fig. 19/47). L = 4,7 ; l = 2,1. Dată : sec. VI e.n.
Analogii : Ljubenova, 1981, p. 176–177, fig. 119/1 ; J. Kovačević, *L'archéologie et l'histoire de la colonisation barbare des territoires des Slaves du sud du IV au VII s.*, Novi Sad, 1960, p. 61, pl. I/3 ; Csallány, 1961, pl. 16/15, 142/8 ; V. Stare, *Kranj, necropola iz časa preseljavanja ljudstev*, Ljubljana, 1980, p. 78, pl. 115/4 ; J. Werner, *Beiträge zur Ur-und Frühgeschichte*, I, Berlin, 1981, p. 700, fig. 4/1.
- 48) Cataramă, argint ; inv. 42402 (fig. 18/48). L = 2 ; l = 1,7. Dată : sec. VI–VII.
Analogii : I. Barnea, Dacia, N.S., 11, 1967, p. 251, fig. 16/11 (exemplar din bronz, datat sec. VI) ; Preda, 1980, p. 95, M–132, pl. XXXIV/3, LXV/1. M–137, pl. XXXIV/2 ; S. Tettamanti, *ActaArch*, 32, 1980, p. 155, fig. 2/6 ; Petre, 1987, p. 71, pl. 130, B–14.
- 49) Cataramă, completă, bronz ; 40334 (fig. 19/49). L = 3,8 ; l = 3. Dată : sec. VII.
Analogii : Csallány, 1961, p. 277, pl. XCIX/2 ; A. I. Albabin, *Dreosti epohi velikovo Pereselenija narodov V–VIII vekov*, Moscova, 1982, p. 180, fig. 25/12 (datat sfârșitul sec. VII).
- 50) Spin de cataramă, bronz ; inv. 42408 (fig. 19/50). L = 2,9.
- 51) Capăt de curea în formă de inimă, aproape complet, bronz ; inv. 42401 ; (fig. 19/51). L = 3,6 ; l = 2,5. Dată : cca. 350–400.
Analogii : Keller, 1971, fig. 18/6 ; Preda, 1980, p. 114, pl. XVI, XCIII, M–359. 4.
- 52) Capăt de curea în formă de amforă, fragment, bronz ; inv. 42409 (fig. 19/52). L = 3,4 ; l = 1,6. Dată : sec. IV e.n.
Analogii : Keller, 1971, p. 45, fig. 18/7 ; Gomolka-Fuchs, 1982, p. 175, pl. 56/236 ; Petre, 1987, p. 60, C–77, pl. 108/160 p.
- 53) Aplică, bronz ; inv. 40337 (fig. 19/53). L = 2,8 ; l = 2,8. Dată : sec. VI (?).
- 54) Aplică de bronz în formă de liră, ajurată ; inv. 40336 (fig. 19/54). L = 2,1 ; l = 2,1. Dată : sec. VI e.n.
Analogii : Csallány, 1962, p. 68, pl. I/5–7 ; Cătănciu-Barnea, 1979, p. 189, fig. 165/10.22 ; Petre, 1987, p. 66–67, B–79, pl. 121/185 c.
- 55) Aplică, fin ajurată, bronz ; inv. 40342 (fig. 19/55). L = 2,7 ; l = 2,6. Dată : sec. VI e.n.
Analogii : D. Tudor, Dacia, 7–8, 1937–1940, p. 371, fig. 8/b.
- 56) Capăt de curea, bronz ; inv. 42404 (fig. 19/56). L = 3,1 ; l = 1,5. Dată : sec. VI e.n.
Analogii : A. K. Ambroz, SA, 1971, p. 118, fig. 5/32 ; E. I. Smirnova, *Dreosti epohi velikovo pereselenija narodov V–VIII vekov*, Moscova, 1982, p. 195, fig. 4, M–103 ; Petre, 1987, p. 71, pl. 130 bis/207 e.
- 57) Aplică, completă, bronz ; inv. 40338 (fig. 19/57). L = 5 ; l = 2,6. Dată : sec. VII e.n.
Analogii : G. László, *Études archéologiques sur l'histoire de la société des Avars*, Budapesta, 1955, fig. 53, 55 ; V. A. Ribakov, SA, 17, 1953, p. 76, fig. 17/25 ; A. K. Ambroz, SA, 1971, p. 118, fig. 5/62, grupa II.
- 58) Aplică, bronz, inv. 42397 (fig. 20/58). L = 2,6 ; l = 2,2.
Analogii : V. F. Gening, KS, 158, 1979, p. 101, fig. C–69 (datat anii : 531–628).
- 59) Aplică, fragment, bronz, inv. 42606 (fig. 20/59). L = 3,5 ; l = 2,5. Dată : sec. VI (?)
Analogii : V. A. Ribakov, SA, 17, 1953, p. 87, fig. 21.



Fig. 19. Catalog nr. 43, 45, 47, 49–57 (sc. 1 : 1).

- 60) Brățară, fragment, bronz ; inv. 42399 (fig. 20/60). $L = 3$; $l = 0,6$. Datăre : sfârșitul sec. VI – sec. VII.
Analogii : I. Barnea, B. Mitrea, *Materiale*, 5, 1959, p. 470–71 ; Cătănciu, Barnea, 1979, p. 192, fig. 174/10.5 ; Petre, 1987, p. 78, B–62, pl. 142/234 b, B–125, pl. 142/235 b.
- 61) Pandantiv (?), bronz ; inv. 42394 (fig. 20/61). $L = 6$; $l = 2,3$. Datăre : ?.
- 62) Pandantiv, fragment, bronz ; inv. 42607 (7/62). $L = 3$; $l = 2,3$. Datăre : feudal timpuriu ?
Analogii : P. Diaconu, D. Vilceanu, *Păciul lui Soare. Cetatea bizantină*, I, București, 1972, p. 144–46, fig. 58 ; D. Gh. Teodor, *România la carpați-dunărea și Bizanțul în veacurile V–XI e.n.*, Iași, 1981, p. 70, fig. 20/5,6.
- 63) Pandantiv din colț de animal ; inv. 42391 (fig. 20/63). $L = 5,5$.
- 64) Cercei, bronz ; inv. 42411 (fig. 20/64). $D =$ cca 2,2. Datăre : feudal timpuriu ?
Analogii : Teodor, 1978, fig. 43/1,2.
- 65) Cercei, aproape complet, bronz argintat ; inv. 40369 (fig. 20/65). $D =$ cca 4.
Analogii : Davidson, 1952, p. 251–52, nr. 2018, pl. 108, datat : sec. XI–XII.
- 66) Nasture, bronz ; inv. 42405 (fig. 20/66). $D = 1$. Datăre : sec. V e.n.
Analogii : Petre, 1987, p. 62–63 ; A–83, pl. 112/167 b.
- 67) Perlă din sticlă verzuie, hexagonală. Decor : dreptunghiuri albastre cu picături de culoare roșie ; inv. 40310 (fig. 20/67). $L = 2,5$; $l = 0,7$. Datăre : sec. VI.
Analogii : Petre, 1987, p. 54–55, A–350, B–29, pl. 94, 95.
- 68) Perlă bitronconică, fațetată din sticlă albastră ; inv. 40305 (fig. 20/68). $L = 2$; $l = 0,5$. Datăre : sec. V e.n.
Analogii : Petre, 1987, p. 45, 109, tip VII 1 D, E–266, pl. 83/120 c.
- 69) Mărgea elipsoidală din sticlă albastră cu ochiuri albe ; inv. 40308 (fig. 20/69). $L = 1$; $D = 1,5$; Datăre : sec. IV–VI.
Analogii : Preda, 1980, p. 113, M–352, pl. XXVI.

Fusaiole

- 70) Fusaiolă bitronconică, ceramică ; inv. 40317 (fig. 21/70). $L = 2,5$; $D = 3,2$.
Analogii : Cătănciu-Barnea, 1979, p. 192, fig. 174/10.2 (sfârșit sec. VI–VII).
- 71) Fusaiolă din steatit de culoare verde, decorată cu cercuri concentrice ; 40319 (fig. 21/71). $L = 1,5$; $D = 2,6$.
Analogii : Cătănciu-Barnea, 1979, p. 192, fig. 174/10.12 (sfârșit sec. VI–VII).
- 72) Fusaiolă din marmură de culoare vineție ; inv. 40318 (fig. 21/72). $L = 2$; $D = 2,8$.
- 73) Fusaiolă din sticlă albastră cu decor de culoare roșie și galbenă ; inv. 40320 (fig. 21/73). $L = 1,5$; $D = 2,7$.
Analogii : Davidson, 1952, p. 303, nr. 2593, pl. 124 (asemănătoare ca formă, dar executată din steatit de culoare gri).
- 74) Fusaiolă sau nasture (?) din os decorată cu incizii ; inv. 42390 (fig. 21/74). $L = 1,3$; $D = 3,2$. Datăre : sec. IV–VI (?).
Analogii : Davidson, 1952, p. 296–98, pl. 123 ; Ljubenova, 1981, p. 164, fig. 102/2 ; Gh. Ștefan, Dacia, 7–8, 1937–1940, p. 416, fig. 21/4 ; A. Aricescu, Pontica, 4, 1971, p. 357, fig. 12 b.

Varia

- 75) Închizător de casetă, fragment ; inv. 42396 (fig. 23/75). $L = 4$.
- 76) Închizător de casetă, rupt inelul de prindere ; inv. 42605 (fig. 23/76). $L = 8,8$.
Analogii : V. Părvan, *Cetatea Ulmetum, II*, 1, ARMSI, 36, 1913–1914, p. 305, pl. XXIV, fig. 2/1,2 ; Gormolka-Fuchs, 1982, p. 162, 188, pl. 64/459, 460.
- 77) Stylus (?), fragment, bronz ; inv. 42413 (fig. 20/77). $L_p = 4,6$; $l = 1$. Datăre : sec. III–IV ?
Analogii : Davidson, 1952, p. 186, nr. 1348, pl. 83.
- 78) Miner de vas din bronz ; fără inventar (fig. 20/78). $L = 0,6$; $l = 2,3$.
Analogii : Davidson, 1952, p. 70, nr. 524, pl. 49.
- 79) Piesă din os (accesoriu de tolbă ?) ; inv. 42389 (fig. 21/79). $L = 7,7$; $l = 2$. Datăre : sec. VI e.n.
Analogii : Petre, 1987, p. 64, D–37, pl. 115/173 f.
- 80) Pieptene din os, fragment ; inv. 40323–a (fig. 21/80). $L_p = 2$; $l = 4,7$.
- 81) Pieptene din os de tip traforat, cu două rinduri de dinți, fragment ; inv. 40323–b (fig. 21/81). $L_p = 1,5$; $l = 4,4$.

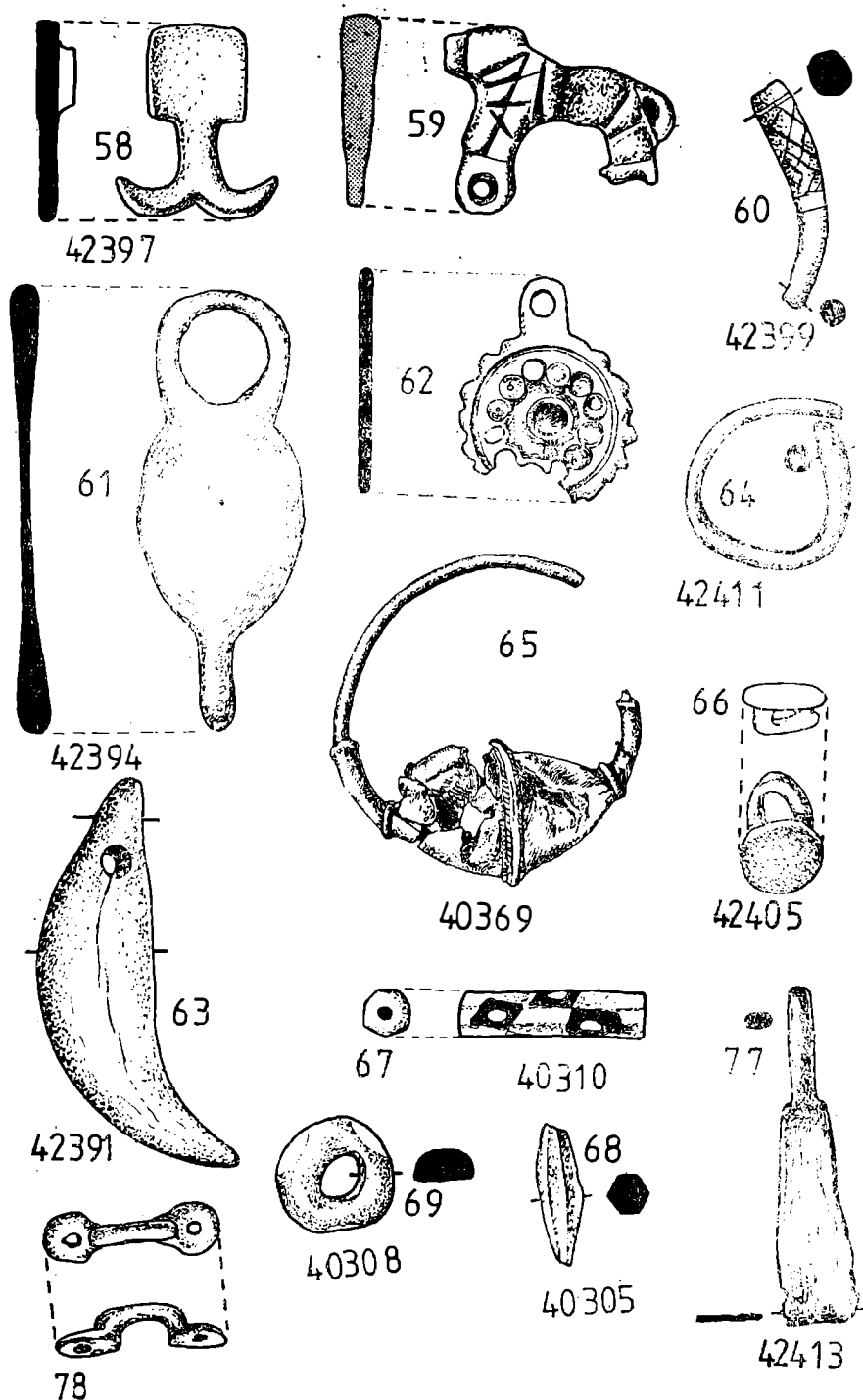


Fig. 20. Catalog nr. 58—69, 77—78 (sc. 1 : 1).

82) Pieptene din os de tip traforat, cu două rânduri de dinți. fragment : inv. 40323—c (fig. 21/82).

Lp = 1,5 ; lp = 4.

Datare : sec. V—VI e.n.

Analogii : K. Majewski *et alii*, *Archeologia*, 20, 1969, fig. 71 : Gomolka-Fuchs, 1982, p. 165, 190, pl. 66/190, 196 : Petre, 1987, p. 74—75, A—447, D—10, E—216, B—36, pl. 131/215 b, 216 b ; 135/217 b, 218 b, 219, 219 b.

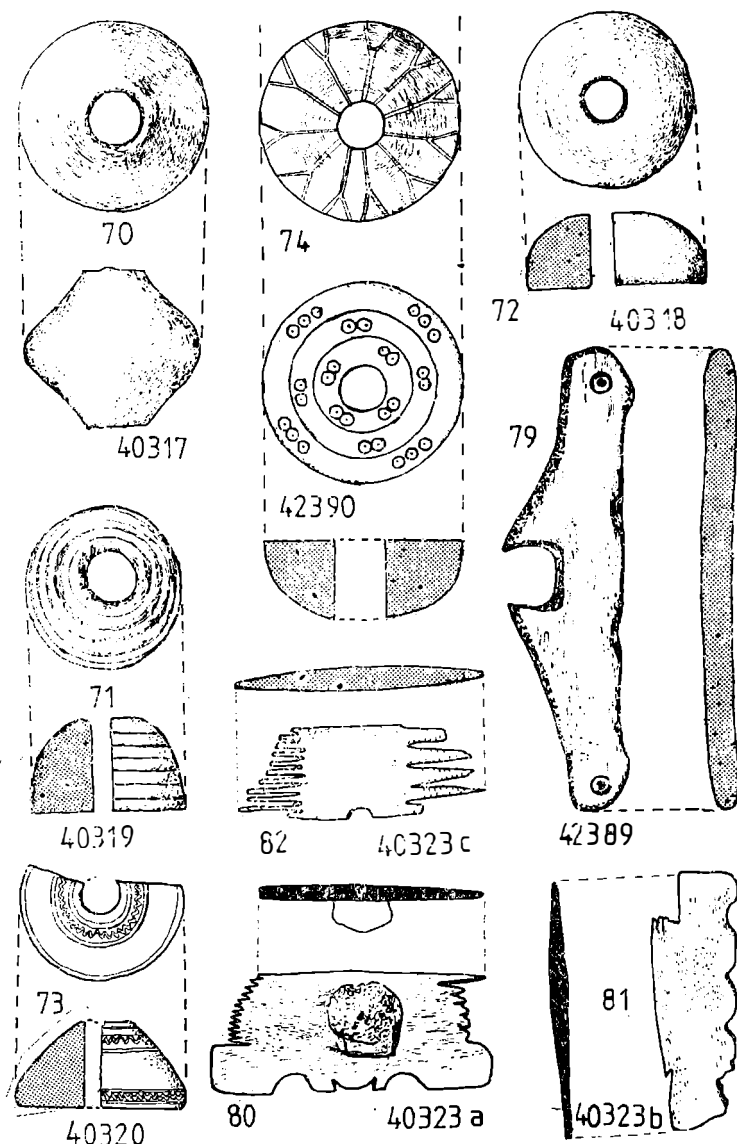


Fig. 21. Catalog nr. 70—73, 79, 80—82 (sc. 1 : 1).

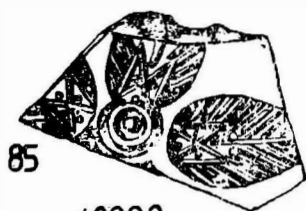
83) Zar ceramic : inv. 40321 (fig. 22/83). L = 1,9 ; l = 1,6.

84) Zar ceramic : inv. 40322 (fig. 22/84). L = 1,3 ; l = 1,1.

Fragmente ceramice ștampilate

85) Fragment ceramic : inv. 40298 (fig. 22/85). Datare : 360—450.

Analogii : Hayes, 1972, grupa I, motiv 1, fig. 72.



85

40298



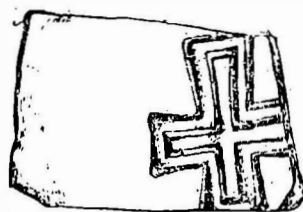
86

40299



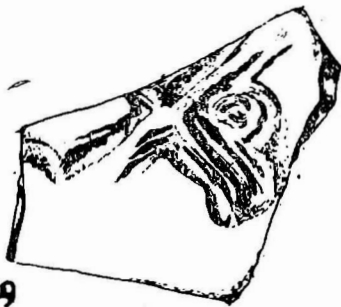
87

40300



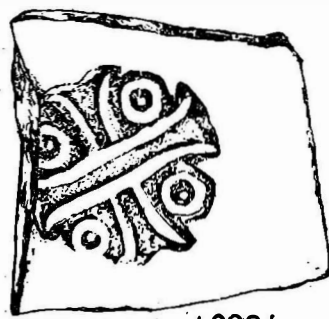
88

40296



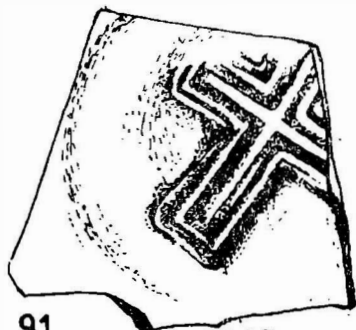
89

40297



90

40294



91

40295



84

40322



83

40321

Fig. 22. Catalog nr. 83—91 (sc. 1 : 1).

- 86) Fragment ceramic; inv. 40299 (fig. 22/86). Datare: 360—450.
Analogii: Hayes, 1972, grupa I, motiv 1, fig. 72, a.
- 87) Fragment ceramic; inv. 40300 (fig. 22/87). Datare: 440—490.
Analogii: Hayes, 1972, grupa II—B, motiv 8, fig. 73 g.
- 88) Fragment ceramic; inv. 40296 (fig. 22/88). Datare: 470—580.
Analogii: Hayes, 1972, grupa III, motiv 71, fig. 79 c.
- 89) Fragment ceramic; inv. 40297 (fig. 22/89). Datare: 470—580.
Analogii: Hayes, 1972, grupa III, motiv 67, fig. 78 j.
- 90) Fragment ceramic; inv. 40294 (fig. 22/90). Datare: 470—580.
Analogii: Hayes, 1972, grupa III, motiv 70, fig. 78 r.
- 91) Fragment ceramic; inv. 40295 (fig. 22/91). Datare: 470—580.
Analogii: Hayes, 1972, grupa III, motiv 71, fig. 79 d.

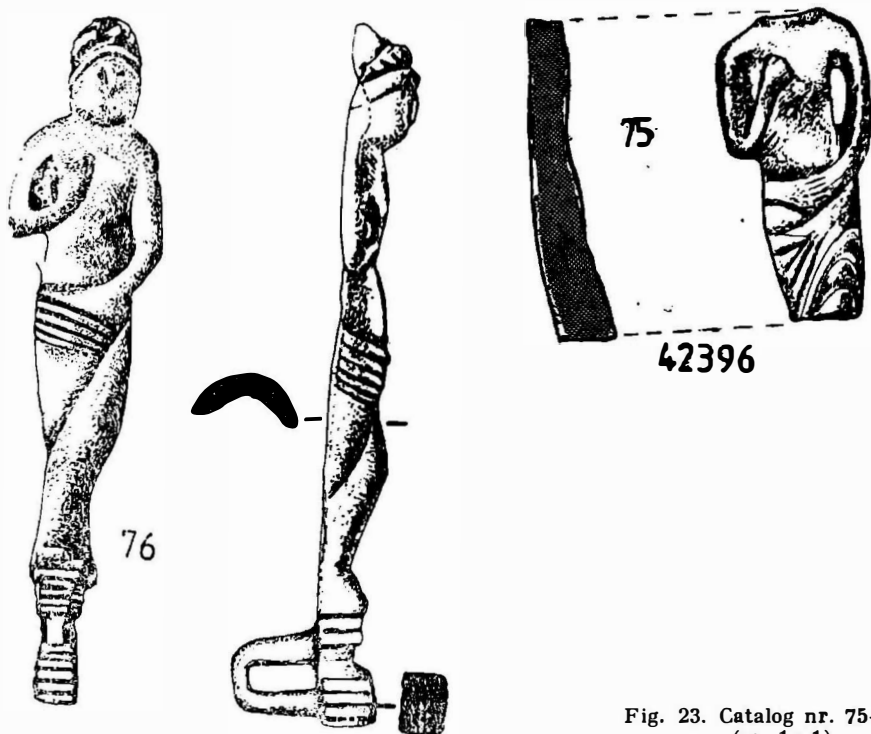


Fig. 23. Catalog nr. 75—76
(sc. 1 : 1).

★

După cum observăm, în acest catalog, sînt prezente piese care acoperă un spațiu de timp destul de larg, din sec. II pînă în sec. VII, precum și evul mediu timpuriu.

Ponderea cea mai mare o au descoperirile care aparțin sec. IV—VII, fapt explicabil dacă avem în vedere că ultimele niveluri, surprinse de sondajul nostru, aparțin acestor secole. În plus se conturează și un strat feudal cu piese datînd din sec. XI—XII, tot de aici fiind recuperate și cîteva amfore de tip „Coconi”. Locuirea feudală timpurie probabil că era mult mai restrînsă ca întindere, ea nefiind surprinsă de sondajul nostru.

Cu ocazia acestei săpături a putut fi urmărită stratigrafia acestui sit din sec. II pînă în sec. VII. Faptul că pentru epoca romano-bizantină apar doar patru niveluri, dintre care doar ultimele două se pare că au

avut o succesiune mai rapidă către sfîrşitul sec. VI şi primele două decenii ale sec. VII, nu trebuie să ne surprindă. O succesiune stratigrafică destul de asemănătoare a fost înregistrată în cetatea de la Murighiol. Se adevăreşte din nou faptul că centrele puternic fortificate au reuşit să facă faţă invaziilor barbare nord-dunărene, în timp ce fortificaţii mici, de genul celor de la Topraichioi sau Mihai Bravu erau distruse cu ocazia fiecărei incursiuni.

Aşa cum arătam şi în prima parte a articolului, datarea ultimelor trei niveluri romano-bizantine de la Ibida s-a realizat pe baza descoperirilor ceramice. De un real ajutor ne sînt însă şi descoperirile monetare de la Slava Rusă, care, deşi nu provin din săpături arheologice, completează rezultatele sondajului. Astfel distrugerea antepenultimului nivel romano-bizantin (N₅), datată de noi pe bază de ceramică către sfîrşitul celui de-al treilea sfert al sec. VI, se pare că este întărită de întreruperea emisiunilor monetare între anii 585—86, moment cînd se ştie că o mare invazie avară a afectat provincia Scythia (I. Barnea, *Din istoria Dobrogei*, II, Bucureşti, 1968, p. 433).

Pentru distrugerea ultimului nivel la mijlocul celui de-al doilea deceniu al sec. VII par să se pronunţe şi emisiunile monetare, ultima monetă cunoscută, deocamdată, din acest sit fiind din anul 614/15.

O intensă viaţă economică în cadrul acestui sit, în sec. VI—VII, o atestă şi numeroasele descoperiri întimplătoare de cataramă, fibule şi capete de curea. Nu este exclus ca multe dintre ele să fi fost executate local, dar, pentru a avea o certitudine, trebuie descoperite atelierele, tiparele de turnare a unor astfel de piese sau efectuarea unor analize de laborator. Remarcabilă în acest sens este apariţia unor cataramă care, deşi aparţin aceluiaşi tip, prezintă particularităţi ce le separă de piesele asemănătoare ce provin din alte situri (v. cat. nr. 41 şi 42). O deosebită importanţă au unele cataramă (cat. nr. 48, 49), aplice, capete de curea (cat. nr. 56—59) şi fibule (cat. nr. 34, 37, 38), pentru atestarea existenţei unei intense vieţi la Ibida şi în primele decenii ale sec. VII.

Monumentalitatea incintei, şi dimensiunile diverselor construcţii antice, a pieselor arhitecturale, mulţimea obiectelor minore, a monedelor şi a vaselor ceramice, par să indice existenţa aici, la Slava Rusă, a uneia din cele mai importante oraşe antice din Dobrogea. Este foarte posibil ca vecinătatea zăcămintelor de cupru şi fier din zona Altin Tepe să fi fost factorul principal care a contribuit la ridicarea economică a acestui înfloritor oraş antic. La toate acestea se adaugă, desigur, şi poziţia strategică importantă pe care o ocupa oraşul, aici existînd un important nod rutier al drumurilor ce legau nordul de sudul provinciei precum şi cele de pe ţărmul mării cu cele de pe malul Dunării. Toate aceste elemente au determinat ca Ibida să deţină un rol deosebit de important în cadrul sistemului economic şi militar al imperiului în această zonă.

BIBLIOGRAFIE

(abrevierile principalelor lucrări)

Ambroz, 1966 = A. M. Ambroz, *Arh. SSSR*, D—1—30, Moscova, 1966.

Antonova, 1971 = I. A. Antonova et al., în *Antičnaja Drevnost i Srednie veka*, Sverdlovsk, 1971.

Barnea, 1966 = I. Barnea, *Lacia*, N. S., 10, 1966, p. 237—260.

- Bass-Doorninck. 1982 = Bass-Doorninck, Yassi *Ada I. A Seventh-Century Bizantine Ship-wreck*, Texas, 1982.
- Böttger, 1982 = B. Böttger, *Jatrus-Krivina*, 2, 1982, p. 33–148.
- Cătănciu-Barnea, 1979 = I. Cătănciu, Al. Barnea, *Tropaeum Traiani I. Cetatea*, București 1979, p. 177–226.
- Chirilă *et. al.*, = E. Chirilă, V. Lucăcel, N. Gudea, C. Pop, *Castrul roman de la Buciumi*, Cluj. 1972.
- Condurachi. 1954 = Em. Condurachi *et al.*, *Ilistria*, I, București, 1954.
- Csallány, 1961 = D. Csallány, *Archilung*, 38, 1961.
- Csallány, 1962 = D. Csallány, *Acta Antiqua Academiae Scientiarum Hungaricae*, 10, 1962.
- Davidson, 1952 = G. R. Davidson, *Corinth XII. The Minor Objects*, Princeton, New Jersey, 1952.
- Empereur-Picon. 1986 = J. -- Y. Empereur, M. Picon, *BCH*, Suppl. 13, 1986, p. 103–126.
- Gomolka-Fuchs, 1982 = G. Gomolka-Fuchs, *Jatrus* 2, 1982, p. 149–205.
- Hayes, 1972 = J. W. Hayes, *Late Roman Pottery*, Londra, 1972.
- Iconomu. 1967 = C. Iconomu, *Opaițe greco-romane*, Constanța, 1967.
- Isings, 1957 = C. Isings, *Roman Glass from dated Finds*, Djakarta, 1957.
- Keller, 1971 = E. Keller, *Die spätromischen Grabfunde in Südbayern*, München, 1971.
- Kenrick, 1985 = P. M. Kenrick, *Excavations at Sidi Khrebish Bengazi (Berenice) III, 1, The Fine Pottery*, Tripoli, 1985.
- Kovrig. 1937 = I. Kovrig, *DissPann*, 2, 1937, 4.
- Künzl, 1982 = E. Künzl, *Bonjahb*, 182, 1982, p. 1–132.
- Ljubanova, 1981 = V. Ljubanova, *Pernik*, I, Sofia, 1981.
- Mackensen, 1987 = M. Mackensen, in V. Bierbrauer, *Münchener Beitr. z. Vor- u. Frühgesch.*, 33, 1987, p. 229–265.
- Menzel, 1969 = H. Menzel, *Antike Lampen*, Mainz, 1969.
- Patek, 1942 = E. Patek, *DissPann*, 2, 1942, 19.
- Perlzweig, 1961 = J. Perlzweig, *The Ateniian Agora VII. Lamps of the Roman Period*, Princeton, 1961.
- Petre, 1987 = A. Petre, *La romanité en Scythie Mineure*, București, 1987.
- Popescu, 1938 = D. Popescu, *Dacia*, 5–6, 1935–1936, p. 239–246.
- Popescu, 1945 = D. Popescu, *Dacia*, 9–10, 1941–1944, p. 48–505.
- Preda, 1980 = C. Preda, *Callatis. Necropola romano-bizantină*, București, 1980.
- Riley, 1975 = J. A. Riley, *Bulletin of the American School of Oriental Research*, 218, 1975, p. 2–63.
- Riley, 1979 = J. A. Riley, in J. A. Lloyd (ed), *Excavations at Sidi Khrebish-Bengazi (Berenice) 2*, Suppl. *Lybia Antiqua*, Tripoli, 1979, p. 91–465.
- Suceveanu, 1982 = Al. Suceveanu, *Histria VI. Les Thermes Romains*, București, 1982.
- Ștefan, 1977 = Al. Simion Ștefan, *RMM—MIA*, 46, 1977, p. 3–22.
- Teodor, 1982 = D. Gh. Teodor, *Teritoriul est carpatic în veacurile V—XI c.n.*, Iași 1978.
- Tudor, 1965 = D. Tudor, *Sucidava, Une cité dacoromaine et byzantine en Dacie*, Suppl. *Latomus*, 20, Bruxelles, 1965.
- Uenze, 1974 = S. Uenze, in *Festschrift Joachim Werner*, I, München, 1974, p. 483–494.
- Waagé, 1948 = F. O. Waagé, in *Antioch-on-the-Orontes IV, 1, Ceramics and Islamic Coins*, Princeton, 1948, p. 1–60.
- Welkow, 1935 = I. Welkow, *Germania*, 19, 1935, p. 149–158.

EINE RETTUNGSGRABUNG IN DER ANTIKEN STADT IBIDA

ZUSAMMENFASSUNG

Vasile Pârvan hat als erster die Trümmer von Slava Rusă mit der antiken Stadt Ibida identifiziert, die von Procopius unter den von Justinian wiederaufgebauten Städten erwähnt wird.

Seit dem ausgehenden 19. Jh. bis zur Zeit wurden hier mehrere Sondagen durchgeführt, die noch nicht publiziert wurden.

Eine 1988 durchgeführte Rettungsgrabung ermöglichte die ersten stratigraphischen Feststellungen. Man stellte fest, daß die Stadt sieben

Siedlungsniveaus aufwies: die ersten drei gehören in die frührömische, die letzten vier in die spätrömische Schicht. Das Leben dieses großen Zentrums dauert fünf hundert Jahre, vom 2. bis zum Anfang des 7. Jhs.

Im folgenden legt der Verfasser den Katalog der wichtigsten Funde aus dieser Sondage dar.

Im zweiten Teil der Arbeit behandelt der Verfasser eine Reihe in Ibida zufälligerweise erschienener Kleinfunde, die in das 2. — 7. Jh. datierbar sind. Diese Funde bestätigen die stratigraphischen Angaben der Sondage. Die meisten Kleinfunde gehören in die römisch-byzantinische Zeit, die in der Sondage durch vier Niveaus vertreten ist. Einer ähnlichen stratigraphischen Reihenfolge begegnet man auch in der Festung von Muri-ghiol, was die Tatsache bestätigt, daß die großen Festungen den häufigen, vom Norden der Donau herkommenden barbarischen Einfällen erfolgreicher widerstanden.

Die Datierung der römisch-byzantinischen Niveaus von Ibida, besonders des N₅, wird auch vom Geldumlauf bestätigt. Während dieser Zeitspanne bemerkt man eine Unterbrechung des Geldumlaufs in den Jahren 585/586, womöglich wegen der großen awarischen Invasion.

Die Kleinfunde von Ibida weisen zugleich auch auf ein intensives wirtschaftliches Leben hin. Es ist nicht ausgeschlossen, daß viele der Fibeln oder Gürtelschnallen an Ort und Stelle hergestellt wurden, weil einige Stücke (Kat., Nr. 41, 42) einige Besonderheiten aufweisen, die sie von anderen, in anderen Siedlungen entdeckten ähnlichen Gegenständen etwa unterscheiden. Andererseits weisen einige Gürtelschnallen (Kat., Nr. 48, 49), Knöpfe und Riemenzungen (Kat., Nr. 56—59) und Fibeln (Kat., Nr. 34, 37, 38) auf das Fortbestehen des Lebens in Ibida in den ersten Jahrzehnten des 7. Jhs. hin, was auch von einigen hier entdeckten Münzen (613—615) bekräftigt wird.

Die große wirtschaftliche Blüte dieser Stadt wäre, dem Verfasser nach, auch auf die Nachbarschaft mit den Kupfer — und Eisenbergwerken von Altın Tepe zurückzuführen. Dazu kommt auch die bedeutende strategische Stellung, die diese Stadt mitten in der Dobrudscha einnahm, in Frage.

ABBILDUNGSVERZEICHNIS

Abb. 1. Ibida — Plan der Festung (nach Ștefan, 1977, Abb. 28).

Abb. 2. Grabungsfläche 1 — Grundriss.

Abb. 3. Grabungsfläche 1 — Profil der westlichen Wand.

Abb. 4. Keramik aus der Schicht N₃ (1,2), N₄(3), N₅(4—13).

Abb. 5—6. Keramik aus der Schicht N₅ (1 : 3).

Abb. 7. Keramik aus der Schicht N₅ (38—41) und in dem Vorratsgefäß Nr. 2 (46—52) (1 : 3).

Abb. 8. Keramik aus dem Vorratsgefäß Nr. 2 (53), Nr. 3 (58—63) und Nr. 4 (64—65) (1 : 3).

Abb. 9. Keramik aus dem Vorratsgefäß Nr. 4 (1 : 3).

Abb. 10. Keramik aus dem Vorratsgefäß Nr. 2 (55), Nr. 4 (70—72, 74, 82), aus der Schicht N₄(83) und N₇(86) (1 : 3).

Abb. 11. Keramik aus dem Vorratsgefäß Nr. 4 (81) und aus N₇(84—88) (1 : 3), Glasscherben aus N₅(1 : 2).

Abb. 12. Amphorenfragmente mit *dipinti* aus dem Vorratsgefäß Nr. 2. (54) und Nr. 4 (77—80) (1 : 1).

Abb. 13. Fragmente von Tonlampen aus der Schicht Nr₅ (42—45) in dem Vorratsgefäß Nr. 2 (56—57) und N₇ (90) (1 : 2).

Abb. 14—23. Katalog Nr. 1—91.