

OBSERVAȚII ASUPRA FALERELOR DIN TEZAURUL DE LA LUPU

de DANIEL SPĂNU

Tezaurul de la Lupu, datat în secolele II–I a. Chr., cuprinde șapte falere, două fibule cu nodozități și o cupă hemisferică, toate de argint. Modul de reprezentare a unui personaj feminin, probabil o zeiță, pe trei dintre falere, permite distingerea unor elemente de port. Șirurile de proeminențe redată pe umerii personajului feminin pot fi interpretate ca reprezentări ale unor fibule cu nodozități.

Tezaurul de la Lupu (com. Cergău, jud. Alba), descoperit în anul 1978, a așteptat mai bine de un deceniu și jumătate o publicare completă¹. După ce în urma proceselor de restaurare, descoperirea a fost menționată de către A. Janitsek² în 1980, de I. H. Crișan în 1986³ și de C. Beldiman în 1988⁴, abia în 1994 tezaurul a fost lansat în literatură, în catalogul expoziției de la Frankfurt a. M.⁵, iar publicarea lui sistematică o datorăm lui I. Glodariu și V. Moga⁶.

Tezaurul se compune din zece piese de argint – o cupă hemisferică, două fibule cu nodozități⁷ și șapte falere cu reprezentări antropomorfe și zoomorfe – care au fost deformate intenționat în antichitate pentru a fi introduse într-un vas bitronconic de bronz⁸. Pe baza cupei, a fibulelor și a vasului bitronconic I. Glodariu și V. Moga datează tezaurul la sfârșitul secolului al II -lea a. Chr. și începutul celui următor.

¹ Mulțumesc cu această ocazie, domnului dr. Mircea Babeș care mi-a sugerat realizarea acestui articol și doamnei Doina Leahu care mi-a facilitat accesul la piesele tezaurului de la Lupu, aflat în primăvara 1995 în depozitul Muzeului Național de Istorie a României. Tezaurul face parte din colecțiile Muzeului Unirii din Alba Iulia. Desenele sunt făcute de autorul articolului.

² A. Janitsek, *ActaMN* 17, 1980, p. 649–651.

³ I. H. Crișan, *Spiritualitatea geto-dacilor*, București, 1986, p. 89–90. În ilustrația (nenumărată) de la sfârșitul lucrării este prezentată o falere, care la I. Glodariu și V. Moga, *EphemNap* 4, 1994, 40, fig. 10, poartă sigla j (cf. infra notele 6, 16).

⁴ C. Beldiman, *Thraco-Dacica* 9, 1988, p. 78–79, 80.

⁵ *Goldhelm, Schwert und Silberschätze. Reichtümer aus 6000 Jahren rumänischer Vergangenheit*, Frankfurt a. M., 1994, p. 180–181, nr. cat. 61.

⁶ Glodariu, Moga. *op. cit.*, p. 33–48.

⁷ Fibulele de la Lupu, care aparțin tipului de fibule cu nodozități (*ibidem*, p. 42), constituie un unicat prin faptul că sunt singurele exemplare cunoscute cu un număr de cinci nodozități mari, intercalate cu patru mai mici. În toate celelalte cazuri acest tip prezintă cel mult patru nodozități mari, alternate cu trei mai mici.

⁸ Cana bitronconică își găsește analogii în spațiul extracarpatic: Beldiman. *op. cit.*, p. 77–78. O replică în argint a acestui tip este prezentă în tezaurul de la Vedea: D. Popescu, *Dacia* 7–8, 1937–1940. p. 186, fig. 3.

Prin compoziția sa, tezaurul de la Lupu trebuie inclus între tezaurile geto-dacice de podoabe de argint din sec. II a.Chr. – I p.Chr., studiate de K. Horedt în 1973⁹. În cadrul acestor tezaure, răspândite în Transilvania, Crișana, Muntenia și Oltenia, K. Horedt a distins o grupă sudică și târzie de tezaure, verificată ulterior și pe baza analizei combinatorii¹⁰. Această grupă sudică de tezaure, localizată în Transilvania în bazinul Târnavelor, precum și în Muntenia și Oltenia, manifestă o preferință pentru reprezentări antropomorfe și chiar o tendință naturalizantă în decor, spre deosebire de grupa nordică (cuprinzând numai Transilvania și Crișana), unde decorul este abstractizant. Caracteristicile grupei sudice, datorate probabil unui contact mai strâns cu mediile elenistice¹¹ s-ar evidenția cu mai multă pregnanță dacă în orizontul amintit am include și descoperirile de la sud de Dunăre (Jakimovo¹², Galiče¹³). Structura și datarea tezaurelor sud-dunărene permit această apropiere, cu atât mai mult cu cât analogiile tematice cu falerele de la Lupu sunt evidente¹⁴. Chiar dacă tipul fibulelor cu noduri este caracteristic Transilvaniei, ponderea pieselor cu analogii sudice–extracarpatiche¹⁵ impune includerea descoperirii de la Lupu în grupa meridională a tezaurelor de argint dacice.

În continuare, mă voi limita la o discuție asupra falerelor¹⁶, care din punct de vedere tematic se clasifică în trei grupe: 1. personaj feminin cu atribute (falerele i, j, k)¹⁷; 2. luptător ecvestru (falerele g, h)¹⁸; 3. pasăre de pradă cu șarpe în gheare (falerele e, f). Dintre cele șapte falere, piesele care ne oferă posibilități mai ample de interpretare sunt cele cu personaj feminin (fig. 1). Schema compozițională este

⁹ K. Horedt, *Dacia*, N.S. 17, 1973, p. 127–167.

¹⁰ V. Zirra, D. Spănu, *SCIVA* 43, 1992, 4, p. 410, fig. 1.

¹¹ Horedt, *op. cit.*, p. 156.

¹² A. Milcev, *ArheologijaSofia* 1, 1973, p. 1–14.

¹³ N. Fettich, *ArchÉrt* 3, 1953, p. 53.

¹⁴ Cf. infra notele 15 și 17.

¹⁵ Din cele 11 piese ale tezaurului, nouă (falerele, cupa și cana bitronconică) prezintă analogii sudice, în timp ce perechea de fibule aparține unui tip absent în tezaurile din exteriorul arcului carpatic, cu excepția celui de la Clipicești, jud. Vrancea (I. Mitrea, *SCIV* 23, 1972, 4, p. 641–646, fig. 2).

¹⁶ Pentru indicarea falerelor voi folosi în continuare siglele folosite de Glodariu, Moga, *op. cit.*: e– fig. 5; f– fig. 6; g– fig. 7; h– fig. 8; i– fig. 9; j– fig. 10; k–fig. 11.

¹⁷ Analogiile cele mai apropiate le întâlnim pe un fragment de cupă getică de la Popești (A. Vulpe, *SCIVA* 16, 1965, 2, p. 344, fig. 2/2) unde coafura în cozi, vestimentația și poziția brațelor personajelor feminine (fig. 4) sunt atât de asemănătoare cu cele de la Lupu, încât putem să considerăm că ne aflăm în fața aceleiași reprezentări iconografice (de comparat fig. 1 cu fig. 4). Tema o regăsim pe una din falerele tezaurului de la Galiče (Fettich, *op. cit.*, p. 132), însă în acest caz maniera de realizare este elenizantă. Aici este redat doar bustul personajului feminin, flancat tot de două animale (spre deosebire însă de Lupu, acestea sunt păsări), iar coafura comportă cozi căzute pe umeri. Reprezentările de la Lupu, Popești și Galiče ilustrează o temă comună artei dacice, cea a reprezentării unei zeițăi feminine.

¹⁸ Tema luptătorului ecvestru apare în tezaurile de la Surcea și Galiče tot pe falere, iar la Jakimovo (Milcev, *op. cit.*, p. 3, fig. 3/a–b) o întâlnim pe peretele exterior al unei cupe hemisferice, asemănătoare tipologic celei din tezaurul de la Lupu. O reprezentare similară, dar în lut, se regăsește pe un fragment de *kantharos* de la Răcățâu (V. Căpitanu, *Carpica* 18–19, 1986–1987, p. 92–93, fig. 1/a, b, c).

identică pentru toate cele trei cazuri: personajul feminin este reprezentat frontal pe un ax (diametru) care împarte câmpul discoidal al falerei în mod simetric. Diferă în schimb modul de organizare a spațiilor laterale, respectiv atributele și gestic brațelor¹⁹.



Fig. 1. Lupu, jud. Alba. Tezaur de piese de argint, falerele i, j, k cu personaj feminin (după I. Glodariu și V. Moga).

Falera „mare” (k) cu diam. 16,1 cm se caracterizează printr-o simetrie perfectă (fig. 2 și 3): personajul feminin, cu brațele îndoite în jos este însoțit la stânga și la dreapta de două animale identice. Dacă interpretăm palmele situate deasupra brațelor personajului ca aripi, acestea sunt, după părerea mea, indiciul cel mai elocvent că personajul reprezentat este o zeiță²⁰. Deși pe falerele mijlocie (j) și mică (i), cu diametrul de 14,8 respectiv 13,1 cm, aripile nu au fost reprezentate, putem considera că și pe acestea a fost redat același personaj²¹ ca pe falera mare, dar în ipostaze diferite:

¹⁹ Este posibil ca falerele să fi fost prevăzute cu nituri înaintea decorării, deoarece brațele ocolesc la toate piesele zonele de amplasare a acestora, și în caz contrar meșterul argintar trebuie să fi luat în considerare încă în momentul conceperii compoziției necesitatea aplicării perforațiilor pentru nituri. Oricum, niturile nu deranjează decorul.

²⁰ Glodariu, Moga, *op. cit.*, p. 45. numesc personajul de pe falera k „Marea Zeiță”.

²¹ *Ibidem*, p. 45-46; autorii sunt de altă părere: „Absența aripilor la ambele personaje <de pe falerele i și j> și existența lor la personajul de pe placa cu sigla k ne îndeamnă să credem că artistul cu intenție a dorit să facă această distincție <...>. Singura <distincție> posibilă în stadiul actual al cunoștințelor noastre este aceea între un personaj supranatural și cele aproape pământene, între zeiță și acolițe.”

modul de reprezentare frontală și detaliile portului sunt identice, iar atributele care însoțesc personajul se regăsesc de la un caz la altul. Pe falera mijlocie (j) personajul feminin este flancat la dreapta de un animal similar celor de pe falera mare, iar la stânga susține (cu mâna dreaptă) un element (atribut) a cărui identificare este dificilă, dar pe care îl regăsim pe falera i²² în aceeași relație cu personajul feminin.

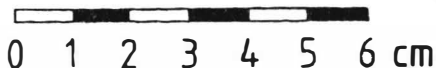


Fig. 2. Lupu, jud. Alba., falera mare (k) (desen după original).

²² Glodariu, Moga, *op. cit.*, p. 39-40, fig. 9, descriu falera mică i astfel: „În mâna stângă <personajul> ține un vas (crater, amforă sau cană?), iar în dreapta un vas puțin adânc. De sub palma dreaptă coboară spre pământ un animal fantastic cu corp de șarpe și cap de animal”. Falera mijlocie j (*ibidem*, p. 40-41, fig. 10) este descrisă în modul următor: „În mâna dreaptă <personajul> ține un vas (crater, amforă sau cană?), iar în dreapta un vas puțin adânc; de sub ea coboară același animal fantastic cu corp de șarpe și cu bot de animal”.



Fig. 3. Lupu, jud. Alba. Falera mare (k), detaliu (desen după original).

În ciuda unei temeinice restaurări²³, care a încercat să înlăture neajunsurile deteriorării intenționate, elementele redată pe falere pot fi percepute și înțelese în detaliu cu dificultate, mai ales din cauza manierei succinte de reprezentare la care s-a mărginit meșterul argintar. Pentru o înțelegere mai aprofundată a scenelor este necesară o discutare a mijloacelor de redare plastică folosite. Toate elementele compoziționale (zeitatea, animalele, obiectele) au fost redată *au repoussée*, prin ciocănirea reversului falerei, după care formele generale obținute au fost delimitate printr-un contur realizat prin poansonarea cu puncte succesive a aversului. În continuare s-a trecut la indicarea extrem de sumară a detaliilor prin mijloace similare: reliefare prin impresiuni aplicate pe revers, poansonări și incizii practicate pe avers. Este dificil de precizat în ce măsură trebuie diferențiat detaliul redat doar printr-un șir de poansonări pe suprafață plană, de cel redat prin formă reliefată decorată cu șir de poansonări. Această manieră de reprezentare a formelor prin reliefare și conturare prin poansonare, și de redare a detaliilor prin șiruri de puncte poansonate care se regăsește și pe placa de argint din tezaurul de la Săliștea²⁴ (fig. 4), poate fi considerată ca o particularitate stilistică a pieselor în discuție.

Se poate observa că pe toate cele trei falere²⁵ au fost redată vestimentația și accesoriile vestimentare, însă faptul că argintarul a folosit aceeași tehnică atât pentru conturarea formelor cât și pentru indicarea elementelor de port, îngreuiază identificarea acestora din urmă.

În cazul falerei mari (k, fig. 2) și a celei mijlocii (j), coafura se compune din două cozi al căror volum este reliefat și conturat prin poansonare, iar împletirea lor s-a redat prin incizii oblice²⁶ (fig. 3). În schimb, pe falera mică în locul cozilor, apar zece proeminente care înconjoară capul, din care opt hemisferice (cu câte o alveolare centrală) și două alungite la extremități. Conturul poansonat care descrie întregul grup de proeminente ar întări, după părerea mea, identificarea propusă de Glodariu și Moga cu o „coafură în două cornuri lunare” sau cu o diademă, dar este greu de demonstrat purtarea falerelor ca podoabă capilară²⁷. În general, podoabele de cap nu sunt cunoscute la daci, probabil datorită confecționării lor dintr-un material perisabil.

Pe volumul gâtului a fost aplicat un șir orizontal de șapte poansonări (fig. 3). După cum interpretează Glodariu și Moga²⁸, ar putea fi vorba de un colan, iar după Crișan²⁹ de mai multe șiraguri de mărgele. Baza gâtului este și ea subliniată printr-un șir similar de opt poansonări, secondat mai jos de un altul cu șase poansonări (fig. 3), semnificația lor fiind greu de precizat: colier, guler al veșmântului, sau lanț ornamental.

²³ Janitsek, *op. cit.* (cf. supra nota 2); Glodariu, Moga, *op. cit.*, p. 33, nota 3, fig. 20–22.

²⁴ L. Mărghitan, SCIV 20, 1969, 2, p. 315–327; R. Florescu, I. Miclea, *Strămoșii românilor. Vestigii de cultură și artă. Geto-dacii*, București, 1980, fig. 487.

²⁵ Datorită similitudinii până la identitate, consider că este suficient să descriu detaliile de port ale personajului de pe falera mare.

²⁶ După cum am menționat deja în nota 17, coafura în două cozi o întâlnim pe fragmentul de cupă getică de la Popești (observație A. Vulpe), precum și la personajul de pe falera de la Galițe.

²⁷ În acest sens: Glodariu, Moga, *op. cit.*, p. 39.

²⁸ *Ibidem*, p. 39–42.

²⁹ Crișan, *op. cit.*, p. 89.

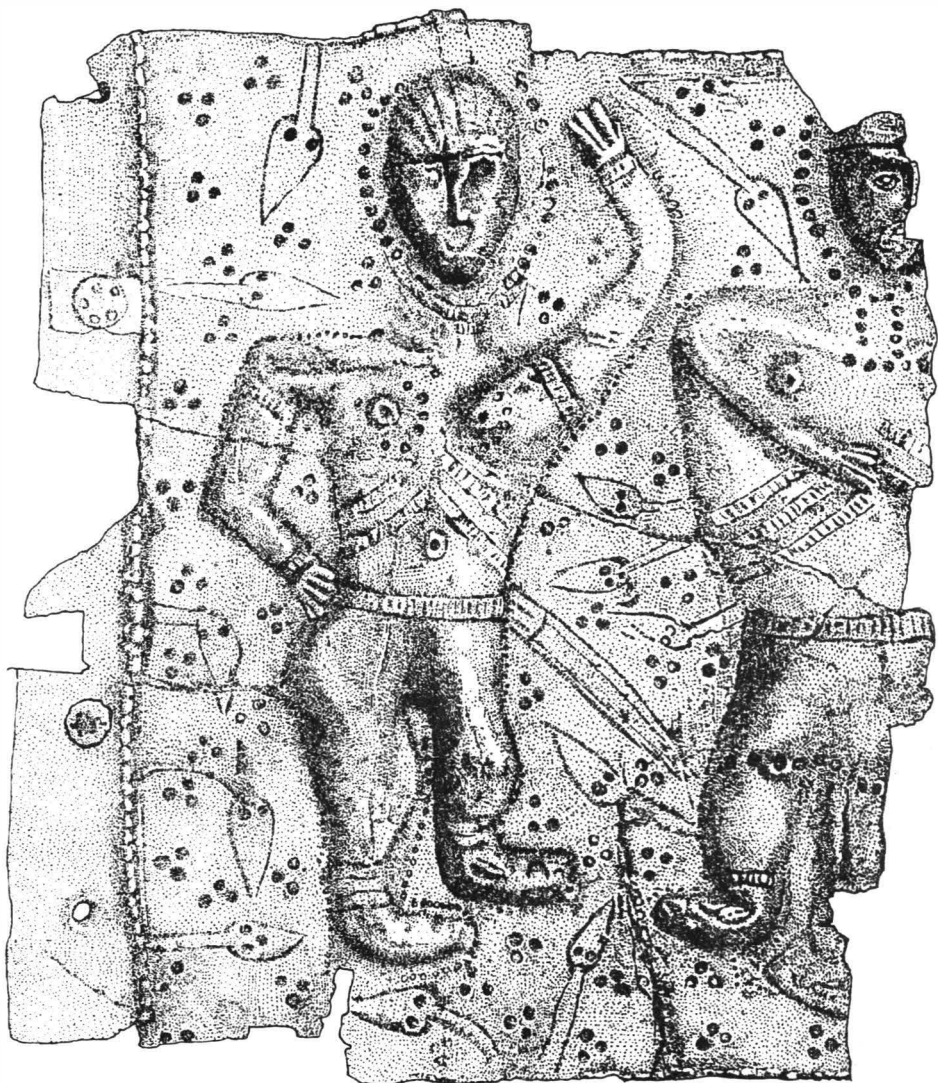


Fig. 4. Sălișteța, jud. Alba. Placa de argint din tezaur (desen după R. Florescu și I. Miclea).

În zona umerilor, deasupra sânilor, se observă câte patru proeminențe hemisferice și câte una alungită, de formă triunghiulară, realizate *au repoussée* și dispuse pe axe ușor înclinate și simetrice față de verticala compoziției. Mărimea acestor proeminențe, inferioară celei a sânilor, descreește de jos în sus. De asemenea, se observă că nu fiecare proeminență în parte, ci întregul grup de proeminențe este conturat prin poinsonare acolo unde depășește nivelul umerilor (atât la grupul din stânga, cât și la cel din dreapta, fig. 3). Astfel, prin poziția pe corp și în baza faptului că prin conturare proeminențele trebuie percepute grupat, consider că

acestea pot fi interpretate ca *reprezentări ale unor fibule cu nodozități*³⁰ (fig. 6). Această identificare poate fi întărită și de prezența în tezaurul de la Lupu a perechii de fibule cu nodozități³¹.

Imediat deasupra sânilor a fost redată o bandă orizontală în relief, pe care s-au aplicat mici incizii de formă ovală, cele din stânga înclinate spre stânga, iar cele din dreapta, înclinate spre dreapta (fig. 3). Acest element poate reprezenta resortul fibulelor, sau un lanț mai mic care să lege capetele acestora³².

În spațiul dintre sâni sunt redată două șiruri oblice de poinsonări, intersectate în formă de „X” (fig. 3), dificil de interpretat: decor al veșmântului, sistem de brâie care cuprind bustul, sau sistem de închidere a bluzei?

La nivelul mijlocului sunt redată patru benzi orizontale în relief, decorate tot cu poinsonări (fig. 3). Dacă este vorba de unul sau mai multe brâie ori de lanțuri, acest fapt nu se poate preciza, dar este evident că s-a dorit redarea unui element care cuprindea mijlocul.

Decorul aplicat pe volumul fustei, constând și el din șiruri de poinsonări (fig. 3), indică purtarea unei fote sau a unei catrințe fixate de brâu³³ (fig. 6).

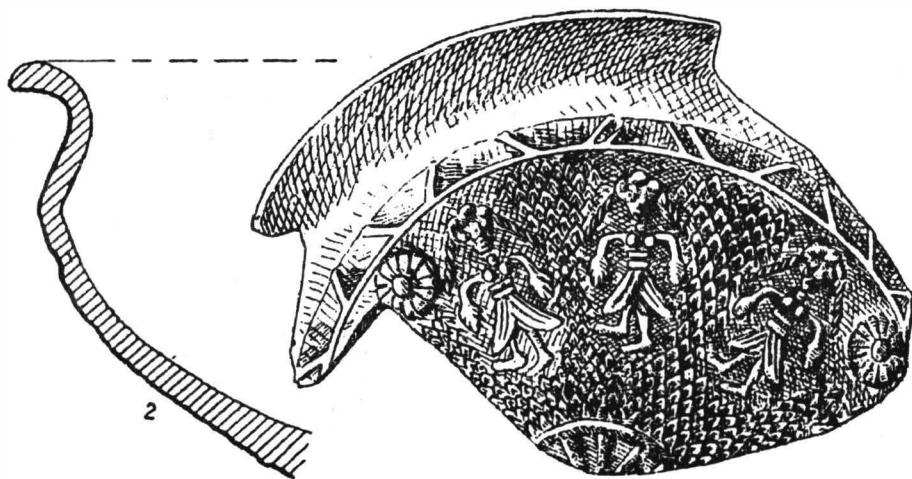


Fig. 5. Popești (jud. Giurgiu). Fragment de cupă getică cu decor în relief (după A. Vulpe).

³⁰ Cele patru proeminențe rotunde reprezintă nodozitățile, iar cea superioară, alungită și triunghiulară, portagrafa. Glodariu, Moga, *op. cit.*, p. 39–42, identifică aceste proeminențe ca reprezentări ale unor falere.

³¹ Cf. supra notele 7 și 15.

³² În tezaurul de la Vedea, lanțul cu terminațiile compuse din tuburi decorate cu capete de animal putea fi purtat eventual agățat de cele două fibule de pe umeri, fiind prea scurt (26.5 cm lungime) pentru a înconjura gâtul; cf. Popescu, *op. cit.*, p. 187, fig. 4.

³³ Crișan. *op. cit.*, p. 88–89 realizează primul această identificare. Similitudinea dintre portul țărănesc cunoscut din datele etnografice și portul epocii din care datează falerele de la Lupu, constituie o problemă deschisă care așteaptă o demonstrație minuțioasă argumentată.

Nu este clar dacă inciziile de pe brațe sunt întâmplătoare (datorate distrugerii piesei), sau realizate intenționat³⁴. În acest din urmă caz ele pot fi interpretate ca brățări³⁵ (fig. 6).

În concluzie, faptul că argintarul a considerat necesară indicarea elementelor de port, sugerează faptul că acestea aveau atât o funcționalitate, cât mai ales o semnificație precisă (eventual însemne de prestigiu), pentru mediul în care falerile au fost produse și purtate. Nu cred că este deloc întâmplător faptul că tipurile de podoabe și accesorii vestimentare redată pe falere așa cum am propus mai sus (fig. 6)



Fig. 6. Propunere de reconstituire a portului feminin pe baza reprezentărilor de pe falerile din tezaurul de la Lupu.

³⁴ În cazul falerei mici, impresiunile de pe brațe, imediat sub umăr, cele de la nivelul cotului și de la încheietura mâinii sunt totuși intenționate.

³⁵ Crișan. *op. cit.*, p. 89, reluat de F. Medeleț, AnB. SN. Arheologie–Istorie, 3, 1994, p. 200, vede pe brațele zeiței brățări plurispiralice stilizate.

se regăsesc în structura tezaurului dacice. De asemenea, reprezentarea pe falerele de la Lupu a acestor piese permite o apropiere de următorul pasaj din Strabo (VII, 2, 3)³⁶: „... odată cu soțiile lor, care iau parte alături de ei la război, îi însoțeau și preotesele prorocitoare. Aveau părul cărunt, purtau veșminte albe din stoffe subțiri, prinse pe umeri cu agrafe, iar la brâu, centură de aramă și umblau desculțe...”. Interesează mai puțin că Strabo se referă în acest pasaj la obiceiuri ale cimbrilor și nu ale dacilor; epoca și contextul istoric sunt aceleași.

Mai trebuie remarcat faptul că pe falerele din tezaurul de la Lupu, reprezentarea pieselor de port este asociată unui personaj feminin. Starea informației și numărul extrem de mic de analogii împiedică atribuirea acestora (în special a fibulelor) exclusiv portului feminin, deși ele sunt absente în cazul personajelor masculine redată pe placa de la Săliștea (fig. 4). O concluzie întemeiată în acest sens nu se poate trage pe baza a doar două exemple. Din prezentarea vestimentației dacice feminine, propusă de I. H. Crișan³⁷, reiese că fibulele ar fi implicat purtarea unei mantii³⁸. Ce fixau însă fibulele reprezentate pe falere? Dacă interpretăm palmele de pe umerii personajului falerei mari ca părți ale unei mantii, purtarea fibulelor își găsește justificare, dar, după cum am arătat mai sus, palmele (aripi sau mantie) nu se regăsesc pe celelalte două falere mai mici. În absența mantiei, fibulele trebuie să se fi asociat unui veșmânt care necesita încheierea pe ambii umeri (fig. 6).

Pentru perioada anterioară cuceririi romane reconstituirea portului dacic constituie o problemă extrem de dificilă datorită extremei rarități a mormintelor de epocă dacică clasică, a absenței ritului înhumării însoțit de depunerea pieselor de port³⁹, precum și datorită ambiguității reprezentărilor de port. Problematika unei astfel de încercări de reconstituire depășește însă limitele discuției cu privire la reprezentările de pe falerele din tezaurul de Lupu.

BEMERKUNGEN ZU DEN PHALEREN DES SCHATZFUNDES VON LUPU

ZUSAMMENFASSUNG

Der 1978 zufällig in Lupu (Gem. Cergău, Jud. Alba) entdeckte Schatzfund wurde von I. Godariu und V. Moga (Anm. 6) in das 2.–1. Jh. datiert und der dakischen Zivilisation zugewiesen. Die typologischen und stilistischen Ähnlichkeiten mit den süddonauländischen Fundverbänden von Jakimovo (Anm. 12) oder Galiče

³⁶ Strabo, *Geografia*, trad. F. Vanț-Ștef, București, 1972, p. 161.

³⁷ Crișan, *op. cit.*, p. 85–90.

³⁸ *Ibidem*, p. 89: „...mantaua bogat drapată nu lipsește nici din vestimentația femeilor și de aceea se poate presupune că la prinderea acesteia se foloseau fibule”. În descrierea modului de închidere a cămășii (*ibidem*, p. 86) autorul nu vorbește de fibule.

³⁹ M. Babeș, SCIVA 39, 1988, 1, p. 3–29; V. Sîrbu, *Credințe și practici funerare, religioase și magice în lumea geto-dacilor (pornind de la descoperiri arheologice din Câmpia Brăilei)*, Galați, 1993, p. 21–40.

(Anm. 13), aber auch aus der Großen Walachei, sowie auch die Vorherrschaft der sieben Phalern mit zoomorphen und anthropomorphen Darstellungen in der Struktur des Schatzfundes (im Vergleich zu nur zwei Fibeln und zwei Gefäßen), gestatten seine Eingliederung in den südlichen bzw. späten Horizont der von K. Horedt definierten Gruppe von Schatzfunden (Anm. 9, 10). Diese südliche Gruppe veranschaulicht, wahrscheinlich als Folge hellenistischer Einflüsse (Anm. 11), eine Vorliebe für anthropomorphe Darstellungen und sogar eine naturalisierende Tendenz in der Verzierungsweise.

Alle sieben Phalern wurden in der Treibtechnik hergestellt. Auf drei von ihnen wurde in Vorderansicht eine weibliche Gestalt mit verschiedenen Attributen dargestellt (Abb. 2–3). Der Goldschmied hat die der weiblichen Tracht eigenartigen Haartracht, Kleidung und Trachtzubehör wiedergeben; die rudimentäre Technik und die schematische Darstellungsweise erschweren aber die genaue Definierung der Details. Man kann trotzdem die mit zwei Zöpfen (Anm. 26 u. Abb. 5) oder mit einem Diadem (?) ausgeschmückte (Anm. 27), allerdings überdimensioniert dargestellte Haartracht und weiter den Hals- Arm und Gürtelschmuck erkennen. Verf. ist der Ansicht, daß die zwei Reihen von Vorsprüngen auf der Brust (Abb. 3) als *Darstellungen von Knotenfibeln* gedeutet werden können, ein Fibeltyp der auch im Schatzfund vertreten ist.

Somit können die weiblichen Darstellungen der Phalern des Schatzfundes von Lupu als Veranschaulichung der in der Struktur der dakischen Schatzfunden vertretenen Trachstücke betrachtet werden (Abb. 6).

ABBILDUNGSVERZEICHNIS

Abb. 1. Der Silberschatz von Lupu, jud. Alba: die Phalern i, j, k mit Frauengestalt (nach I. Glodariu u. V. Moga).

Abb. 2. Lupu, jud. Alba, die große Phalere (k). Zeichnung nach dem Original.

Abb. 3. Lupu, jud. Alba Die große Phalere (k). Detailsicht: Darstellung der Tracht. Zeichnung nach dem Original.

Abb. 4. Die Silberplatte aus dem Schatzfund von Săliște, jud. Alba. Umgezeichnet nach R. Florescu u. I. Miclea.

Abb. 5. Popești, jud. Giurgiu. Bruchstück einer reliefverzierten Tonschale. Nach A. Vulpe.

Abb. 6. Rekonstitutionsvorschlag der Frauentracht nach den Darstellungen der Phalern aus dem Schatzfund von Lupu.

