

# NECROPOLA DACO-ROMANĂ DE LA ENISALA

DE

MIRCEA BABEȘ

Continuitatea populației autohtone și romanizarea sînt două dintre problemele cele mai importante pe care arheologia provincial-romană, în special cea europeană, este chemată să le urmărească. Și este normal să fie așa, din moment ce unul dintre principalele foloase ale studiului antichității romane constă în luminarea originilor multor popoare europene și ale civilizației lor.

Generînd o literatură bogată, în care continuității<sup>1</sup>, din motive ce astăzi nu mai au valoare, i s-a acordat mult mai multă atenție decît romanizării<sup>2</sup>, cercetările românești din ultimii 30—40 ani au făcut posibilă elaborarea unei teorii unitare, multilateral și solid fundamentate, a originii poporului român<sup>3</sup>. Nu este însă greu de observat, că totuși argumentele pe care se întemeiază această teorie sînt inegal repartizate din punct de vedere calitativ — ponderea datelor arheologice fiind încă insuficientă —, cronologic și teritorial. Din acest ultim punct de vedere este ilustrativ decalajul în documentarea arheologică a continuității dacice în epoca romană, sesizabil între diferitele regiuni, cucerite sau nu, ale Daciei. Limitîndu-ne la teritoriile anexate, unde în mod corespunzător se pune și problema romanizării directe, acest decalaj ne apare ca foarte evident: în timp ce în Transilvania așezările și necropolele daco-romane cercetate sînt numeroase<sup>4</sup>, în Oltenia<sup>5</sup> și în Dobrogea<sup>6</sup> identificarea și cercetarea lor se află încă într-un stadiu nesatisfăcător.

<sup>1</sup> C. Daicovicu, *Problema continuității în Dacia*, în *AISC*, III, 1941, p. 200—233; D. Protase, *Problema continuității în Dacia în lumina arheologiei și numismaticii*, București, 1966; Gh. Ștefan, în *Dacia*, XII, 1968, p. 347—354.

<sup>2</sup> În lipsa unei lucrări fundamentale despre romanizare, vezi discuțiile și referirile de caracter mai general la C. Daicovicu, *La Transylvanie dans l'antiquité*, București, 1945; idem, *Romanizarea Daciei*, în *Apulum*, VII/1, 1968, p. 261—271; D. Tudor, *Oltenia romană*, ed. a III-a, 1968; M. Macrea, *Romani e daci nella provincia Dacia*, în *ArchCl*, XIX, 1, 1967, p. 146 și urm. și mai recent, punînd accentul pe problemele lingvistice, I. I. Russu, *Elemente autohtone în limba română*, București, 1970.

<sup>3</sup> *Istoria României*, I, 1960, p. 775—808; Ion Nestor, *Les données archéologiques et le problème de la formation du peuple roumain*, în *RRH*, 3, 1964, p. 383—423.

<sup>4</sup> D. Protase, *op. cit.*, p. 16—63.

<sup>5</sup> Vezi descoperirile de ceramică dacică asociată cu ceramică romană la Stolniceni-Buridava (D. Tudor, în *SCIV*, 18, 1967, 4, p. 655—660) și în necropola daco-romană de la Locusteni, com. Daneți, jud. Dolj, cercetată în prezent de către Gh. Popilian.

<sup>6</sup> De la cercetările prof. Gh. Ștefan (*Contribuții arheologice la cunoașterea dacilor din Dobrogea de nord*, în *SRI R*, I, 1954, p. 29 și urm.) cunoștințele noastre au progresat, sub aspect

Situația pe care o constatăm reprezintă un anumit moment al cercetării, ce poate fi depășit numai prin săpături sistematice în stațiunile daco-romane identificate prin periegeze sau prin descoperiri întâmplătoare<sup>7</sup>. Privită din acest punct de vedere, publicarea observațiilor făcute în necropola de la Enisala, înainte chiar de săparea sa integrală, este, cred, justificată.

Primele morminte daco-romane de la Enisala, județul Tulcea, au fost descoperite în aprilie 1966, cu ocazia lucrărilor de nivelare întreprinse în lutăria ce se află în marginea de vest a satului, imediat la sud de șoseaua Babadag-Enisala. Trei urne cinerare, reprezentând variante ale aceluiași tip de urci-or-amforă roman, au intrat în colecțiile Muzeului de arheologie din Constanța, unde au fost înregistrate sub nr. inv. 15. 702—15. 704. Vizitînd, în mai 1967, depozitele Muzeului, atenția mi-a fost atrasă atît de aceste trei urne, cît și de o patra, provenind de la Visterna, care, așa cum arăta asocierea sa cu un picior de fructieră dacică, provenea desigur dintr-o necropolă dacă-romană<sup>8</sup>. Asemănarea urnelor de la Enisala și Visterna, ca și distanța de numai 1,5—2 km ce separă cele două locuri de descoperire m-au determinat să presupun că și cea dintîi dintre necropole este de caracter daco-roman. Avînd în vedere însemnătatea deosebită a acestor descoperiri, precum și necesitatea de a se evita noi distrugerii, în anii 1967—1968 au fost efectuate săpături cu caracter de salvare la Enisala.

*Poziția necropolei.* Satul Enisala (com. Sarichioi, jud. Tulcea) se află la extremitatea estică a lacului Babadag, pe malul de sud al acestuia. Din punct de vedere fizic această zonă se caracterizează prin contactul dintre „cîmpia piemontană”, ce urmărește malul lacului Babadag și al Razelmului pînă la Capul Dolojman, și dealurile împădurite ale Visternei, care pătrund în zona lacustră avînd înălțimi de peste 100 m sau chiar 200 m<sup>9</sup>. Necropola daco-romană este situată pe un pînten care coboară lin dinspre dealurile Visternei, atîngînd spre nord malul lacului. Aproximativ la 100 m sud de capul său, respectiv de malul lacului, acest pînten este tăiat transversal de șoseaua care vine de la Babadag și care aici face un debleu de circa 6 m adîncime. Aceeași este, de altfel, diferența de nivel între pîntenul de deal, aici lat de circa 100 m, și terenul înconjurător. La sud de drum debleul a fost lărgit în forma unui semi-

---

strict arheologic, foarte puțin. Vezi și noile contribuții ale lui C. Scorpan, în *Pontice*, I, 1968, p. 341 și urm.; idem, în *SCIV*, 21, 1970, 1, p. 65—95.

<sup>7</sup> Nu este pentru nimeni un secret faptul că necunoașterea condițiilor de descoperire scade considerabil valoarea unui material. Fără a renunța să publicăm și să discutăm materialele culese la suprafață sau descoperite întâmplător, este însă obligatoriu să fim foarte prudenți atunci cînd le folosim într-o discuție atît de delicată cum este aceea a compoziției etnice a populației unei provincii romane de graniță. Cf. *infra* p. 41—42.

<sup>8</sup> Inv. nr. 1101. Descoperirea de la Visterna a fost recent publicată de către C. Scorpan (*Pontice*, I, 1968, p. 356—359 și fig. 17/a—c) și interpretată ca probînd, între alte descoperiri, o prezență carpică în Dobrogea romană. Asupra acestei interpretări, vezi mai jos, p. 41—42. Întrucît, după știința mea, urna de la Visterna are piciorul întreg, ea nu poate fi cea reprezentată în figura 17/c din *Pontice*, I, p. 359 ci, mai probabil, cea din fig. 14/b — dată ca provenind de la Horia, jud. Tulcea.

<sup>9</sup> M. Iancu, *Considerații fizico-geografice asupra Dobrogei maritime*, în *Dobrogea maritimă*, București, 1966, p. 126, 145 și pl. VI.

cerc cu raza de 30—40 m, datorită extragerii lutului de către localnici. În marginea lutăriei au fost descoperite în 1966 urnele menționate mai sus, precum și unele morminte de înhumatie cu sicrie de lemn. În acest loc s-au concentrat și săpăturile din 1967—1968, scopul urmărit fiind în principal acela de a se cerceta mormintele expuse pericolului de distrugere.

*Cercetările.* Pentru a se obține un tablou clar al succesiunii și topografiei depunerilor de pe dealul din marginea de vest a satului Enisala (loc numit de săteni „La biserică”), datele furnizate de săpături, care în chip necesar s-au concentrat pe o suprafață limitată, au fost completate prin anchetă și cercetări de suprafață. S-a putut astfel constata că spre sud de zona necropolei se întinde o așezare, în parte contemporană cu necropola, în parte mai târzie<sup>10</sup>. În partea opusă, aproape de malul lacului Babadag, a fost sesizată o locuire geto-dacică mai veche (secolul I î.e.n.), dar, probabil, și contemporană cu începuturile necropolei pe care o prezentăm aici (secolul I e.n.)<sup>11</sup>. Tot în zona de la nord de drumul Babadag-Enisala au mai fost descoperite, după informațiile locuitorului Moise Ștefan, morminte de înhumatie și câteva urne de incineratie.

Întrucît terenul de la nord de drum este acoperit de construcții iar, pe de altă parte, pericolul de distrugere nu este atît de acut, aici nu s-au făcut săpături. În schimb, la sud de drum, marginea lutăriei a fost cercetată pe o lungime de circa 52 m și pe o lărgime de 6—13 m. Aceasta s-a realizat prin săparea casetelor A—D/1967, a suprafeței E-H și a secțiunii I/1968 (fig. 1).

*Stratigrafia.* În suprafața săpată, însumînd peste 400 m<sup>2</sup>, au fost constatate trei depuneri arheologice principale, provenind din perioade istorice diferite, și anume:

1. Așezarea din secolele VI-V î.e.n., aparținînd „aspectului Sarnasuf”. Nivelul de călcare oscilează în funcție de pantă între 0,60 și 0,85 m de la suprafața actuală. Stratul de cultură are 0,25—0,30 m grosime și este foarte sărac în material. Ceramica (de mină, cenușie-de roată, amfore) apare însă din belșug în cele 12 gropi, cercetate, alături de oase de animale și de lipitură de lut provenind de la pereții și vetrele unor locuințe. Lipsa materialului în strat și caracterul gropilor ne arată că, de fapt, ne aflăm la periferia așezării, de unde se extrăgea lutul și unde se aruncau resturile. Datarea se întemeiază pe descoperirea cîtorva fragmente de ceramică grecească fină cu firnis roșu și negru, în gropile *d* și *g*<sup>12</sup>.

<sup>10</sup> Datarea *grosso modo* în secolele II-IV e.n. se bazează atît pe materialul ceramic cules de la suprafață, cit și pe monedele achiziționate de la localnici, astăzi aflate în colecțiile Muzeului național de antichități: un denar de argint de la Hadrian și zece monede de bronz de la Licinius pînă la Valentinian I (identificări datorate colegului Gh. Poenaru-Bordea).

<sup>11</sup> Materiale salvate în 1965 de către Sebastian Morintz și E. Moscalu, cărora le mulțumesc și cu această ocazie pentru bunăvoința de a mi le fi cedat spre studiu. Din punct de vedere tipologic, ceramica în discuție (oale lucrate de mină, ornate cu briuri alveolate, întrerupte de butoni cilindrici sau de apucători plate triunghiulare, precum și cu alte aplicații plastice) se datează în special în secolul I î.e.n., dar, așa cum arată unele fragmente romane, ar putea să dureze și în secolul I e.n. Acestei locuiri i-ar corespunde o monedă de la Marcus Antonius, achiziționată de la localnici (identificare Gh. Poenaru-Bordea).

<sup>12</sup> Determinări datorate lui Petre Alexandrescu, căruia îi mulțumesc și cu această ocazie.

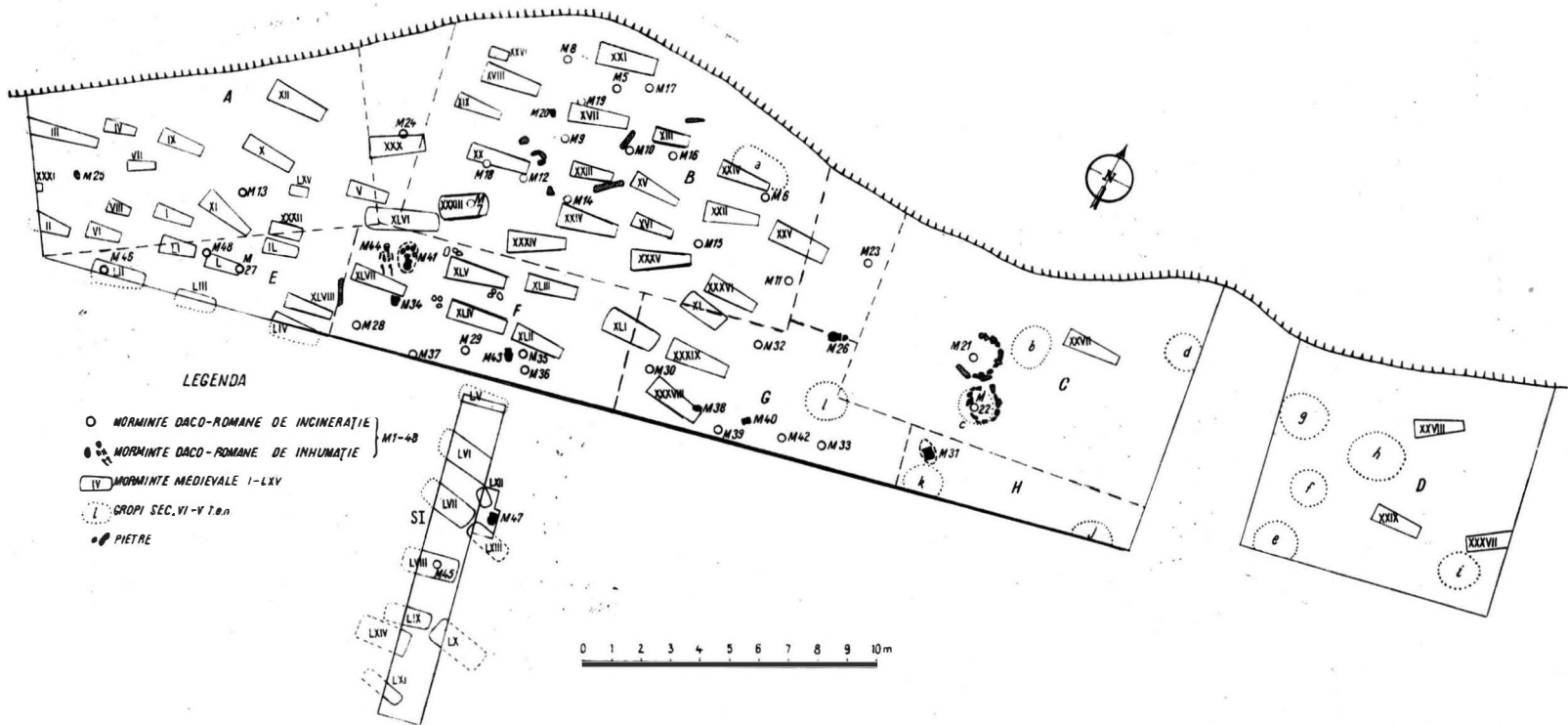


Fig.1. — Enisala 1967—1968. Planul săpăturilor.

2. Necropola daco-romană din secolele I-II e.n. Mormintele, notate cu cifre arabe de la 1 la 48, sînt depuse la adîncimi variînd între 0,25 și 1,00 m. Nivelul de călcare al acestei necropole se află cam la 0,20—0,25 m de nivelul actual. Stratul format pe nivelul necropolei nu conține materiale, cu excepția unui număr destul de mare de pietre colțuroase, a căror răspîndire neregulată ne arată că nu se mai află în poziția inițială, cînd, probabil, marcau la suprafață locul mormintelor. Pietre de acest fel s-au găsit în unele morminte, astfel încît nu este exclus ca unele pietre din strat să provină din înmormintări deranjate.

3. Necropola de la sfîrșitul secolului al XV-lea și din prima jumătate a secolului al XVI-lea. Au fost identificate 65 morminte de înhumatie, dintre care 30 au fost cercetate<sup>13</sup>. Morții au fost depuși, după ritualul creștin, cu capul la apus, în sicrie de lemn și îngropați la adîncimi cuprinse între 0,70 și 1,30 m sub nivelul actual. Se poate observa o organizare a cimitirului pe rînduri paralele (fig. 1). Datarea necropolei se întemeiază pe monedele ungurești și turcești, precum și pe podoabele prezente aproape în fiecare mormînt<sup>14</sup>. Este foarte probabil că ne aflăm în fața primului cimitir românesc descoperit în Dobrogea. În acest sens pledează, în afara considerentelor de ordin istoric, analogiile evidente cu cimitirul de la Suceava din secolele XV—XVI<sup>15</sup>.

În afara depunerilor principale, în săpătură au mai apărut izolat materiale neolitice (cîteva fragmente de tip Hamangia) și geto-dace Latène. Din categoria celor din urmă fac parte cîteva bucăți de fructieră lucrată la roată, din pastă cenușie, care, datorită profilului frînt al buzei, nu pot fi datate în epoca romană, ci numai în Latène-ul tîrziu. Este posibil ca materialele în discuție să țină de locuirea Latène identificată la nord de șosea.



*Necropola daco-romană* a suferit în decursul vremurilor diferite distrugerii, astfel încît numai cu mare precauție s-ar putea încerca o estimare a întinderii ei și a numărului de morminte pe care îl va fi cuprins inițial sau o reconstituire a structurii și evoluției sale de-a lungul perioadei de întrebuințare. Informația despre descoperirea unor urne la nord de șoseaua Babadag-Enisala mă determină să cred că la amenajarea acestei șosele și în lutărie au fost distruse zeci și zeci de morminte. Pe de altă parte, gropile mormintelor medievale au deranjat sau distrus destul de des morminte daco-romane. În multe cazuri resturile lor (urne sparte, oase) au fost apoi aruncate în groapă, deasupra sicriului, dar este de presupus că în alte, la fel de numeroase cazuri aceste resturi s-au pierdut fără a lăsa urme, astfel că identificarea lor este exclusă. Ținînd seama de aceste observații și în funcție de dispunerea mormintelor pe planul săpăturii (fig. 1), se pot totuși stabili cu aproximație limitele necropolei daco-romane :

<sup>13</sup> În restul cazurilor, deoarece mormintele nu mai erau în pericol de a fi distruse, săpătura s-a oprit la capacul sicriilor. După punerea în plan (M.I — LXV), sicriile au fost astupate cu pămînt.

<sup>14</sup> Monede identificate de Gh. Poenaru-Bordea și Elena Isăcescu: patru denari ungurești de la Matei Corvin și Vladislav II (din anii 1482—1516) și opt aspri turcești de la Soliman I (1520—1566).

<sup>15</sup> Cf. SCIV, IV, 1953, 1—2, p. 356—364 și VI, 1955, 3—4, p. 764—768.

spre *nord*, este sigur că aceasta trecea dincolo de șosea; spre *est*, mormintele 21, 22 și 31 marchează o limită absolut clară; spre *sud*, răpirea mormintelor indică probabil apropierea unei margini a cimitirului, lucru ce pare a fi valabil și spre *vest*. Rezultă că înmormintările s-au extins considerabil mai mult spre nord și spre sud, decît la vest sau est, aceasta în funcție de forma terenului (orientarea dealului este nord-sud), respectiv de grija de a nu plasa mormintele decît pe teren plan.

Pînă în prezent au fost identificate 48 morminte daco-romane. Patru dintre acestea au fost descoperite fortuit<sup>16</sup>, în timp ce celelalte 44, apărute în suprafețele A-H și în secțiunea I, au putut fi cercetate sistematic. Dacă la primele patru morminte, apărute întîmplător, adăugăm un număr de 12, care au fost mai mult sau mai puțin deranjate de înmormintările medievale, rezultă că într-o treime din cazuri datele pe care le-am putut consemna sînt incomplete. În aceste cazuri nu se mai poate stabili cu precizie adîncimea și poziția urnei, existența sau inexistența capacului și a inventarului funerar, cantitatea de oase calcinate etc. Mai mult decît atît, în două situații (M.38 și 40, reprezentînd 4,3 %) nu s-a putut determina în chip sigur ritul, deși indiciile care pledează în favoarea înhumației sînt mai importante<sup>17</sup>. Identificarea ritului funerar s-a făcut pentru celelalte morminte fără dificultate: 37, reprezentînd 77 % din numărul total, sînt de incinerare iar 9, reprezentînd 18,7 %, sînt de înhumație.

*Mormintele de incinerare* se caracterizează prin depunerea resturilor cinerare în urnă (*Urnengräber*). Singura excepție este făcută de M.37, la care oasele calcinate s-au găsit răspîndite în groapă<sup>18</sup>.

Urnele au fost superficial îngropate între 0,25 și 0,90 m de la nivelul actual, majoritatea aflîndu-se la adîncimi cuprinse între 0,35—0,60 m (respectiv între 0,10—0,35 m de la nivelul antic). Gropile mormintelor nu conțin oase, cărbuni, cenușă și de aceea forma lor nu a putut fi recunoscută; se poate cel mult presupune că diametrul lor era doar cu puțin mai mare decît cel al urnelor, care astfel sînt obligate la o poziție verticală sau foarte puțin înclinată (fig. 2/1—4). În cîteva cazuri urnele au fost sprijinite cu una-două pietre, iar în mormintele 21 și 22, instalate în chip excepțional în gropi foarte mari, ele sînt înconjurate de ringuri de pietre așezate pe marginea gropilor (fig. 2/5)<sup>19</sup>. Numai patru urne (11 %) au fost acoperite cu „capace”, reprezentate printr-un fund de vas sau prin alte cioburi (în M. 30 urna era acoperită cu două funduri de oală: unul roman, peste care se afla altul, dacic, fig. 3/4—6). În M.35 oasele calcinate, depuse

<sup>16</sup> În afară de cele trei urne ajunse în Muzeul din Constanța și notate de mine ca M. 1—3, a mai putut fi recuperată o urnă romană cu oase calcinate (M. 4), salvată de Sandu Tudor, paznicul cetății Enisala.

<sup>17</sup> În aceste cazuri nu s-au găsit oase ci doar cîte o jumătate de oală dacică tăiată longitudinal, așa cum se întîmplă în mai multe morminte de înhumație, unde astfel de bucăți de oală acoperă oasele unor copii mici. Cf. *infra* p. 27.

<sup>18</sup> Alături de oase s-a găsit un bol roman cu firnis roșu, răsturnat pe jumătate. Dacă presupunem că acest recipient a servit pentru aducerea și adăpostirea în mormînt a puținelor oase calcinate aflate, M. 37 ar putea fi ipotetic considerat tot ca un „Urnengrab”.

<sup>19</sup> Gropile au forme ușor ovale, cu diametrele de 1,70 × 1,90 m (M. 21) respectiv 1,00 × 1,30 m (M. 22). Fiecare ring prezintă cîte o întrerupere (intrare ?) spre N-NV. În M.21 urna se afla în centru, iar în M. 22 era plasată lîngă un perete al gropii, lipită de pietre. Fundul urnelor se afla cu 15—20 cm mai jos decît baza pietrelor.

intr-un fund de urcior, au fost protejate cu trei pietre, așezate deasupra, iar în alte morminte (M.4 și 32) unele cioburi par să fi fost folosite drept „capace”.

Raritatea capacelor ar putea fi una din explicațiile faptului că în cele mai multe urne cantitatea de oase calcinate păstrată este sensibil mai mică decât cea care ar fi trebuit să rezulte dintr-o incinerare <sup>20</sup>. În lipsa unor determinări antropologice <sup>21</sup>, acest fapt este evident chiar și pentru un nespecialist, care va remarca, într-o serie de morminte, contrastul dintre cantitatea mică de oase și dimensiunile mari ale acestora, indicând o ardere proastă și deci o cantitate inițială mai mare de resturi calcinate. Cum însă lipsa capacelor nu poate nici pe departe explica totul, va trebui să ne gândim, în primul rând, la eventuala existență a unor reguli rituale, conform cărora se alegea dintre resturile calcinate doar o cantitate mică, simbolică pentru a fi depusă în urnă. Tot de natură rituală trebuie să fie și explicația separării atente a oaselor calcinate de celelalte reziduuri din rug (cărboni, cenușă, pământ ars), care nu apar nici în urne, nici în gropile de morminte.

*Inventarul mormintelor de incinerare* se cuvine a fi analizat nu numai tipologic, ci și din punctul de vedere al ritualului funerar. Rezultă de aici că cea mai adecvată clasificare este aceea care ține seama de funcția fiecărui obiect în amenajarea mormintului. După părerea mea, inventarul funerar poate fi categorisit după cum urmează: 1. obiecte care servesc practic la amenajarea mormintului (în cazul nostru urnele), a rugului sau la diferite operații rituale; 2. ofrande, destinate să-i servească defunctului în lumea de apoi (ceramică, mincare); 3. obiecte de port, aflate la defunct în momentul incinerării sau înhumării.

Urnele din necropola daco-romană de la Enisala aparțin atât producției tradiționale băștinașe (9 exemplare), cât și unor ateliere romane (27 exemplare). Și unele și altele manifestă o remarcabilă, dar puțin surprinzătoare uniformitate de tipuri. Urnele de factură geto-dacică sînt reprezentate prin exemplare de dimensiuni diferite ale aceluiași tip de oală, lucrată de mină, cu corpul oval, buza răsfrîntă și briu alveolat pe umăr (fig. 2/3,5 și 7/1—3). Dintre cele 27 urne romane, 25 sînt de tipul urciorului în formă de amforă, avînd corpul bitronconic, piciorul tronconic cu umbo, gîtul cilindric și o singură toartă lată, în bandă (fig. 2/1—2; 3/1—4; 4/2 și 8/1). Sînt executate dintr-o pastă omogenă, puțin aspră, arsă la roșu și se deosebesc între ele prin profilul corpului (carenat sau rotunjit), înălțimea piciorului și, în general, prin dimensiunile lor <sup>22</sup>.

<sup>20</sup> Din 26 morminte intacte sau doar puțin deranjate, la care estimarea cantității de oase calcinate a fost posibilă, 12 conțineau o cantitate foarte mică, simbolică (contrastînd în M. 8, 9, 29 și 30 cu dimensiunile mari ale urnelor), iar în patru morminte acestea lipseau complet. În șase urne cantitatea era mijlocie (sub 1/3 din capacitatea recipientului) și, în sffrîșit, în alte patru (M. 4, 22, 27, 28) se poate spune că s-au găsit multe oase calcinate.

<sup>21</sup> Materialul se află în studiu la Laboratorul de morfologie animală al Universității Al. I. Cuza din Iași.

<sup>22</sup> Uniformitatea tipurilor ceramice, la care făceam aluzie mai sus, nu poate fi socotită ca indicînd o producție specializată pentru uzul funerar, mai ales că unele vase prezintă urme de folosire anterioară îngropării (fungingine și arsură în urna M. 12 și la exteriorul urnei M. 35). Această uniformitate pare mai curînd să se explice prin sărăcia și puținătatea surselor de aprovizionare ale comunității daco-romane de la Enisala.

Nici una din totalul de 36 urne nu a fost descoperită intactă. În 13 cazuri urna este reprezentată prin jumătatea inferioară sau fundul unui vas dacic sau roman (fig. 2/4 și 4/1,5). În majoritatea cazurilor (23) însă, se observă că au fost folosite vase deteriorate intenționat la gură sau (și) la fund. Urciorelor romane le lipsesc de obicei gîtul și toarta (fig. 2/1—2) și, uneori, bucăți din picior. La vasele dacice se spargea cea mai mare parte a buzei (fig. 7/1—3). Fie că este dictată de motive practice (un vas spart nu mai putea tenta pe eventualii jefuitori de morminte!), fie că este de natură rituală („omorirea” obiectelor aparținînd celui decedat), nu începe îndoială că deteriorarea urnelor are un caracter intenționat și sistematic. Un caz particular îl constituie urna din M.29 (fig. 2/1 și 4/2), la care, prin găurirea fundului după ardere, s-a obținut o „fereastră a sufletului” (?). În sfîrșit, tot sub aspect ritual, ar mai fi de notat că urnele de la Enisala nu prezintă urme evidente de ardere secundară legată de utilizarea lor funerară.

Abstracte făcînd de urne, inventarul mormintelor de incinerare este foarte sărac și apare numai în 12 morminte. În categoria ofrandelor se încadrează vășuțele miniaturale depuse în M.27, 29, 36 și 37 (fig. 8/3—6 și 4/6), fragmentele unor vase ceramice și de sticlă sparte în rug, apărute în patru morminte precum și broasca de fier de la o casetă, probabil și ea arsă în rug (M.5). Tot drept ofrande pot fi interpretate cele cîteva oase de animal aflate în gropile M.8, 9, 10 precum și în urna M. 21. În sfîrșit, din categoria pieselor de port fac parte mărgelele de sticlă (cite una în M.5 și 22, mai multe în M.27) și, probabil, bucățelele de fier deformate (de la fibule, piese de centură?), găsite în trei morminte. Și unele și celelalte au suferit puternica acțiune a focului, fiind arse odată cu cadavrul în rug.

După cum se vede inventarul mormintelor de incinerare de la Enisala este efectiv foarte sărac. Elementele, pe baza cărora să se poată face o judecată asupra conținutului culturii materiale și, în special, asupra cronologiei sale, sînt deci foarte puțin numeroase. Pentru a proba totuși, dacă mai este nevoie, contemporaneitatea urnelor dacice cu cele romane, este aici locul să arăt că asocierea materialelor băștinașe cu materiale aparținînd culturii nou venite odată cu romanii a fost constatată sigur în patru morminte : M.30, urcior roman (urnă) acoperit cu partea inferioară a unei oale dacice (fig. 3/4—6) ; M.36, ulcică dacică lucrată de mină (fig. 8/5) depusă ca ofrandă în urna romană (fig. 2/4), alături de fragmentul unui urcioraș roman roșu ; M.33, urnă dacică în care s-au găsit cioburi romane ; M.5, broască de fier de la o casetă romană găsită într-o urnă dacică (fig. 2/3). Numărul totuși mic al acestor asocieri este lesne de explicat prin împrejurarea că, în majoritatea mormintelor de incinerare, singurul obiect de inventar este reprezentat de urnă !

*Mormintele de înhumare* au fost săpate la adîncimi cuprinse între 0,45 și 1,00 m, majoritatea situîndu-se la 0,50—0,85 m (respectiv 0,30—0,65 m de la nivelul antic de călcare). Din cauza îngropării superficiale și a lipsei depunerilor în gropi, forma și dimensiunile acestora nu au putut fi stabilite decît cu mare aproximație.

Materialul osteologic indică, în ciuda stării sale precare de conservare, că mormintele de înhumare au aparținut, în marea lor majoritate (opt din nouă), unor copii a căror vîrstă nu depășea 1—2 ani (infans I).



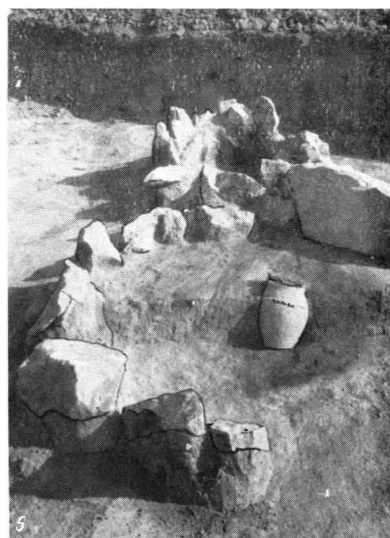
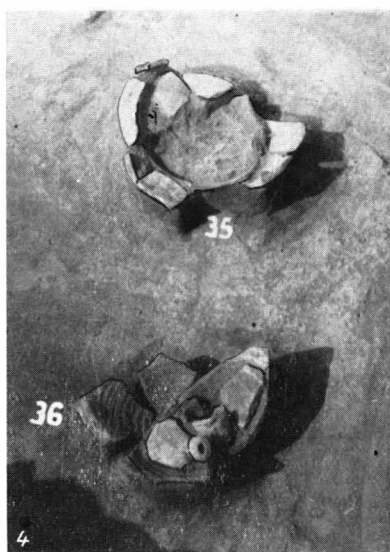


Fig. 2. — Enisala. Mormintele de incineratie : M. 29 (1), M.9 (2), M. 5 (3), M. 35 și M. 36 (4), M. 21 și M. 22 (5).

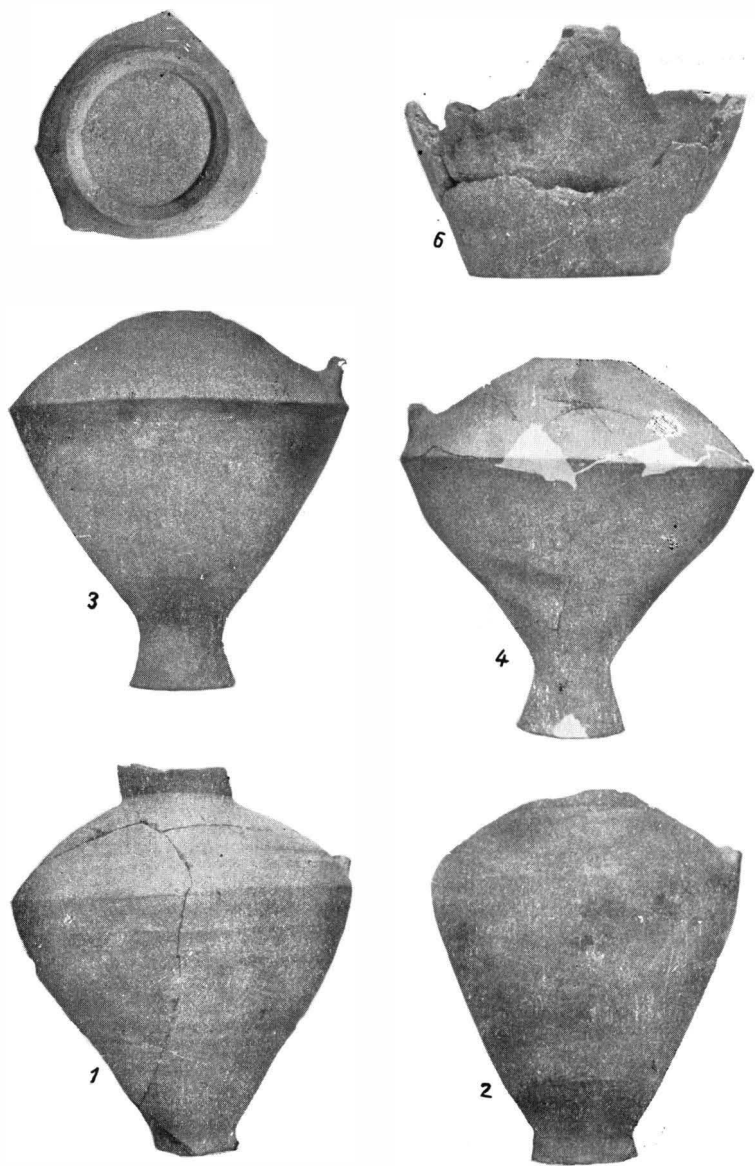


Fig. 3. — Enisala. Ceramică din mormintele de incinerare: M. 27 (1), M. 4 (2), M. 9 (3), M. 30 (4-6).

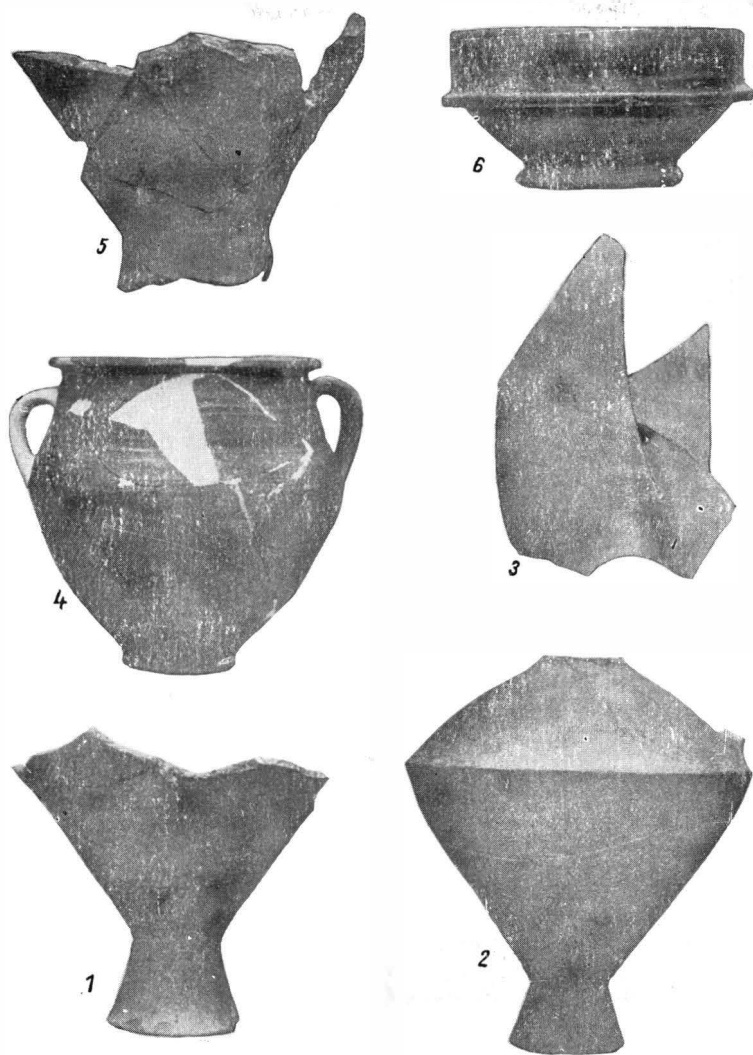


Fig. 4. — Enisala. Ceramică romană din mormintele de incinerare :  
M. 18 (1), M. 29 (2-3), M. 32 (4), M. 42 (5) și M. 37 (6).

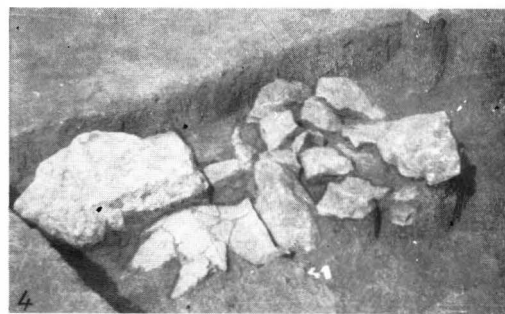
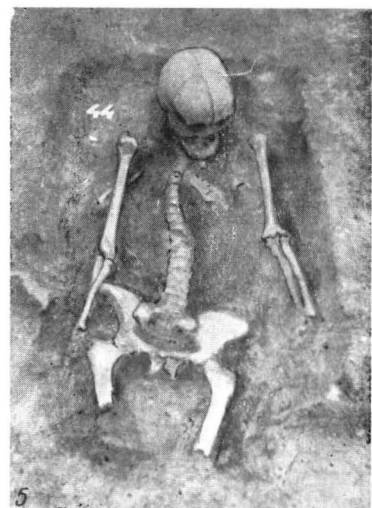
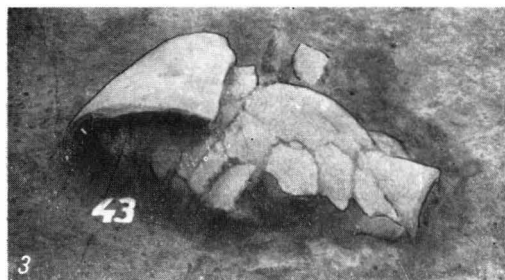
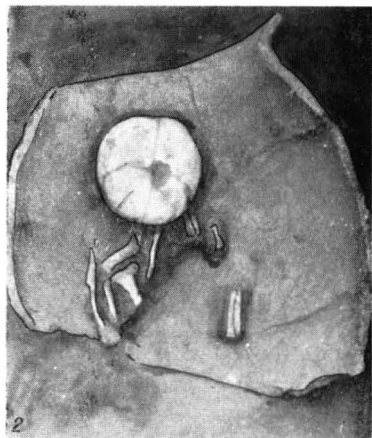
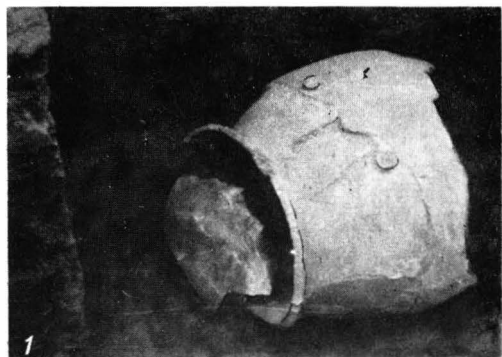


Fig. 5. — Enisala. Mormintele de înmormântare: M. 47 (1—2), M. 43 (3), M. 41 (4), M. 44 (5).

Scheletele acestora nu au fost însă niciodată găsite în întregime și în deplină ordine anatomică. De obicei, am putut constata existența craniului și a două-trei oase lungi. Vertebrele sau oasele bazinului nu s-au păstrat în nici un mormînt. În M.26, 34 și 43, în lipsa craniului, s-au constatat doar cîteva oscioare atipice. M.41, în care au fost descoperite două cranii, poate fi considerat ca înmormîntare dublă. Pînă la noi observații și cercetări, două sînt explicațiile mai plauzibile ale descoperirii scheletelor de copii în stare incompletă și fără conexiuni anatomice: descompunerea rapidă a oaselor de copii, în special în cazul înmormîntărilor superficiale, pe de o parte, acțiunea viețuitoarelor subterane, pe de altă parte<sup>23</sup>.

Cel de al nouălea mormînt (M. 44) a aparținut unei adolescente, al cărei schelet zăcea, la adîncimea de un metru, întins pe spate, cu minile întinse pe lîngă corp. Picioarele au fost retezate cam la 15 cm de extremitatea superioară a femurelor, cu ocazia săpării mormîntului medieval XLVII (fig. 5/5).

Șapte dintre cele opt morminte de copii mici au fost „amenajate” folosindu-se ceramică și pietre<sup>24</sup>. În trei cazuri cadavrul sau părțile din cadavru îngropate au fost acoperite cu o jumătate dintr-o oală dacică tăiată longitudinal (ex. M. 20, fig. 7/4), iar în celelalte patru cazuri au fost introduse într-o oală dacică depusă orizontal în groapă (ex. M.43, fig. 5/3 și M. 47, fig. 5/1-2). La amenajarea tuturor acestor morminte, cu excepția M. 34, au fost folosite pietre de stîncă colțuroase, de diferite dimensiuni, așezate fie deasupra oalei (ex. M. 31), fie în gura acesteia, blocîndu-i „intrarea” (ex. M. 26 și M. 47, fig. 5/1). În cazul M. 47 „intrarea” era astupată în plus cu o lipitură din lut de baltă amestecat cu scoică pisată. Gura oalei din M. 43 era închisă cu ajutorul a două cioburi romane (fig. 5/3). În M. 41 (dublu), mai multe pietre formau o platformă deasupra unuia dintre „schelete”, iar o piatră mai mare bloca gura oalei, în care se afla cel de al doilea (fig. 5/4).

Toate oalele folosite în mormintele de înhumare erau lucrate de mînă, reprezentînd forme tipice ale olăriei geto-dace tradiționale<sup>25</sup>. Este, de asemenea, caracteristic faptul, sesizat și la mormintele de incinerare, că s-a procedat în chip sistematic la o deteriorare rituală (?) a oalelor în care urmau să fie săvîrșite înmormîntările. Se rupeau, și de aceea lipsesc din morminte, fie buza (M.20, fig. 7/4), fie fundul oalelor (M. 47, fig. 6/4). O altă observație de natură rituală privește orientarea mormintelor. Scheletul adolescentei din M. 44 era orientat cu capul la nord. În cazul mormintelor de copii mici nu s-a putut înregistra orientarea „scheletelor”, ci doar cea a oalelor în care au fost depuse: cinci din șapte aveau gura îndreptată de asemenea spre nord. Este foarte probabil că avem de-a face cu o regulă și nu cu simplul joc al întîmplării.

<sup>23</sup> Fiind mai greu de dovedit în stadiul actual al cercetărilor, prefer să fac în subsol ipoteza unor înmormîntări parțiale, adică a îngropării numai a unor părți din cadavrul unui copil (craniul, membrele). Restul corpului putea fi folosit în alte operații rituale (eventual îngropat în casă). În M. 47 (fig. 5/2) am putut clar observa că unele oase lungi au fost rupte înainte de înmormîntare și că au fost depuse numai părți din ele!

<sup>24</sup> M. 25, care face excepție, pare să fi fost ulterior deranjat. Un ciob roman mare a fost găsit în apropierea oaselor, cu 0,25 m însă mai sus.

<sup>25</sup> Că este vorba de oale folosite în mod curent o probează, dacă mai era nevoie, urmele de arsură groasă, provenind de la întrebunțarea în bucătărie, rămase în interiorul oalei din M. 43.

*Inventarul mormintelor de înhumație* este încă și mai sărac decât cel al mormintelor de incinerare. Lăsând deoparte ceramica și pietrele utilizate la amenajarea mormintelor, constatăm că nu s-a depus nici un obiect de ofrandă și că doar adolescența din M. 44 purta piese de podoabă (zece mărgelile de sticlă, romane). Pentru asocierea materialului dacic cu cel roman este de amintit M. 43 (fig. 5/3), în care oala dacică a fost acoperită la gură cu două cioburi romane, provenind de la un urciore de tipul celor frecvent întâlnite ca urne cinerare. Acest exemplu, ca de altfel și asemănarea ceramicii dacice din mormintele de înhumație cu cea din mormintele de incinerare, pledează, în plus, pentru contemporaneitatea celor două tipuri de înmormintare.



*Materialul* descoperit în mormintele daco-romane de la Enisala constă în principal, după cum s-a văzut, din ceramică: în total 31 vase romane întregi sau fragmentare și 20 exemplare de factură geto-dacică. Pe analiza acestui material se bazează atât datarea cât și încadrarea etnoculturală a necropolei.

Tipul cel mai frecvent de vas roman este acela de urciore în formă de amforă (de ex. fig. 8/1). Acest tip caracteristic este documentat în prezent în Dobrogea printr-o întreagă serie de descoperiri, cum ar fi acelea de la Visterna<sup>26</sup>, Horia (jud. Tulcea)<sup>27</sup>, Histria<sup>28</sup>, Constanța<sup>29</sup>, Mangalia<sup>30</sup> și Medgidia<sup>31</sup>. Din ținuturile apropiate sînt de menționat două exemplare apărute în mediul carpic, în necropola de la Gabăra-Moldoveni și în așezarea de la Butnărești<sup>32</sup>. În Muzeul arheologic din Odessa am putut studia un alt exemplar, provenind din stațiunea militară romană de la Orlovka (reg. Odessa, U.R.S.S.), aflată la nord de Dunăre, în fața Isacei<sup>33</sup>. Mai îndepărtate geografic sînt piesele analoge descoperite la Mirmekion (Crimea)<sup>34</sup> și la Sofia, lângă zidurile de apărare ale anticei Serdica<sup>35</sup>, ambele datate în secolul al II-lea e.n.

<sup>26</sup> Cf. *supra*, nota 8.

<sup>27</sup> C. Scorpan, *Pontice*, I, 1968, p. 355—356 (fig. 14/b, greșit indicată, cf. *supra*, nota 8).

<sup>28</sup> Un fragment caracteristic în tumulul XXIV, datînd din secolul al II-lea e.n., cf. Petre Alexandrescu, în *Histria*, II, București, 1966, p. 206—207 și pl. 99. Cîteva fragmente, de asemenea caracteristice, au fost descoperite de către Al. Suceveanu în sectorul Edificiului roman din interiorul incintei romane timpurii.

<sup>29</sup> Două exemplare de dimensiuni mai mici, descoperite într-un mormint de incinerare din secolul II e.n. în zona Spitalul nou, sînt expuse în Muzeul din Constanța.

<sup>30</sup> Un exemplar întreg, apărut în umplutura de epocă romană (secolele II-III e.n.) a unei fîntîni elenistice; cf. G. Iconomu, în *Pontice*, I, p. 250 și fig. 10.

<sup>31</sup> Un exemplar aproape intact, descoperit în 1951, este păstrat în depozitul Muzeului din Constanța (inv. nr. 862).

<sup>32</sup> V. Ursachi, în *Carpica*, I, 1968, p. 115—116 și fig. 3/1 (Gabăra) și p. 147 și fig. 27/13 (Butnărești). După redactarea acestei lucrări, N. Gostar a avut amabilitatea să-mi comunice că asemenea urcioare apar, în stare fragmentară, la Barboși (nivel secol II e.n.).

<sup>33</sup> Inedit. Pentru săpăturile de la Orlovka vezi raportul publicat de I.D. Golovko, R.D. Bondar și A.G. Zaghinailo în *Kratkie soobșceniiia Odessa*, 1963, p. 68—80, unde se face doar o simplă mențiune despre acest tip de urciore (p. 77).

<sup>34</sup> V.F. Gaidukievici, în *MIA*, 25, 1952, p. 168—169, fig. 61.

<sup>35</sup> M. Stanceva, în *Serdika*, vol. I, p. 147—152 și fig. 4—5.

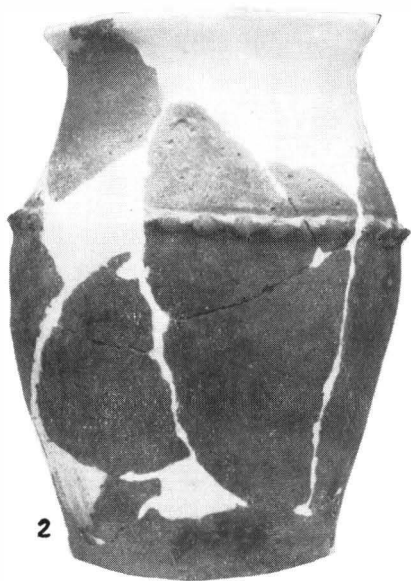


Fig. 6. — Enisala. Ceramică geto-dacică din mormintele de înmormântare :  
M. 31 (1-2), M. 26 (3) și M. 47 (4).

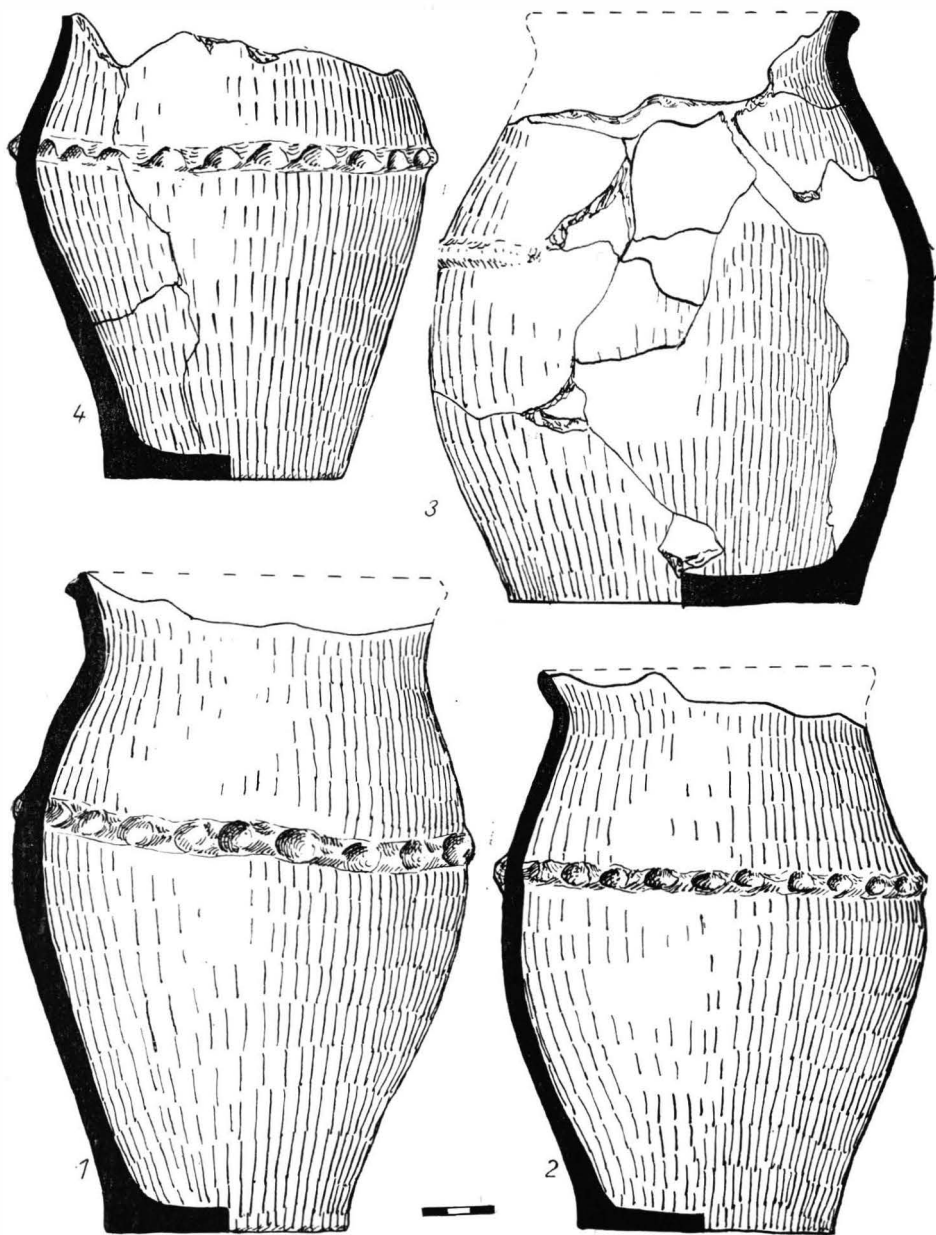


Fig. 7. — Enisala. Ceramică geto-dacică din mormintele de incinerare: M.21 (1), M. 22 (2), M6 (3) și din mormintul de înmormântare M.20 (4).



Descoperirile recente confirmă această datare, dar fac totuși necesară precizarea că apariția urcioarelor-amforă a putut avea loc încă în ultimele decenii ale secolului I e.n.<sup>36</sup>, iar data lor finală atinge secolul III e.n.<sup>37</sup>.

Urna din M. 32, acoperită pe cea mai mare parte a corpului cu o culoare roșie (fig. 4/4) are analogii printre vasele cu două toarte de la

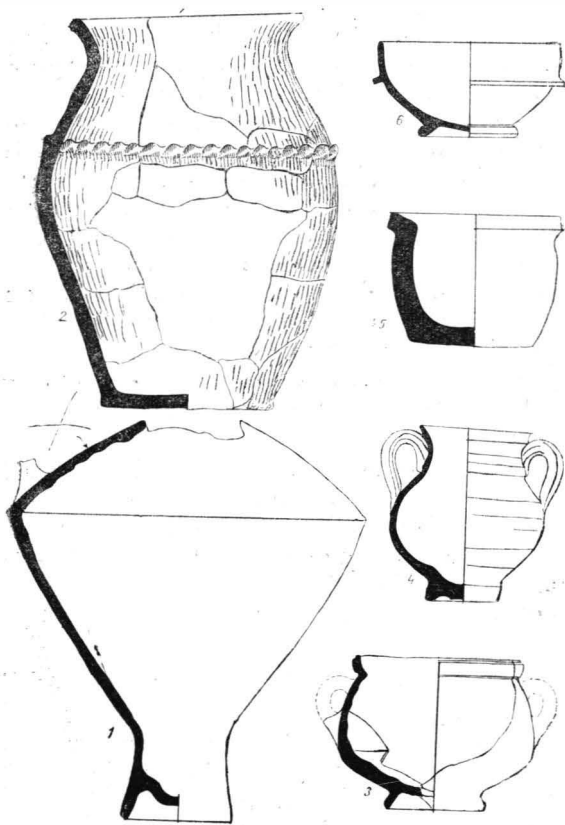


Fig. 8. — Enisala. Ceramică din mormintele de incinerare: M. 9 (1), M. 27 (3), M. 29 (4), M. 36 (5), M. 37 (6) și din mormintul de înhumare M. 43 (2); 2 și 5 sînt lucrate de mînă, restul la roată (1 și 2 = cca 1/7 din mărimea naturală, restul cca 1/3 din mărimea naturală).

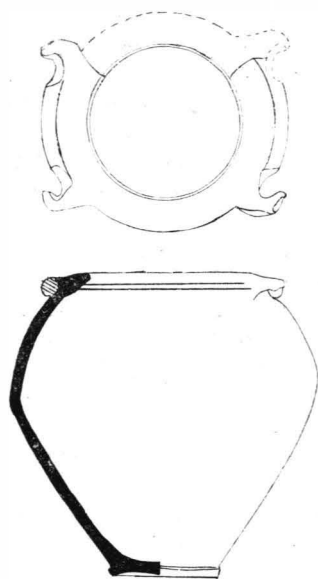


Fig. 9. — Enisala. Vas cenușiu, lucrat la roată, din M.19 (cca 1/8 din mărimea naturală).

<sup>36</sup> Un *terminus ante quem* ne este oferit în cazul descoperirii din sectorul Edificiului roman de la Histria. Aici fragmentele de urcior-amforă au apărut într-o tasare de cioburi direct suprapusă de zidurile edificiului termal. O monedă găsită în mortarul acestor ziduri datează din vremea lui Hadrian (anii 135–138 e.n.). Pentru prețioasa informație mulțumesc și pe această cale colegului Al. Suceveanu.

<sup>37</sup> Pentru aceasta pledează cele două descoperiri din Moldova, în special cea din necropola de la Gabăra-Moldoveni, care este datată de specialiști începînd din prima, dar mai ales în a doua jumătate a secolului al III-lea e.n.; cf. Gh. Bichir, în *SCIV*, 12, 1961, 2, p. 253–271; idem, în *Dacia*, XI, 1967, p. 215.

Orlovka <sup>38</sup>, în timp ce pentru oala cenușie „cu coarne” la buză (M. 19 — fig. 9) nu am putut găsi nici o paralelă.

Bolul cu firnis roșu (M. 37 — fig. 4/6 și 8/6) apare în zona vest și nord-pontică în special în secolul I e.n., dar se întâlnește uneori și în complexe din secolul al II-lea<sup>39</sup>. Diferite forme de căniță cu două toarte (M. 27 și 29 — fig. 8/3—4), urciorașul cu buza în forma unei șaibe (M. 36), toate acoperite cu o culoare roșie, sînt și ele forme comune ale ceramicii romane timpurii.

Restul inventarului roman: mărgelile de sticlă, fragmentul unui unguentariu (M. 9) și broasca de fier a unei casete (M. 5), nu furnizează nici o indicație prețioasă pentru datarea și încadrarea necropolei <sup>40</sup>.

Materialul ceramic dacic, lucrat exclusiv la mină, este reprezentat în principal prin oala cu corpul oval, buza răsfrîntă și briu alveolat pe umăr: 13 exemplare întregi sau reconstituibile și 5 din care s-a păstrat doar jumătatea inferioară sau fundul (fig. 6/1—3; 7; 8/2). Cele mai multe au înălțimea medie de 30 cm, dar există și exemplare mai mici (M. 5 — fig. 2/3) sau mai mari (M. 43 — fig. 8/2). Se remarcă cu ușurință caracteristicile principale ale oalei-borcan dacice din epoca romană (secolele II—III e.n.), manifestate în special prin lipsa butonilor ornamentali și tendința de coborîre a briului alveolat<sup>41</sup>. Tot un semn al noii epoci îl constituie lungimea mai mare și forma tronconică a gîtului<sup>42</sup>, tendința de evoluție a formei corpului de la oval (fig. 7/1—2) spre cilindric (fig. 6/1), precum și mărirea diametrului fundului vasului (fig. 7/3)<sup>43</sup>.

Oala din M. 47, ornamentată pe umăr cu trei potcoave în relief alveolate, alternînd cu trei butoni scunzi, de asemenea alveolați (fig. 6/4), este un unicat în necropola de la Enisala. Ea este însă modelată din aceeași pastă ca și multe din oalele prezentate mai sus<sup>44</sup>, iar elementele sale ornamentale apar, deși mai rar, pe ceramica geto-dacică din secolele II—III e.n.<sup>45</sup>, astfel că datarea sa în epoca romană nu poate stîrni dubii. Și totuși

<sup>38</sup> Trei exemplare, aflate în depozitul Muzeului arheologic din Odessa, deosebindu-se puțin de vasul de la Enisala prin forma mai alungită a corpului. Provin, ca și urciorul-amforă, din săpăturile de salvare din 1963. Cf. *supra*, nota 33.

<sup>39</sup> Mai multe boluri de acest tip au fost descoperite într-un mormînt tumular de la Plovdiv, datat cu o monedă de la Nerva, din anii 96—97 e.n.; cf. D. Ţoncev, în *Godišnik-Plovdiv*, IV, 1960, p. 124 și urm. și fig. 15. Vezi și T. Knipovici, în *MIA*, 25, 1952, p. 303 și fig. 3/4—5.

<sup>40</sup> Menționez totuși descoperirea unei broaște similare, însoțite de alte garnituri ale unei casete de lemn, în mormîntul 117 de la Romula, datat în secolul al II-lea e.n. (inedit; săpăturile autorului).

<sup>41</sup> Aceste fapte sînt constatate pentru cultura carpică de către Gh. Bichir, în *Dacia*, XI, 1967, p. 190—192.

<sup>42</sup> I.H. Crișan, *Ceramica daco-gețică*, Edit. Științifică, 1969, p. 162.

<sup>43</sup> Aceasta, evident, prin raportare la înălțime și la diametrul gurii: vezi oalele de la Butnărești — mormîntul 19 (*Dacia*, XI, 1967, p. 207, fig. 18/1), Butnărești-așezare (*ibidem*, fig. 12/4), Mătăsaru (*Studii și comunicări*, Pitești, I, 1968, p. 93, fig. 6/3), Stolniceni (*SCIV*, 18, 1967, 4, p. 657, fig. 2/4) etc. I.H. Crișan (*op. cit.*, p. 162) afirmă că „o altă caracteristică a vasului borcan în faza tîrzie (secolele II—III e.n. — M.B.) o constituie și îngustarea fundului la cele mai multe exemplare”, afirmație care, după părerea mea, nu se verifică.

<sup>44</sup> O caracteristică strict locală a ceramicii de la Enisala constă în folosirea ca degresant a scoicii pisate și, uneori, a pietrei pisate (șist verde local). Mai rar se întâlnește în compoziția pastei ceramică pisată (șamotă).

<sup>45</sup> Butonii scunzi, alveolați apar pe oale-borcan la Garvăn-Dinogetia (*SCIV*, IV, 1953, 1—2, p. 265—266, fig. 26), Soporul de Cîmpie (D. Protase, *Problema continuității ...*, p. 54, fig. 20/4), Brețcu (*ibidem*, p. 19, fig. 3/3—4). Revelatoare este asocierea, prin alternare, a

acest vas, prin formă și ornamentală, accentuează impresia supraviețuirii unei tradiții mai vechi, preromane. În schimb, ulcica miniaturală din M. 36 (fig. 8/5), în a cărei modelare, mai ales la gît și buză, se poate recunoaște intenția de a imita o formă romană, nu mai aparține decît prin tehnica lucrului la mină tradiției geto-dace.

Pe temeiul inventarului funerar, necropola daco-romană de la Enisala trebuie datată, în principal, în secolul al II-lea e.n. Posibilitatea unei datări și mai timpurii a urcioarelor în formă de amforă și, în special, a bolului cu firnis roșu, mă determină să cred că cele mai vechi înmormintări au putut avea loc chiar în ultimele decenii ale secolului I e.n. Aceasta ar concorda cu elementele „arhaice” observate la ceramica de mină sau în ritualul funerar (folosirea pietrei în morminte) și ar permite presupunerea unei legături cu așezarea Latène, aflată la nord de necropolă.

Datarea necropolei de la Enisala în ultimele decenii ale secolului I și în secolul al II-lea e.n. corespunde datării celor mai apropiate complexe de locuire daco-romană cercetate, de la Garvăn-Dinogetia<sup>46</sup> și Orlovka<sup>47</sup>. Alături și de alte descoperiri, despre care va fi vorba ceva mai departe, această necropolă — atît prin rit și ritual, cît și prin inventarul funerar — ilustrează continuitatea populației geto-dace în primele secole ale stăpînirii romane la sud de Dunărea inferioară.



Este foarte semnificativ faptul că principalele trăsături degajate din analiza mormintelor de la Enisala se reîntînesc, în esență, în toate necropolele dacice de epocă romană, indiferent că este vorba de teritoriile cucerite sau de cele rămase în afara granițelor imperiului. Acolo unde aceste trăsături nu se confirmă, este mai curînd vorba de lacunele cunoașterii noastre, izvorite din caracterul limitat al cercetărilor<sup>48</sup>, decît de situații reale, cu caracter de excepție.

Necropolele geto-dace din epoca romană sînt, pînă în prezent fără excepție, necropole plane. Îngroparea mormintelor este superficială; fundul gropilor, chiar și la înhumați, nu depășește de regulă adîncimea de un metru.

Înmormintările au fost săvîrșite atît prin incinerare, cît și prin înhumare, biritualismul fiind aici expresia unor anumite reprezentări

---

doi butoni scunzi, alveolați, cu două potcoave în relief, alveolate pe o urnă din necropola carpică de la Văleni, jud. Neamț (SCIV, 19, 1968, 2, p. 216—217, fig. 5/3). Potcoave alveolate apar și în Dobrogea, în epoca elenistică (SCIV, 21, 1970, 1, p. 73 și fig. 1/8) dar și în zona nord-pontică, la Tiritake, în epoca romană (MIA, 25, 1952, p. 267 și fig 20/3).

<sup>46</sup> În stratul și locuința daco-romană au fost descoperite monede de la Domițian, Traian și Antoninus Pius. Cf. *infra*, p. 39 și nota 92.

<sup>47</sup> Un *terminus post quem* pentru nivelul în care, alături de foarte numeroase materiale romane, apare și ceramica dacică este dat de cărămizile ștampilate ale flotei Intemeiate de Vespasian, Classis Flavia Moesica. Repere cronologice pentru secolul al II-lea e.n. sînt oferite, înainte de toate, de documentele epigrafice (o inscripție în cinstea lui Marcus Aurelius) și numismatice (o monedă de la Lucius Verus); cf. *supra*, nota 33. Cea mai mare parte a descoperirilor de caracter dacic de la Orlovka provin însă dintr-un strat preroman, pe care autorii săpăturii nu l-au sesizat. Vezi, în acest sens, și prezentarea pe care am făcut-o în *Revista de referate și recenzii, istorie-etnografie*, 6, 1966, p. 513 și urm.

<sup>48</sup> După știința mea, singura necropolă din această vreme, de pe teritoriul României, săpată integral este aceea de la Soporul de Clmpie. Vezi, mai recent, D. Protase, în *Dacia*, XIII, 1969, p. 291—317.

magico-religioase și nicidecum a conviețuirii unor populații diferite din punct de vedere etnic. Această interpretare, acceptată din ce în ce mai mult de cercetători, se sprijină în principal pe constatarea că aproape toate mormintele de înhumăție descoperite în necropolele dacice de epocă romană aparțin unor copii: la Soporul de Cîmpie 20 din cele 25 morminte de înhumăție sînt de copii sub șapte ani<sup>49</sup>, la Gabăra-Moldoveni dintre 33 schelete doar unul este de adult, iar restul sînt de copii (22 sub șase ani și 11 între 7 și 11 ani)<sup>50</sup>, la Văleni I (91 schelete)<sup>51</sup> și Săbăoani (63 schelete)<sup>52</sup>, în necropole de asemenea carpice, toți înhumații sînt copii. Situația de la Poienești este într-adevăr complicată, atît de complicată încît stăruitoarele încercări de a atribui cele 23 morminte de înhumăție *in corpore* fie sarmaților<sup>53</sup>, fie carpilor<sup>54</sup>, mi se par a fi la fel de neconvingătoare. Cum adevărul nu va putea fi definitiv stabilit prin „interpretarea” raportului de săpături, ci numai prin noi cercetări, este de preferat ca pînă atunci să admitem printre înhumații de la Poienești atît pe sarmați, cît și pe carpi<sup>55</sup>. Există, este adevărat, și necropole în care nu au fost încă găsite morminte de înhumăție: Lechința de Mureș — în provincie, Medieșul Aurit, Chilia, Mătăsaru, Pădureni, Bărboasa etc. — în afara acesteia.

<sup>49</sup> D. Protase, *Problema continuității ...*, p. 56—58. Autorul precizează că unele morminte de înhumăție (cele de adulți?) ar putea aparține secolului al V-lea e.n. Idem, în *Dacia*, XIII, 1969, p. 292. În ultimul moment aflu, prin bunăvoința lui D. Protase și a lui Gh. Popilian, că și în necropolele daco-romane de la Obreja și Locusteni ritul înhumației a fost recent documentat prin cîteva morminte de copii, amenajate cu ajutorul pietrelor sau al ceramicii.

<sup>50</sup> O. Necrasov, D. Botezatu, *Studiul schelelelor din mormintele de înhumare din necropola de la Gabăra*, în *Carpica*, II, 1969, p. 203 și urm.

<sup>51</sup> I. Ioniță, V. Ursachi, *Noi date arheologice privind riturile funerare la carpo-daci*, în *SCIV*, 19, 1968, 2, p. 213 și urm. În legătură cu cele 14 morminte de înhumăție din necropola II autorii nu fac referiri la vîrstă.

<sup>52</sup> V. Ursachi, *Contribuții la problema ritului de înmormintare la carpo-daci*, în *Carpica*, II, 1969, p. 200.

<sup>53</sup> Gh. Bichir, în *SCIV*, 12, 1961, 2, p. 262 și urm.; idem, în *Dacia*, XI, 1967, p. 215—217; mai recent, același autor, *În legătură cu riturile funerare la carpi*, în *SCIV*, 20, 1969, 2, p. 219—236. Susținînd originea sarmatică a înhumațiilor de la Poienești (datați la mijlocul secolului al III-lea e.n., înaintea mormintelor carpice), autorul citat nu exclude totuși „posibilitatea existenței înhumației la carpi”. În schema tipurilor funerare carpice, publicată în *Dacia*, XI, 1967, p. 197 și urm., mormintele de înhumăție nu sînt însă cuprinse.

<sup>54</sup> I. Ioniță, V. Ursachi, *op. cit.*, p. 220—222. Ipoteza preluării de către carpo-daci a obiceiului deformării artificiale a craniului prin care cei doi cercetători caută să explice craniile deformate de la Poienești, este slab argumentată și este, în fapt, greu de susținut. Printre contraargumentele juste, pe care Gh. Bichir (*SCIV*, 20, 1969, 2, p. 231) le opune acestei ipoteze, s-a strecurat unul care nu se verifică, anume acela că „cele mai vechi morminte cu craniile deformate în mediu sarmatic nu sînt mai timpurii de anul 200”. Antropologul sovietic V.V. Ghinzburg (*MIA*, 60, 1959, p. 524—594, tabel 2, nr. 105, 129 și 139) menționează, de exemplu, trei astfel de cazuri din necropola de la Kalinovka, la Volga inferioară, datate în secolele I e.n. — I e.n.

<sup>55</sup> În favoarea prezenței sarmaților vorbesc atît craniile deformate (9), cît și unele piese de inventar (Gh. Bichir, *SCIV*, 20, 1969, 2, p. 228). Pe de altă parte, rămîn patru morminte de adulți și zece de copii fără deformare craniană. Acestea din urmă ar putea fi considerate ca înmormintări carpice de copii. Pentru unul dintre adulți situația stratigrafică indică o datare ulterioară: este vorba de M. 342, care are fundul la numai 0,57 m adncime și în a cărui groapă s-au găsit antrenate cioburi din secolul III sau IV e.n. (R. Vulpe, *Materiale*, I, p. 412—413 și I. Ioniță, V. Ursachi, *op. cit.*, p. 221). Este posibil ca și ceilalți trei înhumați adulți (și ei lipsiți de inventar) să fie posteriori necropolei carpice.

Trebuie însă făcută observația că aceste necropole nu au fost cercetate integral și că, în anumite condiții de sol, oasele unor copii de vîrsta celor de la Enisala au putut dispărea complet. Și mai ales nu trebuie uitat faptul că noi nu cunoaștem în chip sigur motivul pentru care maturii se incinerau în timp ce copii, de regulă, se înhumau, tot așa cum nu cunoaștem motivul pentru care, totuși, copiii erau uneori incinerati<sup>56</sup>. Explicația, după care un copil nu putea fi incinerat pînă la atingerea unei vîrste, respectiv pînă la îndeplinirea anumitor condiții, este deocamdată cea mai plauzibilă. În această ipoteză, cele două rituri funerare prezente în necropolele dacice de epocă romană sînt complementare. Ritul normal al membrilor cu drepturi depline ai comunității era incinerarea, în timp ce neinițiatii și eventual și alții (excluzii, străinii), cărora li se refuza incinerarea, vor fi trebuit să fie înhumați. Folosirea ritului înhumării poate fi și mai bine înțeleasă dacă ținem seama de existența, în acest sens, a unei tradiții din Latène-ul geto-dacic clasic<sup>57</sup>, precum și de influența obiceiurilor funerare romane, care în imperiul timpuriu evoluează sub semnul generalizării treptate a înhumației<sup>58</sup>.

Din categoria trăsăturilor principale, general întîlnite în necropolele geto-dace de vreme romană, fac parte și detaliile de caracter ritual. Acestea se manifestă în primul rînd în amenajarea mormintelor. În legătură cu cele de înhumație aș menționa că obiceiul de a acoperi scheletele de copii cu jumătatea unei oale dacice, constatată la Enisala, își găsește o paralelă sigură la Soporul de Cimpie<sup>59</sup>, în timp ce preferința pentru orientarea nord-sud este fără dubiu înregistrată în necropola I de la Văleni<sup>60</sup>.

Caracteristică și definitorie pentru ritul incinerării la daci în această vreme este arderea cadavrului în alt loc decît cel în care se făcea apoi înmormintarea. În necropolă, resturile calcinate se găsesc adăpostite fie într-o urnă, fie direct în groapă. Consemnarea prezenței sau absenței capacului (special, cioburi, piatră), a protejării cu ajutorul pietrelor, a stării urnei (întreagă, jumătate, fund) este fără îndoială necesară, dar nu justifică definirea altor tipuri principale de morminte de incinerare decît cele două: în urnă (*Urnengräber*) și în groapă (*Brandgrabengräber*), ci doar, cel mult, a unor variante<sup>61</sup>. Să nu uităm că urnele fără capac, de exemplu, au putut fi inițial acoperite sau protejate cu ajutorul unor materiale perisabile (lemn, țesături, piele) și că, tot așa, în unele cazuri, oasele găsite azi direct în groapă au putut fi inițial depuse într-un înveliș perisabil. Aceasta înseamnă că deosebiriile dintre variante și, parțial, chiar cele dintre tipurile principale nu aveau întotdeauna, din punctul

<sup>56</sup> Cf. Gh. Bichir, în *SCIV*, 20, 1969, 2, p. 233; D. Protase, în *Dacia*, XIII, 1969, p. 311.

<sup>57</sup> D. Protase, *Problema continuității ...*, p. 77.

<sup>58</sup> André van Doorselaer, *Les nécropoles d'époque romaine en Gaule Septentrionale*, Brugge, 1967, p. 67 și urm.; A. Audin, *Inhumation et incinération*, în *Latomus*, XIX, 1962, fasc. 2, p. 312-332 și fasc. 3, p. 518-532. Este de reținut că, încă înainte ca înhumația să ia avînt în imperiu, la romani era interzisă incinerarea copiilor: „Hominem priusquam genito dente cremari mos gentium non est” (Plinius, *Nat. Hist.*, VII, 15).

<sup>59</sup> D. Protase, *Problema continuității ...*, p. 55 și fig 22.

<sup>60</sup> I. Ioniță, V. Ursachi, *op. cit.*, p. 217.

<sup>61</sup> Vezi, de exemplu, tipologia mormintelor carpice cu patru variante (Gh. Bichir, în *Dacia*, XI, 1967, p. 197 și urm.) sau a mormintelor de la Chilia cu cinci categorii principale (S. Morintz, în *Materiale*, VII, p. 441-443), care în ultimă instanță pot fi reduse la cele două tipuri despre care vorbim.

de vedere al ritualului antic, importanța pe care schemele noastre ar putea să le-o dea.

Alte caracteristici, mai puțin însemnate dar frecvent întâlnite, ale mormintelor de incinerare: deteriorarea intenționată a urnei<sup>62</sup>, raritatea urnelor arse secundar, depunerea unei cantități mai mici de oase calcinate decât rezultă dintr-o incinerare normală<sup>63</sup>, separarea acestora de grosul reziduurilor din rug (cărbune, cenușă)<sup>64</sup>, raritatea absolută a depunerilor de oase sau inventar și în afara urnei, proporția foarte redusă pe care o reprezintă în cadrul inventarului ofrandele (ceramică, monede), față de piesele de port corporal sau vestimentar (cercei, mărgelile, fibule) etc. De o deosebită importanță și aproape fără excepție este perpetuarea în necropolele geto-dace de epocă romană a ceramicii tradiționale, lucrată cu mîna, prezintă tipuri ușor evaluate față de perioada precedentă. Pe teritoriul provinciilor Dacia și Moesia inferior, această ceramică apare în necropolele băștinașe în asociere cu ceramica superioară romană, care — în general — înlocuiește pe cea dacică de roată<sup>65</sup>: Sopor<sup>66</sup>, Obreja<sup>67</sup>, Locusteni<sup>68</sup> și Enisala. Tot în provincii, în necropole atribuite, pe baza exclusivității folosirii mormintelor în urne, populației băștinașe, se întâmplă ca ceramica romană să elimine total pe cea dacică. Sub rezerva unor viitoare descoperiri menționez aici mormintele de la Lechința de Mureș<sup>69</sup> și Iacobeni<sup>70</sup>.

Împrejurarea că trăsăturile, despre care am vorbit pînă aici, se manifestă în esență în toate necropolele dacice de epocă romană, de la o margine la alta a teritoriului locuit acum, ca și înainte de cucerirea

<sup>62</sup> Cf. I. Ioniță, V. Ursachi, *op. cit.*, p. 214, I. Ioniță, *Necropola daco-carpică de la Dumitreștii-Gătății (județul Iași)*, în *ArhMold*, VI, 1969, p. 131. Observații asemănătoare s-au făcut la Sopor; de ex. M. 12, în care unui urciur i s-a rupt gîtul cu toarta, ca la Enisala (cf. *Materiale*, VI, p. 383 și pl. I/10). De notat, de asemenea, că la Sopor unele urne romane aveau „fereastra sufletului”, practică înaintea de arderea oalei, sub forma unui orificiu.

<sup>63</sup> Cf. D. Protase, *Problema continuității ...*, p. 52 și I. Ioniță, în *ArhMold*, VI, 1969, p. 133. Interesantă observația lui I. Ioniță, după care, în cultura Poienești-Vrteșcoi, mormintele cu oase foarte puține sînt mai timpurii. Corelată cu alte observații, aceasta ne va putea duce odată spre explicarea slabei documentări a mormintelor geto-dace din secolele II î.e.n. — I e.n. Dacă, în epoca romană, numai o mică parte din oase se depunea în urne, înseamnă că restul se arunca sau se depunea în condiții speciale, care nu mai permit regăsirea lor (în gropi comune lângă rug, pe cîmp, în apă?). A presupune că aceasta era soarta tuturor resturilor din rug în secolele anterioare nu este poate exagerat, dar este încă greu de dovedit.

<sup>64</sup> În unele morminte cercetătorii semnalează cărbuni și cenușă, dar niciodată nu este vorba de depunerea masivă a acestor reziduuri în oală și deasupra ei (*Brandschutt*).

<sup>65</sup> În necropolele daco-romane ceramica dacică de roată lipsește (excepție nesigură Visterna). Ea este însă prezentă în așezările daco-romane, cum ar fi cele de la Obreja (materiale în Muzeul de istorie din Cluj; cf. și D. Protase, *Problema continuității ...*, p. 42—45 și fig. 17/9) și Ocna Sibiului (D. Protase, în *Apulum*, VII/1, 1968, p. 229) sau cele de la Bugeac, jud. Constanța (săpături C. Scorpan) și Hamcearca, jud. Tulcea (cercetările autorului).

<sup>66</sup> D. Protase, *Problema continuității ...*, p. 58.

<sup>67</sup> Săpături D. Protase, căruia îi sînt îndatorat și pentru aceste informații.

<sup>68</sup> Comuna Daneți, jud. Dolj. Săpături Gh. Popilian, căruia îi mulțumesc și aici pentru informațiile date.

<sup>69</sup> D. Protase, N. Vlăsa, în *Materiale*, VI, p. 445—448; D. Protase, *Problema continuității ...*, p. 37—38.

<sup>70</sup> Morminte descoperite pe teritoriul comunei Soporul de Cîmpie, la 4 km de necropola deja cunoscută; cf. *SCIV*, XIII, 1962, 1, p. 209—210, D. Protase, Z. Milea, în *AMN*, VI, 1969, p. 525—529. Înlocuirea ceramicii de mîna cu ceramica de roată se constată în paralel, și în necropolele carpice tirzii, cum este aceea de la Poienești; cf. I. Ioniță, în *ArhMold*, VI, 1969, p. 132.

romană, de către triburile geto-dacice, ilustrează — pe fondul continuității de viață, cultură și spațiu — unitatea acestei lumi în noile condiții istorice. Rămânând în domeniul ritului și al ritualului funerar, se poate afirma că asemănarea necropolelor dacice din provinciile Dacia și Moesia inferior cu cele extraprovinciale își are sursa în unitatea etno-culturală preromană a geto-dacilor, în acțiunea unificatoare a influenței romane, ce nu se oprea la granițele provinciilor și, în sfârșit, în contactele dintre dacii din teritoriile cucerite și dacii liberi, pe care atît izvoarele scrise, cît și unele date arheologice ne lasă să le urmărim. Deosebiri, care totuși se manifestă, sînt determinate de condițiile diferite în care geto-dacii au evoluat în epoca romană: în necropolele din provincie lipsește ceramica dacică de roată, lipsesc unele produse „barbare” cum ar fi fibulele cu placă de oprire înaltă, fibulele în D sau piesele de origine sarmatică, în necropolele dacilor liberi lipsește în schimb, aproape total, ceramica romană.

Avînd mereu în vedere esența și sursa acestor asemănări și deosebiri, vom putea face o distincție sigură, convingătoare între necropolele populației geto-dace autohtone, care continuă să viețuiască sub stăpînirea romană și necropolele populației colonizate din imperiu sau, eventual, cele ale unor dacii liberi (carpi) pătrunși în provincie. Pericolul de a greși există în ambele cazuri, dar el este, evident, mai mare în cel de al doilea. Asemănări generale, de felul celorla despre care vorbeam mai sus, conjectural asociate cu informații istorice reale privind pătrunderi ale dacilor liberi în imperiu, au prilejuit astfel formularea ipotezei că necropola de la Soporul de Cîmpie ar fi carpică și nu o necropolă a populației dacice locale <sup>71</sup>. În lumina celor spuse puțin mai înainte, argumentele aduse de prof. K. Horedt în favoarea acestei noi interpretări se dovedesc a nu fi valabile. Astfel: incinerarea în urne și utilizarea ceramicii de mină dacice <sup>72</sup> sînt caracteristice generale, nicidecum trăsături exclusiv carpice; fibulele timpurii cu piciorul întors pe dedesubt se întîlnesc mult mai frecvent în necropolele provincial-romane decît la dacii liberi (respectiv la carpi) și de aceea ele trebuie considerate ca romane <sup>73</sup>; podoabele de

<sup>71</sup> K. Horedt, *Transsylvanien im ersten Jahrhundert nach der Preisgabe der Provinz Dazien*, în *AA PhilHistPh*, Sofia, 1963, p. 161—162; idem, *Unele probleme privind răspîndirea culturii Sîntana de Mureș-Cerneahov în România*, în *SCIV*, 18, 1967, 4, p. 583—584; M. Macrea, *Dacii liberi în epoca romană*, în *Apulum*, VII/I, 1968, p. 197—198. Despre același cimitir, Gh. Bichir (*Dacia*, XI, 1967, p. 223) crede că ar aparține unor dacii liberi din nord, transferați în provincie sub M. Aurelius sau Commodus. Asupra identificării arheologice a carpilor în Dobrogea, vezi mai jos, p. 41—42

<sup>72</sup> K. Horedt, în *SCIV*, 18, 1967, 4, p. 584. Nu este clar de ce distanța de „numai” 35 de km (de fapt 20 km) dintre Sopor și Potaissa ar fi trebuit să inhibe producția ceramică casnică a comunității dace. Despre factura „nealterată” a ceramicii și, pe acest temel, despre originea sa extraprovincială nu se poate vorbi: vezi oala lucrată de mină, avînd buza profilată după un model roman, ilustrată de D. Protase în *Problema continuității ...*, p. 56, fig. 23.

<sup>73</sup> Exemplare analoge celor de la Sopor s-au găsit la Morești (*SCIV*, IV, 1953, 1—2, p. 283, fig. 5/8), Lechința de Mureș (K. Horedt, *Die provinziäl-römischen Bestattungsbräuche in Siebenbürgen*, în *Untersuchungen zur Frühgeschichte Siebenbürgens*, 1958, p. 18 și fig. 3/5) și, mai recent, la Romula (trei exemplare, dintre care unul asociat cu două monede Severus Alexander; cf. Mircea Babeș, în *Dacia*, XIV, 1970, p. 167 și urm., fig. 7/c și 11/c). În necropolele carpice Gh. Bichir (*Dacia*, XI, 1967, p. 206—208) nu cunoaște decît două exemplare, care de altfel nu seamănă cu cele din necropolele daco-romane.

argint filigranat, despre care se spune că ar proveni „dintr-un mediu barbar, deoarece (subl. noastră, M. B.) nu se cunosc pînă în prezent de pe teritoriul imperiului, ca produse romane...”, sînt și ele, în lumina noilor descoperiri, de privit ca produse ale atelierelor provincial-romane<sup>74</sup>. Datarea în a doua jumătate a secolului al III-lea — primele decenii ale secolului al IV-lea e.n., care ar trebui să întărească „ipoteza carpică”, nu poate fi nici ea susținută decît ignorînd, fără o justificare temeinică, monedele descoperite în morminte<sup>75</sup>. În sfîrșit, ar mai rămîne de căutat explicația faptului că presupușii carpi de la Sopor nu au adus cu ei din Moldova acele elemente care într-adevăr singularizează cultura lor: diferitele tipuri de urne cenușii și roșii lucrate la roată<sup>76</sup>, fibulele profilate cu capul îngroșat și buton la picior<sup>77</sup> și fibulele cu placa de oprire înaltă<sup>78</sup>, piesele de origine sarmatică, cum sînt oglinzile-pendantiv, mărgelile de coral etc.

Distingerea necropolelor populației autohtone geto-dace de cele ale populației colonizate din diferitele părți ale imperiului nu a fost nici ea lipsită de greutate și, consecutiv, de confuzii, dar acumularea materialului ne pune astăzi la îndemînă criterii mai sigure pentru determinarea și clasificarea acestor necropole<sup>79</sup>. Pornind de la materialele existente și în lumina cercetărilor pe care le-am întreprins la Romula și Enisala, am avut deja ocazia să propun o anumită clasificare a descoperirilor funerare din Dacia romană<sup>80</sup>:

1. *Necropole „cosmopolite”*, caracterizate prin coexistența tipurilor funerare specifice ale diferitelor elemente etnice colonizate din imperiu, și, eventual, ale populației autohtone sau ale unor elemente pătrunse din afara limes-ului (daci liberi, sarmați etc.). Din această categorie fac parte atît cimitirele marilor orașe, cum ar fi Romula, Sucidava, Apulum, Porolissum, cît și cele aparținînd unor așezări mărunte, ca Morești, Fărcașele etc.

<sup>74</sup> Fragmentul unui cerceț de argint, filigranat (ca, de ex., D. Protase, *Problema continuității* ..., fig. 24/7), provenind dintr-un mormint deranjat, a fost descoperit în necropola de nord a Romulei, unde orice elemente dacice sau carpice lipsesc! Fragmente de perle-butoiș filigranate s-au descoperit și în necropola romană de la Fărcașele (jud. Olt). Piesele provin din morminte cu urnă descoperite întimplător și se păstrează în Muzeul de istorie din Caracal.

<sup>75</sup> Comparația cu monedele-„relicve” (tăiate, găurite) descoperite la Tîrșor (K. Horedt, în *SCIV*, 18, 1967, 4, p. 584) nu mi se pare în măsură să convingă că monedele de la Sopor ar fi lipsite de valoare de datare. Nu numai diferența de păstrare a monedelor, ci și condițiile istorice diferite, în care au fost utilizate cele două necropole, exclud o asemenea interpretare. La Sopor au fost găsite, de altfel, două fibule puternic profilate (D. Protase, *Problema continuității* ..., fig. 24/17; idem, în *Dacia*, XIII, 1969, p. 304 și fig. 11/7,8), ce nu pot fi datate mai tîrziu de secolul al II-lea e.n. Datarea unei părți a necropolei după anul 271 numai pe baza unor analogii ale plăcuțelor rombice de la pendantivul din M. 1 este, de asemenea, greu de acceptat.

<sup>76</sup> Cum ar fi urna de la Mediaș, de exemplu; cf. K. Horedt, în *Untersuchungen* ..., p. 22 și fig. 2/1, precum și p. 31.

<sup>77</sup> Tipul b/1 la Gh. Bichir (*Dacia*, XI, 1967, p. 205 și fig. 24/1, 4, 5, 7); cf. și A. K. Ambroz, *Фибулы юга европейской части СССР*, 1966, p. 40 și urm. și pl. 8.

<sup>78</sup> Tipul b/7 la Gh. Bichir (*Dacia*, XI, 1967, p. 208 și fig. 24/6).

<sup>79</sup> Cele mai importante momente ale cercetării acestei probleme sînt marcate, în ordine, de următoarele lucrări: M. Macrea, *Les Daces à l'époque romaine à la lumière des récentes fouilles archéologiques*, în *Dacia*, I, 1957, p. 205 și urm.; K. Horedt, în *Untersuchungen* ..., 1958, p. 9—35; D. Protase, *Problema continuității* ..., 1966, din nou M. Macrea, în *ArchCl*, XIX, 1967, 1, p. 160 și urm.

<sup>80</sup> M. Babeș, *Zu den Bestattungsarten im nördlichen Flachgräberfeld von Romula. Ein Beitrag zur Grabtypologie des römischen Daziens*, în *Dacia*, XIV, 1970, p. 203—206.



2. *Necropole ale unor grupe etnice închise*, în care întrebuintarea monotonă a unui singur sau a cel mult două tipuri funerare indică cu certitudine că au aparținut unor comunități etnice distincte : a. *coloniști* veniți din provinciile de baștină și așezați în Dacia în cadrul limitat inițial al comunităților lor ; este cazul grupelor de coloniști din Noricum, Pannonia și Dalmatia, cărora le corespund necropolele tumulare de la Cașolt, Calbor, Ighiu, Zlatna <sup>81</sup>, precum și cea, mai recent descoperită, de la Cinciș <sup>82</sup> ; b. *geto-daci autohtoni*, ale căror necropole închise corespund formelor proprii de organizare (obștea teritorială), păstrate chiar sub stăpînirea romană. Necropolelor de la Soporul de Cîmpie, Obreja, Locusteni, unde asocieria ceramicii dacice cu cea romană elimină de la început orice dubiu, li se adaugă acelea de la Lechința, Iacobeni, Iernut, Sighișoara-Pîriul Hotarului, unde criteriul principal de judecată a fost tipologia funerară <sup>83</sup>. În eventualitatea unor viitoare descoperiri, s-ar mai putea introduce aici și o a treia categorie : c. *grupe de populație „barbară”*, pătrunse și așezate în provincie (daci liberi, inclusiv carpi).

Referindu-ne la terminologia curentă, toate aceste descoperiri pot fi considerate ca *necropole provincial-romane*, urmînd ca denumirea de *necropolă daco-romană* să fie folosită doar cînd o necropolă provincial-romană este folosită parțial (cazul necropolelor „cosmopolite”) sau exclusiv (necropolă de grup etnic închis) de dacii din provincie. Pentru perioada de pînă la retragerea aureliană, noțiunea de *daco-roman* este încărcată în special de semnificația continuității geto-dace sub stăpînirea romană, a interacțiunii celor două lumi și civilizații, respectiv a romanizării. Pentru secolele următoare această noțiune se referă în chip necesar la totalitatea populației rămase, care, indiferent de gradul de asimilare al diferitelor sale elemente (daci din fosta provincie, romanizați sau nu, coloniști, daci din „barbaricum”) trebuie privită ca o populație autohtonă cu un destin unic <sup>84</sup>.



La Enisala a fost descoperită și cercetată pentru prima oară în Dobrogea o necropolă daco-romană și de aceea extragerea unor trăsături general valabile pentru acest ținut sau pentru întreaga Moesie inferi-

<sup>81</sup> Această interpretare, datorată lui K. Horedt (în *Untersuchungen ...*, p. 31 și urm.), nu mai poate fi, cred, pusă la îndoială, în ciuda faptului că ipoteza caracterului dacic al necropolelor amintite nu a fost abandonată de toți cercetătorii (M. Macrea, în *ArchCl*, XIX, 1967, 1, p. 161 și urm. ; idem, în *Apulum*, VII/1, 1968, p. 173 și nota 19 ; H. Daicoviciu, *Dacii*, 1965, p. 245—246).

<sup>82</sup> O. Floca, în *AMN*, II, 1965, p. 163 și urm. Întrucît ritualul funerar de la Cinciș nu are nimic comun cu ceea ce știm despre înmormîntările dacice înainte și după cucerire, ne rămîne să credem — chiar în cazul în care ceramica de mină găsită acolo este dacică — că mai curînd au folosit coloniștii minieri o ceramică locală, decît că dacii au preluat un tip funerar străin.

<sup>83</sup> Din cele spuse pînă aici rezultă că nu putem fi de acord cu determinarea dacică a multora dintre tipurile funerare (morminte tumulare cu ardere pe loc, mormintele cu groapa arsă) și, respectiv, dintre necropolele provincial-romane, așa cum rezultă din schema lui D. Protase (*Problema continuității ...*, p. 79—84 și fig. 28). De pe lista locurilor de înmormîntare dacice din epoca romană trebuie eliminate descoperirile de la Alba Iulia, Calbor, Cașolt, Ighiu, Zlatna, Cinciș, și eventual, pînă la noi verificări, cele de la Bruuiu, Morești, Sebeș. Este de reținut, de altfel, că D. Protase a notat îndoiala sa privind caracterul dacic al multora dintre aceste descoperiri. Vezi, foarte recent, în *Dacia*, XIII, 1969, p. 316 și nota 56.

<sup>84</sup> Cf. și C. Daicoviciu, *Romanizarea Daciei*, în *Apulum*, VII/1, 1968, p. 268.

oară este prematură. Descoperirile mai vechi de caracter funerar, interpretate ca documentînd continuitatea geto-dacă în epoca romană la sud de Dunărea de Jos nu ne pot fi de nici un folos în această direcție. Ele sînt izolate și, aproape fără excepție, lipsite de observațiile minime necesare făcute de specialiști în teren. Dacă la Visterna, Horia și Hamcearca (toate în județul Tulcea)<sup>85</sup> este de așteptat ca săpături viitoare să aducă la iveală veritabile necropole daco-romane, la Tomis și Callatis nu putem sconta decît cel mult pe descoperiri geto-dace izolate în marile necropole „cosmopolite” din epoca imperială<sup>86</sup>.

După părerea mea este totuși admis să presupunem că trăsăturile care deosebesc necropola de la Enisala de cele din provincia Dacia: datarea mai timpurie (încă din secolul I e.n.), unele tradiții strict locale sau de origine circumponică (în ceramică, folosirea pietrei în morminte), sărăcia inventarului etc., vor fi confirmate de descoperirile dobrogene. Un temei serios pentru această presupunere îl constituie soarta, în unele aspecte particulară, a ținutului dintre Dunăre și Mare în epoca preromană și romană, care a făcut ca totuși băștinașii de aici să aibă o evoluție caracteristică față de restul lumii geto-dace. Prezența și influența grecească, pătrunderile scito-sarmatice și, în special, pătrunderea mai timpurie, dar treptată a romanilor sînt factorii principali care definesc această soartă particulară.

Chiar dacă depășim domeniul limitat al monumentelor funerare daco-romane și includem în discuție și descoperirile, de fapt nu prea numeroase, din așezări, contribuția arheologiei la cunoașterea fenomenului continuitate-romanizare în Dobrogea rămîne actualmente nesatisfăcătoare. Ea este, din fericire, compensată de unele informații literare și epigrafice, ce au fost deja discutate în acest context<sup>87</sup>. Singurul lucru care se poate

<sup>85</sup> Vezi catalogul descoperirilor daco-romane din Dobrogea, mai jos, p. 39—41. Nu am nclus în această listă mormîntul de incinerare de la Piatra Frecăței, în care s-a găsit, în umplutură, un fragment ceramic lucrat de mînă și ornat cu brlu alveolat. Acest mormînt fiind deranjat din vechime, descoperirea nu mi se pare a fi probatorie. Cf. A. Petre, în *Dacia*, N.S., VI, 1962, p. 218 și fig. 5.

<sup>86</sup> Cf. C. Scorpan, *Prezența și continuitatea getică în Tomis și Callatis*, în *SCIV*, 21, 1970, 1, p. 65—95. Față de numărul mare — circa cinci sute — de morminte romane descoperite la Tomis, cele șase pe care C. Scorpan le atribuie unor băștinași nu reprezintă decît foarte puțin. De altfel, și față de aceste atribuiri se nasc îndoieli serioase: opaițele din M. 40 și 194 nu sînt de tip dacic, simplul fapt că sînt lûcrate de mînă neputînd ajunge pentru această atribuire; ceștile-afumători, fără toartă și ornate cu alveole la bază (nr. 23—24 la Scorpan) nu sînt nici ele sigur dacice, căci apariția lor datează din perioada de după pătrunderea sarmaților în România și poate fi pusă în legătură că cătuia sarmatică fără toartă. În afară de acestea, oalele publicate sub nr. 14 și 20 par și ele a fi sarmatice. Ritul și ritualul funerar — despre care nu se spune în lucrarea citată nimic — ar fi putut să dea criterii decisive pentru atribuirea acestor morminte. După cît se știe însă pînă în prezent, în necropolele Tomisului mormintele de incinerare sînt foarte puține și sînt reprezentate doar prin înmormîntări la locul arderii, în gropi cu trepte, așadar printr-un tip nedacic (V. Barbu, în *RevMuz*, număr special, anul II, 1965, p. 436—437). Ar mai fi de făcut observația că depunerea ceștilor, mai cîrînd opaițe decît afumători, nu reprezintă „un ritual tradițional” la daci (C. Scorpan, *op. cit.*, p. 91), în timp ce depunerea de opaițe este caracteristică pentru mormintele romane și este conformă reprezentărilor funerare ale lumii clasice.

<sup>87</sup> Gh. Ștefan, în *SRIR*, I, p. 29 și urm. Surprinzător, această atît de însemnată problemă nu este tratată frontal în recenta lucrare colectivă de sinteză *Din istoria Dobrogei* (vol. II, partea scrisă de Radu Vulpe).

încearca și care poate fi de un oarecare folos cercetării istorice este, în acest moment, întocmirea unui catalog provizoriu al descoperirilor daco-romane din Dobrogea (vezi și harta, fig. 11) :

1. Bugeac, com. Ostrov, jud. Constanța. Așezare cercetată prin săpături sistematice de către C. Scorpan (Muzeul de arheologie din Constanța). Ceramica de mină apare aici împreună cu ceramica dacică cenușie, de roată și cu cea romană <sup>88</sup>.

2. Caraibil, com. Murighiol, jud. Tulcea. Descoperiri întâmplătoare într-o așezare cu ceramică romană și dacică, cărămizi, țigle. Unele materiale au fost interpretate ca fiind carpice de către C. Scorpan<sup>89</sup>.

3. Derwent, com. Ostrov, jud. Constanța. Așezare cercetată sistematic de colectivul șantierului Păcuiul lui Soare. În complexe închise ceramica dacică a apărut asociată cu ceramica romană. Urceoare în formă de amforă asigură contemporaneitatea cu necropola de la Enisala <sup>90</sup>.

4. Enisala, com. Sarichioi, jud. Tulcea. Necropolă daco-romană de la sfârșitul secolului I — secolul al II-lea e.n. <sup>91</sup>.

5. Garvăn-Dinogetia, jud. Tulcea. Sub cetatea romană clădită în secolul al IV-lea e.n. a fost constatat un strat de cultură daco-roman datat în secolele I-II e.n. (monede de la Domițian și Traian). Acestui strat îi aparține locuința incendiată, în care ceramica geto-dacică și romană este datată printr-o monedă de la Antoninus Pius, din anii 155—156 e.n. <sup>92</sup>.

6. Hamcearca, com. Hamcearca, jud. Tulcea. Urnă de incineratie, lucrată la roată din pastă cenușie (fig. 10/1), descoperită întâmplător între satele Hamcearca și Balabancea. În apropiere, pe o terasă înaltă a Taiței, au fost sesizate la suprafață urmele unei așezări daco-romane (ceramică romană și ceramică dacică de mină și de roată!)<sup>93</sup>.

7. Histria. În diferite puncte ale cetății au apărut materiale dacice databile în epoca romană. O oală lucrată de mină și ornată cu briu alveolat pe umăr a fost descoperită mai recent în sectorul bazilicii extramuros, pe podeaua unei încăperi, împreună cu ceramică romană din a doua jumătate a secolului al II-lea e.n. (fig. 10/3) <sup>94</sup>.

<sup>88</sup> Materiale prezentate de C. Scorpan în comunicarea sa, intitulată *Gefii în Dobrogea romană*, la Conferința de arheologie de la Craiova, în decembrie 1969. Foarte recent, același autor, în *Pontice*, II, 1969, p. 43—75. O bună parte din materialele publicate în *Pontice*, II (fig. 7—9, 21, 29, 31) aparțin însă secolului I e.n. și nu epocii romane. În afara tipologiei ceramice, indicii în acest sens sînt reprezentate și de descoperirea a două monede republicane romane, ca și de observația autorului privind posibilitatea existenței a două niveluri.

<sup>89</sup> *Pontice*, I, 1968, p. 345—349 și fig. 1—6.

<sup>90</sup> Mulțumesc și pe această cale lui Petre Diaconu și lui D. Vilceanu pentru bunăvoința cu care mi-au cedat spre studiu materialele de la Derwent. Acestea se păstrează la Institutul de arheologie din București.

<sup>91</sup> Materialele se păstrează la Institutul de arheologie din București.

<sup>92</sup> Cf. *SCIV*, II, 1951, 1, p. 39—40 și IV, 1953, 1—2, p. 263—267 și fig. 24—26; vezi și Gh. Ștefan, în *SRIR*, I, p. 36.

<sup>93</sup> Cercetările autorului în vara anului 1967. Sondajul destinat identificării necropolei nu a dat rezultate. Urna a fost salvată și mi-a fost încredințată spre studiu de către doctorul Sorin Bușe-Epure (București), căruia îi mulțumesc și pe această cale.

<sup>94</sup> Informație amabilă de la H. Nubar, căruia îi sînt îndatorat și pentru permisiunea de a reproduce aici vasul. Fragmentele unei fructiere cenușii, interpretată de către C. Scorpan (*Pontice*, I, 1968, p. 359 și fig. 18) ca fiind carpică, prezintă, după părerea mea, un profil caracteristic pentru Latène-ul dacic clasic. Fructierele carpice au, spre deosebire de piesa

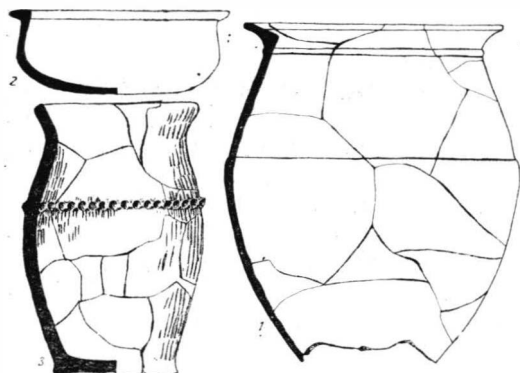


Fig. 10. — Descoperiri de caracter daco-roman din Dobrogea: 1. Hamcearca — urnă geto-dacică, cenușie, lucrată la roată; 2. Horia — strachină grunțuroasă romană, dintr-un mormînt de incinerare; 3. Histria — oală geto-dacică dintr-o locuință din sec. II e.n. (toate cca 1/6 din mărimea naturală).

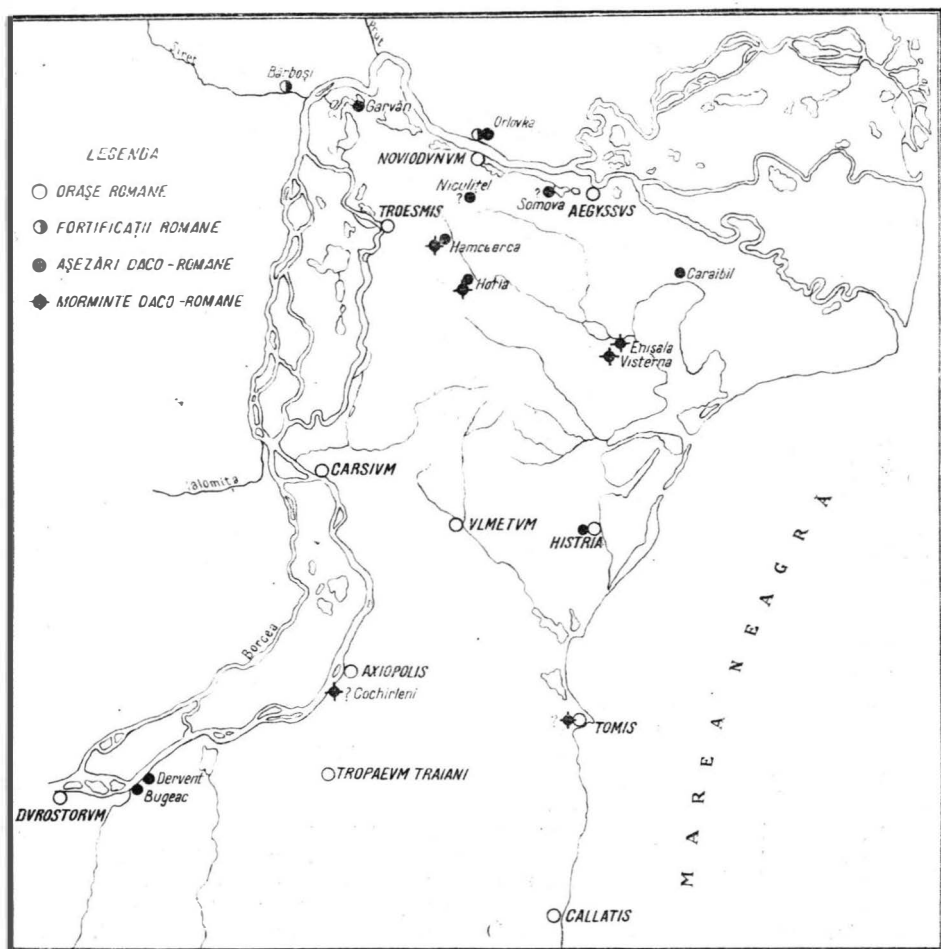


Fig. 11. — Răspîndirea descoperirilor de caracter daco-roman în Dobrogea (sec. I-III e.n.).

8. Horia, com. Horia, jud. Tulcea. Așezare pe malul Taiței, din care provin, după datele furnizate de C. Scorpan, materiale ceramice interpretate ca fiind carpice<sup>95</sup>. Cu ocazia cercetării pe care am făcut-o la Horia în 1967 am constatat existența, pe malul stîng al Taiței, în fața așezării amintite, a unei necropole. Un mormînt de incinerare salvat atunci conținea un castron roman care acoperea grămada de oase calcinate (fig. 10/2)<sup>96</sup>.

9. Visterna, com. Sarichioi, jud. Tulcea. Un mormînt daco-roman, interpretat de C. Scorpan ca fiind carpic<sup>97</sup>.

Am avertizat asupra caracterului provizoriu al acestui repertoriu. Că la lista dată se vor adăuga noi și noi descoperiri nu încapă nici o îndoială<sup>98</sup>. Este, pe de altă parte, posibil ca unele dintre punctele notate aici ca daco-romane să se dovedească a fi carpice, așa cum presupun unii cercetători<sup>99</sup>, și deci să fie radiate de pe această listă. În nici un caz, însă, nici măcar ca o ipoteză, nu se poate accepta atribuirea în bloc a descoperirilor geto-dace de epocă romană din Dobrogea carpilor. Criteriile pe baza cărora este făcută o asemenea atribuire nu au fost teoretizate, dar urmărind lista dată de C. Scorpan<sup>100</sup> sau laconica referire a lui Gh. Bichir<sup>101</sup>, se poate trage concluzia că a fost suficientă descoperirea unei ceramici de factură geto-dacă, de roată sau chiar de mînă, databilă în epoca romană, pentru a se vorbi despre o prezență carpică. Pentru care motiv băștinașii dobrogeni au fost automat scoși din cauză nu știm: nu au mai produs ei ceramica lor caracteristică, tradițională, din primul moment al prezenței romane? O asemenea ipoteză este teoretic mai mult decît improbabilă, iar practic cu nimic susținută. Descoperirile din ultimii ani, din Transilvania în special, dovedesc contrariul. Remarcabilă sub acest aspect este constatarea că a supraviețuit cuceririi romane nu numai ceramica de mînă, ci, într-o anumită măsură și pentru o anumită perioadă de timp, chiar și cea de roată, cu tehnica, pasta și formele ei tradiționale<sup>102</sup>. De aici putem conchide că nici prezența unei ceramici

de la Histria, buza orizontală, făcînd unghi drept cu marginea interioară a cupei. Și mai problematică mi se pare a fi afirmația lui C. Scorpan (comunicarea la Conferința de arheologie de la Craiova), conform căreia în Dobrogea ceramica „getică” cu briu alveolat și butoni supraviețuiește pînă în secolele V-VI e.n. Așa cum m-a informat Al. Suceveanu, în nivelurile din secolele V-VI e.n. de la Histria apar în chip frecvent materiale din straturile inferioare, inclusiv ceramică grecească clasică sau elenistică, așa încît prezența ceramicii de factură geto-dacă în straturile superioare are altă explicație decît cea pe care ne-o oferă C. Scorpan.

<sup>95</sup> Pontice, I, 1968, p. 349—356 și fig. 7—14.

<sup>96</sup> Gh. Bichir (*Dacia*, XI, 1967, p. 223, nota 104) afirmă, referindu-se probabil la aceeași necropolă, că la Horia au fost descoperite în 1963 morminte carpice.

<sup>97</sup> Cf. *supra*, nota 8.

<sup>98</sup> Dintre descoperirile mai vechi, care ar trebui verificate, amintesc așezările cu ceramică dacică și romană de la Niculițel-Valea lui Iancu și Somova-Dealul Coazima identificate de prof. Gh. Ștefan (cf. *SR IR*, I, 1954, p. 37), precum și necropola de la Cochirleni, com. Rasova, jud. Constanța, unde în 1916 s-au găsit „oale lungi de pămînt, pline cu cenușa unor morți, probabil din timpul romanilor” (Arhiva Muzeului național de anticități, dosar 1916, filele 53 și 133).

<sup>99</sup> Gh. Bichir, în *Dacia*, XI, 1967, p. 223, nota 104 și C. Scorpan, în *Pontice*, I, 1968, p. 342—364.

<sup>100</sup> C. Scorpan, *op. cit.*, p. 345.

<sup>101</sup> Gh. Bichir, în *Dacia*, XI, 1967, p. 223, nota 104.

<sup>102</sup> Cf. *supra*, nota 65.

cenușii sau roșii de roată nu este suficientă pentru a vorbi de carpi sau, în general, de daci liberi în provincie. Este adevărat că formele de cănițe descoperite la Caraibil și Horia sînt carpice sau, mai bine spus, sînt atestate la carpi, dar nu se poate trece cu vederea peste faptul că ele au fost utilizate și de sarmați, azi documentați și arheologic în Dobrogea. Și mai ales nu trebuie să uităm că încă nu se știe dacă la geto-dacii din provincie, cana Latène nu a evoluat cumva independent spre aceeași formă pe care o găsim la carpi, așa cum s-a întîmplat cu fructiera. Căci dacă despre căni discuția rămîne deschisă, în privința fructierelor și a „specificului lor carpice” lucrurile par să fie destul de clare <sup>103</sup>. La aceste observații aș mai adăuga una, de natură cronologică, care a scăpat atît lui Gh. Bichir cît și lui C. Scorpan atunci cînd au încadrat materialele de la Garvăn-Dinogetia între descoperirile atestînd o prezență carpică în Dobrogea, anume faptul că aceste materiale se datează cu monede de la Domițian la Antoninus Pius, adică într-o perioadă cînd carpii nu sînt atestați istoricește iar cultura Poienești-Virteșcoi nu era constituită! Criteriul cronologic elimină aprioric o virtuală ipoteză carpică și pentru necropola de la Enisala, dar, din păcate, nu se poate aplica celorlalte puncte în discuție, care nu sînt dateate cu precizie din cauza caracterului fortuit al descoperirilor. Rezolvarea acestei delicate probleme se va face de la caz la caz, pe măsura înmulțirii săpăturilor sistematice, respectiv a unei mai bune cunoașteri comparative a culturii daco-romane și a fondului preroman local. Pînă atunci o prudență maximă se impune de la sine, căci pe baza unui material provenind în marea sa majoritate din descoperiri întîmplătoare nu se pot trage concluzii certe, definitive.

În sfîrșit, în această discuție vor trebui să fie cuprinse și monumentele daco-romane din Bulgaria de la nord de munții Balcani. Teritoriul moesic a fost populat de triburi geto-dace și a cunoscut de-a lungul epocii Latène aceeași cultură pe care o întîlnim și în Dobrogea sau în Cîmpia românească a Dunării <sup>104</sup>. Pentru Latène-ul tîrziu, premergător pătrunderii romane, cultura dacică de „tip clasic” este de asemenea sigur atestată în Bulgaria de nord <sup>105</sup>, astfel că descoperirea unor materiale geto-dace în necropolele sau în așezările epocii romane timpurii era de așteptat. Menționez aici mormintele de înhumatie de copii de lîngă Balcic, în care a apărut o cățuie dacică <sup>106</sup>, necropola de incineratie de la Tărgoviște, în care de asemenea a apărut o cățuie (secolul al III-lea e.n.) <sup>107</sup>, mormintele

<sup>103</sup> Fructiera de tip evoluat, cu picior scurt, cupă adîncă și buză orizontală este în prezent bine documentată în așezări daco-romane, atît în Dacia (Obreja, Ocna Sibiului, Cristești), cît și în Moesia inferior, respectiv în Dobrogea (Caraibil, Hamcearca, Visterna-necropolă). Aceste piese reprezintă, aproape sigur, rezultatul unei producții locale. Vezi unele considerații pertinente în această problemă la D. Protase, *Problema continuității* . . . , p. 68—69.

<sup>104</sup> D. Berciu (*Sint geții traci nord-dunăreni?*, în *SCIV*, XI, 1960, 2, p. 261 și urm.) a subliniat cu justețe unitatea etno-culturală a zonei pe care o numește „istro-pontică”; rămîne însă îndoielnică definirea sa ca sud-tracică, avînd în vedere că împărțirea tracilor în meridionali și septentrionali este mai mult rezultatul unei operații cărturărești, decît o realitate istorică. Cf. și A. Vulpe, *Necropola hallstattiană de la Ferigile*, 1967, p. 103—104.

<sup>105</sup> Vezi, de exemplu, V. Mikov, N. Djambazov, *Беземаукана неумера*, Sofia, 1960, p. 150 și urm.

<sup>106</sup> G. Toncheva, în *Izvestiia-Varna*, IX, 1953, p. 119—123, fig. 144 și 150—151.

<sup>107</sup> D. Ovcearov, în *Arheologia*, Sofia, 1, 1965, p. 34—37 și fig. 3.

de la Kavarna, avind în inventar ceramică de mină<sup>108</sup> etc. O cătuie dacică a fost găsită în turnul nr. 3 de la Novae împreună cu ceramică romană timpurie<sup>109</sup>. Rezultă de aici că nu numai Dobrogea, ci întregul spațiu dintre Balcani și Dunăre trebuie să se bucure de atenția noastră. O mai bogată documentare și o mai justă înțelegere a ceea ce putem numi, pe scurt, *dacoromanitatea moesică* vor aduce noi și importante lumini în studiul originilor poporului român, studiu în care arheologia este încă de parte de a-și fi spus ultimul său cuvânt<sup>110</sup>.

## LA NÉCROPOLE DACO-ROMAINE D'ENISALA

### RÉSUMÉ

Des fouilles ont été entreprises, en 1967—1968, à Enisala, dép. de Tulcea, dans une nécropole daco-romaine, la première découverte et étudiée en Dobroudja. Pendant les fouilles ont été découvertes 44 tombes daco-romaines, 12 fosses appartenant à une habitation des VI<sup>e</sup>—V<sup>e</sup> siècles avant notre ère, ainsi que 65 tombes chrétiennes des XV<sup>e</sup>—XVI<sup>e</sup> siècles (voir le plan, fig. 1). Sur la colline, au nord et au sud de la zone fouillée, on a saisi les traces des habitations des II<sup>e</sup>—IV<sup>e</sup> siècles de n.è., respectivement des I<sup>er</sup> siècle av. n. è. — I<sup>er</sup> siècle de n.è.

Parmi les 48 tombes daco-romaines présentées dans cette étude, quatre ont été découvertes par hasard, avant nos fouilles (T. 1—4) et douze autres étaient détériorées par les tombes du Moyen Age. En dépit de cette situation, nous avons précisé qu'il s'agit de 37 tombes à incinération (77%) et 9 tombes à inhumation (18,7%). L'identification du rite funéraire reste incertaine seulement dans deux cas (4,3%), où il s'agit plutôt de tombes à inhumation.

Les tombes à incinération se caractérisent par l'enfouissement des cendres dans une urne céramique (fig. 2/1—5). Seulement dans la tombe n° 37 les os calcinés ont été déposés directement dans la fosse. Les fosses ne contiennent ni cendre, ni charbon, ni mobilier funéraire. Dans les tombes n° 21 et 22, les urnes ont été entourées des pierres disposées en cercle (fig. 2/5). Habituellement les urnes ne sont pas couvertes. Elles contiennent une petite quantité d'os calcinés, séparés des autres résidus du bûcher. Neuf urnes sont représentées par des vases de facture traditionnelle géto-dace, modelés à la main (fig. 7/1—3), tandis que les autres 27 appartiennent à la poterie romaine (fig. 3/1—4 ; 4/1—5 ; 8/1). On observe que toutes les urnes ont été intentionnellement détériorées, avant qu'elles soient déposées dans le tombeau. Le mobilier funéraire est très pauvre : hors les urnes, dans les tombes à incinération on a trouvé seulement quelques vases miniatures (fig. 8/3—6), des perles de verre, des fragments de fer, etc.

<sup>108</sup> G. Tonceva, în *Arheologia*, Sofia, 4, 1962, p. 56—57 și fig. 6—7.

<sup>109</sup> D. Dimitrov, în *Izvestiia-Institut*, XXIX, 1966, p. 107 și fig. 14.

<sup>110</sup> Gh. Ștefan, *Le problème de la continuité sur le territoire de la Dacie*, în *Dacia*, XII, 1968, p. 350 și 353.

La plupart des tombes à inhumation (huit de neuf) appartiennent à des enfants de moins de 1—2 années, dont les squelettes sont très mal conservés. Le neuvième est celui d'une adolescente (fig. 5/5). Pour l'aménagement des tombes des enfants on a utilisé de la céramique et des pierres. Les restes des enfants ont été recouverts de la moitié d'un pot ou ont été introduits dans un vase (fig. 5/1—4). Tous les vases, intentionnellement ébréchés, découverts dans les tombes à inhumation sont de facture traditionnelle géto-dace (fig. 6/1—4 ; 7/4 ; 8/2). En outre le mobilier funéraire ne comprend que quelques perles de verre.

Tant dans les tombes à incinération, que dans celles à inhumation a été constatée la conjonction de la céramique géto-dace avec la poterie romaine, travaillée au tour, ce qui atteste leur synchronisme. Vue la datation des cruches en forme d'amphore (notes 26—37 ; fig. 3/1—4 ; 8/1), du bol à firnis rouge (note 39, fig. 4/6 et 8/6), ainsi que des autres vases romains (fig. 8/3—4), la nécropole d'Enisala doit être datée principalement du II<sup>e</sup> siècle de n.è. Il est possible que les premiers enfouissements aient eu lieu déjà à la fin du I<sup>er</sup> siècle de n.è.

La pratique de l'inhumation pour les enfants, ainsi que celle de l'incinération caractérisée par le dépôt des cendres dans une urne ou directement dans une fosse simple, la détérioration intentionnelle (rituelle ?) des urnes et des vases qui abritaient les squelettes des enfants, le dépôt des cendres dans une quantité plus petite que celle qui résulte d'une crémation normale, la séparation des os calcinés des autres résidus du bûcher et, enfin, la perpétuation de la poterie géto-dace traditionnelle, modelée à la main, représentent les traits communs des nécropoles de la population autochtone dace à l'époque romaine, qu'il s'agisse de territoires provinciaux (Dacie et Mésie inférieure, y compris la Dobroudja) ou de ceux restés en dehors du limes. D'autre côté, entre les nécropoles daco-romaines et celles des Daces libres subsistent, surtout en ce qui concerne le mobilier funéraire, des différences qu'on ne peut pas ignorer. C'est pourquoi, par exemple, qu'il est difficile d'accepter l'hypothèse selon laquelle la nécropole de Soporul de Cîmpie serait carpique et pas daco-romaine (notes 71—78). En tenant compte des caractéristiques déjà présentées, on pourra dresser le répertoire des véritables nécropoles daco-romaines de la Dacie, en éliminant les types funéraires, respectivement les cimetières qui ont appartenu à la population colonisée «ex toto Orbe romano», telles qu'à Cașolț, Calbor, Ighiu, Zlatna, Cinciș, Alba Iulia (notes 79—83), etc. Selon notre avis, seulement les nécropoles utilisées, exclusivement ou avec les colons, par les Daces de la province peuvent être considérées comme nécropoles daco-romaines.

Par rapport à la Transylvanie (note 4), la documentation archéologique de la continuité géto-dace est plus faible pour la Dobroudja romaine (voir la carte, fig. 11). La poterie dace de tradition Latène a été découverte dans les établissements ruraux de Bugeac (note 88), Caraibil (note 89), Dervent (note 90), Hamcearca (note 93), Horia (note 95), ainsi que dans les couches romaines anciennes de Garvăn-Dinogetia (note 92) et de Histria (note 93 ; fig. 10/3). Hors Enisala, des tombes daco-romaines proviennent seulement de quelques découvertes fortuites : Hamcearca (fig. 10/1), Visterna (note 8) et Horia (fig. 10/2). Selon une hypothèse, insuffisamment



vérifiée toutes ces découvertes représenteraient les traces de la présence des Carpes dans la Dobroudja romaine (notes 100—101). En ce qui concerne les matériaux de Garvăn-Dinogetia on a ignoré même le fait qu'ils sont plus anciens que les premiers témoignages littéraires sur les Carpes et antérieurs aux monuments de la civilisation carpique du type «Poieniști-Virteșcoi». Puisque, de même que les Daces de Transylvanie et d'Olténie, les Daces de Dobroudja ont continué après la conquête romaine leur production de céramique de tradition Latène, travaillée à la main et même au tour, il résulte que la découverte d'une telle céramique ne suffit pas pour parler de la présence des Carpes (notes 102—103). Enfin, dans cette discussion il faudrait inclure aussi les monuments daco-romains du reste de la Moesie inférieure (notes 106—109), territoire qui a fait part de l'aire ethnoculturelle géto-dace, ainsi que, plus tard, de l'espace de la genèse du peuple roumain (note 110).

### LÉGENDE DES FIGURES

Fig. 1. — Enisala 1967—1968. Le plan des fouilles.

Fig. 2. — Enisala. Tombes à incinération : T. 29 (1), T. 9 (2), T. 5 (3), T. 35 et T. 36 (4), T. 21 et T. 22 (5).

Fig. 3. — Enisala. Poterie découverte dans les tombes à incinération : T. 27 (1), T. 4 (2), T. 9 (3) et T. 30 (4—6).

Fig. 4. — Enisala. Poterie romaine découverte dans les tombes à incinération : T. 18 (1), T. 29 (2—3), T. 32 (4), T. 42 (5) et T. 37 (6).

Fig. 5. — Enisala. Tombes à inhumation : T. 47 (1—2), T. 43 (3), T. 41 (4) et T. 44 (5).

Fig. 6. — Enisala. Poterie géto-dace découverte dans les tombes à inhumation : T. 31 (1—2), T. 26 (3) et T. 47 (4).

Fig. 7. — Enisala. Poterie géto-dace découverte dans les tombes à incinération : T. 21 (1), T. 22 (2), T. 6 (3) et dans la tombe à inhumation T. 20 (4).

Fig. 8. — Enisala. Poterie découverte dans les tombes à incinération : T. 9(1), T. 27(3), T. 29 (4), T. 36(5), T. 37 (6) et dans la tombe à inhumation T. 43 (2); 2 et 5 sont travaillées à la main, les autres sont travaillées au tour (1 et 2 — environ 1/7 grandeur naturelle, les autres — environ 1/3 grandeur naturelle).

Fig. 9. — Enisala. Vase gris, travaillé au tour, découvert dans T. 19 (environ 1/8 grandeur naturelle).

Fig. 10. — Découvertes de caractère daco-romain de Dobroudja : 1. Hamcearca — urne géto-dace, grise, travaillée au tour; 2. Horia — écuelle rugueuse romaine, découverte dans une tombe à incinération; 3. Histria — vase géto-dace, découvert dans une habitation du II<sup>e</sup> siècle de n. è. (environ 1/6 grandeur naturelle).

Fig. 11. — Les découvertes de caractère daco-romain en Dobroudja (I<sup>er</sup>—III<sup>e</sup> siècles de n. è.).

