

# UN MORMÂNT DE EPOCĂ TÂRZIE LATÈNE DE LA DUBOVA

DANIEL SPÂNU

Autorul a reidentificat în depozitele Institutului de Arheologie din București inventarul uitat al unui **mormânt de epocă târzie Latène**, descoperit în 1967 sau 1968 în punctul Sacoviștea Mare, com. **Dubova**, jud. Mehedinți. Analogiile pieselor din **inventarul funerar** de la Dubova sunt plurivalente și necesită o evaluare nuanțată a relațiilor dintre mai multe grupe culturale învecinate. Asocierea unei **panoplii de arme și piese de harnașament** specifice mormintelor perioadei târzii Latène din regiunile dunărene și nord-balcanice cu o **brățară** specifică orfeveriei tezaurelor dacice din Transilvania, deși are un aparent caracter eterogen, exprimă într-o măsură pregnantă convergența de modele formale, dar și simbolice la răscrucea unor axe de circulație între Dunărea mijlocie, cea inferioară și regiunile intracarpătice.

*Motto:*

„... *Gdy Dunaj nie stanowił w zasadzie granicy etnicznej*”.

Zenon Woźniak<sup>1</sup>

## I. LOTUL DE PIESE DE LA PORȚILE DE FIER

În iunie 2000, cu ocazia inventarierii unor materiale arheologice de mai mult timp uitate în depozitele Institutului de Arheologie aflate pe atunci în subsolurile imobilului din strada Spiru Haret nr. 12 din București, autorul acestor rânduri a identificat o cutie în care se aflau șapte obiecte de metal: un umbo de scut, un vârf de lance, un pumnal curb, un cuțitaș, un pinten și fragmentele unei zăbale, toate de fier, precum și o brățară de argint. Pe eticheta de pe cutie se afla inscripția *Cutie colaboratorului Nestor Covaci*. Fiecare piesă era învelită cu câte o foaie de hârtie de ambalaj pe care fusese inscripționat – după toate probabilitățile – locul de proveniență al pieselor, și anume *Porțile de Fier*.

Cele șapte piese identificate în depozitul Institutului de Arheologie se grupează din punct de vedere funcțional în trei categorii: o piesă de armament defensiv și trei piese de armament ofensiv, două piese de harnașament și o piesă de podoabă. Iată descrierea lor:

---

<sup>1</sup> „... Pe când Dunărea nu reprezenta un pricipiu de delimitare etnică”. Z. Woźniak, *Wschodnie pogranicze kultury lateńskiej*, Wrocław–Kraków–Gdańsk, 1974, p. 130 (citată în continuare: Woźniak, *Wschodnie pogranicze*).

## ARMAMENT DEFENSIV

1. Umbo de scut din fier cu calotă conică prevăzută cu o ușoară profilare în retragere în partea inferioară. Se păstrează trei fragmente: a) pereții formează partea cea mai mare păstrată; b) din extremitatea superioară distrusă a calotei de umbo s-a păstrat un fragment deformat; c) din marginile orizontale ale piesei (discul sau „borul”) s-a păstrat doar un fragment prevăzut cu un nit destinat fixării pe lemn<sup>2</sup>. Din păcate, marginile orizontale ale piesei lipsesc în proporție de cca 7/8, astfel că nu putem preciza aspectul inițial al acestora. Marginile inferioare ale pereților calotei de umbo prezintă câteva urme de deformare prin îndoire. Dimensiuni: î. fragm. a 7,5 cm; î. reconstituită a piesei 8,5 cm; diam. calotei în zona profilării 10,6 cm. Fig. 1/1.

## ARMAMENT OFENSIV

2. Vârf de lance din fier, cu tub de înmănușare de secțiune rotundă și lamă foliiformă de secțiune rombică. Vârful este ușor îndoit, iar extremitatea tubului de înmănușare este și ea deteriorată, astfel că inițial piesa avea inițial o lungime mai mare decât cea actuală. După descoperire, vârful de lance a fost supus unui procedeu de conservare în vederea stopării procesului de coroziune, prin învelirea piesei cu un strat de parafină. Dimensiuni: lung. actuală 35,2 cm; lăț. max. a lamei 2,9 cm; gros. 0,8 cm; lung. tăișului 22 cm; gros. max. a tubului 1,8 cm. Fig. 1/2.

3. Pumnal cu lama curbă de tip *sica*; pe una dintre laturi, lama prezintă o șanțuire pentru scurgerea sângelui; fixarea de mâner se realiza prin intermediul unei limbi prevăzută cu un orificiu pentru nituire. Extremitatea lamei opusă mânerului este ușor îndoită lateral, iar vârful este rupt. Dimensiuni: lung. actuală 28,8 cm; lăț. max. a lamei 4,2 cm; lung. limbii de mâner 4 cm; gros. max. a lamei (în zona opusă tăișului) 0,45 cm; ad. șanțuirii 0,1 cm. Fig. 1/3.

4. Cuțit ușor curbat cu tăișul spre interior. Vârful este rupt. Dimensiuni: lung. actuală 9,8 cm; gros. lamei 0,3 cm; lăț. max. a lamei 1,9 cm. Fig. 1/4.

## ACCESORII DE HARNAȘAMENT

5. Pinten de fier; în zona de maximă curbură a pintenului, la baza spinului piesa prezintă opt incizii decorative incrustate cu bronz; pe unul dintre butonii laterali s-a păstrat îmbrăcămintea din foaie de bronz. Dimensiuni: deschidere 7,2 cm; diam. butonilor 1,4 cm; lung. spinului 1,85 cm. Fig. 1/5.

6. Zăbală fragmentară formată dintr-o pereche de psalii în formă de «S», unite printr-un muștiuc format din două tije cu aspectul a două cârlige înlănțuite, prevăzute cu garnituri polilobate din bronz și două atârănători laterale piriforme și o tijă transversală pentru bărbie (*Kinnstange*) din fier îmbrăcată într-o foaie de bronz ondulată, de culoare brun-verzuie. Una dintre psalii prezintă (deasupra și dedesubtul zonei de joncțiune cu tija pentru bărbie) trei grupe de incizii cu rol decorativ, care

<sup>2</sup> Pentru modul de construire al scuturilor cu umbo metalic pe suport de lemn: H. Härke, *Shield Technology*, în T. Dickinson, H. Härke, *Early Anglo-saxon Shields*, Londra, 1992, p. 31–54.

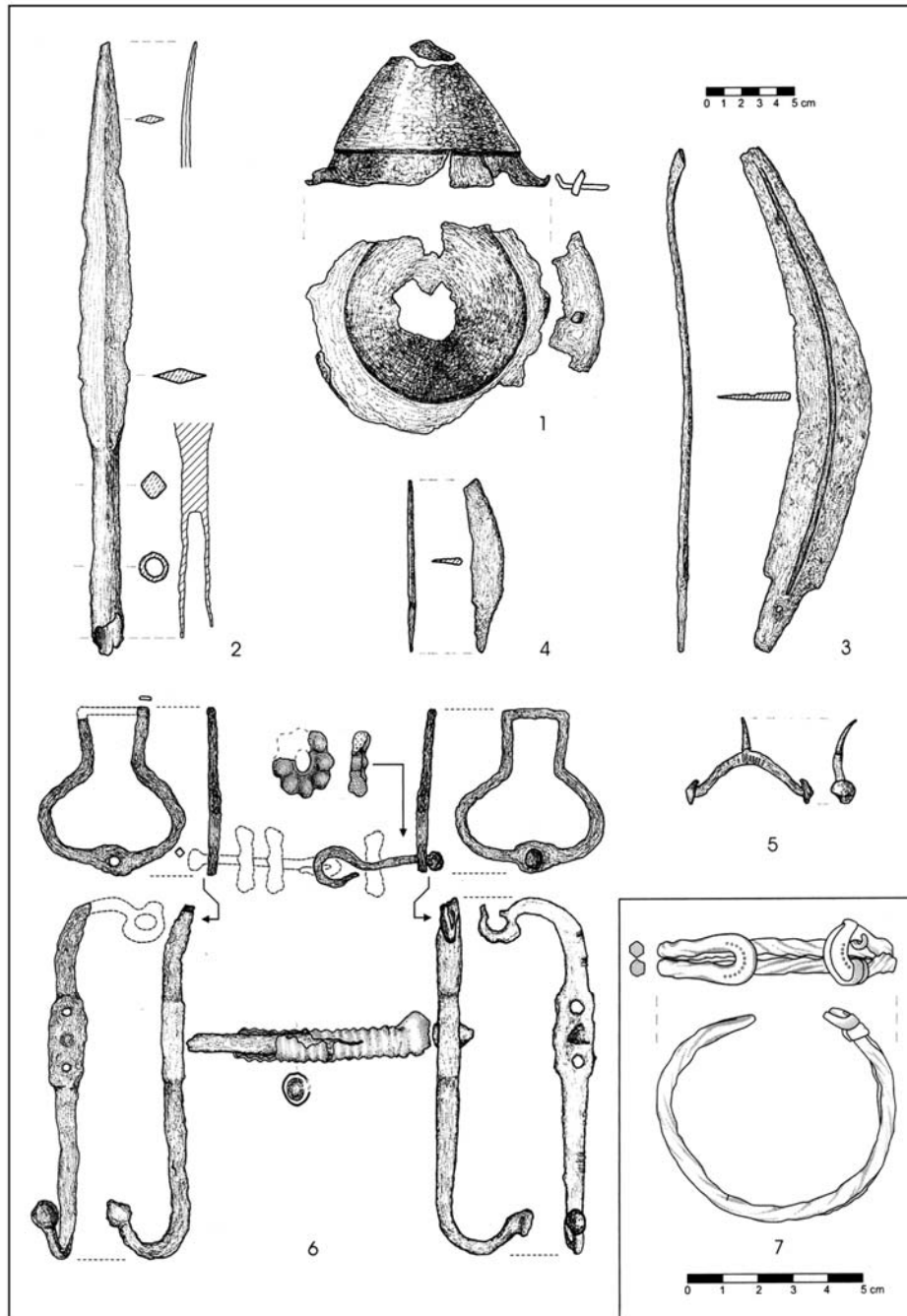


Fig. 1. Lotul de piese „Porțile de Fier” (inventarul mormântului de la Dubova): 1 umbo de scut; 2 vârful de lance; 3 pumnalul curb de tip *Sica*; 4 cuțitul; 5 pintenul; 6 zăbala de tip Werner XVI; 7 brățara. 1–4 fier; 5–6 fier și bronz; 7 argint. Desene după original.

probabil serveau unor incrustații cu bronz astăzi deteriorate. Atât muștiucul zăbalei, cât și transversala s-au detașat de psalii, iar extremitatea superioară a uneia dintre acestea este de asemenea distrusă. Dintre cele două elemente înlănțuite care formau muștiucul nu s-a păstrat decât unul singur, de extremitatea căruia se păstrează încă atașată una dintre atârănătorile piriforme; cealaltă atârănătoare este parțial deteriorată în partea superioară. Dintre cele probabil patru garnituri polilobate care inițial erau montate pe muștiuc nu s-a păstrat decât un singur exemplar din bronz de culoare brun-verzuie, și acesta fragmentar. Garnitura prezenta inițial opt lobi. Dimensiuni: î. psaliei întregi 20,4 cm; î. psaliei fragmentare 20,1 cm; lung. tijei transversale pentru bărbie 13,8 cm; î. atârănătorii complete 9,3 cm; lung. tijei-cârlig păstrate din muștiuc 7,5 cm; diam. garniturii polilobate păstrate 3,8/3,5 cm. Fig. 1/6.

#### PIESA DE PODOABĂ

7. Brățara este realizată dintr-o singură tijă de argint. Tija cuprinde brațul de două ori și a fost îndoită astfel încât să formeze terminații libere. Una dintre terminații a fost formată prin îndoirea tijei, realizându-se astfel o buclă sau bandă masivă semicirculară. Cealaltă terminație s-a format prin suprapunerea, petrecerea și înfășurarea extremităților tijei. Înainte de a fi înfășurate, extremitățile au fost aplatizate astfel încât să formeze o bandă semicirculară similară celei de la terminația opusă. Ambele terminații cu aspect de bandă au fost decorate cu șiruri de puncte poansonate. Cele două segmentele paralele ale tijei sunt torsionate și au o secțiune hexagonală neregulată. Extremitățile tijei au fost înfășurate la baza uneia dintre terminațiile cu aspect de bandă semicirculară. Dimensiuni: diam. exterior 6,8/6 cm; gros. barei în zona torsadelor 0,4 cm. Fig. 1/7.

#### CÂTEVA REMARCI GENERALE

După toate aparențele, lotul nu pare să fie o reunire aleatorie de piese, ci mai degrabă asocierea unei panoplii individuale cu accesoriile necesare strunirii unui singur cal, la care se adaugă și o podoabă a mâinii, respectiv brățara de argint, o combinație care ar putea fi percepută ca o *asociere de arme, harnașament și piese de podoabă*, în acest sens pledând și unele detalii decorative. Atât pe pinten, cât și pe una dintre psalii se poate recunoaște câte o grupă asemănătoare de incizii, destinate incrustației cu bronz, o conjunctură care sugerează că piesele de fier ar putea forma un lot unitar și sub aspectul tehnicii ornamentale. De altfel, după cum voi arăta în cele ce urmează, obiectele din lotul studiat se încadrează în perioada de început a Latène-ului târziu, și deci, și sub acest aspect, asocierea lor este verosimilă. De asemenea, piesele nu par să fi fost trecute prin foc, fapt care ar pleda fie pentru proveniența lor dintr-un mormânt de înhumație, fie pentru depunerea lor în mormânt după incinerarea separată a defunctului.

#### PROVENIENȚA LOTULUI

Înțelesul denumirii de „Porțile de Fier”, identificată pe hârtiile care ambalau piesele, dat în vechime stâncilor din mijlocul Dunării, aflate la cca 3 km în amonte

de localitatea Gura Văii (jud. Mehedinți), a fost extins în ultimele decenii asupra malurilor abrupte ale fluviului, afectate de construirea hidrocentralei româno-iugoslave. Regiunea Porților de Fier se află la o răscruce de axe de circulație folosite încă din antichitate. Pe de o parte, zona Porților de Fier separă bazinele mijlociu și inferior ale Dunării, iar controlarea acesteia a asigurat din totdeauna supravegherea traficului pe culoarul deschis de fluviu. Pe de altă parte, zona Porților de Fier reprezintă și punctul de pornire a drumului care străpungea munții prin valea Cernei și prin Porțile de Fier ale Transilvaniei și conducea spre regiunile interioare ale coroanei carpatice. Nu întâmplător, podul proiectat de Apolodor din Damasc traversa Dunărea tocmai în această regiune<sup>3</sup>.

În absența altor indicii privind proveniența lotului identificat în depozitul Institutului de Arheologie, situarea precisă a locului de descoperire a pieselor ar părea compromisă. Se poate însă considera că piesele în discuție provin de pe malul românesc al Dunării, din cercetările de suprafață sau din săpăturile de salvare coordonate de Expectatus Bujor<sup>4</sup>, cu ocazia lucrărilor de amenajare a văii Dunării în cadrul sistemului hidro-energetic și de navigație Porțile de Fier<sup>5</sup>. Din păcate, materialele pre- și protoistorice rezultate în urma efectuării săpăturilor de salvare întreprinse de un numeros colectiv de arheologi români în cursul anilor '60 în regiunea Porților de Fier<sup>6</sup> nu s-au bucurat de aceeași atenție pe care au acordat-o colegii lor iugoslavi publicării descoperirilor de pe malul opus al fluviului<sup>7</sup>. Totuși, o anchetă întreprinsă în stufoasa literatură dedicată Latène-ului târziu din România mi-a oferit în cele din urmă câteva indicii prețioase pentru determinarea mai precisă a provenienței lotului de obiecte prezentat mai sus.

<sup>3</sup> Pentru problema drumurilor antice în Dacia, I. Bogdan-Cătănciu, BAR IntSer 1084 (II), 2002, p. 719–736 (în special p. 735, fig. 4).

<sup>4</sup> Sugestii utile pentru elaborarea articolului de față și mai ales pentru identificarea provenienței lotului de piese de la Porțile de Fier le datorez regretatului Alexandru Păunescu, precum și d-rei Adina Boroneanț și d-lor Mircea Babeș, Vasile Boroneanț, Mihai Davidescu, Ion Motzoi-Chicideanu și Alexandru Vulpe. De asemenea, o remarcă ce avea să se dovedească prețioasă pentru conceperea demersului de față, o datorez d-rei Elke Kaiser (Berlin, decembrie 2000).

<sup>5</sup> Amenajarea sistemului hidroenergetic și de navigație româno-iugoslav de la Porțile de Fier a fost demarată în 1964 și inaugurată la 16 mai 1972: D.T. Constantinescu, *Construcții monumentale din România*, București, 1989, p. 387.

<sup>6</sup> Asupra rezultatelor săpăturilor efectuate pe teritoriul fostei localități Ogradena de „colectivul arheologic al Grupului de cercetări complexe Porțile de Fier”: D. Tudor, E. Comșa, S. Morintz, E. Bujor, P. Diaconu, N. Constantinescu, SCIV 16, 1965, 2, p. 395–406; C. S. Nicolăescu-Plopșor, M. Davidescu, Ș. Roman, V. Boroneanț, SCIV 16, 1965, 2, p. 408; C.S. Nicolăescu-Plopșor, M. Davidescu, Ș. Roman, V. Boroneanț, RevMuz 2, 1965, p. 411; C.S. Nicolăescu-Plopșor, E. Bujor, V. Boroneanț, E. Comșa, N. Constantinescu, P. Diaconu, S. Morintz, A. Păunescu, G. Popilian, P. Roman, D.V. Rosetti, *Rezultatele arheologice din zona Porților de Fier*, în: *Grupul de cercetări complexe Porțile de Fier*, Craiova 1966; E. Bujor, *Probleme ridicate de cercetarea arheologică la Orșova–Dierna*, în: *In memoriam Constantini Daicoviciu*, Cluj 1974, p. 59–63; Ș. Roman, Drobeta 1, 1974, p. 253–255 ș.a. Asupra dificultăților de documentare întâmpinate în cadrul săpăturilor de salvare vezi Bujor, *op.cit.*, p. 59.

<sup>7</sup> B. Jovanović, *Cahiers des Ports de Fer*, 3, Beograd 1986; P. Popović, *Starinar* 40–41, 1989–1990 (1991), p. 165–166.

Trei dintre piese, și anume zăbala, umbo-ul și pumnalul curb, au fost pentru prima dată introduse în circuitul științific în 1976, când regretatul Vlad Zirra le-a ilustrat, fără să precizeze însă locul de descoperire<sup>8</sup>. Imaginile armelor și zăbalei ilustrate de Zirra corespund surprinzător de mult aspectului actual al pieselor identificate în depozitul Institutului de Arheologie. Ulterior, în lucrarea consacrată zăbalelor Latène din România, Zirra reilustra mai detaliat aceeași zăbală<sup>9</sup> și oscila afirmând că aceasta ar proveni fie de la *Sacoviștea, odinioară com. Dubova, jud. Caraș-Severin*<sup>10</sup>, fie de la *Sacoviștea Mare, com. Ogradena, jud. Mehedinți*<sup>11</sup>; de asemenea, se mai menționa că zăbala ar fi fost descoperită în 1968 împreună cu un umbo Latène D1 și cu o lance, probabil într-un mormânt tumular de înhumăție. Trebuie precizat că cea dintâi localizare prezintă sub aspect administrativ trei erori: (1) „Sacoviștea” nu figurează în repertoriile localităților României, fie existente, fie desființate<sup>12</sup>, (2) Dubova nu era pe atunci o comună ci un sat aparținând com. Plavișevița, iar (3) ambele localități nu mai aparțin jud. Caraș-Severin, ci jud. Mehedinți.

Informațiile lui Zirra au fost ulterior preluate și parțial completate de Wolfgang Werner, în corpusul dedicat zăbalelor Latène de la Dunărea mijlocie și inferioară<sup>13</sup>. Acesta localiza proveniența aceleiași zăbale la Sacoviștea Mare, sit

<sup>8</sup> V. Zirra, *Thraco-Dacica* 1, 1976, p. 180 fig. 4/4, 5 a–b, 9. Proveniența acestor piese a fost precizată cinci ani mai târziu: V. Zirra, *HBArch* 8, 1981, p. 126. Trebuie precizat că în figura respectivă (Zirra, *Thraco-Dacica* 1, 1976, p. 180 fig. 4/2, 6, 8, 9) mai sunt ilustrate potrivit lui Zirra, *HBArch* 8, 1981, p. 127 și piesele metalice dintr-un mormânt de incinerăție în urnă de la Padea. Aceiași fig. 4 a fost reprodusă și de alți autori, fără menționarea locurilor de descoperire a pieselor ilustrate: V. Sîrbu, A. Rustoiu, în M. Vasić (ed.), *Le Djerdap/Les Portes de Fer à la deuxième moitié du premier millenaire av. J.-C. jusqu'aux guerres daciques, Kolloquium in Kladovo–Drobeta-Turnu Severin*, Beograd, 1999, p. 81, fig. 5/2 și M. Petrescu-Dâmbovița, A. Vulpe (ed.), *Istoria Românilor*, I, București, 2001, p. 519, fig. 94.

<sup>9</sup> Zirra, *Thraco-Dacica* 1, 1976, p. 180 fig. 4/5a–b = Zirra, *HBArch* 8, 1981, p. 163, Abb. 4/1 (în lucrarea de față fig. 1/6).

<sup>10</sup> Zirra, *HBArch* 8, 1981, p. 126: „In die erste Linie sollte das Stück aus Sacoviștea (ehemals Gem. Dubova, jud. Caraș-Severin) genannt werden, das 1968 wahrscheinlich in einem Hügelgrab zusammen mit einem Schildbuckel Latène D1 gefunden wurde”.

<sup>11</sup> *Ibidem*, p. 127: „Das Stück aus Sacoviștea Mare, Gem. Ogradena (jud. Mehedinți) stammt aus einem Körpergrab mit Schildbuckel Lt D1, das ferner noch eine Lanzenspitze und Sica erbrachte”. Ezitățile lui Zirra în privința comunei și județului se datorează reorganizărilor administrative din 1967–1968, în urma cărora, regiunea Cazanelor a fost inclusă județului Mehedinți.

<sup>12</sup> I. Iordan, P. Gâștescu, D.I. Oancea, *Indicatorul localităților din România*, București, 1974; Ghinea E., Ghinea D., *Localitățile din România. Dicționar*, București, 2000. Prin urmare, „Sacoviștea...” („...Mare” – așa cum apare în contribuțiile ulterioare) este un punct în teren (un sit arheologic), și nu o așezare modernă sau contemporană.

<sup>13</sup> Trebuie precizat faptul că articolul lui Zirra din 1981 fusese tradus chiar de Wolfgang M. Werner: Zirra, *op. cit.*, p. 148. Werner, *PBF* 16, 4, 1988, p. 91, nr. 291 a reținut cea dintâi localizare propusă de Zirra, *op. cit.*, p. 126 (la Dubova) și nu pe cea de la p. 127 (la Ogradena).

considerat ca aflând-se pe teritoriul localității Dubova, com. Plavișevița, jud. Mehedinți și preciza că posibilul inventar funerar descoperit în 1967 mai cuprindea în afară de un vârf de lance, un pumnal curb și un umbo, și o „brățară deschisă confecționată din sârmă de argint torsionată dublă”<sup>14</sup>, o descriere care corespunde piesei identificate în depozitele Institutului de Arheologie. La data întocmirii documentației lucrării sale, Wolfgang Werner nu cunoștea locul în care erau adăpostite piesele (*Verbleib unbekannt*), iar imaginea zăbalei de care dispunea nu pare a fi decât reproducerea desenului publicat anterior de Zirra, îmbunătățită sub aspect grafic, dar imprecisă în raport cu originalul<sup>15</sup>. Se poate presupune că Werner datora totalitatea informațiilor referitoare la această descoperire regretatului cercetător bucureștean și nu examinase personal nici zăbala și nici celelalte piese asociate.

Despre o descoperire efectuată în 1967 în punctul „Sacoviștea Mare”, localizat de această dată pe raza localității Ieșelnița, jud. Mehedinți, aflăm alte câteva informații într-o voce a enciclopediei editate de Constantin Preda la care același Vlad Zirra este coautor<sup>16</sup>. Cu prilejul desfășurării săpăturilor de salvare prilejuite de constituirea complexului hidroenergetic Porțile de Fier, aici s-ar fi identificat un mormânt de înhumatie: „În afară de o brățară de argint, restul pieselor sunt de fier și constau dintr-o sulică cu vârful lung, un cuțit curb de tip sica, partea conică, proeminentă, a unui scut circular Latène D și o zăbală de tip tracoelenistic”. Și de această dată regăsim menționarea aceluiași categorii de obiecte ca și cele din lotul aflat în depozitul Institutului de Arheologie.

Materialele recoltate din săpăturile de salvare desfășurate în cursul anilor '60 în zona Porților de Fier, sub îndrumarea unor arheologi bucureșteni, vor fi fost însă transportate la Institutul din capitală în vederea recondiționării lor<sup>17</sup>, astfel că identificarea în depozitele de aici a inventarului mormântului din punctul „Sacoviștea Mare” nu este surprinzătoare. Dacă presupunem că lotul de piese identificate în depozitul Institutului de Arheologie ar putea alcătui un singur inventar, acesta ar corespunde în bună măsură descrierilor sumare ale inventarului mormântului din punctul „Sacoviștea Mare”, oferite de Werner și Zirra. Putem bănui că în succintele lor mențiuni, cei doi autori au făcut referire numai la piesele mai reprezentative și nu la totalitatea inventarului mormântului de „luptător călăreț”. Din enumerările sumare ale inventarului mormântului din punctul Sacoviștea Mare ar

<sup>14</sup> Werner, *op.cit.*, p. 91, nr. 291: „offener Armreif aus doppeltem tordiertem Silberdraht”.

<sup>15</sup> Werner, *op.cit.*, nr.cat. 291, pl. 44. Imaginea zăbalei, precum și localizarea ei la Dubova au fost preluate în lucrări ulterioare, de exemplu: Sîrbu, Rustoiu, *op.cit.* (*supra* n. 8), p. 82, fig. 6/7.

<sup>16</sup> A. Vulpe, V. Zirra, *Ieșelnița*, în EAIVR II, 1996, p. 250.

<sup>17</sup> Vlad Zirra nu a participat la săpăturile de salvare de la Porțile de Fier și probabil examinase piesele în discuție numai după ce acestea au fost aduse la București. Precizez că obiectele identificate în depozitele Institutului de Arheologie prezintă unele urme de protejare preventivă, un proces care putea fi realizat la București.

putea să lipsească unele piese de dimensiuni mai reduse și mai puțin expresive, poate tocmai un pinten și un cuțitaș.

Elementele comune al descrierilor lui Zirra și Werner sunt: a) asocierea zăbalei cu o lance, un umbo, un cuțit curb și o brățară, b) data aproximativă a descoperirii (1967–1968), c) posibilul caracter funerar al contextului (mormânt tumular, probabil de înhumație) și d) numele sitului în care s-a realizat descoperirea, și anume, Sacoviștea Mare. Argumentele decisive pentru identificarea lotului de piese de la Institutul de Arheologie ca inventar al mormântului din punctul Sacoviștea Mare sunt însă, după cum am arătat mai sus, de ordin vizual: imaginile zăbalei, pumnalului și umbo-ului de scut oferite de Zirra și Werner corespund în cea mai mare măsură obiectelor regăsite de autorul acestor rânduri în depozitul Institutului de Arheologie. În plus, descrierea brățării de argint oferită de Werner corespunde și ea formei piesei de podoabă din lotul studiat.

După cum atrage atenția Wolfgang Werner, situl Sacoviștea Mare a dispărut o dată cu transformările geo-morfologice majore ale văii Dunării în urma constituirii sistemului hidroenergetic de la Porțile de Fier<sup>18</sup>. Trebuie însă precizat faptul că toate localitățile amintite de Zirra și Werner, și anume Dubova, Ogradena sau Ieșelnița, se concentrează în aceiași microregiune „Porțile de Fier”, între Cazane și Orșova (Fig. 2), regiune din care, potrivit mențiunii de pe hârtiile de ambalaj, ar proveni piesele identificate în depozitul Institutului de Arheologie.

Unele date concludente pentru localizarea mai precisă a sitului le datorăm însă lui Gheorghe Lazarovici, care menționa descoperirea „unui mormânt de incinerare traco-ilir” la Dubova – Sacoviștea Mare (sau „Cotul Mare”), între Cazanele Mari și Mici, în locul de maximă îngustare a Dunării, între fosta șosea și Dunăre, pe o terasă stâncoasă<sup>19</sup>. Mai mult decât atât, într-o hartă întocmită de Exspectatus Bujor și Sebastian Morintz și publicată în 1972<sup>20</sup>, singura descoperire de epocă Latène („Fier II”) din zona Cazanelor a fost cartată la cca. 1 km est de Dubova, în apropierea malului Dunării, tocmai în zona în care Lazarovici localizează situl „Sacoviștea Mare”. Descrierea explicită oferită de Lazarovici, coroborată cu harta întocmită de Bujor și Morintz au menirea de a înlătura dubiile în privința amplasamentului mormântului la Dubova (Fig. 2).

Din păcate, informațiile publicate în cele mai bine de trei decenii și jumătate care s-au scurs de la descoperirea materialelor de la Dubova–Sacoviștea Mare nu sunt în măsură să clarifice problemele legate de ritul practicat (înhumație – așa cum afirmă în mai multe rânduri Zirra sau incinerare – așa cum menționează Lazarovici) și de modul particular de amenajare a tumulului (structura mantalei, poziția mormântului

<sup>18</sup> Werner, *op. cit.*, 91: „Sacoviștea Mare (heute im Stausee der Hydrozentrale «Eisenes Tor»)”.

<sup>19</sup> G. Lazarovici, în: *Comori arheologice în Regiunea Porțile de Fier*, București, 1978, p. 54. Această localizare mi-a fost de altfel confirmată în urma unei convorbiri telefonice cu unul dintre funcționarii publici ai primăriei din Dubova din data de 7 noiembrie 2003.

<sup>20</sup> *Atlasul complex „Porțile de Fier”*, București, 1972, harta LXI.



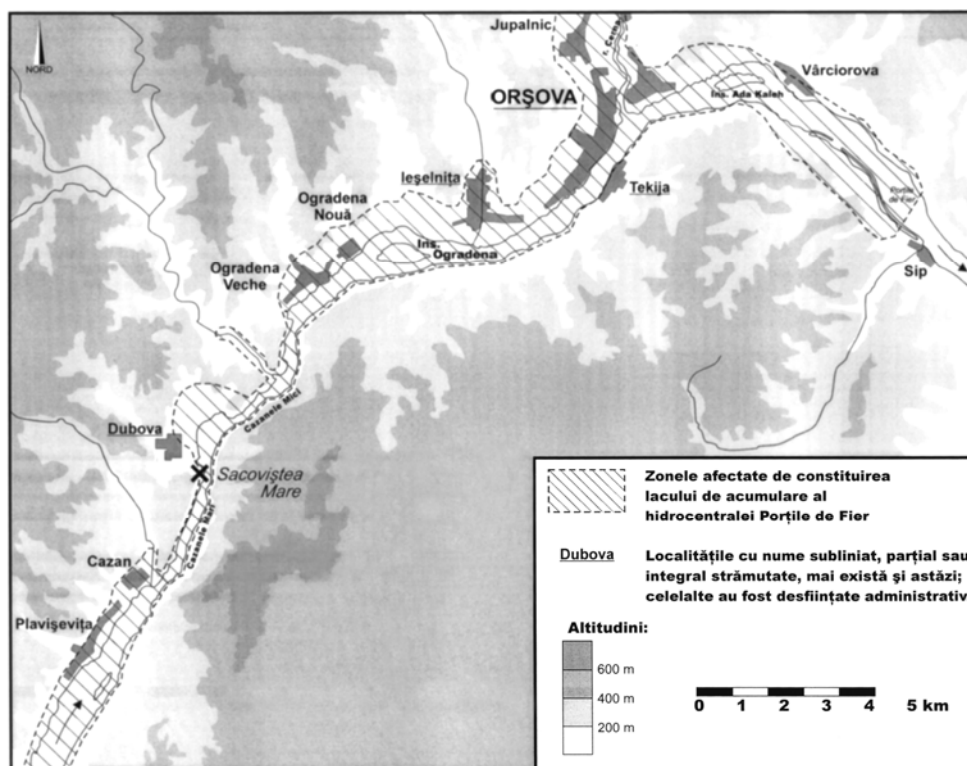


Fig. 2. Harta zonei Porțile de Fier cu precizarea poziției sitului Sacoviștea Mare.

propriu-zis sub manta ș.a.). Singurele date referitoare la contextul arheologic al inventarului de la Dubova – Sacoviștea Mare indică faptul că acesta ar proveni dintr-un mormânt tumular izolat.

## II. BRĂȚARA DE ARGINT DE LA DUBOVA ȘI TIPUL BRĂȚĂRILOR CU TORSADĂ PARALELE

Prin caracteristicile ei morfologice, brățara de argint de la Dubova, cel puțin în stadiul actual al cercetării, constituie o prezență singulară în regiunile de la sud de Carpați. Brățări similare nu se regăsesc nici în inventarele tezaurilor dacice extracarpatică, fie mai timpurii – Clipicești, București–Herăstrău în România sau Jakimovo în Bulgaria, fie mai târzii, precum cele de la Bălănești, Coada Malului sau Vedea și nici în așezările cunoscute până în prezent la Dunărea Inferioară. În schimb, în Transilvania și Crișana, forme similare de brățări cu torsade paralele de argint se regăsesc în câteva tezaure: Bistrița (jud. Bistrița-Năsăud), Cerbăl (jud. Hunedoara), Drăgești (jud. Bihor), Oradea-Sere (jud. Bihor), Sărăcsău (jud. Alba) și Tilișca (jud. Sibiu).

Toate aceste brățări, inclusiv exemplarul de la Dubova, corespund caracteristicilor tipului D4 din tipologia lui Kurt Horedt<sup>21</sup>. Față de starea informației din 1973 (când erau cunoscute 5 exemplare), numărul descoperirilor cu astfel de brățări s-a dublat: piesa de la Porțile de Fier se adaugă celorlalte descoperiri realizate după publicarea studiului lui Horedt (Drăgești, Oradea-Sere și Tilișca), astfel că în prezent numărul lor se ridică la 10<sup>22</sup>. Dacă tezaurele din Crișana (Drăgești și Oradea-Sere), ca și cel de la Cerbăl conțin câte un singur exemplar, în celelalte trei cazuri din interiorul Transilvaniei regăsim perechi de astfel de brățări (Bistrița, Sărăcsău, Tilișca), o conjunctură care ar putea pleda pentru identificarea acestei regiuni ca „patrie” originară a acestui tip de podoabă.

#### MORFOLOGIE ȘI TERMINOLOGIE

Desigur, de la o descoperire la alta, brățările cu torsade paralele nu sunt identice. Totuși, o serie de caracteristici sunt comune exemplarelor amintite mai sus. Corpul tuturor brățărilor a fost alcătuit dintr-o singură tija de argint. Tija a fost îndoită în două sau trei segmente care cuprind parțial brațul, fără să îl înconjoare însă pe de-a întregul. Zonele de îndoire a tijeii care formează în același timp și terminațiile brățării au fost martelate astfel încât să ia aspectul unor benzi semilunare masive. Extemitățile subțiri ale tijeii au fost înfășurate în apropierea acestor terminații semilunare. Cu excepția terminațiilor aplatizate, segmentele tijeii au o secțiune patrulateră sau hexagonală și au fost torsionate fiecare separat. Astfel, corpul acestor brățări are aspectul a 2–3 torsade paralele care cuprind brațul și unesc cele două terminații libere semilunare.

La Cerbăl (Fig. 3/2a), corpul brățării este alcătuit din trei segmente torsionate ale aceleiași tije. O situație similară poate fi recunoscută și în cazul celor două brățări păstrate fragmentar de la Tilișca (unul dintre fragmente ilustrat în Fig. 3/2b). Perechea de brățări de la Sărăcsău, ilustrează o variantă similară cu diferența că segmentul central nu a fost prevăzut cu o torsadă, ci i s-a conferit un aspect bandiform (Fig. 3/3). În schimb, la Bistrița (Fig. 3/1), Drăgești și Oradea-Sere, cu toate că piesele sunt fragmentare, segmentul din care au fost realizate a petrecut mâna numai de două ori ca și la Dubova<sup>23</sup>. La Oradea-Sere și Bistrița numai una

<sup>21</sup> K. Horedt, *Dacia* 17, 1973, p. 140, Abb. 6. De asemenea, N. Chidioșan, I. Ordentlich, *Crisia* 6, 1976, p. 101-102 și A. Rustoiu, *Metalurgia bronzului la daci*, București, 1996, p. 99–100, p. 283, fig. 47/9–10 (citată în continuare Rustoiu, *Metalurgia*).

<sup>22</sup> Bistrița: N. Fettich, *ActaArchHung* 3, 1953, p. 152–155, fig. 20-21, pl. XXIII; Cerbăl: *ibidem*, p. 155–156, pl. XXIV/1–10, XXV–XXVII; Drăgești: N. Chidioșan, A. Sășianu, N. Beladan, *Crisia* 8, 1978, p. 27–50; Oradea („Sere”): N. Chidioșan, I. Ordentlich, *Crisia* 3, 1973, p. 97–108; Sărăcsău: O. Floca, *Contribuții la cunoașterea tezaurilor de argint dacice*, București 1956, p. 7–18; Tilișca: N. Lupu, *Tilișca. Așezările arheologice de pe Cățanaș*, București, 1989, p. 33–35, fig. 8–9.

<sup>23</sup> Fragmentele brățărilor de la Tilișca, aflate la Muz. Brukenthal din Sibiu (inv. 1491), le-am putut examina personal în august 2003 prin amabilitatea muzeografilor de aici. Posibilitatea documentării uneia dintre brățările de la Bistrița aflată la Muzeul Național de Istorie a Transilvaniei–Cluj (inv. V 426) o datorez d-nei Maria Szöke și d-lui dr. Eugen Iaroslavschi (decembrie 1997); brățara de la Sărăcsău (Muzeul Civilizației Dacice și Romane – Deva, inv. 11579), aflată în februarie 1997 în tranzit la Muzeul Național de Istorie a României – București, am desenat-o prin amabilitatea d-nei dr. Doina Leahu. Examinarea brățării de la Cerbăl, aflată la Muzeul Național Maghiar – Budapesta (inv. 77–1875) nu mi-a fost posibilă în decembrie 2002, cu ocazia unei vizite de documentare în capitala maghiară.

dintre terminațiile brățărilor prezintă o bandă semicirculară aplatizată, decorată cu incizii, în timp ce la terminația opusă, una dintre extremitățile segmentului prezintă o proeminență, iar cealaltă este distrusă.

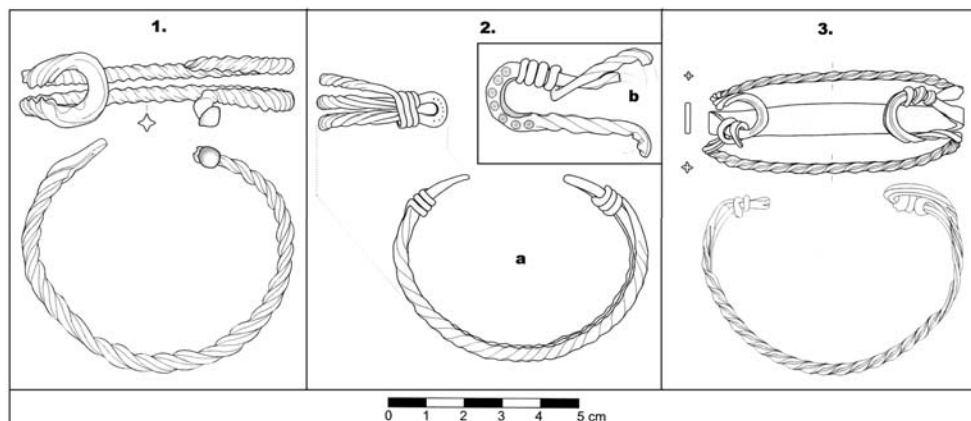


Fig. 3. Variante ale brățărilor de argint cu torsade. 1 Bistrița (desen după original); 2 a. Cerbăl (desen după N. Fettich); b. Tilișca (desen după original); 3 Sărăcsău (desen după original).

Luând în considerare faptul că elementul comun al corpului tuturor exemplarelor îl constituie alcătuirea corpului brățării din segmente torsionate dispuse paralel, indiferent dacă ele sunt numai două (la Bistrița, Dubova, Oradea și Drăgești), trei (la Cerbăl și Tilișca) sau două intecalate de o bandă (Sărăcsău), consider că o denumire justificată a tipului poate fi aceea de *brățări cu torsade paralele (duble, triple sau cu bandă intercalată)*.

#### ÎNCADRAREA CRONOLOGICĂ A BRĂȚĂRILOR CU TORSADĂ PARALELE

Prezența acestui tip de brățări în inventare ale unor tezaure transilvane nu este lipsită de interes, în primul rând pentru implicațiile sale cronologice. Cu excepția tezaurului de la Cerbăl, unde brățara cu torsade triple se asociază cu fibule cu scut, în toate celelalte descoperiri (Drăgești, Oradea-Sere, Tilișca, Sărăcsău), brățările cu torsade paralele se asociază cu fibule cu noduri, care formează unul dintre tipurile cele mai reprezentative ale orfevriei dacice și, în același timp, unul dintre elementele caracteristice orizontului timpuriu al tezaurelor dacice<sup>24</sup>.

În acest sens este relevantă analiza modului de asociere în tezaure a tipurilor de piese ale orfevriei dacice considerate reprezentative și care ilustrează individualizarea a două grupe de asocieri (Fig. 4). Relevanța cronologică a succesiunii celor două grupe de asocieri este confirmată de o serie de cercetări numismatice<sup>25</sup> care au relevat faptul că denarul roman devansează și scoate treptat din circulație,

<sup>24</sup> Horedt, *op. cit.*, 131–133; Spănu, PZ 77, 1, 2002, p. 94–100.

<sup>25</sup> G. Poenaru-Bordea, M. Cojocărescu, SCN 8, 1984, p. 71–72; N. Conovici, BSNR 7 779, 1986, p. 68–88.

după mijlocul secolului I a.Chr., drahmele de Dyrrhachium și Apollonia răspândite în regiunea Carpato-Balcanică. Din această perspectivă, grupa I de asocieri, caracterizată de prezența fibulelor de schema Latène C și a monedelor de Apollonia și Dyrrhachium, ar corespunde unei faze mai timpurii<sup>26</sup> de depunere care poate fi plasată la începutul și mijlocul secolului I a.Chr. În schimb, grupa a II-a de asocieri, caracterizată de asocierile fibulelor de schemă Latène D (fibule cu scut rombic sau linguriță) cu brățări spiralice cu protome și cu denari republicani, ilustrează o fază mai târzie de depunere, datată la sfârșitul secolului I a.Chr. și în primele decenii ale secolului următor.

Această schemă cronologică are consecințe directe asupra interpretării chorologice a fenomenului depunerii tezaurilor dacice de piese de port. Dacă în faza timpurie – faza prin excelență a fibulelor cu noduri –, depunerile s-au efectuat numai în interiorul arcului Carpatic (în Crișana și în bazinele Someșurilor, Mureșului și Târnavelor) și numai excepțional în sudul Moldovei (la Clipicești), în faza târzie, fenomenul depozițional se menține în Crișana și Transilvania, dar se extinde și în afara arcului Carpatic, către vest și sud, în Banat (Remetea), Oltenia (Izvorul Frumos) și Muntenia (Vedea, Rociu).

Prin urmare, alături de fibulele cu noduri, brățările cu torsade paralele reprezintă o formă caracteristică orizontului timpuriu al tezaurilor dacice, bine evidențiat în interiorul arcului carpatic. Majoritatea brățărilor cu torsade paralele aparțin unor tezaure care se plasează în orizontul depozițional timpuriu de la începutul și mijlocul secolului I a.Chr. Pentru o datare absolută a tipului brățărilor cu torsade paralele, dispunem în prezent de două indicii oferite de inventarele tezaurilor de la Drăgești și de la Cerbăl: în cel dintâi regăsim un lot monetar în care cea mai nouă monedă este un denar republican emis în 75 a.Chr.<sup>27</sup>, iar în cel din urmă ultimele monede au fost emise în anii 41–38 a.Chr.<sup>28</sup>. Chiar dacă asocierea brățării de la Cerbăl cu fibule cu scut pledează pentru o păstrare în modă a acestui tip și în orizontul târziu, în orice caz, brățările cu torsade paralele nu par să fi supraviețuit până la începutul secolului I p.Chr.: ele nu se mai regăsesc în tezaurele cele mai târzii, în asociere cu fibule linguriță sau denari augusteici.

#### BRĂȚARA DE LA DUBOVA ÎN CONTEXTUL ORFEVRERIEI DE LA DUNĂREA INFERIOARĂ

Concentrarea în spațiul intracarpatic a majorității brățărilor cu torsade paralele (9 din 10) sugerează că tipul a fost conceput sau cel puțin prețuit în mod deosebit în aceste regiuni. Prezența – excepțională până acum – a unei astfel de brățări, pe Dunăre, în defileul Porților de Fier, ar putea fi interpretată mai degrabă ca un „import” transilvan în regiunile de vest ale bazinului Dunării Inferioare, mai

<sup>26</sup> Asocierea frecventă dintre fibulele cu noduri, drahme și tetradrahme l-a determinat pe Horedt, *Dacia* 17, 1973, 131 să considere aceste accesorii vestimentare „eine Leitform für die Frühgruppe der dakischen Silberfunde”. Opinia a fost acceptată și de Rustoiu, *Fibulele din Dacia preromână*, București 1997, p. 33 (în continuare: Rustoiu, *Fibulele*).

<sup>27</sup> Chidioșan, Sășianu, Beladan, *op. cit.*, p. 31–35.

<sup>28</sup> T. Ortway, *ArchÉrt* 9, 1875, p. 215–220; Fettich, *ActaArchHung* 3, 1953, p. 155–156.

sărace în manifestări torentice, dar în care practicile funerare sunt intense și expresive în această perioadă de început a Latène-ului târziu.

Totuși, brățara de la Dubova nu ilustrează singurul exemplu de produs al orfevreriei transilvane, receptat în zonele din preajma Dunării Inferioare. Cu alte cuvinte, nu este singurul caz în care un produs de prestigiu specific orfevreriei tezaurelor Transilvaniei a fost adoptat la sud de Carpați și a fost integrat într-un inventar funerar. Un exemplar al tipului fibulelor cu noduri care sunt specifice inventarelor tezaurelor timpurii din Transilvania și Crișana se regăsește în mormântul tumular de la Goren Dăbnik în Bulgaria<sup>29</sup>. Din păcate, nu vom afla niciodată care va fi fost contextul arheologic din care provin fibulele cu noduri descoperite în mod izolat și întâmplător la Bârca și Întorsura<sup>30</sup>. Aceste trei fibule cu noduri sunt, cel puțin deocamdată, singurele exemplare de argint identificate la sud de Carpați, în bazinul Dunării Inferioare, spre deosebire de regiunile intracarpatic, unde au fost identificate peste 50 de astfel de fibule, majoritatea provenind din tezaure. Recunoaștem atât în cazul fibulelor cu noduri ca și în cazul brățărilor cu torsade paralele aceiași concentrare preponderentă în spațiul intracarpatic, dublată de o prezență izolată la Dunărea de Jos. Asocierea celor două tipuri în tezaurele transilvane pledează nu numai pentru sincronizarea lor cronologică, ci și pentru circumscrierea lor aceluiași mediu de producție torentică. Prin urmare, fibulele cu noduri în sudul Olteniei și de la Goren Dăbnik, împreună cu brățara de la Dubova, atestă preluarea unor însemne de prestigiu specifice Transilvaniei dacice în regiunile de vest ale spațiului cuprins între Munții Balcani și Carpați.

Introducerea în inventarele funerare de la Dunărea Inferioară a unor categorii de piese din metal prețios care în Transilvania sunt integrate în tezaure este ilustrată și de alte descoperiri funerare din Bulgaria, așa cum sunt colanul de argint din mormântul de la Borovan–Blăsnata Mogila<sup>31</sup>, sau cupa de tip un kantharos și placa decorativă din mormântul de la Durenți<sup>32</sup>, asociate în ambele cazuri cu arme și piese de harnașament. Aceste exemple sugerează faptul că în regiunile de vest ale bazinului Dunării Inferioare, piesele de port cu valoare de însemne de prestigiu din metal prețios și mai ales cele importate din Transilvania se supuneau unei repartizări în domeniul funerar.

Tezaurizarea și îngroparea – după toate probabilitățile în contexte nonfunerare, a unor loturi de piese din metal prețios este totuși evidențiată și în regiunile de vest ale bazinului Dunării Inferioare, fără să înregistreze însă aceiași intensitate pe care o ilustrează practicile depoziționale din Transilvania. Descoperirile de la Bohot, Galiče și Jakimovo<sup>33</sup> sunt relevante în acest sens. Inventarele acestor tezaure ilustrează însă

<sup>29</sup> T. Kovaceva, S. Lazarova, *IzvestijaMuzeiteSeverBalg* 22, 1994, p. 25–28, fig. 1, pl. VI, 1; Rustoiu, *Fibulele*, p. 236, fig. 80/2.

<sup>30</sup> Bârca: Nicolăescu-Plopșor, *Les Celtes en Oltenie*, în *Homenagem a Martins Sarmento*, Guimarães, 1933, p. 310–311, fig. 2; D. Berciu, *Arheologia preistorică a Olteniei*, Craiova, 1939, p. 206, fig. 255/5; D. Popescu, *Dacia* 11–12, 1945–1947 (1948), p. 55. Întorsura: Berciu, *op. cit.*, p. 218, p. 206, fig. 255/3 și Popescu, *op. cit.*, p. 55, fig. 11/3.

<sup>31</sup> B. Nikolov, *IzvestijaSofia* 28, 1965, p. 190.

<sup>32</sup> A. Bergquist, T. Taylor, *Antiquity* 61, 1987, p. 19–21, fig. 16–20.

<sup>33</sup> Bohot: I. Venedikov, în *Izsledvanija v pamet na Kavel Škorpil*, Sofia, 1961, p. 355–358, fig. 1–3; detalii ale situlei pot fi mai lesne percepute în *L'Or des cavaliers thraces*, (cat. expoziție), Montréal 1987, p. 268, nr. 493; Galiče: Fettich, *ActaArchHung* 3, 1953, p. 135–140, fig. 5–12; Jakimovo: A. Milčev, *ArheologijaSofia* 1, 1973, p. 1–14.

	Fibule cu noduri	Brățări cu torsade paralele	Brățări masive cu protome	Colane cu torsadă	Brățări spirale cu protome	Fibule cu scut rombic	Fibule linguriță	drahme de Apollonia	drahme de Dyrrhachium	denari republicani	Termeni post quem
BISTRITA	•	•									
DRĂGEȘTI	•	•						124	9	3	75 a. Chr.
MEDIAȘ	•	•									
ORADEA 1970	•	•									
TILIȘCA	•	•									
CEHEȚEL	•	•	•								
CEHEI	•	•	•					552			cca 85 a. Chr.
SACALĂSAU NOU	•	•	•								
ȘĂRMĂȘAG	•	•	•								
SĂRĂCSĂU	•	•				•					
ORADEA 1885				•	•						
CERBĂL	•			•	•	•					
SĂLIȘTEA				•	•	•					
IZVORUL FRUMOS				•	•	•		13			81 a. Chr.
ROCIU				•	•	•		11			76 a. Chr.
CADEA				•	•	•		141			41/38 a. Chr.
HETIUR				•	•	•					
SENEREUȘ				•	•	•					
REMETEA		•		•	•	•		121			16/15 a. Chr.
ȘEICA MICĂ				•	•	•		348			28 a. Chr.
PETENI				•	•	•					
VEDEA				•	•	•					

Fig. 4. Combinațiile tipurilor reprezentative de piese de orfevrerie din tezaurele dacice.

receptarea în regiunile de vest ale bazinului Dunării Inferioare a unor forme de obiecte de prestigiu din metal prețios (cupe de tip mastos și falere) care au cunoscut o răspândire supraregională largă, nu numai în Transilvania (la Lupu, Sâncrăieni și Surcea), sau în Muntenia (la Herăstrău), ci și în regiuni mai îndepărtate. Indiferent dacă au fost produse local sau nu, cupele-mastos fac parte din repertoriul serviciilor de banchet ale perioadei elenistice târzii, așa cum o indică seturile descoperite în diferite regiuni ale spațiului mediteranean<sup>34</sup>, iar falerele se înscriu în cadrul aceluiași *stil grafic circum-pontic* «internațional» ilustrat de falerele sarmatice din secolele II–I a.Chr., sau de alte creații toreutice similare din diferite regiuni ale Europei<sup>35</sup>. Astfel, se poate

<sup>34</sup> Mai vechea dezbateră generală a răspândirii cupelor hemisferice, pe care o datorăm lui H. Kühmann, *JahrbuchRGZM* 5, 1958, p. 116–120 a oferit posibilitatea întocmirii unei cărți cuprinzătoare de către K. Raddatz, *Die Schatzfunde der Iberischen Halbinsel*, *Madrid Forschungen* 5/6, 1969, p. 86–89, fig. 2, preluată și de Horedt, *Dacia* 17, 1973, p. 161, fig. 17 și I. Glodariu, *Sargetia* 11–12, 1975, p. 29, fig. 1; o cartare reactualizată: Spânu, *PZ* 77, 2002, p. 115–117, fig. 25.

<sup>35</sup> Definirea caracteristicilor *stilului grafic circum-pontic*, concretizarea sa pe piese din mediul sarmatic și analogii în alte regiuni ale Europei la V. Mordvinceva, *Sarmatische Phaleren*, *Archäologie in Eurasien* 11, 2001, p. 37, p. 56–57. O dezbateră cuprinzătoare asupra falerelor din sudul Traciei (Stara Zagora), vestul Asiei Mici („Efes”) și din regiunile occidentale ale Europei (Sark, Helden, Oberaden) la R. Hachmann, *BerRGK* 71, 1990, p. 682–715. Strănele analogii stilistice ale acestor creații toreutice cu falerele de la Jakimovo, Galiče, Herăstrău și Surcea sunt recunoscute de ambii autori.

considera că, spre deosebire de Transilvania, unde gama produselor de orfeverie destinate integrării în inventarele tezaurilor este mult mai largă, cuprinzând nu numai cupe sau falere, ci mai ales tipuri regionale și originale de fibule, brățări sau colane, în cele câteva tezaure din nord-vestul Bulgariei se regăsesc predominant tipuri „internaționale” de obiecte de orfeverie.

În ultimă instanță, integrarea anumitor piese de prestigiu de argint în inventarele unor morminte de la Dunărea Inferioară, în timp ce altele erau tezaurizate și îngropate, după toate probabilitățile în afara contextelor funerare, nu se datora unor opțiuni individuale, ci se integra unor norme ale sistemului ritual asumate la nivel comunitar<sup>36</sup>. Piesa de prestigiu transilvană receptată la Dunărea de Jos se supunea cutumelor locale care impuneau repartizarea acesteia în domeniul funerar, chiar dacă în patria de origine, forma respectivă de brățară era specifică domeniului depozițional.

### III. MORMÂNTUL DE LA DUBOVA ÎN CONTEXTUL PRACTICILOR FUNERARE LA DUNĂREA INFERIOARĂ ÎN LATÈNE-UL TÂRZIU

Dacă brățara cu torsade paralele își găsește analogii exclusiv în interiorul arcului carpatic, asocierea celor trei categorii de obiecte din mormântul de la Dubova, precum și morfologia acestora sunt comune unui număr însemnat de descoperiri cu caracter funerar din bazinul Dunării Inferioare. În această regiune se regăsesc frecvent inventarele unor morminte de incinerare, plane sau tumulare, conținând echipament militar și accesorii de harnașament, la care se adaugă uneori și piese de port și de podoabă databile în Latène-ul mijlociu și târziu. După cum voi arăta în continuare, intensitatea manifestărilor funerare de la Dunărea Inferioară contrastează însă cu relativa sărăcie a înmormântărilor din regiunea către care ne îndreptăm analogiile brățării de la Dubova.

#### ANALOGIILE PIESELOR DE ARMAMENT ȘI DE HARNAȘAMENT DE LA DUBOVA

Zăbalele similare celei de la Dubova se înscriu în seria așa numitelor zăbale „de tip tracic”<sup>37</sup>, respectiv tipul IIA din clasificarea lui Woźniak<sup>38</sup> sau tipul XVI din clasificarea lui Werner<sup>39</sup>. Această formă de zăbală este caracterizată de o construcție complexă care presupunea racordarea celor două psalii atât prin muștiuc, precum și printr-o tije transversală petrecută pe sub bărbia calului. O asemenea construcție a zăbalei nu este atestată însă exclusiv în regiunile de nord-balkanice, astfel că potrivit unor opinii, identificarea ei ca exclusiv „tracică” ar fi exagerată, dacă nu eronată<sup>40</sup>.

<sup>36</sup> T. Parson, *The Social System*, New York, 1951, p. 29.

<sup>37</sup> I. Venedikov, *IzvestijaSofia* 21, 1957, p. 161–173; Zirra, *HBArch* 8, 1981, p. 125.

<sup>38</sup> Woźniak, *Wschodnie pogranicze*, p. 114–115.

<sup>39</sup> Werner, *op.cit.*, p. 81–101; atârănătorile zăbalei de la Porțile de Fier corespund variantei 3 (*Hebelstangentrensen mit zweiteiligem Mundstück und birnenförmigen Seitenteile*).

<sup>40</sup> Denumirea și implicit atribuirea etno-culturală a acestei forme de zăbală, propusă de Venedikov, *op.cit.* (n. 37) a fost respinsă de W. Krämer, *Germania* 42, 1964, p. 251–252 care pledează pentru origina italică a acestei forme de zăbală, evocând în acest sens descoperiri de la

	ARME	HARNAȘAMENT	PIESE DE PORT	PODOABE	Nr. inventare	la S de Dunăre		la N de Dunăre	
I.a.	●				53	[Bar chart showing distribution]		[Bar chart showing distribution]	
I.b.	●		●		16	[Bar chart showing distribution]		[Bar chart showing distribution]	
	●		●	●	1	[Bar chart showing distribution]		[Bar chart showing distribution]	
	●			●	2	[Bar chart showing distribution]		[Bar chart showing distribution]	
II.a.	●	●			39	[Bar chart showing distribution]		[Bar chart showing distribution]	
II.b.	●	●	●		11	[Bar chart showing distribution]		[Bar chart showing distribution]	
	●	●	●	●	2	[Bar chart showing distribution]		[Bar chart showing distribution]	
	●	●		●	5	[Bar chart showing distribution]		[Bar chart showing distribution]	
III.		●			6	[Bar chart showing distribution]		[Bar chart showing distribution]	
		●		●	1	[Bar chart showing distribution]		[Bar chart showing distribution]	
IV.			●		13	[Bar chart showing distribution]		[Bar chart showing distribution]	
				●	3	[Bar chart showing distribution]		[Bar chart showing distribution]	
			●	●	3	[Bar chart showing distribution]		[Bar chart showing distribution]	

Fig. 5. Combinațiile claselor de piese în mormintele de epocă Latène C-D din bazinul Dunării Inferioare.

Totuși, regiunea de concentrare preferențială a acestor zăbale se situează în regiunile de vest ale bazinului Dunării Inferioare<sup>41</sup>. Astfel de piese se regăsesc într-un număr semnificativ de descoperiri sud-dunărene cu caracter funerar, de exemplu la Altimir-Ciganska Mahala, Komarevo-Vračanka, Komarevo-Kirkov Vrah, Lipnica-Stărçi Krak, Bărkacevo, Osen sau Koinare<sup>42</sup> ș.a., mereu în asociere cu arme specifice perioadelor Latène C și D (spade, vârfuri de lance, pumnale curbe

Sanzeno sau Vetulonia. J.K. Anderson, *Ancient Greek Horsemanship*, Los Angeles, 1961, p. 52–53, pl. 34d atribuia celților această formă complicată de zăbală (denumită „horrible mouthpiece”). În ciuda unor diferențe formale cu expresivitate regională, evidențiate de G. Jacobi, *Werkzeug und Gerät aus dem Oppidum von Manching*, Manching 5, Wiesbaden, 1974, p. 186 și Zirra, *HBArch* 8, p. 125, sistemul de strunire a calului, cu psaliile care acționează asemeni unor pârghii sprijinite pe tija de bărbie este similar atât exemplarelor din nordul Peninsulei Balcanice (zăbalele „tracice”), cât și celor din Peninsula Italică și din regiunea alpină (zăbalele „italice”).

<sup>41</sup> Werner, *op.cit.*, p. 98–99, pl. 71B.

<sup>42</sup> Altimir-Ciganska Mahala: Nikolov, *IzvestijaSofia* 28, 1965, p. 176, Abb. 17; Komarevo-Vračanka: *ibidem*, p. 183, Abb. 23; Komarevo-Kirkov Vrah: *ibidem*, p. 185, Abb. 25; Lipnica-Stărçi Krak: *ibidem*, p. 186, Abb. 26; Bărkacevo: *ibidem*, p. 188, Abb. 30; Osen și Koinare: Nikolov, *ArheologijaSofia* 32, 4, 1990, 2 p. 1–23, fig. 9–10, respectiv, p. 23–24, fig. 11–15.



de tip *sica* ș.a.). Numai în mod izolat, astfel de piese au fost evidențiate în sudul Transilvaniei, la Mediaș (descoperire izolată) sau în inventarele celor câteva descoperiri funerare de la Blandiana, Cugir, Călan și Tărtăria sau în Serbia (Belgrad–Karaburma mormântul 16).

În ceea ce privește pumnalele curbe de tip *sica*, elementele definitorii care le disting de alte forme apropiate de pumnale din Latène-ul târziu sunt curbura lamei cu tăișul la interior și canalul de scurgere a sângelui (*Blutrinne*), caracteristici care sunt ilustrate și de exemplarul de la Dubova. Varietatea morfologică a pumnalelor curbe este determinată de configurația sistemului de fixare a mânerului (cu limbă la mâner sau cu inel de înmănușare), precum și de conturul frânt sau curb al părții exterioare a lamei. Uneori, lama unor astfel de pumnale este decorată cu motive avimorfe, așa cum este cazul la Călărași, Orodel și Cetate<sup>43</sup> sau abstracte, la Rastu<sup>44</sup>, conjunctură care sugerează simbolismul complex al acestor piese, cu atât mai mult cu cât acestea se regăsesc aproape exclusiv în contexte funerare<sup>45</sup>. Indiferent de caracterul descoperirii sau al contextului, concentrarea maximă a acestor pumnale curbe (*gekrümmte Hiebmesser*) se înregistrează în sudul Olteniei și mai ales în regiunea Vrața, astfel că această formă poate fi considerată ca emblematică pentru descoperirile cu caracter funerar de la Dunărea Inferioară<sup>46</sup>.

Spre deosebire de zăbalele Werner XVI și pumnalele curbe de tip *sica*, vârful de lance și umbo-ul de scut de la Dubova sunt forme comune unor descoperiri de pe arii întinse ale perioadei de sfârșit a Latène-ului<sup>47</sup>, iar încadrarea lor cronologică mai precisă este dependentă de relevanța asocierilor lor. Trebuie însă precizat că

<sup>43</sup> Nicolăescu-Plopșor, *Dacia* 11–12, 1945–1947 (1948), pl. 3, 5–6.

<sup>44</sup> Tudor, *SCIV* 19, 1968, 3, p. 519, fig 2/1–2, 5.

<sup>45</sup> Woźniak, *Wschodnie pogranicze*, p. 99–102; Rustoiu, *Ornamentica pumnalelor curbe traco-dacice*, în *Omăgiu profesorului Nicolae Gudea la 60 de ani*, Zalău 2001, p. 181–182. Ornamentarea pumnalelor de tip *sica* de la Dunărea de Jos, mai ales a componentelor lor funcționale (a lamelor), ar putea fi circumscrisă însă fenomenului general al decorării pieselor de armament din Latène-ul mijlociu (mai ales spade, dar și alte categorii de arme), fenomen în cadrul căruia „stilul spadelor maghiare” (*Hungarian Sword Style*) nu constituie decât componenta regională manifestată în bazinul Dunării Mijlocii. M. Szabó, É.F. Peters, *Decorated Weapons of the La Tène Iron Age in the Carpathian Basin*, *Inventaria Praehistorica Hungariae* V, Budapesta, 1992, p. 37: „These can in part be fitted into a pan-La Tène context, whilst in part they can be considered regional, reflecting the distinctive features of the *koine* itself”. Putem considera că afirmația celor doi autori maghiari este valabilă și în cazul ornamentării pumnalelor de tip *sica*, precum și a altor arme ornamentate de la Dunărea de Jos.

<sup>46</sup> Woźniak, *Germania* 54, 2, 1976, p. 390. Poate nu este întâmplător faptul că imaginea pumnalului curb – *sica* avea să devină mai târziu, în iconografia epocii imperiale, un simbol militar corelat trupelor auxiliare recrutate în regiunile dunărene: I. Winkler, *StCl* 7, 1965, p. 229–230 și C.C. Petolescu, *RevIst* 33, 1980, 6, p. 1049–1050.

<sup>47</sup> Prin forma lui, umbo-ul de scut de la Dubova se aseamănă unor piese de la Kamburovo sau Vinograd (Woźniak, *Wschodnie pogranicze*, p. 110) și se încadrează tipului 4 din clasificarea lui D. Bohnsack, *Die Burgunden in Ostdeutschland und Polen während des letzten Jahrhunderts v. Chr.*, Leipzig, 1938, fig. 36/1. Pentru umbones din cetățile dacice, I. Glodariu, E. Iaroslavschi, *Civilizația fierului la daci*, Cluj, 1979, p. 130. În ceea ce privește vârful de lance de la Dubova, acesta ar corespunde tipului II din clasificarea acelorași doi autori, *ibidem*, p. 133.

vârfuri de lance sau umbones similare se regăsesc frecvent în contextele funerare de la Dunărea de Jos sau în necropolele grupului cultural Belgrad, astfel că integrarea lor în inventarul unui mormânt situat în regiunea Cazanelor nu este surprinzătoare.

SCHIȚĂ A STADIULUI CERCETĂRII PRACTICILOR FUNERARE LATÈNE C-D  
DE LA DUNĂREA INFERIOARĂ

În stadiul actual al cercetării, singura tentativă de tratare sistematică (monografică) și cuprinzătoare (la scară supraregională) a manifestărilor funerare din Latène C-D din vestul bazinului Dunării Inferioare o datorăm lui Zenon Woźniak<sup>48</sup> care a introdus în literatura de specialitate noțiunea de *grupă Padea–Panagjurski Kolonii*<sup>49</sup>. Dacă cercetarea românească a preluat cu reținere propunerea lui Woźniak de circumscriere a descoperirilor cu caracter funerar din sudul Olteniei și nord-vestul Bulgariei<sup>50</sup>, cercetarea bulgară a manifestat o opacitate completă în acest sens<sup>51</sup>. Motivele pentru care, spre deosebire de cercetători din occident<sup>52</sup>, noțiunea „Padea–Panagjurski Kolonii” a beneficiat de un ecou atenuat în istoriografiile română și bulgară sunt multiple și nu constituie obiectul demersului de față. Modul precar de documentare primară a contextelor, cercetarea lor inegală și poate mai ales absența unor necropole de mare întindere sau caracterul extrem de diversificat al ritualurilor funerare practicate, fac lesne loc unor interpretări divergente. O evaluare critică și detaliată a informațiilor referitoare la contextele de descoperire ar putea constitui un demers analitic extrem de util pentru cercetarea actuală, dar și el ar depăși cadrul contribuției de față.

<sup>48</sup> Woźniak, *Wschodnie pogranicze*, p. 65–138; *idem*, Alba Regia 14, 1975, p. 177–184; *idem*, Germania 54, 2, 1976, p. 382–402.

<sup>49</sup> Woźniak, *Wschodnie pogranicze*, p. 69–70 și p. 82; denumirea grupei derivă din reunirea justificată prin similitudinile de inventar metalic a două tipuri de amenajare a mormintelor (necropole plane „de tip Padea” și tumulare „de tip Panagjurski Kolonii”). Formularea propusă de Woźniak este comparabilă cu alte denumiri similare utilizate în cercetarea arheologică, de exemplu în cazul mormintelor „de tip Lübsow” (M. Gebühr, PZ 49, 1974, p. 82–128), răspândite pe o arie extrem de întinsă (Danemarca, Germania, Polonia, Cehia și Slovenia) și pentru care principalul criteriu de definire este oferit de caracterul complex al inventarului. Concomitent cu Woźniak, A. Dimitrova, N. Gizdova, Thracia 3, 1974, p. 330 propuneau o denumire similară dar mai complicată, aceea de grupă „Komarevo–Panagjurski Kolonii–Corlate”, aplicată descoperirilor din regiunea de nord-vest a Bulgariei și sudul Olteniei.

<sup>50</sup> Dacă Zirra, Thraco-Dacica 1, 1976, p. 175–182 și *idem*, HBArch 8, 1981, p. 124 folosea termenul de „facies” și nu de „grupă” culturală, așa cum propusese Woźniak, ulterior, M. Babeș, SCIVA 39, 1, 1988, p. 10 a făcut referire la o grupă *olteană* „a așa-numitului aspect cultural Padea–Panagjurski Kolonii”, iar V. Sîrbu, *Credințe și practici funerare religioase și magice în lumea geto-dacilor*, Galați 1993, p. 25 (în continuare V. Sîrbu, *Credințe*) separa „grupul Panagjurski Kolonii din sudul Dunării” de „grupul daco-scordisc din Oltenia”.

<sup>51</sup> De exemplu, B. Nikolov, ArcheologijaSofia 23, 1981 și *idem*, ArcheologijaSofia 32, 1990 continuă să trateze despre morminte „tracice” cu spade de tip „celtic”, fără să recurgă la o circumscriere culturală a descoperirilor, fie și în forma propusă de Dimitrova, Gizdova, *loc. cit.*

<sup>52</sup> Werner, PBF 16, 4, 1988, p. 99–101; Hachmann, BerRGK 71, 1990, p. 747–749.

Trebuie însă precizat că de cele mai multe ori, realizarea fortuită a descoperirilor nu au fost urmată de cercetarea sistematică a contextelor. Chiar și atunci când descoperirile s-au realizat prin săpături sistematice, descrierea contextelor arheologice nu este îndeajuns de lămuritoare sau chiar a rămas inedită<sup>53</sup>. În unele cazuri în care s-au desfășurat săpături arheologice sistematice, atenția cercetătorilor a vizat vestigii din epoci mai îndepărtate (neolitic la Rastu<sup>54</sup>, Hallstatt la Balta Verde<sup>55</sup> și Telești-Drăgoiești<sup>56</sup>, Latène timpuriu la Kalново<sup>57</sup>), astfel că descoperirilor din perioadele mijlocie și târzie a Latène-ului li s-a acordat o atenție secundară.

Pe de altă parte, câteva contexte funerare cercetate sistematic și bine documentate de pe teritoriul Munteniei (Popești, Orbeasca, Cepari, Lăceni<sup>58</sup>) nu au fost până în prezent puse în relație într-un mod satisfăcător cu descoperiri relativ asemănătoare din Oltenia și mai ales din nordul Bulgariei. La data publicării sintezei lui Woźniak, descoperirile cu caracter funerar de la est de Olt erau fie extrem de sumar prezentate în literatură (așa cum este cazul mormintelor de la Cetățeni<sup>59</sup> sau al presupuselor morminte de la Snagov<sup>60</sup>), fie nu cunoscuseră încă lumina tiparului

<sup>53</sup> De exemplu, rezultatele cercetărilor întreprinse de V. Mihai-Enăchiuc la Gruia au fost numai parțial publicate și exploatare de V. Sîrbu, A. Rustoiu, G. Crăciunescu, *Thraco-Dacica* 20, 1–2, 1999, p. 217 și D. Liciu, *Drobeta* 11–12, 2002, p. 109–112. Într-o situație similară se află și descoperirea spectaculoasă de la Durenci, okr. Loveč, realizată de G. Kitov în 1984, anunțată trei ani mai târziu (G. Kitov, în *Vtori meždunaroden kongres po bulgaristika* 6, Sofia, 1987, p. 37–40), și menționată de A. Bergquist, T. Taylor, *Antiquity* 61, 1987, p. 18–20, fig. 16–20, Rustoiu, *Metalurgia*, p. 43, n. 77 și N. Theodossiev, *North-western Thrace from the Fifth to First Centuries B.C.*, BAR 859, 2000, p. 70. Rezultatele cercetărilor lui Nicolăescu-Plopșor de la Padea (1967) sunt pasager menționate de Zirra *HBArch* 8, 1981, p. 127. În ciuda efortului de clasificare a modului de amenajare a mormintelor de la Kálnovo okr. Šumen, G. Atanassov, *IzvestijaŠumen* 7, 1992, p. 5–7, autorul nu a mai putut grupa piesele pe complexe, ci pe categorii funcționale, astfel că reconstituirea inventarelor este compromisă. Tudor, *SCIV* 19, 1968, 3, p. 523, n. 13 menționează regretabila pierdere după descoperire a unei fibule „celtice” provenind dintr-un bordei de la Rastu, piesă menționată și de Berciu, *Zorile istoriei în Carpați și la Dunăre*, București, 1966, p. 297 care o încadrează în Latène C1. Exemplele ar putea continua.

<sup>54</sup> Tudor, *op. cit.*, p. 517.

<sup>55</sup> D. Berciu, E. Comșa, *Materiale* 2, 1956, p. 399.

<sup>56</sup> Berciu, *Arheologia preistorică a Olteniei*, p. 169–174, fig. 219 și precizările lui Zirra, *HBArch* 8, 1981, p. 126.

<sup>57</sup> Atanassov, *IzvestijaŠumen* 7, 1992, p. 5–7.

<sup>58</sup> Popești și Radovanu: Vulpe, *Thraco-Dacica* 1, 1976, p. 193–208; Lăceni și Orbeasca de Sus: E. Moscalu, *Dacia* 21, 1977, p. 329–340; Cepari: E. Popescu, A. Vulpe, *Dacia* 26, 1982, p. 83, p. 90, p. 113, fig. 8. De o documentație extrem de sumară au beneficiat din păcate tumulii de la Piscu Crăsani, menționați numai de Vulpe, *op. cit.*, p. 207–208 și Sîrbu, *Credințe*, 72. Publicarea lor a fost ulterioară sintezei lui Woźniak, *Wschodnie pogranicze* care, de altfel, includea descoperirile din Muntenia în arealul est-carpatic de răspândire a materialelor Latene.

<sup>59</sup> Rosetti, *Materiale* 8, 1962, p. 73–88, p. 92–93; R. Vulpe, *Așezări getice din Muntenia*, București, 1966, p. 39; Rosetti *MagIst* 3/11 (32), 1969, p. 91–92.

<sup>60</sup> Rosetti, *PMMB* 2, 1935, p. 7–9, fig. 1–5; D. Protase, *Riturile funerare la daci și dacoromani*, București, 1971, p. 47.

așa cum este cazul grupului de tumuli de la Popești, sau al mormintelor de la Cepar, Lăceni și Orbeasca. Deși erau deja publicate, nici mormintele târzii ale necropolei „getice” de la Zimnicea nu au fost integrate în studiul cercetătorului polonez dedicat grupei Padea–Panagjurski Kolonii, pentru simplul motiv că acest sit se află în Muntenia<sup>61</sup>. Cu toate că analogiile sud-dunărene și oltene ale înmormântărilor din Muntenia ar fi oferit prilejul unei comparații între ritualurile practicate pe ambele maluri ale fluviului, totuși, în ciuda unor remarci aluzive<sup>62</sup>, o asemenea abordare nu a fost inițiată în cercetarea din ultimele decenii.

Recent, cuprinzătoarea sinteză monografică a lui Theodossiev, bine documentată, sistematic întocmită și caracterizată de considerații pertinente, vedește totuși dezinteres pentru descoperirile aflate la nord de Dunăre și la est de Isker, arealul studiat fiind delimitat prin recursul la sursele literare referitoare la teritoriul locuit de triballi. Descoperirile funerare situate dincolo de cele două cursuri de apă au fost pierdute din vedere aproape cu desăvârșire, în ciuda analogiilor și similarităților evidente dintre contextele funerare atribuite triballilor și cele din regiunile imediat învecinate (Oltenia, Muntenia, teritoriile sud-dunărene de la est de Isker). Noțiunea de grupă Padea–Panagjurski Kolonii a fost abandonată, iar promotorul ei ignorat<sup>63</sup>, poate tocmai datorită faptului că ea fusese aplicată unor manifestări funerare cu caracter supraregional care depășesc limitele teritoriilor atribuite, cu mai puțină sau cu mai multă perspicacitate, etniilor localizate de izvoarele literare în regiunile Dunării Inferioare (geți, daci, scordisci mari și mici, triballi, moesi și, de ce nu,

<sup>61</sup> A. D. Alexandrescu, *Crisia* 2, 1972, p. 16 atrăgea atenția asupra posibilității identificării în zonele necercetate ale Câmpului Morților de la Zimnicea a unor noi inventare cu posibile analogii în inventarele funerare din Oltenia sau nord-vestul Bulgariei. Din păcate articolul cercetătoarei bucureștene nu îi era cunoscut lui Woźniak, *Wschodnie pogranicze* la data redactării sintezei sale. Nici Babeș, *SCIVA* 39, 1988, 1, p. 8, n. 17 nu exclude posibilitatea descoperirii unor noi morminte la Zimnicea. Descoperirea de către autorul acestor rânduri, cu ocazia unei peregrinări desfășurate în 21 iulie 2000 pe Câmpul Morților a unui vârf de lance îndoit ritual, similar celui de la Dubova și care ar putea proveni dintr-un mormânt distrus, confirmă așteptările regretatei cercetătoare bucureștene. Ținând cont de suprafețele largi necercetate se poate considera că neevidențierea unor înmormântări cu arme la Zimnicea nu se datorează decât unui stadiu al cercetării. Pe de altă parte, și la sud de Dunăre în grupa culturală Padea–Panagjurski Kolonii se regăsesc înmormântări lipsite de arme, cum ar fi cele de la Altimir.

<sup>62</sup> Primele remarci asupra posibilelor analogii între materialele de la Popești și cele din Oltenia le datorăm lui Zirra, *Dacia* 15, 1971, p. 228. Ulterior, cu prilejul publicării tumulilor de la Popești, Vulpe, *Thraco-Dacica* 1, 1976, p. 213–214 a atras atenția asupra analogiei asocierii spadă-sica în descoperiri oltene („on retrouve ‘association longue épée + «sica» dans les découvertes d’Oltenie”), ca și asupra analogiilor morfologice sud-dunărene ale zăbalelor de de la Popești și Radovanu. Babeș, *SCIVA* 39, 1988, 1, p. 10–11 recunoștea în înmormântările din sudul Olteniei expresia unei influențe scordisce, o opinie împărtășită ulterior și de Sîrbu, *Credințe*, 25–27. Cartările contextelor funerare din secolele II–I a.Chr., de altfel surprinzător de asemănătoare, oferite de cei doi cercetători (Babeș, *op. cit.*, p. 6, fig. 1 și Sîrbu, *Credințe*, p. 173, fig. 1) nu depășesc însă linia Dunării, la fel cum nici Theodossiev, *op. cit.*, p. 102–103 nu înregistrează descoperirile de la nord de fluviu.

<sup>63</sup> În monografia lui Theodossiev, *op. cit.*, nici măcar una (!) din contribuțiile lui Zenon Woźniak nu figurează în lista bibliografică, de altfel extrem de bogată.

saldensi, ceiagisi sau piephigi ș.a., fără a mai lua în considerare și posibilele mișcări ale altor grupe etnice)<sup>64</sup>.

#### CARACTERISTICILE DESCOPERIRILOR FUNERARE DUNĂRENE

Cartarea descoperirilor cu caracter funerar din perioada Latène C-D de pe ambele maluri ale fluviului<sup>65</sup> impune, dacă nu o circumscriere unitară, așa cum propunea Woźniak, cel puțin o tratare comparativă a inventarelor. Intensitatea și expresivitatea acestor manifestări funerare dunărene contrastează cu raritatea relativă a înmormântărilor din regiunile subcarpatice și mai ales intracarpatică în perioada care a urmat abandonării necropolelor celtice la mijlocul secolului al II-lea a.Chr.<sup>66</sup>

Practicarea în Latène-ul târziu a unor ritualuri funerare identificabile arheologic în regiunea cuprinsă între Carpați și Balcani își regăsește analogii însă în cazul unor grupe culturale contemporane situate în regiunile meridionale ale bazinului Dunării Mijlocii, și anume grupa Mokronog (atribuită tauriscilor) și grupa Belgrad (atribuită scordiscilor)<sup>67</sup>. Cu alte cuvinte, diferențierea geografică netă, între o „zonă nefurneară” care cuprinde regiunile de nord ale bazinului Dunării Mijlocii (Austria, Ungaria, Slovacia) și cea pregnant funerară (Slovenia, Croația, Serbia) își regăsește corespundentul și în regiunile situate de-o parte și de alta a Carpaților meridionali: raritatea înmormântărilor din Transilvania contrastează cu intensitatea înmormântărilor din valea Dunării<sup>68</sup>.

Indiferent de posibilitățile de atribuire etno-culturală a înmormântărilor de la Dunărea Inferioară, evidența manifestărilor funerare ilustrează practicarea generalizată a incinerăției (cu totul izolat, dacă nu îndoielnic sau deloc a înhumăției) și organizarea de mici grupe de morminte atât plane, cât și tumulare. Pe de altă parte,

<sup>64</sup> Dezbateri ample asupra configurației etnice a regiunilor nord-balcanice în cea de a doua epocă a fierului sunt oferite de F. Papazoglu, *The Central Balkan Tribes in Pre-Roman Times*, Amsterdam, 1978 și Theodossiev, *op. cit.*, p. 71–91. Pentru regiunile de la nord de Dunăre, v. considerațiile bazate pe știrile lui Ptolemeios 3.8.3. ale lui V. Pârvan, *Getica*, București, 1926, p. 247 și urm., C. Daicoviciu, *Dacia și poporul geto-dac*, în *Istoria României* 1, 1960, p. 266, ș.a.

<sup>65</sup> Woźniak, *Wschodnie pogranicze*, p. 76, harta 2; idem, *Germania* 54, 2, 1976, p. 389, fig. 2; Zirra, *Thraco-Dacica* 1, 1976, p. 179, fig. 3. Cartarea exclusivă a descoperirilor din Oltenia și omiterea celor din Bulgaria în hărți cu caracter totuși supraregional o întâlnim de exemplu la Sîrbu, *Credințe*, p. 173, fig. 1 sau Sîrbu, Rustoiu, *Découvertes*, p. 78, fig. 1.

<sup>66</sup> Babeș, *SCIVA* 39, 1988, 1, p. 25; constatarea rarității înmormântărilor dacice în Latène-ul târziu a fost afirmată și în alte lucrări de specialitate: Horedt, *ActaMN* 8, 1971, p. 584; Horedt, Seraphin, *op. cit.*, p. 17–19; Alexandrescu, *Crisia* 2, 1972, p. 19; eadem, *Thracia* 3, 1974, 62; Moscalu, *Dacia* 21, 1977, p. 329; Babeș, *Die Poienești–Lukaševka-Kultur*, Bonn, 1993, p. 32 și p. 180; Sîrbu, *Credințe*, p. 21 și p. 71.

<sup>67</sup> M. Guștin, *JahrbRGZM* 31, 1984, p. 311–313; Guștin, *Taurisci – Verknüpfung der historischen und archäologischen Interpretation*, în: E. Jerem, A. Krenn-Leeb, J.-W. Neugebauer, O.H. Urban (ed.), *Die Kelten in den Alpen und an der Donau, Akten des Internationalen Symposiums St. Pölten*, 14.–18. Oktober 1992, Budapest–Wien, 1996, p. 433–440.

<sup>68</sup> Babeș, *SCIVA* 39, 1988, 1, p. 23, n. 84 cu literatura mai veche.

trebuie remarcată concentrarea pregnantă a descoperirilor cu caracter funerar cert în zona de nord-vest a Bulgariei (într-o regiune în care sunt localizați triballii) și rarefierea a înmormântărilor în bazinul Iantrei și la răsărit de acesta, precum și în Muntenia și nordul Olteniei.

În stadiul actual al informației, o diferențiere cultural-regională netă a descoperirilor, bazată exclusiv pe varietatea modalităților de amenajare funerară ar fi problematică și ar putea conduce la unele simplificări arbitrare<sup>69</sup>, mai ales în condițiile lipsei unui studiu analitic actualizat și cuprinzător, dedicat manifestărilor funerare din întreaga regiune a Dunării Inferioare<sup>70</sup>. Nu trebuie pierdut din vedere faptul că în cea mai mare parte a cazurilor, informațiile referitoare la contexte nu au fost documentate de arheologi, ci au fost furnizate de autorii adesea rămași anonimi ai descoperirilor sau de alți intermediari (amatori de antichități, colecționari, căutători de comori ș.a.), astfel că datele furnizate sunt parțiale și adesea nesigure<sup>71</sup>.

În continuare îmi propun să atrag atenția doar asupra câtorva aspecte legate de modul de amenajare a mormintelor. Relativa raritate a incinerății în groapă la răsărit de valea Timokului și la sud de Dunăre, semnalată de Theodossiev<sup>72</sup>, este valabilă numai în cazul înmormântărilor plane, nu și în cazul celor tumulare. În schimb, același ritual al depunerii oaselor incinerate direct în groapă își găsește analogii în sud-vestul Olteniei<sup>73</sup>. În stadiul actual al cercetării, aceste morminte ar părea să formeze o grupă distinctă, caracterizată de depunerea resturilor cremației în groapă și amenajarea de morminte plane, numai în măsura în care se trece cu vederea caracterul fortuit al descoperirilor și precaritatea informațiilor referitoare la contextele arheologice<sup>74</sup>.

<sup>69</sup> În mod surprinzător, cartarea contextelor din care provin pumnale curbe propusă de Rustoiu în *Omagiu profesorului Nicolae Gudea*, Zalău, 2001, p. 190, fig. 2 (republicată de A. Rustoiu, V. Sirbu, I.V. Ferencz, *Sargetia* 30, 2002, p. 125, fig. 7) evidențiază grupări care ar corespunde mai degrabă delimitărilor politice actuale decât unor deducții și constatări de ordin arheologic: „morminte scordisce” se află numai în Iugoslavia (!), „morminte tumulare din Bulgaria” sunt diferit reprezentate decât „morminte tumulare din România” (!), iar pumnalele ornamentate din Bulgaria apar sub alt simbol decât cele din România (!). Cu alte cuvinte, diferența dintre mormintele sau pumnalele ornamentate din România și cele din Bulgaria constă în descoperirea lor pe teritoriile unor state naționale moderne diferite!

<sup>70</sup> Descoperirile din ultimele trei decenii au făcut ca baza documentară a lucrării lui Woźniak, *Wschodnie pogranicze* să poată fi considerată ca depășită; recenta monografie a lui Theodossiev, *North-Western Thrace* dezbate însă un areal prea restrâns, delimitat pe criterii etno-istorice și nu arheologice.

<sup>71</sup> Nicolăescu-Plopșor, *op. cit.*, p. 25–28; Zirra, *ArchRozhledy* 23, 1971, p. 539; Woźniak, *Germania* 54, 2, 1976, p. 388; Theodossiev, *op. cit.*, p. 25–26 atrage atenția supra amplorii activității căutătorilor de comori în ultimele decenii; un exemplu în acest sens și la S. Lazarova, V. Paunova, *ArchBulg* 7, 2003, 1, p. 45.

<sup>72</sup> Theodossiev, *op. cit.*, p. 43.

<sup>73</sup> Babeș, *op. cit.*, p. 10 și fig. 1.

<sup>74</sup> Dacă descoperirile de la Rastu, Corlate și cele 28 de morminte (multe însă distruse de arături!) de la Turburea Spahii atestată depunerea resturilor cremației direct în groapă, în cele trei morminte de la Padea și mormântul 10 de la Turburea-Spahii s-a evidențiat depunerea în urnă. Semnificativ este și faptul că în cazul necropolei de la Turburea-Spahii cele două ritualuri – depunere în groapă, depunere în urnă, coexistă. Babeș, *SCIVA* 39, 1988, 1, p. 9, n. 20 redată mormântul de incinerare în urnă de la Slatina, jud. Olt, în secolele II–I a.Chr., pe baza unui vârf de lance; Alexandrescu, *Crisia* 2, 1972, p. 17, n. 13 cita o urnă descoperită la Dăbuleni, în sudul Olteniei (Berciu, *AO* 22, 1943, p. 93, fig. 5), ca analogie pentru ceramica mormintelor târzii de la Zimnicea.

De asemenea, absența amenajărilor tumulare din Oltenia, spre deosebire de manifestările din nord-vestul Bulgariei, din Muntenia, dar și din sud-vestul Transilvaniei (!), se constituie într-un argument încă fragil pentru determinarea unei diferențieri tranșante etno-culturale. Pentru explicarea acestei „rarități” a amenajărilor tumulare ar trebui să se țină iarăși cont, cel puțin deocamdată, de stadiul precar al datelor descoperirilor<sup>75</sup>. Câteva exemple pledează pentru o revizuire a „absenței tumulilor” în Oltenia. Mormântul (cenotaf?) de la Balta Verde, distrus de lucrări agricole (!), pare să fi avut inițial o suprastructură aparentă de piatră<sup>76</sup>. Unele indicii pentru amenajări tumulare în Oltenia le regăsim și în cazul altor descoperiri, precum cele de la Cetatea (Movila lui Salip), Maglavit, Golenți<sup>77</sup> sau Telești<sup>78</sup>. O descoperire trecută cu vederea de cercetare este și cea realizată într-un tumulul de la Poiana (jud. Gorj, sat inclus astăzi orașului Rovinari), menționată ca medievală de Dumitru Berciu<sup>79</sup>, dar reîncadrată în Latène-ul târziu de către Alexandru Vulpe<sup>80</sup>. Dacă amenajarea unor mici tumuli (0,30–0,50 m înălțime, diametru de peste 10 m!) a fost de-abia sesizată în cursul unor săpături sistematice precum cele de la Popești<sup>81</sup>, afirmarea sau infirmarea caracterului tumular al unor descoperiri întâmplătoare, slab sau deloc documentate, precum cele din sudul Olteniei, nu pot fi decât extrem de problematice.

Pe de altă parte, se poate pune întrebarea dacă nu cumva ridicarea sau nu a unei amenajări tumulare răspundea mai degrabă unor considerente de ordin social-funerar și nu ilustra respectarea unor tradiții etno-culturale zonale. Fără a avea pretenția unei concluzii ferme, consider că tabloul manifestărilor funerare de la Dunărea Inferioară ilustrează mai degrabă o relativă diversitate a modalităților de amenajare a contextelor funerare care însă nu au o relevanță microregională netă. Din păcate, sub aspectul ritului funerar și al modului de amenajare a mormântului, lipsa datelor referitoare la mormântul de la Dubova zădărnicește o circumscriere culturală precisă.

Relativa diversitate a amenajării mormintelor Latène C-D de la Dunărea Inferioară contrastează însă cu uniformitatea accentuată a inventarelor, atât sub aspectul asocierii categoriilor de obiecte metalice, cât și sub aspectul morfologiei lor<sup>82</sup>.

<sup>75</sup> După cum remarcă M. Avery, JIA 8, 1997, p. 84: „absence of evidence is not evidence of absence”.

<sup>76</sup> Berciu, Comșa, *Materiale* 2, 1956, p. 399 afirmă că mormântul se afla „pe un teren nisipos cultivabil. Pe alocuri se vedeau pietre de râu împrăștiate care provin probabil de la morminte cu platformă sau înveliș de piatră, ca și cele din unele movile (hallstattiene – n.n.) ...”

<sup>77</sup> Nicolăescu-Plopșor, *op. cit.*, p. 25 și Zirra, *Dacia* 15, 1971, p. 235, n. 308.

<sup>78</sup> I. Moisil, AO 5, 1926, 24, p. 130 și observațiile lui Berciu, *Arheologia preistorică a Olteniei*, p. 169 și p. 174, fig. 219, ca și cele ale lui Zirra, *HBArch* 8, 1981, p. 126, p. 164, fig. 5/1,,2. Din păcate, mențiunile referitoare la modul de amenajare a contextelor nu sunt îndeajuns de concludente.

<sup>79</sup> Berciu, *Memoriile Institutului de Arheologie Olteană* 22, 1934, p. 25.

<sup>80</sup> Vulpe, *Thraco-Dacia* 1, 1976, p. 208; materialele, aflate la Muzeul din Târgu Jiu, sunt și astăzi inedite.

<sup>81</sup> *Ibidem*, 193–201, p. 202, fig. 9/2.

<sup>82</sup> Theodossiev, *op. cit.*, p. 42: „a remarkable unification of grave goods”.

## ASOCIEREA DE ARME, HARNAȘAMENT ȘI PIESE DE PORT ȘI PODOABĂ

O repertoriere, desigur, preliminară a descoperirilor cu caracter funerar asigurat, conținând un inventar metalic, din spațiul cuprins între Carpații Meridionali și Masivul Stara Planina, între Cazane și Câmpia Bărăganului și databile în perioada Latène-ului mijlociu și târziu m-a condus la selectarea a 155 inventare<sup>83</sup>, dintr-un total de peste 250 de descoperiri. În aceste inventare se regăsesc patru categorii funcționale de obiecte din metal și anume arme, piese de harnașament, piese de port și piese de podoabă<sup>84</sup>.

Frecvența celor patru categorii de obiecte metalice din inventarele funerare este însă inegală (Fig. 5). Trebuie remarcată prezența într-o măsură covârșitoare a armelor în morminte (129 inventare) față de mormintele în care această categorie de obiecte este absentă (26 de inventare cu piese de harnașament, cu piese de port sau cu podoabe, dar lipsite de arme). Cu alte cuvinte, simbolizarea funcției războinice este quasi-omni-prezentă. O categorie distinctă de inventare o formează acelea în care funcția războinică este completată prin depunerea acelor elemente care simbolizează strunirea calului: zăbale, rar piteni și cu totul izolat ornamente ale harnașamentului, precum falerele. Asocierea armelor cu piesele de harnașament este specifică pentru peste o treime din inventare (57 din 155 cazuri).

Uneori, complexitatea simbolică a inventarelor funerare este amplificată prin completarea combinării de arme și harnașament cu piese de port sau cu podoabe. Se poate considera că piesele de port și cele de podoabă se integrează în categoria accesoriilor ceremonial-funerare ale defuncțiilor („ornatul” funerar) și din acest punct de vedere, semnificația prezenței lor în morminte ar putea fi percepută conjugat și nu din perspectiva unei distincții funcționale curente (accesorii

<sup>83</sup> Precizez că am selecționat acele inventare identificate prin săpături sistematice, preum și descoperirile fortuite pentru care cercetarea dispune de informații satisfăcătoare asupra caracterului lor funerar și a integrității asocierilor. O repertoriere critică, sistematică și cuprinzătoare a descoperirilor funerare de la Dunărea Inferioară constituie o temă de cercetare distinctă care nu-și află locul în demersul de față. Din acest motiv, dezbateră pe care o propun se constituie mai degrabă, într-un crochiu, iar concluziile ei nu au un caracter definitiv, ci, mai degrabă sugestiv. La descoperirile repertoriate de Woźniak, *Wschodnie pogranicze*, p. 183–191 am adăugat descoperirile mai recente publicate în ultimele decenii. Descoperiri din România la Zirra, *Thraco-Dacica* 1, 1976, p. 176–179; Vulpe, *Thraco-Dacica* 1, 1976, p. 193–203, 207–210; Zirra, *HBArch* 8, 1981, p. 118–145, 158; Sîrbu, *Credințe*, p. 71–79; Sîrbu, Rustoiu, Crăciunescu, *Thraco-Dacica* 20, 1999, p. 217–229 ș.a. Pentru descoperirile din nord-vestul Bulgariei și nord-estul Serbiei am utilizat catalogul oferit de Theodossiev, *op. cit.*, p. 105–148. De asemenea, publicarea mai multor materiale inedite o datorăm lui Werner, *op. cit.*

<sup>84</sup> Mă voi referi în continuare la acele materiale metalice din inventarele funerare care exprimă atributele defunctului („*Trachtsitte*”) și nu la obiectele depuse ca ofrandă („*Beigaben*”), și anume recipientele, cel mai adesea ceramice, în primul rând datorită faptului că în majoritatea descoperirilor realizate fortuit inventarul ceramic nu a fost recuperat, astfel că starea informației este cu totul lacunară. Precizez că depunerea în morminte a unor recipiente metalice apare numai izolat: câni carenate în câte un mormânt de la Vajuga–Pesak și Mala Vrbica sau torți de *simpula* la Mala Vrbica și Târnavă (Theodossiev, *op. cit.*, p. 139–140).



vestimentare separate de podoabe). Depunerea unor combinații de arme, piese de harnașament și elemente ale ornatului poate fi percepută ca o expresie a „investirii” sau „eroizării” defunctului în cadrul ceremonialului funerar. Trebuie subliniată raritatea combinațiilor complexe (arme + harnașament + piese de port și podoabă) în mormintele plane și concentrarea lor predominantă în înmormântările tumulare, o conjunctura care exprimă posibila relație dintre complexitatea inventarelor funerare și amenajarea unei suprastructuri tumulare<sup>85</sup>.

O interpretare a modului de asociere a datelor numerice din Fig. 5 ar putea conduce la determinarea unor categorii de inventare cu grade diferite de complexitate simbolică a reprezentării funerare. Se pot distinge două grupe de inventare, unele caracterizate de asocierea armelor cu piese de harnașament, altele în care armelor nu li se asociază piese de harnașament. În cadrul fiecărei grupe prezența sau absența elementelor ornatului determină subgrupări cu ponderi echilibrate: inventare conținând exclusiv arme – 53 cazuri față de inventare arme combinate cu piese de port sau podoabă – 21 cazuri și inventare conținând exclusiv arme și piese de harnașament – 39 cazuri față de cele cu arme, piese de harnașament și piese de port și/sau podoabă – 18 cazuri. Raportul de aproximativ 1/3 dintre mormintele cu arme și cele cu asocieri de arme și elemente ale ornatului, ca și raportul relativ similar dintre mormintele cu arme și harnașament și cele cu arme, harnașament și piese de port și podoabă sugerează că toate aceste combinații nu sunt întâmplătoare ci corespund unei simbolism funerar particular, asumat și conștientizat.

De-a lungul perioadei Latène C-D, în vestul bazinului Inferior al Dunării manifestările funerare nu s-au rarefiat ca în regiunile intracarpatică, în Transdanubia, Austria sau Bavaria. Totuși, dacă mormintele cu arme se regăsesc în întreaga regiune de vest a bazinului inferior al Dunării, concentrarea maximă de descoperiri, precum și combinațiile cele mai complexe se grupează în regiunea Vrața, între cursurile râurilor Ogosta și Isker, dar mai ales pe valea râului Skât (Fig. 6). Gruparea majorității inventarelor complexe în regiunea Vrața sugerează că în această microregiune s-a practicat intens un mod de exprimare funerară particulară care a fost asumat, la o scară însă mai redusă, și la nord de Dunăre la Dubova și Popești sau chiar mai departe, la Cugir, în sud-vestul Transilvaniei. Această constatare ar pleda pentru recunoașterea unei relații centru-periferie, între un nucleu de exprimare funerară-rituală pregnantă și regiunile învecinate care receptează și își asumă modelele de organizare funerară ale acestuia.

#### ASOCIERILE CATEGORIILOR DE ARMAMENT ÎN CONTEXTE FUNERARE

O evaluare a compoziției seturilor cuprinzând echipament militar are menirea de a completa și nuanța concluziile de mai sus. Combinațiile dintre diferitele categorii de piese de armament (Fig. 7) pot fi interpretate din perspectiva

<sup>85</sup> Cu excepția mormintelor de la Sofronievo și Cepari, toate celelalte asocieri de arme, harnașament și piese de port sau podoabă provin din morminte tumulare: Altimir (2 contexte), Borovan, Dobruca, Dubova, Durenci, Koilovci, Komarevo, Popești, patru tumulului de la Târnavă, Vrața (tumulul 2).

complexității asocierilor și a frecvenței lor. Numărul mai mare de inventare funerare conținând o singură categorie de arme evidențiază prin contrast combinațiile excepționale constituite prin reunirea mai multor arme cu funcțiune diferită. Combinațiile frecvente („comune”) se regăsesc în ponderi echilibrate la nord și la sud de Dunăre (mormintele cu lance sunt chiar mai bine reprezentate în Oltenia), în timp ce combinațiile mai complexe sunt mai frecvente între fluviu și Balcani.

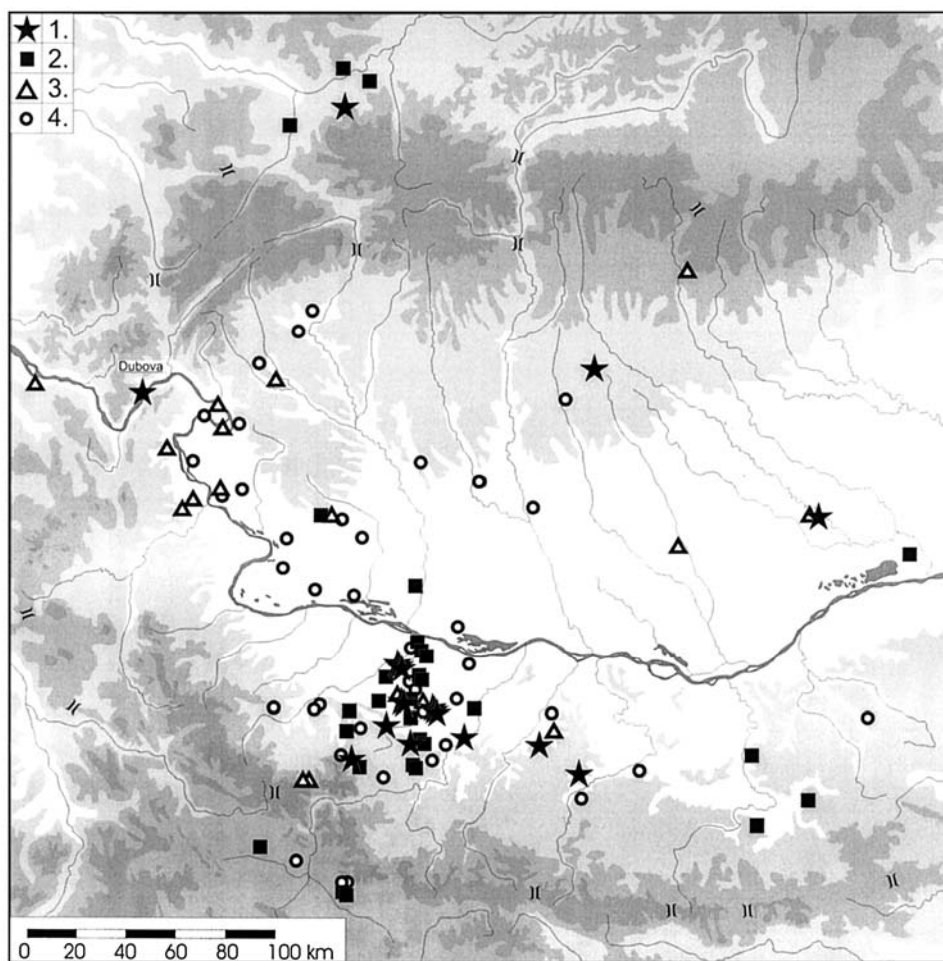


Fig. 6. Răspândirea combinațiilor de arme cu piesele de harnașament, piesele de port și/sau podoabe în inventarele funerare Latène C-D din bazinul Dunării Inferioare: 1 morminte cu arme, piese de harnașament și piese de port și/sau podoabă; 2 morminte cu arme și piese de harnașament; 3 morminte cu arme și piese de port și/sau podoabă; 4 morminte cu arme.

În inventarele cu echipament militar din vestul bazinului Dunării Inferioare regăsim în mod *frecvent* patru categorii de arme, constituind elementele principale ale panopliei funerare a epocii: vârfuri de lance (în 62 de inventare), spade (în

50 inventare), pumnale curbe (42 de inventare) și umbones (22 inventare)<sup>86</sup>. Mai rar, în inventare regăsim și mici cuțite (Dubova, Comakovci, Mala Vrbica – mormântul 1, Pleven, Târnava – tumulul 4, Davidești și Turburea-Spahii – mormântul 17). Putem bănuși că această preocupare pentru depunerea mai frecventă în morminte a unor categorii de arme ofensive mai lungi<sup>87</sup>, nu este poate întâmplătoare, ci s-ar putea datora unei preocupări pentru exprimarea simbolică a „ofensivității”. De exemplu, ne-am putea pune întrebarea, de ce nu sunt mai frecvente cuțitele decât lăncile, cu toate că realizarea celor dintâi presupune o investiție mai mică de metal.

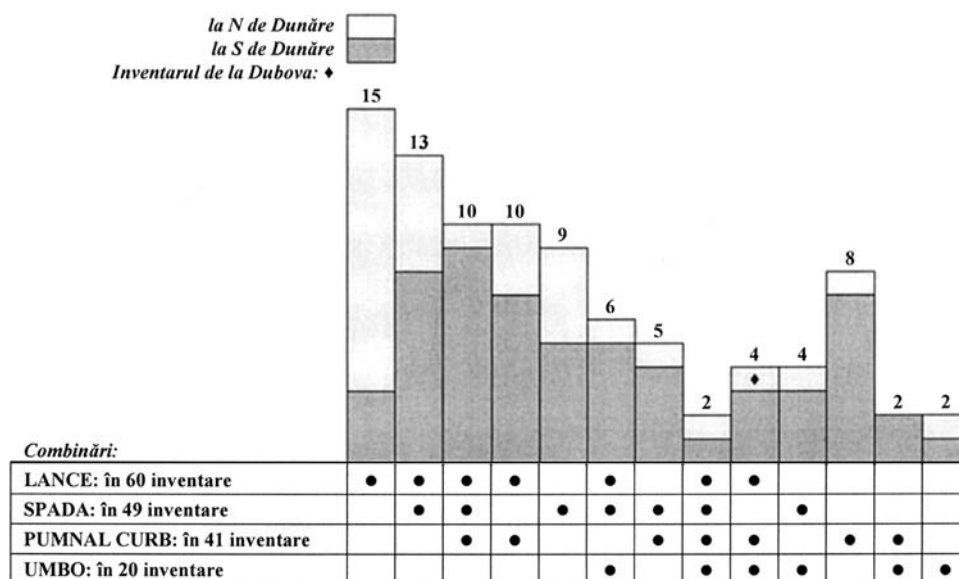


Fig. 7. Combinațiile categoriilor de arme în inventarele funerare de epocă Latène C-D din bazinul Dunării Inferioare.

Categoria de piese de armament defensiv se regăsește în morminte într-o pondere moderată, dar deloc nesemnificativă și este reprezentată de scuturi (mai precis de *umbo*), iar combinarea lor aproape constantă cu arme ofensive sugerează că rolul lor este acela de a completa panoplia funerară, distingându-se mai degrabă ca un indicator al seturilor mai complexe de armament, așa cum se întâmplă și la Dubova.

Alte două elemente de armament defensiv, cămășile de zale și coifurile apar însă mult mai rar în morminte. Dacă într-o fază mai veche a cercetării se părea că depunerea de cămăși de zale ar fi specifică mormintelor din Muntenia (Cetățeni–

<sup>86</sup> Date numerice ilustrând rapoarte asemănătoare și la Werner, *op. cit.*, p. 99.

<sup>87</sup> Se poate considera că o lance întregită cu hampa de lemn este mai lungă decât o spadă care la rândul ei este mai lungă decât un pumnal. Cu cât arma, în utilitatea ei ofensivă–curentă, presupune o apropiere mai mare față de adversar, cu atât o întâlnim mai rar în morminte, o observație valabilă și pentru elementele defensive.

Colțul Doamnei<sup>88</sup>, Popești – tumulii 3 și 4 și Radovanu<sup>89</sup>), descoperiri mai recente atestă depunerea unor astfel de accesorii și în morminte de la sud de Dunăre (Durenci, Kălnovo și Varbešnica). Depunerea de cămăși de zale nu pare să fie străină nici Olteniei, așa cum sugerează un posibil mormânt de la Poiana (astăzi Rovinari)<sup>90</sup>. Se poate pune întrebarea dacă nu cumva resturile de lorica din descoperiri fortuite mai vechi au fost distruse sau abandonate în momentul descoperirii, și astfel dacă nu cumva evidența lor a fost trecută cu vederea în literatură.

Relativa raritate a cămășilor de zale își regăsește un corespondent în raritatea chiar mai pregnantă a coifurilor. La ora actuală sunt cunoscute doar patru exemplare provenind din contexte funerare și anume de la Cugir, Tărnava, Kazanlăk și Popești<sup>91</sup>. Cămășile de zale și coifurile se regăsesc, fără excepție, în asocieri complexe și foarte diversificate de obiecte, desemnând o categorie fastuoasă de inventare funerare.

Cu toate că inventarul de la Dubova nu conține o varietate de pregnantă de obiecte precum mormintele de la Durenci, Tărnava sau Popești, asocierea brățării, zăbalei și a armelor ilustrează aceiași tripartiție funcțională ca și în cazul înmormântărilor fastuoase: dacă panoplia de arme ofensive este mai diversificată, funcția defensivă este simbolizată de umbo, iar ornatul este reprezentat de brățara de argint. Cu alte cuvinte, deși inventarul de la Dubova ar putea să pară mai „sărac” în comparație cu inventarele „bogate” din nord-vestul Bulgariei, asocierea de obiecte ilustrează o complexitate simbolică similară cu cea a mormintelor fastuoase din bazinul Dunării Inferioare (Fig. 6).

#### PROBLEME ALE CRONOLOGIEI INVENTARELOR FUNERARE DE LA DUNĂREA INFERIOARĂ

Principala dificultate în stabilirea unei periodizări a inventarelor funerare de la Dunărea Inferioară derivă din absența unor necropole întinse care, prin cercetarea lor sistematică, întemeiată pe criterii de documentare uniforme, să permită întocmirea unui sistem cronologic-relativ particular. Totuși, identificarea unor asocieri asigurate într-un număr semnificativ de cazuri și documentarea corespunzătoare a unui număr important de inventare ar permite cel puțin schițarea unei scheme cronologice. Problemele legate de cronologia descoperirilor funerare de la Dunărea de Jos sunt semnificative nu atât din perspectiva datării lor absolute, desigur importantă, dar poate mai ales pentru sincronizarea diferitelor aspecte regionale (Vrața, Oltenia, Muntenia) cu manifestările culturale din regiunile învecinate.

<sup>88</sup> Rosetti, *MagIst*, anul III, nr. 11 (32), noiembrie, 1969, p. 90–94. Din păcate, piesele asociate cămășii de zale din incinta funerară de la Cetățeni–Colțul Doamnei, ne rămân necunoscute, în ciuda efortului de revalorificare a contextului efectuat de Babeș, *SCIIVA* 50, 1999 (2000), 1–2, p. 11–31.

<sup>89</sup> Vulpe, *Thraco-Dacica* 1, 1976, p. 200–201, 208. Aici ar putea fi amintită și lorica din mormântul tumular de la Răcătău în Moldova, A. Vulpe, V. Căpitanu, *Apulum* 9, 1971, p. 155–161 (pentru detalii constructive, v. Babeș, *Die Poienești–Lukaševka–Kultur*, pl. 44/6–8), precum și pe cea din mormântul de la Cugir în Transilvania, I.H. Crișan, *Spiritualitatea geto-dacilor*, București, 1986, pl. 24.

<sup>90</sup> Vulpe, *op. cit.*, p. 208, (supra n. 80).

<sup>91</sup> Cugir: Crișan, *Civilizația geto-dacilor*, București, 1993, fig. de la p. 123; Tărnava și Kazanlăk: Woźniak, *Wschodnie pogranicze*, p. 111; Popești: A. Vulpe, *op. cit.*, p. 201, p. 204, fig. 12.

Cu excepția elementelor de car celtice din inventarul fastuosului mormânt de la Mezek, cele mai vechi materiale caracteristice Latène-ului central european de la Dunărea Inferioară (de exemplu fibula de schemă Latène B la Zimnicea, sau cea de la Târnovo–Carevec, o brățară cu semiove la Sveštari, colanul cu tamboane terminale de la Gorni Cibăr, spada decorată în stilul spadelor ungare de la Vrața<sup>92</sup> ș.a.) provin din descoperiri cu caracter mai degrabă izolat și nu permit deocamdată conturarea unei grupe culturale distincte, ci ar trebui interpretate ca importuri central-europene („celtice”) în mediile culturale tracice nord-balcanice<sup>93</sup>. Totuși, aceste materiale ilustrează o primă etapă a transformărilor culturale care au caracterizat spațiul nord-balcanic la mijlocul perioadei Latène, după încetarea orizontului de tezaur și morminte fastuoase nord-tracice<sup>94</sup>. Precizarea duratei acestei etape este dificilă în actualul stadiu al cercetării, dar în ansamblu, ea ar putea să corespundă întregului secol al III-lea a.Chr.

După cum remarcă Theodossiev, elementele de datare din contextele funerare atribuite triballilor aparțin mai degrabă Latène-ului târziu, mai precis fazei 2B din periodizarea prea puțin argumentată a cercetătorului bulgar, o conjunctură care îl determină să afirme că unele dintre mormintele în care astfel de indicatori lipsesc ar putea fi datate într-o fază anterioară (2A)<sup>95</sup>. Datarea unor forme de obiecte specifice înmormântărilor de la Dunărea Inferioară, așa cum sunt spadele și lăncile, dar mai ales zăbalele similare celei de la Dubova și pumnalele cu șanț de scurgere de tip sica (cu alte cuvinte, forme cu o relevanță regională pregnantă), este dependentă tocmai de asocierea acestora, din păcate mai puțin frecventă, cu indicatorii de cronologie relativă dintre care cei mai relevanți sunt fibulele.

Cea mai mare parte a spadelor din descoperirile de la Dunărea de Jos sunt lungi și se înscriu prin caracteristicile lor morfologice în categoria spadelor de tip Latène mijlociu și târziu din regiunile central-europene. Numai izolat au fost identificate și spade scurte mai târzii, a căror formă pare să fi fost inspirată de gladius-ul roman, de exemplu în mormântul 3 de la Sofronievo<sup>96</sup> sau într-un inventar nesigur de la

<sup>92</sup> Theodossiev, *op. cit.*, p. 143 semnaleză descoperirea pe rugul funerar al tumulului 1 de la Vrața-Kopanata Mogila a unei spade a cărei ornamentică a fost încadrată Stilului Spadelor Maghiare în urma examinării piesei de către J.W.S. Megaw.

<sup>93</sup> Woźniak, *Wschodzenie pogranice*, p. 70-74, fig. 6; Woźniak, *Germania* 54, 1976, 2, p. 389, p. 391, fig. 3; Zirra, *Thraco-Dacica* 1, 1976, p. 176–178. Doar unele dintre aceste materiale ar putea fi corelate sub aspect cronologic cu cele mai vechi elemente de datare din contexte ale culturii dacice clasice: fibulele Latène C2 de la Berindia, brățara cu ove de la Piatra Craivii (Babeș SCIVA 39, 1988, 1, p. 25, n. 98). În același orizont se înscrie și fibula de bronz de schemă Latène B de la Băzdâna a cărei asociere, sugerată de C.M. Tătuțea, *StComCraiova* 7–8, 1988–1989, p. 17 și 19, fig. 1/4, cu fibule tracice nu este suficient documentată.

<sup>94</sup> P. Alexandrescu, *Dacia* 27, 1983, p. 45–66. Mai recent, idem, *SbornikPrah* 56, 2002, p. 167–170.

<sup>95</sup> Theodossiev, *op. cit.*, p. 42. Nu putem să trecem cu vederea faptul că cercetătorul bulgar ne prezintă prea puțin în monografia sa argumentarea sistemului cronologic la care face referire. Totuși, schema cronologică folosită corespunde în ansamblu sistemului cronologic stabilit pe baza valorificării necropolelor din Serbia (*ibidem*, 11).

<sup>96</sup> Nikolov, *ArheologijaSofia* 23, 1981, 3, p. 35–36, nr. 6, fig. 4e.

Bahovica<sup>97</sup>. Cu toate că spadele lungi nu prezintă o datare suficient de precisă, trebuie semnalat faptul că la Dunărea Inferioară nu se regăsesc decât în mod cu totul izolat exemplare cu o ornamentație bogată, specifică orizontului „stilului spadelor ungare”, încheiat în cursul secolului al II-lea a.Chr.<sup>98</sup>, astfel că majoritatea exemplarelor din Bulgaria și sudul României ar putea fi datate mai degrabă într-o perioadă mai recentă (sec. II–I a.Chr.). Cu toate acestea, o precizare a cronologiei relative a spadelor de la Dunărea Inferioară nu poate fi realizată decât pe baza asocierilor cu alte categorii de obiecte mai sensibile cronologic.

Zăbalele de tip Wener XVI, o formă frecventă în inventarele funerare din regiunea Dunării Inferioare, au fost încadrate cu prudență de către Werner<sup>99</sup>, între sfârșitul secolului III a.Chr. și sfârșitul secolului I a.Chr. Absența din orizontul celtic din Transilvania a zăbalelor Werner XVI și XVII și prezența lor în contexte dacice din Latène-ul târziu (la Sighișoara-Wietenberg, Costești, Craiva, Pietra Roșie ș.a.)<sup>100</sup> constituie indicii prețioase pentru o încadrare cronologică a tipurilor respective mai degrabă în cea de a doua jumătate a secolului al II-lea a.Chr. și în cursul secolului I a.Chr. Dar, ca și în cazul spadelor, o rafinare a încadrării cronologice relative a zăbalelor Werner XVI impune recursul la asocieri cu indicatori cronologici mai sensibili.

Majoritatea descoperirilor funerare integrate de Z. Woźniak grupei Padea–Panagjurski Kolonii se situează într-o epocă în care fibula tracică ieșise deja din uz<sup>101</sup>, iar în regiunile dunărene își făceau apariția pe scară largă fibulele de schemă Latène C<sup>102</sup>. Mai mult decât atât, morfologia fibulelor de schemă Latène C provenind din descoperirile funerare de la Dunărea Inferioară prezintă o serie particularități specifice tipurilor aparținând fazelor C2 și D1 din cronologia central-europeană, și anume alungirea considerabilă a corpului fibulelor, fixarea piciorului în apropierea resortului, dezvoltarea bilaterală amplă a acestuia din urmă (număr mare de spire) și ornamentarea piciorului cu proeminente bitronconice sau sferoidale.

<sup>97</sup> R. Popov, *IzvestijaSofia* 5, 1928–1929, p. 281, fig. 145. Importanța asocierii unei zăbale de tip XVI cu o spadă Latene D la Bahovica a fost relevată de Werner, *op. cit.*, p. 99.

<sup>98</sup> Szabó, Petres, *op.cit.* (*supra* n. 45), p. 65.

<sup>99</sup> Werner, *op. cit.*, p. 99–100.

<sup>100</sup> *Ibidem*, p. 88, nr. 277, p. 91 nr. 290, p. 102–105 nr. 343, 347, 348, 354–363.

<sup>101</sup> Asupra ieșirii din uz a fibulelor tracice în cea de a doua jumătate a secolului al III-lea a.Chr.: Alexandrescu, *Crisia* 3, 1972, p. 18; *eadem*, *Thraco-Dacica* 1, 1976, p. 139–140; V.V. Zirra, *Dacia* 40–42, 1996–1998 (2000), p. 29–53; D. Măndescu, *SCIIVA* 51, 2000, 1–2, p. 71–92.

<sup>102</sup> Singura excepție o constituie fibulele tipului Orlea-Maglavit de schemă Latene B. După cum sugera și Zirra, *Dacia* 15, 1971, p. 235, n. 315, fig. 23/8, cercetătorul sârb P. Popović, *ZbornikBeograd* 14, 1992, 1, p. 319–326 a încadrat această formă de fibulă într-o perioadă mai târzie (Latène C2-D1), pe baza caracteristicilor morfologice specifice: aspectul alungit al pieselor, portagrafa triunghiulară și ea alungită, și dezvoltarea rombică a arcului ce se regăsește numai în cazul unor forme târzii de fibule (fibulele cu noduri de schemă Latène C sau fibulele cu scut Latène D ș.a.). Din păcate, încadrarea acestui fibule într-o cronologie relativă mai bine precizată este zadărnicească de absența unor contexte cu asocieri relevante. Pretinsa asociere a unei fibule Orlea-Maglavit cu fibule tracice de la Zlokučen – Obštinskata Mogila (V. Mikov, *IzvestijaSofia* 21, 1957, p. 296–299, fig. 4–5) este îndoielnică, descoperirea de aici fiind întâmplătoare.

Aceste caracteristici sunt specifice mai multor forme (tipuri) regionale de fibule din bazinul Dunării Mijlocii și din regiunile alpine ale Lombardiei<sup>103</sup>. În ultimă instanță, arcul puternic curbat și piciorul ornamentat cu proeminente constituie două caracteristici comune cu unele dintre variantele tipului Beltz J răspândit în regiunile central-europene și a cărui datare de-a lungul perioadei târzii a Latène-ului de acolo este asigurată, printre altele, de asocieri cu importuri republicane, în special cu situle cu atașe cordiforme de tip Eggers 19<sup>104</sup>.

INVENTARELE-DIAGNOSTIC ALE ORIZONTULUI FUNERAR  
DE EPOCĂ LATÈNE TÂRZIE DE LA DUNĂREA INFERIOARĂ

În 1983, Mircea Babeș schița un orizont cronologic al celor două tipuri de paftale de la începutul Latène-ului târziu descoperite atât în morminte de pe teritoriul fostei Iugoslavii și de la Dunărea de Jos, cât și în așezări din Transilvania sau în morminte ale culturii Poienești–Lukaševka<sup>105</sup>. Implicațiile observațiilor cercetătorului bucureștean de acum două decenii sunt multiple și oferă în stadiul actual al cercetării posibilitatea sincronizării mai multor descoperiri reprezentative din regiunile amintite (Fig. 8). În centrul „rețelei” de analogii utile pentru demersul de față se află mormântul de incinerare în urnă de la Altimir – «Zărneni Hrani»<sup>106</sup>, în care se regăesc o pafta racordată printr-o garnitură din tablă la o centură formată din verigi legate prin grupuri de zale din sârmă în torsadă, precum și patru fibule, dintre care trei de schemă Latène C, iar cea de a patra de schemă Latène D, cu portagrafă cadru.

O asemenea asociere de fibule de scheme diferite Latène C și D este specifică începutului perioadei târzii a Latène-ului și o regăsim ilustrată, ce e drept prin tipuri diferite, în cazul câtorva tezaure dacice, precum cele de la Bistrița și Mediaș. Pe de altă parte, prin morfologia lor, fibulele de schemă Latène C de la Altimir, ca și cele din alte câteva descoperiri din nord-vestul Bulgariei, ilustrează o variantă a fibulelor de tip Jarak<sup>107</sup> specifice unor descoperiri din Serbia, precum tezaurul de la Kovin<sup>108</sup> sau mormintele 102 și 110 aparținând grupei târzii a necropolei de la Karaburma<sup>109</sup>. În ciuda unor diferențe minore legate de ornamentarea particulară a piciorului, câteva caracteristici marcante pledează pentru o astfel de analogie morfologică: resortul bilateral cu număr mare de spire, arcul puternic curbat și dezvoltat asemeni unui

<sup>103</sup> Spănu, PZ 77, 1, 2002, p. 104–111, fig. 23.

<sup>104</sup> T. Völling, BerRGK 75, 1994, p. 151–159. În același sens: R. Müller, *Die Grabfunde der Jastorf- und Latènezeit an unterer Saale und Mittelbe*, Veröffentlichungen des Landesmuseums für Vorgeschichte in Halle, 38, Berlin, 1985, p. 79–80 cu literatura mai veche. Unele exemplare ale fibulelor Beltz J prezintă cinci proeminente pe picior, de exemplu în cazul unui exemplar de bronz de la Devín în Slovacia (K. Pieta, V. Plachá, în *Germanen beiderseits des spätantiken Limes*, Spisy Arch. Ústavu AV ČR 14, Köln-Brno, 1999, p. 199, fig. 13/1), iar în alte cazuri ele prezintă un resort cu un număr sporit de spire.

<sup>105</sup> Babeș, SCIVA 34, 1983, 3, p. 196–221; idem, *Die Poienești-Lukaševka-Kultur*, p. 101–102.

<sup>106</sup> Nikolov, ArheologijaSofia 14, 1972, 3, p. 64–66.

<sup>107</sup> Denumirea a fost preluată după cea mai veche descoperire, la Jarak, a unor astfel de fibule: J. Brunšmid, Vjesnik Hrvatskoga Arheološkoga Društva 6, 1902, p. 84.

<sup>108</sup> R. Rašajski, RadVM 10, 1961, p. 7–8, pl. I/1–2.

<sup>109</sup> J. Todorović, *Praistorijska Karaburma*, Belgrad, 1972, p. 33–34, p. 93, pl. 31/1, pl. 32/5.

triunghi isoscel cu vârful spre portagrafă și piciorul cu aspect de tije de secțiune circulară sau semicirculară ornamentat cu două sau trei „astragale” de formă sferică. Ca și fibulele cu noduri, fibulele de tip Jarak ilustrează respectarea unei scheme supraregionale de fibule specifice începutului și mijlocului secolului I a.Chr., în care de altfel se înscriu și fibulele cu noduri dacice sau fibulele Ornavasso din nordul Lombardiei sau alte forme din bazinul mijlociu al Dunării<sup>110</sup>.

Dacă analogiile fibulelor de la Altimir trebuie căutate în contexte aparținând grupei Belgrad, atribuită scordiscilor, analogiile centurii din același mormânt se regăsesc în schimb în grupa tezaurelor de orfevererie dacică. Alternanța de verigi circulare și zale de legătură din sârmă în torsadă specifică centurii de la Altimir o regăsim în cazul piesei similare din inventarul tezaurului de la Clipicești<sup>111</sup> din care provin mai multe tetradrahme thasiene din emisiunile târzii, o fibulă de argint cu noduri păstrată fragmentar precum și trei benzi din tablă tot de argint<sup>112</sup>. În schimb, placa de legătură rectangulară, cu extremitățile îngustate și racordate printr-un sistem de limbă-cârlig și orificiu de prindere o regăsim în cadrul altor două centuri de la nord de Dunăre, și anume în cazul centurilor de la Fântânele și Tilișca<sup>113</sup>. Dacă împrejurările descoperirii piesei de la Fântânele rămân necunoscute, centura de la Tilișca provine, dintr-un posibil mormânt de incinerare, în care se asociază trei fibule cu noduri, un lanț de zale cu verigă cu pandantivi bastonaș, precum și fragmentele a două brățări asemănătoare celei din mormântul de la Dubova. Astfel, cercul analogiilor pieselor de la Altimir pare să se închidă, prin racordarea cronologică a mai multor complexe din regiuni diferite, conținând fibule cu noduri, fibule de tip Jarak, paftale de tip Laminci (Babeș tip. II) sau cele similare celei de la Sighișoara (Babeș tip. I), brățări cu torsade paralele și zăbale de tip Werner XVI.

În completarea acestei scheme cronologice relative pot fi amintite și alte inventare semnificative. Asocierea evidențiată într-o locuință de la Dobrești, jud. Dolj<sup>114</sup> între o pafta de tip Laminci și o fibulă de tip Gura Padinei<sup>115</sup> constituie un

<sup>110</sup> Cf. *supra* n. 103.

<sup>111</sup> I. Mitrea, SCIV, 23, 1972, 4, p. 642, fig. 3–4.

<sup>112</sup> O examinare atentă a fragmentelor de tablă (dintre care unul este astăzi pierdut) conduce la concluzia că ele făceau parte dintr-o singură garnitură de tablă de argint, cu extremitățile răsfrânte pentru a cuprinde câte o tije de secțiune circulară, iar zona centrală a fost ornamentată prin repusaj cu proeminențe hemisferice.

<sup>113</sup> Fântânele: Berciu, *Arheologia preistorică a Olteniei*, p. 219, 206, fig. 255; Tilișca: Lupu, *op.cit.* (supra n. 22), p. 34, nr. 3, fig. 8/2–16.

<sup>114</sup> P. Gherghe, SCIVA 50, 1999, 1–2, p. 79–82. Fibula fusese anterior ilustrată de Rustoiu, *Fibulele*, p. 97, nr. 4, p. 176, fig. 20/5, cu o indicație diferită a provenienței („Căciulătești”). Cu toate că cele două localități, Căciulătești și Dobrești, se învecinează, ar fi preferabilă reținerea celei din urmă locații, luând în considerare informațiile mai cuprinzătoare oferite de Petre Gherghe.

<sup>115</sup> Fibulele de tip Gura Padinei (Rustoiu var. 2b2) fac parte dintr-o familie morfologică mai largă (Rustoiu tip. 2) caracterizată de două trăsături definitorii care le departajază totuși de alte forme de fibule de schemă Latène C databile la începutul Latène-ului târziu: a) corpul fibulelor (arcul și piciorul) este zvelt și prelung, b) piciorul este ornamentat cu 1 sau 3 mici proeminențe sferice grupate în toate cazurile numai la nivelul portagrafei (nu ca la fibulele cu noduri în cazul cărora întregul picior este decorat cu proeminențe biconice).



indiciu relevant pentru încadrarea cronologică a acestui tip de fibulă, cu atât mai mult cu cât, tot de aici provine și o fibulă de schemă Latène D din bronz<sup>116</sup>. Prin urmare, la Dobrești regăsim aceeași asociere specifică începutului și mijlocului secolului I a.Chr. între anumite forme de fibule de schemă Latène C și fibule de schemă Latène D, ca și la Altimir în Bulgaria sau în tezaurele de la Bistrița și Mediaș în Transilvania.

Acceptarea acestei încadrări cronologice a contextului de la Dobrești ar atrage după sine includerea în cadrul aceluiași orizont schițat mai sus a altor inventare în care fibule de tip Gura Padinei se asociază cu zăbale de tip Werner XVI, așa cum sunt mormintele 4 și 5 de la Sofronievo–Stublenski Vrah<sup>117</sup>. De asemenea, în mormântul 3 din cadrul aceluiași grupe de descoperiri funeare, o zăbală similară se asociază unei fibule de schemă Latène C distruse – resortul lipsește, iar forma arcului (tije sau placă triunghiulară?) nu poate fi determinată pe baza ilustrației oferite de B. Nikolov –, dar care prezintă un picior ornamentat cu trei proeminente ovoidale încadrare de mici brăie, un sistem ornamental întru totul similar celui ilustrat de picioarele fibulelor de la Jarak. Importanța sincronizării fibulelor de tip Gura Padinei cu fibulele cu noduri de argint sau cu cele de tip Jarak este cu atât mai semnificativă cu cât mormintele de la Sofronievo sunt singurele inventare cunoscute până în prezent în care zăbalele Werner XVI se asociază cu fibule aparținând unor tipuri recognoscibile<sup>118</sup>.

Exemplele evocate până acum ar pleda pentru o revizuire a încadrării cronologice a acelor inventare în care se regăsesc zăbale de tip Werner XVI. Ar fi poate mai justificată o restrângere a încadrării cronologice a zăbalelor de tip XVI de la o perioadă poate prea îndelungată (de la sfârșitul secolului al III-lea și până în secolul I a.Chr., așa cum, precaut, propusese Werner) la acea secvență cronologică caracterizată de folosirea unor forme de fibule de schemă Latène C cu resort cu număr mare de spire și proeminente pe picior: fibulele cu noduri, fibulele Jarak sau fibulele Gura Padinei. Indiciile de care dispunem cel puțin deocamdată pentru o datare a zăbalelor Werner XVI la finele secolului al II-lea a.Chr. și în cursul celui următor sunt cu atât mai relevante, cu cât, această formă de zăbală prezintă unele analogii până în Italia la Rocca San Casciano sau Sanzeno<sup>119</sup>, iar astfel de analogii ar putea fi mai lesne de explicat în contextul legăturilor dintre regiunile Dunării mijlocii și inferioare și Republica Romană, ilustrate de apariția a unor importuri italice precum situlele Eggers 19–20 sau cămile crenate de tip Gallarate.

<sup>116</sup> Semnalez că și în inventarul tumulului 3 de la Popești, regăsim o astfel de asociere între o fibulă – din păcate deteriorată, de schemă Latène D și o pafta din care s-a păstrat doar o parte a plăcii și cârligul; cf. Vulpe, *Thraco-Dacica* 1, 1976, p. 202, fig. 10/3 și 5.

<sup>117</sup> Nikolov, *Arheologija Sofia* 23, 1981, 3, p. 36–40, fig. 6 și 7.

<sup>118</sup> În mormântul de la Koilovci, recent publicat de S. Lazarova, V. Paunova, *ArchBulg* 7, 2003, 1, p. 49, fig. 4, 6, o zăbală de tip Werner XVI se asociază cu o fibulă din care s-a păstrat doar un fragment de resort. Semnificativ este că și de această dată fragmentul de resort păstrat prezintă un număr ridicat de spire (14!), o caracteristică specifică unor tipuri de fibule de schemă Latène C, dar databile în Latène D, precum cele cu noduri sau fibulele Jarak.

<sup>119</sup> Cf. *supra* n. 40.

O altfel de încadrare cronologică în Latène D ar putea fi propusă și pentru alte câteva inventare funerare sud-dunărene în care zăbalele Werner XVI lipsesc, dar în care regăsim asocierea de spade lungi și pumnale de tip sica similare celei de la Dubova cu forme de fibule similare sau înrudite celor prezentate mai sus. La Altimir–Ulovica, o sica, o spadă lungă și o fibulă fragmentară care însă prin frângerea arcului în unghi drept atât spre resort<sup>120</sup>, cât și spre portagrafă ar putea fi interpretată ca aparținând grupei tipologice Gura Padinei se asociază cu o fibulă de bronz, tot de schemă Latène C a cărei proeminență biconică de pe picior este similară fibulelor cu noduri<sup>121</sup>. Dacă în cazul acestei piese resortul lipsește, o altă fibulă cu o ornamentare identică a piciorului și cu un resort păstrat intact, mult dezvoltat (cu 42 de spire!) o regăsim în asociere cu o spadă lungă cu vârf rotunjit și un vârf de lance într-un mormânt de la Pavolče<sup>122</sup>. Într-un alt mormânt de la Pavolče<sup>123</sup>, o spadă cu teaca ornamentată și un pumnal curb se asociază la rândul lor cu o fibulă fragmentară: jumătatea păstrată din resortul acesteia prezintă 11 spire, iar arcul se dezvoltă ca și în cazul fibulelor Jarak, asemeni unei plăci de contur triunghiular.

Fibula de fier din mormântul 1 de la Corlate (Fig. 10/2)<sup>124</sup> se încadrează și ea în același trend morfologic specific începutului Latène-ului târziu. Descoperirea unui exemplar similar, în descoperirea din punctul Lacul lui Bârcă de la Conțești (jud. Argeș), de unde provine și o drahmă emisă la Dyrrhachium, pledează pentru o datarea a formei de fibulă de la Corlate în același orizont din care fac parte și fibulele cu noduri transilvane. Mai trebuie precizat că în depunerea de la Conțești mai regăsim cuțitașe și pinteni<sup>125</sup>, piese cu forme similare celor din inventarul de la Dubova.

Un alt inventar susceptibil de a oferi indicii pentru datarea înmormântărilor cu arme de la Dunărea Inferioară este cel al mormântului de incinerare în urnă de

<sup>120</sup> Un detaliu similar este ilustrat și de fragmentul de fibulă din tumulul 2 de la Popești, considerată de Vulpe, *Thraco-Dacica* 1, 1976, p. 214 ca fibulă cu scut („Schildfibel”). Se poate pune însă întrebarea dacă fragmentul nu provine cu mai multă probabilitate de la o fibulă de tip Orlea-Maglavit (v. supra n. 102), o formă realizată mai frecvent din fier, spre deosebire de fibulele cu scut realizate cel mai adesea din argint. Lăsând la o parte acest detaliu, trebuie precizat că o propunere de sincronizarea tumulilor 2 și 4 de la Popești cu celelalte manifestări funerare din secolul I a.Chr. este sugerată de prezența aici a unor fragmente de zăbale (muștiuce în formă de „omega”) de tip Werner XVII și a unor cataramă cu spin vertical (la Rustoiu, *Metalurgia*, p. 117, cataramă de tip 2): o astfel de cataramă se regăsește la Altimir–Drândanska Košara, în asociere cu o zăbală Werner XVI (Nikolov, *IzvestijaSofia* 28, 1965, p. 174, fig. 15/2), iar la Karaburma în mormântul 92 (Todorović, *Praistorijska Karaburma*, Belgrad, 1972, p. 30, pl. 27–29) un alt exemplar se asociază printre altele cu o situla Eggers 20 similară celor din tumulul II de la Cugir (v. *infra* n. 160), din tezaurul de la Bohot, sau dintr-un depozit de unelte de la Tilișca (Lupu, *op. cit.*, supra n. 22, p. 144–45 pl. 20/1–6, 21/1–2).

<sup>121</sup> Nikolov, *IzvestijaSofia* 28, 1965, p. 177–178, fig. 18.

<sup>122</sup> *Ibidem*, p. 182, fig. 22b.

<sup>123</sup> *Ibidem*, p. 180–181, fig. 21.

<sup>124</sup> Nicolăescu-Ploșor, *Dacia* 11–12, 1945–1947, p. 20–22, pl. 2/4.

<sup>125</sup> A. Vulpe, E. Popescu, *Thraco-Dacica* 1, 1976: drahma: p. 222, fig. 7; cuțitașe: p. 220, fig. 4/37–48; pinteni: p. 220, fig. 4/49–53.

la Corcova în care o spadă lungă de 102 cm, un pumnal curb cu mâner și teacă ornamentate și un vârf de lance îndoit intenționat se asociază cu o pereche de fibule din fier<sup>126</sup>. Puternic deteriorate, cele două fibule aparțin schemei Latène C, prezintă un resort cu număr mare de spire (20) și un picior ornamentat cu cinci proeminente sferice, caracteristici care le integrează într-o grupă morfologică de fibule (Rustoiu 2d) bine reprezentată în descoperiri din regiunea Dunării sârbești (Divici<sup>127</sup>, Korbovo, Zvečka, Vinča și Brestovnik<sup>128</sup>, Kostol<sup>129</sup> sau Ljubičevac–Ostrovo<sup>130</sup> ș.a.). Din păcate, exemplarele din Serbia sunt în general rupte de context și nu permit o încadrare cronologică bazată pe asocieri cu elemente de datare locale. Numai pe baza exemplarului de la Divici s-ar putea propune o sincronizare a mormântului de la Corcova cu nivelul cel mai vechi de constituire a incintelor citadelei de la poalele Munților Locva și implicit cu începutul constituirii de centre fortificate montane în Latène-ul târziu. La fel de sugestivă pentru sincronizarea propusă în rândurile de față este și posibila asociere a unei astfel de fibule cu zăbale Werner XVI în mormântul tumulului II de la Cugir, o problemă asupra căreia voi reveni spre sfârșitul acestui demers.

Pe de altă parte, aceste fibule corespund criteriilor morfologice cărora li se supun, atât fibulele cu noduri, fibulele Jarak, cât și alte forme din bazinul Dunării mijlocii: supradimensionarea resortului, curbarea puternică a arcului și, mai ales, ornamentarea piciorului cu proeminente sferice sau biconice. Prin urmare, inventarul de la Corcova indică, o dată în plus, faptul că depunerea în morminte de la Dunărea Inferioară a spadelor lungi, a pumnalelor curbe cu teacă și a vârfurilor de lance deteriorate intenționat poate fi sincronizată modei fibulelor cu resort bilateral cu număr mare de spire și picior ornamentat cu mai multe proeminente (3–5) de la sfârșitul perioadei Latène C și de la începutul perioadei Latène D<sup>131</sup>.

În concluzie, toate asocierile cu fibule ale spadelor lungi, pumnalelor curbe sau ale zăbalelor din inventarele funerare din bazinul Dunării Inferioare pledează pentru o încadrare cronologică în perioada de început a Latène-ului târziu. Din această perspectivă, ne putem pune întrebarea dacă nu cumva panoplia formată din lance, spadă și pumnal curb nu este cumva specifică unui orizont cronologic Latène D unitar de inventare funerare din bazinul Dunării Inferioare, în contextul în care indicatorii cronologici specifici secolului al III-lea și al II-lea a.Chr. sunt practic

<sup>126</sup> Sîrbu, Rustoiu, Crăciunescu, *Thraco-Dacica* 20, 1999, p. 218-219 încadrează exemplarele tipului Rustoiu 2d.

<sup>127</sup> M. Gumă, A. Rustoiu, C. Săcărin în M. Vasić (ed.), *Le Djerdap/Les Portes de Fer à la deuxième moitié du premier millenaire av. J.-C. jusqu'aux guerres daciques, Kolloquium in Kladovo–Drobeta-Turnu Severin*, Beograd, 1999, p. 66–67, fig. 1/6.

<sup>128</sup> M. Vukmanović, N. Radojčić, *Katalog Metala II*, Beograd, 1995, p. 23–25, nr. 19–24.

<sup>129</sup> D. Garašanin, *Katalog Metala Narodni Muzej*, Beograd, 1954, p. 77–78, nr. 4704, Taf. XLIX/7.

<sup>130</sup> Popović, *Starinar* 40-41, 1989–1990 (1991), p. 170, fig. 3/8.

<sup>131</sup> Tocmai din acest motiv, se poate considera că datarea propusă de Sîrbu, Rustoiu, Crăciunescu, *op.cit.*, p. 220 pentru mormântul de la Corcova este pe deplin justificată.

absenți în marea majoritate a descoperirilor<sup>132</sup>. La această întrebare vor trebui să răspundă însă descoperirile viitoare.

#### IV. GRUPUL CULTURAL BELGRAD ȘI SEMNIFICAȚIA MORMÂNTULUI DE LA KOSTOLAC

Prin poziția sa geografică, la extremitatea vestică a bazinului inferior al Dunării, mormântul de la Dubova ar putea prezenta unele legături cu descoperirile cu caracter funerar din regiunile situate în amonte de Cazane. De altfel, practicile funerare ilustrate de mormintele de la Dunărea Inferioară au fost adesea puse în legătură de cercetători mai vechi și mai noi<sup>133</sup> cu manifestările funerare din teritoriul atribuit scordiscilor mari (din regiunile dunărene din nordul Serbiei, Slavonia orientală, Srem și Voievodina) și care în literatura arheologică au fost integrate grupei Belgrad<sup>134</sup>. Legătura este asigurată de similaritatea ritualului funerar, și anume cel al depunerii de arme și (mai rar) de piese de harnașament în morminte, ca și de asemănările formale dintre unele tipuri de piese. Spre deosebire însă de înmormântările de la Dunărea Inferioară, grupa culturală Belgrad este caracterizată de concentrarea mormintelor în mari necropole plane birituale<sup>135</sup>, folosite timp îndelungat (încă din Latène B și până în Latène D), cum sunt cele de la Belgrad–Rospi Čuprija, Belgrad–Karaburma, Sotin, Osijek–Donji Grad<sup>136</sup>.

În inventarele târzii (Latène D) ale acestor necropole, a căror datare este uneori asigurată de numeroase importuri republicane (*situlae*, *simpula* ș.a.), asocierea armelor (vârfuri de lance, scuturi cu umbo rotund și uneori pumnale curbe de tip *sica*), adesea deformată ritual, cu podoabe este relativ rară, indicând o posibilă preocupare pentru exprimarea rituală a genului defunctului. O astfel de situație contrastează cu cea ilustrată de inventarele mai sus evocate din nord-vestul Bulgariei și sudul României, în care asocierea de piese de port, podoabe și arme, dacă nu este generală, cunoaște totuși o incidență semnificativă. Depunerea în inventarele funerare ale grupei culturale Belgrad a pieselor de harnașament este atestată doar într-un număr restrâns de cazuri<sup>137</sup> în care însă regăsim forme similare celor din bazinul Dunării Inferioare.

<sup>132</sup> Singurul inventar funerar cu echipament militar care îmi este cunoscut până acum, și în care se regăsește o fibulă cu două proeminente sferice specifică perioadei Latène C2 din cronologia relativă central-europeană (M. Mante, *Fibeln*, RGA 8, 1994, p. 461–462; pentru România, D. Măndescu, *Crisia* 30, 2000, p. 45-urm.) este cel de la Čubarsko Brdo, pe valea Timokului, Popović, *Starinar* 40–41, 1989–1990 (1991), p. 166–167, fig. 1/1-5.

<sup>133</sup> V. Pârvan, *Dacia* 1, 1924, p. 48–49; Babeș, *SCIVA* 39, 1988, 1, p. 10–11; Theodosiev, *op. cit.*, p. 43–44.

<sup>134</sup> D. Božić, *ArhVestnik* 32, 1981, 327–329; Guštin, *JahrbRGZM Mainz* 31, 1984, p. 311–319 (supra n. 67).

<sup>135</sup> Incinerația este însă predominantă în necropolele atribuite scordiscilor. Potrivit lui Todorović, *Skordisci. Istorija i kultura*, Beograd, 1974, p. 240, proporția dintre mormintele de incinerație și cele de înhumație din necropolele scordisce este de 4/1. În necropola de la Belgrad-Karaburma, dintre cele 96 morminte, numai 6 atestă practicarea ritului înhumației.

<sup>136</sup> Todorović, *op. cit.*, p. 240; Guštin, *op. cit.*, p. 311–319.

<sup>137</sup> Guštin, *op. cit.*, p. 317.

Potrivit lui Mitija Guštin, cu toate că în grupa culturală Belgrad, incinerarea este precumpănitoare, totuși în regiunea Dunării sârbești au fost identificate și morminte de înhumație cu arme și piese de harnașament, la care se adaugă și oseminte de cal, databile în Latène-ul târziu<sup>138</sup>, de exemplu, la Guberovac sau la Karaburma – mormântul 16. Din inventarul – din păcate sărac – al acestui din urmă mormânt face parte o zăbală Werner XVI<sup>139</sup>, o prezență aflată la extremitatea vestică a arealului de răspândire a acestui tip<sup>140</sup>.

Unele dintre mormintele de înhumație ale grupei Belgrad nu fac parte din necropole, ci au fost sau au fost amplasate izolat, așa cum se întâmplă cu mormântul tumular dintr-o insulă a Dunării, în apropiere de Kostolac<sup>141</sup>. Înhumarea combinată cu ridicarea unui tumul la Kostolac indică posibilitatea existenței în regiunea Đerdap-ului a acestor două elemente de rit și ritual, astfel că informațiile oferite de Vlad Zirra asupra unor practici funerare similare la Dubova sunt plauzibile.

Din inventarul de la Kostolac, datat de Milica Kosorić în Latène-ul mijlociu, dar care ar putea fi încadrat într-o perioadă mai recentă<sup>142</sup>, fac parte o lance, un cuțit cu mâner curb cu inel terminal, o foarfecă și un fragment de centură de bronz, precum și craniile a două animale – un cal și un câine. Prezența acestor două ultime elemente în inventar ar putea fi interpretată mai degrabă ca o depunere de tip *pars pro toto*, reprezentând calul de călărie și câinele de vânătoare în integralitatea lor și nu ca simple ofrande de carne.

Depunerea în morminte contemporane celui de la Kostolac a unor schelete de câine este în general rară în mormintele din bazinului Dunării Inferioare; o astfel de depunere este totuși semnalată în mormântul de la Manoivec-Popovskata Mogila<sup>143</sup>. Depunerea calului nu este nici ea prea frecventă, dar este însă mai bine reprezentată în stadiul actual de documentare decât cea a câinelui. Depunerea s-a realizat fie prin incinerare calului, așa cum se întâmplă într-un mormânt de la Pecine (tot lângă Kostolac) sau la Sofronievo<sup>144</sup>, fie prin înhumare – la Leskovec (tumulul 11), sau în tumulul de la Liljace–Kuklite. În acest din urmă caz, între coastele scheletului unui cal cu zăbală de tip Werner XVI la bot a fost identificat și un vârf de lance, o conjunctură care sugerează sacrificarea calului în momentul amenajării mormântului<sup>145</sup>.

Prezența craniului de cal din mormântul de la Kostolac ca și în celelalte morminte amintite ar putea fi interpretată ca echivalent simbolic al depunerii de zăbale din mormintele grupei Padea–Panagjurski Kolonii. Dacă într-un caz, defunctului i s-a asociat partea cea mai reprezentativă a unui schelet de cal, și anume craniul, în

<sup>138</sup> *Ibidem*, p. 312.

<sup>139</sup> Todorović, *Praistorijska Karaburma*, Belgrad, 1972, p. 15–16, pl. 6, grob 16/1–2.

<sup>140</sup> Werner, *op.cit.*, p. 98–99, pl. 71b.

<sup>141</sup> M. Kosorić, *Starinar* 11, 1960 (1961), p. 197–198.

<sup>142</sup> Atât Božić, *op.cit.*, p. 328, pl. 8/1–3 cât și Guštin, *op.cit.*, p. 312, încadrează mormântul de la Kostolac în faza Belgrad 3 (Latène-ul târziu din Serbia), o datare acceptată și de Theodossiev, *op.cit.*, p. 29 și p. 120, care consideră că această descoperire ar ilustra „the intensive processes of thraco-celtic cultural interactions”.

<sup>143</sup> Theodossiev, *op. cit.*, p. 38.

<sup>144</sup> *Ibidem*, p. 46.

<sup>145</sup> Werner, *op. cit.*, p. 93, nr.cat. 305, pl. 50 și Theodossiev, *op. cit.*, p. 37.

celelalte cazuri regăsim acele accesorii care asigurau strunirea și simbolizau supunerea făpturii ecvestre celei umane. Cu alte cuvinte semnificațiile rituale ale depunerii în morminte a craniului de cal și a zăbalei puteau fi, dacă nu similare, cel puțin înrudite.

Asocierea de arme și cranii de cal și câine din inventarul de la Kostolac și, în general, a depunerii de piese de harnașament și armament în mormintele din valea Dunării ar putea constitui echivalentul funerar-simbolic al mesajului iconografic al scenei de pe falera ovală de la Surcea, în care luptătorul călare, înarmat cu o spadă lungă cu teacă, este însoțit de un patruș – probabil tot un câine, plasat în partea inferioară a scenei. Această comparație este posibilă fie și numai datorită faptului că tezaurul de la Surcea se plasează în aceeași perioadă de început a Latène-ului târziu, ca și contextele funerare amintite<sup>146</sup>.

Nu voi insista în cele de față asupra iconografiei falerei ovală de la Surcea. Mă voi mărgini să atrag numai atenția asupra unui detaliu semnificativ pentru demersul de față. În continuarea hățurilor, pe botul calului și în spațiul aflat sub acesta se poate recunoaște un volum reliefat care descrie un traseu în forma literei „S”. Acest element ar putea fi interpretat ca o posibilă reprezentare a zăbalei. Luând în considerare faptul că extremitatea superioară a acestui element în formă de „S” este plasată la marginea inciziei prin care a fost sugerată gura animalului, ne putem pune întrebarea dacă orfevrul nu a intenționat să redea o formă de zăbală la modă în acel timp, poate tocmai o zăbală de tipul Werner XVI sau XVII<sup>147</sup> (Fig. 9). Ca elemente de harnașament redată pe falera de la Surcea, mai pot fi identificate hamurile care încing pieptul și crupa animalului și care fixau șaua. De asemenea, pe fiecare dintre călcâiele cavalerului a fost incizat câte un cerc, iar imediat în spatele călcâielor s-au aplicat două incizii în forma literei „V”. Aceste grupuri de incizii ar putea fi interpretate ca reprezentări schematizate ale pintenilor. Prin urmare, pe falera de la Surcea s-ar putea recunoaște tocmai acele accesorii care serveau strunirii calului (zăbala și pintenii), precum și o spadă, dar și eventual un colan<sup>148</sup>.

Posibilitatea evocării scenei reprezentate pe o falera din Transilvania ca analogie iconografică a asocierilor identificate în contextele funerare ale perioadei

<sup>146</sup> Datarea tezaurului de la Surcea se întemeiază pe unele date legate de contextul descoperirii (Fettich, *ActaArchHung* 3, 1953, p. 129 menționează fragmente ceramice „dacice”), pe analogiile stilistice cu falerele sarmatice din secolele II–I a.Chr. (Mordvinceva, *op. cit.*, p. 37), dar mai ales pe similitudinile cu bazele de cupe de tip kantharos de la Sâncrăieni, tezaur datat pe baza unei drahme de Dyrrhachium și a unei imitații după o tetradrahmă de Thasos în prima jumătate a secolului I a.Chr.

<sup>147</sup> Tipurile Werner XVI și XVII sunt singurele forme de zăbale din perioada târzie a Latène-ului în cazul cărora muștiucul este montat la extremitatea superioară a psaliilor, iar hățurile la cea inferioară. Prin urmare, psaliile, de altfel, de dimensiuni considerabile, atârnav de la nivelul muștiucului în jos și acționau asemeni unor pârghii sprijinite pe tija de sub bărbia animalului, așa cum pare să se întrevadă și pe falera de la Surcea.

<sup>148</sup> Reprezentarea unui colan, sugerată și de Hachmann, *BerRGK* 71, 1990, p. 743, ar putea fi recunoscută în cele două volume reliefate de pe gâtul cavalerului. Identificarea unui coif celtic simiar celui de Ciumești pe falera de la Surcea, așa cum a propus-o M. Rusu, *BerRGK* 50, 1969 (1971), p. 285 a fost respinsă de Hachmann, *op. cit.*, p. 768.

Latène târzie din valea Dunării nu ilustrează singura legătură a acestora cu regiunile intracarpătice. Piese care pot fi identificate pe falera de la Surcea (spadă, zăbală, pinteni și colan) alcătuiesc aceiași „triadă” de arme, harnașament și podoabe pe care o regăsim nu numai în inventarele funerare de excepție din Podunavia sau de la Dunărea Inferioară, dar și în cazul mormântului de la Cugir, în Transilvania.

De altfel, și în alte reprezentări iconografice ale eroului-cavaler de la sfârșitul epocii Latène, au fost redată cu prisosință tocmai cu acele atribute pe care cutumele funere le puteau impune la constituirea inventarului unui mormânt precum cel de la Dubova: scutul cu un umbo proeminent constituie elementul compozițional central de pe falerele g și h de la Lupu, teaca unei spade și unele elemente de harnașament pot fi recunoscute în cazul reprezentării cavalerului de pe una dintre cupele-mastos de la Jakimovo, iar pe falera de la Galiče cavalerul ne este înfățișat învăluit într-o imensă mantie care, în uzanțele vestimentare ale epocii nu putea fi închisă decât cu o fibulă de mari dimensiuni. Cu alte cuvinte, iconografia epocii ne oferă numeroase indicii ale unei legături între reprezentarea iconografică a eroului-cavaler și configurația inventarelor funerare. Această corespondență evidențiază într-o lumină particulară semnificația depunerii inventarului funerar, în sensul eroizării și „tregerii printre zei” a defunctului.

Astfel, falera de la Surcea, ca și alte reprezentări de luptător equester contemporane ei, ar putea constitui expresia iconografică a aceluiaș sistem ideologic-simbolic aflat și la baza cutumelor funerare din Serbia și din bazinul Dunării Inferioare care presupuneau investirea defunctului cu atributele specifice ale eroului-cavaler din mitologia locală<sup>149</sup>. În ciuda diferențelor semnificative dintre manifestările culturale (funerare și/sau votive) din Transilvania, Podunavia sau din bazinul Dunării Inferioare în perioada târzie a Latène-ului, legătura dintre iconografia epocii și criteriile comune de organizare a inventarelor funerare sugerează o coeziune în plan ideologic și mitologic a elitelor din aceste regiuni.

## V. PRACTICI FUNERARE INSOLITE ÎN SUD-VESTUL TRANSILVANIEI

În Transilvania, absența necropolelor și raritatea descoperirilor cu caracter funerar din Latène-ul târziu<sup>150</sup> contrastează net, pe de o parte cu manifestările culturale locale din perioada precedentă, perioadă caracterizată prin excelență de înmormântările în necropole plane (orizonturile funerare celtice), și pe de altă parte cu practicile funerare de epocă Latène târzie din sudul României și nord-vestul Bulgariei sau din Serbia. Totuși, fenomenul general al rarefierii înmormântărilor din Latène-ul târziu din regiunile intracarpătice pare a fi perturbat de cele câteva morminte din sudul Transilvaniei, în inventarele cărora regăsim analogii sugestive pentru obiectele de la Dubova.

<sup>149</sup> B. Kull, *BerRGK* 78, 1997, p. 323; unele sugestii la V. Sîrbu, *G. Florea*, *Banatica* 15, 2000, 1, p. 111–112.

<sup>150</sup> *Supra* n. 66.

Descoperiri	Context	fibule cu noduri	brățări cu torsade duble	centură verigi & plăci de legătură	căni Gallarate-Omnavasso	paftale Laminci-Sighișoara	fibule Jarak	sica cu șant și limbă la mâner	zăbale Werner XVI	spade Lt C	fibule Gura Padinei
Drăgești	tezaur	•	•								
Bistrița	tezaur	•	•								
Sărăcsău	tezaur	•	•								
Tilișca	mormânt ?	•	•	•							
Clipicești	tezaur	•		•							
Lupu	tezaur	•			•						
Mala Vrbica M.2	mormânt				•	•					
Altimir Zărneni Hrani	mormânt			•		•	•				
<b>Dubova</b>	mormânt		•					•	•		
Vajuga M.3/1983	mormânt				•					•	
Sofronievo M.3	mormânt						•	•	•		
Dobrești	Locuință					•					•
Sofronievo M.5	mormânt							•	•		•
Pleven-Kajlák	mormânt							•		•	•
Sofronievo M.4	mormânt							•	•	•	•

Fig. 8. Inventarele-diagnostic pentru sincronizarea mormintelor de epocă Latene târzie de la Dunărea Inferioară și grupa timpurie a tezaurelor dacice transilvănene.

Din inventarul mormântului izolat de incinerare de la Blandiana–La Brod<sup>151</sup> fac parte o sica și o zăbală, ambele asemănătoare celor de la Porțile de Fier. Singura diferență constă în aspectul diferit al tijeii de bărbie a zăbalei care prezintă de această dată o torsadă și nu are un înveliș din bronz. Zăbala de la Blandiana pare să fi fost deteriorată prin îndoire din vechime, o practică atestată frecvent în grupa Padea-Panagiurski Kolonii, dar și în cazul altei descoperiri cu posibil caracter funerar din Transilvania, și anume în mormântul de la Tărtăria, în care iarăși regăsim asocierea unor fragmente de psalii (tip Werner XVI sau XVII?) cu teaca unui pumnal de tip *sica* și cu fragmentul de teacă al unei spade<sup>152</sup>. Vârfului de lance descoperit la Teleac și care, după toate probabilitățile, poate proveni tot dintr-un inventar funerar, a fost și el deteriorat din vechime<sup>153</sup>. Semnificația rituală a depunerii funerare a accesoriilor de luptător-cavaler este sugerată de observațiile antropologice efectuate asupra resturilor cinerare din mormintele de la Blandiana și Tărtăria în care defuncții ar fi fost copii (infans I și respectiv II)<sup>154</sup>. Confirmarea observațiilor

<sup>151</sup> H. Ciugudean, ActaMP 17, 1980, p. 425–432, fig. 2–4.

<sup>152</sup> D. Ciugudean, H. Ciugudean, EphemNap 3, 1993, p. 77–78, fig. 1/1–4.

<sup>153</sup> V. Moga, Apulum 20, 1982, p. 87–91. Se poate pune întrebarea dacă zăbala descoperită în secolul al XIX-lea în împrejurimile Mediașului și ilustrată de Zirra, HBArch 8, 1981, p. 164, fig. 5/3 și Werner, *op. cit.*, 1988, pl. 46, nr. 297, nu putea proveni și ea dintr-un inventar funerar deranjat.

<sup>154</sup> Sîrbu, Rustoiu, *op. cit.*, p. 79. Observațiile antropologice, din păcate până acum inedite, aparțin Alexandrei Comșa.



respective ar constitui o bună ilustrare a relației indirecte și chiar antagonice, dintre funcția socială reală și statutul exprimat ritual<sup>155</sup>.

Un alt context semnificativ pentru manifestările funerare din sud-vestul Transilvaniei, descoperit în 1976 și menționat (ce e drept ca mormânt roman provincial) de Victor Eskenasy<sup>156</sup>, dar numai de curând redat și valorificat corespunzător, este micul tumulul izolat de la Călan<sup>157</sup>. Și de această dată, reîntâlnim asocierea într-un mormânt de incinerare a unor piese de armament (o lance, un pumnal curb de tip sica și o spadă, ambele cu teacă) cu două (sau trei?) zăbale de tip Werner XVI<sup>158</sup>, distruse în urma trecerii prin foc. Din inventarele transilvane evocate până acum<sup>159</sup>, lipsește una dintre componentele ”triadei” funerare ilustrate de lotul Porțile de Fier, și anume cea a pieselor de port din metal prețios care în regiunea intracarpatică se regăsesc în mod constant în tezaure.

O situație diferită o ilustrează însă unul dintre cei patru tumuli de la Cugir care, în stadiul actual al cercetării, reprezintă o prezență insolită în peisajul funerar sărac al Transilvaniei. Din păcate, fastuosul tumul II, descoperit în anul 1979, cât și celelalte morminte tumulare de incinerare mai puțin spectaculoase de la Cugir își așteaptă în continuare publicarea integrală, sistematică și detaliată, în ciuda repetatelor enumerări sau menționări parțiale din literatura ultimelor două decenii și jumătate<sup>160</sup>.

Prea puține dintre piesele acestui mormânt princiar cu resturi ale unui car, piese de harnașament provenind de la trei cai, echipament militar defensiv și ofensiv, dar și

<sup>155</sup> L. Hedeager, *Iron-Age Societies. From Tribe to State in Northern Europe. 500 BC to AD 700*, Oxford-Cambridge 1992, p. 30: „Ritualized power means that power exercised is transformed into ritual status through rituals, but means at the same time that status in this process is separated from its sources: the function of power. In other words, power creates status through rituals but at the same time separates status from the real world: status and ritual are located *outside society*”.

<sup>156</sup> V. Eskenasy, *SCIVA* 28, 1977, 4, p. 603–609.

<sup>157</sup> Rustoiu, în *Omagiu profesorului Nicolae Gudea la 60 de ani*, Zalău, 2001, p. 182, n. 13; Rustoiu, Șirbu, Ferencz, Sargetia 30, 2001–2002, p. 111–116.

<sup>158</sup> Asupra numărului zăbalelor în mormântul de la Călan, persistă unele dubii. Din inventar s-au păstrat o zăbală aproape întreagă (astăzi lipsește tija de bărbie) și două psalii dispartate. Diferența de dimensiune dintre cele două psalii dispartate i-a determinat pe autori să considere că acestea provin de la două zăbale diferite (Rustoiu, Șirbu, Ferencz, *op. cit.*, p. 114, fig. 3/3), cu toate că psalia „mai scurtă” pare a fi mai degrabă fragmentară.

<sup>159</sup> Alături de aceste descoperiri ar putea fi amintite și mormintele izolate de la Viscri (Horedt, *Untersuchungen zur Frühgeschichte Siebenbürgens*, București, 1958, p. 14–16) și Ariușd (Z. Székely, *SCIVA* 33, 1982, 1, p. 137). Dacă mormântul de la Ariușd se datează în secolul I p.Ch. pe baza fibulei puternic profilate din inventar (fibulă similară celor din tumulii de la Poiana), mormântul de la Viscri ar putea fi mai degrabă integrat orizontului funerar Blandiana-Cugir, în măsura în care situla descoperită aici (Horedt, *op. cit.*, fig. 2/10), extrem de puternic corodată, ar fi identificată ca aparținând tot tipului Eggers 20.

<sup>160</sup> Crișan, *Apulum* 18, 1980, p. 83–84; R. Florescu, I. Miclea, *Strămoșii românilor. Vestigii milenare de cultură și artă. Geto-dacii*, București, 1980, p. 62, fig. 362; A. Stoia, *Dacia* 24, 1980, p. 359, nr. 50; Zirra, *HBArch* 8, 1981, p. 134; B. Roman, A. Sântimbreanu, V. Wollmann, *Aurarii din Munții Apuseni*, București 1982, p. 15, fig. 9; Crișan, *Spiritualitatea geto-dacilor*, București, 1986, p. 78, p. 120; Werner, *op. cit.*, p. 87, nr.cat. 270A, pl. 39; Crișan, *Civilizația geto-dacilor*, București, 1993, p. 245–246; Crișan, *Cugir*, în *EAIVR* 1, 1994, p. 388; Rustoiu, *Metalurgia*, p. 33, 237, fig. 1/5; Rustoiu, *Fibulele*, p. 35–36, p. 97, lista 2, nr. 7. Unele contribuții dedicate mormântului de la Cugir au rămas din păcate în stare de manuscris: de exemplu N. Sârb, *Sudiu de laborator al unor piese metalice aflate în tumulul princiar de incinerare de la Cugir, jud. Alba* (manuscris, 1980), citat de Rustoiu, *Metalurgia*, p. 40, n. 12 și de E. Iaroslavschi, *Tehnica la daci*, Cluj 1997, p. 113, n. 19 și p. 150, 155–156, pl. III–IV, care reproduce întregul buletin de analize metalurgice realizate de N. Sârb.

podoabe au fost până în prezent ilustrate în literatură, nu însă și piesele care ne interesează în demersul de față ca analogii ale pieselor de la Dubova. Acestea sunt *sica*, vârful de lance, un umbo de scut și o fibulă fragmentară de argint<sup>161</sup> care, potrivit lui Aurel Rustoiu, ar aparține tipului 2d. La acestea se adaugă și trei zăbale despre ale căror caracteristici nu aflăm în literatura românească de specialitate decât că sunt ”de tip tracic”<sup>162</sup>. Din fericire, una dintre zăbale a fost ilustrată de Wolfgang Werner după un desen oferit de Ion Horațiu Crișan<sup>163</sup>, iar alta (sau poate aceeași?) este expusă publicului larg într-una din vitrinele Muzeului Unirii din Alba Iulia. Cu excepția atârnatărilor deschise (în formă de „Ω” = varianta Werner XVI/1) și nu piriforme-închise (varianta Werner XVI/3), zăbalele de la Cugir oferă o analogie apropiată pentru piesa de la Dubova. Pentru demersul de față, semnificativ este faptul că, și la un nivel amplificat de etalare a fastului funerar, regăsim în inventarul tumulului de la Cugir aceeași structură de asocieri – arme, harnașament, piese de port, ca și în descoperirile mult mai numeroase, dar nu mai puțin spectaculoase din valea Dunării<sup>164</sup>.

<sup>161</sup> Fibula de la Cugir a fost pentru prima dată menționată în 1994, Crișan, *Cugir*, în EAIVR, 1, 1994, p. 388. Incadrarea ei tipologică este sugerată de Rustoiu, *Fibulele*, p. 35–36, p. 97, lista 2, nr. 7. Fibula nu a fost încă descrisă amănunțit și nici ilustrată în literatura de specialitate.

<sup>162</sup> Crișan, *Cugir*, în EAIVR 1, București 1994, p. 388.

<sup>163</sup> Werner, *op. cit.*, p. 87, nr. cat. 270A, pl. 39.

<sup>164</sup> Această remarcă a mai fost efectuată și de Rustoiu, *Metalurgica*, p. 18 și 194, idem, *Fibulele*, p. 78, și de Sârbu, Rustoiu, *op. cit.*, p. 86. Autorii menționați explică identificarea în sud-vestul Transilvaniei a unor elemente de rit și de ritual funerar specifice înmormântărilor de tip Padea–Panagjurski Kolonii prin posibile alianțe războinice între elitele militare ale grupurilor etno-politice din regiunile respective. În asentiment cu acești autori, consider că aceste similitudini trebuie înțelese în contextul relațiilor culturale plurivalente dintre comunitățile (și mai ales elitele) intra- și extracarpatiche. Totuși, nu ar trebui pierdut însă din vedere faptul că relațiile dintre comunitățile preistorice sud-vest transilvănene și cele de la Dunărea inferioară par să fi fost favorizate și de unii factori de ordin natural și puteau fi determinate și de interese de ordin economic. După cum remarcă N.O.G. Boroffka, *Die Wietenberg Kultur*, Untersuchungen zur prähistorischen Archäologie, vol. 19, Bonn 1994, p. 3, comunitățile preistorice regăseau în microregiunea cuprinsă între Alba Iulia și Deva un climat mai cald și mai uscat decât în celelalte zone intracarpatiche, o conjunctură indicată chiar și de flora de aici, care prezintă unele elemente mediteraneene. Prezența în sud-vestul Transilvaniei a unor înmormântări de epocă târzie Latène, cu inventare similare unui orizont funerar de la Dunărea de Jos nu constituie un caz excepțional în pre- și protoistoria acestei regiuni, ci își regăsește o surprinzătoare analogie în perioada protobulgară, U. Fiedler, *Studien zu Gräberfeldern des 6. bis 9. Jahrhunderts an der untern Donau*, Untersuchungen zur prähistorischen Archäologie, vol. 11, Bonn 1992, p. 35 și p. 340. Descoperirea unei necropole protobulgare la Blandiana I-a determinat pe K. Horedt, *Untersuchungen zur Frühgeschichte Siebenbürgens*, București 1958, p. 120–137, să sugereze exercitarea de către protobulgari a unui control asupra surselor de sare de pe Mureșul mijlociu. În stadiul actual al cercetării este mai greu de precizat dacă un astfel de model este aplicabil și în cazul celor câteva înmormântări cu arme din sud-vestul Transilvaniei. Cu alte cuvinte, consider că deocamdată ar fi mai dificil de lămurit dacă apariția în bazinul mijlociu al Mureșului a unor elemente de ritual funerar de tip Padea–Panagjurski Koloni se datorează pătrunderii efective în această regiune a unui grup sudic, sau dacă nu cumva, tocmai elitele locale intracarpatiche își vor fi asumat un comportament funerar similar celui practicat la Dunărea de Jos în Latène-ul târziu.

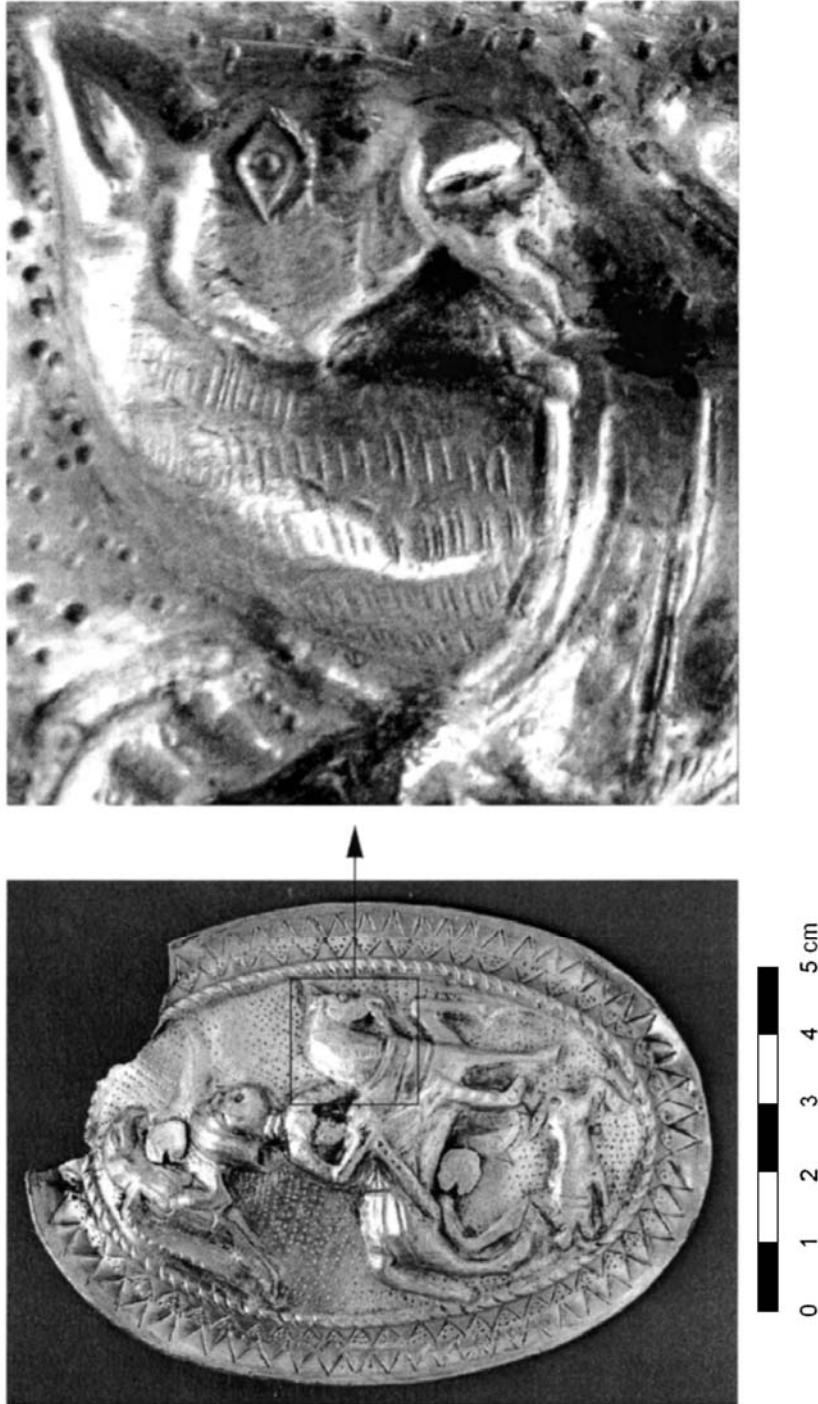


Fig. 9. Falera de la Surcea și detaliul cu posibilă reprezentare a unei zăbale.

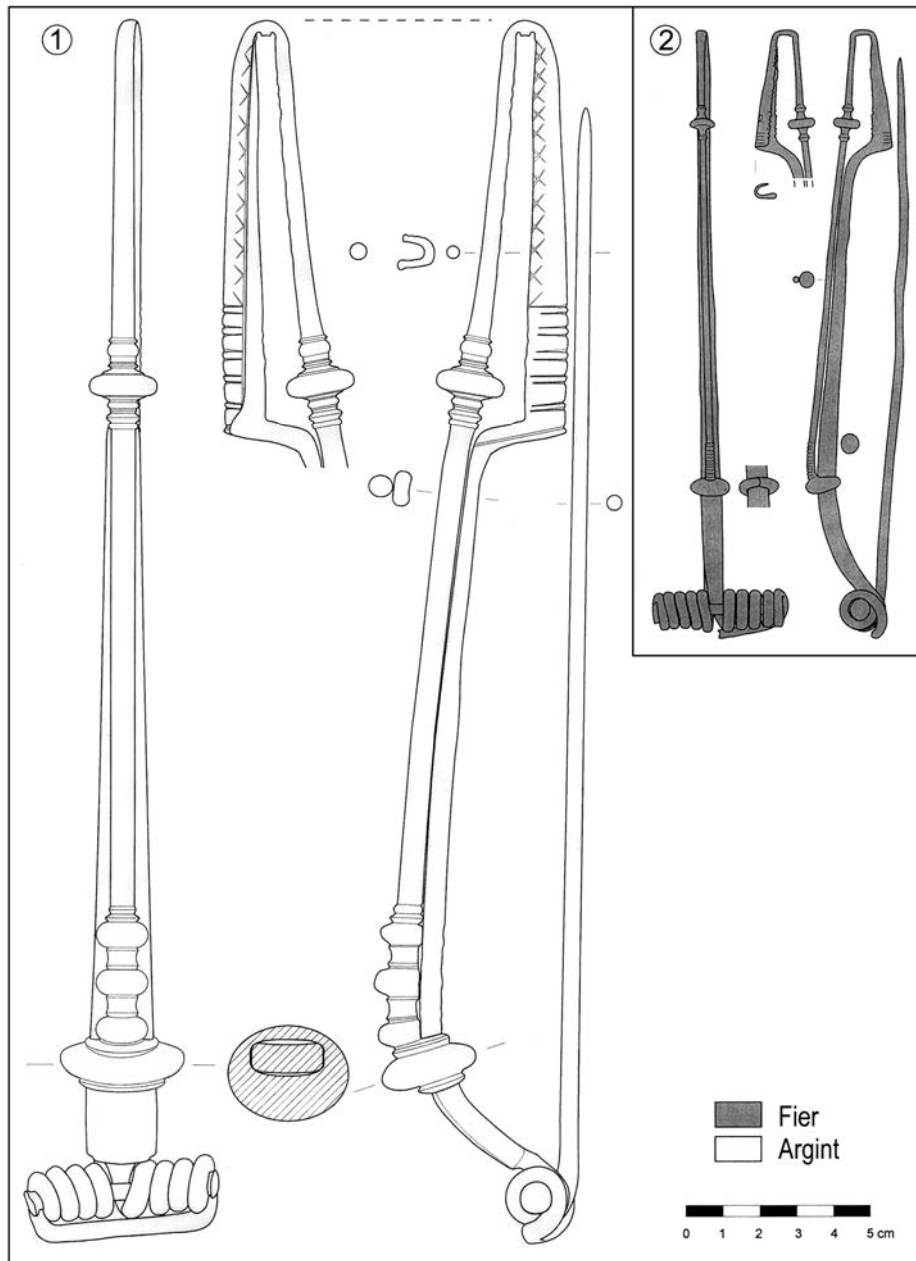


Fig. 10. 1 fibulă din Transilvania; 2 fibula din mormântul 1 de la Corlate. 1 argint; 2 fier.  
Desene după original.

Lipsa de informație ne îndepărtează de la o precizare nuanțată a încadrării cronologice a întregului inventar al tumulului II de la Cugir. Totuși, menționarea

unei situle<sup>165</sup> de tip Eggers 20 în mantaua tumulului, pledează pentru o datare a materialelor de sub manta în prima jumătate a secolului I a.Chr. Prin urmare, putem bănui că tumulul de la Cugir ar trebui datat în prima jumătate a secolului I a.Chr., cu toate că ritualul depunerii de care în morminte prezintă analogii mai apropiate cu descoperiri aparținând orizonturilor funerare celtice din Latène-ul mijlociu transilvan<sup>166</sup>. Se poate pune întrebarea dacă nu cumva prezența resturilor unui car din mormântul de la Cugir ar reflecta mai degrabă o tradiție funerară din Latène-ul mijlociu care a supraviețuit în Transilvania și în epoca dacică.

Atașele și terminațiile în formă de bot de rață ale torții situlei de la Cugir își află o analogie apropiată în cazul recipientului care adăpostea cele 9 cupe de tip mastos din tezaurul de la Bohot (okr. Pleven)<sup>167</sup>, precum și în cazul altui exemplar din bogatul mormânt 92 de la Belgrad–Karaburma<sup>168</sup>. Prin urmare, se poate considera că tumulul de la Cugir a fost „sigilat” în epoca în care atât în Transilvania, cât și la Dunărea de Jos pătrundeau importuri italice (căni de tip Gallarate, situle, *simpula* ș.a.), însoțite adesea de loturi monetare de tetradrahme thasiene, drahme dyrrhachiene sau de Apollonia. Cu alte cuvinte, tumulul de la Cugir se înscrie alături de tezaurele monetare și de piese de port sau de depozitele de obiecte de import, în seria acelor descoperiri fastuoase de la începutul și mijlocul secolului I a.Chr. care alcătuiesc expresia arheologică a apariției unei puternice structuri de putere capabile impună și să întrețină relații supraregionale privilegiate cu structurile de putere învecinate sau îndepărtate.

Prezența în inventarul de la Cugir a unei fibule din argint, care, din referințele sumare ale lui Aurel Rustoiu, reiese că este de schemă Latène C, cu resort bilateral cu număr mare de spire și cu „unul sau mai multe noduri de dimensiuni mici”<sup>169</sup>, nu este nici ea lipsită de însemnătate, putându-se constitui nu numai într-un indicator cronologic prețios, dar și într-o expresie a schimburilor culturale interregionale de piese de prestigiu. În măsura în care încadrarea în grupa tipologică Rustoiu 2d a fibulei de la Cugir se confirmă, analogiile ei morfologice ar trebui căutate la sud de Carpați<sup>170</sup>, unde astfel de exemplare sunt frecvente și nu în repertoriul de fibule de argint al orfevreriei tezaurelor dacice.

<sup>165</sup> Ilustrarea situlei: Florescu, Miclea, *op. cit.*, fig. 362; propunerea de datare la mijlocului I a.Chr.: Rustoiu, *Fibulele*, p. 35–36. Piesa se află expusă la Muzeul Unirii Alba Iulia – inv. D. 4651.

<sup>166</sup> Pentru morminte cu car în Transilvania: Woźniak, *Wschodnie pogranicze*, p. 53. Mormântul de la Vupâr, jud. Sibiu menționat de Popescu, în *Istoria României I*, București 1960, p. 236; Curtuișeni, jud. Satu Mare: M. Roska, *KözCluj 1*, 1941, p. 81–84; Toarcla, jud. Sibiu: Horedt, *Dacia 9–10, 1941–1944 (1945)*, p. 189–200; Cristurul Secuiesc, jud. Harghita: Roska, *Dacia 3–4, 1927–1932 (1933)*, p. 359–361. Un mormânt cu car în necropola celtică de la Fântânele, jud. Bistrița Năsăud este menționat de Zirra, *HBArch 8*, 1981, p. 134. Mormântul dublu de la Odžaci (în Serbia), precum și mormintele 6 și 55 de la Brežice (în Slovenia), datate în Latène-ul mijlociu și în care se asociază piese de armament, de harnașament, precum și resturi de car constituie o bună analogie pentru mormintele cu car transilvane (Guștin, *op. cit.*, p. 312 și 317). O paralelă sugestivă pentru inventarul fastuos al tumulului II de la Cugir este oferită de unul dintre mormintele de epocă republicană din necropola de la Adria, în peninsula Italică (Krämer, *Germania 42*, 1964, p. 252, n. 6) în care se regăsesc resturile unui car, scheletele a doi cai de tracțiune și cel al unui al treilea cal deșus în spatele atelajului.

<sup>167</sup> *L'or des cavaliers thraces*, Montréal, 1987, p. 268, nr. 493.

<sup>168</sup> Todorović, *Praistorijska Karaburma*, Belgrad, 1972, p. 30–31, pl. 26–29.

<sup>169</sup> Rustoiu, *Fibulele*, p. 34.

<sup>170</sup> *Supra* n. 126.

În cele de față mă voi mărgini să semnalez o piesă pierdută din atenție de cercetarea din ultimul timp, dar care este sugestivă pentru modul original de interpretare locală-intracarpatică a unui model extracarpatic. Aceleași caracteristici morfologice ale grupei tipologice Rustoiu 2b1–2<sup>171</sup>, dar la o scară supradimensionată le regăsim în cazul fibulei gigantice de argint (lungime: 32,9 cm, greutate: 442,18 g!) descoperită într-o localitate necunoscută din Transilvania și achiziționată în 1869 de Cabinetul Imperial de Antichități de la Viena<sup>172</sup> (Fig. 10/1). Corpul zvelt al piesei, arcul prelung, îndoit doar către resort și portagrafă, structura decorativă a piciorului (cu o proeminență în dreptul portagrafei și cu o profilare complexă a extremității sale), portagrafa decorată cu incizii pe suprafețele laterale constituie caracteristici morfologice și ornamentale care apropie piesa transilvăneană de fibule din fier sau bronz din descoperiri funerare de la Dunărea Inferioară, cum este de exemplu cea de la Corlate<sup>173</sup> (Fig. 10/2). De asemenea, forma sferoidală a proeminenței terminale a piciorului sau alungirea portagrafei constituie particularități comune cu fibulele Gura Padinei. Absența unor analogii directe cu fibulele de argint din tezaurile transilvănene pledează odată în plus pentru recunoașterea unui model sudic de piesă asumat în mod original de orfevreria intracarpatică.

Cu toate că nu mai dispunem de informații în privința contextului descoperirii, masivitatea și dimensiunile acestei fibule sugerează ele însele caracterul ei votiv. Supradimensionarea unor obiecte până la pierderea funcționalității practice de accesorii vestimentare se integrează în acele manifestări care subordonează considerentelor rituale dezideratele uzului cotidian. Fibula de la Viena ar putea ilustra metamorfozarea unui model sudic sub ingerința determinărilor votive ale mediului cultural din Transilvania Latène-ului târziu, la fel cum ritualurile funerare dunărene impuneau integrarea unei brățări de sorginte intracarpatică în structura inventarului de la Dubova.

Prin urmare, răspândirea fibulelor grupelor tipologice Rustoiu 2b și 2d ilustrează o relație interregională similară, dar inversată din punct de vedere geografic, repartiției fibulelor cu noduri. Fibulele cu noduri, specifice tezaurilor de piese de orfevrerie din Transilvania și Crișana, se regăsesc rareori în bazinul inferior al Dunării. Nu trebuie pierdută din vedere posibilitatea ca fibula cu noduri de la Goren Dăbniț descoperită, ce e drept în mod fortuit într-un tumul, să provină dintr-un mormânt<sup>174</sup>. În măsura în

<sup>171</sup> Rustoiu, *Fibulele*, p. 34: „fibule specifice ariei grupului Padea–Panagjurski Kolonii”.

<sup>172</sup> Florescu, Miclea, *Tezaurile transilvane de la Kunsthistorisches Museum din Viena*, București, 1979, p. 24–25, fig. 18e, cat. nr. G41; K. Gschwandtler, *Dakische Schatzfunde und griechisch-römische Bronzen aus dem Gebiet der Sozialistischen Republik Rumänien*, în *Die Daker. Archäologische Funde aus Rumänien*, (catalog de expoziție) Viena 1981, p. 227. Fibula se află la Kunsthistorisches Museum din Viena, Inv. VII A 112, unde am examinat-o în decembrie 2001 prin amabilitatea d-lui dr. Martin Bernhardt-Walcher, cu prilejul unei călătorii de documentare finanțată din Grantul CNCIS D-191 de Seminarul de Arheologie al Facultății de Istorie a Universității București, condus de dl. prof.dr. Mircea Babeș.

<sup>173</sup> *Supra* n. 124. Fibula de fier (greut. = 40 g, lung. = 16,3 cm) se află, împreună cu celelalte piese ale mormântului 1 de la Corlate la Muzeul Olteniei din Craiova (nr. inv. vechi 4457, nr. inv. nou I 7579), unde am documentat-o personal în decembrie 2003, prin amabilitatea d-lui Dorel Bondoc.

<sup>174</sup> Kovaceva, Lazarova, *op. cit.* (*supra* n. 29), p. 25 afirmă că inventarul de la Goren Dăbniț provine dintr-un mormânt identificat cu ocazia săpăturilor desfășurate de căutorii de comori în 1963 într-un tumul situat la S–V de localitate. Chiar dacă pe baza condițiilor de descoperire ar putea fi avansate unele dubii în privința caracterului funerar al descoperirii de la Goren Dăbniț, trebuie subliniată unicitatea depunerii unei fibule cu noduri într-un context tumular, cel puțin în stadiul actual al cercetării.

care caracterul funerar al acestei descoperiri este asigurat, fibula de aici ar ilustra o bună analogie pentru brățara de la Dubova, în sensul integrării unei forme specifice orfevrerie transilvănene într-un mormânt de la Dunărea Inferioară. În mod reciproc, modelele unor fibule specifice inventarelor unor înmormântări sudice, receptate în Transilvania, pot să dobândească valențe votive. O astfel de relație bipolară, oglindită de altfel și de distribuția incidențelor în Fig. 8, ar putea fi interpretată ca expresie a schimburilor de însemne de prestigiu la nivelul elitelor din cele două regiuni.

Distribuția formelor de fibule amintite mai sus nu constituie singura componentă care să illustreze legăturile dintre regiunile intracarpatică și vestul bazinului Dunării inferioare. Dacă la începutul Latène-ului târziu Transilvania este o provincie în care practicile depoziționale cunosc o intensificare fără precedent (prin îngroparea de tezaure monetare, dar mai ales de piese de port, în special de fibule cu noduri și brățări), iar manifestările funerare (precum cele de la Blandiana, Călan, Cugir și poate Teleac) sunt excepționale, de-a lungul Dunării Inferioare situația este practic inversată: dacă intensitatea depunerilor de tezaure de piese de prestigiu (Jakimovo, Bohot, Galiče) este scăzută, manifestările funerare sunt expresive și ilustrate printr-un număr considerabil de descoperiri (Fig. 11).

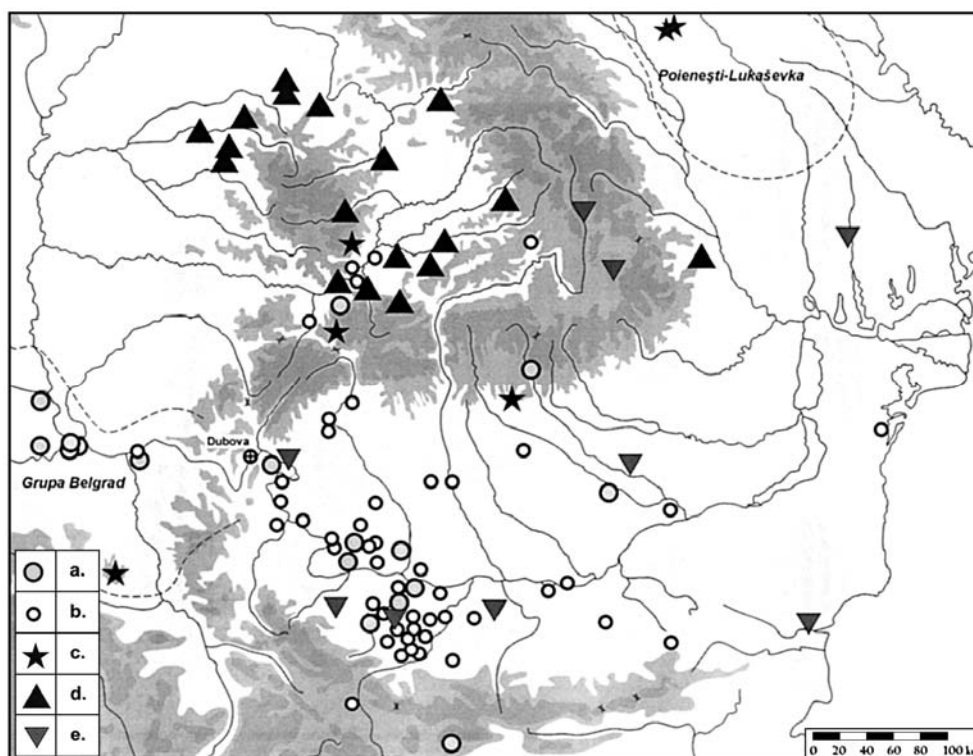


Fig. 11. Tezaure de piese de port și podoabă și descoperiri funerare cu arme Latène C2-D1 din regiunea carpato-balcanică. **a.** necropole sau grupe de morminte cu arme; **b.** morminte izolate cu armament; **c.** depozite cu arme și/sau piese de harnașament; **d.** tezaure de fibule cu noduri și cu alte piese de podoabă; **e.** tezaure cu falere și/sau recipiente de argint.

Consistența celor două grupe culturale este întărită și de un alt element, de această dată comun, și anume de concentrarea descoperirilor de loturi de drahme de Dyrhachium și Apollonia. Concentrarea acelor tezaure de monede pe de o parte în Crișana și Transilvania, pe de alta în sudul Olteniei și nord-vestul Bulgariei, așa cum a fost ea evidențiată de contribuțiile lui Nicolae Conovici<sup>175</sup>, sugerează faptul că în aceste regiuni ființau la începutul și mijlocul secolului I a.Chr. structuri de putere, apte să recepteze, să redistribuie, eventual să încredințeze spre prelucrare și în cele din urmă să consacre prin depunere (în cazul Transilvaniei) o parte importantă din marea masă de monedă din metal prețios pe care o reprezentau drahmele emise în cele două cetăți grecești aflate în clientela Republicii Romane<sup>176</sup>.

## VI. CONCLUZII

Panorama culturală în care se integrează piesele inventarului funerar de la Dubova reflectă o lume dinamică și în același timp multipolară, în care ritualurile funerare sau depoziționale se diferențiază de la o regiune la alta, manifestându-se simultan în ponderi diferite. Dinamismul acestei lumi este ilustrat de difuziunea anumitor categorii și tipuri de piese cu valoare de insemne de prestigiu din zone din maximă concentrare către zone periferice. Această difuziune nu este însă unilaterală (dominația unui centru asupra zonelor învecinate), ci multilaterală, ilustrând mai degrabă realții de reciprocitate între mai multe „nuclee” de expresie culturală sau, în termeni tradiționali, între grupe culturale bine individualizate prin ritualuri caracteristice.

Introducerea acelorași tipuri de obiecte de prestigiu în contexte cu caracter diferit, fie votiv, fie funerar – în funcție de determinările rituale regionale, sugerează că cele două categorii de descoperiri au o semnificație apropiată, sau, poate mai degrabă, complementară. În ambele cazuri (fie cel al depunerii votive, fie cel al depunerii în context funerar), elementul comun îl reprezintă alienarea intenționată prin îngropare a piesei sau a lotului de piese de prestigiu<sup>177</sup>. Totuși, având în vedere că interferențele dintre mediile culturale evocate sunt exprimate nu numai de schimburile și circulația obiectelor, ci se manifestă și la nivelul ritualurilor (evidențierea câtorva depuneri votive în regiunea funerară, sau a câtorva înmormântări în regiunea maximei frecvențe de depuneri votive – cu alte cuvinte, ritualurile nu sunt total discriminante geografic și cultural), putem considera că semnificațiile integrării obiectelor de prestigiu în inventare funerare sau în tezaure se completează reciproc.

În cele arătate mai sus putem recunoaște două nivele de manifestare a identităților culturale regionale: 1 – manufacturarea anumitor tipuri de obiecte de prestigiu care, prin concentrarea lor regională, ilustrează existența unor modele sau criterii artisanale locale specifice; 2 – manipularea unor astfel de obiecte de prestigiu se face diferențiat, sub incidența unor ritualuri la rândul lor circumscrise

<sup>175</sup> Conovici, BSNR 77–79, 1986, p. 75–78, fig. 3.

<sup>176</sup> Pentru fenomene similare în preistoria europeană R. Bradley, *World Archaeology* 20, 1988, 2, p. 249–260 cu literatură.

<sup>177</sup> H. Geißlinger, *Depotfund, Hortfund*, în J. Hoops (ed.), RGA 5, 1983, p. 328; Bradley, *op.cit.*, p. 250; Hedeager, *op.cit.*, p. 33–34; C. Huth, *Westeuropäische Horte der Spätbronzezeit*, Bonn, 1997, p. 188.



regional. La ambele nivele, se pot înregistra însă contaminări reciproce, de la un grup cultural la altul. Dinamismul acestor împrumuturi reciproce de modele formale și mai ales de elemente de ritual, între nuclee distincte de expresie și identitate culturală era favorizat de un fond ideologic-simbolic înrudit, dacă nu chiar similar. Cu alte cuvinte, mitologia nu trebuie percepută doar ca liant care îi reunește pe indivizi în jurul unei structuri de putere (sau nucleu de identitate etno-culturală)<sup>178</sup>; ea poate contribui în mod decisiv la angrenarea într-o relație supraregională complexă a mai multor grupe culturale distincte.

Într-un asemenea context, caracterizat de intense schimburi culturale interregionale (concrete-materiale, dar încărcate și de conținut simbolic și chiar ritual), asocierea într-un mormânt tumular de înhumație a unei panoplii de arme și piese de harnașament specifice mormintelor de epocă Latène târzie din regiunile funerare nord-balcanice, la care se adaugă o podoabă specifică regiunilor orfeveriei tezaurelor dacice din Transilvania nefunerară, deși are un aparent caracter eterogen, exprimă într-o măsură pregnantă convergența de modele formale, dar și simbolice la răscrucea unor axe de circulație între Dunărea mijlocie, cea inferioară și regiunile intracarpatiche.

## EIN SPÄTLATÈNEZEITLICHES GRAB VON DUBOVA

### ZUSAMMENFASSUNG

Gelegentlich der Inventarisierung von archäologischen Funden im Depot des Archäologischen Instituts Bukarest, hat der Verfasser ein vergessenes Lot von Gegenständen aus dem Gebiet des Eisernen Tores identifiziert, das sich aus einem Schildbuckel, einer Lanzenspitze, einem gebogenen Dolch, einem Messerchen, einem Sporen und Bruchstücke, alle aus Eisen, dazu noch einem silbernen Armband zusammensetzt (Abb. 1). Das Lot erweist sich als Beigaben eines spätlatènezeitlichen Hügelgrabes wahrscheinlich mit Körperbestattung, das 1967–1968 in unbekannt geblieben Fundumständen, bei der Fundstelle Sacoviștea Mare, Gem. Dubova, Bez. Mehedinți geborgen wurde (Abb. 2) und nur teilweise in der Fachliteratur der letzten drei Jahrzehnten erwähnt wurde (Anm. 8–11, 13–16 und 19–20).

Die Gegenstände der Grabbeigaben von Dubova sind vielseitig und bedingen eine nuancierte Evaluierung der Beziehungen mit mehreren benachbarten Kulturgruppen. Der silberne, bislang südlich der Karpaten alleinstehende Armband von Dubova ist aber charakteristisch für die Inventare mancher dakischen Schatzfunden aus Siebenbürgen und aus der Crișana, wo er, mit einer einzigen Ausnahme, immer in Kombination mit Knotenfibern auftritt (Abb. 3 und 4).

Im Unterschied dagegen, findet sich die Assoziation zwischen Waffen, Zaumzeugstücken aus dem Grab von Dubova, sowie auch ihre Morphologie in einer beträchtlichen Zahl von Grabfunden aus dem unteren Donaubecken der Padea–Panagjurski Kolonii Gruppe (Anm. 49–52, Abb. 5–8) wieder. Die Analogien der Deponierung dieser Waffenformen und Trensen auch in Nordserbien, in der Belgrad Gruppe (die den Skordisken zugewiesen wurde), aber auch in den seltenen Grabinventaren, sind auch in Südwestsiebenbürgen belegt, unter denen besonders das Prunkinventar des Hügelgrabes Nr. 2 von Cugir einen besonderen Platz einnimmt (Anm. 158–161).

Trotz den bedeutenden Unterschieden zwischen den kulturellen Darstellungsformen (Grabsitten und/oder votive Formen) aus Siebenbürgen, Nordserbien oder aus dem unteren Donaubecken in der

<sup>178</sup> Hedeager, *op.cit.*, p. 29: “The unifying element is mythology, through which the individual is linked to the group and its ancestors. Gods, ancestors and people are inseparable”.

späten Latènezeit (Abb. 11), suggeriert die zeitgleiche Ikonographie (Abb. 9) und die gemeinsamen Kriterien der Organisation der Grabinventaren, eine intime Kohäsion auf geistlicher und mythologischer Ebene der Oberschicht dieser Gebiete.

In so einem, durch intensive kulturelle interregionale Beziehungen (konkret-materielle, aber auch mit symbolischen, manchmal rituellen Sinngehalt) gekennzeichneten Zusammenhang, veranschaulicht die Assoziation aus einem Hügelgrab mit Körperbestattung einer, für die spätlatènezeitliche Beigabenstruktur des nordbalkanischen und donauländischen Raumes eigenartigen Ausstattung von Waffen und Zaumzeugzubehör, die mit, für das „grablose“ Siebenbürgen eigenartige Schmuckstücken ergänzt wird, trotz ihres scheinbaren verschiedenartigen Charakters, in einer prägnanten Art und Weise die Konvergenz von formellen aber auch symbolischen Modelle, an der Kreuzung von Verkehrsachsen zwischen dem mittleren, unteren Donaauraum und den innerkarpatischen Gebieten.

#### VERZEICHNIS DER ABBILDUNGEN

Abb. 1. Die Beigaben des Grabes von Dubova: 1 der Schildbuckel; 2 die Lanzenspitze; 3 der gekrümmte Dolch (vom Typ *Sica*); 4 das Meser; 5 der Sporen; 6 die Trense vom Typ Werner XVI; 7 der Armring. 1–4 Eisen; 5–6 Eisen und Bronze; 7 Silber. Originalzeichnungen.

Abb. 2. Die Karte des Eisernen Tores mit Hinweis auf die Position der Fundstelle Sacoviștea Mare.

Abb. 3. Varianten der Armringe mit parallelen Torsaden: 1. Bistrița (Originalzeichnung); 2.a. Cerbâl, (umgezeichnet nach N. Fettich), b. Tilișca, (Originalzeichnung); 3. Sărăcsău (Originalzeichnung). 1–3: Silber.

Abb. 4. Die Kombination der repräsentativen Typen aus den dakischen Schatzfunden.

Abb. 5. Die Kombination der Klassen von Beigaben aus den mittel- und spätlatène-zeitlichen Grabfunden des unteren Donaubeckens.

Abb. 6. Die Verbreitung der Kombination von Waffen mit Trensen und/oder Schmuckstücken in Latène C-D Gräber aus dem unteren Donaubecken: 1 Gräber mit Waffen, Zaumzeugzubehör und Tracht- und/oder Schmuckstücken; 2 Gräber mit Waffen und Zaumzeugzubehör; 3 Gräber mit Waffen, und Tracht- und/oder Schmuckstücken; 4 Gräber mit Waffen.

Abb. 7. Die Kombination der Waffenkategorien in mittel- und spätlatènezeitlichen Gräbern des unteren Donaubeckens.

Abb. 8. Die Leitfunde für die Synchronisierung der spätlatènezeitlichen Grabfunden aus dem unteren Donaubecken mit der frühe Gruppe der siebenbürgischen dakischen Schatzfunden.

Abb. 9. Die Phalere von Surcea; in Detailansicht mögliche Darstellung einer Trense.

Abb. 10. 1 Fibel aus Siebenbürgen; 2 die Fibel aus Grab 1 von Corlate. 1 Silber; 2 Eisen. Originalzeichnungen.

Abb. 11. Die Schatzfunde mit Tracht- und Schmuckstücken und die mittel- und spätlatènezeitlichen Waffengräber (Latène C2-D1) aus dem nord-balkanisch-karpatischen Raum: **a.** Gräberfelder oder Gräbergruppen; **b.** einzelne Waffengräber; **c.** Depos mit Waffen und/oder Zaumzeugzubehör; **d.** Schatzfunde mit Knotenfibern und anderen Trachtstücken; **e.** Schatzfunde mit Phaleren und/oder silbernen Gefäßen.