

SĂPĂTURI DE SALVARE ȘI CERCETĂRI ARHEOLOGICE LA VĂDASTRA ȘI ÎN ÎMPREJURIMI

Așezările de la Vădastra sînt cunoscute mai de mult în istoria cercetărilor arheologice de la noi. Primele săpături le-a întreprins Cesar Bolliac în 1871 pe *Măgura Cetate*¹ și le-a continuat apoi, în anii 1872 și 1873. Întrerupte după moartea sa, cercetările au fost reluate, în 1921, de I. Andrieșescu, sub auspiciile Muzeului național de antichități. Ca urmare, în 1926, Vasile Christescu săpa la Vădastra, pe *Măgura Cetate* și *Măgura Fetelor* și, ca altădată Bolliac, sonda împrejurimile².

Prin aceste săpături și mai tirziu prin altele de proporții mai mici, executate în 1934 de D. Berciu³, n-a putut fi lămurită stratigrafia așezărilor. De aceea, Muzeul a trebuit să reia lucrările și, în 1946, la propunerea Direcției muzeului, mi le-a încredințat⁴.

Săpăturile efectuate în 1946 și 1948 au dezvelit numai o parte din așezările de pe *Măgura Fetelor*. Din motive independente de noi, cu toate rezultatele obținute, nu s-au mai programat în anii următori alte săpături.

În partea de vest a comunei, pe dreapta Văii Obîrșia, se află o terasă mijlocie a Dunării, la cca. 60—64 m deasupra luncii fluviului și la 80—84 m față de nivelul mării. De la creasta terasei, numită de localnici *Dealul Cișmelei*, coboară o pantă lină și continuă pînă la altă terasă mijlocie, aflată la 55—60 m deasupra luncii. La tăierea ei a contribuit și Oltul, care se vărsa atunci, probabil, spre Grojdibod — Gura Padinei.

Anii trecuți, prăbușindu-se treptat malul din partea de NE a Dealului Cișmelei prin scoaterea lutului și nisipului de către săteni, au apărut, în pereții rupturii, profile de gropi și bordeie. Spre a nu se pierde cu totul observațiile și materialul arheologic, am efectuat mici săpături de salvare, de la 24 septembrie pînă la 23 noiembrie 1954.

¹ Cesar Bolliac, *Ceramica*, în « *Trompette Carpathiques* », X (1872), nr. 965, p. II.

² Vasile Christescu, *Les stations préhistoriques de Vădastra*, în « *Dacia, Recherches et découvertes archéologiques en Roumanie* », III—IV (1927—1932), p. 167—225.

³ D. Berciu, *O colecție de antichități din Județul Romanți*—Gh. Georgescu-Corabia, în « *Buletinul Comisiunii monumentelor istorice* », XXVII (1934), fasc. 80, p. 74 și urm.

⁴ Cf. Teofil Sauciuc-Săveanu, *Nouă cercetări și săpături arheologice din România*, « *Anal. Acad. Rom.* », s. III, t. XXIX, mem. 11, București, 1947, p. 6—7.

Planul acestor lucrări se rezuma la săparea restului dintr-un bordei și două gropi, împreună cu porțiunile de teren cuprinse între ele amenințate cu surparea.

În timpul săpăturilor s-a putut vedea că groapa din partea de sud aparține unui șanț de înconjur din care a rămas o parte; cealaltă, s-a prăbușit cu timpul. Șanțul, urmărit pe o distanță mai mare, e întrerupt de groapa unui bordei mai nou, tăiat la rîndul său de alt șanț de înconjur ce suprapune, în parte, primul șanț. Ivirea noului complex a impus și forma săpăturilor (pl. I). Suprafața lor e de 165 m², cu adîncimea maximă de 1,13 m, iar în gropi de 1,95 m.

Metoda de săpături aplicată și executarea meticuloasă au permis recuperarea întregului material arheologic și înregistrarea chiar a celor mai mărunte observații. În sectorul cercetat, stratigrafia se prezintă, în mare, astfel: deasupra pămîntului viu, galben-castaniu, se află un strat de culoare mai închisă, cenușiu-brună, cu depuneri neolitice Vădastra II, suprapus de alt strat, cenușiu-negricios, medieval. O stratigrafie mai amănunțită va fi posibilă prin extinderea în viitor a suprafeței săpate, spre vest și sud.

Dealul Cișmelei e format în mare parte din nisipuri groase, descoperite la deschiderea Văii Obîrșia în cîmpia terasei de 55—60 m, în malul abrupt al lîtăriei ce înaintează continuu spre vest, în apropierea Măgurii Fetelor. După depunerea nisipului de apele Dunării și retragerea lor spre SE — a conchis, la fața locului, prof. Em. Protopopescu-Pache — nisipul de la suprafață a fost mobilizat de vînturi și s-au format dune, acoperite la rîndul lor de loess. Fundamentul nisipurilor se vede în malul Văii Obîrșia unde apare, pe o grosime de cca. 2,50 m, o argilă cenușiu-gălbuie cu numeroase cochilii de apă dulce, ce indică o formațiune lacustră, probabil, de la începutul cuaternarului sau sfîrșitul levantinului superior.

Un strat de culoare galben-castanie, cu vine gălbui, căsuțe de rîme și concrețiuni albe calcaroase ce coboară cu cît înaintează spre nord, formează aici pămîntul viu. Cîteva cochilii de gasteropode aparțin — după identificarea prof. Al. V. Grossu — speciei *Jaminia tridens* Müll., întîlnită peste tot, la noi în țară.

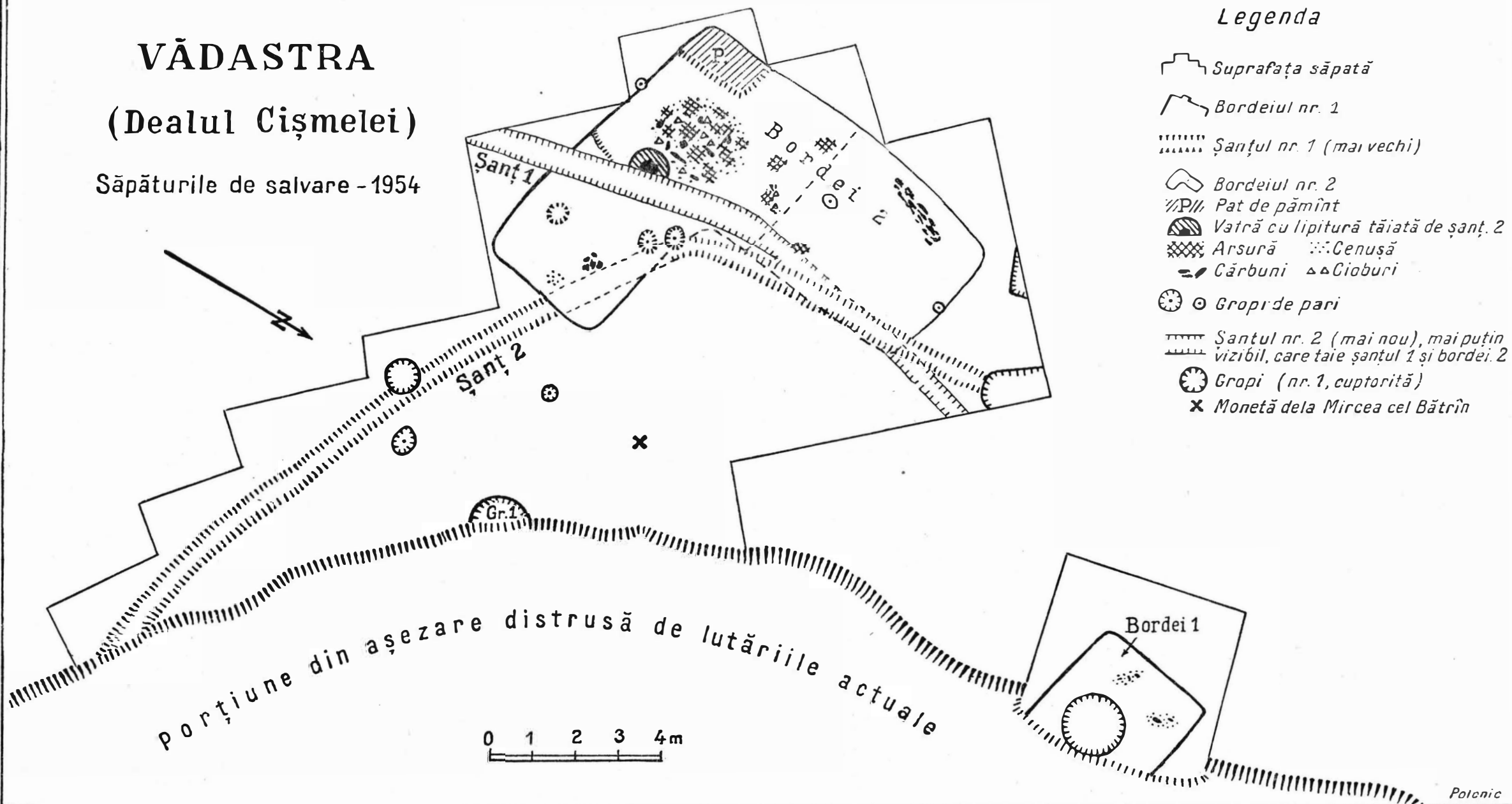
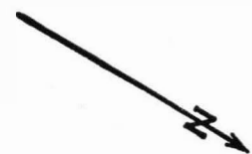
În partea de sud a săpăturii efectuate, stratul cu concrețiuni este mult mai superficial față de adîncimea la care se găsește în partea de nord. Diferența de nivel între punctul de sus și cel de jos este de cca. 1,50 m. Orizontul cu concrețiuni calcaroase, care este în punctul mai ridicat la 0,55 m adîncime, îl găsim, în punctul de jos, sub 0,90 m adîncime. După concluziile prof. Protopopescu-Pache, terenul, altădată orizontal, a fost erodat atît în partea de sud a săpăturilor cît și în partea de nord. La sud, eroziunea a mers însă mai repede, pe cînd la nord s-a produs și acumularea de pămînt venit din partea de sus. Foarte probabil, eroziunea a luat din partea de sus tot stratul cu resturi arheologice, astfel că avem chiar de la suprafață pămîntul viu. În partea de jos, stratul arheologic există numai sub formă de material cărat și fragmente ceramice mai mari, probabil aruncate. Culoarele deosebite ale pămîntului nu indică straturi arheologice deosebite, iar grosimile lor se datoresc infiltrațiilor de humus.

Deasupra pămîntului viu se află un strat mai închis, de culoare cenușiu-brună — ceea ce indică prezența de humus în materialul loessoid din care provine și constituie partea inferioară a orizontului A al cernoziomului — cu depuneri neolitice, Vădastra II. Gros de 0,15—0,20 m, e străbătut de nume-

VĂDASTRA

(Dealul Cișmelei)

Săpăturile de salvare - 1954



roase gropi săpate de la baza stratului superior, ce pătrund apoi în pământul viu. Depunerile sînt reprezentate prin aşchii de silex şi fragmente ceramice caracteristice, cu ornamente excizate şi incrustate cu alb, găsite mai ales în porţiunile de la nord de bordeiul nr. 2. Printre acestea, un cap de figurină, înalt de 0,045 m (fig. 1), e o nouă variantă pentru figurinele de proporţii mai mari de la Vădastra.

Stratul cu depuneri neolitice e suprapus de alt strat, cenuşiu-negricios, gros de 0,35—0,60 m în suprafaţa săpată, răscolită de fierul plugului pînă la 0,15 m adîncime. Mai gros spre vest, descreşte treptat spre sud-est. Fragmentele ceramice găsite ce aparţin altor culturi mai vechi arată că această porţiune a terenului a primit şi material şiroit, din părţile superioare mai intens locuite.

Prăbuşirea malului, la nord, a distrus o parte dintr-un bordei (*bordeiul nr. 1*), a cărui groapă e săpată la 0,30—0,35 m de la suprafaţa actuală a solului. Porţiunea păstrată e prea mică încît, pînă la dezvelirea altor bordeie de pe Dealul Cişmelei, poate tenta la o comparaţie cu bordeiele de la Zimnicea, dreptunghiulare, cu una sau două odăi, foarte apropiate ca timp¹, sau la o asemănare cu bordeiul nr. 2, mai nou, în formă de colţ, în ipoteza că e vorba de o tradiţie păstrată din sec. al XIV-lea.

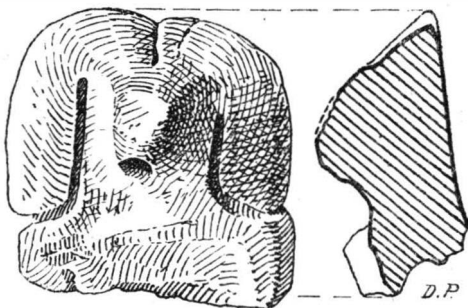


Fig. 1. — Cap de figurină de proporții mai mari, din stratul cu depuneri Vădastra II ($\frac{3}{8}$).

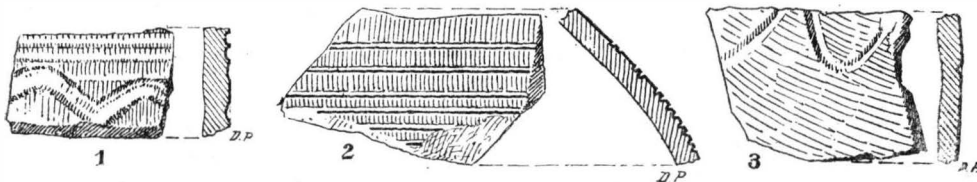


Fig. 2. — Fragmente ceramice ornamentate cu val și caneluri, din bordeiul nr. 1 ($\frac{1}{1}$).

Orientarea bordeiului este ENE 120° — VNV 300° . Fundul său, aflat la 1,05 m adîncime, probează că aproape două treimi ale construcției erau la suprafața solului.

Intrarea era în partea de E — prăbușită — iar vatra sau cuptorul, spre centru sau latura de sud, unde s-au găsit, în groapă, resturi de arsură, cenușă și cărbune, în cantitate mai mare. Întrucît urmele incendiului lipsesc, se pare că bordeiul a fost părăsit și demontat de locuitori, mutîndu-se în altă parte. Astfel se poate explica și inventarul sărăcăcios și fragmentar: cioburi de vase, mai ales oale, cîteva ornamente cu caneluri și val (fig. 2), obiecte rupte: ace, cuțite, irlige de undiță și virfuri de săgeți de fier (fig. 3, nr. 1 și 2), aşchii de silex pentru scăpărat, oase de animale domestice: oale, capră,

¹ Raport sumar asupra campaniei de săpături arheologice de la Zimnicea, în « S.C.I.V. », I (1950), nr. 1, fig. 2 și p. 100—101.

bou. Mai mulți cărbuni de mărimi diferite indică lemne de esență moale, tăiate din localitate sau împrejurimi și utilizate apoi la construcție și foc.

Spre mijlocul bordeiului — mai aproape de peretele de sud — o groapă săpată de sus, mai nouă, de formă rotundă cu diametrul de 1,50 m, pătrunde pînă la 0,40 m sub fundul bordeiului. Cîteva cioburi găsite sînt probabil din sec. al XVIII lea.

La 12 m sud de bordei, o groapă de mari dimensiuni, în formă de clopot, străbate stratul castaniu cu depuneri neolitice, loessul gălbui cu concrețiuni și ajunge pînă la 1,95 m adîncime. Jumătatea superioară a gropii păstrează pe pereți urmele tirnăcopului cu care a fost săpată, pe cînd jumătatea inferioară are pereții neteziți. Se pare că groapa a fost destinată păstrării cerealelor și, după gropile de pari rămase, desigur era acoperită. Cioburile dinăuntru sînt identice cu cioburile găsite în bordei (fig. 4).

Mica gospodărie de pe Dealul Cișmelei, cunoscută numai prin restul din bordei și groapă, a fost îngrădită cu un șanț, bine păstrat, lat de cca. 0,52 m, adînc de 0,65 m, cu fundul albiat. Părțile de S și de E ale șanțului s-au prăbușit, cu timpul, în ripă; cea de N așteaptă să fie săpată.

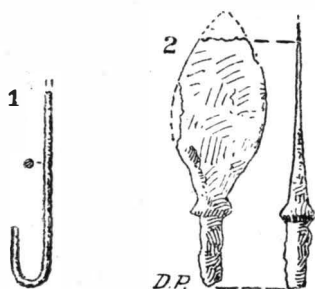


Fig. 3. — Cîrlig de undiță și vîrf de săgeată de fier din bordeiul nr. 1 (2/3).

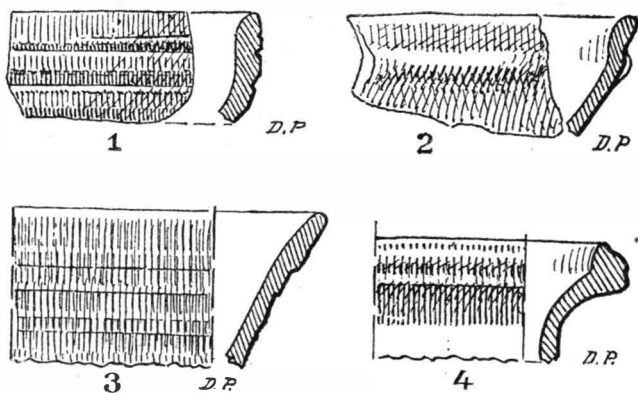


Fig. 4. — Fragmente ceramice din groapa nr. 1 (2/3).

Ca și în alte așezări din valea Dunării, ceramica și, mai puțin, obiectele de fier așează complexul la sfîrșitul sec. al XIV-lea. Un ducat de bronz de la Mircea cel Bătrîn, găsit în strat, la 3 m VNV de groapa amintită, cu sigle ce se cunosc pînă acum numai pe o monedă de la Vlad Uzurpatorul (fig. 5), au îndreptățit pe O. O. Iliescu să-l dateze în perioada 1394—1396, vreme în care Mircea a încercat în mai multe rînduri să-l înlăture pe Vlad.

Șanțul de înconjur, urmărit spre VNV, e tăiat de alt bordei mai nou decît bordeiul prezentat (pl. I). *Bordeiul nr. 2* are forma unui Γ cu diametrele NNE—SSV 8,76 m și VNV—ESE 7,40 m. Groapa, cu pămîntul de

umplutură negru, e săpată pînă la adîncimea de 1,35 m de la suprafața actuală a solului în partea de V și 0,93 m în cea de E, pătrunzînd în pămîntul viu cu 0,08—0,42 m. Podeaua bordeiului, fără să aibă o lipitură propriu-zisă, e netedă și bătătorită.

Intrarea se află la E, printr-un girlici cu scoboriș ușor spre V, despărțit de odaia vetrei printr-un prag distrus în parte de alt șanț, mai nou, ce înconjură probabil la rîndu-i altă gospodărie de pe Dealul Cișmelei.

Vatra de formă ovală (0,80/0,76 m) a fost și ea tăiată în bună parte de același șanț. Arsura puternică, marea cantitate de cenușă și cărbuni de pe vatră și de lîngă ea, indică o întrebuințare mai îndelungată. În colțul de SV al odăii, o banchetă de pămînt dreptunghiulară (1,91/0,96 m), înaltă de 0,21 m, servea, desigur, ca pat.

Între pat și vatră s-au găsit, amestecate, cele mai multe resturi arheologice: cuțite și cuie de fier, un sfredel, așchii de silex, cioburi de sticlă, pietre de rîșniță, fragmente ceramice, oase de animale domestice ș.a. Mai multe oase de bou aparțin — după precizările prof. Vasile Gheție — unor animale cu cornul scurt, rasă ce se întîlnește și astăzi în regiune.

O a treia încăpere, cam de aceeași mărime, se află alături, spre nord. Lipsită de vatră sau cuptor, putea servi drept cămară. Din inventarul odăii n-a rămas decît un urcior smălțuit, aproape întreg, cîteva silexuri de scăpărat și mai multe fragmente de țiglă și cioburi romane — datate în sec. II—IV — aduse aici, de pe așezarea din apropiere, de locuitorii bordeiului.

În girlici, o groapă aproape rotundă, cu diametrele EV 0,52 m și NS 0,50 m, e săpată pînă la 0,28 m sub fundul bordeiului. În interiorul ei s-a găsit un ac cu gămălie și un ciob, amîndouă identice cu cele găsite în bordei.

După gropile parilor care susțineau birnele căpriorilor, bordeiul avea acoperișul în două ape, înălțîndu-și coama cu cca. 1,50 m deasupra solului¹.

Resturile arheologice din bordei sînt puține și fragmentare. Atît obiectele de fier cît și ceramica (fig. 6) arată că bordeiul e mai nou decît bordeiul nr. 1, putînd fi datat, după analogii, în secolul al XVII-lea. Se pare că și el a fost părăsit și demontat de locuitori, luîndu-se tot. Arsura și cărbunii găsiți provin de la trestia și materialul lemnos rămas din pereți și acoperiș.

Bordeiul e tăiat de la sud la nord de alt șanț mai nou, nr. 2, lat de cca. 0,60 m. Șanțul a distrus pragul despărțitor dintre girlici și odaia cu vatra, o parte din vatră și apoi marginea de est a bordeiului, suprapunînd la N șanțul nr. 1.

În partea de sud a bordeiului, șanțul pătrunde cu cca. 0,09 m sub podeaua acestuia; în cea de N, fundul șanțului e mai sus, pierzîndu-se în umplutura șanțului mai vechi. Pămîntul de umplutură al șanțului e de culoare mai închisă decît umplutura bordeiului și a șanțului nr. 1. În el s-au

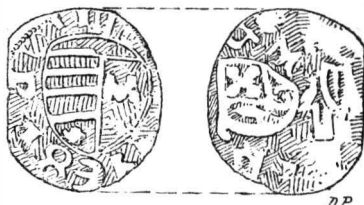


Fig. 5. — Ducat de bronz, de la Mircea cel Bătrîn, dintre anii 1394—1396 (2/1).

¹ Asemenea forme de bordei au dăinuit la Vădastra, pînă de curînd.

găsit citeva fragmente ceramice mai noi și o lulea, probabil din secolul al XVIII-lea (fig. 7).

Paralel cu săpăturile, s-au făcut cercetări în alte puncte, la Vădastra și la Crușovu.

1. Pe Dealul Cișmelei — 40 m V de Măgura Fetelor — e altă măgură mai mică, cu diametrul NS 35 m și EV 30 m, aproape aplatizată. Acum

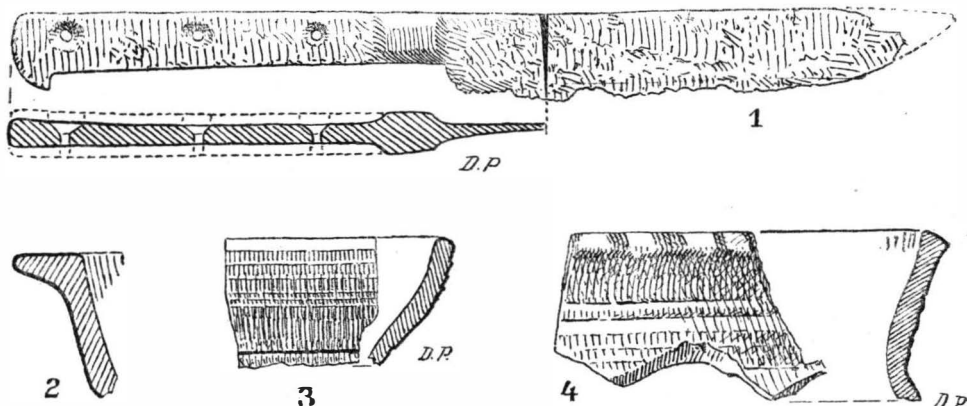
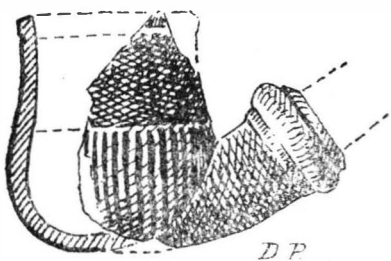


Fig. 6. — Cuțit de fier și fragmente ceramice din bordeiul nr. 2 (2/3).

citeva decenii, cu ocazia construirii drumului Morii, a fost tăiată aproape o treime din ea, pe o adâncime maximă de 1 m. Astăzi, cea mai mare parte a movilei se află în curtea locuitorului Marin Florea Drăgan. Acesta, în 1952, a făcut aci cărămidă, săpînd în partea de E o groapă cu dimensiunile de 12,50/5,20 m, adîncă de 1,00—1,37 m, oprită, în partea de nord, aproape de pămîntul viu. Ca și cum groapa nu ar fi fost de ajuns, cărămidarii au țesit malurile, mărînd și mai mult distrugerea straturilor de cultură și a mormintelor.

Prin aceste săpături s-a scos o mare cantitate de resturi arheologice; o parte s-a aruncat și pierdut, alta, după terminarea lucrărilor, a fost azvirlită cu pămîntul înapoi.

Fig. 7. — Fragment de lulea din lut din sațul nr. 2 (1/1).



cantitate de fragmente ceramice. Ceramica aparține culturilor Vădastra (Vădastra I și Vădastra II), Sălcuța și Coțofeni.

În general, ca tehnică, formă și decor, ceramica de aici nu se deosebește de ceramica de pe Măgura Fetelor. Între cioburile Vădastra I, cele mai multe au pleavă amestecată în pastă (fig. 8, nr. 1—2); mai puține sînt dintr-o pastă îngrijită (fig. 8, nr. 3), lipsită de impurități. Pictura cu grafit apare pe mai multe exemplare ale culturii Sălcuța (fig. 9, nr. 1—4).

Printre osemintele mormintelor răvășite se deosebesc oase pătate de ocru roșu și o mandibulă cu două alveole vindecate, ale măselelor lipsă.

2. La cca. 500 m E de Măgura Fetelor, pe «Linia Mare», locuitorul Ion Barbu, săpind pivnița unei case în construcție, a găsit un depozit format din 64 de lame și așchii de silex neolitice, neprelucrate, desprinse doar din nuclee. În imediata lor apropiere, nu s-a mai aflat nici un rest arheologic.

Micul depozit a fost oferit Muzeului național de antichități.

3. Pe aceeași «Linie» — 50 m est de micul depozit neolitic — se află măgura numită «La Georgescu», cu raza de 25 m și înălțimea 3 m. Pină de curînd, ea a servit ca loc unde la anumite ocazii se făcea horă.

Din măgură s-a luat mai de mult pământ pentru repararea șoselei, iar recent, pentru înălțarea încăperilor de la Căminul Cultural. Între fragmentele ceramice scoase cu acest prilej, unele aparțin culturilor Sălcuța și Coțofeni; altele, de factură mai veche, au pleavă în pastă.

4. La Crușovu — 6 km NNE de Vădastra — se află chiar sub satul actual o altă așezare, acum distrusă în parte și ea de numeroasele gropi pentru cărămidă și construcții. Cîteva vase de lut întregi și, mai multe, fragmentare — toate adunate prin grija prof. Crăciun Pătru — sînt expuse la Muzeul din Caracal.

Săpătura de salvare, cerută în urma cercetărilor făcute în primăvara 1954, în legătură cu distrugerile din așezările de la Crușovu și Vădastra, n-a fost admisă de Muzeu în timp util¹. Ca urmare, distrugerea s-a continuat: locuitorul Alexie Șerban a făcut, nestingherit, cărămidă.

În pereții gropii din care s-a scos lutul pentru cărămidă, atît cît s-a putut vedea, straturile de cultură au o grosime de 1,60 m, deosebindu-se clar un strat Vădastra I, suprapus de altul, Vădastra II.

Micile săpături de pe Dealul Cișmelei au putut permite unele observații de caracter arheologic, referitoare mai ales la secolele XIV—XV și au salvat materiale mai puțin cunoscute pînă acum. Dezvelirea bordeiului nr. 2 e prima contribuție la cunoașterea evoluției tipologice a bordeiului din Cîmpia

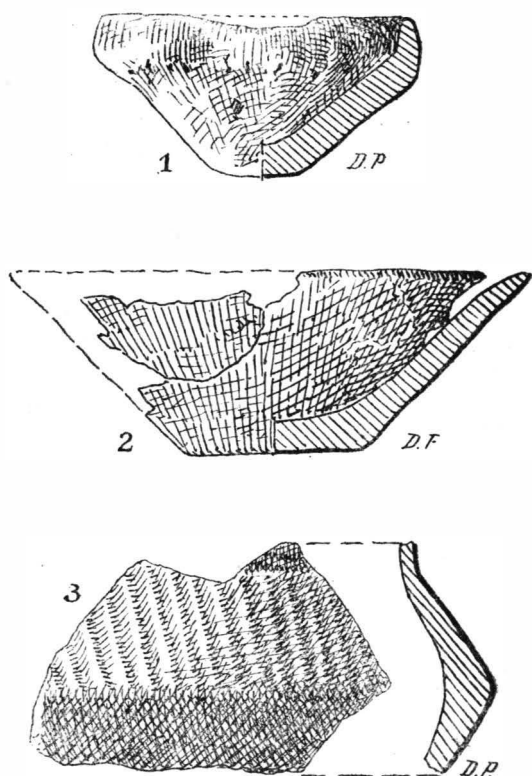


Fig. 8. — Vase de lut și un fragment de vas Vădastra I (2/3).

¹ Referat înaintat Muzeului național de antichități, la 12 mai 1954.

Dunării; alături de forma dreptunghiulară, simplă, descoperită la Zimnicea în săpăturile din anul 1949, e semnalată, la Vădastra, forma de colț, până de curând foarte răspândită în regiune¹.

Restul din movila de la V de Măgura Fetelor poate oferi încă, prin săpături atente, observații și concluzii asupra culturilor străvechi de aici.

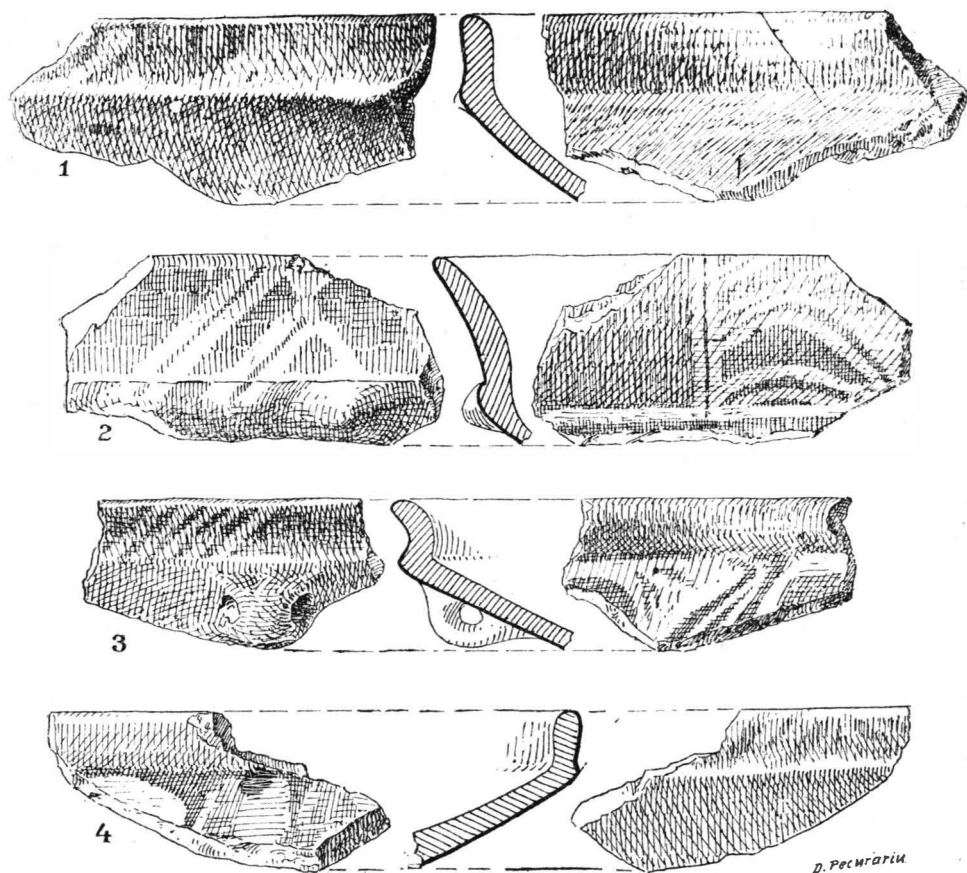


Fig. 9. — Fragmente de străchini pictate cu grafit, din cultura Sălcuța ($1/3$).

La Vădastra și la Crușovu — ca și în alte părți — asistăm la nimicirea treptată, dar sigură, a unor așezări de mare importanță. Cercetările de suprafață mai vechi au semnalat cîteva stațiuni de tip Vădastra, toate distruse în cea mai mare parte de ape: Orlea, Celei, Dudovicești.

La Vădastra și la Crușovu distruge omul: cărămidăriile și construcțiile sporesc continuu. Atunci cînd împrejurările nu permit facerea gropilor, se ară cu plugul și se ia pămînt pentru lipit, pierzîndu-se astfel straturile de cultură de deasupra. Autoritățile locale nu se pot opune cetățenilor, deși

¹ Cf. Plopșor, Bordeiu în Oltenia, în «Bulet. Soc. reg. de Geografie», XLI (1922), fig. 7.

în unele cazuri s-au luat unele măsuri (Crușovu). În alte cazuri, tocmai cei care aveau datoria să păzească, au distrus (Vădastra).

În concluzie, se impune ca Direcția Muzeului național de antichități să ia măsuri mai operative în cazurile în care sînt semnalate distrugerii, așa cum i-au fost semnalate în trecut, fără să fi luat vreo măsură concretă.

În același timp se impune *continuarea săpăturilor* de pe Măgura Fetelor și săparea așezărilor de la Crușovu pînă ce vor fi posibile concluzii de ansamblu, în vederea întocmirii unei monografii.

Corneliu N. Mateescu

АРХЕОЛОГИЧЕСКИЕ РАСКОПКИ И РАЗВЕДКИ В ВЭДАСТРЕ И ОКРЕСТНОСТЯХ

(КРАТКОЕ СОДЕРЖАНИЕ)

Раскопки в Вэдастре были произведены впервые в 1871—1873 гг. и возобновлены значительно позже, лишь в 1926 г.

В предыдущие годы, в результате постепенного разрушения северо-восточного склона возвышенности Чишмелей, обнаружили профили ям и землянок. Раскопки, произведенные осенью 1954 г., позволили сделать стратиграфические наблюдения и сохранить часть археологического материала.

Под материком находится слой неолитических отложений Вэдастра II, перекрытый средневековым слоем. Обвал берега разрушил часть землянки (№ 1) и часть ямы. Окружающий их ров (№ 1) также частично обвалился. Весь этот комплекс относится к концу XIV в.

Ров, обследованный на значительном расстоянии, прерывается ямой, оставшейся от землянки более позднего периода (№ 2), относящейся к XVII в. Землянка пересечена в свою очередь другим ровом (№ 2), относящимся, вероятно, к XVIII в.

Помимо раскопок были обследованы и другие пункты в Вэдастре и в Крушову.

1. На небольшом холме, расположенном вблизи пункта Мэгура Фетелор, при добыче глины для кирпича была недавно разрушена часть жилищ и близлежащего кладбища. Найденные здесь керамические фрагменты принадлежат культурам Вэдастра (Вэдастра I и Вэдастра II), Сэлкуца и Коцофени. На обнаруженных в могилах скелетах сохранились пятна красной охры.

2. При производстве строительных работ в пункте «Линия Маре» обнаружен стоящий особняком склад неотшлифованных неолитических лезвий.

3. При выемке земли из холма в той же «Линии» были найдены черепки культур Сэлкуца, Коцофени и другие, более древнего происхождения, сделанные из пасты с примесью половецкой.

4. Другое поселение было частично разрушено в селе Крушову при возведении различных сооружений и при копании земли. На профилях вырытых ям четко вырисовывается слой Вэдастра I, перекрытый слоем Вэдастра II.

ОБЪЯСНЕНИЕ РИСУНКОВ

Таблица 1. — Вадастра (возвышенность Чишмелей). Археологические раскопки — 1954

Рис. 1. — Голова статуэтки более значительных размеров, найденной в слое с отложениями Вадастра II ($\frac{2}{3}$).

Рис. 2. — Керамические фрагменты с волнистым орнаментом и каннелюрами из землянки № 1 ($\frac{1}{4}$).

Рис. 3. — Крючок удочки и железный наконечник стрелы из землянки № 1 ($\frac{2}{3}$).

Рис. 4. — Керамические фрагменты из ямы № 1 ($\frac{2}{3}$).

Рис. 5. — Бронзовый дукал времени Мирчи Старого 1394—1396 гг ($\frac{2}{3}$).

Рис. 6. — Железный нож и керамические фрагменты из землянки № 2 ($\frac{2}{3}$).

Рис. 7. — Обломок глиняной трубки, найденный во рве № 2 ($\frac{1}{4}$).

Рис. 8. — Глиняные сосуды и фрагмент сосуда культуры Вадастра I ($\frac{2}{3}$).

Рис. 9. — Фрагменты разрисованных графитом мисок культуры Сăлцуа ($\frac{1}{4}$).

FOUILLES DE SAUVEGARDE ET RECHERCHES ARCHÉOLOGIQUES A VĂDASTRA ET DANS SES ENVIRONS

(RÉSUMÉ)

Les premières fouilles faites à Vădastra furent exécutées de 1871 à 1873. Elles furent reprises en 1926.

Les dernières années, des éboulements successifs de la partie NE et de la colline de Cișmeaua firent apparaître des profils de fosses et de huttes à demi creusées dans le sol. Les fouilles effectuées à l'automne 1954 ont permis de faire des observations de caractère stratigraphique et elles ont sauvé une partie du matériel archéologique.

Au-dessus de la terre vierge se trouve une couche de dépôts néolithiques, Vădastra II, qui en supporte une autre, appartenant au moyen âge. L'éboulement de la berge a détruit une partie d'une hutte (n° 1) et d'une fosse, toutes deux entourées d'un fossé (n° 1), en partie effondré, lui aussi. L'ensemble entier date de la fin du XIV^e siècle.

Le fossé, suivi sur une plus grande distance, est interrompu par l'excavation d'une hutte plus récente (n° 2), appartenant au XVII^e siècle. A son tour, cette hutte est coupée par un autre fossé de ceinture (n° 2) remontant probablement au XVIII^e siècle.

Outre les fouilles, d'autres points ont également fait l'objet des recherches à Vădastra et à Crușovu.

1. Sur une petite éminence, proche de Măgura Fetelor, une carrière desservant une briquetterie a récemment détruit une partie des établissements, ainsi que le cimetière de l'endroit. Les tessons de poterie qui ont été trouvés appartiennent aux civilisations de Vădastra (Vădastra I et Vădastra II), de Sălcuța et de Coțofeni. Les ossements des tombes présentent des traces d'ocre rouge.

2. A l'occasion d'une construction de la route «Linia Mare», on a découvert un dépôt isolé de lames néolithiques brutes.

3. En prélevant de la terre d'une tertre de la même «Linia», on y a trouvé des tessons de poterie de Sălcuța et de Coțofeni, ainsi que d'autres, d'une facture plus ancienne, dont la pâte est mêlée de balle de céréales.

4. A Crușovu, un autre établissement a été en partie détruit par des constructions et des fosses. Dans le profil des fosses qu'on a fouillées, on

distingue clairement une couche Vădastra I, supportant une couche Vădastra II.

EXPLICATION DES FIGURES

Planche I. — Vădastra (Dealul Cişmelei). Fouilles de sauvegarde — 1954.

Fig. 1. — Tête de figurine de proportions plus importantes provenant de la couche à dépôt Vădastra II (²/₃).

Fig. 2. — Tessons de céramique à décor ondulé et à rainures, trouvée dans la hutte n° 1 (¹/₁).

Fig. 3. — Hameçon et pointe de flèche en fer, trouvés dans la hutte n° 1 (²/₃).

Fig. 4. — Tessons de céramique de la fosse n° 1 (²/₃).

Fig. 5. — Ducat en bronze, datant de Mircea le Grand, 1394—1396 (²/₁).

Fig. 6. — Couteau en fer et tessons de céramique de la hutte n° 2 (²/₃).

Fig. 7. — Fragment de pipe d'argile trouvée dans le fossé n° 2 (¹/₁).

Fig. 8. — Vases d'argile et fragment de vase, Vădastra I (²/₃).

Fig. 9. — Fragments d'écuelles peintes au graphite, appartenant à la civilisation de Sălcuța (¹/₂).

