

SERAPIS PE UN TIPAR DIN AȘEZAREA ROMÂNĂ DE LA MICĂSASA

de IOAN MITROFAN

În așezarea romană¹ ale cărei urme se află în vatra actualei comune Micăsasa jud. Sibiu, în anul 1986 cercetările arheologice² s-au desfășurat în două locuri; dintre care unul este situat spre marginea de sud a așezării³.

Cu acest prilej, în acest loc, în timpul cercetărilor, s-a descoperit și o groapă, aproximativ circulară, cu diametrul de cca 6 m și adâncă de 1,60 m, care pleca din nivelul mijlociu de locuire al așezării⁴; nivel caracterizat prin numărul mare de cuptoare pentru ars oale aflate nu departe spre mijlocul așezării⁵. În această groapă, din care inițial s-a scos lut pentru confecționat vase și care apoi, pentru nivelarea terenului și dispensarea de resturile neutilizabile, a fost umplută de meșterii olari cu vase sparte, cu vase fisurate ori cu mici defecte⁶ (fig. 1), s-a aflat la -0,85 m și un fragment dintr-un tipar de lut.

Din tipar, modelat din pastă bună, consistentă, de culoare cărămizie-cenușie, spart în antichitate și retușat grosolan, s-a păstrat bustul zeului Serapis privind spre stînga. El e prezentat ca de obicei ca un bărbat în plină putere a vîrstei, cu expresia senină dar severă, cu sprincenele arcuite bine pronunțate, cu nasul drept, cu gura mică încadrată de o mustață bogată, cu barba stufoasă tăiată scurt și cu părul în bucle prins în *lemniscus*. Pe creștet poartă *calathus*-ul⁷, iar în jurul capului se află o aureolă de raze⁸. Pe corp el are o manta drapată prinsă pe umărul stîng, cu o fibulă de formă rotundă (fig. 2/1).

¹ Cel mai mare centru de olărit cunoscut pînă în prezent în provincia Dacia; v. și studiul nostru din Dacia, N. S., 34, 1990, p. 129—138.

² Începute în 1976 și continuate pînă în acest an.

³ Unde s-a făcut verificarea unor informații privind descoperiri mai vechi decît începutul cercetărilor noastre arheologice aici; informații din care reieșea că în timpul săpării unei pivnițe, cînd s-a construit în anul 1969 casa lui Andrei Păcurar (în Livadă), s-a aflat o mare aglomerare de vase, un depozit de vase (?).

⁴ Astfel de gropi de dimensiuni diferite, ce străpung solul plecînd din nivelul mijlociu, umplute cu ceramică rebutată ori cu materiale provenite din dărîmături au fost descoperite destul de multe în timpul cercetărilor.

⁵ Formînd deocamdată, din cele cunoscute prin cercetările făcute pînă în prezent, două grupuri: unul constituit din două cuptoare, celălalt din 8 cuptoare. Cf. I. Mitrofan, *op. cit.*, p. 131.

⁶ O încercare de a categorisi astfel de gropi după conținutul ceramicii aflate în ele, cf. C. Laroche, *Revue archéologique de Narbonne*, 20—87, p. 300—303; cea de la Micăsasa se înscrie în a treia categorie a gropilor mixte ce conțin atît rebuturi de coacere, șarje, cit și alte diferite vase fără nici o legătură între ele.

⁷ Înfățișare prezentă pe majoritatea monumentelor și care se aseamănă mai mult sau mai puțin cu prototipul din Serapeum-ul din Alexandria, însumînd pe Jupiter, Pluto și Esculap. Cf. G. Lafaye, *Serapis*, in DA, IV, 2, p. 249—250; R. Cagnat — V. Chapot, *Manuel d'archéologie romaine*, I, Paris, 1916, p. 423; Fr. Cumont, *Les religions orientales dans le paganisme romain*, Paris, 1929, p. 72; L. Vlad Borrelli, *Serapide*, in *Enciclopedia dell'arte antica*, Roma, 1966, p. 205—206.

⁸ Identificat cu Helios, Helios-Serapis, vezi G. Lafaye, *Serapis*, DA, p. 250; R. Cagnat — V. Chapot, *Manuel ...*, p. 428 și L. Vlad Borrelli, *Serapide*, in *Enciclopedia, ...*, p. 206.

Bustul zeului era încadrat într-un chenar circular cu diametrul 6, 8 cm, format din puncte incizate, urmat de o alveolare ornată cu o linie șnurată, distrusă parțial în timpul retușării.



Fig. 1. Imagine cu groapa cu vase.

Că fragmentul de tipar făcea parte dintr-o reprezentare mult mai mare se poate observa cu ușurință din retușurile neizbutite făcute pe alveolarea circulară a tiparului, care, după ce a fost spart tiparul, s-a încercat să fie redusă numai la imaginea mai sus prezentată.

Pentru o imagine mult mai mare pledează, mai ales, și grafia de pe spatele tiparului : s-au păstrat 5 litere : trei întregi și două numai parțial (fig. 2/2). Restul textului a fost distrus, lipsind atât spre stînga cît și înspre dreapta și sigur cel puțin un rînd, care preceda rîndul din care s-a păstrat fragmentul de text.

Culoarea pastei, cărămizie pe revers și cu pete de culoare cărămizie închisă pe avers și pe una din marginile retușate, indică, se pare, nu numai o folosire a tiparului ci și o ardere secundară.

Zeul Serapis de pe fragmentul de tipar din așezarea romană de la Micăsasa prin înfățișarea sa, prin expresia feței sale severă dar calmă, pare să reunească imaginile zeilor Jupiter, Pluto și Esculap, iar prin aureola de raze din jurul capului se identifică și cu Helios, Helios-Serapis⁹.

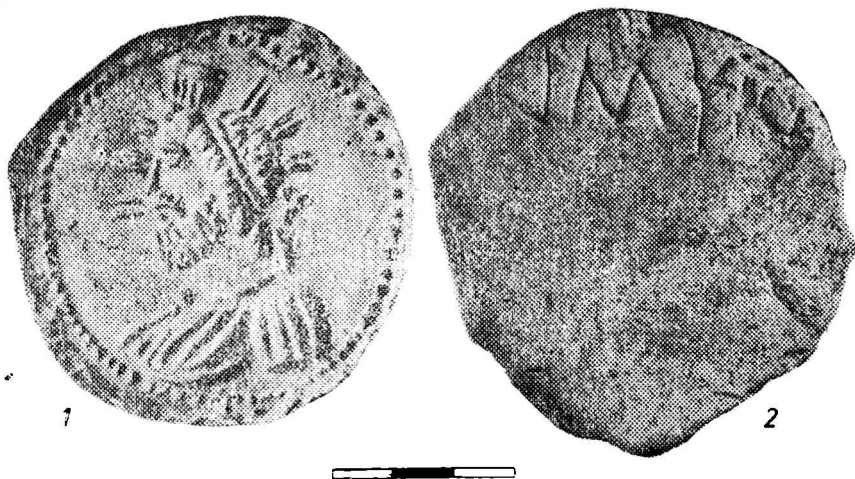


Fig. 2.1 fragment de tipar înfățișând pe Serapis (avers): 2 textul păstrat pe reversul tiparului.

Ca portretistică și execuție el se apropie mult de alte două tipare-medalion, tot din lută, descoperite în zonă: la Apulum¹⁰ și la Cristești jud. Mureș¹¹. Primul este un tipar dublu, din care lipsesc fragmente. Pe una din părți se află bustul zeului Serapis, din față, cu o ramură de palmier, se pare și o semilună și, deasupra ei, în acest caz, e mai degrabă soarele cu raze, atribute ale creației originare¹² și nu o rozetă cum se preconiza. Pare-se că aceeași situație e prezentată și pe o gamă din colecția Muzeului din Sibiu, unde soarele a fost identificat cu o stea¹³. Pe cel de-al doilea tipar, fără alte atribute în afară de *calathus*, părul zeului e prins mai curînd într-o plasă de ramuri cu frunze¹⁴.

În legătură cu textul păstrat fragmentar pe reversul tiparului de la Micăsasa într-o grafie nu destul de clară, în care se pot distinge, se pare, litera *S* cu partea de început, superioară, neincizată, ori litera *V* cu hasta stîngă mai scurtă, urmată de literele *M* și *Y* și apoi, pare-se, de două litere care ar putea fi *R* în ligatură cu o literă cu hasta perpendiculară.

Din rîndul precedent se distîng, cu foarte mare greutate, foarte puțin dintr-o hastă și din ovalul a două litere.

⁹ Cf. notele (7—8), precum și Fr. Cumont, *op. cit.*, p. 83.

¹⁰ Al. Popa, SCIV, 10, 1959, 2, p. 469—471.

¹¹ Al. Popa, StComSibiu, 12, 1965, p. 231—233.

¹² Atribute isiaice ale cuplului primar, cf. G. Lafaye, DA, III, p. 578—581.

¹³ Vezi L. Teposu-David, StComSibiu, 12, 1965, p. 98, nr. 32, pl. IV, fig. 1.

¹⁴ Apropîindu-se chiar și prin înfățișare, dacă nu mai veselă dar mai puțin severă, de Dionysos. Vezi, L. Cagnat-V. Chapot, *op. cit.*

După încercări și ipoteze, admitînd că semnul grafic păstrat la începutul textului ar fi litera *S*, s-ar putea citi *S MYRI* sugerîndu-ni-se lectura [*ISI*]*S MYRI* [*ONIMA*]¹⁵. Isis fiind de fapt cunoscută și sub această formulă de adorație *Μυριωνυμος*¹⁶, lectură ce nu ni se pare imposibilă ci chiar justificată, dacă ținem seama de marea afinitate dintre Isis și Serapis. Această afinitate este creată prin identificările și atributele lor inițiale¹⁷, identificări și atribute care prin contaminările suferite în perioada de criză religioasă și morală a Imperiului, a sincrētismului religios, se amplifică. Serapis va absorbi toate atribuțiile zeilor, iar Isis pe cele ale zeitelor¹⁸. În acest caz, pe tipar, după cum pare să ne indice și poziția textului de pe spate existent către marginea din fața privirii zeului, în fața lui Serapis s-ar fi aflat și tiparul medalion (?) al zeiței Isis¹⁹. Această asociere este, după cum s-a arătat, plecată din mitul originar și întîlnită sub diferite ipostaze în întreg Imperiul²⁰; și poate alături zeii amintiți să fi figurat și alte atribute ale lor, sau poate chiar Harpocrate, completînd astfel triada divină egipteană²¹.

Dar textul păstrat fragmentar s-ar putea preta și altor lecturi. Bunăoară, ar putea fi un nume de persoană²², ori pur și simplu locul de unde era fabricantul sau proprietarul tiparului²³, nemaivorbind că litera de la începutul textului păstrat, după cum s-a arătat, ar putea fi litera *V*.

Oricum, e primul tipar sau lucrare plastică din Dacia reprezentînd pe Serapis completată și de o inscripție²⁴.

Ca stăpîn al cerului, al tenebrelor, al transformărilor ce se împlinesc în natură și în destinele oamenilor, popularitatea zeului Serapis crește, devine majoră, iar prin contaminarea lui cu Esculap creatorul medicinei, devine și un mare zeu vindecător. El îi eliberează pe oameni de infirmitățile lor și prin oracole date în timpul somnului în sanctuarele sale, care devin, ca și sanctuarele lui Esculap, adevărate spitale. Numele sau imaginea sa se vor întîlni adesea și pe amulete, geme sau alte instrumente de magie²⁵.

Răspîndirea cultului lui Serapis în Dacia se va face odată cu instalarea stăpînirii romane, într-o perioadă relativ tîrzie, cînd lumea romană cu divinitățile ei rural-patriarhale, în plină căutare, era tot mai mult ahtiată după speculațiile teologice ale Orientului, după misterele lui sal-

¹⁵ Lectură sugerată cu multă amabilitate de colegul I. Piso.

¹⁶ Cf. G. Lafaye, DA, III, 1, p. 581. Nume întîlnit și în inscripțiile din Dacia: CIL, III, 882; AI. Popa, SCIV, 13, 1962, 1, p. 147—149.

¹⁷ Cf. G. Lafaye, DA, III, 1, p. 578, 581; idem, DA, IV, 2, p. 1249; R. Chapot, *op. cit.*, p. 427.

¹⁸ G. Lafaye, DA, III, 1, p. 581; ibidem, IV, p. 1250; Fr. Cumont, *op. cit.*, p. 83.

¹⁹ De fapt trebuie să amintim că în timpul cercetărilor s-a aflat și un fragment dintr-un tipar pentru confecționat statuete reprezentînd-o pe Isis.

²⁰ Cf. L. Vlad Borrelli, *op. cit.* Pentru Dacia vezi, D. Tudor, Apulum, 6, 1967, p. 213, fig. 2/10 și L. Țeposu-David, *op. cit.*, p. 98, nr. 34, pl. IV/7.

²¹ Vezi și G. Borderache, *Sculture grece e romane del Museo Nazionale di Antiquità di Bucarest*, I, București, 1969, p. 87, nr. 171, pl. LXXV; C. Petolescu, StCl, 15, 1973, p. 159, 161.

²² Vezi CIL, III, 9990, 8112, 5389, 7263.

²³ Care în acest caz ar putea fi Smyrna, oraș grecesc de pe coastele Asiei Mici.

²⁴ Pe un medalion de lut se pare de la Alburnus Maior se află numai inscripția: *Milostiv (să)-mi (fie) Serapis și toți zeii*, cf. I. I. Russu, SCIV, 11, 1960, 1, p. 408; idem, StComSibiu, 12, 1965, p. 65—66.

²⁵ Cf. G. Lafaye, *Serapis*, in DA, IV, 2, p. 1250; R. Cagnat — V. Chapot, *op. cit.*, p. 428; L. Vlad Borrelli, *op. cit.*

vatoare²⁶, după liturghiile lui pline de irezistibil și ceremonii seducătoare²⁷, cînd sincretismul religios era în plină vogă²⁸.

Adoratorii și purtătorii acestui cult în Dacia, ca și în întreg Imperiul, fac parte dintr-o lume pestriță și din toate mediile sociale²⁹, începînd de la mari demnitari ca : guvernatori ai provinciei³⁰, militari³¹, înalți funcționari³², persoane cu bună stare, care puteau să ridice altare, la persoane mai mult sau mai puțin avute, care puteau să fie posesoare a unor statuete³³, a unor inele cu geme³⁴, ori numai a unor medalioane confecționate din lut³⁵. În inscripții Serapis apare la : Apulum³⁶, Sarmizegetusa³⁷, și Alburnus Maior³⁸; împreună cu Isis la : Apulum³⁹, Sarmizegetusa⁴⁰, Potaissa⁴¹, iar împreună și cu alte zeități la Apulum⁴². În plastică Serapis e prezent la : Porolissum⁴³, Potaissa⁴⁴, Romula⁴⁵, Sucidava⁴⁶, și din locuri neprecizate în colecțiile muzeelor din Cluj⁴⁷ și Sibiu⁴⁸; împreună cu Isis la Romula⁴⁹ și dintr-un loc necunoscut⁵⁰, iar împreună și cu Harpocrate la Sucidava⁵¹. Pe tipare el apare la : Apulum⁵², Criștești⁵³, și acum și la Micăsasa.

În așezarea romană de la Micăsasa, ca și în celelalte centre ale provinciei Dacia, Serapis ca și consorta sa Isis trebuie că aveau mulți

²⁶ Într-o inscripție de la Apulum, CIL, III, 973, un duumvir al coloniei Sarmizegetusa și preot al lui Escalup îi dedică lui Serapis un altar.

²⁷ C. Daicoviciu, Anuarul Institutului de studii clasice, 1, 1928—1932, p. 81.

²⁸ La Apulum, CIL, III, 973. 7768. Serapis e însoțit de epitetele *numini* și *sacrum*, iar într-o inscripție de la Sarmizegetusa. cf. C. Daicoviciu, *op. cit.*, p. 83, cu cel de *invicto*.

²⁹ R. Cagnat — V. Chapot, *op. cit.*, p. 427; Fr. Cumont, *op. cit.*, p. 74, 77—78.

³⁰ CIL, III, 7771, 7920 ?; C. Daicoviciu, *op. cit.*; H. Daicoviciu — D. Alicu, *Colonia Ulpia Traiana Augusta Dacica Sarmizegetusa*. Cluj. 1984. p. 179.

³¹ CIL, III, 7769, 7770.

³² CIL, III, 973.

³³ A. Hekler, ArchErt, 30/4, p. 309—311; G. Bordenache, *op. cit.*, p. 85; pl. LXXII; C. Petolescu, *op. cit.*; D. Tudor, *Oltenia romană*, București, 1978, p. 390; Al. Popa, *Culte egiptene și microasiatice*, teză de doctorat, ms., 1979, p. 12, nr. 7; H. Daicoviciu — D. Alicu, *op. cit.*, p. 218—219. Statuetele citate că ar reprezenta pe Serapis, vezi D. Isac, ActaMN, 7, 1979, p. 549—553, fig. 1; Al. Popa, *op. cit.*, nr. 5, noi le considerăm incerte.

³⁴ L. Țeposu — David, *Omagiu lui C. Daicoviciu*, București, 1960, p. 528, fig. 1/5; eadem, StComSibiu, 12, 1965, p. 98, nr. 32, pl. IV, fig. 1 și nr. 34, pl. IV, fig. 7; D. Tudor, Apulum, 7, 1969, p. 213; L. Țeposu-E. Lakó, *Catalogul colecției de geme romane*, Zalău, 1973, p. 4, pl. I/3.

³⁵ Al. Popa, SCIV, 10, 1959, 2; idem, StComSibiu, 12, 1965.

³⁶ CIL, III, 973. 7768. 7769.

³⁷ C. Daicoviciu, *op. cit.*; H. Daicoviciu-D. Alicu, *op. cit.*, p. 179.

³⁸ Vezi nota 21.

³⁹ CIL, III, 7770.

⁴⁰ CIL, III, 7920; IDR, III, 2, nr. 227.

⁴¹ CIL, III, 881.

⁴² CIL, III, 7771.

⁴³ L. Țeposu—Marinescu — E. Lakó, *op. cit.*

⁴⁴ A. Hekler, *op. cit.*

⁴⁵ C. Petolescu, SCIV, 23, 1972. 1, p. 80—81, nr. 2, fig. 2; D. Tudor, *Oltenia romană*, loc. cit.

⁴⁶ C. Petolescu, StCl, 15, 1973, p. 159—161; Tudor, *op. cit.*

⁴⁷ L. Țeposu-David, *Omagiu Daicoviciu*, p. 528.

⁴⁸ Eadem, StComSibiu, 12, 1965.

⁴⁹ D. Tudor, Apulum, 7, 1969, p. 213.

⁵⁰ L. Țeposu-David, *op. cit.*

⁵¹ C. Petolescu, *op. cit.*

⁵² Al. Popa, SCIV, 10, 1959. 2, p. 469—471.

⁵³ Idem, StComSibiu, 12, 1965. p. 231—233.

admiratori, organizați în asociație religioasă pentru slujirea altarului și, ca și în alte părți ale Imperiului, în ierarhia superioară se pare că erau și femei preotese⁵⁴. Această situație pare să fie susținută și de cele două inele în formă de șerpi⁵⁵, aflate în atelierele din marele grup de cuptoare descoperite aici⁵⁶. Ele aparțin, ca și tiparul, nivelului mijlociu de locuire ce se încadrează arheologic, se pare, în a doua jumătate a sec. II și probabil în prima jumătate a sec. III⁵⁷, tot acestui nivel îi aparțin și foarte multe fragmente de vase de lut cu decor în relief în formă de șerpi, vase ce par să fi fost utilizate în timpul ceremoniilor⁵⁸.

SÉRAPIS SUR UN MOULE DE L'ÉTABLISSEMENT ROMAIN DE MICĂSASA

RÉSUMÉ

Pendant les recherches archéologiques de 1986 dans l'établissement romain de Micăsasa (dép. de Sibiu), dans une fosse à vases rebutés (fig. 1) trouvée vers la limite Sud de l'établissement, on a découvert aussi un fragment de moule en terre cuite. De ce moule, brisé dès l'antiquité et retouché grossièrement, il s'est conservé le buste du dieu Sérapis avec ses attributs habituels (fig. 2/1), encadré d'une bordure circulaire au diamètre de 6,8 cm.

On remarque facilement que ce fragment appartenait à une iconographie beaucoup plus étendue, en observant les retouches exécutées aussi que la graphie existante sur le dos du moule (fig. 2/2). Cinq lettres se sont conservées : trois complètes, deux seulement partiellement et, semble-t-il, les restes d'autres deux de la ligne précédente. Le texte conservé est à lire *SMYRI*, donc on le complète [*ISI*]S *MYRI*[*ONIMA*], ce qui ne serait pas exclu, étant donné la grande affinité d'Isis et de Sérapis ; probablement la déesse figurait aussi dans l'iconographie du moule.

⁵⁴ G. Lafaye, DA, III p. 584.

⁵⁵ Ambele din metale prețioase în formă de șarpe încolăcit, pare-se o viperă, cu capul ridicat, celălalt înfățișând, de asemenea, un șarpe încolăcit, ambele destul de strimite pentru degetul unui bărbat, iar prin modul de confecționare încomode, se pare că erau purtate numai la anumite ceremonii.

⁵⁶ Cf. I. Mitrofan, *op. cit.*, p. 14.

⁵⁷ Studiul asupra cercetărilor făcute în această așezare și prelucrarea materialelor este încă în curs. De fapt, în această perioadă se încadrează și majoritatea inscripțiilor din Dacia dedicate lui Serapis și Isis, vezi CIL, III, 881, 882, 1428, 7768, 7769, 7771, 7837.

⁵⁸ Prin asociere cu inelele ale căror posesori erau proprietari de ateliere de olărit : nemăivorbind că șarpele se înscrie alături printre atributurile lui Serapis cit și ale lui Isis, cf. G. Lafaye, DA, III, 1, p. 580—581 : idem, DA, IV, 2, p. 1251 : L. Vind Berrelli, *Serapide, op. cit.*, p. 293 ; dar vezi și G. Popilian și Gh. Poenaru Borden, SCIV, 24, 1973, 2, p. 239—251.

Mais le fragment de texte se prêterait aussi à d'autres lectures, par exemple comme nom propre ou endroit d'origine du propriétaire du moule. Ne parlons plus du fait que la lettre conservée au début du texte pourrait aussi être un *l*.

La diffusion du culte de Sérapis dans la Dacie romaine a lieu dans une période relativement tardive, lorsque le syncrétisme religieux était en pleine vogue. Lui et sa parèdre Isis semblent avoir eu ici beaucoup d'adorateurs groupés dans une association culturelle, ce qui confirme aussi d'autres découvertes.

EXPLICATION DES FIGURES

Fig. 1. Image de la fosse aux pots.

Fig. 2.1. Fragment de moule représentant Sérapis (avers). 2 le texte conservé du revers du moule.

