

ASUPRA HABITATULUI URBAN DE LA TÎRGOVIȘTE ÎNAINTE DE 1394. REPERE DIN VATRA CURȚII DOMNEȘTI

DE

NICOLAE CONSTANTINESCU
și arh. CORNEL IONESCU

1. CÎTEVA PRECIZĂRI PREALABILE DESPRE ISTORIA CURȚII

Cel mai însemnat și mai bine păstrat ansamblu de arhitectură aulică medievală în Țara Românească este în momentul de față relativ bine-cunoscut, grație îndeosebi investigațiilor arheologice din ultimele două decenii — în bună parte cerute și de proiectul de restaurare și de consolidare a monumentelor, întocmit de regretata Rodica Mănciulescu.

Condușe o vreme de unul dintre semnatarii studiului de față (1961, 1964-1965), cu rezultate promițătoare¹⁻², sau de alți specialiști — pe atunci tineri —, ca în anii 1963³, 1966—1967 și 1974⁴⁻⁵ (ca să menționăm doar săpăturile legale, în cadrul proiectului amintit — altminteri practicându-se în răstimpuri și sondeaje „paralele”, despre ale căror amplasamente și „rezultate” luăm cunoștință în timpul din urmă⁶), cercetările amintite au conturat realmente întreaga istorie a Curții domnești din Tirgoviște, chiar dacă — în ce privește fazeologia construcțiilor — subzistă încă anumite neclarități. O schemă fazeologică generală a fost oricum stabilită și ea se prezintă în felul următor (fig. 1) :

Faza I — epoca lui Mircea cel Bătrîn (cca 1400). Apare nucleul vechi al așezământului voievodal, pe care îl putem foarte bine numi și „Curtea Veche” : o incintă (probabil patrulateră), cu o masivă *casă domnească* în centru, alături de aceasta aflându-se paraclisul, de plan treflat ; zidurile incintei erau marcate de *turnuri* — unul, cel puțin, păstrându-se în colțul de NE.

Faza II — către mijlocul și în a doua jumătate a secolului al XV-lea. În principal, intrucit vom face îndată distincția cuvenită, este vorba de

¹ N. Constantinescu, în SCIV, 15, 1961, 2, p. 225—240. Vezi și N. Constantinescu, Cr. Moisesescu, *Curtea domnească din Tirgoviște*, București, 1965.

² N. Constantinescu, Cr. Moisesescu, D. Nicolaescu-Plopșor, în Dacia, N.S., 11, 1967, p. 301—319 ; N. Constantinescu, Cr. Moisesescu, *op. cit.*, ed. a 2-a, București, 1969 ; N. Constantinescu, StComSibiu, 14, 1969, p. 357—364.

³ Cercetări R. Theodorescu (inedite).

⁴ Gh. I. Cantacuzino, *Monumente Istorice. Studii și lucrări de restaurare*, 3, 1969, p. 147—151.

⁵ Idem, *Valachica*, 1, 1969, p. 61—70.

⁶ Vezi ecoul acestor săpături în articolul lui R. Gioglovan, *Documenta Valachica*, VI, Tirgoviște. 1974, p. 83—123.

un adaos : în colțul de NV al „Curții Vechi” se ridică turnul care e cunoscut sub numele de *Chindia*, zidit probabil de Vlad Țepeș (cca 1460?). Au loc refaceri la casa domnească, la zidul incintei, la turnuri (?). Nu există probe concludente în acest sens. În orice caz, paraclisul Curții este restructurat, deoarece turnul amintit a fost așezat peste încăperea pronaosului. De asemenea, în aceeași epocă, la SE se ridică un alt edificiu religios — Sf. Vineri —, care va fi înglobat peste mai bine de un secol în perimetrul Curții domuești. Refaceri spre sfârșitul secolului.

Faza III — epoca lui Petru Cercel (1583—1585). Pe lângă refaceri masive la casa domnească — o alta se adaugă la sud de aceasta —, alături de ultima ridicindu-se marea Biscrică domnească. Se construiește de asemenea o nouă incintă, întinsă, de forma unui poligon neregulat, cu un turn de intrare la sud (în această fază este inclusă în incinta Curții și biserica Sf. Vineri).

Faza IV — epoca lui Matei Basarab (1632—1654). Ample refaceri și adaosuri ; se dublează, probabil, zidul incintei, Curtea căpătînd un veritabil aspect de *cetate*. În 1656, lângă biserica Sf. Vineri se construiește o casă pentru sârmani (prin grija doamnei Bălașa).

Faza V — epoca lui Constantin Brâncoveanu (1688—1714). Refaceri și adaosuri (între acestea din urmă și *foișorul* din grădina domnească); amenajarea porții de SE (lângă biserica Sf. Vineri).

Ulterior, decadența totală a Curții domuești (*Faza VI* — din secolul al XIX-lea — interesează îndeosebi zona de SE, a bisericii Sf. Vineri ; de notat totuși refacerea radicală a Chindiei, sub domnitorii Gheorghe Bibescu și Barbu Știrbei, precum și inserția tirzie din perimetrul de NV — fostele construcții „IREP”, — azi în curs de demolare.)

Așadar, schema de mai sus ne arată limpede o dezvoltare continuă a Curții și anume *de la nord la sud*. „Evoluția monumentelor Curții — afirmam cîndva — a avut loc în sensul unei lărgiri continue a spațiului clădit și a incintei, de fiecare dată executîndu-se lucrări de mărire și transformare, potrivit cu tendința fiecărui voievod, ca principal exponent al clasei dominante, de a-și adapta viața la noile condiții, mereu în schimbare, ale epocii”⁷.

⁷ N. Constantinescu, Cr. Molescu, *op. cit.*, (1969), p. 17. Cu privire la faza I, cf. Cr. Molescu, în BMI, 39, 1970, 1, p. 11—15 (stirnește nedumerire afirmația autorului — p. 11—12 și fig. 1 — că prima incintă poligonală datează de la „începutul secolului al XVI-lea”). Oricum, în legătură cu cronologia construcțiilor, putem accepta aprecierea lui R. Gloglovan : „Istoria Curții domnești din Tîrgoviște a intrat în ultimii ani într-o fază de liniștită cristalizare a diferitelor păreri despre datele începuturilor primelor construcții, întînderea spațială, evoluția structurală a diferitelor părți ale palatului domnesc, cronologia celor trei biserici domnești din incintă și a înșel zidurilor de incintă” (*op. cit.*, p. 83). Ne-am fi așteptat, totuși, după aceste serene rînduri, ca demersul științific al regretatului profesor să aibă realmente acest caracter. Or, ce constatăm ? În afară de discutabile puncte de vedere „fixiste” ale celor care s-au preocupat de istoria monumentelor tîrgoviștene — cf. p. 86 —, „cercetările arheologice n-au avut curajul să înfrunte datele istorice transmise de cronici și pisanii” — vezi p. 112 —, R. Gloglovan răstoarnă fără nici un temel întreaga fazeologie de la Curtea domnească. Astfel, cum rezultă și din planul publicat (loc. cit., p. 123 și explicațiile de la p. 122), autorul consideră casa veche ca fiind „amplificată de Petru Cercel în 1584—1585”, iar casa de sud drept „Palatul din Curtea domnească de jos, construit de Matei Basarab”; Biserica domnească a fost „construită de Matei Basarab” etc. etc.

LEGENDA:

- LOCUINȚE IDENTIFICATE (HABITATUL URBAN ANTE 1394)
- CONSTRUCȚII CÎRCA 1400 - 1714
- - - AXUL ȘANȚULUI DE APĂRARE SEC. XV-XVI
- R RIGOLĂ SEC. XVI
- C CANALE SEC. XVI-XVIII
- ... CONSTRUCȚII TÎRZII (1802 - CÎRCA 1900)
- SĂPĂTURI 1954 - 1979

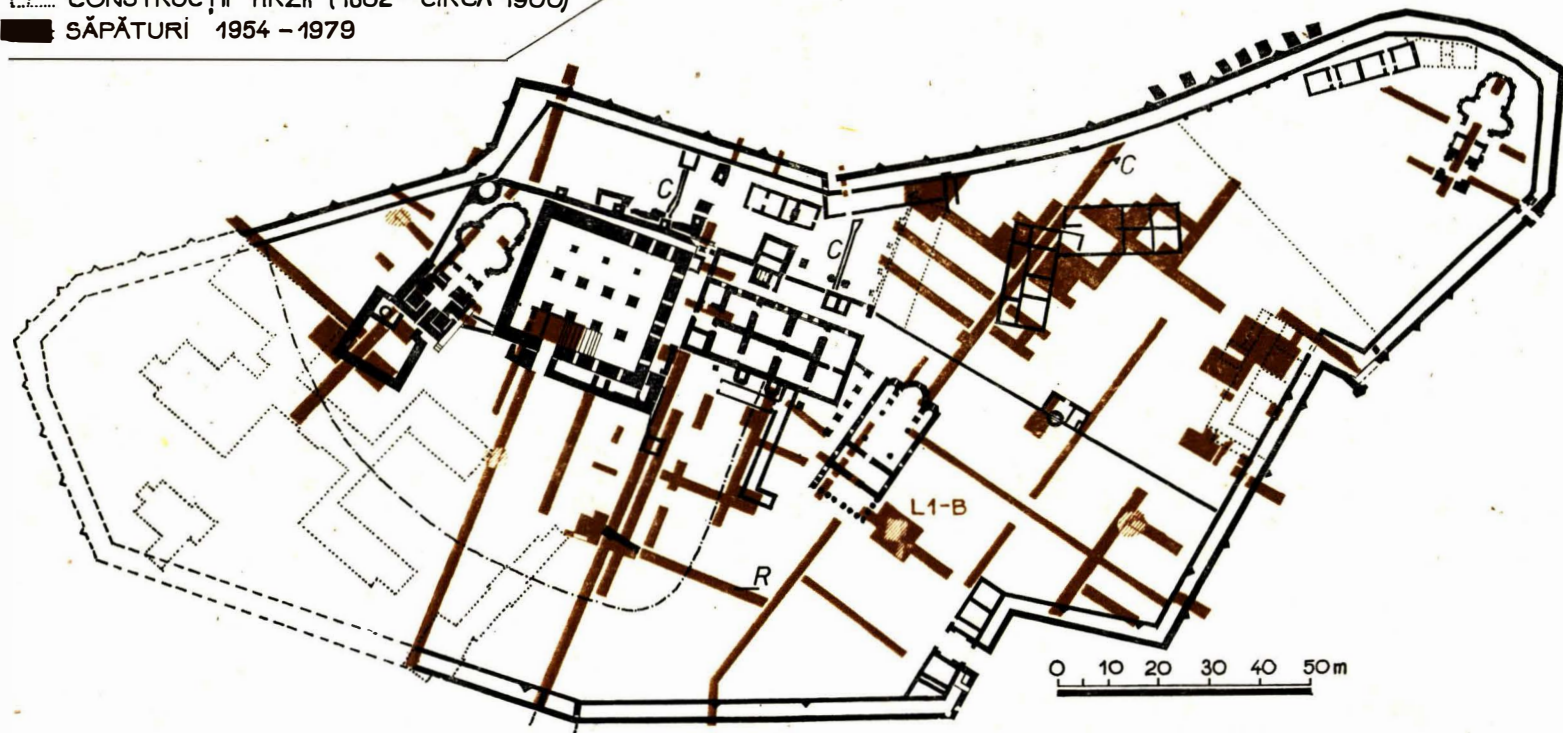


Fig. 1. Tîrgoviște, Curtea domnească. Plan și săpături (1954 - 1979). (Bidișanu, topo. C. Stănescu; relevu de arhitectură - arh. C. Ionescu).

Bineînțeles, un însemnat pa. înainte în cunoașterea trecutului istoric al fostei Curți a fost făcut prin amplele cercetări arheologice din anul 1976 — cum am avut prilejul să înfățișăm în raportul comunicat cu doi ani în urmă ⁸ (vezi aici, fig. 1 : construcții neștiute, descoperite în sectorul C, datind din epoca Matei Basarab — Constantin Brâncoveanu ; rigolele R 1 și R 2 etc.). Asupra unor probleme relevate de cercetarea din 1976 vom stăruia mai jos, potrivit și titlului acestui articol. Trebuie totuși să ne exprimăm din nou punctul de vedere în legătură cu o problemă „istorică”, să zicem, dar care privește direct vatra Curții domnești din Tîrgoviște și prezintă câteva aspecte specifice (topografie, cronologie și, desigur, stratigrafie) : este vorba de întinderea și localizarea faimoasei „palance” din 1595, despre care ne vorbesc o serie de izvoare contemporane. Problema este relativ simplă : a existat această „palancă” pe locul actual al Curții domnești și a fost depistată cumva prin săpăturile arheologice practicate pînă în prezent ? Cunoaștem un singur răspuns — și îl datorăm lui R. Gloglovan, care se pronunță răspicat : fortificația lui Sinan pașa a dispărut ca atare (după victoria obținută de Mihai Viteazul), dar urmele șanțului care o înconjura există, chiar pe teritoriul Curții domnești („Șanțul a lăsat urme nepieritoare în pămînt, oricîte lucrări se vor fi efectuat ulterior în incinta curții domnești și trebuia să apară în secțiunile arheologice” ⁹). Numai că autorii săpăturilor de acolo, cu excepția d-sale, nu au distins corect asemenea realități, inclusiv faptul că traseul de sud-est al șanțului din 1595 străbătea și locul actualei Biserici domnești ¹⁰ — de unde și întregul eșafodaj de interpretări care, a crezut R. Gloglovan, îi dădeau dreptul să schimbe radical cronologia construcțiilor de la Curtea domnească.

În realitate, lucrurile stau cu totul altfel. Într-adevăr, cercetările noastre din 1976 au identificat existența unui *vechi șanț de apărare* (fig. 1, secțiunile II A, III—IV B) ; un șanț de proporții apreciabile : adînc de circa 4 m față de nivelul contemporan de săpare și larg la gură de peste 20 m (așadar incomparabil cu acela despre care însuși R. Gloglovan îl aprecia, potrivit izvoarelor folosite, ca fiind larg „de vreo 8 coți [florentini], circa 5 metri” ¹¹). Asupra traseului subzistă încă nelămuriri și avem în vedere segmentul de N—NE ; sigur este faptul că șanțul vechi cotea spre est în zona secțiunilor III—IV B (fig. 1), în nici un caz, însă, nu străbătea și locul Bisericii domnești. Dimpotrivă, latura sudică a șanțului atîngea (spre est) locul viitoarei pivnițe a casei domnești clădite de Petru

⁸ Cf. *Raport asupra săpăturilor arheologice din 1976*, mss, 21 p., redactat de N. Constantinescu și prezentat la Sesiunea anuală DPCN-Institutul de arheologie (aprilie 1977). Precizăm că săpăturile din 1976 au fost organizate în cadrul „Șantierului tineretului”, cu participarea a circa 1 000 de muncitori, elevi și studenți (1 iunie—15 noiembrie 1976). Colectivul de cercetare : Gh. I. Cantacuzino, P. Diaconescu, arh. C. Ionescu, G. Mihăescu și R. Tinjălă. Și-au mai adus contribuția P. Drăguțolu, M. Georgescu, C. Năstase și M. Oproiu. Un rol important în organizarea activității tinerilor l-a avut Ion Uță (vezi și nota Informativă în Dacia, N.S., 21, 1977, p. 370).

⁹ R. Gloglovan, *op. cit.*, p. 100—102.

¹⁰ *Ibidem*, p. 103—105.

¹¹ *Ibidem*, p. 101.

Cercel — mai mult, ceea ce abia cercetarea din 1976 ne-a lămurit deplin, un segment din șanț a fost „înghițit” prin săparea amintitei pivnițe¹².

Stratigrafic, este absolut limpede că șanțul a fost săpat de sub nivelul veacului al XVI-lea, iar în umplutura masivă se pot lesne distinge două faze: la bază o umplere lentă (inclusiv sedimentări aluviale), peste care — pe alocuri — se constată urme de arsură *in situ*; apoi o umplere masivă, dintr-o bucată (imense cantități de prundiș și nisip, pământ, moloz ș.a.). Gura șanțului este marcată, aproape peste tot (mai ales în sectorul A), de un întins și solid pavaj din bolovani de râu, care nu reprezintă altceva decât *nivelul de folosire al incintei domnești, în condițiile existenței deja a casei domnești de sud* (= faza III, Petru Cercel).

Concluzie: a existat un vechi șanț de apărare pe teritoriul actual al Curții domnești din Tirgoviște, dar acesta datează din veacul al XV-lea — posibil încă din faza I (= epoca lui Mircea cel Bătrîn, circa 1400, sau nu mult după această dată). Urmele „palancei” din 1595 trebuie căutate în altă parte (oricum, bănuim, tot în aria de nord a Curții, dar la exterior de turnul Chindia)¹³.

2. LOCUIREA ANTERIOARĂ IMPLANTĂRII CURȚII VECHE

Dacă discuțiile în legătură cu trecutul istoric al Curții domnești din Tirgoviște au gravitat — cum era și firesc — în jurul monumentelor ce o alcătuiesc, aceasta nu înseamnă că a lipsit preocuparea de a defini și studia pe bază concretă urmele materiale anterioare actualelor construcții păstrate.

Dealtfel, încă din 1961 am identificat un strat de depunere din secolul al XIV-lea, „peste care se înregistrează stratul format în timpul construcției palatului vechi”¹⁴, semnalind totodată o locuință la nord de zidul de incintă din faza I și — lucru pe care îl precizăm abia acum —

¹² Indiscutabil, este de admis că planurile inițiale ale constructorului din vremea lui Petru Cercel prevedeau ridicarea unei clădiri de alt contur — și de dimensiuni mai mari — și anume, sub forma unor corpuri alipite în unghi drept, așadar unul orientat N—S, iar celălalt V—E; așa (și numai așa) se explică prezența girliciului de acces în pivniță (descoperit de noi în 1961 — vezi SCIV 15, 1964 2, fig. 2), lung de 25 m, ceea ce înseamnă că s-a proiectat și un spațiu clădit deasupra — la care, totuși, s-a renunțat. Oricum, groapa pivniței săpate (inclusiv a girliciului) era mult mai mare, ea ajungând la nord până în zona sondajului executat în 1954 (vezi fig. 1), iar la vest depășea cu cel puțin 6 m latura girliciului. De la sine înțeles, *traseul girliciului corespunde cu albia vechiului șanț de apărare*, respectiv cu un segment din traseul sudic al acestuia din urină.

¹³ Asupra vechiului șanț se pronunța recent, în parte dubitativ, în parte cu argumente aleatorii, G. Mihaescu și E. Fruchter, în RevMuzMon, 2 (1978) p. 31—33 și fig. 12. Identificarea vechiului șanț cu albia „Tirgoviștioarei”, care ar fi străbătut teritoriul Curții (cînd anume?) — nu e decât o ipoteză oarecare, prin nimic dovedită arheologic (citarea secțiunii I/1965 — de ce nu și a secțiunii II/1961? — dovedește nefamiliarizarea cu realitățile arheologice de la Curtea domnească). Nu este cazul să stăruim aici asupra altor aserțiuni (de pildă, presupunerea că zidul găsit în secțiunea III B 1976, atins cîndva și de R. Gioglovan, ar fi vechi, străvechi, dintr-o fază anterioară lui Mircea cel Bătrîn, după subtextul sugerat de autori el putînd fi identificat cu faimoasele „alcune cortine di matoni cotti”, atribuite de Luccari lui „Negro Voda” — cf. p. 31 !).

¹⁴ N. Constantinescu, *op. cit.*, (1964), p. 230, 232.

publicând din inventarul ei două vase¹⁵; de asemenea, făceam cunoscută o strachină smălțuită cu decor *sgraffito* și cu o inscripție în slavonă (piasă găsită, trebuie iarăși precizat, într-o groapă suprapusă de fundația de nord a Bisericii domeniști)¹⁶. În sfârșit, încadrând cronologic descoperirile în orizontul cultural-material din epoca lui Mircea cel Bătrîn (Zimnicea-Cozia-Păcuiul lui Soare-Tirgșor-Coconi), evidențiam tocmai problema ce ne preocupă aici: „rezultatele obținute îndeamnă la abordarea problemei începuturilor așezării omenesti de la Tirgoviște și la stabilirea momentului (cu laturile sale social-economice și politice) în care așezarea de aici capătă un caracter urban și de curte voievodală”¹⁷.

Că o astfel de problemă prezintă un deosebit interes științific — rezultă din descoperirile făcute în anul 1976, datorită cărora putem afirma limpede: *vatra Curții domnești din Tirgoviște a fost locuită cu mult înainte de implantarea construcțiilor din timpul lui Mircea cel Bătrîn, iar la sud-est de acestea și după anul 1400, pînă la apariția marii incinte poligonale din timpul lui Petru Cercel*. Deocamdată ne interesează vechiul nivel de locuire, ilustrat pe de o parte de locuința găsită în 1961 (= L 1—A,) de groapa amintită (în legătură cu care vom face mai jos cîteva supoziții), iar pe de altă parte de complexele de locuit ivite în 1976: o groapă (probabil pivnița unei locuințe) din secțiunea II A (= L 2—A), parțial cercetată, din inventarul căreia provine un frumos și bine păstrat exemplar de topor de fier; pivnița unei locuințe de suprafață, cercetată prin secțiunea II B și suprafața 3 B (= L 1—B) și asupra căreia vom stărui aici.

LOCUINȚA 1—B (ante 1394)

În momentul cercetărilor, registrele stratigrafice superioare din microzonă erau dispărute, datorită decapărilor din anii '60, nivelul de călcare existent corespunzînd aproximativ cotei de la finele secolului al XVI-lea (fig. 2—3, 4/2). Întrucît din locuința de care ne ocupăm s-a păstrat doar groapa pivniței, am distins în umplutura acesteia (parțial redată în fig. 2) mai ales masa de chirpici ars, lemne carbonizate ș.a. prăbușite pe pardoseala pivniței, formînd un strat masiv de cca 1 m grosime (fig. 4/2) — singurul pe care îl avem în vedere cînd ne referim la inventarul L 1—B.

Locuința era orientată NE—SV și avea planul dreptunghiular, luînd în considerare conturul nivelului subteran, al pivniței: o groapă săpată de la baza unui strat cenușiu (fig. 2, unde se disting depuneri ulterioare; am notat — cu *x* — o nivelare cu prundiș anterioară fazei III—Petru Cercel), cu laturi de 3,97—4,05—5,10 și 5,50 m, săpată pînă la 2 m adîncime față de cota solului contemporan (fig. 4/2); la vest, în prelungirea laturii S—SV, s-a amenajat un gîrlici de acces lung de 4,80 m și lat de 1,70 m (fig. 4/1). Că este vorba de pivnița unei locuințe, o dove-

¹⁵ *Ibidem*, p. 234, fig. 4—5.

¹⁶ *Ibidem*, fig. 6. „De asemenea — mai precizam —, în cuprinsul ceramicii din primul nivel se găsesc numeroase fragmente de cahle-borcan, cu marginea rotundă și profilată, precum și discuri ornamentale, cu diametrul de 0,13—0,16 m” (p. 235). Asupra „discurilor ornamentale” — vezi mai jos corectivul în ce privește interpretarea lor.

¹⁷ *Ibidem*, p. 238.

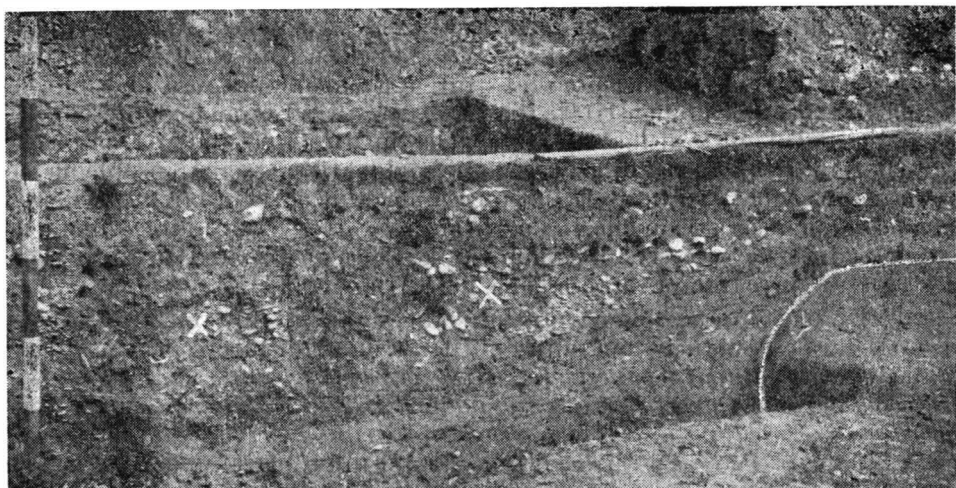


Fig. 2. Secțiunea II B/1976, profil est (fragment); se indică (x) o nivelare cu prundiș, anterioară fazei III (1583–1585), precum și cota de săpare a pivniței locuinței 1—B (ante 1394).

dește și soba acesteia, prăbușită în urma distrugerii locuinței prin incendiu, ea blocând locul de intrare din girlici în pivniță (fig. 3).

Sistem de construcție. Judecând după cantitatea fragmentelor de chirpici cu tiparul trunchiurilor de lemn, a existat un singur nivel supraterran, alcătuit din pereți de lemn cu lipitură de lut, spoită din cînd în cînd cu un lapte de lut. De asemenea, tot din lut au fost realizate niște detalii cu profilatura simplă și care pot fi interpretate ca provenind de la *ancadramente* de goluri (eventual de influență gotică? — vezi fig. 5/2–3), precum și altele, cum sînt elementele compuse din cite trei piese de lemn concurente, imbinăte de pe trei direcții și îmbrăcate cu lut. Atragem, în sfîrșit, atenția asupra unor *elemente curbe* din lut și lemn (fig. 5/1): cu titlu de ipoteză, admitem că acestea au aparținut unui *sistem de acoperire* (un fel de boltă realizată din suprapunerea de birne orizontale în retragere succesivă¹⁸).

Asupra planului parterului, singurele indicii ni le oferă soba amintită: după condițiile ei de zacere în umplutura pivniței, la 0,20 m de laturile desud și vest ale acesteia, cu cele două guri către interiorul pivniței — toate acestea ne arată că și odaia în care a funcționat soba avea pereții de sud și vest suprapuși peste aceia ai pivniței, iar în plus, că *odaia amintită nu avea intrarea peste girlici*. Despre sobă vom aduce alte precizări mai jos.

¹⁸ Despre o astfel de soluție ne informează Vitruviu, *Despre arhitectură*, București, 1964, p. 70. A fost larg răspîdită în evul mediu, inclusiv în Europa Centrală, vezi, despre Cehoslovacia, Jiří Škabradla, în culegerea *Středověká archeologie a studium počátků měst [Die mittelalterliche Archäologie und die Erforschung städtischer Anfänge]*, Praga, 1977, p. 180–182 și fig. 36/1–2 (secolele XIII–XIV). Din nefericire, nu cunoaștem încajuns situația de pe teritoriul românesc; oricum, se cuvine amintit că, mai aproape de zilele noastre, această soluție constructivă se întîlnește în Gorj la pivnițele independente, așezate izolat, sau în „așezări de pivnițe” — vezi Andrei Pănoiu, *Din arhitectura lemnului în România*, București, 1977, p. 69–70, 76–77; Valer Butură, *Etnografia poporului român*, Cluj-Napoca, 1978, p. 199–200, fig. 25.

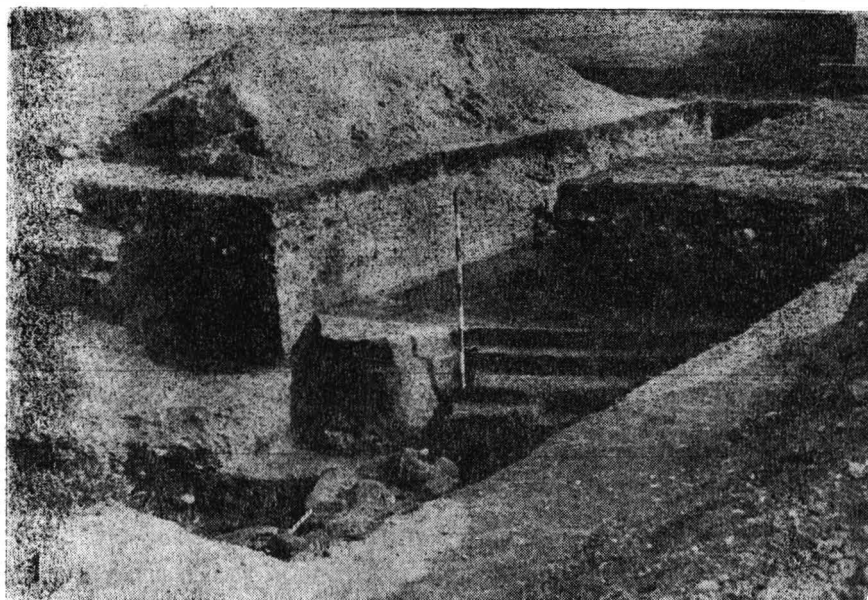


Fig. 3. Vederi asupra pivniței locuinței 1—B (2 locul girliciului de acces și soba prăbușită).

Putem spune mai mult despre sistemul de construcție al pivniței.

În groapa săpată a fost fixat un schelet de lemn (stejar) cu tălpi continue, respectiv pe contururile pereților, tălpile fiind ușor îngropate în stratul de prundiș atins de groapă; pe laturile lungi se aflau cite nouă stilpi $\varnothing 0,16$ m, la interaxe de $0,50 - 0,60$ m, apoi grinzi transversale

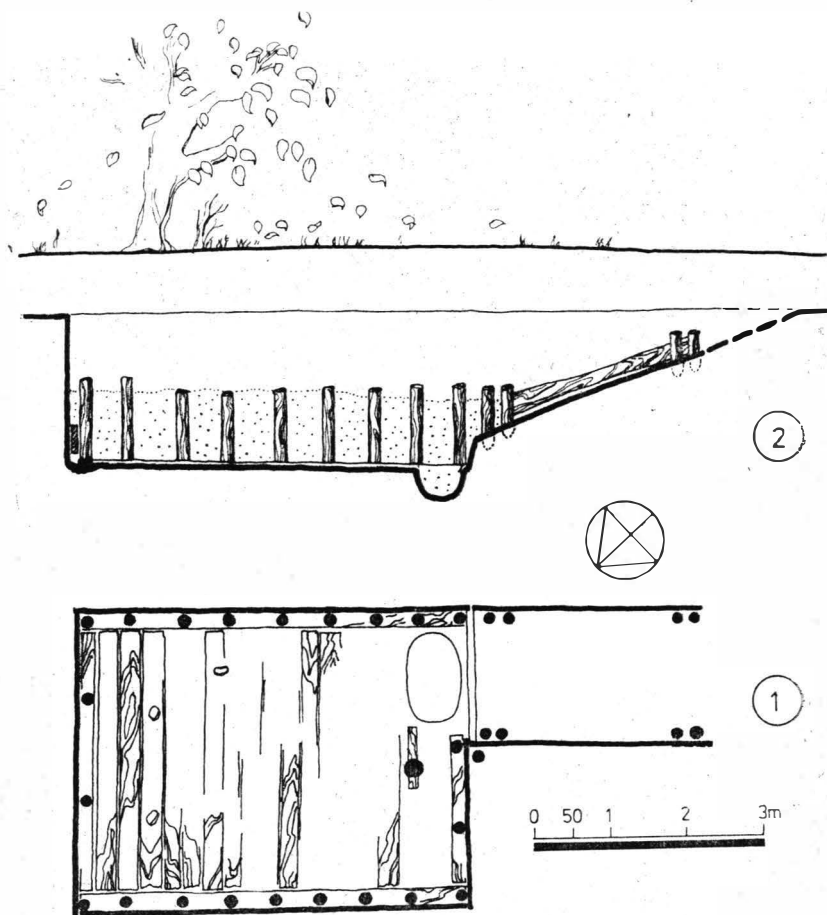


Fig. 4. Pivnița locuinței 1—B. Plan (1) și secțiune longitudinală (2).

pe axele stîlpilor și, desigur, grinzi longitudinale, iar pe laturile scurte, cite doi stîlpi sprijineau în cîmp pereții de loazbe cu care, ca și girliciul dealtfel, a fost căptușit interiorul pivniței (fig. 4/2). Girliciul, de notat, prezintă particularitatea că avea stîlpii alăturați doi cîte doi, iar la colțul girlici-pivniță se afla un al treilea stîlp, plantat în spate și împănăt față de loazbă cu o bucată de cărămidă (format ?/ 15,5 / 4 cm). În sfîrșit, în pivniță se mai afla un stîlp $\varnothing 0,25$ m, rezemat pe o talpă de lemn lungă de 0,70 m și îngropată pe direcția NV—SE, la distanță de 0,68 m de peretele vest; rolul acestui stîlp era important, întrucît prelua sarcina suplimentară dată pe planșeu de soba locuinței (fig. 4/1). Este una din interesante soluții tehnice pe care le înregistrăm în arhitectura din lemn a epocii.

Pivnița a avut pardoseală din scînduri, cu o pantă ușoară spre intrare — către o groapă cu diam. de 0,70/1,20 m, adîncă de 0,42 m, aflată chiar în fața girliciului (fig. 4/1). Indiscutabil, groapa avea menirea de

a colecta apele care ar fi pătruns în pivniță¹⁹, accesul făcându-se peste groapă (presupunem o scară de lemn sau o rampă, în girlici, a cărei sosire era cu 0,37 m mai sus decât nivelul pardoselii). Pe suprafața pardoselii de scindură, spre fundul pivniței se găseau trei pietre de mărime mijlocie, pe care se sprijineau probabil două scinduri.

Inventarul locuinței 1—B. Pe pardoseala pivniței și în masa de chirpici ars, pe toată suprafața, ca și în groapa practică sub nivelul pardoselii au fost găsite obiecte din inventarul locuinței, inclusiv din soba acesteia. Astfel:

— *Unelte:* 1, rama de fier în formă de U a unei casmale de lemn²⁰; 2, un cosor de fier cu peduncul (lama curbată, lată de 0,040—0,050 m; lungime totală de 0,223 m), cu precizarea că, stratigrafic, piesa zăcea la suprafața masei de chirpici ars.

— *Ceramică*, un lot foarte numeros, care ar merita desigur un studiu separat, dar spațiul nu ne îngăduie decât o prezentare succintă. După tehnica de execuție, vasele aparțin categoriilor obișnuite în epocă, predominând însă cele nesmălțuite (borcane, oale cu toartă — în general cu buza înaltă, căni, străchini — tipul Coconi b/4—5, capace — tipul Coconi A-b/4 etc.); din categoria ceramicii smălțuite, cu decor *sgraffito*, cu smalt monocrom (roșu-brun) sau policrom (nuanțe diverse de galben, verde și brun) semnalăm frumoasele exemplare de străchini mari reproduse în pl. I/2—3. Asupra cahlilor de sobă vom stărui mai jos.

— *Monede*, în număr de șase — două încă neidentificate, datorită stării precare de conservare (una ar putea fi un dinar de argint de la regele Ungariei Ludovic I de Anjou, 1342—1382), celelalte patru fiind emisiuni de la Mircea cel Bătrîn și anume din prima parte a domniei în Țara Românească (1386—1394)²¹. Au fost găsite în umplutura gropii din pivniță.

SOBA L 1—B

Ceea ce particularizează locuința descoperită la Curtea domnească din Tirgoviște, în afară de elementele de construcție și de soluțiile amintite este *instalația de gătit-încălzit*, cu totul remarcabilă — ca element de

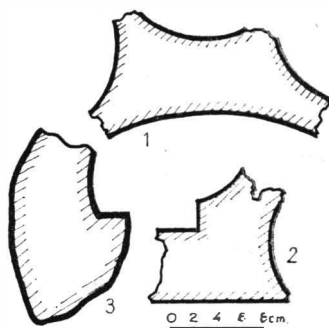


Fig. 5. Fragmente de chirpici (detalii privind tehnica de construcție a locuinței).

¹⁹ Soluție oarecum similară și la cunoscuta casă domnească de pe platoul Cetății Suceava — vezi R. Popa, în SCIV, 20, 1969, 1, p. 49, fig. 8.

²⁰ Apartine grupei B, tipul II—2, după clasificarea lui V. Neamțu, *La technique de la production céramique en Valachie et en Moldavie jusqu'au XVIII^e siècle*, București, 1975, p. 194 și urm., fig. 48/7, 9. Pentru a nu reveni în mod special, menționăm că pe podeaua pivniței a fost găsită și o cantitate de griu carbonizat.

²¹ Identificarea monedelor de la Tirgoviște o datorăm colegului Octavian Iliescu, căruia îi mulțumim cu căldură.

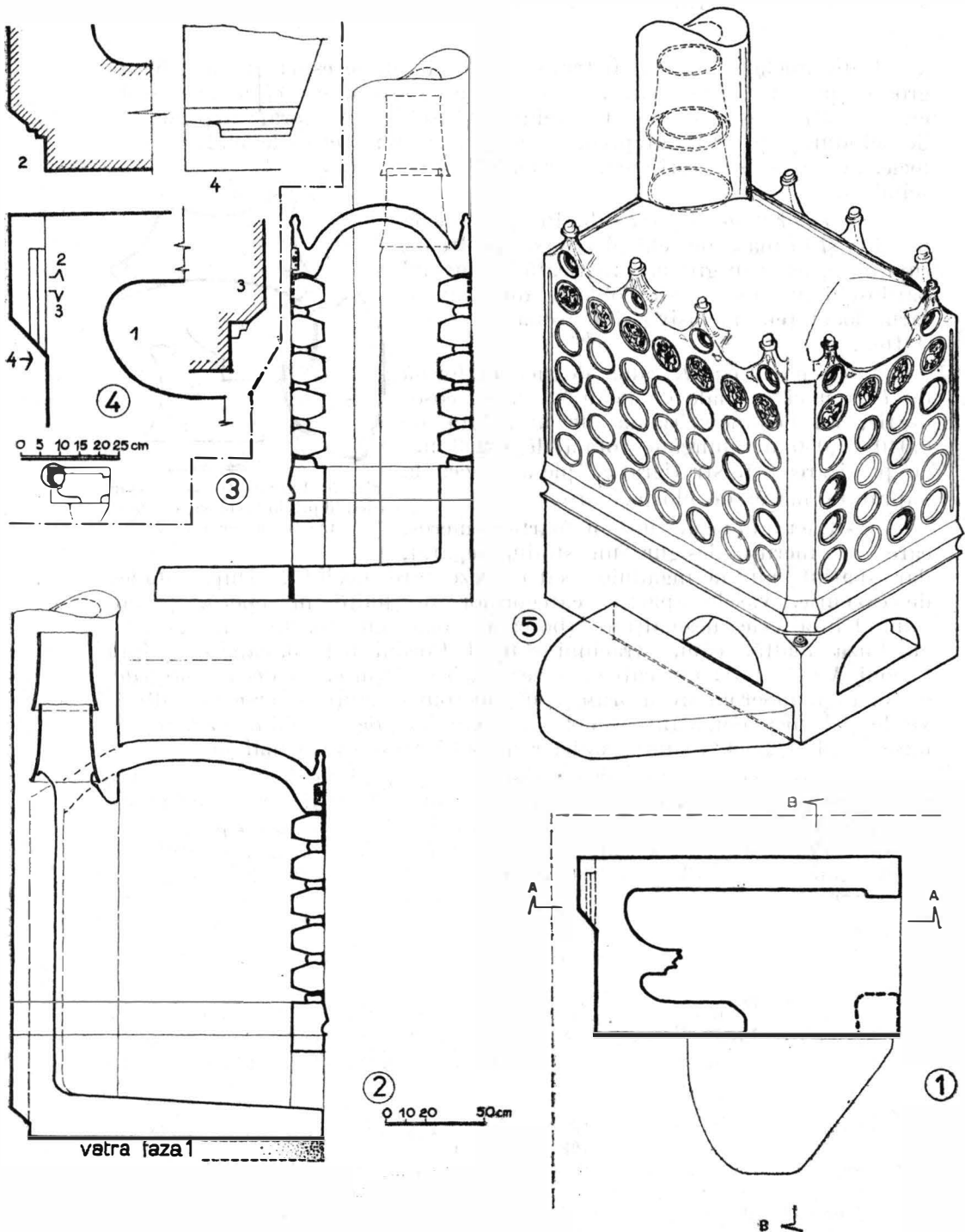


Fig. 6. Soba locuinței 1—b. Plan (1), secțiunile A—A și B—B (2—3 încercări de reconstituire), detalii privind consola de la baza coșului de fum (4), perspectivă (5), variantă de reconstituire). *Circa 1380—1390.*

dotare interioară și de confort (în egală măsură și de *organizare a spațiului locuit*). Au fost stabilite două faze ale acestei amenajări :

Faza 1. În colțul de SV al locuinței a existat mai întâi o vatră simplă, respectiv un strat de lut așezat pe podea, care în momentul descoperirii se prezenta ca o placă dură, puternic arsă la suprafață, cu o crustă de cenușă și cărbuni — totul măsurind o grosime de 0,11 m (fig. 6/2). Nu cunoaștem dimensiunile exacte ale vetrei, dar ele nu vor fi fost mult diferite de ale instalației următoare.

Faza 2. Într-adevăr, *pe același loc, direct peste vatra amintită*, a fost construită soba locuinței, aflată prăbușită în pivniță și despre a cărei poziție inițială în încăpere putem presupune că, față de pereții de sud și de vest, se afla la distanțe de cel puțin 0,20 m (fig. 6/1). Datorită elementelor păstrate din sobă, ne putem pronunța atît asupra morfologiei și arhitecturii ei, cît și asupra tehnicilor folosite — desigur sub forma unor ipoteze delucru (sub o astfel de cauciune prezentînd și varianta de reconstituire din fig. 6). Distingem la sobă :

1) Partea inferioară, paralelipipedică, de plan dreptunghiular — 1,50/0,92 m —, compusă din *soclu, focar cu două guri*, lucrată din lut turnat monolit în cofraj de lemn (evidențiat de desenul fibrei, vizibil la exteriorul perfect plan) și o *platformă din lut*, adosată laturii lungi (fig. 3/2; 6/1, 3, 5). Din acest registru de bază, înalt de 0,56 m, ultimii 0,38 m (de sus) reveneau focarului (sau camerei focului), ai cărui pereți aveau grosimea de 0,18 m (fig. 6/2—3); gurile erau largi fiecare de cca 0,50 m, iar colțul dintre ele (respectiv al focarului) avea probabil forma unui stîlp care a fost distrus (fig. 6/1). Atît gurile, cît și vatra focarului aveau fețele finisate cu mîna; vatra, cu o crustă de lut și cenușă, era ușor înclinată pe direcția celor două axe ale sobei, către guri, iar fundul se afla racordat cu peretele într-o suprafață curbă, lesne de curățat. Pe latura scurtă de la perete, o consolă de lut profilată, de plan și secție trapezoidale (fig. 6/1, 4), ca și o nervură verticală din lut, pe direcția longitudinală (parțial păstrată), ce compartimenta focarul în două (fig. 6/1, 4—1), formau împreună baza coșului de fum (asupra acesteia vom reveni). Cît privește *platforma adosată*, a cărei parte superioară se situa neîndoielnic la nivelul vetrei focarului, ea măsoara o lungime de 1,05 m pe latura dinspre sobă și o lățime în jur de 0,70 m (perpendicular pe gură); muchiile erau rotunjite (fig. 6).

2) Două blocuri de lut (unul în unghi obtuz) profilate, prefabricate, groase de 0,18 m și înalte de 0,17 m. Fața văzută era înclinată și prezenta o scotie pe una din jumătățile înălțimii (detaliu ce trebuie reținut, intrucît amintește de *profile gotice*). Poziția în lucrare o bănuim cu scotia la partea de jos a blocului și nu altfel, considerînd că ambele blocuri, ca și altele similare care s-au distrus, alcătuiau de fapt un *registru intermediar*, zidit, între zona de producere (focar) și zona de depozitare și de distribuire a căldurii. Acestea sînt rațiunile care ne determină să indicăm poziția registrului în varianta de reconstituire propusă (fig. 6/2—3, 5; 7/1).

3) În sfîrșit, elemente din registrul de cablă și din partea superioară (sau *terminația sobei*). Căhlee erau de trei tipuri :

I. *Cahle-oală nesmălțuite*, înalte de 0,165—0,185 m, cu diam. de 0,160 — 0,170 m, buza înaltă și dreaptă, cu marginea ușor îngroșată. (Nu

insistăm asupra altor detalii — pastă, ardere etc.) După numeroasele exemplare întregibile sau fragmentare, putem aprecia că la sobă au fost folosite aproximativ 75 de piese de acest tip (fig. 8/1).

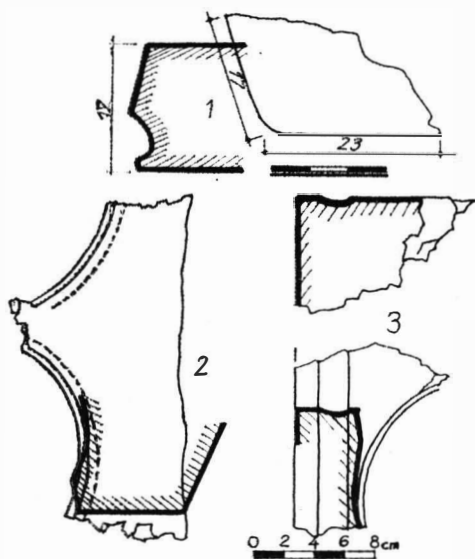


Fig. 7. Soba locuinței 1—B, detalii.

minte specifică : haină strinsă pe corp — incontestabil o *cotte-hardie* (sau *cotte à chevaucher*, cu un termen mai general *juste au corps*) —, încinsă pe talie

II. *Cahle-oală nesmălțuite*, apropiate de tipul precedent, inclusiv ca dimensiuni (diam. gurii varia între 0.156 și 0.166 m), cu deosebirea că rotundul gurii era obturat cu plăci traforate, smălțuite monocrom (în verde oliv sau brun auriu) și tratind — prin folosirea unui tipar — subiecte figurative în relief. În funcție de motivele realizate, cahleele de acest tip se împart în două variante :

a) Cavaler pe cal în trap spre dreapta; personajul, cu o mină întinsă înainte (părind a ține friul), iar cealaltă, flectată, agitând se pare o sabie al cărei vîrf aproape că atinge capul, poartă o îmbrăcăminte specifică :

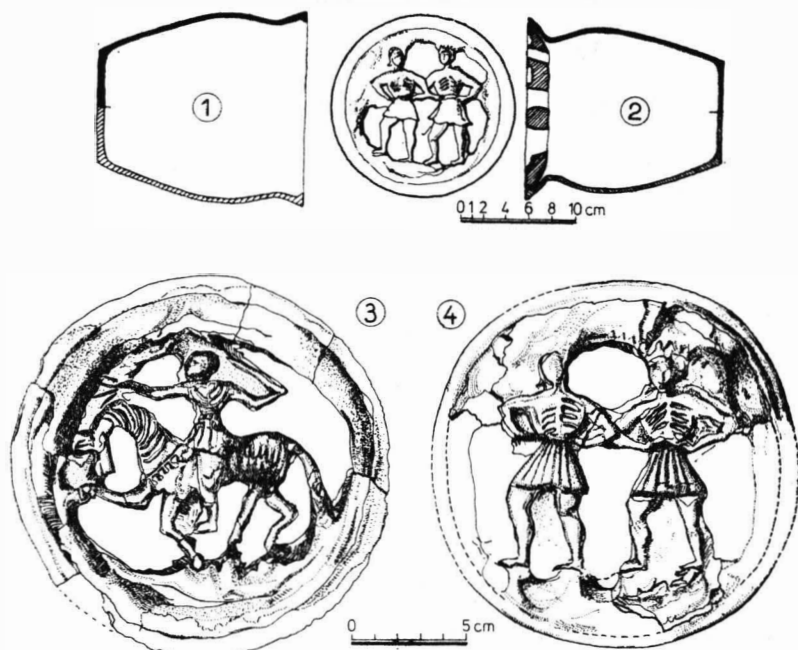
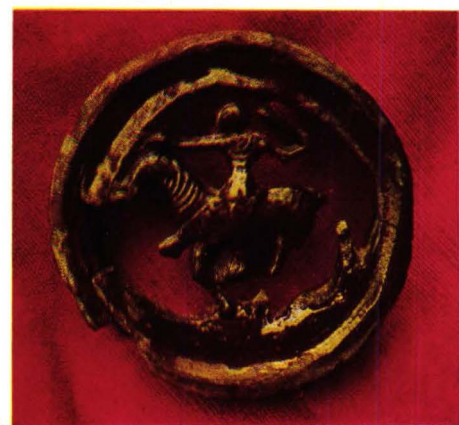
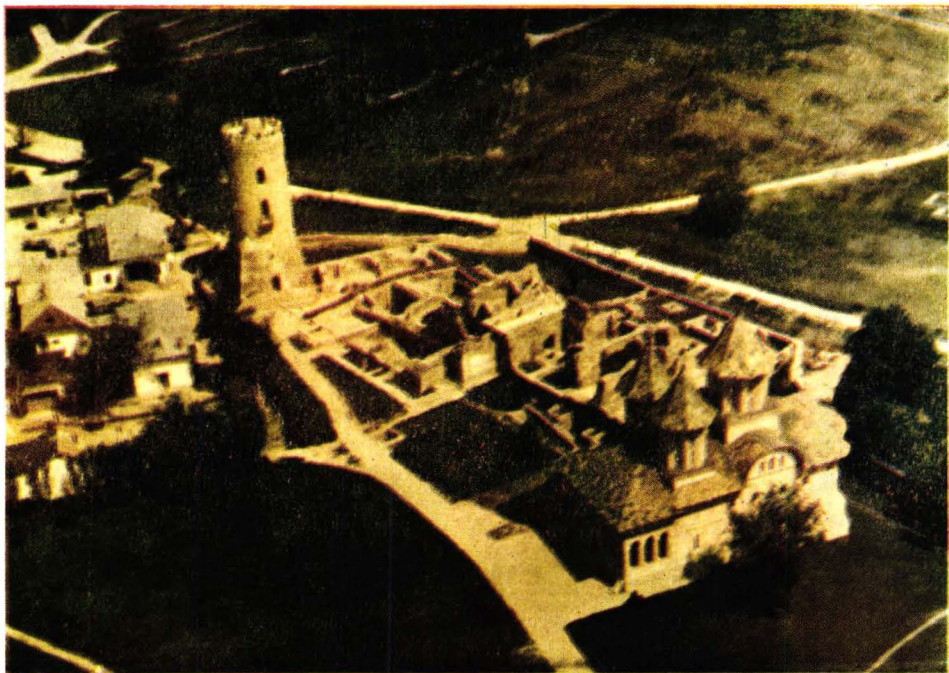


Fig. 8. Soba locuinței 1—B, tipuri de cahle: 1 tipul I; 2 tipul II, varianta b; 3—4 variantele a—b, detalii privind subiectele figurative.



Plasa 1. Curtea domnească din Tîrgoviște, zona de N-NV, vedere aeriană (1); ceramică smălțuită găsită în locuința 1-B (2-3); cahle-oală, tipul II, placa traforată și smălțuită, subiecte figurative—varianța a (4) și varianța b (5).

de o centură cu cataramă, lungă pînă deasupra genunchilor și împodobită la piept cu găetane arcuite în sus; pantalon strîns pe picior. Încălțămîntea — clar redată — constă din cizme (cu remarca: pîntenii de circumstanță lipsesc). Calul, într-o mișcare vioaie, chiar elegantă, are coama pieptănată, iar pe corp poartă bogate elemente de harnașament (fig. 8/3; pl. I/4).

b) Doi tineri în picioare, alăturați, cu mîinile îndoite și sprijinite cu palmele pe șolduri; costum asemănător variantei precedente, cu deosebiri — de pildă găetanele de pe piept, care sînt orizontale, ca și pantalonii, strînși pe picior, încălțările fiind din același material. S-a încercat și redarea coafurii, în plete; o linie zimțată marchează (la unele exemplare) marginea traforului superior, între capetele personajelor, pe cînd la alte exemplare această linie atinge și coafura personajului din stînga, dînd impresia falsă a unei „coroane” (fig. 8/2, 4; pl. I/5). Ambele variante erau în număr de cca 20 exemplare.

[*Note speciale.* 1. Deși desenul subiectului de pe fiecare din exemplarele aceleiași variante — ca tratare — este strict același și de aceeași calitate, se pot constata totuși mici diferențe de detaliu în ceea ce privește *modelul și dimensiunile*, existînd așadar *subvariante*; 2. Ultimele se definesc dealtfel și prin repartizarea diferită a locurilor defond, unde s-a eliminat lutul prin realizarea traforajului (adesea prin operații suplimentare de fasonare); 3. La ambele variante, personajele au bustul din față, iar jumătatea inferioară a corpului din profil — cavalerii au privirea îndreptată înainte, pe cînd cei doi tineri, *ce par a dansa*, privesc către exteriorul planului plăcii, spre privitor; 4. În sfîrșit, fiecare exemplar este smălțuit monocrom, dar în cuprinsul fiecărei variante unele exemplare sînt smălțuite în verde oliv, iar altele în brun auriu — alternanță cromatică în corelație și cu observațiile de la pct. (1).]

III. *Cahle-disc*, parțial smălțuite în verde oliv. Sînt piese cu și fără inele concentrice în relief, cu margini scunde sau mai înălțate (diam. de 0,130 — 0,155 m, înălțimi de 0,035—0,044—0,070 m), în *patru variante* — toate cu buton central, singurul smălțuit (fig. 9). În total, după cele găsite în dărîmătura din pivniță, la soba L 1—B s-au folosit cca 15 exemplare (alte precizări, mai jos).

Toate aceste cahle folosite la construcția sobei L 1—B, așadar în număr de 100 — 110 bucăți, erau fixate între ele cu lut curat. Am găsit numeroase fragmente din chirpicii ars aflate între cahle, toate păstrînd amprentele lăsate de ele — la distanțe de 2—3 pînă la 5 cm (fig. 7/2). De asemenea, au fost găsite și fragmente de la colțuri, în unghi drept sau în unghi obtuz; ultimele aveau amprentele cahlurilor pe aceeași verticală, la distanțe de 4,5 — 6,5 cm de colț. Fragmentele în unghi drept erau prevăzute în vecinătatea muchiei cu un șanțuleț vertical, cu rost exclusiv plastic (fig. 6/1; 7/3). Șanțulețele puțin adîncite s-au observat și în cîmpul fețelor. Unghiurile drepte sînt de presupus către pereți, iar către interiorul camerei sînt de acceptat două colțuri obtuze, prin care se diminuea montantul de lut rezultat între cahlele de colț.

Nu există alte indicii asupra algoritmului de organizare a cîmpului de cahle; presupunem, totuși, că piesele cu subiecte figurative își aflau locul potrivit numai spre partea superioară a sobei, mai aproape de linia ochiului — cum sugerăm în varianta la care ne-am oprit (fig. 6/5).

Cît privește *coronamentul sobei*, sau *cornișa*, semnalăm prețiosul element de chirpici descoperit: chiar în stare fragmentară, acesta se caracterizează prin forma triunghiulară, cu una din fețe modelată cu grijă și prezentînd o ușoară adîncitură ce amintește de forma unei picături; *baza curbată poartă amprenta unei cahle-disc* (așadar de tipul III), ceea ce ne permite concluzia că *terminația sobei constă tocmai din asemenea*

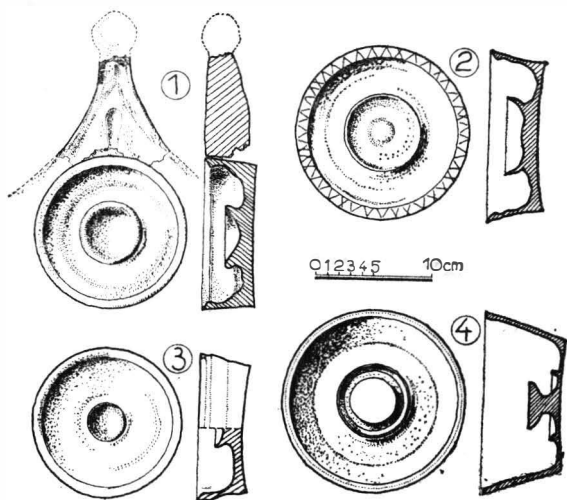


Fig. 9. Soba locuinței 1—B, cahle-disc (tipul III, variante; 1 element de cornișă, vezi și fig. 11/5—5').

elemente triunghiulare în relație cu cahle-disc (fig. 9/1; 11/5—5'). Vom reveni și în această privință.

Nu au fost identificate elemente din capacul sobei și în consecință nu putem afirma dacă acesta constă numai din lut (în varianta de recon-

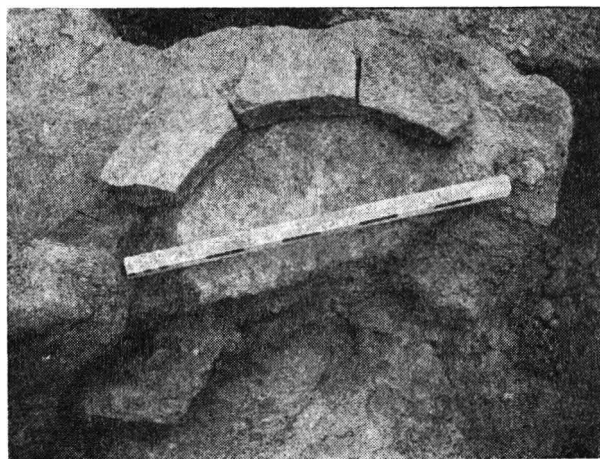


Fig. 10. Soba locuinței 1—B, cărămizi speciale (ipoteză asupra locului lor în focar).

tituire din fig. 6/5 nu indicăm prezența cahlelor; în schimb facem acest lucru în varianta redată în fig. 12/1 a — 1 b). Cert este însă faptul că

pe capacul sobei era montată acea parte din coșul de fum care, conținând spre podul locuinței, era alcătuită din *olane de lut ars* : tronconice, cu baza mare evazată, înalte de 0,40 m și cu diam. de 0,20 — 0,35 m și imbinându-se cu mufă, formind un tub (fig. 6). În sfârșit, sint de semnalat și *cărmizile speciale* descoperite între dărîmăturile sobei : acestea aveau forma unor sectoare de inel, late de 9 cm și groase de 3,5 cm ; au avut rol structiv în construcția sobei—dar, constatînd că se potrivește întocmai cu marginea vetrei focarului (fig. 10), putem admite că asemenea cărmizi erau situate la baza coșului de fum, în focar.



Interpretări. Deși nu s-a păstrat în toate articulațiile originare, locuința 1—B din vatra Curții domnești de la Tîrgoviște ne introduce, incontestabil, într-o problemă de interes major, întrucît ne permite să formulăm unele considerații privind locul și semnificația ei în habitatul local, iar pe un plan mai larg, în ansamblul vechii civilizații medievale românești și — vom vedea îndată — cu implicații chiar în context european.

O primă problemă care ne reține atenția se referă la *datarea complexului*, condiție absolut indispensabilă, căci în funcție de ea putem aborda cu temei științific celelalte aspecte.

Astfel, pe lîngă încadrarea stratigrafică, în afară de orice îndoială, inventarul arheologic provenit din locuință se prezintă unitar și cu trăsături tipologic-stilistice specifice celei de-a doua jumătăți a secolului al XIV-lea (bineînțeles, avem în vedere îndeosebi ceramica). În al doilea rînd, așa cum vom preciza mai jos, chiar unele detalii redată pe cablurile cu subiecte figurative — costumul de pildă — ne situează în aceeași epocă. În sfârșit, constatînd că locuința 1—B nu este izolată, ci face parte dintr-un grup mai mare (inclusiv din vecinătatea Curții domnești) care prezintă o notă comună : *disparația lor prin incendiu*, este firesc să căutăm cauza acestor dispariții în aceleași evenimente și într-un moment anume care au afectat soarta întregii așezări de pe Ialomița. Or, cel mai însemnat reper cronologic, clar determinat, ne este oferit de lotul numismatic descoperit în pivnița locuinței 1—B.

Într-adevăr, este vorba în principal de *emisiuni anterioare momentului-Rovine (10 octombrie 1394)*, după care, cum este știut, Mircea cel Bătrîn pierde pentru doi ani scaunul domnesc din Argeș, care ajunge în mîinile uzurpatorului Vlad I (sprijinit de turci). Dar mai știm azi, prin informațiile transmise de izvoarele scrise (confirmate în bună parte și pe cale arheologică), respectiv bizantine, turcești ș.a., că înfruntarea dintre sultanul Baiazid I İldirim și Mircea cel Bătrîn nu s-a limitat la teatrul propriu-zis de operațiuni militare, care au culminat cu celebra bătălie ; aceasta a fost precedată (și urmată), potrivit practicii curențe a oștilor turcești, de o vastă acțiune de pradă și pustiire — îndeosebi din partea corpurilor „specializate” în astfel de incursiuni, a *azapilor* și *akîngi-ilor*²². Or, bazinele Dimbovița—Ialomița erau cele mai apropiate

²² Laonic Chalcocondyl, *Expuneri istorice*, București, 1958, p. 63—64 ; vezi precizările de la Aurel Decei, *Istoria Imperiului otoman pînă la 1656*, București, 1978, p. 38—40 (în special p. 40, n.1).

de culoarul de penetrație al oștii de invazie turcești și, în consecință, putem admite că așezarea de la Tîrgoviște, alături de altele, a suferit un puternic incendiu și a fost deci distrusă în bună parte. Numai așa, socotim, se explică de ce în inventarul locuinței 1—B au fost găsite monedele amintite — un reper cronologic care nu trebuie ocolit.

Odată ce am stabilit această legătură — cu concluzia: *locuința 1—B dispăre în anul 1394* — ne putem pronunța și asupra vechimii locuinței, luind în considerare durata instalațiilor de gătit-incălzit. (Căci, în chip firesc, trebuie să se fi scurs un timp anume între faza cu vatră simplă și faza cu soba din cable, un timp care s-ar putea măsura în decenii. *Că ipoteză plauzibilă*, încadrăm locuința 1—B din vatra Curtii domnești de la Tîrgoviște în ultima treime a secolului al XIV-lea, *aproximativ în perioada 1370—1394*, admitînd așadar o existență de cca un sfert de secol; cu același titlu de ipoteză, am putea vorbi de faza 2 (cu soba din cable) *din jurul anilor 1380—1390*.

Să trecem acum la discutarea altor aspecte. Astfel, referitor la *tipul de locuință* și la *structura* acesteia, trebuie menționat că secțiunea compusă — cu pivniță, așadar un tip evoluat în raport cu așa-zisa „locuință de suprafață” și mai ales cu bordeiul — este semnalată de timpuriu în spațiul românesc: cea mai veche, se pare și unica de acest tip, se localizează în Hațeg — la Streisîngiorgiu (secolul al XII-lea)²³, iar altele mai tîrzii — ca în Bihor, la Voivozi și în Maramureș, la Cuhea (ambele din secolele XIII—XIV)²⁴ — au aparținut unor căpetenii feudale. O recentă descoperire în mediul săsesc, la Sighișoara, cablabilă în aceeași epocă, ne dovedește de asemenea existența acestui tip de locuință — cu totul apropiat de acela documentat la Tîrgoviște²⁵.

Este de subliniat, încă o dată, că la astfel de construcții structura constă din schelet de lemn și diafragme (pereți) din lemn masiv, sistem compus pe care îl evidențiază și locuința 1—B. Precumpănirea întrebuintării lemnului în construcțiile medievale nu este o caracteristică a lumii rurale, ci caracterizează toate mediile societății feudale. Este un aspect remarcat mai demult de către specialiști, iar recent a fost explicit exprimat în lucrarea postumă a regretatei Corina Nicolescu²⁶.

Cu acest plan, această structură și această secțiune compusă, locuința 1—B din vatra Curtii domnești de la Tîrgoviște *este însă cea mai veche locuință de orășean, de acest tip, cunoscută în mediul românesc*.

Probleme interesante ridică și soba acestei locuințe — și se cuvine iarăși a fi imaginată: paralelipipedică, alcătuită din două registre, cel inferior, din lut masiv turnat monolit, destinat focarului și preparării min-

²³ V. Eskenasy, în *RevMuzMon*, 1, 1978, p. 58—59 și fig. 3 (cu precizările din n. 10, despre eventualitatea unui bordei).

²⁴ R. Popa, în *Centenar muzeal orădean*, Oradea, 1972, p. 215—219; idem, *Ostkirchliche Studien*, 24, 1975, 4, p. 309 și urm.; idem, *Șantierul arheologic Cuhea. Un centru voievodal din veacul al XIV-lea*, Baia Mare, 1966, p. 13—17, fig. 9—10 (în colab. cu M. Zdroba).

²⁵ Informație de la R. Popa — vezi în volumul de față, p. 33 și urm.

²⁶ C. Nicolescu, *Casa, conace și palate vechi românești*, București, 1979, p. 18 (cap. *Cultura lemnului și locuința străveche românească*). „Evul mediu — afirmă și J. Le Goff — este o lume a lemnului. Lemnul era atunci materialul universal”, vezi *Civilizația Occidentului medieval*, trad. și note de M. Ilolban, București, 1970, p. 280.

cării, cel superior, cu pereți din cahle și lut, despărțit de primul printr-un registru intermediar (de fapt o cornișă), totul fiind încoronat de cornișă propriu-zisă formată din elemente special lucrate, de la baza căreia pleca bolta (cupola sau capacul, prevăzută sau nu cu cahle, vezi precizările *supra*).

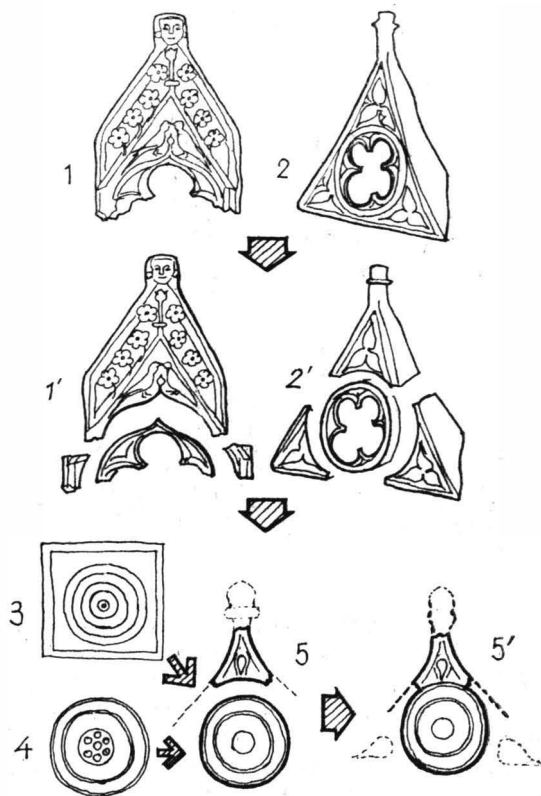


Fig. 11. Exemplare de comparație privind originea elementului de cornișă al sobei locuinței 1—B de la Tirgoviște (5—5'): 1 cahlă de cornișă (Schenkon, secolul al XIV-lea); 2 cahlă de cornișă (Visegrád, 1373—1382); 3 cahlă /Festen Hus Göltzsch., secolele XIV—XV, Muzeul Rodewisch, Saxonia); 4 cahlă convexă smălțuită în verde (Basel, secolul al XV-lea, Muzeul de istorie) — după I. Holl și R. Franz.

În linii generale, instalația 2 din locuința 1—B oglindește cu destulă limpezime tocmai stadiul european al sobei romanico-gotice, denumită „Gewölbekachelofen” (sobă boltită cu cahle) de către Rosemarie Franz, specifică secolului al XIV-lea; totuși, soba tirgovișteană ne dezvăluie câteva semnificative soluționări de detaliu, expresie evidentă a unei practici îndelungate — de prisos a fi demonstrată aici — nu numai în modelarea lutului, ci și în reprezentarea spațiului modelabil.

Într-adevăr, exceptându-se modificările constructive (rezultate la rindul lor din modificarea funcțională a părții inferioare, căci soba servea deopotrivă la gătit și încălzit), putem lesne constata că piesa din locuința 1—B de la Tirgoviște este strâns înrudită cu sobele elvețiene din prima jumătate a secolului al XIV-lea — Alpii fiind locul de origine al sobelor din cahle europene, reprezentate pe stema de pe sulul de la Zürich și pe

fresca de la Konstanz ²⁷ (fig. 12/2—3), modele răspândite apoi în Europa (Germania, Austria, Cehoslovacia, Ungaria, Polonia, Serbia) ²⁸ și, de la sine înțeles, în spațiul românesc. De asemenea, se poate observa că la Tirgoviște sobei i s-a eliminat postamentul profilat (de comparat totuși, cu prudența necesară, soba redată pe blazonul Lutenwang — fig. 12/4—, din Basel ²⁹), dar cornișa intermediară și consola profilată pe care reazimă coșul de fum, realizate din lut, reproduc indiscutabil modele europene corespunzătoare, lucrate din piatră.

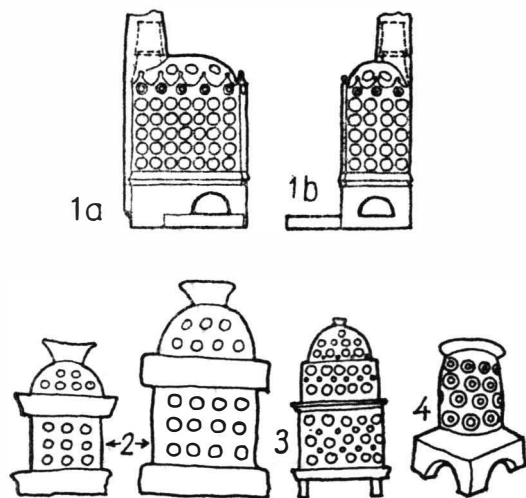


Fig. 12. Soba de la Tirgoviște (1 a—1 b) în comparație cu câteva sobe europene din secolul al XIV-lea: 2 sobele de pe blazonul de la Zürich; 3 soba de pe fresca din Konstanz; 4 soba de pe blazonul Lutenwang — după I. Holl și R. Franz.

Cornișa superioară, alcătuită din triunghiuri de lut montate pe cable-disc, o vedem inspirată din cablurile speciale de cornișă, care au început să împodobească sobele gotice din a doua parte a secolului al XIV-lea în țările Europei Centrale³⁰. La astfel de cable se disting două părți componente: partea inferioară, dreptunghiulară sau trapezoidală, cu o anumită ornamentație — care la exemplarele elvețiene (la Basel de pildă) și ungare (la palatul din Visegrád) este un cerc circumscris unui cvadri-lob ³¹ — și partea superioară, de fapt un triunghi decorat, terminat cu

²⁷ Holl Imre, *BudRég.*, 18, 1958, p. 211, fig. 1; pe larg la Rosemarie Franz, *Der Kachelofen. Entstehung und kunstgeschichtliche Entwicklung von Mittelalter bis zum Ausgang des Klassizismus*, Graz-Austria, 1969, p. 16—19 și fig. 4, 5, 11.

²⁸ Vezi diferitele tipuri de cable publicate de I. Holl, *loc. cit.*, p. 212, fig. 3/1—2 și fig. 5; idem, *BudRég.*, 20, 1963, p. 346, 348, 388—389 și pl. 74/10—12, 75/11—13; pentru Cehoslovacia, Zd. Smetanka, *Pam. Arch.*, 49, 1958, 1, p. 248 și urm., fig. 1, 6; 59, 1968, 2, p. 543 și urm. (tehnologie, XIV—XVI); 60, 1969, 1, p. 228 și urm., fig. 8—13; pentru Serbia, Maria Birtasević, *Srednjovekovna keramika*, Beograd, 1970, pl. XIX și fig. 78—90. Amintim aici că pentru Țara Românească din secolul al XIV-lea cele mai vechi cable cunoscute provin de la casa domnească (circa 1340) de la Curtea de Argeș.

²⁹ Deși datînd din anul 1510, acest blazon redă o sobă specifică secolului al XIV-lea — vezi R. Franz, *Der Kachelofen...*, p. 20 și fig. 6.

³⁰ *Ibidem*, p. 41, fig. 43 (soba de la Tannenberg, distrusă în 1399); vezi și p. 38—39, fig. 38, 55—61 (cable elvețiene și austriece, a doua jumătate a secolului al XIV-lea).

³¹ *Ibidem*, p. 33, fig. 46; I. Holl, *loc. cit.*, (1958), p. 216, fig. 19—20.

un element geometric sau figurativ ³² (vezi fig. 11/1—2). De menționat că partea superioară a unei astfel de compoziții se întâlnește de-sine-stătătoare la cable elevețiene din orașul Schenkon (înainte de 1386) ³³.

Or, luînd în considerare cele cunoscute pînă acum — că în țările în care s-a dezvoltat soba nu se cunosc deocamdată cable-disc (cel puțin nu sînt semnalate ca atare la construcția sobelor); în Ungaria și în alte țări din Europa Centrală soba gotică avea deja un statut relativ bogat; în secolul al XIV-lea exista motivul decorativ compus din cercuri concentrice (cu centrul distinct marcat), și din rozete, fie la cable-oală pline („Rundkacheln”) ³⁴, fie la cable concave („Konkavkacheln”) cu marginea pătrată, ca și la cable-castron („Schüsselkacheln”) —, *ajungem la concluzia că meșterul sobei de la Tîrgoviște a fost el însuși un remarcabil creator*. Într-adevăr, dacă triunghiurile de lut sînt de interpretat numai în relație cu cablele-disc, alcătuiind împreună tema cornișei (elaborată de artiștii gotici și soluționată corespunzător arhitecturii ³⁵), reiese limpede că meșterul tîrgoviștean a procedat la *descompunerea modelului gotic* (sugerăm acest lucru în fig. 11/1'—2') și *crearea unui element cu totul nou*, cu ajutorul cablei-disc și al triunghiului de lut (fig. 11/5—5').

În acest fel și cu acest rost încercăm să vedem apariția cablei-disc (și, în general, a acestui tip de cornișă) în mediul românesc, respectiv ca o parte componentă a unei reprezentări intim legate de însăși arta arhitecturii, mai mult, *ca o creație specifică pe teren românesc*. În consecință, credem, se impune renunțarea la expresia încetățenită la noi: „discuri ornamentale (sau decorative)”; acestea sînt *cable*, adică făcute să răspundă unor cerințe utilitare, iar valoarea lor plastică, încorporată, se află în corespondență cu gradul de cultură și de civilizație al mediului care le-a creat. Și, cum se vede la Tîrgoviște, acest mediu nu este mai prejos decît acela constatat pe plan general european.

Dar inovațiile meșterului-creator de la Tîrgoviște nu se rezumă la cele înfățișate pînă acum. Chiar cablele-oală folosite la sobă (și ne referim la tipul II) ne evidențiază un aspect interesant. Și în cazul de față, originea lor se află în așa-zisele „cable convexe rotunde (runde Konvexkacheln)” central-europene, derivate din cablele-oală apărute în Elveția și dezvoltate cu precădere acolo ³⁶. Numai că subiectul traforat din față, frecvent întilnit și la „cable-nișă (Nischenkacheln)” din Europa, în secolul al XIV-lea ³⁷, apoi la cable de cornișă dreptunghiulare cu vîrf ascuțit și la cable obișnuite pătrate, de tip castron, *este aplicat pentru întâia oară* — din cîte cunoaștem — *la plăci de lut de contur rotund*, respectiv la exemplarele pe care le putem denumi „*variantele Tîrgoviște II/a—b*”. Cît privește smalțul verde oliv și brun auriu de pe aceste plăci traforate — de

³² *Ibidem*.

³³ R. Franz, *op. cit.*, p. 30, 41 și fig. 38 (cablă alungită, trapezoidală-triunghiulară, terminată cu un cap feminin). Tipul de cable triunghiulare de cornișă se menține și în secolul al XV-lea, de pildă la palatul lui Sigismund de Luxemburg — I. Holl, *BudReg*, 22, 1971, p. 164, fig. 116 (= gr. I, tip. 13), p. 176—177, fig. 152 (= tip. 17), „Giebelkacheln”.

³⁴ R. Franz, *op. cit.*, p. 24—26, pl. 29, 36.

³⁵ *Ibidem*, p. 39, 57—61 (linia evolutivă pînă la soba de la Hohensalzburg, 1501 — vezi pl. I și fig. 134—136).

³⁶ *Ibidem*, p. 26, fig. 34—36.

³⁷ *Ibidem*, p. 40—41, fig. 55—56, 60—61, 63.

veche tradiție în părțile noastre, se cuvine precizat că este la fel de răspândit și în Europa Centrală din secolul al XIV-lea ³⁸.

Așadar, cahelele de la Tîrgoviște ne arată un stadiu avansat al realizării lor artistice, la nivelul materialului cunoscut pe plan european. Ele aduc, pe de altă parte, elemente noi tipo-stilistice, constind din tratarea și încadrarea subiectului într-o suprafață circulară, traforată, respectându-se rigorile spațiului curb, ceea ce în ansamblul sobei contribuie la unitatea imaginii. Siguranța desenului și modelului, compunerea imaginii și punerea în pagină, ritmul, mișcarea personajelor și calului, anatomia acestora, apoi modul de tratare a pămîntului și decupajul subiectelor prin traforuri — totul denotă un remarcabil simț artistic, o îndelungată experiență. Aceste cahele sînt realmente reprezentative pentru epocă și pentru pămîntul românesc.

Dealtfel, epoca ni se deslușește și prin costumația personajelor redată pe cahelele de tipul II. Tunica numită „cotte-hardie” apare în Franța către 1340, cînd, cum scria Camille Enlart, „moda se schimbă radical” (desigur la curtea regală franceză) ³⁹. Și Viollet-le-Duc remarcă în secolul trecut: „Veșmintele oamenilor, așa de simple în secolul al XIII-lea, fură croite către mijlocul secolului al XIV-lea cu un lux uimitor...” ⁴⁰. Era normal ca această modă să se răspîndească rapid în restul Europei — inclusiv pe teritoriul locuit de români. Nu este deci o întîmplare că — la 1369, la Argeș — acest costum îl purta voievodul Vladislav I-Vlaicu (vezi scena *Deisis* din Biserica domnească) și tot astfel era îmbrăcat în 1377, cînd a fost îngropat în somptuosul său sarcofag ⁴¹. Tot acest costum de modă franceză era purtat și la curtea angevină a Ungariei ⁴², prin filiera căreia trebuie să fie ajuns la noi. În orice caz, atmosfera de curte — cu cavaleri, vînători, dans etc. — ce transpare din figurația cahelelor de la Tîrgoviște (și în multe altele din Europa) era nu numai pe gustul feudalității din secolul al XIV-lea, ci și al păturilor noi care se ridicau ici-colo, al tirgoveților tirgovișteni în cazul nostru, care căutau — cu mijloace mai modeste decît prima — să-și așezeze traiul zilnic pe măsura relativei lor prosperități economice. Sugestivă în ultim sens este „modernizarea” însăși a instalației de gătit, încălzit din locuința 1—B.

³⁸ *Ibidem*, p. 31, 40; I. Holl, *loc. cit.* (1958), p. 217, 224; Zd. Smetanka, *loc. cit.* (1968), p. 572—573 (cu n. 153—154). Tehnica smaltului se răspîndește și în ținuturile noastre, inclusiv la Tîrgoviște; aici este cazul să reamintim de descoperirea din 1961, de strachina cu decor *sggraffito* și smălțuită în verde închis, pe a cărei față interioară se afla inscripția „/lo/an a scris luna martie 8.” (în slavonă). Este, nelîndoielnic, numele unui meșter olar local. Faptul că groapa în care a fost găsită se afla la 20 m distanță de locuința 1—B ar sugera existența unei alte locuințe în microzona amintită. Oricum, scrisul și știința de carte din partea unui meșter olar l-ar indica pe acesta drept creatorul frumoasei sobe din locuința 1—B.

³⁹ C. Enlart, *Manuel d'archéologie française*, III, Paris, 1927, p. 71.

⁴⁰ E. E. Viollet-Le-Duc, *Dictionnaire raisonné du mobilier français de l'époque carlovingienne à la Renaissance*, III, Paris, 1872, p. 292 (vezi și p. 279 și urm., s.v. *cotte*).

⁴¹ P. Chihaia, *Din cetățile de scaun ale Țării Românești*, București, 1974, p. 14 și urm. (cu bibl., inclusiv cea indicat de noi în n. 39—40); C. Nicolescu, *Istoria costumului de curte în țările române*, București, 1970, p. 86 și urm.

⁴² C. Nicolescu, *op. cit.*, p. 89, textual: „Costumele de modă franceză obișnuite la curtea regilor Ungariei, mai ales după urcarea pe tron a lui Carol Robert din familia de Anjou, erau purtate în secolul al XIV-lea deopotrivă de nobilimea maghiară și românească a Transilvaniei”.

Locul exact de proveniență a acestor cablă nu este deocamdată cunoscut. Cu ani în urmă, în preajma Curții domnești a fost găsit un cuptor de ars oale ⁴³, în complexul respectiv aflându-se și un fragment de cablă cu motivul cavalerului (II-a) ⁴⁴, *piesă angobată dar nesmălțuită*, un deșeu probabil, ceea ce ar fi un indiciu important că asemenea cablă se produceau chiar la Tirgoviște. Oricum, este în afara de îndoială că aici se produceau cablă-disc în vremea lui Mircea cel Bătrîn, într-un cuptor de olar găsit lângă Biserica Tirgului ⁴⁵. Vom avea de altfel prilejul să înfățișăm și alte descoperiri de cablă din curpînsul orașului, contemporane cu cele de care ne-am ocupat în acest studiu.

3. CONCLUZII

Datele investigației arheologice din anul 1976 ne confirmă observațiile înregistrate anterior referitor la nivelul de locuire din secolul al XIV-lea sesizat în aria nordică a vetrei actuale a Curții domnești — relevându-se însă importante aspecte privind *natura* habitatului local înainte de implantarea Curții Vechi ⁴⁶. Indiscutabil, așezarea de pe Ialomița, la origine un sat oarecare, suferă prefaceri interne în ultima treime a secolului al XIV-lea, cînd deja atinge stadiul vieții urbane — iar locuința 1—B întruchipează o oglindă cît se poate de fidelă a acestei vieți în continuă consolidare (să nu scăpăm din vedere și poziția așezării pe circuitul tot mai intens al drumului de comerț ce lega Transilvania de Dunăre). Se explică firesc de ce așezarea va deveni curînd a doua capitală a Țării Românești.

Totodată, locuința 1—B reflectă o etapă a arhitecturii din lemn, a practicii construcțiilor în țările române (cu începuturi străvechi, înregistrabile deja în secolul al XII-lea), oferindu-ne detalii semnificative privind folosirea materialului și raportul acestuia cu structura locuinței. Aceasta reprezintă un important document al experienței românești în domeniul arhitecturii, iar prin coordonatele social-economice implicate, cea mai veche locuință de orășean din spațiul românesc propriu zis cunoscută pînă acum.

În sfîrșit, locuința 1—B se detașează net de alte descoperiri și prin soba din cablă cu care a fost înzestrată, *o sobă din jurul anilor 1380—1390*. Datorită formei și componentelor sale, exemplarelor de cablă folosite (produse autohtone, unele de adevărat rafinament artistic), putem avansa

⁴³ R. Gioglovan, *op. cit.*, p. 104—105.

⁴⁴ Un fragment dintr-o cablă smălțuită verde oliv, cu același motiv, a fost găsit în 1978 de P. Diaconescu, într-o locuință din partea centrală a municipiului.

⁴⁵ Ion Chicleanu, *Valachica*, 9, 1977, p. 513 și urm., fig. 4/1—2.

⁴⁶ Nu este locul să procedăm aici la discutarea acestei importante probleme istorice, întrucît implică o analiză științifică, amplă, reală, sistematică și, desigur, exemplificatoare. Formulări de tipul „oraș domnesc privilegiat, avînd cel mai tîrziu din 1395 o curte domnească” (G. Mihăescu, E. Fruchter, *op. cit.*, 34) sînt aprilate. Noi spunem *circa 1400*, știînd că înainte de 1394 nu exista o *Curte* pe acel loc, pornind evident de la datele arheologice, că în 1395 Mircea cel Bătrîn se afla refugiat la Brașov (unde încheie tratatul cu Sigismund de Luxemburg — vezi DRH, D, I, 138—142), că în 1396 au loc *luptele de recuperare a tronului* și în același an voievodul participă la nefericită cruciadă de la Nicopole etc. Abia după 1397 lucrurile se liniștesc și o *Curte*, menționată în 1403, putea fi ridicată către anul 1400.

concluzia că *soba locuinței 1—B de la Tîrgoviște reprezintă o contribuție originală românească la istoria europeană a sobei medievale, a cahlilor medievale din secolul al XIV-lea.*

ABOUT THE TÎRGOVIȘTE URBAN HABITAT BEFORE 1394. REMAINS OF THE PRINCELY COURT

ABSTRACT

The Tîrgoviște Princely Court — the second residence of Walachia's voivodes, beginning with Mircea the Old (1386—1418) — has been the object of an intensive archaeological investigation since 1961 (fig. 1); it is remarkable for its numerous buildings sheltered within the polygonal precincts. The authors establish the main construction stages (I—V), pointing out the continuous development of the construction area and the enclosure — from the nucleus of the 'Old Court' (Phase I, app. 1400) to the real fortress, achieved in Phase III (1583 — 1585), and especially in Phase IV, during the reign of Matei Basarab (1632 — 1654). Things are cleared up as concerns the problem of a defensive ditch belonging to the 15th century (fig. 1).

But the main object of this article is indeed the discovery of a burnt *dwelling with a cellar (L 1—B)*, remarkable for its characteristics and for its specific details (figs. 3 — 5; see n. 18), as well as for the objects found there, mostly ceramics (Pl. I/2—3). Special attention is paid to the cellar and its entrance, the only morphological elements of the dwelling which have been preserved and provide us with typo-dimensional data. In a pit situated just in front of the entrance (the function of which was to collect infiltrated water), coins have been found, stamped under Mircea the Old between 1386 and 1394) therefore during the first part of his reign, see n. 21—22).

The main element of the discovery consists in *the stove* of the dwelling. It was initially provided with an open hearth, located in the southwestern part of the overground room; in Phase II, the stove was built (fig. 6/3) just at the same place, from clay and tiles. The component parts are the following:

1. The inferior part, with a rectangular plane (1.50×0.92 m) composed of a plinth, a two-mouthed burning place made of clay monolithically cast into a wooden matrix, and a platform leaning up against the long side (fig. 6/1, 3, 4); worth noting is the clay console, standing out on the short side near the wall (fig. 6/4), and the clay ribs running lengthwise and dividing the burner into two (*ibid.*; see also fig. 6/1), both of them forming the base of the chimney-flue.

2. An intermediate register, composed of prefabricated clay blocks (0.18×0.17 m), walled-up (only two of them have been preserved), and characterized by the profile of the inferior part, of Gothic origin (figs. 6/1—3; 7/1).

3. Elements from the tile register and from the terminal part (cornice) of the stove. The tiles (approximately 100—110) belonged to three types, type I being the prevailing one: pot-tiles (fig. 8/1). An original note is given by the type II: pot-tiles the mouth of which was obturated by a fretted plate, glazed with olive green or golden brown and represen-

ting plastic figurative subjects in two variants (fig. 8/2—4; pl. I/4—5). The last type, III, includes disc-tiles in four variants, all of them having a central knob, the only part glazed with olive green (fig. 9). The biscovery of a triangular-shaped terminal element made of clay and bearing the stamp of a disc-tile suggests, as a solution for the cornice, the relation triangular element — disc-tile (fig. 9/1; 11/5—5'). The authors conclude that the perforated tiles, with figurative representations and the above-mentioned cornice-elements are the creation of a local craftsman, certainly inspired by European models, but differing from them in type and shape. The final part of the study establishes analogies, and gives other reference data.

On the basis of stratigraphic, inventory and numismatic considerations, the dwelling (L 1—B) is to be situated chronologically in the period 1370 — 1394, and the tile-stove about 1380 — 1390; it is supposed that the dwelling disappeared during the events connected with Wallachia's invasion by Bayazid I, whose climax was the Rovine Battle (October 10, 1394). Owing to its type and its composite site structure, the Tirgoviște dwelling (L 1—B) is one of the oldest known to have existed in the Romanian urban habitat, at any rate in Wallachia.

In this context, the tile-stove (so far unique in this part of Europe) represents at the same time an original Romanian contribution to the history of the mediaeval European stove.

THE EXPLANATION OF THE FIGURES

Fig. 1. Tirgoviște, the Princely Court. The general plan and excavations (1954—1979). (Topographical mapping by C. Stănescu; architectural tracing by Arch. C. Ionescu.)

Fig. 2. Section II B/1976, the eastern profile (fragm.); we have indicated a surface (x) levelled off with small stones, older than Phase III (1583 — 1585), as well as the excavation level of the cellar L 1—B (before 1394).

Fig. 3. Some photographs of the cellar L 1—B (2, location of the entrance and the ruins of the stove).

Fig. 4. The cellar L 1—B. The plan (1) and the longitudinal section (2).

Fig. 5. Fragments of clay coating mixed with straw (details concerning the building technique of the dwelling).

Fig. 6. The stove L 1—B. The plan (1), sections A—A and B—B (2—3, some possible reconstitutions), details of the console at the bottom of the chimney-flue (4), a perspective (5, a variant of reconstitution). *Approximately 1380 — 1390.*

Fig. 7. The stove L 1—B, details.

Fig. 8. The stove L 1—B, the different types of tiles: 1, type I; 2, type II, variant b; 3—4, variants a—b, details of the figurative subjects.

Fig. 9. The stove L 1—B, disc-tiles (type III, variants; 1, element of the cornice — see also fig. 11/5—5').

Fig. 10. The stove L 1—B, a special sort of brick (and the hypothesis of their location in the burning place).

Fig. 11. Comparative examples concerning the origin of the cornice element of the stove L 1—B of Tirgoviște (5—5'): 1, cornice tile (Schenkon, 14th century); 2, cornice tile (Vlasegrád, 1373 — 1382); 3, tile (Festen Hus Göltzsch, 14th—15th centuries, Rodewisch Museum, Saxony); 4, convex tile enamelled with green (Bsaal, 15th century, Museum of History) — after Imre Holl and Rosemarie Franz.

Fig. 12. The Tirgoviște stove (1 a—1 b), compared with some European specimens of the 14th century; 2, the stoves on the blazon of Zürich; 3, the stove on the fresco of Constance; 4, the stove on the Lutenwang blazon — after Imre Holl and Rosemarie Franz.

Plate I. The Princely Court of Tirgoviște, the north-north-eastern area, air photograph (1); glazed ceramics found in the dwelling 1—B (2—3); a pot-tile, type II, the fretted plate, glazed and figurative subjects — variant a (4) and variant b (5).

