

O CASĂ ROMANĂ TÎRZIE DE LA DINOGETIA

DE

I. BARNEA

Către mijlocul laturii de est a cetății Dinogetia, aproximativ între cortina dintre turnurile nr. 6—7 și clădirea presupusului pretoriu, se înalță o mare construcție din epoca romană târzie (secolele IV—VI), ale cărei ruine au fost degajate în întregime cu prilejul săpăturilor arheologice din anii 1966—1967 (fig. 1). Latura de est cu o porțiune din latura de sud a clădirii și cu o parte din încăperile adiacente acestora fuseseră dezvelite încă din prima campanie de săpături efectuată la Dinogetia în anul 1939¹. Fața exterioară a zidului de pe latura de nord, latura de vest și unele mici porțiuni de ziduri interioare fuseseră descoperite, cu întreruperi, în campaniile arheologice următoare, pînă în anul 1954, cînd obiectivul principal al săpăturilor din cetate îl constituia o cît mai bună cunoaștere a așezării feudale timpurii (secolele X—XII)². De atunci, activitatea a mai fost reluată în același punct și în același scop în anul 1960, cînd, urmărindu-se în special raportul dintre ultimele două niveluri de locuire feudală timpurie, s-a săpat o mică suprafață de teren (11,50 × 5,20 m) în colțul de NV al clădirii, pînă la adîncimea de circa 0,50 m față de nivelul actual al solu-lui³.

Deoarece clădirea atrăgea atenția prin dimensiunile ei mari și prin planul dreptunghiular, orientat E—V, care amintea pe acela al unei bazilici fără absidă⁴, în anul 1966 s-a procedat la dezvelirea în întregime a ruinelor delimitate în cea mai mare parte la exterior prin săpăturile anterioare. Operația s-a terminat în anul 1967, ducînd la precizarea caracterului construcției și la obținerea unei serii întregi de date în legătură cu ea. Astfel s-a putut constata că ruinele aparțin unei mari case (*domus*) de tip greco-roman, din secolul al IV-lea e.n., care a dăinuit, cu unele modificări, pînă în

¹ Gh. Ștefan, *Dinogetia*, I: *Risultati della prima campagna di scavi (1939)*, în *Dacia*, VII—VIII, 1937—1940, București, 1941, p. 403, fig. 2 și p. 407—408.

² *SCIV*, VI, 1955, 3—4, p. 713 și urm. și fig. 1.

³ B. Mitrea, raport inedit. Gh. Ștefan, *Introducere*, în *Dinogetia*, I, București, 1967, p. 23 și fig. 2.

⁴ I. Barnea, *Garvân-Dinogetia*, București, 1961 (Edit. Meridiane), p. 23.

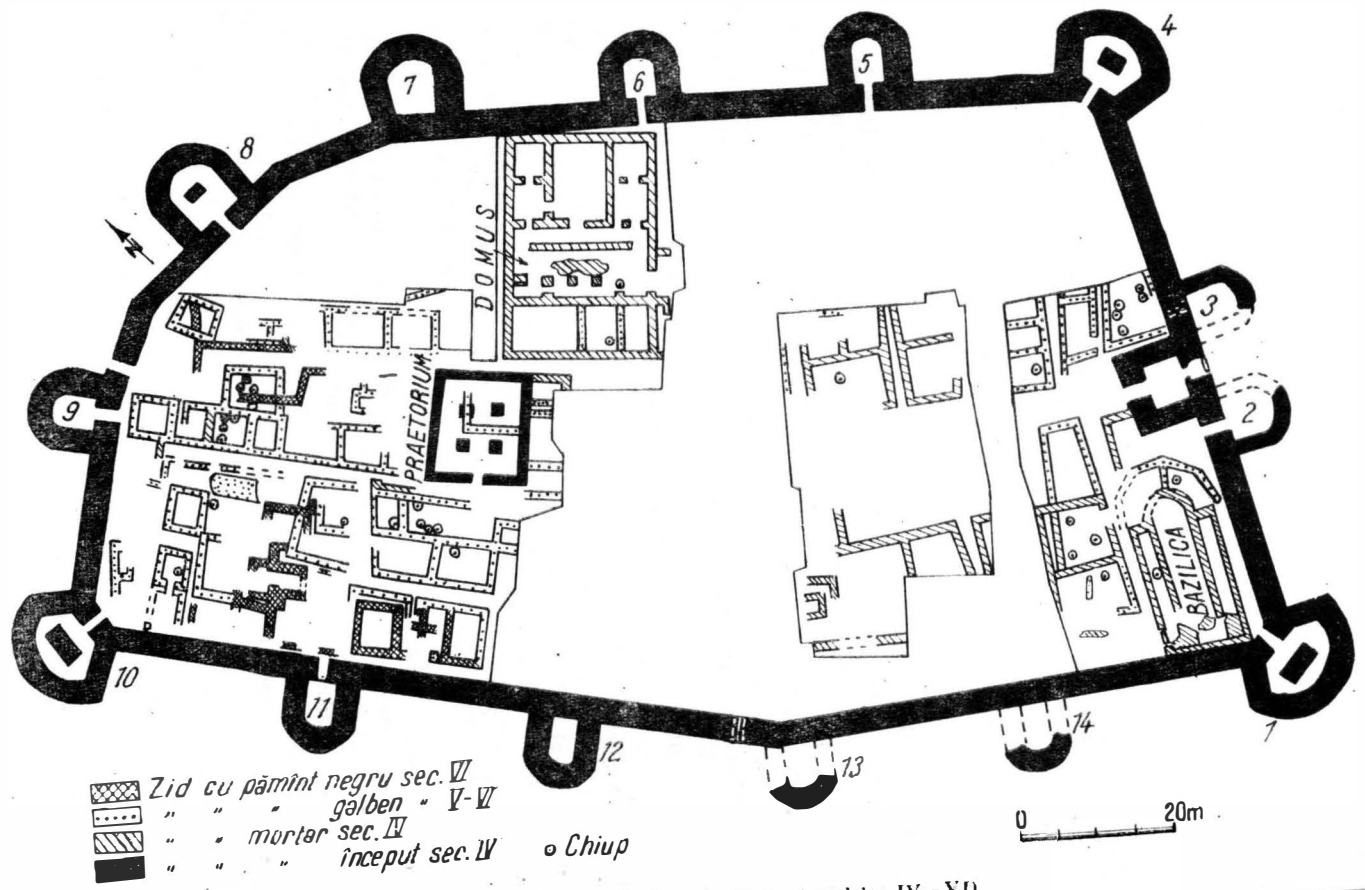


Fig. 1. — Planul cetății Dinogetia (secolele IV—VI).
<https://biblioteca-digitala.ro>

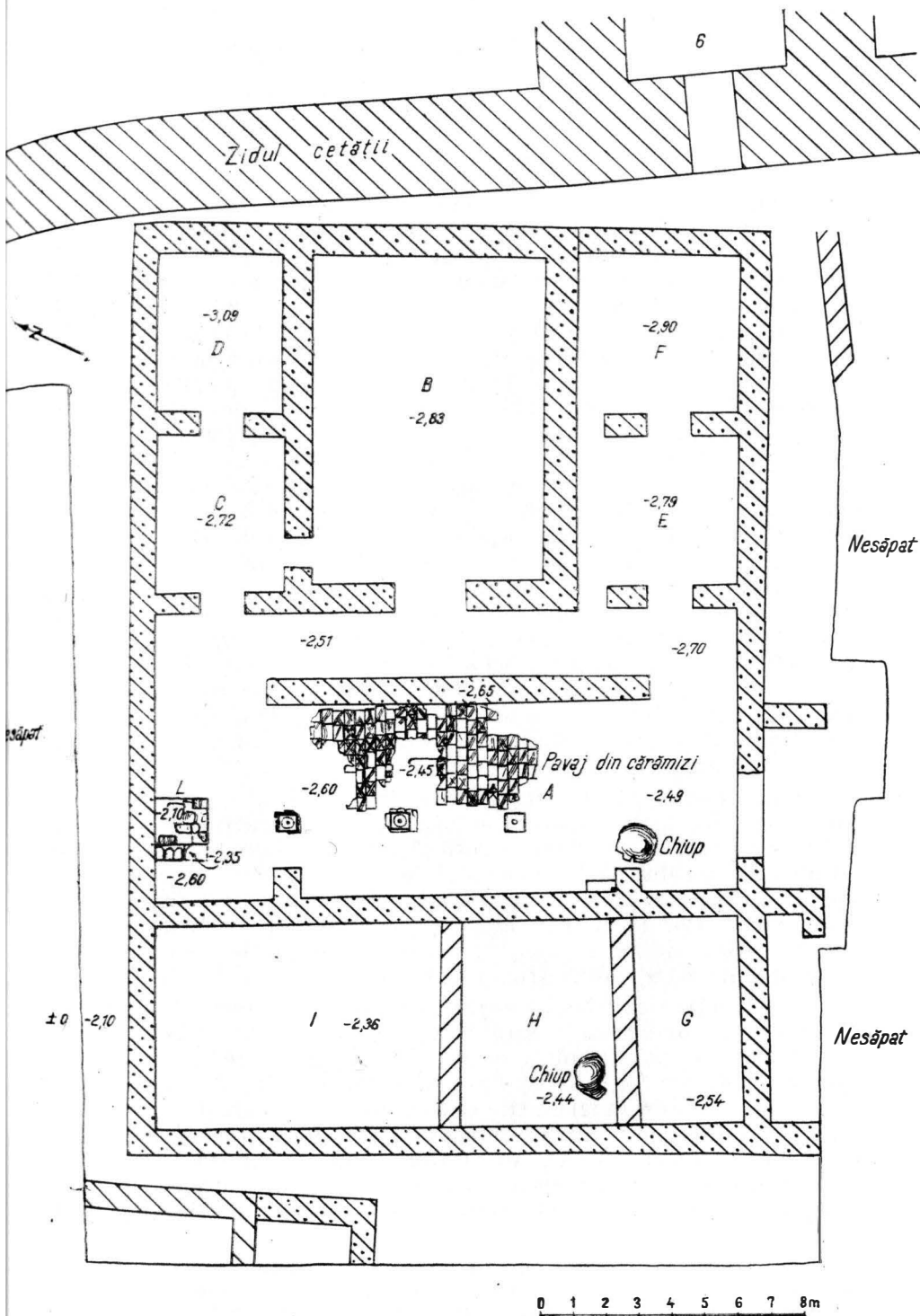


Fig. 2. — Planul unei case romane târzii de la Dinogetia (secolele IV—VI).

a doua jumătate a secolului al VI-lea e.n. Zidurile ei s-au păstrat mai bine în jumătatea de est, unde, întâmplător, au fost distruse mai puțin de gropile bordeielor și de gropile de provizii feudale timpurii. Aici ele se mențin pînă la înălțimea de 1,30—1,40 m față de nivelul pavimentului.

Clădirea are planul unui dreptunghi cu laturile ușor neregulate (fig. 2). Măsurate la exterior, acestea au următoarele dimensiuni: latura de est 19 m, iar cea de vest 19,50 m; latura de nord 28,30 m și cea de sud 28,17 m. Micile diferențe de dimensiuni sînt de atribuit în primul rînd necesității de a se adapta față de construcțiile preexistente (zidul de incintă și pretoriul), iar în al doilea rînd neregularității materialului de construcție: piatră locală (sîst de Bugeac) ce nu se poate ciopli regulat. Grosimea zidurilor variază între 0,70—0,90 m. Pînă la înălțimea de 1,50 m de la paviment, zidurile erau construite aproape în întregime din piatră. Ici și colci se observă cîte o bucată de cărămidă folosită în mod neregulat. În schimb, de o parte și de alta a intrărilor interioare, unde era nevoie de colțuri cît mai regulate, cărămida a fost folosită în mod exclusiv, rareori sub formă de exemplare întregi (fig. 3). De la înălțimea de 1,50 m în sus, se pare că rîndurile de piatră alternau în mod neregulat cu cîte patru rînduri de cărămidă (*opus mixtum*). Un indiciu în acest sens îl constituie o mică porțiune mai înaltă de zid, cruțată între gropile a două bordeie feudale timpurii, către mijlocul laturii de N a clădirii, precum și zidurile termelor, construite în afara incintei cam în același timp, într-o tehnică asemănătoare⁵. Dimensiunile cărămizilor sînt aproape aceleași cu ale celor folosite în construcția termelor: 0,425 × 0,30—0,31 m și grosimea de 0,045—0,075 m. Pe două din ele s-a putut observa cîte o ștampilă, probabil ștampila *leg. I Iovia Scythica* (?), care abia se distinge din cauza tiparului mult tocit cu care a fost imprimată (fig. 6/5). Mortarul de legătură al zidurilor este simplu, fără amestec de cărămidă sfărîmată sau pietriș și are grosimea de 0,025—0,045 m.

Casa a fost construită după zidirea incintei cetății și a clădirii presupusului pretoriu, atribuite domniei lui Dioclețian. În afară de tehnica diferită de construcție, acest lucru rezultă din faptul că laturile de est și vest ale casei nu sînt paralele cu zidul de incintă și cu clădirea pretoriului după cum era firesc să se fi întîmplat în cazul că ele ar fi fost înălțate în același timp. Coridorul existent de-a lungul zidului de incintă a fost întrerupt de colțul de NE al casei, iar strada ce o separă de pretoriu s-a strîmțat treptat de la S spre N (fig. 1—2).

Construcția era liberă de jur împrejur, comunicînd cu exteriorul probabil printr-o singură intrare, situată pe latura lungă de sud, aproximativ la 2/3 distanță de colțul de SE, și are lărgimea de 2,80. Intrarea era protejată la exterior de un *propylon* sau *prothyrum*, din care au mai rămas ruinele a două ziduri lungi de cîte circa 2 m ce se înălțau de o parte și de alta a porții, mărginind un mic culoar acoperit (*fauces*) prin care se pătrundea în curtea interioară (A). Aceasta era lungă și îngustă (circa 17,50 × 3,50 m), dispusă transversal către mijlocul clădirii dreptunghiulare și înconjurată pe fiecare din cele patru laturi de cîte un portic acoperit, lar-

⁵ Idem, *Les thermes de Dinogelia*, în *Dacia*, N.S., XI, 1967, p. 225—252. Referindu-se la acest sistem de construcție, a se vedea S.N. Bobcev, *Смесената зидария в римските и на ранновизантийските строежи*, în *Izvestia-Institutul*, XXIV, 1961, p. 153—202.

de cîte circa 2,50 m și susținut de coloane (*peristylum*) (fig. 2 și 5). Curtea mărginită de coloane — peristilul — avea un pavaj de cărămidă din care s-a păstrat aproape o treime spre mijloc, la adîncimea de 2,60 m față de



Fig. 3. — 1, ruinele casei romane (vedere de la S spre N); 2, zidul de N și intrarea în încăperea C (detaliu).

nivelul actual al terenului (fig. 2 și 4). Cea mai mare parte a pavajului fusese înlăturată sistematic încă din perioada romano-bizantină, iar unele porțiuni din suprafața rămasă au fost perforate de gropi de

provizii din epoca feudală timpurie. De menționat în plus că deasupra pavajului păstrat, ca și aproape peste tot în cuprinsul peristilului, s-a găsit un strat uniform de pietre, gros de 0,20—0,30 m, ceea ce explică, poate, de ce toate cărămizile din pavajul păstrat sînt sparte. Dimensiunile cărămizilor pavajului sînt de $0,43 \times 0,30$ m și groase de 0,04 m. Fiecare poartă pe fața superioară, în diagonale, cîte două-trei și mai rar patru urme de



Fig. 4. — Peristilul cu resturile pavajului de cărămidă (vedere spre intrarea principală).

degete ușor adîncite, trasate înainte de ardere, în pasta încă moale. Unele cărămizi sînt mult tocite de picioare, arătînd o destul de îndelungată folosire a locuinței.

Porticul lung de pe latura de vest este singurul ce ne-a lăsat unele resturi mai interesante. El era susținut de patru coloane, de la care n-au mai rămas decît bazele. Acestea, dintre care numai trei s-au păstrat pe locul lor (fig. 2 și 4), au înfățișarea unor mici socluri paralelipipedice, monolite, din piatră de calcar cochilifer, fiecare cu laturile de 0,40—0,50 m. Soclurile la rîndul lor sînt fixate pe postamente izolate de zid din piatră și cărămidă legate cu mortar, cu laturile de circa $1 \times 0,75$ m și înalte de 0,50 m, îngropate aproape în întregime în pămînt. Al patrulea soclu monolit de calcar, cel de la extremitatea de sud a porticului, a fost găsit spart în bucăți și aruncat cu puțin mai la est de punctul unde se afla (fig. 4). Fiecare din cele patru socluri monolite prezintă în mijlocul feței superioare cîte o mică scobitură circulară, cu diametrul de 0,10 m și adîncă de 0,085 m, în care, pentru mai multă stabilitate, se fixa baza fusului coloanei, care, în acest scop, trebuie să fi fost prevăzută cu un cep. În jurul scobiturilor se disting clar urmele bazelor de coloane, al căror diametru măsoară 0,32 m. Aceste urme duc la presupunerea că coloanele erau de piatră sau de mar-

mură, nu de lemn, cum am fi ispitiți să credem, din cauza lipsei materialului litic de bună calitate din regiune și a faptului că din ele nu s-a mai păstrat nimic.

O particularitate pe care o prezintă zidul ce mărginește porticul pe latura de vest o constituie doi pineni cu care acesta era prevăzut în dreptul coloanelor de la extremități. Pinenii n-au corespondent la zidul

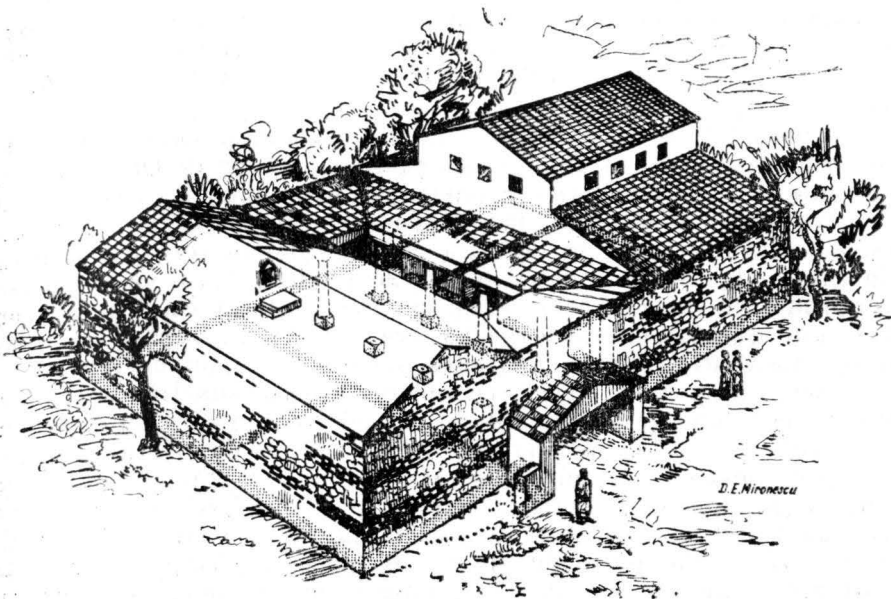


Fig. 5. — O casă romană tirzie de la Dinogetia (incercare de reconstituire).

porticului de est. Funcția lor e greu de precizat. E probabil că ei aveau menirea să sprijine mai bine acoperișul porticului, deasupra lor fiind așezată în acest caz o grindă de lemn, sau susțineau câte o arcadă transversală, al cărei capăt opus se afla pe coloana din față. În fundul sau la extremitatea de nord a porticului de vest, alipit de zidul casei, se înălța un postament de zid (L), asupra căruia vom reveni la sfârșitul prezentării clădirii.

Porticul lung de pe latura de est a peristilului se deosebește de cel de pe latura de vest prin aceea că, în locul postamentelor de zid izolate, se întâlnește un zid continuu, lung de 11,45 m (fig. 2 și 4,) pe care presupunem că erau fixate socluri de piatră pentru susținerea coloanelor, la fel cu cele ale porticului de pe latura de vest. Pe loc nu s-a găsit nici un astfel de soclu. Un al cincilea exemplar (al patrulea întreg), care s-a descoperit în afara clădirii, lângă zidul de sud, în dreapta intrării, provine probabil de la porticul de est. Acest portic a fost desființat înaintea celui de pe latura de vest, poate o dată cu scoaterea din uz a părții de est a clădirii, către sfârșitul secolului al IV-lea sau la începutul secolului al V-lea. În afară de faptul că aici nu s-a găsit pe locul lui nici un soclu monolit, un indiciu pentru desființarea mai devreme a porticului de est îl constituie dărâmarea

zidului suport pentru coloane pînă sub nivelul pavajului de cărămidă (fig. 4). Neobișnuit și deci mai puțin probabil pare ca, în loc de coloane zidul-suport amintit să fi avut aceeași înălțime ca și porticul de pe latura de vest, iar în el să fi existat deschideri arcuite în dreptul intrărilor în încăperile din partea de est a clădirii.

Din cele două portice mici de pe laturile înguste de nord și sud ale peristilului nu s-a păstrat nici o urmă. Totuși nu trebuie să ne îndoim de existența lor, confirmată de uzul general, iar în cazul de față de însuși faptul că zidul-suport al porticului de est se oprește la o anumită distanță și anume la 2,60 m de zidul de S și la 3,45 m de zidul de N al clădirii (fig. 2).

E probabil că toate cele patru portice erau pavate cu cărămidă ca și atriuul, deși din pavajul lor nu s-a păstrat nici o urmă. Oricum, nivelul lor trebuie să fi fost cu cîteva centimetri mai sus, pentru a împiedica apa din curtea interioară să pătrundă în încăperile situate de o parte și de alta a acesteia. Alte observații în legătură cu peristilul privesc atît dispoziția sa în ansamblu, cît și anumite elemente de amănunt. Ceea ce atrage atenția în primul rînd este faptul că el nu se află la mijlocul clădirii, după cum ar fi fost de așteptat, ci la aproape 2/3 spre vest (fig. 2). După aceea izbește disproporția dintre lățimea prea mică a curții în raport cu lungimea ei. De asemenea nu poate fi trecută cu vederea lipsa de simetrie dintre diferitele părți componente ale peristilului. Astfel, axul intrării nu corespunde axului acestuia, după cum ar fi fost normal, ci șirului de coloane al porticului de vest, ale căror baze nici nu se află în linie dreaptă. Am amintit mai înainte despre lipsa de simetrie dintre porticele lungi de pe laturile de est și vest ale peristilului. În afară de aceasta, faptul că extremitățile zidului suport al coloanelor porticului de est se opresc la distanțe diferite față de zidurile de nord și sud ale casei, duce la presupunerea că și porticele scurte de pe laturile înguste ale peristilului difereau între ele, cel de nord fiind mai lat decît cel de sud. Justificarea în acest caz ar fi că primul trebuia să asigure un mai bun adăpost pentru construcția despre al căre postament am amintit, cu mențiunea că vom reveni asupra ei la sfîrșitul prezentării clădirii. O ultimă observație privind peristilul este aceea că cei doi pînți ai zidului porticului de vest de asemenea nu sînt egali între ei

De o parte și de alta a laturilor lungi ale peristilului, pe sub porticele acoperite, se pătrundea în cele șase sau poate opt încăperi ale locuinței dintre care cinci erau situate în jumătatea de est a acesteia. Încăperile își primeau aerul și lumina de la curtea interioară, de care le separau cîte o ușă sau numai niște perdele. În jumătatea de est se afla o încăperea mare în mijloc, flancată de cîte două camere mai mici înspre N și S. Încăperea cea mare (B) are dimensiunile de circa 10×7 m și comunică cu peristilul printr-o deschidere largă de 2,20 m, iar cu una din cele două mici încăperi dinspre NV (C), printr-o deschidere largă de 0,90 m (fig. 2). Ea apare ca încăperea cea mai importantă, putînd fi socotită fie salon de primire (*oecus* sau *tablinum*), fie, mai probabil, sufragerie (*triclinium*). În acest din urmă caz e de presupus că în mijlocul ei exista o masă, iar în jurul mesei, petre din cele patru laturi, cîte un pat (*kline*), latura dinspre intrare (cea de vest rîmînd liberă, pentru accesul din afară și pentru servit. În sprijinul unei astfel de funcții pentru încăperea B pledează și faptul că ea e singura care comunică cu una din încăperile laterale (C), aceasta din urmă fiind

folosită probabil ca bucătărie (*culina*). O altă încăpere (D), comunicînd numai cu presupusa bucătărie, se afla în colțul de NE al casei (fig. 2). Cele două încăperi (C, D) situate spre N de încăperea cea mare (B) au dimensiunile de cîte $4,80 \times 3,80$ m, comunicînd între ele, iar cea de vest și cu peristilul, prin cîte o deschidere largă de 1,35 m.

Celelalte două încăperi (E, F) existente spre sud de încăperea cea mare sînt aproape pătrate, fiecare cu laturile variînd între circa 4,50—4,90 m (fig. 2). Acestea serveau probabil drept camere pentru dormit (*cubicula*), comunicînd între ele și cu curtea interioară prin cîte două deschideri: cîte una, largă de 1,30 m, la mijlocul laturilor ce le separau pe una de cealaltă și de porticul de est, iar alte două, fiecare largă de cîte 0,90 m, la extremitățile de nord ale acelorași ziduri. Presupunem că fiecare *cubiculum* avea cîte două deschideri înspre peristil, pentru a primi cît mai mult aer și lumină de la curtea interioară. De notat în plus că cele două încăperi mici dinspre latura de est a *domus*-ului (D, F) în mod necesar trebuiau să comunice cu încăperile situate la V de ele (C, E), pentru a putea avea o ieșire înspre curtea interioară și de aici înspre afară, fiind sigur că una din ele (D) n-avea nici o altă deschidere și puțin probabil că cealaltă (F) avea vreo intrare și pe latura dinspre turnul nr. 6 al cetății, unde zidul casei a fost distrus de groapa unui bordei feudal timpuriu pînă sub nivelul pavimentului.

La vest de peristil se pare că inițial exista o singură mare încăpere, cu dimensiunile interioare de $17,50 \times 6,20$ m⁶. Este probabil ca ea să fi fost folosită ca locuință pentru sclavi, fără să existe vreo dovadă în acest sens. Încăperea comunica cu atriul prin cel puțin o deschidere mai largă, situată către mijlocul zidului de est, care a fost distrus pînă sub nivelul pragului de gropile a două bordeie feudale timpurii. Pe celelalte laturi de asemenea nu se distinge vreo urmă de intrare. Din cauza terenului în pantă de la NV spre SE, nivelul de călcare al acestei încăperi, al cărei colț de NV se află direct pe stîncă naturală, era simțitor mai înalt față de cel al camerelor din jurătatea de est, unde, pentru denivelarea terenului, a fost nevoie de un strat gros de umplură.

Din pavimentul tuturor încăperilor *domus*-ului nu s-a păstrat decît o singură cărămidă, înspre latura de nord a încăperii B. De aceea nu este exclusă posibilitatea ca unele din ele să fi fost pavate cu un strat de pămînt galben bătătorit sau cu pomosteală de pămînt galben, material ușor de procurat și mult folosit la Dinogetia în perioada de timp respectivă. Menționăm în această privință descoperirea într-o groapă feudală timpurie dinspre colțul de NV al clădirii, care a pătruns adînc în stratul roman, a cîtorva fragmente de paviment constînd dintr-un strat gros de 3—4 cm de pomosteală de lut galben, cu fața sclivisită, așezat pe un strat subțire de pietricele. Din tencuiala feței interioare a pereților, singura care purta un astfel de veșmînt, poate pe alocuri decorat cu picturi, nu s-au păstrat decît slabe urme în partea de jos a zidurilor de pe laturile de nord ale încăperilor C și B. Împreună cu pragurile de zid și cu stratul de pămînt

⁶ Nu pare exclusă existența unei alte încăperi în stînga intrării, în colțul de SV al clădirii, al cărei zid de pe latura de vest, în chip asimetric și neașteptat se prelungește sub malul dinspre sud. Menționăm totuși că sondajul practic în vara anului 1968 în acest loc n-a dus deocamdată la identificarea presupusei încăperi.

galben bătătorit al pavimentului, limita inferioară a tencuielilor păstrate ne ajută la stabilirea nivelului de călcare în încăperile respective ⁷.

Un număr destul de mare de fragmente de țigle și olane arată că acoperișul consta din obișnuitul schelet de lemn, solid și bine încheiat, pentru greutatea ce avea să susțină, peste care erau așezate țigle de mari dimensiuni (circa $0,60 \times 0,40$ m), cu marginile laterale îndoite în unghi de 90° . Peste aceste margini îndoite în afară se așezau olane asemănătoare cu cele din zilele noastre, dar puțin mai groase și mai mari, dispuse cu partea convexă în sus. Capetele de jos ale țiglelor și olanelor erau petrecute peste cele așezate în rindul imediat inferior, în așa fel ca să permită apei să se scurgă cu ușurință la vale. Dimensiunile și dispoziția încăperilor permit chiar o ipotetică și sumară reconstituire a clădirii, împreună cu sistemul său de acoperire (fig. 5).

În legătură cu sistemul de acoperire al părții de est a clădirii merită să fie făcută mențiunea că la exterior, de-a lungul zidului de sud al *domus*-ului, în jumătatea dinspre răsărit a lui, fusese descoperit mai înainte un șir de olane de acoperiș așezate cu partea scobită în sus și puțin în pantă, ca să conducă apele căzute de pe acoperiș către zidul de incintă al cetății. Această descoperire confirmă ipoteza că încăperile E—F și deci și corespundențele lor dinspre latura de nord a clădirii (C—D) aveau câte un acoperiș separat, înclinat spre exterior, după sistemul colateralelor la basilicile de tip elenistic cu trei nave. În ceea ce privește sistemul de acoperire al corpului de clădire de la V de peristil, lățimea de circa 8 m a acestuia (inclusiv grosimea zidurilor) presupune existența unui acoperiș în două ape, dispus transversal față de acoperișul corpului de est al clădirii. Un alt principiu de care am ținut seama în reconstituirea ipotetică a *domus*-ului este acela că, la parter, zidurile exterioare nu aveau ferestre sau, acolo unde existau, ele erau înguste ca niște metereze, casa însăși avînd aspectul unei mici fortărețe ⁸.

Referitor la sistemul de încălzire a locuinței nu avem nici un indiciu. Sondajele efectuate în vara anului 1968 în încăperile E și F, unde presupunem existența unui hypocaust, n-au dus la o astfel de descoperire. Un fragment de *tegula mammata* descoperit în straturile feudale timpurii din cuprinsul clădirii putea fi adus din altă parte a așezării, poate chiar de la terme, unde s-a descoperit mai înainte un exemplar asemănător ⁹.

Revenim, după această sumară prezentare a clădirii *domus*-ului, asupra postamentului de zid, pe care l-am amintit că se afla la adăpostul porticului de vest al clădirii, la extremitatea de nord a acestuia, alipit de zidul de pe aceeași latură a casei (fig. 2—3/1). Postamentul sau *podium*-ul despre care este vorba (L) are o semnificație mai adîncă decît s-ar părea

⁷ De precizat că adîncimile indicate pe plan nu corespund totdeauna nivelului de călcare (pavimentului). În unele cazuri, ele reprezintă adîncimea pînă la care au pătruns în stratul roman gropile bordeielor feudale timpurii, iar în altele s-a săpat pînă sub nivelul de călcare corespunzător clădirii. Pavajul de cărămizi din atrium se afla la adîncimea de circa 2,60 m sub nivelul actual al solului. În general, pavimentul încăperilor dinspre vest era cu 0,10—0,20 m mai sus, iar cel al încăperilor din partea de est a clădirii cu 0,10—0,20 m mai jos decît pavajul atriumului.

⁸ R.A. Staccioli, *Casa*, în *Enciclopedia dell'arte antica classica e orientale*, t. II, Roma, 1959, p. 398; R. Cagnat—V. Chapot, *Manuel d'archéologie romaine*, t. I, Paris, 1917 p. 278.

⁹ I. Barnea, *op. cit.*, p. 248, fig. 15/19.

la prima vedere și merită o atenție specială. El este construit cu mijlocul pe linia coloanelor porticului de vest, la distanța de 2,20 m de prima bază monolită și are forma unui dreptunghi cu laturile de $1,60 \times 1,40$ m, iar înălțimea de 0,75 m. Pe latura de vest este prevăzut cu o treaptă zidită, lată de 0,35 m și înaltă de 0,25 m. Atit postamentul propriu-zis, cît și treapta de acces sînt construite din pietre locale, neregulate, legate cu mortar



Fig. 6. — Ceramică și fragmente de cărămizi romane ștampilate.

de același fel și în aceeași tehnică cu zidurile *domus*-ului. Jumătatea de sud a treptei și o mică bucată din colțul de SV al *podium*-ului propriu-zis au fost distruse de o groapă de provizii din epoca feudală timpurie, care a scobit și în stînca naturală.

Forma, dimensiunile și îndeosebi poziția postamentului arată că în acest loc se afla un *lararium* — sanctuarul casnic unde erau adorați zeii

lari (*lares*) și alte divinități protectoare ale casei și familiei (*penates, genius*), despre care se credea că nu trebuie să lipsească din locuința nici unu roman de viță adevărată. Judecînd după importanța sa și după atîtea exemple de monumente mai bine păstrate în diferite provincii occidentale ale lumii romane, *lararium*-ul *domus*-ului de la Dinogetia va fi fost mai mult decît un simplu podium. E de presupus că el a avut înfățișarea fie

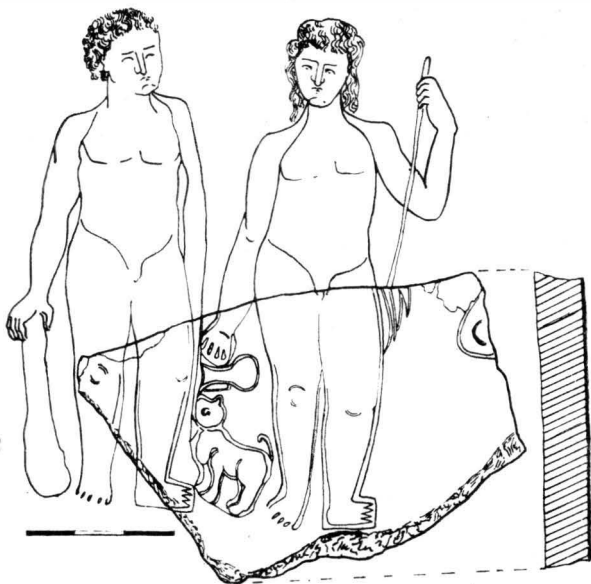


Fig. 7. — Fragment dintr-un vas stampat cu chipurile zeilor Dionysos și Hercule (încercare de reconstituire a reprezentării).

a unei nișe, fie a unei mici construcții sau a unui baldachin prevăzut cu acoperiș susținut de mici coloane, din care nu s-a mai păstrat nimic, la adăpostul lui fiind așezate statuile sau chipurile zeilor lari, dispărute de asemenea fără urmă. Potrivit obiceiului, *lararium* era situat în curtea interioară, sub acoperișul unuia din portice, chiar în fața intrării, cu toate că, în cazul de față, privirea spre el era împiedicată de șirul de coloane al porticului de vest. Statuile de bronz sau de marmură ale zeilor protector erau așezate probabil nu direct pe postamentul de zid, ci pe pedestale mobile. Existența treptei pe latura de vest presupune chiar o supraînălțare a actualului postament sau așezarea deasupra lui a unei mese de lemn pe care se depuneau chipurile larilor.

Pe zidul alăturat erau poate zugrăvite simple motive decorative, ornamente florale sau figuri ale larilor, din care de asemenea nu s-a păstrat nimic. Nu trebuie pierdut din vedere nici faptul că unul din elementele caracteristice și absolut necesare ale *lararium*ului era altarul fix sau mobil, de zid, din piatră, marmură, bronz sau de lut ars. Pe acest altar, în fața divinităților protectoare, stăpînul casei, însoțit de membrii familiei și de sclavi sau liberti, făcea libațiunile zilnice, iar în anumite zile și în momen-

tele mai importante ale vieții lor aducea jertfa sau ofrandele pe care le credea necesare zeilor prezenți sub formă picturală sau statuară¹⁰.

Izvoarele scrise ne informează despre dănuirea cultului larilor și penaiților pînă la începutul secolului al V-lea. Astfel, retorul sicilian Iulius Firmicus Maternus adresîndu-se, pe la anii 346—348, în calitatea sa de scriitor creștin, împăraților Constantinus și Constans împotriva păgînismului muribund, îi aduce învinuirea că penaiții nu reprezintă altceva decît instinctele cele mai josnice ale firii omenеști, pofta de mîncare și de băutură¹¹. Cu cîteva decenii mai tîrziu, în anul 392, împăratul Teodosie cel Mare interzicea cu desăvîrșire cinstirea de către oricine și oriunde a larilor cu foc, a geniului cu vin, a penaiților cu parfumuri, cu lumini, cu tîmîie sau cu ghirlande de flori¹². Cu toate acestea, pe la anii 408—410, Eusebius Hieronymus se plînge că „încă nu există loc care să nu fie pîngărit de murdăria idolatriei”. El dă ca exemplu „idolii care erau așezați după porțile (*fores*) caselor, idolii casnici pe care păgînii îi numeau *lares* și cărora ei continuau să le aducă jertfe singeroase, atît în mod public, cît și particular. Orașele multor provincii, scrie Hieronymus în continuare, suferă de această rătăcire și foarte rău obicei străvechi. Roma însăși, stăpîna lumii, în fiecare grup de locuințe (*insula*) și casă (*domus*) adoră cu făclii și cu opaițe aprinse chipul (*simulacrum*) unei zeițe cunoscute sub numele de *Tutela*, pe care păgînii o denumesc cu acest nume pentru că socotesc că le păzește locuințele. Astfel încît, atît la intrarea cît și la ieșirea din casele lor, ei sînt ținuți să se gîndească neîntrerupt la rătăcirea lor”¹³.

De pe teritoriul Dobrogei erau cunoscute pînă acum unele inscripții și monumente sculpturale din care rezultă că paralel cu creșterea

¹⁰ Cf. J.-A. Hild, *Lares*, în *DA*, t. III, 2, Paris, 1904, p. 937—949; Hug, *Lararium*, în *RE*, XII, 1925, col. 794—795 și M. Florian Squarciapino, *Lari (Lares, Lar)*, în *Enciclopedia dell'Arte antica*, op. cit., t. IV, Roma, 1961, p. 482—483. A se vedea în plus Edit B. Thomas, *Römische Villen in Pannonien*, Budapesta, 1964, index, s.v. Dintre lucrările mai noi ne-au fost inaccesibile următoarele: G. A. Mansuelli, *Le ville del mondo romano*, Milano, 1958; A. Balil, *La casa en las provincias romanas de Africa*, în *Bol. del Sem. de Estudios de Arte y Arqueol.*, Valladolid, 25, 1959, p. 25—58; A. Balil Illana, *La casa romana en Espana*, Madrid, 1959 (extr. Diss.); H. Drerup, *Die römische Villa*, în *Marburger Winkelmann Programm*, 1959, p. 1—24 și B. Vogt, *Wohnhäuser in Österreich zu römischer Zeit*, Diss., Viena, 1964 (dactilogr.).

¹¹ Iulius Firmicus Maternus, *De errore profanarum religionum*, cap. 14,1: „*Penates etiam qui sint explicare contendam, ne quid a me praetermissum esse videatur. Qui nihil aliud putant esse vitam nisi vescendi et potandi licentiam, hos sibi deos ex cupiditatis suae humilitate finxerunt, nutrimenta corporis quae ex cotidianis epulis comparantur hoc nomine per salute hominum consecrantes. Quia per epulas corporis fecerunt infirmitas, alimenta solum esse deum sancxerunt nescientes oraculi veritatem... hinc et cella penaria, hinc et dii penates abiecltis et prostratis hominibus misera sunt cogitatione compositi*”.

¹² *Cod. Theod.*, XVI, 10, 12: „*Nullus omnino, ex quolibet genere, ordine hominum, dignitatum, vel in potestate positus vel honore perfunclus, sive potens sorte nascendi seu humilis genere, conditione, fortuna, in nullo penitus loco, in nulla urbe sensu carentibus simulacris vel insonlem victimam caedat, vel secretiore piculo, larem igne, mero genium, penates odore veneratus, accendat lumina, imponat tura, sarta suspendat*”.

¹³ Eusebius Hieronymus, *Commentaria in Isaiam prophetam*, lib. XVI, cap. 57, vers. 7, în Migne, P.L., t. 24, col. 572, A: „*Nullus fuerit locus qui non idololatriae sordibus inquinatus sit, in tantum ut post fores domorum idola ponerent, quos domesticos appellant Lares, et tam publice quam privatim animarum suarum sanguinem funderent. Hoc errore et pessima consuetudine vetustatis multarum provinciarum urbes laborant: ipsaque Roma orbis domina in singulis insulis domibusque, Tutelae simulacrum cereis veeurans ac lucernis, quam ad tuitionem aedium isto appellant nomine, ut tam intrantes quam exeuntes domos suas, inoliti semper comoneantur erroris*”.

impetuoasă a creștinismului triumfător¹⁴, în fosta provincie Scythia Minor cultele divinităților oficiale păgâne au continuat să se mențină pînă în timpul lui Teodosie cel Mare (379—395) și chiar pînă la începutul secolului al V-lea. Astfel sînt : inscripția referitoare la cultul lui *Sol Invictus*, din anul 322, de la Salsovia¹⁵, inscripția provenind probabil din teritoriul rural al cetății Histria și închinată de vreun soldat sau de un veteran lui



Fig. 8. — Cărămidă pe care este incizată figura unei păsări.

Jupiter Optimus Maximus și lui *Mars Conservator* pentru sănătatea împăraților Constantin cel Mare și Licinius¹⁶, stela funerară de la Ulmetum, ridicată de Matrona pentru soțul său *Valerius Victorinus biarcus*, căzut pentru Licinius în bătălia de lângă Chalcedon dintre acesta și Constantin cel Mare (324)¹⁷; o lespede de calcar, probabil o ușă de încăpere funerară, de

¹⁴ Cf. I. Barnea, *Quelques considérations sur les inscriptions chrétiennes de la Scythie Mineure*, în *Dacia*, N.S., I, 1957, p. 265—288 și Em. Popescu, *Die spätgriechischen Inschriften aus Klein-Skythien*, în *Dacia*, N.S., XI, 1967, p. 163—176.

¹⁵ V. Pârvan, *Salsovia*, București, 1906, p. 27 și urm.

¹⁶ Idem, *Histria*, IV, în *ARMSI*, t. 38, 1916, p. 693—695.

¹⁷ Idem, *Cetatea Ulmetum*, II, 2, *ARMSI*, t. 36, 1913, p. 386—389. Cf. R. Vulpe, *Histoire ancienne de la Dobroudja*, București, 1938, p. 294—298.

la Tomis, cu reprezentări de divinități păgâne în relief plat, arătând o influență egipteană¹⁸; un mic grup statuar de la Histria înfățișând pe Heracles în luptă cu leul din Nemeea¹⁹, ambele monumente sculpturale atribuite epocii constantiniene ș.a.

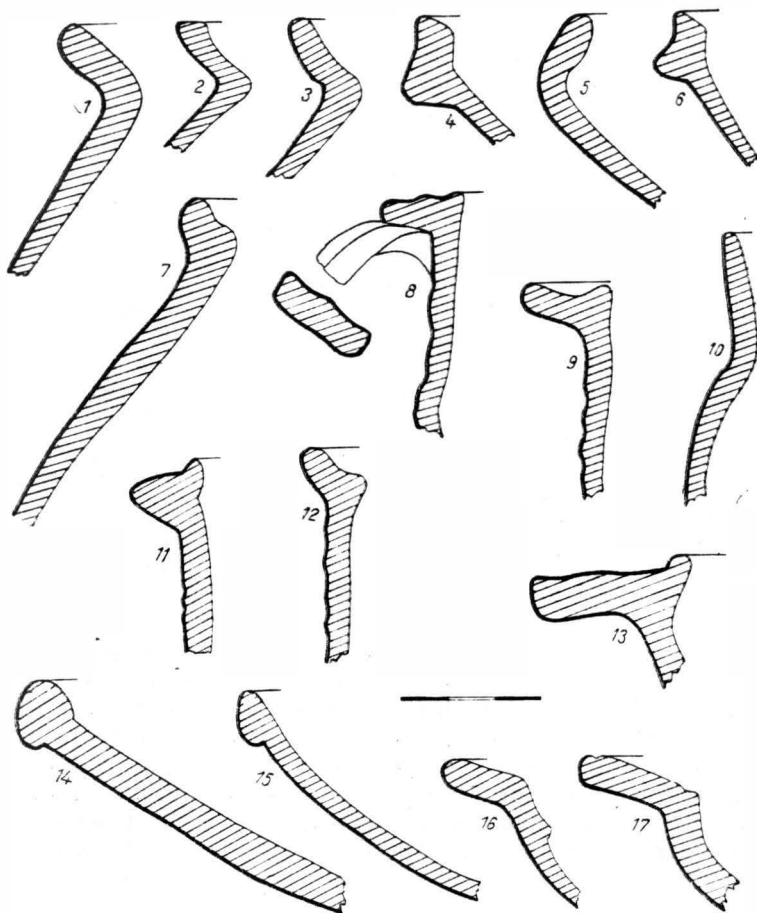


Fig. 9. — Profile de vase romane din secolele IV—VI.

La Dinogetia s-a descoperit în ultimul timp un fragment ceramic dintr-un vas cu decor stampat, provenind probabil din Africa de Nord și databil în a doua jumătate a secolului al IV-lea sau la începutul secolului

¹⁸ D. M. Teodorescu, *Monumente inedite din Tomi*, în *BCMI*, VIII, 1915, p. 76—77; R. Netzhammer, *Die christlichen Allertimer der Dobrudscha*, Bukarest, 1918, p. 79—84. Em. Condurachi, *Sur deux bas-reliefs „chrétiens” de Tomis*, în *AArch*, fasc. 13—14, Iași 1937—1938, p. 60—62, a dovedit caracterul necreștin al acestor reliefuri, iar în ultimul timp Gabriella Bordenache a recompus fragmentele într-o singură placă.

¹⁹ Gabriella Bordenache, *Histria alla luce del suo materiale scultoreo*, în *Dacia*, N.S., V, 1961, p. 204—205, fig. 21.

al V-lea, pe care sînt înfățișate chipurile zeilor Hercule și Dionysos avînd între ei pantera, fiara îmblînzită de zeul vinului (fig. 6/1 și fig. 7)²⁰.

Tot de la Dinogetia se cunoaște acum, pentru prima dată pe teritoriul Sciției Mici, o casă din perioada romană tîrzie, în interiorul căreia se afla un *lararium*.

La Histria a fost descoperită, după cum se știe, o mare casă din secolele V—VI, probabil un palat episcopal, în cuprinsul căruia era construită o capelă de cult creștin. O altă casă de același tip, contemporană cu ea se înălța alături²¹. Prin planul lor, iar ultima și prin numărul de camerele amintesc casa de la Dinogetia, fără să existe vreo legătură între unele și celelalte.

Domus-ul de la Dinogetia a dăinuit în forma arătată mai sus pînă cel mai tîrziu pe la începutul secolului al V-lea, cînd clădirea a fost părăsită și a căzut în ruină. Către sfîrșitul secolului al V-lea sau la începutul secolului al VI-lea a fost refăcută și locuită partea de la vest de curtea interioară. Din fostul peristil s-a păstrat numai porticul de vest. Larariul a fost desființat de noii locatari, creștini, rămînînd pe loc numai postamentul cu treapte de zid, așa cum a fost descoperit în cursul săpăturilor. Alături de coloana de la extremitatea de sud a porticului a fost așezat la adăpostul acestuia un chiup (*dolium*) de mari dimensiuni, a cărui parte inferioară, bine sprijinită între pietre, a fost descoperită pe locul ei, spartă în bucăți (fig. 3 și 4). Încăperea cea mare de la vest a fost împărțită cu ajutorul a două ziduri de piatră, legate cu lut galben, în trei camere mai mici — cea de sud (G) largă de 3 m, cea de mijloc (H) de 4,50 m și cea de nord (I), de 8,50 m (fig. 2). Deoarece înspre porticul de vest zidurile acestor încăperi au fost distruse pînă sub nivelul pragurilor, nu se mai păstrează urmele intrărilor. Nu se poate ști de asemenea dacă încăperile comunicau și între ele sau numai cu curtea interioară. În orice caz, în zidul, păstrat pe înălțimea de aproximativ un metru, ce separă încăperea din mijloc (H) de cea din colțul de SV al clădirii (G) nu există nici o urmă de intrare. Resturile unui chiup aflate pe locul lor, în colțul de SV al încăperii din mijloc (H), duc la presupunerea că aceasta era întrebuințată drept cameră de provizii. Este probabil ca în secolele V—VI să fi fost reamenajate și locuite și cele cinci încăperi din partea de est a *domus*-ului. Un indiciu în acest sens îl constituie faptul că intrarea dintre încăperile C și B, ca și cele două deschideri dinspre latura de nord ale încăperilor E și F, au fost blocate cu cîte un zid de lut galben, bine bătătorit.

²⁰ Fragmentul s-a descoperit în sectorul termelor, în străt feudal timpuriu, la adîncimea de 0,30 m. Cu privire la ceramica stampată de pe teritoriul Dobrogei, a se vedea Em. Popescu, *Ceramica romană tîrzie cu decor stampat descoperită la Histria*, în *SCIV*, 16, 1965, 4, p. 695—724. Cf. pentru originea unei astfel de ceramici J. Baradez, *Grands plats chrétiens de Tipasa. Céramique africaine orangée et „sigillata chiara”*, în *Mélanges d'archéologie et d'histoire*, t. 79, 1967, 1, p. 231—268 și îndeosebi p. 262—264. Despre cultul lui Dionysos, asistența lui și despre reprezentări asemănătoare cu cea de pe fragmentul ceramic de la Dinogetia, a se vedea A. Bruhl, *Liber Pater. Origine et expansion du culte dionysiaque à Rome et dans le monde romain*, Paris, 1953, passim și îndeosebi p. 157, 167, 169, 173, 179—181, 187, 191, 194—196, 214, 219, 333 și pl. XV/1,6. Un relief în marmură asemănător, la I. Velkov, în *Izvestiia-Institut*, VII, 1932—1933, p. 409—410, fig. 165 (*IGB*, vol. II, Sofia 1958, nr. 696 și pl. 74).

²¹ Iorgu Stoian, în *Histria*, I, București, 1953, p. 324—350 și în *SCIV*, VI, 1955, 3—4, p. 532—538; Em. Condurachi, *Histria à l'époque du Bas-Empire d'après les dernières fouilles archéologiques*, în *Dacia*, N.S., I, 1957, p. 259 (= *Monumente și Muzeu*, I, 1958, p. 31—33).

Sub cea de-a doua și ultima sa înfățișare, locuința a durat pînă după mijlocul secolului al VI-lea, foarte probabil pînă la începutul anului 559, cînd, după cum arătăm cu alt prilej, cetatea Dinogetia a căzut pradă flăcărilor, în urma mării invazii a kutrigurilor lui Zabergan, nemairevenindu-și decît parțial de pe urma acestei catastrofe ²².

În cuprinsul clădirii s-au descoperit puține resturi de dărîmături și anume, pietre de mărime mijlocie și mică, fragmente de cărămizi, de țigle și de olane pentru acoperiș. Lipsa pietrelor de dimensiuni mai mari, a cărămizilor, țiglelor și olanelor întregi sau aproape întregi, arată că zidurile au fost dărîmate sistematic, pentru refolosirea materialului de construcție. De notat în plus lipsa unor urme de incendiu în jumătatea de est a clădirii. În schimb, în jumătatea de vest a acesteia s-a descoperit aproape peste tot stratul de arsură caracteristic secolului al VI-lea, în care sînt amestecate fragmente de calupuri de chirpici, bucăți de grinzi de lemn arse, piroane și scoabe de fier. De asemenea, tot aici au apărut cîteva fragmente de țigle de mari dimensiuni și ușor albiate, caracteristice aceleiași strat de arsură ²³. În urma acestor constatări se naște îndoiala dacă într-adevăr jumătatea de est a clădirii a scăpat neatinsă de pîrjolul incendiului amintit sau, mai degrabă, ea se afla deja în ruină în secolul al VI-lea, ceea ce, potrivit observațiilor în teren, pare mai verosimil.

Printre descoperirile care merită să ne rețină atenția se află o cărămidă fragmentară, cu latura de 0,31 m și grosă de 0,05 m, pe fața căreia este incizată rudimentar, în pasta crudă, figura unei păsări (fig. 8). Cărămida poartă urmele puternicului incendiu din anul 559. Despre două fragmente de cărămizi, purtînd fiecare cîte o ștampilă cu numele împăratului Anastasius (fig. 6/6), ambele tipuri cunoscute mai înainte la Dinogetia ²⁴, nu se poate afirma cu siguranță că aparțin clădirii, deoarece, deși găsite în cuprinsul acesteia, totuși ele s-au descoperit în stratul feudal timpuriu din secolele XI—XII, nefiînd exclus să fi fost aduse și din altă parte a așezării. În schimb, alte materiale de construcție, cum sînt puținele bucăți de geam descoperite printre dărîmături, aparțin fără îndoială fostei case romane.

Ceramica este puțin numeroasă și aproape toată fragmentară, aparținînd parte secolului al IV-lea, parte secolelor V—VI e.n. Cîteva fragmente au fost antrenate din straturile de locuire mai vechi. Cele mai multe sînt fragmentele de amfore de diferite forme și mărimi, unele purtînd pe porțiunea netedă a umărului litere grecești scrise cu vopsea roșie (fig. 6/2 și 12/1—3). Pe un ciob cu angobă alburie este incizată litera M; pe altul probabil inițialele cunoscutei formule creștine X(ριστόν) M(αρία) Γ(εννῆ) (fig. 6/4) ²⁵. S-au descoperit de asemenea două mici capace de amfore în

²² I. Barnea, *L'incendie de la cité de Dinogetia au VI^e siècle*, în *Dacia*, N.S., X, 1966, p. 258—259.

²³ *Ibidem*, p. 243, fig. 6.

²⁴ Idem, *Contributions to Dobroudja history under Anastasius I*, în *Dacia*, IV, 1960, p. 365, fig. 1/3—4 și 9.

²⁵ Cf. *Histria*, I, *op. cit.*, p. 459, fig. 383; *Materiale*, VII, 1959, p. 240, fig. 11; D. Tudor, *Oltenia romană*², București, 1958, fig. 94/6—7; fig. 95 și p. 414—415, nr. 254, 256; A. L. Iakobson, *Средневековые амфоры северного Причерноморья*, în *SA*, XV, 1951, p. 328—329, fig. 2/6,8 și fig. 3/14; idem, *Раннесредневековый Херсонес*, în *MIA*, 63, Moscow-Leningrad, 1959, fig. 156—157; Iordanka Čangova, *Средневековни амфори в България*, în

formă de ciupercă, un fragment de capac mai mare, decorat pe fața superioară cu frunze în relief, dispuse radial (fig. 10/8), tip specific așezării de la Dinogetia²⁶ și trei fragmente de capace aproximativ de aceleași

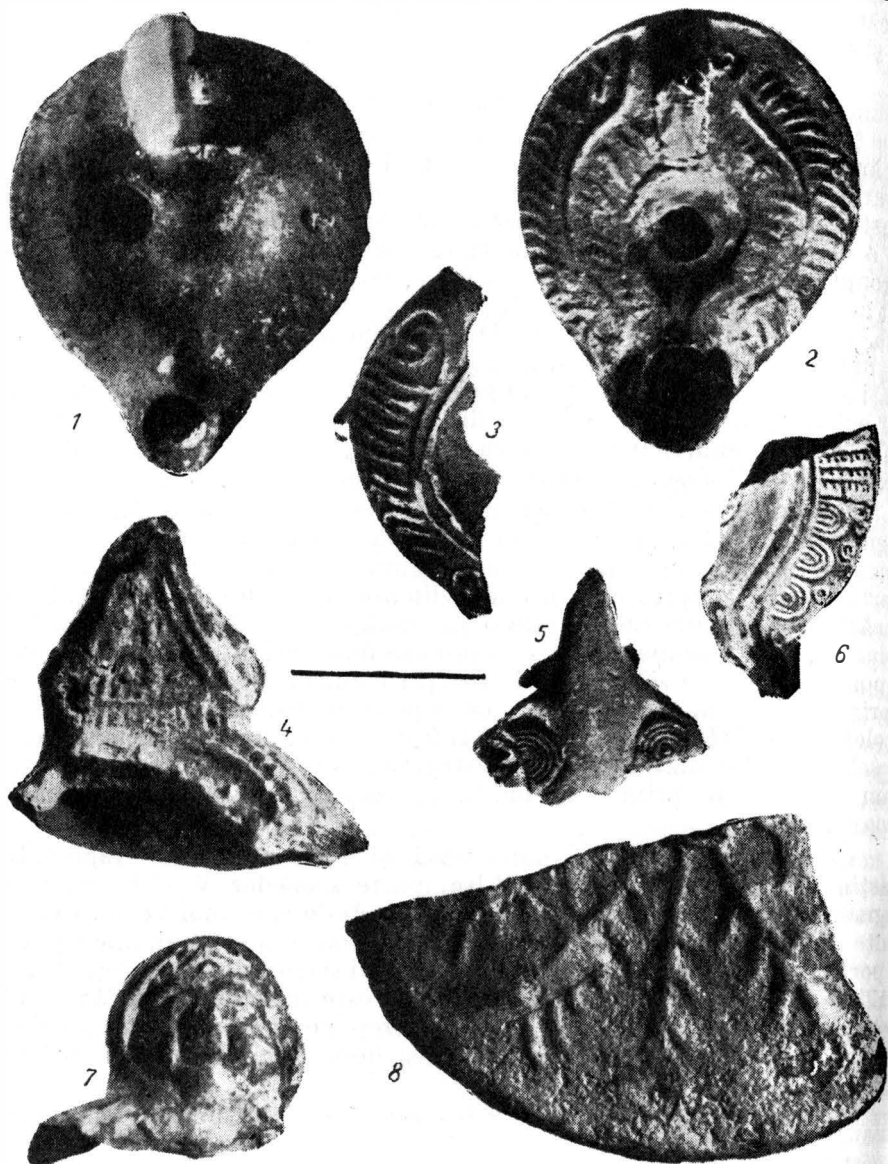


Fig. 10. — Opaite, fragmente de opaite și de capac de vas din lut ars (secolele IV—VI).

Izvestiia-Institut, XXII, 1959, p. 245, fig. 1; Burkhard-Böttger, *Die Keramikfunde aus der Kastell Jatus und ihr entwicklungsgeschichtlicher Zusammenhang mit der spätantiken Keramik der Balkanländer*, in *Klio*, 48, 1967, p. 258—283.

²⁶ *Idem*, *Objets céramiques peu connus; les couvercles de vases de Scythie Mineure. Dacia*, N.S., IX, 1965, p. 412, fig. 2/3.

dimensiuni cu cel precedent, dar convexe, fără nici un decor și prevăzute în centrul feței superioare cu câte un buton pentru apucat²⁷.

Ca număr, îndată după amfore vin la rând fragmentele de castroane și de farfurii din secolul al IV-lea, din pastă roșie de diferite nuanțe și de

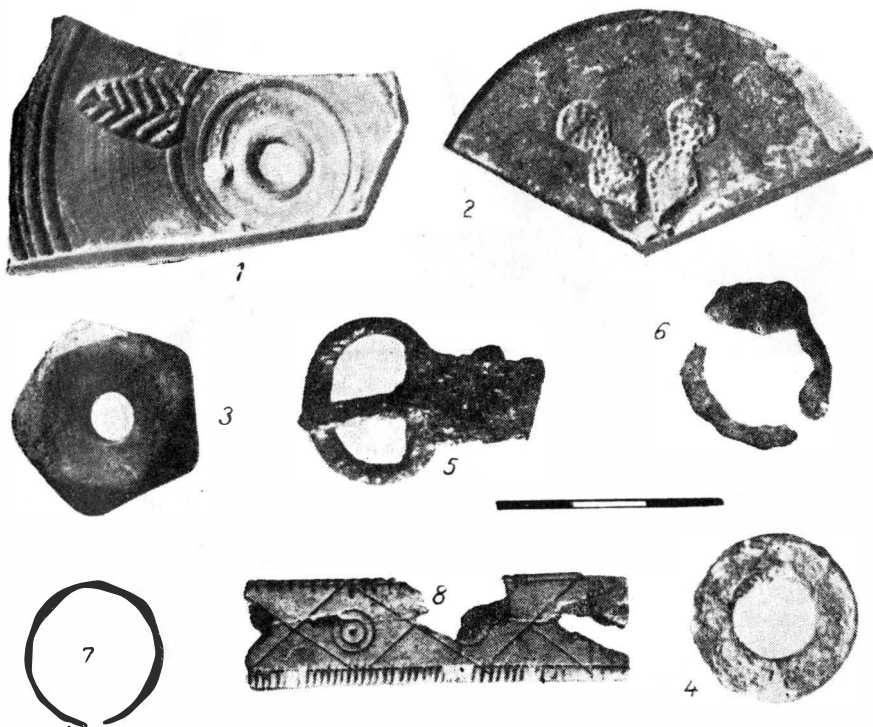


Fig. 11. — 1, 2, fragmente de vase cu decor stampat; 3, 4 fusairole; 5, cataramă de bronz; 6, 7, inele de fier și de bronz; 8, fragment de pieptene de corn.

bună calitate (fig. 9/4—6 și 13—17), foarte rar purtând un decor stampat, niciodată cu motive creștine (fig. 11/1—2)²⁸. Mai puține sînt fragmentele de vase-căni, oale și castroane, majoritatea din pastă zgrunțuroasă (fig. 9/1—3 și 7—12). Două opaițe întregi se leagă unul de perioada de început (fig. 10/1), iar celălalt de cea de sfîrșit a locuinței. Ultimul (fig. 10/2) pare produsul unui atelier local. Alte fragmente provin din opaițe aparținînd cîteva secolelor IV—V (fig. 10/5,7), iar alte cîteva secolelor V—VI e.n. (fig. 10/3,4, 6). Unul din ele poartă pe fața interioară a mînușii semnul crucii în relief (fig. 10/4)²⁹.

²⁷ Idem, *L'incendie...*, loc. cit., p. 256, fig. 15/1.

²⁸ Em. Popescu, *Ceramica romană tirzie cu decor ștampilat descoperită la Histria*, în *SCIV*, 16, 1965, 4, p. 698 și fig. 1/1—4.

²⁹ C. Iconomu, *Opaițe greco-romane* (Muzeul de arheologie din Constanța), București, 1967, fig. 59 și 182; Al. Suceveanu, în *SCIV*, 18, 1967, 2, p. 247—248, fig. 5/3; G. Severeano, *Lampes en terre cuite...*, în *Bucureștii*, 11, 1936, 1—2, p. 63, nr. 57 și p. 80, fig. 92—94; D. P. Dimitrov și colab., în *Izvestiia-Institut*, XXVIII, 1965, p. 62, nr. 48 și fig.

La cele de mai sus se adaugă : un fund de vas de piatră (*mortarium*), un mic fragment dintr-un vas de marmură albă, un fund de vâscior roman de bronz, mai multe fragmente de pahare și de vase mici de sticlă. În afară de acestea s-au mai găsit câteva greutateți de cărămidă și una de piatră.

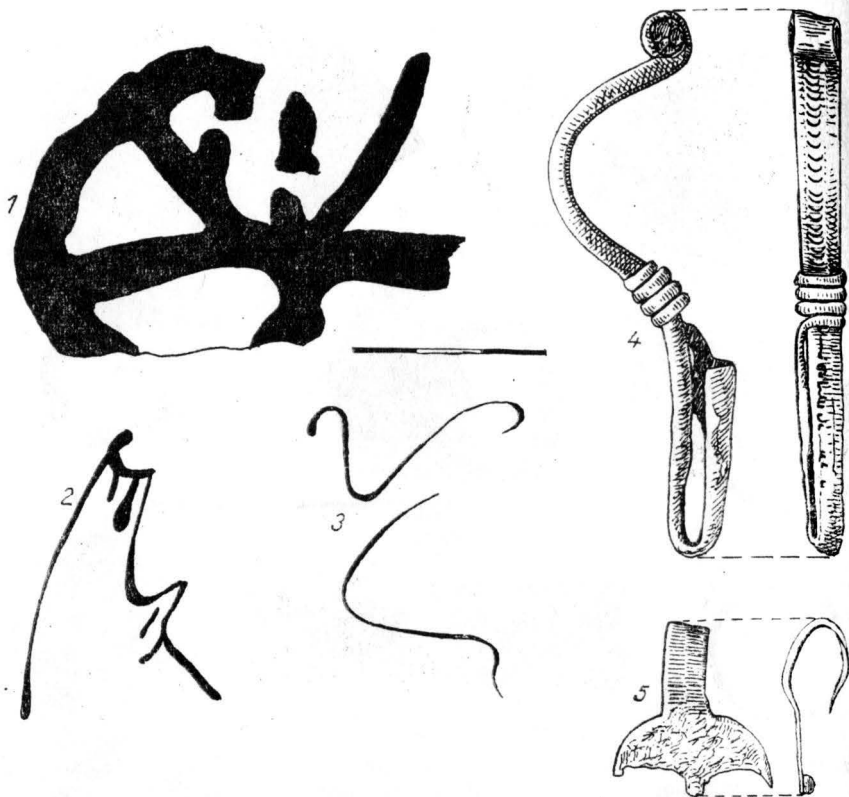


Fig. 12. — 1—3, inscripții cu vopsea roșie pe amforă romană tirzie; 4, 5, fibulă și pandantiv de bronz.

pentru plasa de pescuit, câteva fusaiole de lut ars (fig. 11/3)³⁰ și una de plumb (fig. 11/4), o lamă de cuțit de fier, o mică bucată de foaie de plumb și câteva obiecte de podoabă și de îmbrăcăminte : o fibulă de tipul „mit umgeschlagenem Fuss”, aparținând secolelor III—IV (fig. 12/4)³¹, un pandantiv în formă de semilună, din foaie de aramă (fig. 12/5), două inele,

31 (Novae); Judith Perlzweig, *The Athenian Agora*, vol. VII: *Lamps of the roman period*, Princeton, New Jersey, 1961, nr. 889, 937, 995 ș.a.; Anne Bovon, *Lampes d'Argos*, Paris, 1966, nr. 526, 548, 609, 612, 623 ș.a. Menționăm că opaițul din fig. 10/1 s-a găsit în strat feudal, el putând fi antrenat dintr-un nivel de locuire anterior secolului al IV-lea.

³⁰ O astfel de fusaiolă, din pastă cenușie deschisă cu întreaga suprafață ornamentată cu figuri geometrice executate prin fațetare, descoperită la Dinogetia și atribuită epocii feudale timpurii, pare mai probabil romană tirzie. M. Comșa, *Fusaiole*, în *Dinogetia*, I, București, 1967, p. 110 și fig. 59/5.

³¹ Cf. E. V. Patek, *Verbreitung und Herkunft der römischen Fibeltypen in Panno-*

dintre care unul dintr-o țijă subțire de bronz (fig. 11/7), iar celălalt de fier (fig. 11/6), o cataramă de bronz din secolul al VI-lea (fig. 11/5) și câteva fragmente dintr-un pieptene de corn din secolul al IV-lea, cu decor incizat (fig. 11/8).

Un număr de 37 monede romane de bronz, descoperite în interiorul clădirii, confirmă datarea acesteia și a majorității inventarului aflat între zidurile ei. Cronologic ele se repartizează astfel :

Probus (276—282) : 2 exemplare ; Diocletian (284—305) : 5 ex. ; Constantius Chlorus (293—306) : 1 ex. ; Constantin cel Mare (306—337) : 1 ex. sigur și 3 probabile ; Constantius II (337—361) : 4 ex. sigure și 1 probabil ; Constantin II (337—340) : 1 ex. probabil ; Valens (364—378) : 1 ex. ; Theodosius I (379—395) : 1 ex. probabil ; Arcadius (395—408) : 1 ex. ; Theodosius II (408—450) : 1 ex. ; 15 *nummi* din secolele IV—V³².

De remarcat lipsa monedelor din a doua jumătate a secolului al V-lea, pînă la sfîrșitul secolului al VI-lea.

Casa prezentată mai sus este, după clădirea presupusului pretoriu, după bazilica din colțul de SV al cetății și după termele existente în afara zidului de incintă, a patra construcție de mari proporții descoperită pînă acum în întregime la Dinogetia. Spre deosebire de celelalte trei, care erau clădiri publice, se pare că ea avea un caracter particular, aparținînd vreunui dintre conducătorii militari sau civili ai așezării romane tîrzii. *Domus*-ul de la Dinogetia este o mărturie a avîntului economic și în același timp a vieții de belșug pe care o duceau conducătorii locali în perioada respectivă de timp. Este probabil ca și aici, după cum și mai tîrziu la Histria, proprietarul casei să fi fost un „mare latifundiar”, care locuia între zidurile cetății. Planul casei și îndeosebi larariul din cuprinsul acesteia arată că el nu era un oriental, ci un roman din provinciile occidentale ale Imperiului, probabil chiar din Italia. El era în orice caz un aristocrat care ținea la religia și la tradițiile vechiale Imperiului, împotrivindu-se în zadar, împreună cu ceilalți conducători, transformărilor care aveau să schimbe din temelii structura social-economică a Imperiului și o dată cu ea și pe cea a provinciei dintre Dunăre și Pontul Euxin.

UNE MAISON ROMAINE DE LA BASSE ÉPOQUE À DINOGETIA RÉSUMÉ

Récemment on a mis au jour à Dinogetia, à peu près au milieu de la partie orientale de la cité, les murs d'une maison romaine (*domus*) de grande dimension (28 × 19 m). Bâtie en pierre et brique, elle a fonctionné, non sans quelques modifications, du IV^e siècle, jusqu'au VI^e siècle de n. ère. L'entrée, située sur le côté sud et protégée par un *propylon*, aboutissait dans une cour intérieure, entourée de portiques soutenus par des colonnes (*peristylum*), où il ne s'est conservé que les bases de trois colonnes et une portion du pavage en brique (fig. 2 et 4).

nien, in *DissPann*, S. II, No. 19, Budapesta, 1942, p. 137—138, pl. XXVI, 1—2; T. Kolnik, *Zur Typologie und Chronologie einiger Fibeln aus der jüngeren römischen Kaiserzeit in der Südwestslowakei*, in *StovArch*, XIII, 1965, 1, p. 183 și urm., fig. 13/2 (p. 211) și p. 235 (rez. german); A. K. Ambroz, *Фибулы юга Европейской части СССР II в. до н. э. — IV в. н. э.*, in *Археология СССР*, ̊ 1 — 30, Moscova 1966, pl. 11/4 și pl. 16.

³² Identificarea monedelor a fost verificată de către B. Mitrea, șeful Cabinetului numismatic al Institutului de arheologie, pentru care-i mulțumim și pe această cale.

Le péristyle permettait l'accès dans les 8 pièces de la maison, dont cinq (B, C, D, E, F) sur le côté est et les trois autres (G, H, I) (fig. 2) à l'ouest. Il paraît que de ce côté-ci, il n'eut au début, qu'une seule grande pièce et que les trois chambres ont été obtenues à une date ultérieure, par la construction de deux murs de refend, en pierres liées avec de la terre glaise.

Sur la foi des vestiges conservés, l'auteur a procédé à une restitution évidemment hypothétique, de l'édifice (fig. 5), à l'égard duquel pour le moment on peut affirmer qu'il n'y a aucun indice certain d'une installation de chauffage.

Mais ce qui présente une importance toute particulière, c'est un fondement en maçonnerie, se trouvant à l'extrémité nord du portique ouest du péristyle (fig. 2; 3/1 et 5), et qui a dû fort probablement appartenir à un *lararium*. Ceci confirmerait les informations des sources écrites (Iulius Firmicus Maternus, Codex Theodosianus, Eusebius Hieronymus) sur la persistance du culte des Lares et des Pénates au IV^e siècle et même au V^e siècle de notre ère.

Le *lararium*, ainsi qu'un fragment céramique représentant Dionysos et Hercules (fig. 6/1; fig. 7), découvert également à Dinogetia, viennent s'ajouter aux vestiges païens (inscriptions, sculptures) du IV^e siècle, connus jusqu'à présent en Dobrogea.

Vers la fin du IV^e siècle ou au début du V^e, la maison a dû tomber en ruine, mais au V^e — VI^e siècles elle a été rebâtie, probablement au temps d'Anastase I^{er}, cette fois-ci sans *lararium*, et a subsisté sous cette forme jusqu'à la moitié du VI^e siècle, plus précisément jusqu'en 559, lors de l'incendie de la cité par les Kotrigoures.

Mentionnons de même, de la découverte, parmi les ruines, de fragments céramiques, peu nombreux d'ailleurs, et de quelques menus objets des IV^e — VI^e siècles (fig. 6, 8—12), ainsi que de 37 monnaies romaines en bronze, frappées sous Probus, Dioclétien etc. jusqu'à Théodose II.

LÉGENDE DES FIGURES

- Fig. 1. — Relevé de la cité de Dinogetia (IV^e — VI^e siècles).
 Fig. 2. — Relevé d'une maison romaine de la basse époque à Dinogetia (IV^e — VI^e siècles).
 Fig. 3. — 1, ruines d'une maison romaine (vue S—N). 2, vue du côté N et l'entrée dans la pièce C (détail).
 Fig. 4. — Péristyle avec les restes du pavage en brique (vue du côté de l'entrée principale).
 Fig. 5. — Maison romaine de la basse époque à Dinogetia (essai de restitution).
 Fig. 6. — Céramique et fragments de brique romaine estampillée.
 Fig. 7. — Fragment d'un vase décoré avec l'image de Dionysos et d'Hercules (essai de restitution de la représentation).
 Fig. 8. — Brique présentant l'image incisée d'un oiseau.
 Fig. 9. — Profils de vases des IV^e — VI^e siècles.
 Fig. 10. — Lampes, fragments de lampes et couvercle d'un vase en terre cuite (IV^e — VI^e siècles).
 Fig. 11. — 1, 2, fragments de vase à décor appliqué; 3, 4 fusaïoles; 5, boucle en bronze; 6, 2, anneaux en fer et en bronze; 8, fragment d'un peigne en corne.
 Fig. 12. — 1—3 inscriptions de couleur rouge sur une amphore romaine d'époque tardive; 4—5 fibule et pendentif en bronze.