

DATE NOI PRIVIND PERIODIZAREA CULTURII TEI ȘI CUNOAȘTEREA CULTURII BASARABI (Săpăturile de la Novaci, 1961)

DE

AL. VULPE ȘI VALENTINA VESELOVSCI-BUȘILĂ

Terasa superioară dreaptă a Argeșului între satele Popești și Novaci (r. Drăgănești-Vlașca, reg. București) a fost locuită în mai multe perioade ale comunei primitive. Cercetări de suprafață și săpături efectuate în ultimii ani în cadrul șantierului Popești au dat la iveală urme neolitice, din epoca de bronz (culturile Glina și Tei) și din prima epocă a fierului¹. În epoca getică, zona a fost utilizată pentru necropola cetățuiei de la Popești-Nucet. Urmele de așezări de care am vorbit se observă de-a lungul terasei pe o lungime de circa 1 km și pe o adâncime de circa 150 m de la marginea terasei. Densitatea locuirii nu a fost egală. Astfel, la circa 100 m SE de limita dintre satele Popești și Novaci, pe teritoriul celui din urmă, pe o zonă delimitată la nord de marginea terasei Argeșului, la vest și est de câte o văiușă încă puțin adâncită de torenți, iar la sud de șoseaua regională Mihăilești-Comana, s-au descoperit mai multe cenușare, din care au fost săpate două: unul (1958) conținea material hallstattian, iar cel săpat în 1961 aparținea culturii Tei. În jurul cenușarelor s-a găsit de asemenea material din epoca bronzului și hallstattiană.

Cercetările noastre din 1958 și 1961 au avut drept scop săparea movilelor getice, în număr de patru. Așa cum s-a arătat în raportul săpăturilor din 1958, geții au ales ca loc pentru movila funerară cenușarele mai vechi, care se prezentau sub formă de ușoare umflături la suprafața solului. Locul pentru zona rugului era netezit, iar pământul pentru manta era procurat prin săparea unui șanț în jurul viitoarei movile. Este lesne de înțeles că mantaua tumulilor era plină de resturile din epocile bronzului și Hallstattului, în timp ce sub zona rugului funerar se găsesc nealterate straturile de cultură din epocile respective.

Săpăturile din 1961 au prevăzut, o dată cu săparea celor doi tumuli necercetați (T. 3 și T. 4), și secționarea longitudinală a așezării pregetice. Pentru acest din urmă scop s-au săpat pînă la pământul viu, șanțurile

¹ R. Vulpe, în *SCIV*, VI, 1955, 1—2, p. 258; idem, în *Materiale*, VI, p. 336; Alex. Vulpe, *Sătașul hallstattian de la Novaci*, în *Materiale*, VIII, p. 359.

de-a lungul profilelor în cruce ale tumulilor, iar brațul NE T. 4 a fost prelungit printr-un șanț (S. I) de 1 m lățime pînă la marginea terasei. S-a obținut astfel o secțiune longitudinală SV—NE de 150 m (fig. 1).

Stratigrafia așezării a fost cunoscută prin profilul NV al acestei secțiuni. În mare, se prezintă în felul următor : deasupra loessului cafeniu-

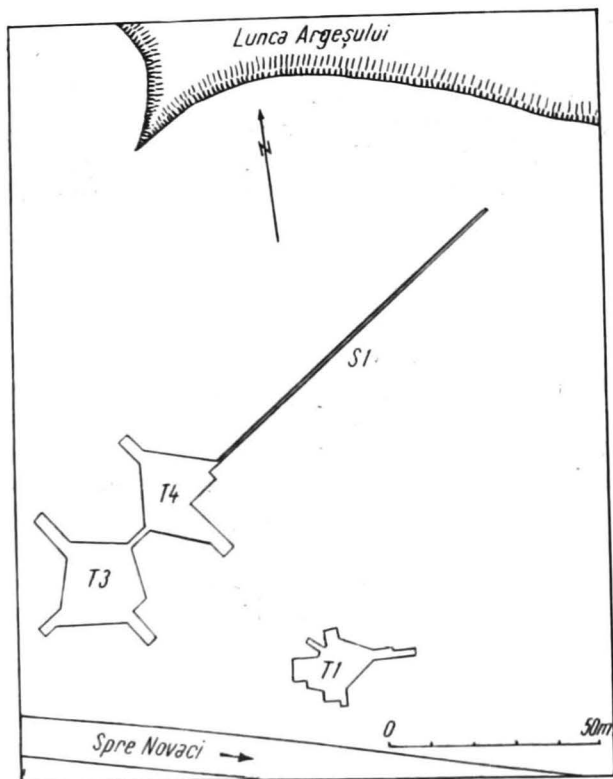


Fig. 1. — Planul general al săpăturilor de la Novaci.

gălbui virgin urmează o depunere intermitentă cafeniu-închis, conținând material neolitic. Această depunere este vizibilă, ca strat de cultură, mai ales în S. I, avînd o grosime de circa 0,40 m. Deasupra acesteia se observă un strat cenușiu de circa 0,40—0,50 m grosime în S. I, și de 0,60—0,70 m grosime în cenușarul de la baza tumulului 3. Acest strat conține materiale ale culturii Tei. În S. I, deasupra depunerii cenușoase, urmează pămîntul vegetal (circa 0,20 m), la baza căruia se întîlnesc urme ale culturii Basarabi. În zona T. 3, stratul aparținînd epocii bronzului este nivelat în partea superioară de baza movilei getice. O situație asemănătoare este de presupus și în T. 4, unde nu s-au găsit urmele vreunui rug, solul antic al movilei putînd fi stabilit la circa 0,35 m. Pe profil se observă în mod clar șanțul ce înconjură cele două movile și care s-a umplut cu pămîntul scurs din mantalele respective (fig. 3). Amănunte stratigrafice vor fi date cu prilejul expunerii descoperirilor din diferite epoci.

Lucrarea de față va cuprinde prezentarea definitivă doar a descoperirilor privind perioada pregetică. Publicarea materialului și problemele legate

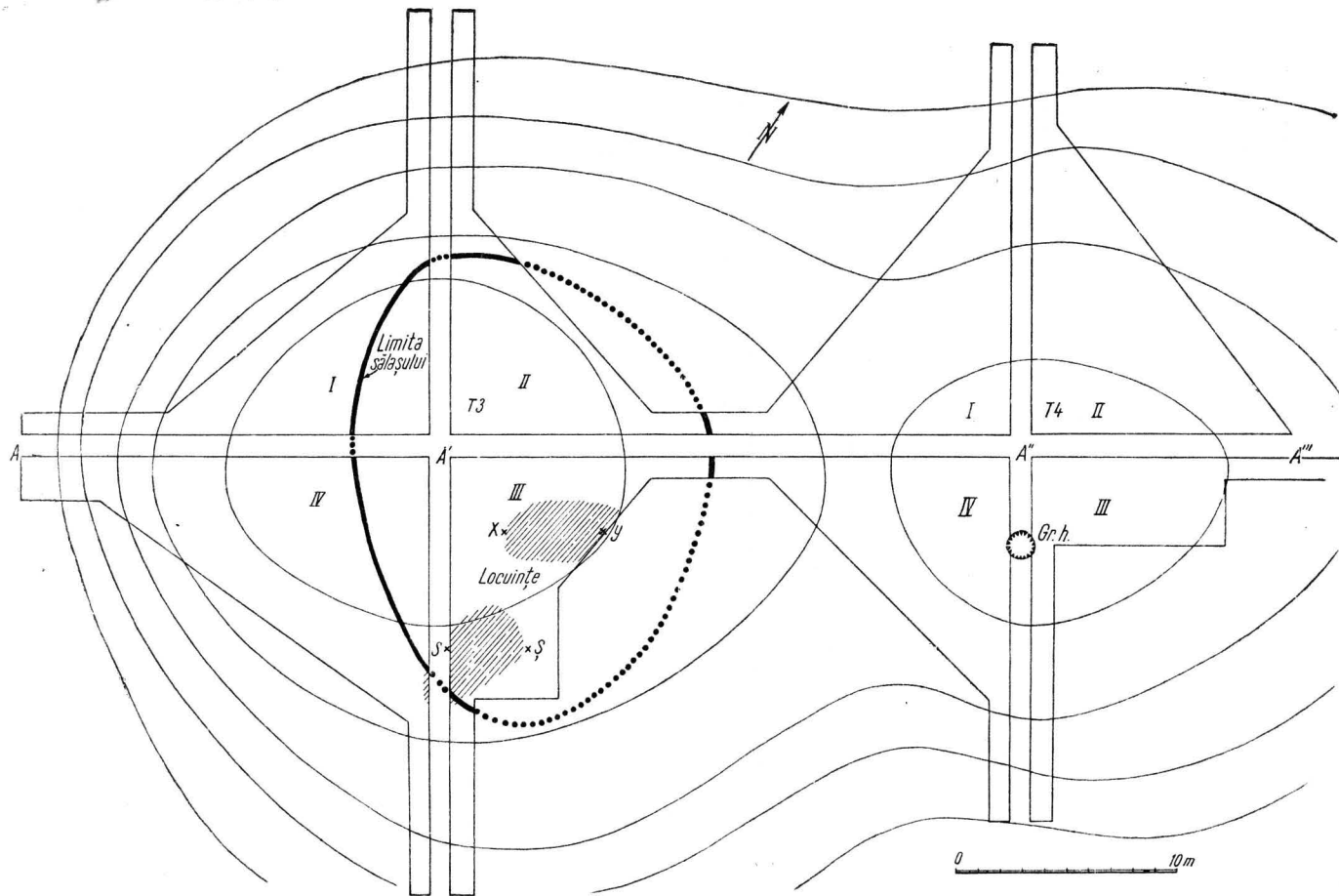


Fig. 2. — Planul sectoarelor T. 3 și T. 4.

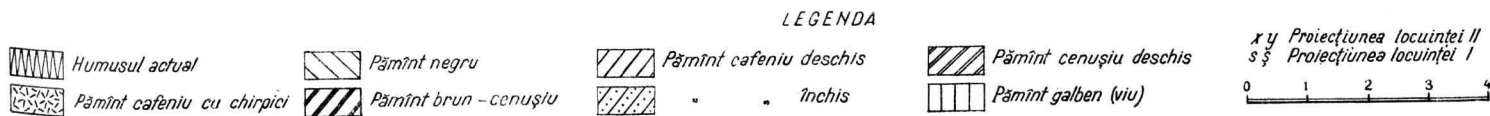
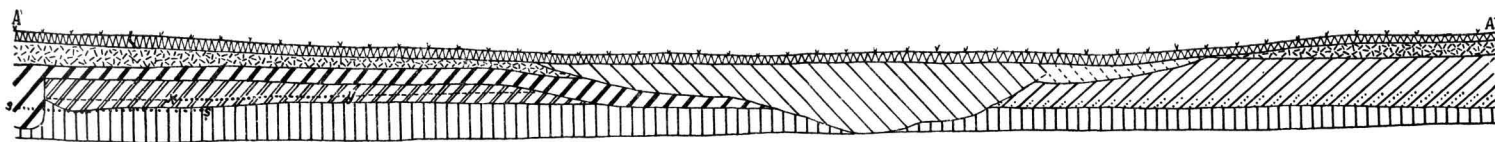


Fig. 3. — Profilul peretelui și al sectoarelor II din T. 3 și I din T. 4.

de tumulii getici vor fi tratate într-o lucrare specială privind necropola cetății de la Popești.



Așezarea neolitică. Săpăturile din 1961 au verificat observațiile făcute în 1958 privitor la această epocă². Așezarea este reprezentată prin locuințe de suprafață sporadice. Astfel, numai în puține locuri ale săpăturii noastre au apărut resturi neolitice și uneori și urme de chirpici (în T. 3 II/1, la — 1,40 m, în T. 4 II/2, — 1,00 m și în secțiunea I).

Ceramica se împarte în două specii: una grosolană cu pleavă și pietricele în pastă, arsă la negru în condiții precare, și una fină. Fragmentele grosolane provin de la vase de format mare, bitronconice, cu marginea dreaptă și cu pereții groși. Porțiunea dintre buză și maxima extremitate a vasului era fie netedă, fie decorată cu caneluri orizontale sau dungi verticale trase cu degetul, în timp ce pe restul pereților pînă la fund se observă trăsături verticale executate tot cu degetul (fig. 4/5, 12—14). Remarcăm un exemplar ale cărui buză și maximă extremitate sînt accentuate și crescătute grosolan (fig. 4/12). Pe un alt fragment se remarcă un decor realizat prin excizie (fig. 4/11). Majoritatea fragmentelor sînt acoperite cu un strat de barbotină, care s-a desprins pe alocuri din cauza coroziunii. Ceramica fină este reprezentată prin fragmente de castroane bitronconice mai mult sau mai puțin înalte (fig. 4/1, 3, 4, 6, 7, 8, 10). Unele fragmente sînt decorate cu caneluri orizontale pe porțiunea de sub buză (fig. 4/8). Remarcăm un fragment de vas bitronconic miniatură (fig. 4/1) și un altul de fund concav (fig. 4/2). În mantaua T. 4 s-a găsit o figurină antropomorfă. Pe partea din față, deteriorată de vechime, se observă, în zona pieptului și a pîntecelui, o adîncitură verticală în care, desigur, era fixat capul figurinei. Pe verso piesa este ornamentată cu incizii; din cauza eroziunii decorul nu este distinct (fig. 14/11).

Materialul neolitic aparține, după Eugen Comșa, ultimei perioade a fazei de tranziție dintre culturile Boian și Gumelnița, prezentînd asemănări cu ceramica descoperită la Radovanu și Ipotești. Ceramica grosolană de la Novaci se remarcă prin cantitatea mare de pleavă din pastă, fapt observat cu precădere la Ipotești³.



Cultura Glina. În mod sporadic, la baza stratului culturii Tei și în mantaua T. 3 s-au găsit în total șase fragmente caracteristice culturii Glina. Interesante sînt îndeosebi două fragmente de torți cu baza accentuată (fig. 5/5, 7). Unul dintre fragmente are părțile laterale ale torții crestate (fig. 5/5). Aceste elemente atestă influențe mai vechi exercitate asupra culturii Glina⁴. Un fragment de căniță prezintă, sub buză, un decor realizat prin imprimarea unui obiect tubular⁵ (fig. 5/1). Remarcăm de asemenea un fragment de margine crestată în interior. În sfîrșit, două fragmente prezintă obișnuitul decor de găuri, proeminente specifice acestei culturi (fig.

² Alex. Vulpe, *op. cit.*, p. 360.

³ Informație Eugen Comșa.

⁴ Asemenea elemente se găsesc în cultura Coțofeni. De exemplu, cf. D. Berciu, *Contribuție la problemele neoliticului în România în lumina noilor cercetări*, București, 1961, p. 130; fig. 16.

⁵ În Muzeul național de antichități există cîteva fragmente decorate în mod asemănător, provenind din săpăturile executate de M. Petrescu-Dimbovița la Glina.

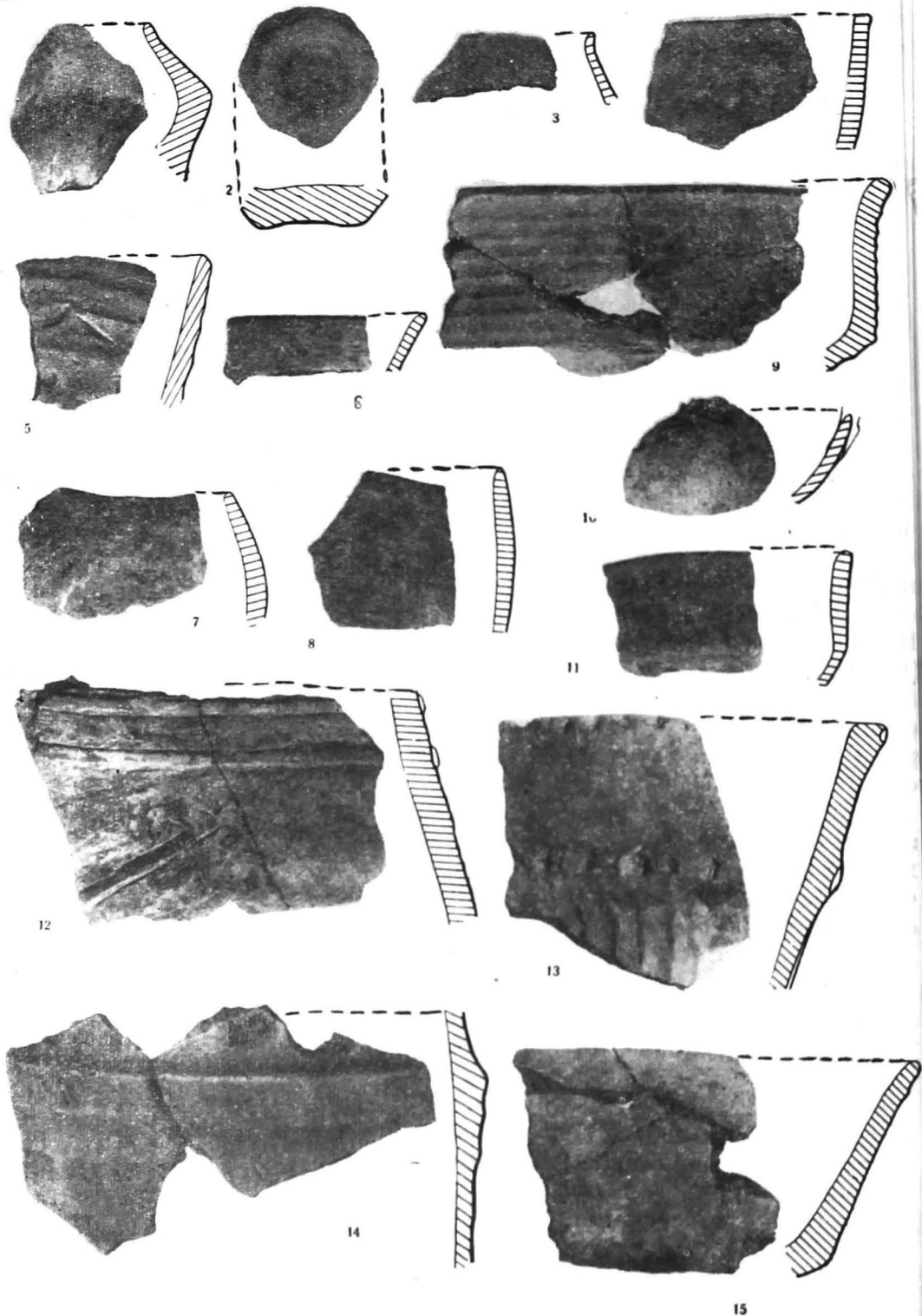


Fig. 4. — Ceramică neolitică (1/3).

5/3). Urme ale culturii Glina au fost găsite și în 1958 și sînt documentate sporadic pe tot cuprinsul zonei necropolei de la Popești ⁶.



Cultura Tei. În toată suprafața săpată de la Novaci, descoperirile aparținînd culturii Tei reprezintă majoritatea materialului, iar în zona cenușarului din T. 3 se observă o intensitate de locuire deosebită. Aici stratul

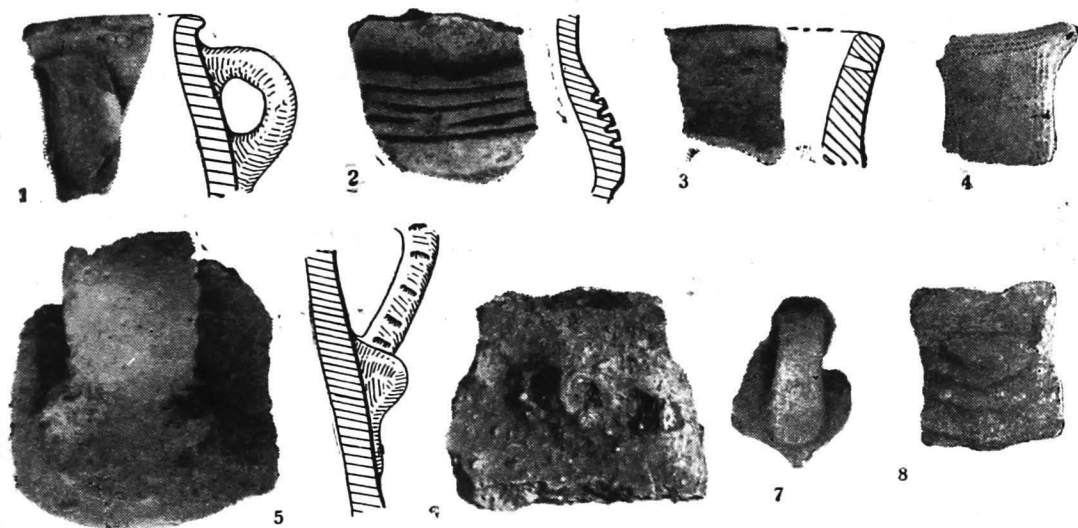


Fig. 5. — 1, 3 și 5—7, cultura Glina ; 2, cultura Verbicioara ; 4, 8, cultura pre-Basarabi (1)/3

aparținînd culturii Tei atinge grosimea maximă de 0,70 m, prezentînd un aspect pregnant cenușos. Tot aici stratul cenușos este cu circa 0,20 m mai înalt decît marginea superioară a stratului Tei din restul așezării, avînd aspectul unei umflături asemănătoare sălașului hallstattian (T. 1) săpat în 1958 ⁷.

Cenușarul sau mai bine spus sălașul aparținînd culturii Tei este de formă ovală, avînd circa 21 m lungime și circa 13 m lățime păstrată (fig. 2). Lățimea lui reală trebuie să fi fost cu cîțiva metri mai mare, șanțul periferic al tumulului getic distrugînd partea de NV a sălașului ; numeroasele cioburi Tei din mantaua T. 3 provin, desigur, din partea distrusă a sălașului.

Cele mai clare observații stratigrafice s-au făcut pe profilele NV ale sectorului III și SE ale sectorului II (fig. 3). Aici stratul cenușos se înalță deasupra pămîntului cafeniu-gălbui virgin, începînd de la $-1,20$ m pînă la $-0,70$ m. După $-0,70$ m se observă o ușoară intensificare a stratului de arsură ce evoluează treptat în cenușos-brun. La $-0,50$ m a fost observat solul antic T. 3. Mantaua are aspect cafeniu pigmentat cu chirpici.

În T. 3 sectorul III au fost identificate două platforme de chirpici ; una, la $-1,20$ m, de formă aproximativ dreptunghiulară, avînd lungimea pe circa 4,5 m și lățimea de circa 2 m ; cealaltă, la -1 m, de aspect și di-

⁶ R. Vulpe, *op. cit.* ; Alex. Vulpe, *op. cit.*, p. 360, fig. 3/9.

⁷ *Ibidem*, p. 359.

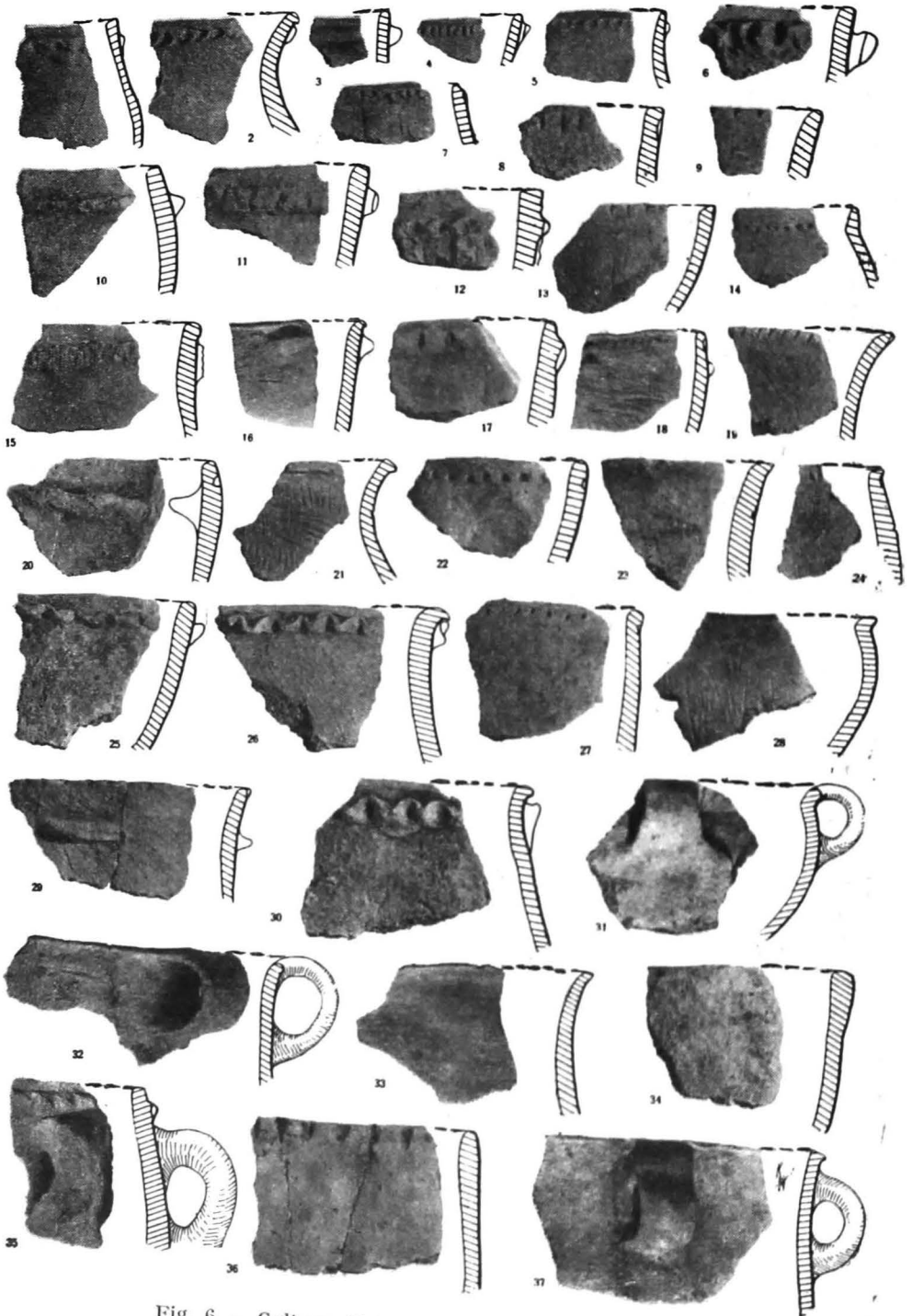


Fig. 6. — Cultura Tei. Ceramică grosolană (1/3).

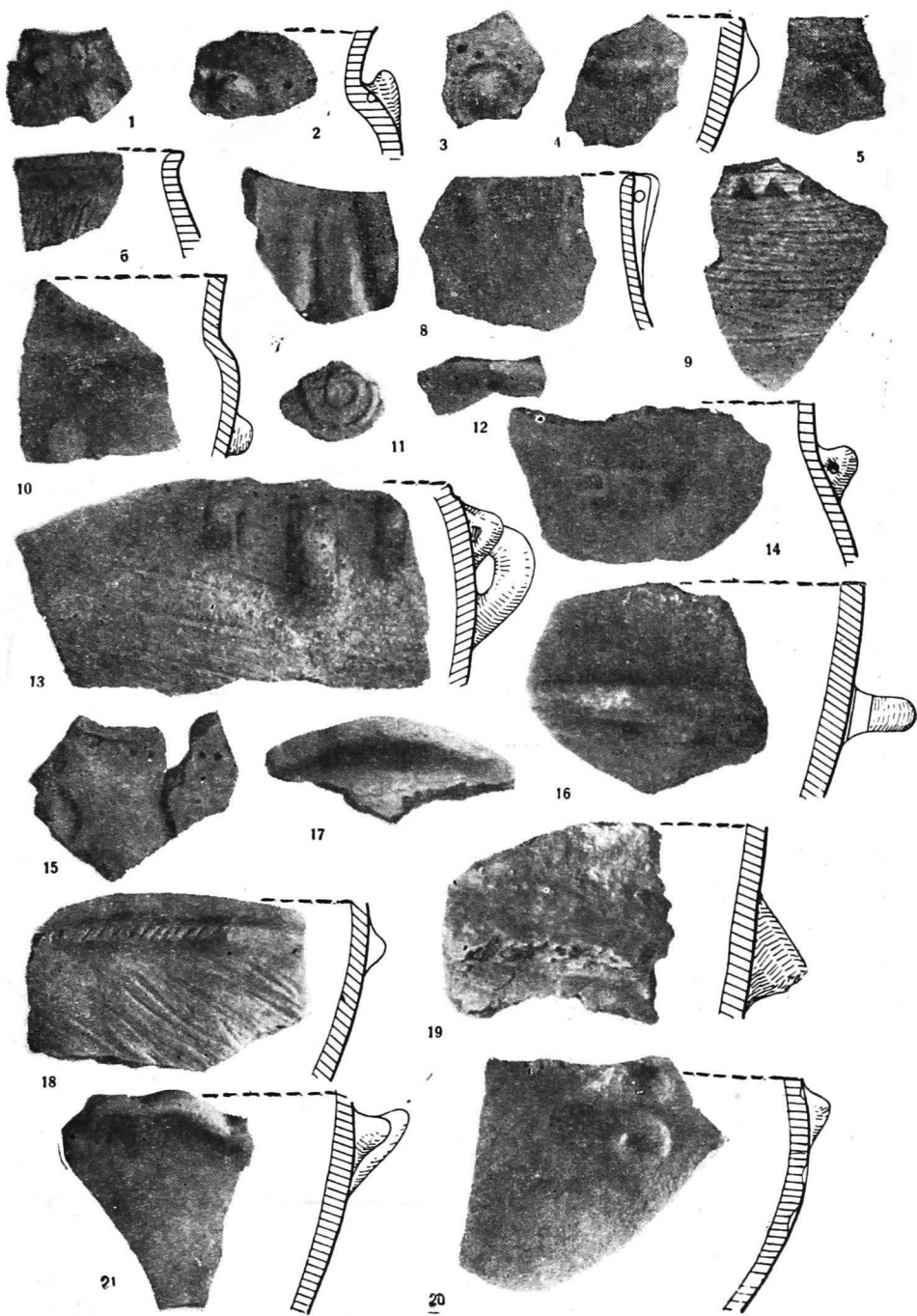


Fig. 7. — Cultura Tei. Ceramică grosolană (1/3).

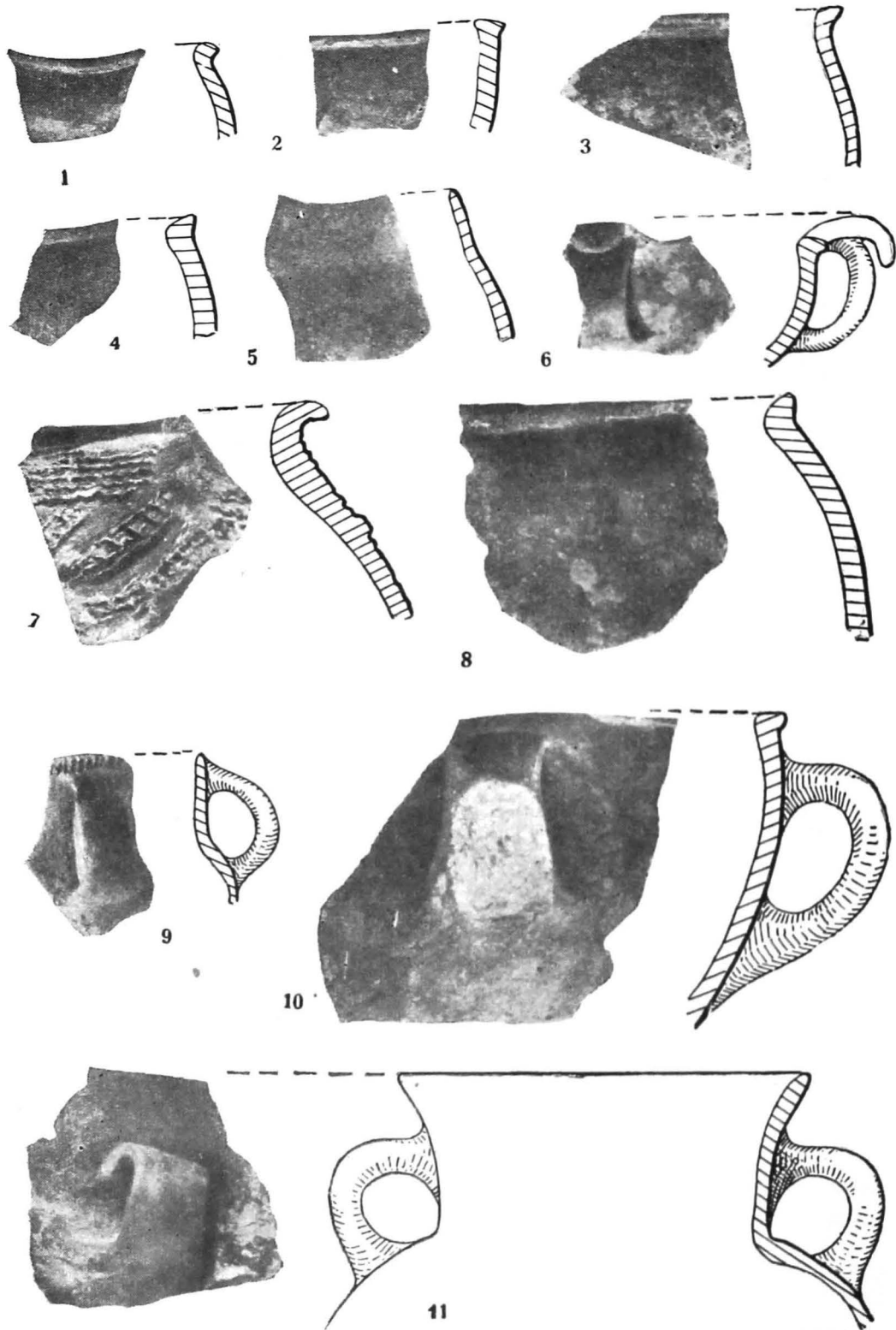


Fig. 8. — Cultura Tei. Ceramică din nivelul 1 (1/2).

menșiuni asemănătoare (fig. 3). Deși nu s-au găsit vetre nici în interior, nici în exterior, aceste platforme nu pot fi explicate decât ca locuințe. Chirpicii au formă de bulgări de circa 0,20 m lungime și prezintă, pe fața ce zăcea pe pământ, urme de împletituri de nuiele. Este posibil ca cele câteva fragmente de vatră găsite în mantaua T. 3 să provină din zona distrusă a sălașului și să explice astfel lipsa vetrelor din partea cercetată de noi.

Proiectată pe profilul NV, T. 3, sectorul III, locuința de la -1 m delimitează baza unui nivel (de la -1 m la -0,70 m; fig. 3). Această dată stratigrafică corespunde observațiilor tipologice făcute asupra materialului. Dunga de pământ cenușos intens de la -0,70 m corespunde cu baza altui nivel (de la -0,70 la -0,50 m). În sectorul III/2 la -0,65 m s-au găsit: un vas întregibil *in situ* (fig. 19/3), mai multe amulete de lut (fig. 13/1-5), precum și numeroase oase de animal și fragmente ceramice.

S-au putut observa, așadar, în zona sălașului aparținând culturii Tei, trei niveluri care conțin materiale diferite tipologic. În restul așezării de la Novaci, stratul culturii Tei se prezintă sub forma unei depuneri de culoare cenușos-brună, ce nu a putut fi diferențiată în niveluri. Materialul este sensibil mai redus decât în sălașul din T. 3. În S. I, la 14 m de T. 4, la -0,40 m, a fost descoperită o vatră și urme de arsură la baza stratului Tei. Amintim de asemenea că în T. 1 (1958) materialul Tei a fost foarte rar⁸.

Ceramica. În ceramica culturii Tei de la Novaci se observă două specii: ceramica grosolană pentru vase de uz casnic și ceramica fină.

Ceramica grosolană este, calitativ și tipologic, comună celor trei niveluri Tei; de aceea o vom analiza la un loc.

Se pot distinge două subspecii, între care nu există o linie de demarcație rigidă. Prima cuprinde materialele cu suprafața poroasă, cu pasta foarte grosolană, cu multe pietricele, mică și nisip, neagră în spărtură, arsă inegal și neglijat, uneori pînă la roșu în exterior. Cealaltă subspecie prezintă suprafața vaselor netedă, iar pasta și arderea sînt ceva mai îngrijite.

În general, pentru ambele subspecii s-au determinat, prin profilele fragmentelor din marginea și din corpul vaselor, patru forme principale⁹: vase pîntecoase, cu gîtul scurt și marginea mai mult sau mai puțin răsfrîntă (fig. 6/1-2, 5, 14, 15, 19, 21; 7/6); vase pîntecoase cu gîtul scurt, cu marginea neaccentuată, dreaptă sau aplecată spre interior (fig. 6/10, 18, 20, 24, 26, 27, 30, 37); vase tronconice (fig. 6/3-4, 6, 8-9, 11-12, 16, 17, 34) și străchini (fig. 6/13, 22, 25) cu umărul accentuat și buza ușor răsfrîntă (fig. 6/31); această din urmă formă a fost găsită numai într-un exemplar în nivelul cel mai de jos. Tot în cadrul ceramicii grosolane trebuie considerat și un fragment ce se pare că provine de la un vas-cuptor (fig. 13/9), asemănător celor găsite la Verbicioara¹⁰. Fragmentul a fost găsit în S. I, la baza nivelului Tei (-0,70 m).

Decorul, același pentru ambele specii, este constituit din briie alveolare aplicate imediat sub buză și din trăsături cu măturica pe suprafața pereților (*Besenstrich*). Cele două decoruri sînt de cele mai multe ori asociate. Există mai multe variante de briie. Unele au aspect de bandă aplicată în val (fig. 6/1, 25, 26, 30). Altele au briul crestă (fig. 6/11, 15, 18)

⁸ R. Vulpe, *op. cit.*; Alex. Vulpe, *op. cit.*, p. 362, fig. 3/10, 12, 15, 16.

⁹ Vezi asemenea material și la D. V. Rosetti, *Civilizația tip București*, 1936, p. 4 și fig. 1, 2 și 97.

¹⁰ D. Berciu, în *SCIV*, III, 1952, p. 151, fig. 10.

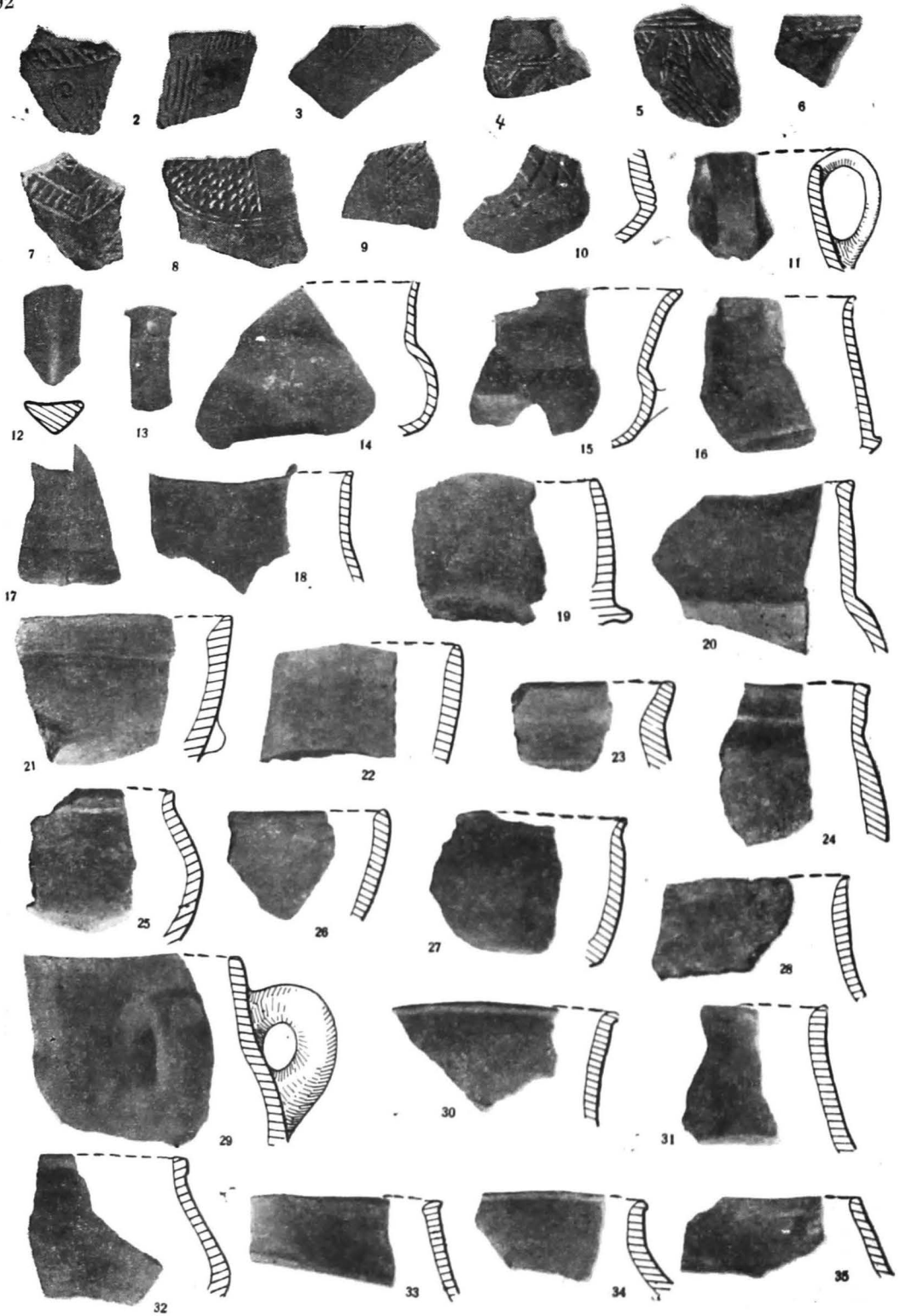


Fig. 9. — Cultura Tei. Ceramică din nivelul 2 (1/3).

sau cu adâncituri (fig. 6/5, 10). Uneori briul este înlocuit de un șir de împunsături pătrate, rotunde sau lunguiețe (fig. 6/14, 22, 24, 27). În alte cazuri, în lipsa decorului descris mai sus, se întîlnesc creștături în partea exterioară a buzei (fig. 6/13, 19, 20). Decorul cu măturica se întîlnește în general pe toată suprafața vasului, dar mai ales pe pîntece. Spre fund este dispus vertical, iar pe restul vasului se prezintă, fie în trăsături orizontale, fie oblice, neregulate, mai accentuate sau mai șterse. De asemenea se întîlnesc trăsături de măturică și în interiorul vaselor, pe fund sau pe pîntece.

Torțile vaselor sînt semicirculare, scurte, situate mai ales sub buză (fig. 6/35, 37) sau, uneori, trase din buză (fig. 7/13). Remarcăm un exemplar avînd un grup de trei torți alăturate, dintre care cea din mijloc este perforată (fig. 7/13).

Pe corpul vaselor, în zona de maximă rotunjire, se întîlnesc în unele cazuri proeminente lunguiețe (fig. 6/16, 29 ; 7/4), uneori crestate sau cilindrice (fig. 7/1—2, 10). S-au găsit și apucători late, triunghiulare, perforate (fig. 7/12, 16) sau de o formă caracteristică (fig. 7/21). Mai rar au fost observate aplicații în relief (fig. 7/5, 7). În zonele de demarcație ale părților vasului se află uneori șiruri de împunsături rotunde (fig. 7/2, 15) sau în formă de dinți de lup (fig. 7/9). Remarcăm două fragmente cu o impresiune lată circulară pe pîntecele unui vas (fig. 7/15, 20). Interesant este un fragment de margine prevăzut cu o apucătoare pe fața interioară a peretelui vasului (fig. 6/20).

Ceramica fină prezintă de asemenea două subspecii: obișnuită și foarte fină. Nu există o limită între cele două grupe. În general, vasele cu decor sînt mai îngrijit și mai fin lucrate decît vasele mari. De aceea vom numi ceramică fină cea cu un luciu negru și cu arderea foarte bună, iar ceramica cu suprafața netedă, uneori lucioasă, pereții rezonanți cu ardere bună o vom numi obișnuită.

Există o serie de deosebiri între materialele celor trei niveluri, în cadrul ceramicii fine și obișnuite.

Nivelul 1 (T. 3 II, III, —1,20 m —1,00 m). S-a găsit puțin material tipic. Cele mai caracteristice fragmente s-au găsit în T. 3 III/2—1,20 m, în timp ce în preajma locuinței din T. 3, III/1 s-a găsit mai ales ceramică grosolană atipică arsă secundar.

Ceramica fină este de culoare negricioasă-plumburie, cu pasta bine arsă și suprafața pereților lustruită. Forma caracteristică acestui nivel este strachina în formă de bol, cu buza ușor răsfrîntă, cu toarta prinsă de umăr (fig. 8/1—4, 7, 8, 10). Același tip de vas a apărut în acest nivel executat în tehnică grosolană (cf. mai sus fig. 6/28). O altă formă este vasul pîntecos, cu gîtul strîmt și marginea răsfrîntă, cu două tortițe prinse pe gît (fig. 8/11). Remarcăm apoi o ceșcuță avînd profilul asemănător străchinii-bol, din a cărei buză se desprinde o dată cu toarta o limbă scurtă îndoită paralel cu toarta (fig. 8/6). Tot în acest nivel s-a găsit un fragment de ceșcuță cu pîntecele scund și gîtul înalt, formă caracteristică mai ales nivelului următor. În acest nivel nu s-a găsit, în condiții stratigrafice, nici un ciob cu decor. Ar putea aparține acestui orizont un fragment găsit în mantaua T. 3, prezentînd un profil de strachină caracteristică numai nivelului 1. Decorul este realizat prin benzi dispuse sub buză în tehnica împunsăturilor succesive, asociate cu dezvoltări de linii în relief, pornind tot de sub buză. Fragmentul prezintă urme de ardere secundară (fig. 8/7).

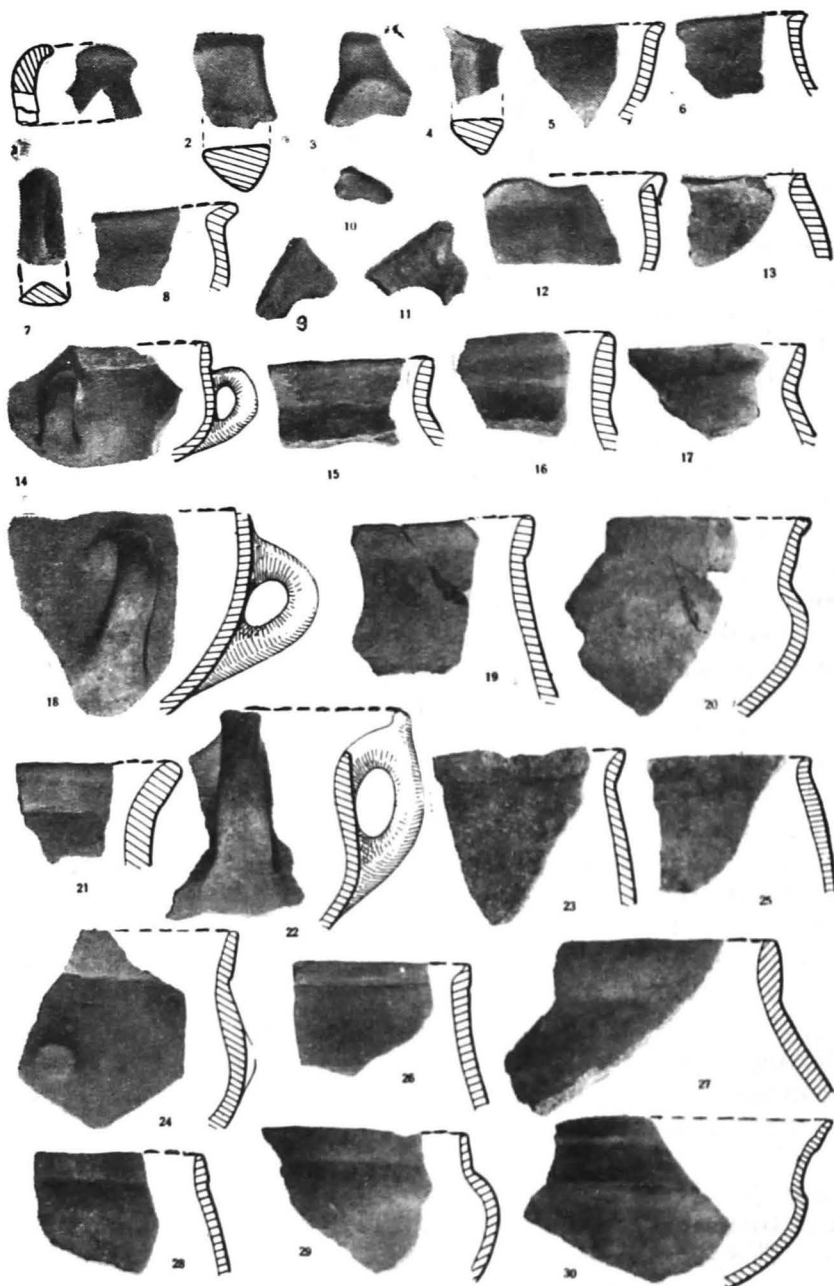


Fig. 10. — Cultura Tei. Ceramică din nivelul 3 (1/3).

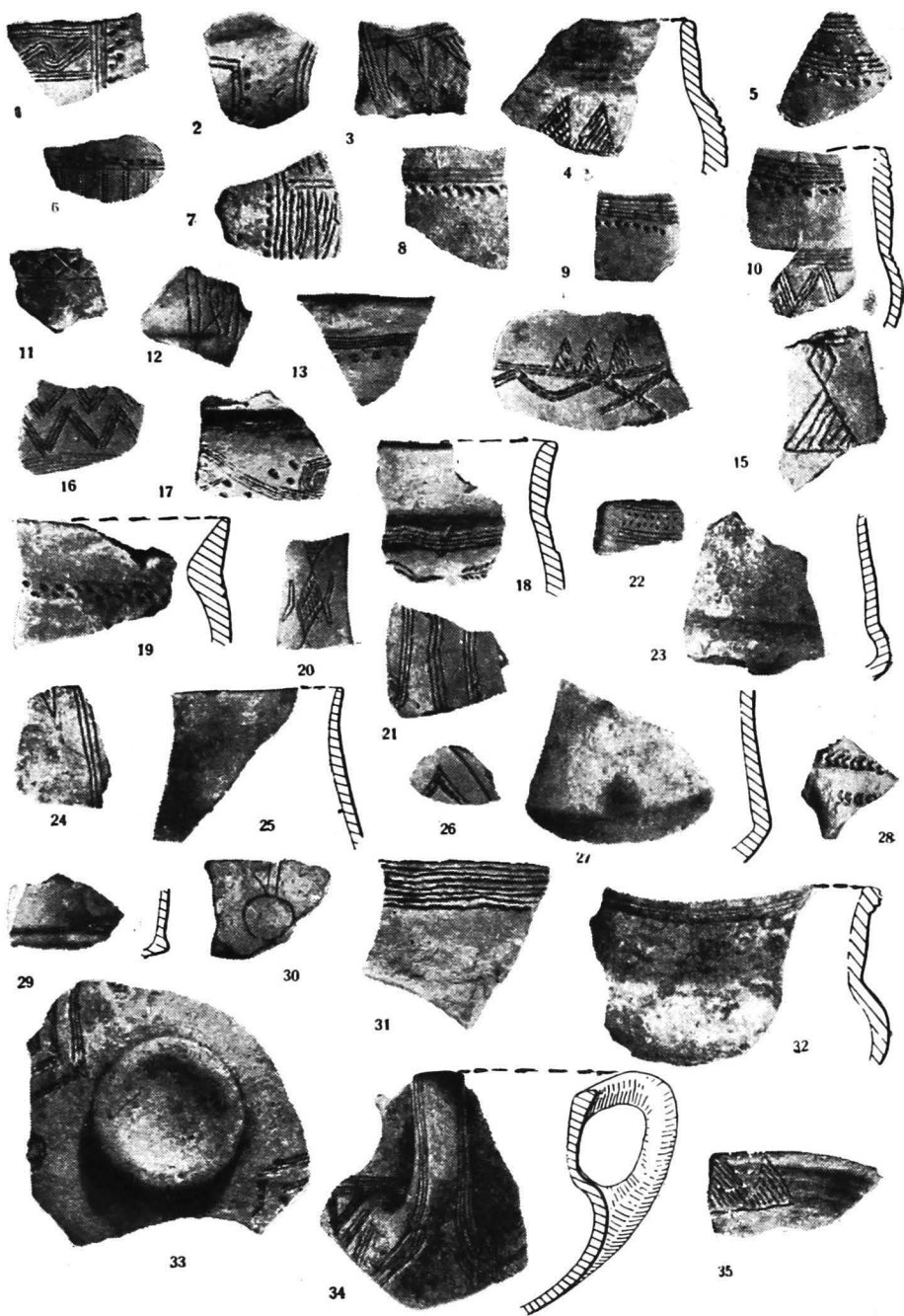


Fig. 11. — Cultura Tei. Ceramică din nivelul 3 (1/3).

Nivelul 2 (T. 3, II, III, -1,00 -0,70 m) corespunde locuinței 2 din T. 3, III/3, -1 m. În acest nivel s-a găsit mult material din toate categoriile. Fragmentele cu decor sînt numeroase ¹¹. În nivelul 2 se observă bine distincția dintre cele două subspecii ale ceramicii fine. Se întîlnesc exemplare care se deosebesc de ceramica grosolană doar prin calitatea mai bună

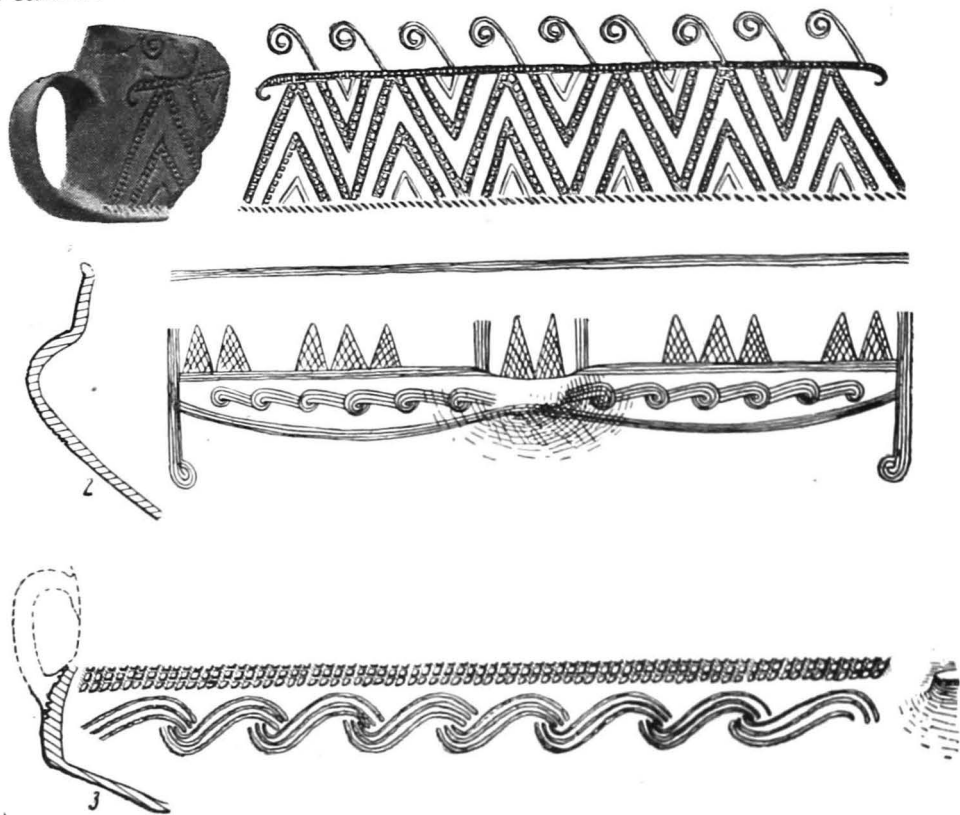


Fig. 12. — Cultura Tei. 1, 3, nivelul 2; 2, nivelul 3 (1, 3 = 1/2; 2 = 1/4).

a pasteii și prin netezirea suprafeței, în timp ce altele au pasta deosebit de fină și pereții lustruiți (mai ales ceșcuțele).

Forma principală o reprezintă vasele pîtecoase cu gîtul scurt, cu marginea neprofilată (fig. 9/20, 24; 17/6, 7) sau evazată (fig. 9/23). Unele exemplare au torți sau proeminente pe pîtece (fig. 9/15, 21; 17/6-7). În profilele unor alte fragmente poate fi recunoscută forma de strachină (fig. 9/21, 22, 26, 27). Față de nivelul anterior, străchinile din nivelul 2 au diferența dintre margine și umăr mai puțin accentuată. O formă mai deosebită este ceașca tronconică cu fund inelar (fig. 9/19). Deosebit de numeroase și tipice sînt cănițele și ceșcuțele de dimensiuni mici. Se disting două tipuri, ambele de multe ori ornamentate: — cănițe pîtecoase cu marginea ușor răsfrintă, gît înalt bine delimitat de pîtece printr-un prag cu o tortiță. Ele se prezintă în două variante: cu pîtecele rotunjit și fundul lat cu o

¹¹ Prin tehnică și motivele decorului, materialul ornamentat din nivelul 2 aparține la ceea ce se consideră pe bază tipologică faza veche a culturii Tei („La Stejar”); cf. D. V. Rosetti, *op. cit.*, p. 7; fig. 3, 10, 15-18, 31, 60, 62-65 și 68.

alveolă la mijloc (fig. 9/14, 15, 17), cu pîntece îndoit brusc în partea de jos și fundul îngust, uneori concav (fig. 9/10, 16 ; 12/3). Cănițe cilindrice cu gura în general oblică, cu o toartă ce se desprinde din buză sau sub buză (fig. 12/1 ; 14/8). În acest nivel apar de asemenea funduri de vase inelare, caracteristică ce va continua în nivelul 3 (fig. 9/19). Două fragmente de torți cu secțiunea triunghiulară, găsite în nivelul 2, dar caracteristice nivelului 3 ar putea să reprezinte primele apariții ale acestui tip de toartă (fig. 9/12—13).

Decorul este executat aproape exclusiv în tehnica inciziei prin împunsături succesive (*Stichkanaltechnik*). Zonele astfel incise sînt de regulă umplute cu o materie albă ce s-a conservat pe multe exemplare.

Dintre motivele ornamentale, se disting triunghiurile hașurate (fig. 9/4, 9), umplute cu împunsături (fig. 9/3, 8), într-un caz înserise într-un cerc (fig. 9/8). Se întilnesc motive realizate prin dungi incise adînc și umplute cu împunsături. Acest decor apare dispus pe corpul cilindric al unei ceșcuțe în unghiuri cu virful în sus, delimitat în partea superioară de o dungă orizontală din care pornesc mici spirale (fig. 12/1). Un alt motiv îl reprezintă benzile în formă de S-uri succesive, asemănătoare unei dezvoltări meandrice întrerupte (fig. 12/3). Acest motiv este realizat și în linii simple (fig. 9/10).

Atragem atenția asupra citorva fragmente care prin poziția lor stratigrafică aparțin nivelului 2, dar care prezintă în tehnica de decor caracteristici ale nivelului următor (incizie executată superficial și uneori neglijent) (fig. 9/4, 5).

Nivelul 3 (T. 3, II, III, —0,70 —0,50 m), prezentînd un aspect cenușos intens la bază, evoluează treptat în cenușos-brun în partea superioară. Caracteristic pentru acest nivel este cantitatea mare de oase de animal, ce constituie circa 25—30% din întregul material. Acestui nivel îi aparține cea mai mare parte a materialului culturii Tei de la Novaci¹². La capătul sudic al profilului NV din T. 3, III/2, s-a observat o groapă adîncă de —1,15 m și lată de circa 2 m. În T. 3 nu s-au găsit vetre sau chirpici. Locuințele erau probabil făcute în special din material lemnos, cum o arată și culoarea cenușie a stratului. Vatra din S. I —0,45 m aparține, după materialul ceramic găsit alături, acestui nivel.

Prima subspecie a ceramicii fine, cea obișnuită, care în nivelul anterior se găsea în număr mai redus, devine acum aproape exclusivă. Evident, unele vase au suprafața mai mult lustruită, altele mai puțin, dar față de nivelul 2 se observă un regres în tehnica de lucru a ceramicii. De fapt, din subspecia foarte fină nu pot fi atribuite nivelului 3 decît patru fragmente de ceșcuțe, trei prezentînd varianta pîntecoasă cu gîtul înalt (fig. 11/10, 23, 25, 27), a patra provenind de la o ceșcuță cilindrică (fig. 11/29).

Forma principală o constituie ceștile pîntecoase cu gîtul scurt și cu două torți, desprinse din umăr sau din buză, uneori supraînălțate (fig. 10/14, 18, 22 ; 11/34). Am putea afirma că aproape toate fragmentele descoperite în nivelul 3 provin de la asemenea cești de diverse dimensiuni, care se pot diviza în două variante, ambele cu gîtul scurt, dar unele cu marginea rășfrîntă, iar altele cu marginea neaccentuată. Caracteristic pentru acest

¹² Prin analogie cu materialul publicat de Rosetti (*op. cit.*, p. 7 și urm. ; fig. 5, 11, 22, 27, 42, 43, 71—73 și 82), nivelul 3 aparține fazei finale a culturii Tei („Fundeni”).

nivel este faptul că unele torți sînt prevăzute cu mici butoni tronconici (fig. 10/3, 10). Se întîlnesc torți avînd în partea superioară o creastă dispusă transversal (fig. 10/9, 11, 22). Cele mai multe torți au secțiunea triunghiulară (fig. 10/2, 4, 7). Atragem atenția asupra unui fragment de toartă bifurcată, element des întîlnit în epoca bronzului în Macedonia¹³ (fig. 10/1).



Fig. 13. — Cultura Tei (1/3).

Fundul ceștilor din nivelul 3 este plat sau profilat, dar de cele mai multe ori inelar (fig. 11/33). Fragmentele de strachină-bol cu marginea răsfîrîntă amintesc de vasele nivelului 2 (fig. 10/5, 8, 12).

Decorul este frecvent. Tehnica inciziei prin împunsături succesive este predominantă, dar se întîlnesc și fragmente cu incizii continue. De asemenea, incizia este executată mult mai puțin adînc decît în nivelul anterior, și de multe ori, trăsăturile sînt mai puțin sigure și efectuate neglijent.

Motivele sînt în general complexe. Cel mai numeros reprezentate sînt triunghiurile și romburile hașurate, întîlnite pe pîntecele (fig. 11/3, 4, 14; 12/2), pe partea lată a torților vasului (fig. 11/15, 20) sau pe fața interioară a unor margini evazate (fig. 11/35). Aceste motive se găsesc uneori împreună cu motive spiralo-meandrice (fig. 12/2). Foarte frecvente sînt benzile de cîte trei, patru și chiar mai multe linii, care sînt folosite fie pentru a demarca un registru de decor (fig. 11/1, 5, 14, 17, 34), fie sub marginea vaselor, uneori înconjurată de un șir de împunsături (fig. 11/8, 9, 13). Marginea torților este uneori subliniată de benzi longitudinale (fig. 11/31,

¹³ W. A. Heurtley, *Prehistoric Macedonia*, Cambridge, 1939, nr. 374, 385, 406, și p. 205; fig. 71/d. D. Berciu ne informează despre descoperiri asemănătoare în cultura Verbicioara. În cultura Tei se mai cunosc torți asemănătoare în materialul de la Grădiștea (r. Vidra, reg. București), cf. D. Berciu, în *Materiale*, II, p. 498; fig. 7/6-7.

32). Remarcăm un fragment avînd pe pîntece un ornament în formă de ramură de brad (fig. 11/18). Un decor mai rar întîlnit îl constituie împunsăturile dispuse fie în șir, sub gîtul vaselor (fig. 11/19), fie asociate în grupe cu alte motive descrise mai sus (fig. 11/1—2).

Plastica. Se pot menționa doar 11 figurine antropomorfe de lut foarte rudimentar executate. Sexul nu este indicat, iar mîinile și picioarele

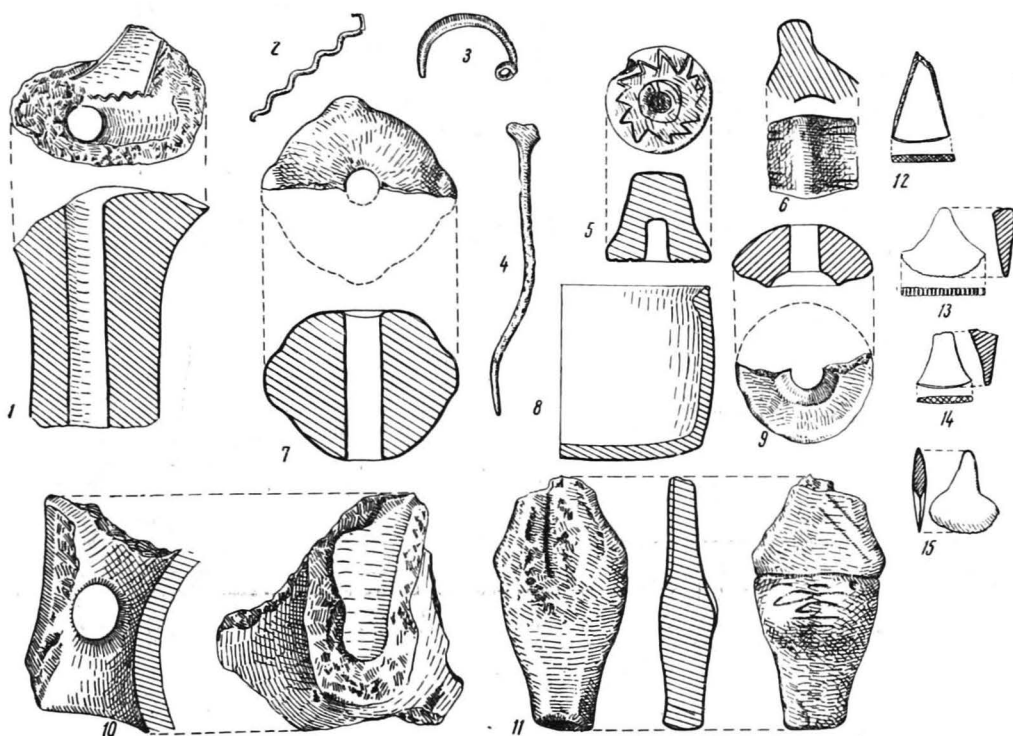


Fig. 14. — 11, -neolitic ; 4—10, cultura Tei ; 1—4, 12—15, cultura Basarabi (1/2).

sînt reprezentate prin simple excrescențe (fig. 13/1—5)¹⁴. Piesele au fost găsite toate la un loc la baza nivelului 3.

Alte obiecte de lut. Cele mai caracteristice și mai demne de menționat sînt roțile de lut de forme și dimensiuni variate, găsite în număr relativ mare, mai ales în nivelurile 2 și 3 (fig. 13/6—8). Un exemplar este ornamentat cu incizii (fig. 13/6), altul prezintă pe una din fețe găuri neperforate (fig. 13/8). Pe o altă piesă circulară se observă urmele unei apucători și ar putea, așadar, fi interpretată ca servind drept capac (fig. 13/8).

S-au întîlnit în cîteva rînduri fragmente plate de lut, avînd o margine dreptunghiulară. Aceasta ar proveni de la margini de vatră. Menționăm de asemenea o piesă în formă de două coarne tubulare necomunicante între ele, care ar putea să fi fost folosită tot ca ornament de vatră.

În cadrul stratului Tei s-au găsit mai multe fusaiole bitronconice (fig. 14/9) și două piese cu aspect de fusaiolă, dar neperforate. Menționăm

¹⁴ D. V. Rosetti (*op. cit.*, p. 11, fig. 517) menționează figurine asemănătoare, dintre care unele le atribuie fazei Tei-Fundeni. Vezi și D. Berciu, *op. cit.*, p. 499, fig. 9/6—7.

de asemenea două mici obiecte de lut de formă tronconică, una decorată (fig. 14/5), reprezentând probabil piese de roată ale unui car votiv.

Obiectele de piatră s-au găsit în număr mic. Remarcăm un fragment de măciucă sferică perforată (fig. 14/7). Un dop provenind de la perforarea unui topor atestă folosirea acestei unelte în așezarea Tei de la Novaci.

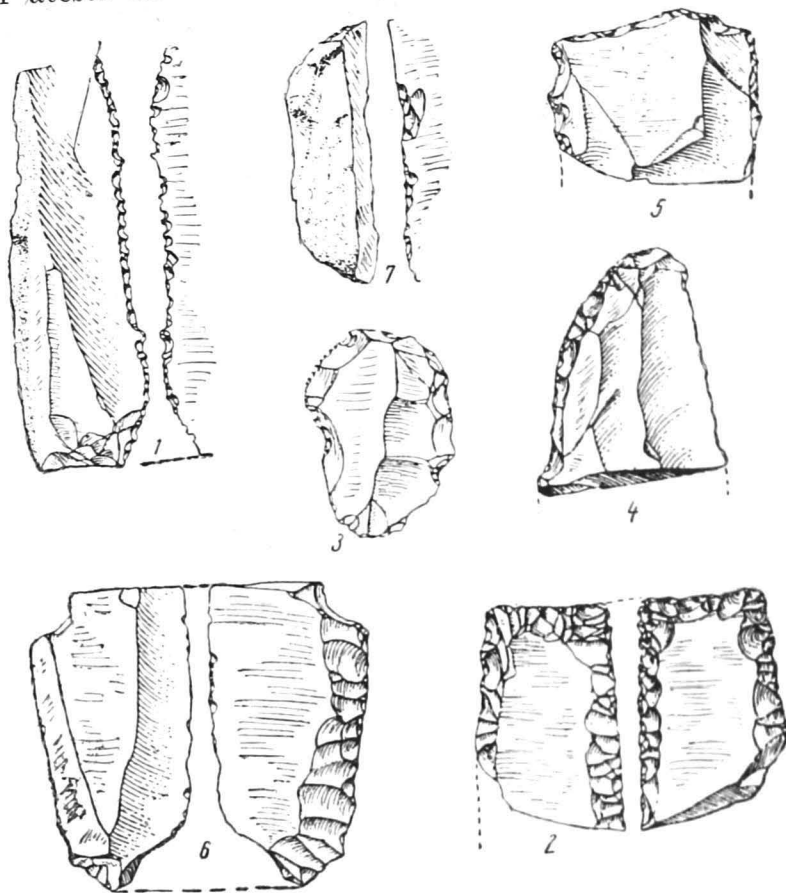


Fig. 15. — Cultura Tei. Material litic (1/1).

Obiectele de silex s-au găsit într-un număr remarcabil de mare pentru o așezare din epoca bronzului¹⁵. Potrivit datelor căpătate de la Alex. Păunescu, piesele de silex pot fi astfel clasificate: 6 *ferăstraie* pe lame fragmentare; patru dintre ele prezintă o latură dințată, obținută prin desprinderi mici dorso ventrale (fig. 15/1), unul, pe o lamă fragmentară, este dințat pe ambele laturi (fig. 15/2), iar unele sînt lustruite prin folosire; patru *gratoare*, două pe lame late (fig. 15/5), unul dintre ele cu partea activă convexă, obținută prin retușa verticală (fig. 15/3), celelalte două sînt pe așchii cu partea activă convexă și cu retușuri fine de uzură; o *lamă lată*, avînd latura stîngă arcuită cu desprinderi mari verticale, retușată abrupt (fig. 15/4);

¹⁵ În depozitul Muzeului de istorie al orașului București se găsesc piese de silex provenind din săpături în așezări ale culturii Tei. În 1962, efectuînd o recunoaștere pe teritoriul comunei Curcani (r. Oltenița, reg. București), am descoperit o așezare Tei și Basarabi foarte asemănătoare ca tip cu cea de la Novaci. În acest loc s-au găsit mai multe piese de silex, printre care și o lamă-ferăstrău (actualmente în colecția particulară C. Deculescu din Curcani).

șase lame retușate, unele vertical, altele cu desprinderi superficiale, aplicate în porțiunea marginală a suprafețelor lise (fig. 15/6); 18 lame neretușate, dintre care șapte microlitice, nouă mijlocii, două macrolitice și trei cu retușe oblice pe o latură lungă; două lame mijlocii cu capetele trunchiate oblic și retușate. Una dintre ele, întregă, are latura lungă puternic lustruită prin folosire (fig. 15/7). Împreună cu aceste piese s-a găsit mult material atipic, din care: două așchii macrolitice, una de decorticare; un capac de nucleu, circa 60 de așchii mici și mijlocii, câteva cu retușe marginale.

Materia primă folosită constă din silex alb-gălbui mat (19 piese), silex cafeniu lucios (majoritatea), silex gălbui-roșcat (3 piese). Toate se găsesc în platforma prebalcanică și au ajuns la Novaci sub formă de bulgări ce au fost prelucrați de localnici, cum o dovedesc așchiile mari de decorticare.

Piese de silex se găsesc în toate cele trei niveluri Tei, dar mai ales în nivelul 3.

Metatul este reprezentat doar printr-un vîrf de ac, al cărui cap, rupt, era probabil lățit (fig. 14/4). El a fost găsit în mantaua T. 3.

★

Descoperirile hallstattiene. Cultura pre-Basarabi. În profilul SE al S. I, la 28—30 m de T. 4, a fost observată o groapă de bordei, lungă de 4,5 m, care a fost parțial secționată de săpăturile noastre. Cu acest prilej s-a descoperit pe fundul ei o ceașcă pîntecoasă de culoare neagră lucioasă, cu o toartă supraînălțată ruptă din vechime. Toarta avea secțiunea triunghiulară. Pe pîntece vasul era ornat cu grupe de caneluri fine dispuse oblic (fig. 19/4). Alături de acest vas s-a găsit un fragment de strachină mică, cu marginea arcuită în interior. În restul gropii s-au mai descoperit câteva cioburi Tei și neolitice, provenite desigur din mediul înconjurător. Ceașca de mai sus datează groapa în acea perioadă a epocii hallstattiene, corespunzătoare orizontului pre-Basarabi de la Popești. Tot acestui orizont trebuie, probabil, să i se atribuie și fragmentul de toartă lată găsită în S. I, —0,50, decorat prin impresiune cu pieptenul (fig. 5/4). Un exemplar prezentînd un decor realizat într-o tehnică asemănătoare, asociat cu caneluri, s-a găsit în T. 1 în 1958¹⁶.

★

Cultura Basarabi a fost documentată stratigrafic în 1961 doar printr-o groapă mare în T.4, I/1 (fig. 2). În rest, materiale ale acestei culturi au fost găsite în mantalele T. 3 și T. 4, precum și, în mod sporadic, la baza pămîntului vegetal din S. I. Materialul Basarabi găsit în T. 4 (în manta și parțial la baza solului antic) se referă, desigur, la un complex de locuire distrus cu prilejul construcției movilei. Acestui complex îi aparține desigur groapa menționată mai sus. O altă concentrare de material Basarabi s-a observat în S. I la 16—19 m de T. 4 pînă la adîncimea de —0,40 m. Această zonă coincide cu o mică umflătură în teren. Nici în acest loc nu au putut fi surprinse complexe de locuire *in situ*.

Groapa din T. 4 este de formă tronconică, îngustîndu-se spre fund. Ea a fost observată în profilul nord-estic, T. 4, I/1, începînd de la —0,70 m (este probabil că venea mai de sus, deoarece la acest nivel se găseau materiale Tei; gura ei a fost distrusă o dată cu construcția tumulului). În adîncime, se continuă pînă la —1,68 m (față de centrul T. 4). Diametrul este

¹⁶ Alex. Vulpe, *op. cit.*, fig. 2/3.

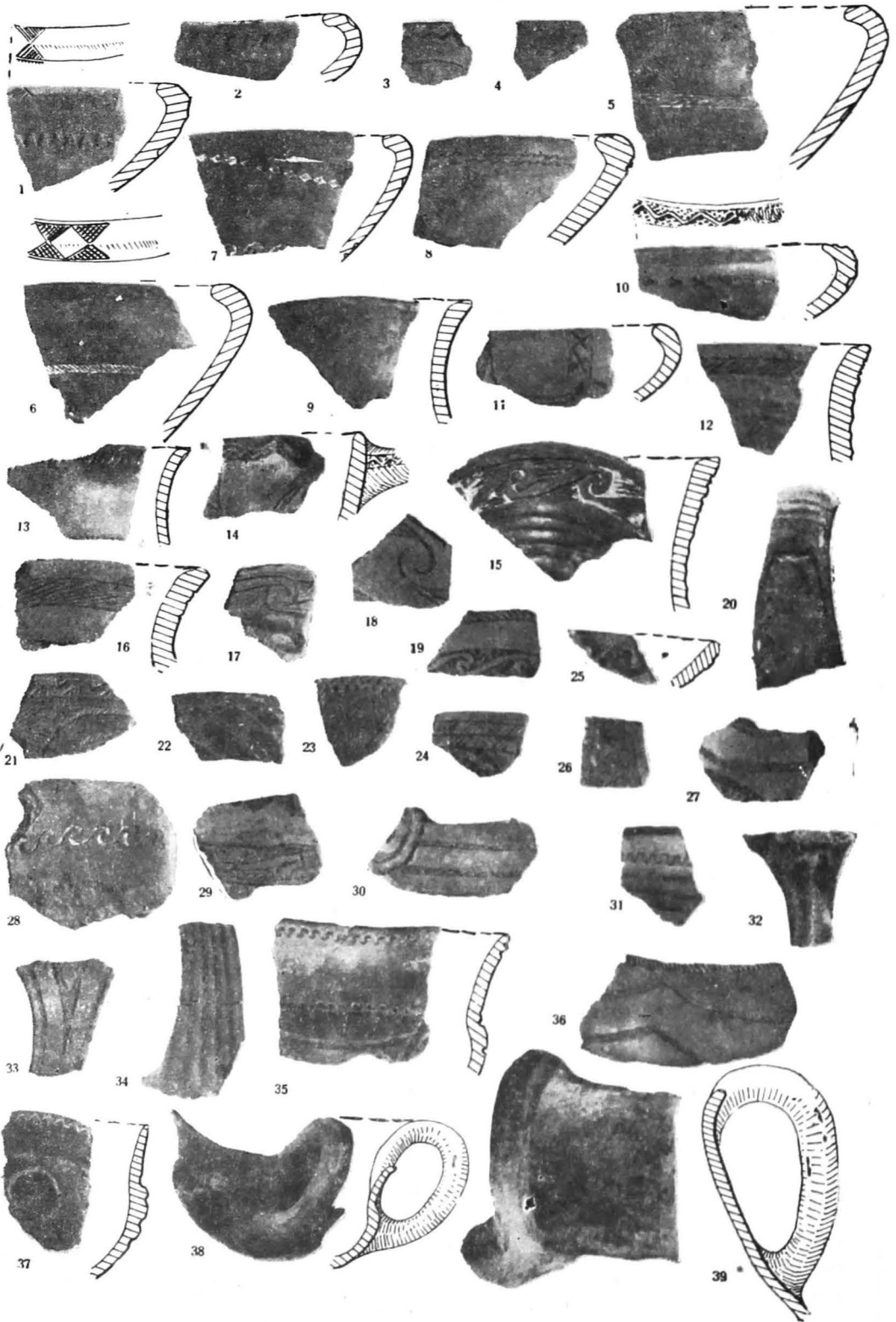


Fig. 16. — Cultura Basarabi (1/3).

de 1,60 m la $-1,35$ m, la $-1,45$ m s-a observat un prag lat de circa 0,25 m. Diametrul, la fund, este de 1 m. În interiorul gropii, pe fund, se aflau câteva vase ce au putut fi întregite în cea mai mare parte, iar în restul gropii o mare cantitate de material fragmentar sau parțial întregibil. S-au mai găsit

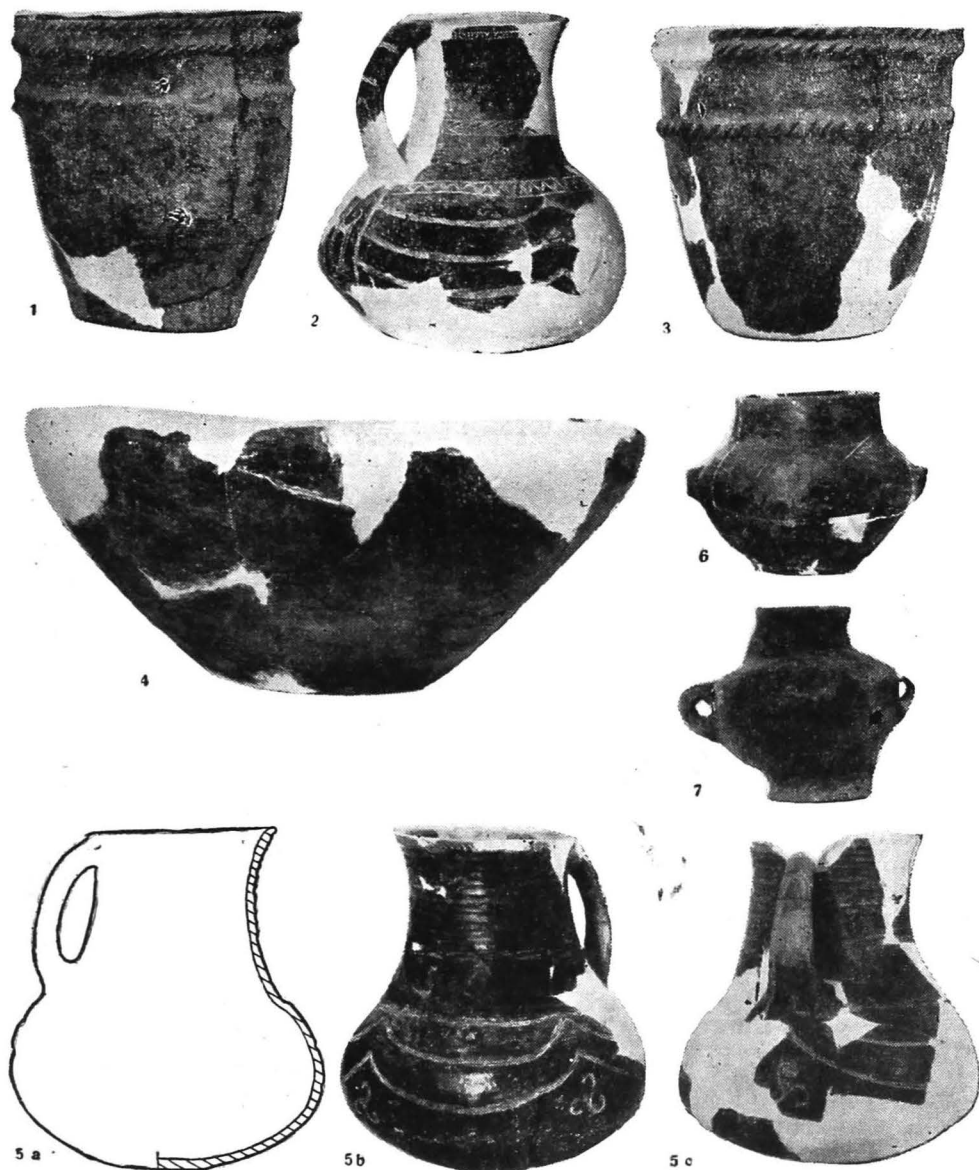


Fig. 17. — 6, 7, cultura Tei (nivelul 2); 1–5, cultura Basarabi (6, 7 = 1/3; 1–5 = 1/4).

două ștampile de lut zimțate, pentru executarea decorului ceramicii (fig. 14/12, 15)¹⁷, câteva fusaiole, un fragment de verigă de bronz, un corn de capră și o coastă de vită mare, fragmente de chirpici și, mai ales în centru, cărbune.

¹⁷ Două asemenea ștampile au fost găsite și în săpăturile de la Popești-Nucet; cf. R. Vulpe, în *SCIV*, VI, 1955, 1–2, p. 245, fig. 6/1–2.

Însemnătatea deosebită a acestei gropi constă în faptul că ne prezintă într-un context stratigrafic sigur o întreagă gamă de forme ale unui anumit moment al culturii Basarabi, de la ceramica grosolană pînă la cele mai fine vase cu decor. Evident, nu poate fi vorba de o groapă de gunoi obișnuită. Credem că avem de-a face, mai degrabă, cu o groapă în care s-au depus resturile unui ospăț, fie obișnuit, fie ritual. Din acest motiv, considerăm util de a prezenta întregul material din groapă în ordinea tipologică.

— *Vasele de uz casnic* sînt lucrate în pastă mai grosolană cu nisip, mică și puține pietricele. Arderea este bună, culoarea lor este cafenie-brună cu pete negricioase. Suprafața pereților este netedă, uneori chiar lucioasă. Toate au formă de borcane cu marginea îngroșată, crestată sau alveolată. Decorul este realizat exclusiv din brîuri alveolare sau crestate, dispuse cîte două, de obicei orizontal, unul la mică distanță sub buză, al doilea ceva mai jos (fig. 17/1, 3). Variante ale acestor vase au fost descrise mai pe larg în raportul din 1958.

— *Vasele pîntecoase cu gît înalt și marginea răsfrîntă* sînt lucrate din pastă mai fină, cu nisip, mică și pietricele foarte mici, bine arsă la negru. Suprafața pereților este acoperită cu slip și a fost lustruită ulterior. La baza gîtului se observă uneori un prag foarte puțin accentuat, marcat prin patru mici proeminențe (fig. 19/2). În groapa de care ne ocupăm s-au găsit fragmentele a patru exemplare, dintre care unul ars secundar intens.

— *Cănille* se prezintă în două variante, cu una sau două torți. Din varianta cu două torți s-au găsit două exemplare, ambele de mărime mijlocie și neornamentate. Primul, ars secundar, are două tortițe prinse de pragul de la baza gîtului. Alternativ cu tortițele se află, pe același plan, cîte o proeminență verticală (fig. 19/1). Suprafața vasului este lustruită. Din al doilea exemplar s-a găsit numai un fragment de margine avînd toarte, cu secțiunea pentagonală supraînălțată (fig. 16/39).

A doua variantă de căni pîntecoase are o toartă trasă din buză și prinsă pe umăr. Vasele sînt îngrijit lucrate din pastă fină bine arsă la negru, suprafața lor este lustruită. Toate exemplarele sînt bogat decorate. Atragem atenția asupra unei particularități a torții, care, pornind în formă de bandă din umărul vasului, se îngustează treptat, pentru a căpăta, după curbura spre buză, forma aproximativ cilindrică, brăzdată de caneluri transversale (fig. 16/12, 15; 17/5). De asemenea, la un exemplar se poate observa, în planul de deschidere al gurii, o ușoară înclinare spre partea opusă torții (fig. 17/5 a—c). S-au găsit în total urmele a cinci asemenea căni, din care două întregibile (fig. 17/2, 5), restul fragmentare (fig. 16/12, 13, 15).

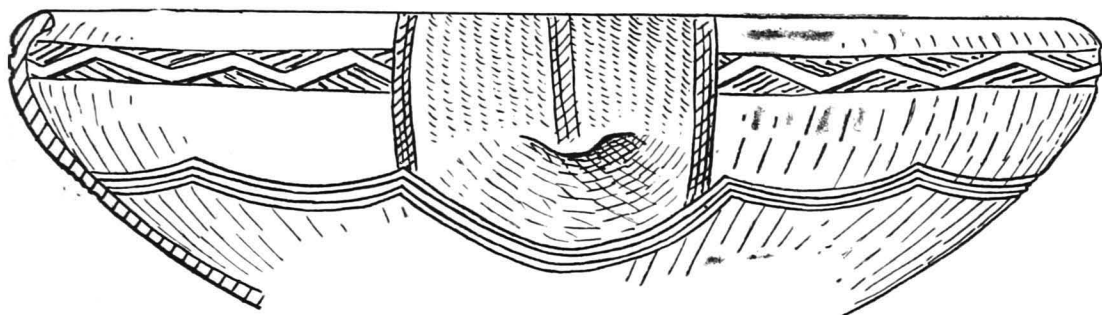
— *Străchinile cu marginea arcuită în interior*, o formă comună culturii Basarabi, sînt reprezentate prin șase exemplare, din care două bogat decorate (fig. 18; 19/5), restul cu marginea fațetată (fig. 17/14). În general sînt lucrate din pastă fină și bine arsă la negru, fiind acoperite cu un slip puternic lustruit. Cele două exemplare ornamentate sînt arse secundar.

— *Străchinile cu marginea evazată* sînt reprezentate, în groapă, doar printr-un singur fragment de dimensiuni mici (fig. 16/25).

— *Ceșcuțele cu toartă supraînălțată* sînt prezentate în număr de șase exemplare. Unul dintre ele este nedecorat (fig. 16/37), restul fiind bogat împodobite (fig. 16/30, 35, 36, 38). Ele sînt lucrate din pastă foarte fină, au culoarea neagră, suprafața pereților fiind bine lustruită. Tortițele au, în general, secțiunea hexagonală.

Remarcăm un fragment probabil de toartă tubulară, de la un vas a cărui destinație ne este necunoscută. În porțiunea din interiorul vasului se distinge un decor specific Basarabi (fig. 14/1).

Decorul ceramicii Basarabi a fost analizat în raportul din 1958¹⁸, așa că nu vom insista aici decât asupra cazurilor particulare noi. Atragem



a

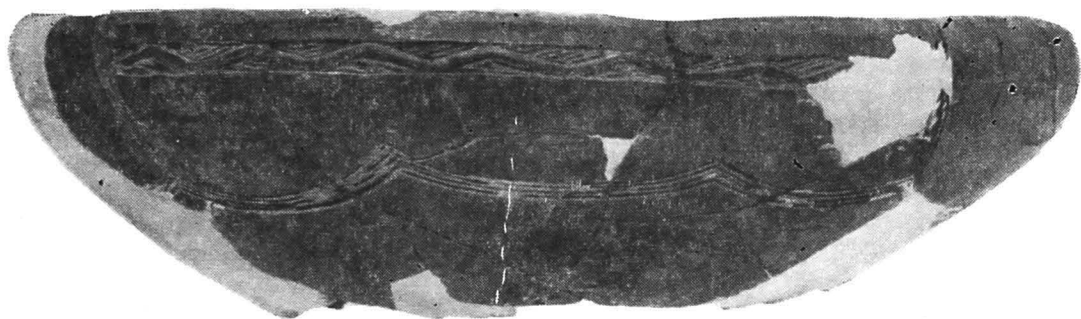


Fig. 18. — Cultura Basarabi (1/3).

astfel atenția asupra benzilor incizate (incizia fiind accentuată prin imprimarea cu pieptenul, vezi fig. 14/12—15), dispuse în formă de ghirlande largi sub umărul fațetat al unei străchini (fig. 18 a—b), sau a benzilor excizate (și în acest caz zona excizată este umplută cu imprimeuri), dispuse în mod asemănător pe pîntecele cănilor (fig. 16/36 ; 17/2, 5). Pe o altă strachină cu marginea arcuită spre interior se află, executat în aceeași tehnică, un motiv realizat din două rînduri de romburi rezervate în negativ, alternînd cu romburi excizate (deci executate pozitiv); de o parte și de alta a acestui motiv se desprind două codițe spiralice scurte (*Sattelspirale* inversată); întregul motiv este încadrat într-o bandă semicirculară și se repetă de patru ori pe marginea vasului (fig. 19/5). Aceeași spirală scurtă ca o codiță de șa (*Sattelspirale*) se întîlnește pe un motiv situat pe baza torții unei căni (fig. 17/2). Pe o altă cană se observă, pe cele patru părți ale pîntecelui, cîte un triscl (fig. 17/5 b—c).

¹⁸ Alex. Vulpe, *op. cit.*, p. 362 și urm.

Restul materialului Basarabi de la Novaci prezintă forme asemănătoare celui din groapa descrisă pînă aici. În privința decorului, se repetă cu diverse variante motivele vaselor prezentate mai sus sau ale celor

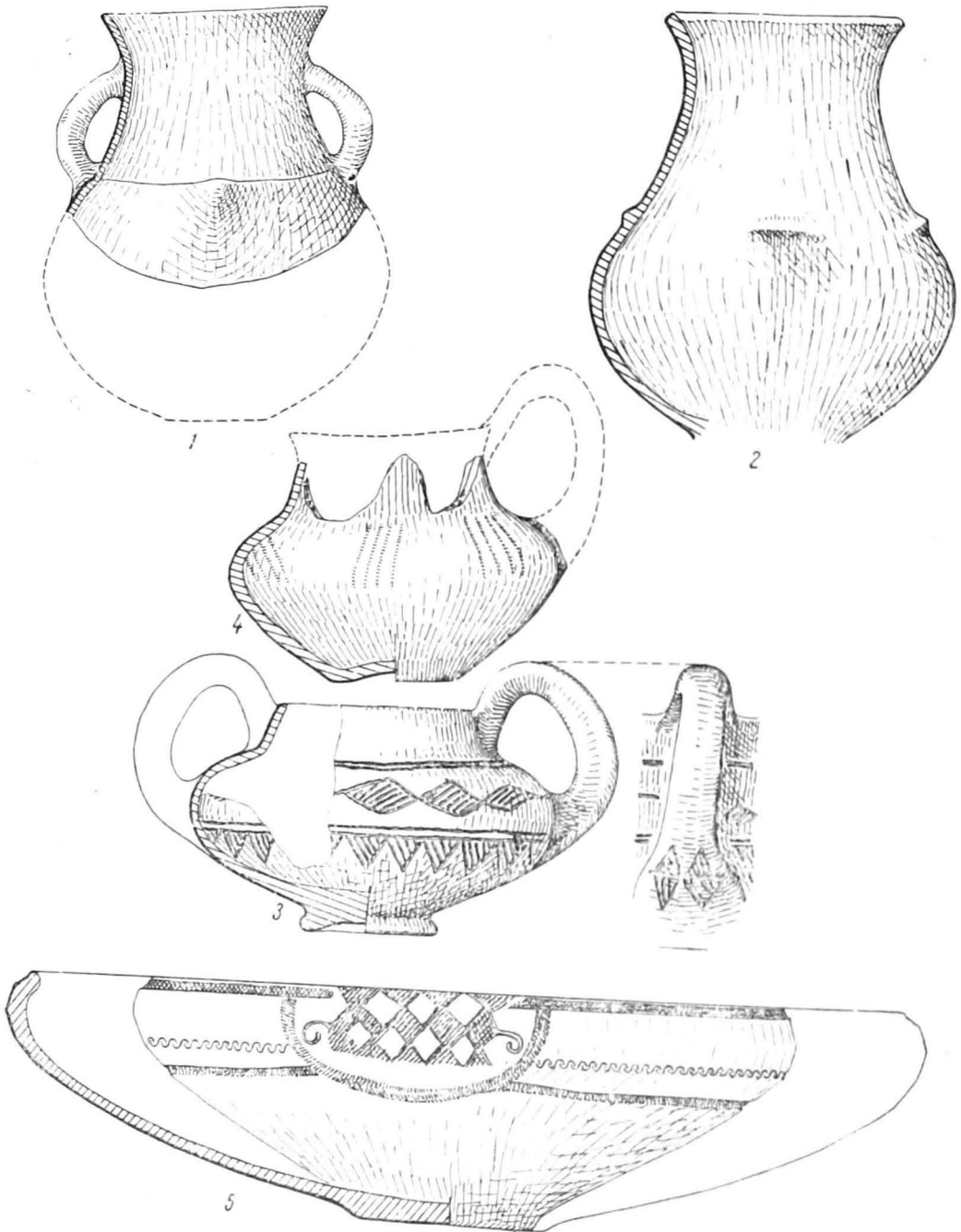


Fig. 19. — 3, cultura Tei (nivelul 3); 4, cultura pre-Basarabi; 1, 2, 5, cultura Basarabi (1, 3—5 = 1/3; 2 = 1/6).

publicate în raportul din 1958. De aceea nu vom insista decît în mod succint, servindu-ne mai ales de ilustrații.

Nu considerăm util de a mai discuta ceramica grosolană, care apare în cantitate relativ modestă și prezintă tipuri deja descrise.

Cănille, mai ales cele cu o toartă, decorate, se remarcă prin mici variante în felul de a dispune decorul. Prezentăm cîteva fragmente de margini, pîntece și toartă (fig. 16/9, 16—20, 26, 27, 29, 32—34).

Străchinile cu marginea arcuită în interior se găsesc în foarte mare număr, în toate variantele decorate și nedecorate (fig. 16/1, 10, 11, 28).

Strachina evazată este reprezentată prin mai multe fragmente de margini, toate decorate în interior (fig. 16/21—24). Remarcăm un fragment decorat cu rînduri de triunghiuri cu vîrfurile în jos, hașurate, dispuse pe registre (fig. 16/23).

Descoperirea cîtorva fragmente de ceșcuțe sau de tortițe cu secțiunea hexagonală caracteristică acestor vase atestă această formă în materialul Basarabi din campania 1961 de la Novaci.

★

Descoperirile culturii Basarabi din prezentul raport au fost utilizate de Alex. Vulpe într-un studiu de sinteză privitor la acest complex cultural : *Zur mittleren Hallstattzeit in Rumänien (Die Basarabikultur)*, *Dacia*, N.S., IX, p. 105 și urm. De aceea în cele ce urmează vom analiza doar descoperirile privind epoca bronzului, care au permis pentru prima oară periodizarea culturii Tei pe baze stratigrafice.

La Novaci s-au făcut pentru prima oară observații stratigrafice asupra succesiunii fazelor culturii Tei¹⁹. Se știe că periodizarea culturii Tei a fost făcută tipologic, în urma săpăturilor lui Dinu V. Rosetti, în mai multe puncte din împrejurimile Bucureștiului²⁰. D. V. Rosetti, în lucrarea sa *Civilizația tip București — Die Bukaresterkultur*, determină, prin caractere stilistice, trei faze deosebite, care ulterior au fost considerate în succesiunea următoare : faza „La Stejar” (cea mai veche), caracterizată printr-o bogată ornamentație realizată prin incizii largi și adînci în tehnica împunsăturilor succesive ; faza „Tei” (perioada de maximă înflorire, „le bel âge” al culturii), caracterizată prin execuția foarte fină a decorului și prin motive dispuse metopic sub o bandă de incizii fine ; faza „Fundeni” (perioada de descompunere), cu decorul realizat superficial și neîngrijit.

Ulterior s-au mai făcut două descoperiri importante. La Sărata Monteoru s-au găsit cîteva fragmente Tei-Stejar și Tei-Tei, la baza straturilor II (nivelul II a)²¹. În săpăturile de la Fundeni Doamnei (București,

¹⁹ Observațiile efectuate la Novaci au alcătuit baza unui studiu despre periodizarea culturii Tei, publicat de Alex. Vulpe, în *Dacia*, N. S., VIII, p. 319—329, *Les phases de la civilisation de Tei à la lumière des fouilles de Novaci*.

²⁰ D. V. Rosetti, *op. cit.* S-a renunțat astăzi la denumirea de „cultura București”, propusă de Rosetti. Se folosește în unanimitate denumirea de cultură Tei, prima dată descrisă și definită de I. Nestor, în *Der Stand der Vorgeschichtsforschung in Rumänien*, în *22. BerRGK*, Berlin, 1933, p. 101 și urm.

²¹ I. Nestor, în *Raport asupra activității științifice a Muzeului național de antichități în anii 1942—43*, București, 1944, p. 27. Ulterior, relația stratigrafică a putut fi precizată ; *idem* în *Istoria României*, vol. I, București, Edit. Academiei, 1960, p. 106. Reciproca acestei date stratigrafice a fost confirmată de descoperirea în 1963, în așezarea Căcliu-Nou (București), a unor fragmente Monteoru Ila în nivelul Tei-Stejar (V. Leahu, în *Cercetări arheologice în București*, II, 1965, p. 44, fig. 26).

1958), s-au descoperit doi omoplați crestați, în mediu Tei-Fundeni târziu²². Această ultimă descoperire pune în legătură complexul Noua cu faza finală a culturii Tei. De asemenea, o serie de elemente tipologice și stilistice indicau caracterul târziu al fazei Tei-Fundeni.

În urma săpăturilor de la Novaci se pot face următoarele observații directe:

Dat fiind caracterul de sălaș (asemănător ca formare cenușarelor Noua) al așezării Tei, trebuie de la început presupusă o dezvoltare continuă de la nivelul de jos (1) spre cel de sus (3). Asemenea așezări, al căror proces de formare este analog *tell*-urilor neolitice (pe scară mai mică), nu pot presupune, în marea majoritate a cazurilor, un hiatus în evoluția lor. Continuitatea profilului și lipsa de deosebiri esențiale coloristice (toate nivelurile sînt cenușoase) indică același lucru.

De asemenea, evoluția tipologică a materialului vorbește în același sens. În nivelul 1 se întîlnesc forme (ceșcuțe) ce vor deveni foarte numeroase în nivelul 2, pentru a apărea în mic număr în nivelul 3. La fel, în nivelul 2 apare așa-numita ceramică obișnuită, cu forme ce vor deveni aproape exclusive în nivelul 3. Ne referim la ceștile pintecoase cu două torți și cu fund inelar din nivelul 3 (fig. 10/14; 11/33; 19/3), a căror formă apare încă din nivelul 2 (fig. 9/20, 24, 29). Aceeași situație se observă și în ceea ce privește străchinile din nivelul 2 (fig. 9/21, 26, 27, 32), care apar și în nivelul 3 (fig. 10/5, 8, 12, 20, 30). O serie de elemente de tehnică a decorului specifică nivelului 3 apar încă în nivelul 2 (fig. 9/4).

Dacă comparăm acum aceste observații directe de la Novaci cu periodizarea culturii Tei, va reieși că nivelul 3 corespunde fazei Tei-Fundeni din toate punctele de vedere, în timp ce în nivelurile 1 și 2 se întîlnesc multe elemente specifice fazei „La Stejar”, plus o serie de trăsături noi.

Astfel, strachina specifică la Novaci numai nivelului 1 (fig. 8/1—5, 7, 8) a fost găsită de V. Leahu în asociație cu material „Stejar” în săpăturile din 1961 de la Cățelu-Nou (București)²³. Un fragment indicînd profilul unui vas de aceeași formă, dar decorat în tehnică fină (caracteristică pentru ceea ce se consideră faza Tei a culturii Tei) și reprezentînd un motiv specific aceleiași faze „Tei”, se află în materialul inedit al Muzeului orașului București, ca provenind din vechile săpături ale lui Rosetti²⁴. De asemenea, fragmentele de vas pintecos cu gît strîmt și gura evazată de la Novaci (fig. 8/11) prezintă o formă întîlnită în săpăturile de la Dealul Piscului și Cățelu-Nou (puncte din orașul București), în asociație cu material „La Stejar”. Fragmentul de strachină decorat de la Novaci, pe care îl presupunem ca aparținînd nivelului 1 (fig. 8/7), prezintă un decor realizat în tehnica „La Stejar”, deși motivul pare a indica mai degrabă faza „Tei”.

În ce privește nivelul 2 de la Novaci, acesta conține, alături de material tipic pentru faza „La Stejar” (ne referim la ceșcuțe și cănițe și la tehnica decorului pe aceste forme), și material ce va deveni caracteristic fazei Tei-Fundeni. De aceea sîntem îndreptățiți să întrezărim în nivelul 2 elemente de tranziție între fazele „La Stejar” și „Fundeni”.

²² V. Leahu, *O nouă fază în evoluția culturii Tei: faza Fundenii Doamnei*, în *Cercetări arheologice în București*, 1963, p. 339 și 365, nota 3.

²³ Informație V. Leahu; materialul se găsește în Muzeul de istorie a orașului București. În raportul preliminar publicat în *Cercetări arheologice în București*; fragmentul respectiv nu este ilustrat.

²⁴ Publicat la Alex. Vulpe, *op. cit.*, fig. 7/5.

Concluzia inevitabilă ce se trage din aceste considerații este că faza Tei-Tei nu există la Novaci între nivelurile 2 (Tei-Stejar) și 3 (Tei-Fundeni), așa cum ar fi presupus-o periodizarea mai veche a culturii Tei. De asemenea, singurele relații referitoare la faza „Tei” se constată doar în nivelul 1. De fapt, la Novaci nu s-a găsit nici un ciob tipic fazei „Tei”. Trebuie să conchidem de aici că faza „Tei” este sau anterioară nivelului 1 Novaci sau nu există ca atare. Acest din urmă caz nu este posibil, deoarece recent a fost identificată în așezarea de la Băneasa (punctul „La Stejar”) lângă București, o locuință aparținând fazei Tei-Tei²⁵. Din păcate, locuința respectivă, cum ne-a informat V. Leahu, se află la oarecare distanță față de așezarea Tei-Stejar de la Băneasa, deci nu a putut fi efectuată nici o observație de ordin stratigrafic.

Anterioritatea materialului fazei Tei-Tei față de descoperirile de la Novaci este ilustrată în mare măsură prin descoperirea în complex închis (însă fără succesiune stratigrafică) a unui nou aspect al culturii Tei de la Cățelu-Nou (București). Aspectul de la Cățelu-Nou care este considerat pînă acum cel mai vechi aspect al culturii Tei²⁶ (vechimea este presupusă doar din motive tipologice, dezvoltarea aspectului Tei-Cățelu din culturile Glina și Foltești II fiind apropiată și justificată), lasă să se înțeleagă mai degrabă evoluția materialului Tei-Tei direct din faza Cățelu-Nou, fără intermediul fazei „Stejar”. Ne referim în special la modul de a dispune metopic motivele sub o bandă, caracteristică fazei Tei-Tei, care se constată într-un stil simplist și într-o tehnică diferită pe materialele de la Cățelu-Nou²⁷.

Faptele arheologice ne obligă să considerăm, așadar, faza Tei-Tei mai veche decît nivelul 1 Novaci; aceasta din urmă reprezintă, prin urmare, o etapă de legătură între faza Tei-Tei și cea ce se consideră faza Tei-Stejar.

Săpăturile de la Novaci au demonstrat că sub denumirea de faza „La Stejar” se ascund cel puțin două etape de dezvoltare diferite. Aceasta explică mai bine o serie de diferențe observate mai de mult tipologic în cadrul materialelor „La Stejar”²⁸. Desigur, denumirea de Tei-Stejar va trebui încă păstrată pentru a desemna numeroasele materiale inedite și de multe ori fără proveniență sigură din Muzeul orașului București, care prezintă decorul specific acestei faze, dar va fi necesar să se raporteze la observațiile de la Novaci diversele materiale Tei-Stejar, pentru a se vedea cărui nivel îi corespund.

În urma celor spuse mai sus, propunem ca periodizarea culturii Tei să se facă tot ca pînă acum, denumind fazele prin numele localității unde au fost prima oară identificate, precedate de genericul Tei (asemenea

²⁵ V. Leahu, *Cultura Tei*, București, 1966, p. 16.

²⁶ V. Leahu, în *SCIV*, XIV, 1963, 2, p. 315, arată că în așezarea de la Cățelu o groapă cu materiale Tei-Stejar taie stratul Cățelu; cf. și idem, *Cultura Tei*, p. 839 și 88.

²⁷ *Ibidem*, p. 25, fig. 11 și Alex. Vulpe, *op. cit.*, fig. 7/3. Din păcate, ilustrația este insuficientă pentru a lămuri pe deplin cele spuse de noi. Am avut însă prilejul, datorită bunăvoinței colegului V. Leahu, de a examina și o mare parte din materialul nepublicat. V. Leahu, în *Raport asupra săpăturilor de la Giulești-Sirbi*, în *Cercetări arheologice în București*, p. 235 și urm. (idem, în *SCIV*, XIV, 1963, 2, p. 315) pornind de la observațiile stratigrafice de la Novaci (cf. *ibidem*, p. 315, nota 2) și prezentînd evoluția tipologică în sensul discutat mai sus, lasă să se înțeleagă aceeași succesiune: Tei-Tei, Tei-Stejar (*ibidem*, p. 315).

²⁸ De exemplu, la Dealul Piscului (București) s-au găsit de către Margareta Constantiniu materiale cu decor specific fazei Tei-Stejar, executate într-o tehnică mai fină caracteristică fazei Tei-Tei (Săpături 1961, M. Tudor, materialul se află la Muzeul de istorie al orașului București).

metodei urmate de Eug. Comșa în periodizarea culturii Boian). Vom avea astfel o fază veche, *Tei-Cățelu*, o fază *Tei-Tei*, o fază *Tei-Stejar*, cu cele puțin două aspecte — *Tei-Novaci 1* și *Tei-Novaci 2* —, o fază *Tei-Fundenii* (respectiv *Tei-Novaci 3*) și, în sfârșit, o fază finală, precizată recent, *Tei-Fundenii Doamnei*, și care reprezintă evident evoluția târzie a fazei *Tei-Fundenii* (fig. 8)²⁹.

Desigur această periodizare nu este completă. Atît între cultura Glină și faza *Tei-Cățelu*, cît și între aceasta din urmă și faza *Tei-Tei*, lipsesc încă verigi care să explice o evoluție armonioasă și continuă. Dacă sincronismele *Tei-Tei* și *Tei-Stejar* cu *Monteoru II* vorbesc pentru o grupare a acestor faze ale culturii *Tei*, inclusiv *Tei-Fundenii*, contemporane cu sfârșitul culturii *Monteoru*, atunci întrebările: cu ce se paralelizează în cultura *Tei* fazele *Ic₄-Ia* ale culturii *Monteoru*? durează oare aspectul *Tei-Cățelu* suficient pentru a justifica acest sincronism? rămîn încă fără o soluție destul de clară.

În privința relației culturii *Tei* cu culturile învecinate, săpăturile de la *Novaci* aduc o serie de date noi. Cităm de exemplu fragmentele de toartă dublă găsite în nivelul 3 (fig. 10/1), care se referă la un tip frecvent în *Tesalia* și *Macedonia*³⁰. Există multe puncte comune între cultura epocii bronzului din *Macedonia* și culturile contemporane din sudul țării noastre. Ele sînt deja cunoscute și nu vom insista asupra lor³¹. Amintim doar că aceste legături se referă la decor (tehnică și motive) și forme de vase (ceșcuțele cilindrice în special). Prezența silexului din platforma prebalcanică vorbește de asemenea în favoarea strinselor relații cu sudul *Dunării*. Nu este exclus ca și cultura *Tei*, asemenea culturii *Verbicioara*, să se fi întins la sudul *Dunării* pînă spre *Balcani*³².

În afară de asemănările deja remarcate dintre culturile *Verbicioara* și *Tei*, analogii care, după părerea noastră, merg pînă la înrudire, mai ales către sfârșitul evoluției lor, amintesc fragmentul de vas-cuptor găsit la *Novaci*, care se referă la un tip foarte răspîndit în cultura epocii bronzu-

²⁹ Nu putem fi de acord cu periodizarea pe faze a culturii *Tei*, numerotate I—V, propusă recent de V. Leahu (*Cultura Tei*, p. 30 și urm.). Așa cum rezultă din studiul nostru, nu avem încă posibilitatea de a periodiza primele faze ale culturii *Tei*. Din sincronizarea cu cultura *Monteoru* rezultă un hiatus în perioada corespunzătoare fazelor *Monteoru Ic₄—Ila*. Acest interval nu poate fi explicat doar prin faza *Tei-Cățelu* (*Tei I*, după Leahu). Este de așteptat ca, între cultura *Glină* și faza *Tei-Tei*, să se descopere în mod necesar noi faze care să explice originea și evoluția culturii *Tei*.

După ce am predat redacției prezenta lucrare am luat cunoștință de lucrarea colegului Leahu recent apărută (*Cultura Tei*), care în general reprezintă o deosebit de valoroasă contribuție în cercetarea acestei culturi a epocii bronzului în *Muntenia*. V. Leahu (*op. cit.* p. 45), cunoscînd punctul nostru de vedere asupra periodizării culturii *Tei*, își precizează argumentele. Fără a-l contrazice, ne mulțumim să atragem atenția că, oricît de argumentată ar fi demonstrația colegului nostru, după părerea noastră faptele arheologice nu permit încă o soluție definitivă a numărului și cronologiei tuturor fazelor culturii *Tei*. Credem că într-o asemenea situație periodizarea propusă de noi are avantajul flexibilității și de aceea continuăm s-o preferăm schemei rigide de 5 faze propuse de V. Leahu. Punctul nostru de vedere îl vom expune pe larg într-o recenzie, în rîndurile revistei *SCIV*.

³⁰ Vezi mai sus nota 13.

³¹ Cf. I. Nestor, *Der Stand ...*, p. 104 și nota 417. Idem, în *Istoria României*, vol. I, p. 105.

³² Pentru relațiile cu aspecte târzii ale culturii *Verbicioara*, vezi materialul publicat de V. Mikov și N. Djambazov, *La Grotte de Devetaki*, Sofia, 1960, fig. 97/e, f, i; 100/a-f, h; și N. S., V, 1961, p. 125.

lui din Oltenia ³³. Remarcăm de asemenea un fragment găsit în nivelul 3, care prezintă un decor întâlnit în faza a IV-a a culturii Verbicioara (fig. 5/2). S-ar putea să fie vorba de un element de „import”³⁴.

Este poate cazul să spunem că înrudirile strânse observate între culturile Tei și Verbicioara, pe de o parte, și culturile epocii bronzului din Macedonia, pe de alta, se referă la un complex cultural aparte, ce include Macedonia, Bulgaria și sudul României. Acest complex de culturi prezintă deosebiri marcante față de complexul culturilor din zona estică a țării noastre (Costișa, Monteoru), care în perioada lor finală, sub influența elementelor estice, sint antrenate în cultura Noua. În zona sudică (ariile Tei-Verbicioara), procesul Noua își face resimțită influența în modul de trai și în unificarea culturală sensibilă mai ales în perioada Tei-Fundeni-Verbicioara V. De altfel, prezența a doi omoplați crestați la Fundenii Doamnei este grăitoare. Totuși, nu se poate vorbi de contaminarea celor două culturi (Noua și Tei-Verbicioara). În culturile Tei și Verbicioara elementele inițiale prezintă o evoluție continuă calmă, mai puțin influențată de factori externi, cum au fost cei ce au dus în Moldova și estul Transilvaniei la formarea culturii Noua ³⁵.

NOUVELLES DONNÉES POUR LA CLASSIFICATION
CHRONOLOGIQUE DE LA CIVILISATION DE TEI ET POUR
LA CONNAISSANCE DE LA CIVILISATION DE BASARABI
(Fouilles de Novaci, 1961)

RÉSUMÉ

Parmi les résultats des fouilles archéologiques que nous avons faites en 1961 à Novaci près de Popești (district de Drăgănești-Vlașca), sur la berge de l'Argeș, à environ 25 km au sud de Bucarest, particulièrement importants sont les matériaux concernant la civilisation de Tei, des époques moyenne et récente du bronze, et la civilisation de Basarabi, du Hallstatt moyen. L'exploration a eu pour objet deux tumuli à incinération de l'époque de Latène III, situés entre les villages de Popești et de Novaci et appartenant à la nécropole de l'oppidum gète de Popești, qui se trouve à 1,5 km vers le nord. Ces tumuli, élevés au-dessus d'une mince couche de cendre et de terre calcinée représentant les traces du bûcher funéraire de l'époque gète, surmontaient deux amas de débris d'habitations isolées, bien antérieures, analogues aux *zolni*ki de la civilisation de Noua-Sabatinvka. C'est un type de demeure rudimentaire spécifique des populations pastorales.

La section que nous avons pratiquée à travers le tumulus T₃, coupant aussi sa base avec les restes d'une des deux habitations, nous a permis les

³³ D. Berciu, *op. cit.*, p. 144, fig. 6.

³⁴ *Ibidem.*

³⁵ Asupra procesului de formare a culturii Noua, vezi studiul recent al lui A. Florescu, în *Arheologia Moldovei*, vol. II—III, București, Edit. Academiei, 1964, p. 127.

premières observations stratigraphiques faites jusqu'à présent par rapport à la civilisation de Tei. Nous y avons distingué trois niveaux qui, vu la similitude de leur céramique, se succédèrent à peu de distance. Les premiers deux niveaux contiennent des matériaux relatifs à la phase Tei-Stejar de la civilisation de Tei, tandis que le troisième, le plus récent, se rapporte à la phase Tei-Fundeni. Au premier niveau il y a aussi des tessons rappelant la céramique de la phase Tei-Tei, dont l'antériorité par rapport à la phase Tei-Stejar est ainsi prouvée. La succession stratigraphique de phases de la civilisation de Tei est, par conséquent, la suivante : *Tei-Tei*, *Tei-Stejar*, *Tei-Fundeni*, au lieu de « Tei-Stejar, Tei-Tei, Tei-Fundeni », comme on l'imaginait jusqu'à présent seulement sur des déductions typologiques. Parmi les restes d'une des habitations appartenant à la civilisation de Tei, nous avons constaté aussi les traces d'un atelier pour le travail des outils en silex, dont la matière première provenait de la plate-forme balkanique, au-delà du Danube, à plus de 70 km au sud.

On a trouvé pendant les fouilles une grande fosse de l'époque hallstattienne contenant les tessons de 19 vases différents, qui représentent presque tout le répertoire spécifique de la civilisation de Basarabi. La fosse contenait très probablement les restes d'une demeure. Les habitants de la civilisation de Basarabi à Novaci, toujours des pâtres, aimaient construire leurs habitations de la même manière que ceux de l'âge du bronze. C'est ce que nous avons constaté aussi dans un tumulus (T₁) exploré, au même endroit, en 1958 (« *Materiale* », VIII, 1962, p. 359—368).

Les matériaux que nous publions ici pour la première fois d'une façon intégrale ont servi auparavant à la rédaction (par Al. Vulpe) des études *Les phases de la civilisation de Tei à la lumière des fouilles de Novaci* (« *Dacia* », N. S., VIII, p. 319—329) et *Zur mittleren Hallstattzeit in Rumänien (die Basarabikultur)* (*ibidem*, IX, p. 105 et suiv).

LÉGENDE DES FIGURES

- Fig. 1. — Plan général des fouilles de Novaci.
 Fig. 2. — Plan des habitations T₃ și T₄.
 Fig. 3. — Profil de la paroi nord-ouest du secteur II de T₃ et du secteur I de T₄.
 Fig. 4. — Céramique néolithique (1/3).
 Fig. 5. — 1, 3, 5—7, civilisation de Giina ; 2, civilisation de Verbioara ; 4, 8, civilisation pré-Basarabi (1/3).
 Fig. 6. — Civilisation de Tei. Céramique grossière (1/3).
 Fig. 7. — Civilisation de Tei. Céramique grossière (1/3).
 Fig. 8. — Civilisation de Tei. Céramique du niveau 1 (1/2).
 Fig. 9. — Civilisation de Tei. Céramique du niveau 2 (1/3).
 Fig. 10. — Civilisation de Tei. Céramique du niveau 3 (1/3).
 Fig. 11. — Civilisation de Tei. Céramique du niveau 3 (1/3).
 Fig. 12. — Civilisation de Tei. 1, 3, niveau 2 ; 2, niveau 3 (1, 3 = 1/2 ; 2 = 1/4).
 Fig. 13. — Civilisation de Tei (1/3).
 Fig. 14. — 11, néolithique ; 4—10, civilisation de Tei ; 1—4, 12—15, civilisation de Basarabi (1/2).
 Fig. 15. — Civilisation de Tei. Objets en silex (1/1).
 Fig. 16. — Civilisation de Basarabi (1/3).
 Fig. 17. — 6, 7, civilisation de Tei (niveau 2) ; 1—5, civilisation de Basarabi (6, 7 = 1/3 ; 1—5 = 1/4).
 Fig. 18. — Civilisation de Basarabi (1/3).
 Fig. 19. — 3, civilisation de Tei (niveau 3) ; 4, civilisation pré-Basarabi ; 1, 2, 5, civilisation de Basarabi (1, 3—5 = 1/3 ; 2 = 1/6).