

O FIGURINĂ ANTROPOMORFĂ CU DECOR INCIZAT DIN STAȚIUNEA EPONIMĂ A CULTURII BOIAN

DE
VASILE CULICĂ

În primăvara anului 1967, pe Grădiștea Ulmilor¹, pină nu de mult insulă pe lacul, acum asanat, care a dat numele său culturii Boian, a apărut fortuit, în condițiile efectuării unor munci agricole, printre alte resturi ceramice și litice o figurină antropomorfă feminină².

Piesa este lucrată dintr-un material ceramic de culoare cenușie, mai închis și lustruit la exterior, bine frământat, compact dar friabil,

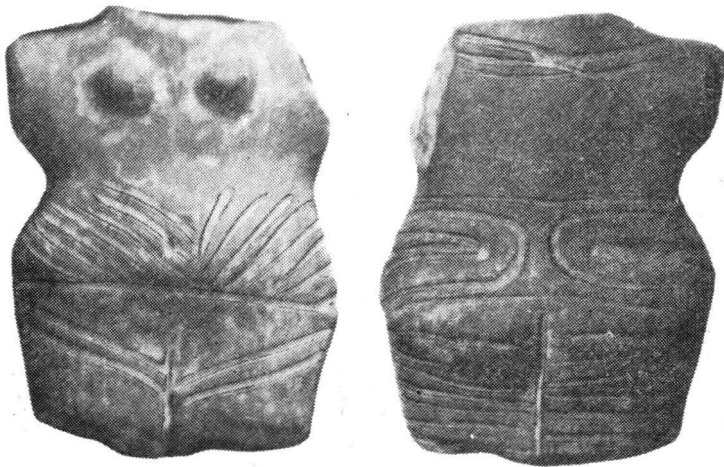


Fig. 1. — Figurină antropomorfă fragmentară de la Grădiștea Ulmilor.

insuficient ars, cu aspect asemănător celui folosit de regulă la confecționarea marilor vase excizate, atât de caracteristice culturii Boian. Obiectul nu este întreg, lipsindu-i capul, brațele de la nivelul umerilor și picioarele mai sus de genunchi (fig. 1).

¹ V. Christescu, *Les stations préhistoriques du lac de Boian*, în *Dacia*, II, 1925, p. 249—276.

² Se păstrează într-o colecție particulară. Un fragment dintr-o figurină apropiată (șold cu coapsă) se păstrează în Muzeul de istorie din Călărași.

Figurina a fost executată îngrijit astfel că privită lateral, cu toată accentuarea pîntecului și o oarecare tendință de steatopigie, are o linie armonioasă care nu mai poate fi sesizată din față, datorită unei aplati-zări accentuate și a curburei puțin reliefate a șoldurilor. Lățimea exage-rată și sîinii prea rotunzi, în disproporție cu restul corpului, contribuie la sublinierea trăsăturilor convenționale ce se degajă din aspectul general.

Reliefarea pîntecului este fără îndoială o ilustrare a sarcinii, cu toate că forma sîinilor este în dezacord cu această intenție a modelatorului. Deși elemente anatomice importante, ca membrele și capul, au fost des-prinse și pierdute din vechime, iar descoperirile anterioare nu pot com-pensa lipsa, concretizarea concluziilor întîmpinînd dificultăți, ceea ce se păstrează poate fi socotit drept unul dintre cele mai complete exemplare.

Dimensiunile actuale ($6,8 \times 5,1$ cm) așează figurina în categoria celor mijlocii căci, după toate probabilitățile, în stare inițială nu putea depăși 12—13 cm.

Un rest al antebrațului drept constituie un indiciu că brațele erau întinse lateral, poziție obținută în plastica culturilor neoliticului mijlociu și chiar în eneolitic³. Picioarele alăturate sînt despărțite doar printr-o incizie verticală, fără o indicare deosebită a sexului, sugerat totuși de tri-unghiul înscris de linia trasată orizontal de la un șold la celălalt și de cîte o pereche de incizii paralele, oblice, pornind din șold pentru a se întil-ni la un anumit nivel, pe linia despărțitoare a picioarelor. În felul acesta pare că sexul ocupă tot spațiul bazinului. Deasupra liniei orizontale a fost incizat un ornament format din rînduri paralele oblice, aplecate din-spre șolduri spre linia mediană a corpului. Decorul este mai complicat pe fața posterioară, unde, în regiunea șalelor, ornamentația folosește meandrul.

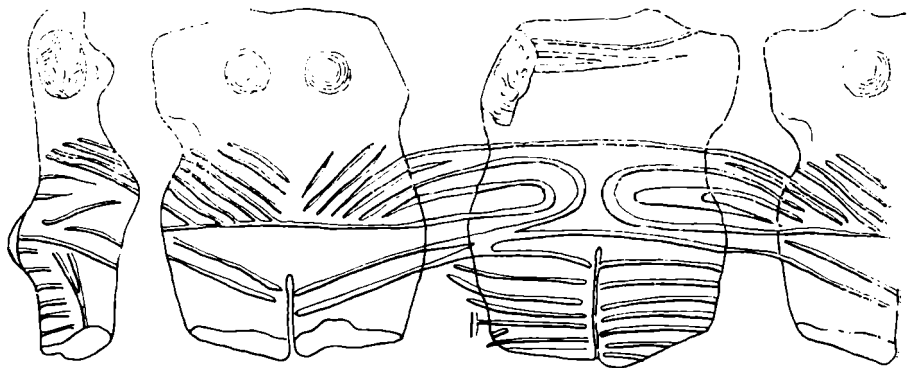


Fig. 2. — Desfășurarea decorului incizat pe figurina de la Grădiștea Ulmilor.

Atît în regiunea omoplaților cît și a picioarelor, linii paralele aco-peră o bună parte din suprafața figurinei, limitîndu-se inexplicabil numai la spate. Modelatorul a unit totuși într-un sistem armonios complexul ornamental executat prin incizii mai mult sau mai puțin adînci, umplute cu o materie albă, încă vizibilă pe alocuri (fig. 2).

³ Vladimir Dumitrescu, *Arta neolitică în România*, București, 1968, p. 73.

Călăuzit de preocuparea de a obține efecte simetrice, artistul preistoric a realizat un decor deosebit de ornamentele întâlnite pe exemplarele similare, chiar dacă un anume grad de stîngăcie abate de la regulă unele incizii.

Apărută în stațiunea eponimă a culturii Boian, cunoscută însă și într-o puternică așezare aparținînd culturii Gumelnița⁴, atribuirea figurinei uneia sau celeilalte culturi întîmpină dificultăți, mai cu seamă că plastica Boian este deficitară prin raritatea pieselor sculpturale și prin starea lor fragmentară⁵, că plastica Gumelnița nu este îndeajuns diferențiată stratigrafic⁶, iar ambele culturi au la un moment dat un punct comun, cînd prima își dizolvă elemente esențiale în începuturile celeilalte⁷.

Plastica antropomorfă împodobită cu ornamente incizate încrustate cu materie albă este cunoscută atît în așezările Boian cît și la începuturile culturii Gumelnița, avîndu-și rădăcini tipologice în cultura Vinča⁸, de la care a preluat o seamă de motive prin intermediul culturii Vădas-tra⁹. O figurină bogat și frumos ornamentată cu motive spiralo-meandrice provine din săpăturile întreprinse în așezarea culturii Vădas-tra, de la Crușova¹⁰.

Fragmentele de figurine antropomorfe din cultura Boian apropiate tipologic de exemplarul de la Grădiștea Ulmilor, prezintă de regulă ornamente în care spiralele și meandrul amintesc de bogăția decorului plasticii Vădas-tra, cum ar fi fragmentul (picior de la șold la genunchi) de la Cățelu¹¹, realizat însă într-o tehnică mai rigidă, caracteristică primei faze a culturii Boian (Bolintineanu), fundamental deosebită de plastica fazei următoare (Giulești)¹², sau ca o figurină de la Tangiru din cultura Boian I¹³.

Primele faze ale culturii Gumelnița dispun de suficiente exemplare decorate cu incizii, de care am fost ispitiți să alăturăm piesa de la Grădiștea Ulmilor, dar decorul lor este mai complicat, combinat cu figuri geometrice și puncte, aplicat pe reprezentări cu forme mai apropiate de anatomia corpului omenesc¹⁴.

Cîteva amănunte specifice determină încorporarea figurinei de la Grădiștea Ulmilor în plastica Boian, printre care ne par hotărîtoare: redarea plății a părții superioare, poziția laterală a brațelor și decorul incizat, recunoscute ca intrînd în tipologia acestei culturi¹⁵. Deși brațele

⁴ V. Christescu, *op. cit.*

⁵ Vladimir Dumitrescu, *op. cit.*, p. 73.

⁶ *Ibidem.*

⁷ *Ibidem.*

⁸ *Ibidem.*

⁹ D. Berciu, *Zorile istoriei în Carpați și la Dunăre*, București, 1966, p. 95, 97, nota 1, 99—100; idem, *Săpăturile de la Tangiru și Petru Rareș*, în *Materiale*, VI, p. 139.

¹⁰ Corneliu N. Mateescu, *Săpături arheologice la Crușova*, în *Materiale*, III, fig.10/1, p. 110.

¹¹ Eugen Comșa, *Stadiul cercetărilor despre viața oamenilor din faza Bolintineanu a culturii Boian*, în *SCIV*, VI, 1955, 1—2, fig. 14, 22, p. 24 și 37.

¹² Eugen Comșa, *Săpăturile de salvare și cercetări de suprafață în regiunea București*, în *SCIV*, VI, 1955, 3—4, fig. 8/1, 8/2, 8/4, 8/5; Gh. Ștefan și Eugen Comșa, *Săpăturile arheologice de la Aldeni*, în *Materiale*, III, p. 94, 96.

¹³ D. Berciu, *Săpăturile de la Tangiru și Petru Rareș* p. 139.

¹⁴ *Ibidem*, fig. 7/5, 7, 3.

¹⁵ Vladimir Dumitrescu, *Arta neolitică în România*, p. 73.

întinse lateral, redarea relativ plată a părții superioare și inciziile în benzi înguste caracterizează și unele reprezentări plastice ale culturii Gumelnița în etapele de început — interpretate drept contaminări cu elemente Boian¹⁶ —, deosebirile ne par mai puternice și le sesizăm în redarea robustă a corpului omenesc, cu o mai adîncă înțelegere a materiei vii, mai realist am putea spune, cît și într-o încărcare obositoare a motivelor din decor, fără a aminti elementele mai noi în cultura Gumelnița, ca modelarea specifică a capului de regulă cu șiruri de găurele în părți, amănunt care nu a fost constatat în nici un fel de manifestare plastică a culturii Boian. Singura piesă incizată (fragment de picior) din Muzeul Oltenița, — depozitat al unei bogate colecții de plastică Gumelnița, — de care ar părea că poate fi apropiată figurina de la Grădiștea Ulmilor, este modelată destul de realist (se distinge chiar și genunchiul) iar decorul incizat abuzează de cercuri, puncte, curbe și unghiuri, ceea ce este în deplină concordanță cu găsirea ei în stațiunea aparținînd culturii Gumelnița de la Căscioarele¹⁷. Apropiînd-o firesc de unele piese de la Tangiru aparținînd fazei Gumelnița I¹⁸, elementele de decor enumerate marchează deosebirile dintre piesa respectivă și exemplarul comparat.

Ținînd deci seamă atît de punctele de contact cu piese cert atribuite culturii Boian, cît și de elementele constatate la exemplare aparținînd culturii Gumelnița — inexistente la figurina de la Grădiștea Ulmilor — restituim monumentul culturii Boian, rezervîndu-i locul cuvenit în neoliticul mijlociu care se încheie înainte de sfîrșitul primei jumătăți a mileniului al IV-lea î. e. n.¹⁹.

Săpăturile de la Tangiru au evidențiat existența plasticii culturii Boian în toate straturile documentate (mai puțin faza Bolintineanu = Boian I, neatestată)²⁰. Pe baza materialului recoltat de aici și cu considerarea întregului inventar antropomorfic cunoscut pentru cultura Boian, — din păcate insuficient și fragmentar — nu se poate ajunge la delimitarea caracterelor tipologice ale plasticii fiecărei faze.

Nu numai unele motive ornamentale, ca spiralele îmbucate, dar chiar forma și tehnica ornamentării sînt caracteristice întregii plastici antropomorfe a culturii Boian²¹. Examenul sumar trădează o îmbogățire a elementelor de decor cu linii frînte și triunghiuri, cu cercuri și puncte, o încărcare a decorului și a suprafețelor.

Aceste elemente se întîlnesc apoi în plastica culturii Gumelnița și Sălcuța, transmise direct sau ca un ecou îndepărtat din culturile neoliticului mijlociu (Vinča — Turdaș, Dudești, Vădastra).

¹⁶ *Ibidem*.

¹⁷ Silvia Marinescu Bilcu — Barbu Ionescu, *Catalogul sculpturilor eneolitice din muzeul raional Oltenița*, p. 12—13 și pl. I/4; XV/6.

¹⁸ D. Berciu, *Săpăturile de la Tangiru și Petru Rareș*, fig. 7/5, 7.

¹⁹ Vladimir Dumitrescu, *Arta neolitică în România*, p. 90.

²⁰ D. Berciu, *Contribuții la problema neoliticului în România în lumina noilor cercetări*, p. 507—508.

²¹ Încă din anul 1935 D. Berciu s-a pronunțat pentru existența plasticii în cultura Boian (*Săpăturile arheologice de la Tangiru (1934) raport preliminar*, în *BMJV*, I, 1935, p.22; cf. E. Comșa, *Materiale*, V, p. 120. Problema plasticii Boian a fost examinată sumar de E. Comșa (*Săpăturile de salvare de la Bogata și Boian, Materiale*, V, p. 120), apoi de către D. Berciu, capitolul *Problema plasticii culturii Boian și descoperirile de la Tangiru*, în *Contribuții la problema neoliticului în România în lumina noilor cercetări*, p. 507—510.

Cu toate acestea, încă de pe acum sîntem sub influența varietății de forme, a modului complex de exprimare a reliefului, de-a lungul fazelor de dezvoltare a plasticii antropomorfe din cultura Boian.

Reluarea problemei va deveni oportună în momentul cînd penuria existentă în momentul de față în acest important sector de manifestare spirituală a purtătorilor uneia dintre cele mai interesante culturi ale sfîrșitului neoliticului mijlociu va fi înlocuită de un mai cuprinzător material de studiu ce nu va întîrzia să apară din săpături.

Prin publicarea piesei de la Grădiștea Ulmilor, plastica încă destul de săracă în mărturia sculpturală a culturii Boian — a cărei existență era pusă la îndoială cu două decenii în urmă²² — se îmbogățește cu un exemplar caracteristic.

FIGURINE ANTHROPOMORPHE AU DÉCOR INCISÉ DE LA STA-TION ÉPONYME APPARTENANT À LA CULTURE BOÏAN

RÉSUMÉ

On présente une figurine anthropomorphe trouvée fortuitement à Grădiștea Ulmilor (village de Vărăști, commune de Dorobanți, département de la Ialomița), localité connue pour ses monuments de culture matérielle du néolithique moyen et tardif, appartenant aux civilisations de Boian et Gumelnița.

Cette figurine, fragmentaire, conserve toutefois une série de caractères spécifiques qui permettent son encadrement typologique et chronologique. Les éléments de décor réalisés par incisions remplies avec une matière blanchâtre — technique commune, en une certaine mesure, aux civilisations de Boian et de Gumelnița — apportent suffisamment de points de contact avec les rares et fragmentaires exemplaires documentés stratigraphiquement pour la première phase de la civilisation de Boian.

Le style du décor des figurines de la première phase de la civilisation de Gumelnița, abusant de cercles, points, courbes et angles, qui font défaut ou n'ont qu'un caractère totalement sporadique dans la plastique de la civilisation de Boian, empêche tout rapprochement de la pièce de Grădiștea Ulmilor des exemplaires apparemment similaires de la civilisation de Gumelnița.

Sur la foi des détails typologiques la pièce a été attribuée au néolithique moyen, fin du V^e et début du IV^e millénaire avant notre ère.

LÉGENDE DES FIGURES

Fig. 1. — Figurine anthropomorphe fragmentaire de Grădiștea Ulmilor.

Fig. 2. — Déroulement du décor incisé sur la figurine de Grădiștea Ulmilor.

²² Vladimir Dumitrescu, *Arta neolitică în România*, p. 73.

